

NİĞDE İLİ'NDE GÖÇ FAKTÖRLERİ VE GÖÇLER*

Migration Factors and Migrations In Niğde Province

Emin TOROĞLU

*Kahramanmaraş Sütçü İmam Üniversitesi Fen-Edebiyat Fakültesi Coğrafya Bölümü
etoroglu@ksu.edu.tr*

Özet: İç Anadolu Bölgesi'nden Akdeniz Bölgesi'ne geçiş kuşağında yer alan Niğde İli, göç istatistiklerine göre daimi olarak net göç açığı vermektedir. Bu çalışmada, Niğde İli'nde göçe neden olan faktörler ve göç hareketleri incelenmiştir. Bu bağlamda, ilin mevcut doğal, beşeri ve ekonomik coğrafya şartları göç faktörleri olarak değerlendirilmiştir. Niğde İli'nde gerek doğal, gerekse sosyo-ekonomik şartlardan kaynaklanan itici faktörlerin varlığı belirlenmiştir. Araştırma alanını il idari ünitesi teşkil etmekte olup, köy idari ünitesi bazında ekonomik ve sosyal verilerin değerlendirildiğinde saha üzerinde göç faktörleri bakımından farklı alanlar ortaya çıkmaktadır. Çalışmada farklı dönemlere ait nüfus ve göç istatistikleri kullanılarak sahadaki göç hareketlerinin özellikleri belirlenmiştir.

Anahtar Kelimeler: Türkiye, Niğde İli, göç faktörleri, göç.

Abstract: Niğde province, which is located in the transitive zone between Interior Anatolia and Mediterranean Regions, has always represented net migration deficit since beginning of migration statistics. Thus, migration factors and migration characteristics of Niğde were chosen to examine in this study. In this Context, several factors were examined such as natural, human and economic characteristics of Niğde as migration factors. Some of natural and human factors were determined as negative factor for the Province Niğde. These results showed that migration pattern was determined by the natural and human properties of the Province. In addition, characteristics of Migration activities have been examined by using several statistical data which cover several periods.

Key Words: Turkey, Niğde province, migration factors, migration.

1. Giriş

Göç, nüfusun bir idari sınırı geçerek ikamet yerini devamlı yada uzun süreli değiştirmesi (Tümertekin ve Özgüç, 1998:307) şeklinde tanımlanmakta olup, insanlık tarihi kadar eski bir olgudur. Tarihinin ilk göçleri coğrafi şartlarla kombine bir şekilde yiyecek bulma ihtiyacından ortaya çıkmıştır (Tanoğlu, 1966:79). Güncel göç olaylarının temelinde ise doğal, ekonomik, sosyal ve politik faktörler bulunmaktadır. Bu faktörler göç kararında; insanları göç etmeye zorlayan itici sebepler (push factors) ve göç etmeye cesaret veren çekici sebepler (pull factors) şeklinde kendini göstermektedir. Göç, esasında karmaşık kişisel kararların bir sonucu olup, iticilik ve çekicilikler arasındaki karşılıklı etkileşim göç hareketinin zamanını, şeklini ve yönünü belirlemektedir (Whyne-Hammond, 1985:62).

Fiziki faktörlerden sert iklim şartları, yüksek ve arızalı rölyef ile verimsiz topraklar bir mekânda geçinmeyi riskli hale getirerek itici faktörlerin en güçlü rolünü üstlenmektedir. Ayrıca insanların maruz kaldığı doğal afetler de etki derecelerine göre itici göç faktörleri olmaktadır. Bazen doğal şartlar çekme faktörleri olarak da ortaya çıkmakta olup, bu durumda insanlar ılıman iklime ve verimli topraklara sahip, doğal afetler bakımından güvenli olan bölgelere göç etme eğilimi göstermektedir.

Ekonomik faktörler güçlü itme ve çekme dürtüsünü ortaya çıkarmakta ve insanlar yoksul bölgeden yaşam standartlarının yüksek olduğu zengin bölgelere göç etmektedir. Düşük çalışma ücreti, yoksulluk ve beslenme bozukluğunun bulunduğu yerlerdeki nüfusu, diğer yerlerin zenginlikleri bir miktarda gibi çekmektedir. İşsizlik, bölgeler arasındaki göçün önemli etkenlerinden birisi olup, istihdam olanakları çok sayıdaki insanı yeni sahalara taşımaktadır. Sosyal faktörler, ekonomik faktörlerle sık olarak benzeşmekle birlikte, genellikle sosyal faktörün itme ve çekme gücü fertlerin özel durumuna bağlı kalmaktadır. Aile büyüklüğü genel bir itici faktör oluşturmaktadır. Kalabalık ailelerde yeni evlenen aile bireyleri ebeveyn evlerini hemen terk etme eğilimi gösterir. Ayrıca gençler yaşlılara göre daha sık göç etmeye meyillidir. Kırsal alanlardaki eğlence ve diğer sosyal aktivitenin eksikliği de sık sık kentlere akın etmeye neden olan kültürel faktörler olarak açıklanmıştır. Gönüllü göç hareketleri genellikle politik durumun bir sonucu değildir. Ancak bazı göçler, yerel, bölgesel veya ulusal yönetimin politik davranışlarıyla ters düşmekten veya politik kaygılar nedeniyle ülke içerisinde yatırımların dengeli dağıtılmamasından kaynaklanmaktadır. Bir sahadaki mevcut doğal, ekonomik sosyal ve politik faktörler göç kararları yaratmakta olup, göç kararı ferdi ya da ortaklaşa olabilmektedir (Whyne-Hammond, 1985:65). Ancak insanların, farklı hareket kabiliyeti düzeylerine sahip oldukları da belirlenmiştir.

Çalışma alanını oluşturan Niğde İli'nin büyük kısmı İç Anadolu Bölgesi'nde yer alır. 7795.2 km² yüzölçümüne sahip olan il, idari olarak 6 ilçe ve 165 köy idari ünitesine ayrılmıştır. Tutulan göç istatistiklerine göre il daimi olarak net göç açığı vermekte olup, çok sayıdaki yerleşme ünitesi mevcut nüfuslarını dahi koruyamamaktadır. Bu nedenden dolayı çalışmada, Niğde İli'nde göçe neden olan faktörler ve ildeki göç hareketlerinin mevcut durumunun ortaya konulması amaçlanmıştır. Bu bağlamda, ilin mevcut doğal, beşeri ve ekonomik coğrafya şartları göçe etki eden faktörler olarak incelenmiş ve ildeki mevcut göç hareketlerinin özellikleri değerlendirilmiştir.

Türkiye üzerine genellikle il idari ünitesi esas alınarak yapılmış olan çalışmalarda (Öngör, 1959 ve 1961; Tümerekin, 1968 ve 1977; Tandoğan, 1989, Ritter ve Toepfer, 1992) göç olayları iller bazındaki istatistik verileri değerlendirilerek, göç alan ve veren alanlar belirlenmiş, göç alan ve veren bölgelerin değişimi ile nedenleri üzerinde durulmuştur. Göç olayları, temelinde fiziki coğrafya koşulları ve sosyo-ekonomik faktörlerin yattığı geçim şartlarının zorluğu ile ilgili bir olgudur. İç göçün nedenlerine değinen çoğu araştırmalarda konunun Türkiye ölçeğinde ve yüzeysel boyutlarda ele alındığını belirten Mutluer (1992:121); coğrafyacıyı çok yakından ilgilendiren bu konunun, göç alan ve veren alanlar bağlamında ayrıntılı bir şekilde incelenmesi ve göçe neden olan faktörlerin yerel ölçekte ele alınması gerektiğini belirtmektedir. Dolayısı ile Niğde İli'ndeki göç hareketleri incelenirken, öncelikle mekânsal şartların itici veya çekici faktörler olarak değerlendirilmesi gerekmektedir. Niğde İli'nde doğal koşullardan kaynaklanan itici faktörlerin varlığı belirlenmekte olup, ilde fakirliğin başlıca sebebi olan bu faktörler öncelikle ele alınarak etkileri üzerinde durulmuştur. Göç kararları üzerinde en etkili rolü ekonomik faktörler oynadığından, sahanın ekonomik ve sosyal şartları da göç faktörü olarak incelenmiştir. Çalışmada fiziki ve sosyo-ekonomik faktörlerin tek tek ele alınarak göç faktörü olarak incelenmesi yöntemi benimsenmiştir. Kuramsal olarak, nüfus hareketlerinin farklı coğrafi mekanlardaki ekonomik potansiyelin dağılımındaki dengesizliklerle ilgili olduğu varsayımından hareketle (Mutluer, 1992:120), il içerisinde coğrafi farklılıklara bağlı olarak göç ve faktörler bakımından farklı alanlar ortaya çıkmaktadır. Konunun bu yönünü açıklayabilmek amacıyla köy ünitesi ölçeğindeki ekonomik ve sosyal veriler göç faktörleri bakımından değerlendirilmiş ve farklılık gösteren alanlar belirlenmiştir.

Göçle ilgili kabul edilebilir en sağlıklı verileri yeni adı ile Türkiye İstatistik Kurumu (TÜİK) tarafından tutulan göç istatistikleri oluşturmaktadır. Ancak bu veriler il bazında yayımlanmakta olduğundan, illerdeki göç olaylarını genel anlamda değerlendirme bakımından önemli ise de, coğrafya özellikleri bakımından monoton yapıya sahip olmayan il arazisi üzerinde göçe neden olan faktörleri bütünüyle belirleme ve farklı alanları ortaya çıkarma bakımından yetersiz kalmaktadır. İl idari ünitesini kapsayan çalışmalarda köy idari ünitesi ölçeğinde yapılan araştırmalar göç faktörleri ve özellikleri bakımından anlamlı sonuçlar verdiğinden, araştırma köy idari ünitesi ölçeğinde yapılmıştır.

Ancak köy idari ünitesi ölçeğinde sistemli tutulan göç kayıtları bulunmadığından, araştırmacılar bu konudaki arazi çalışmaları yanında, ya amaca uygun olarak hazırladıkları bir anketi uygulamakta yada köy idari ünitesi bazında tutulmuş olan kayıtlardan verilerini üretmektedir. Bu araştırmada özellikle göç faktörleri için hazırlanmış özel bir anket uygulanmamıştır. Ancak bu saha için yapmış olduğumuz doktora tez çalışmaları esnasında yerleşmeler için yaptığımız mülakatlarda tuttuğumuz kayıtların sonuçlarından geniş ölçüde faydalanılmıştır. Bunun yanında köy idari ünitesi ölçeğinde tutulan nüfus sayımı sonuçları, köy envanter etütleri, sağlık ocakları tarafından tutulan nüfus kayıtları, tarım müdürlükleri tarafından tutulan alan ve üretim istatistikleri gibi çok sayıdaki veri kaynağından geniş ölçüde faydalanılmıştır. Örneğin, nüfus sayımı sonuçları yardımı ile köy idari birimleri bazında değerlendirilmiş olan nüfus gelişimi ve nüfus piramitleri göç konusunda anlamlı sonuçlar üretmekte olup, nüfusun cinsiyet durumu, nüfus artışı ve nüfus yaş yapısında yakın zamanlarda meydana gelen değişimlerin göç veren alanlarda açık bir şekilde ortaya çıktığı (Tümertekin, 1977:30) belirtilmiştir. Bu şekilde elde edilen veriler ile sahanın fiziki, sosyal ve ekonomik özellikleri karşılaştırılarak il idari ünitesi içerisinde itici faktörlerin neler olduğu belirlenmiş, göç faktörleri bakımından farklı coğrafi özelliklere sahip alanlar ortaya çıkarılmıştır. Ayrıca, TÜİK tarafından il bazında yayımlanmış olan göç istatistikleri yardımıyla sahadaki iç göçlerin yönü, mesafesi, nedenleri, göçe katılan nüfusun özellikleri değerlendirilmiştir.

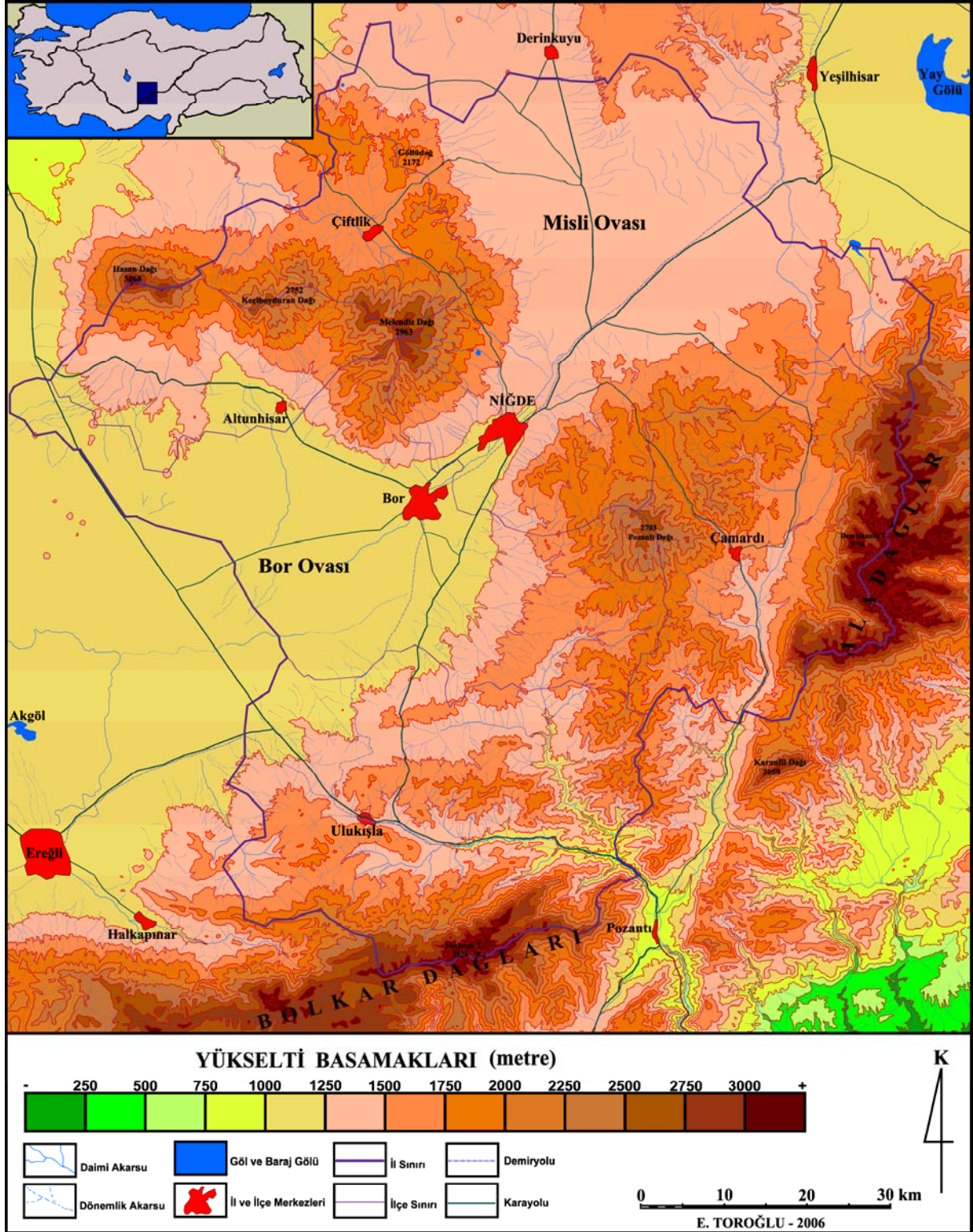
2. Niğde İli'nde Göç Faktörleri

2.1. Doğal Faktörler

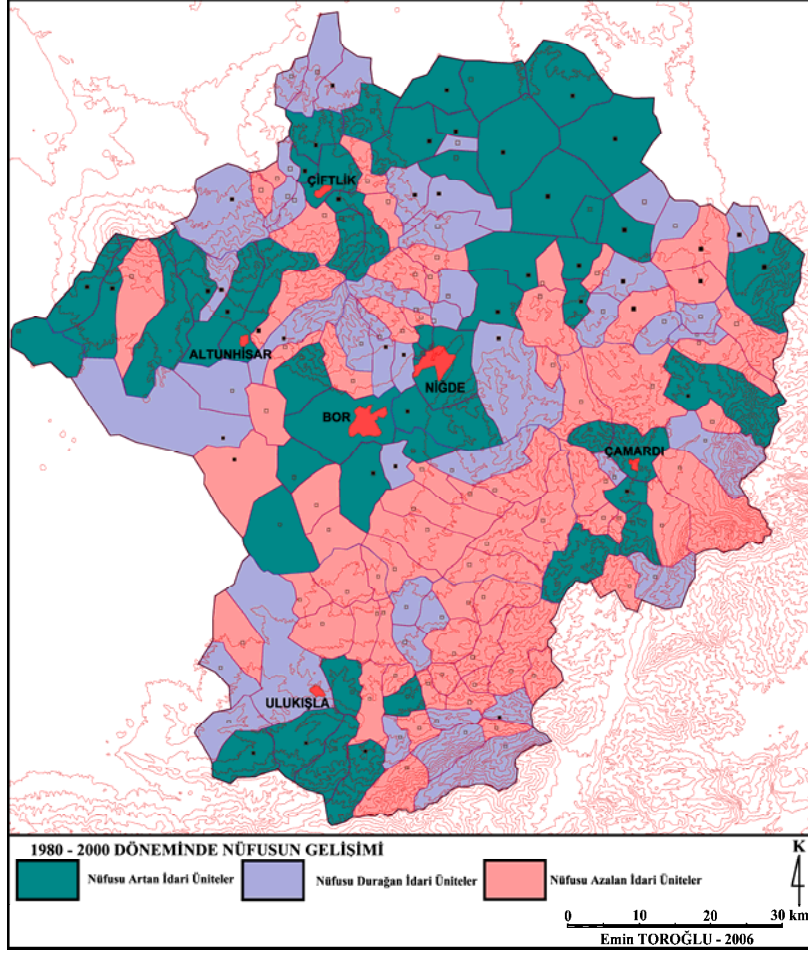
Niğde İli, Misli ve Bor ovaları bir kenara bırakıldığında engebeli ve yüksek bir araziye sahiptir. İlin güneyindeki Çiriş boğazında 870 m olan yükselti, doğudaki Demirkazık Tepesi'nde 3756 m.'ye ulaşmakta ve sahada yaklaşık 3000 m.'lik nispi yükselti farkı görülmektedir. İl morfolojisinde kendine özgü strüktür ve morfografik karakteriyle; volkanik dağlar (Hasan D. 3268 m, Keçiboyduran D. 2752 m, Melendiz D. 2963 m, Göllüdağ 2172 m) ve volkanik materyallerin oluşturduğu platolar, Bor, Misli ve Melendiz ovaları, Üçkapılı ve Ulukışla platoları, Aladağlar ve Bolkar dağları dikkati çekmektedir (Şekil 1).

Niğde İli'nde morfolojik özellikler bakımından yükselti, eğim, bakı, arazinin yarılma durumu gibi unsurlar nüfus ve yerleşmenin dağılışı ile ekonomik faaliyetleri üzerinde dolaylı yada doğrudan etki eden faktörlerdir. İlde daimi yerleşmeler 1000-2000 m yükselti basamağında yer almakta ise de, 1650 m yükseltisi sahadaki yerleşmelerin sürekliliği bakımından bir kırılma noktası oluşturmaktadır. Sahadaki nüfusun %99.6'sı, daimi yerleşmelerin ise %97'si 1000-1650 m yükselti basamağında yer almaktadır. Türkiye'de ziraat sahalarını kısıtlayan verim ve üretimde düşüklük ile istikrarsızlık yaratan faktörlerin genellikle fiziki coğrafya şartları ile ilgili olduğu (Tümertekin, 1968:50), bu fiziki koşulların etkisi altında tarım potansiyeli düşük, tarım toprakları dar ve parçalı olan arızalı dağlık ve yüksek sahaların göç veren alanları oluşturduğu (Mutluer, 1992:120) belirtilmiştir.

İlin 1000-1250 m yükselti basamağındaki 30 yerleşme, nüfusun %42'sini barındırmaktadır. Bu yükselti basamağındaki yerleşmelerin 10'unda (%33) son 20 yıl içerisinde göçe bağlı nüfus azalmaları izlenmektedir. 1251-1500 m yükselti basamağındaki 74 yerleşme ise il nüfusunun %35'ini barındırmakta olup, bu yükselti basamağındaki yerleşmelerin 27'sinde (%36.5) son 20 yıl (1980-2000) içerisinde göçle izah edilebilecek büyük nüfus azalmaları dikkati çekerken, diğer yerleşmeler ise bir kaçı dışında mevcut nüfuslarını korumaktadır. 1501-1750 m yükselti basamağı ise yerleşmelerin 56'sına ve il nüfusunun %23'üne sahiptir. Bu yükselti basamağındaki yerleşmelerin 32'sinde (%57) son 20 yıl içerisinde göçe bağlı nüfus azalması gözlenmektedir. 1751-2000 m yükselti basamağı nüfusun %1'inden az bir kısmını içerisinde barındırmakta olup, yükselti basamağında yer alan 5 köy yerleşmesinin tamamında (%100) nüfus azalmaları görülmektedir. Sahada yükseltisinin artması ile göçle nüfus kaybeden yerleşme oranı arasında bir korelasyon belirlenmektedir. İlin yükselti değerleri esas alındığında; yükseldikçe sertleşen iklim nedeniyle zorlaşan yaşam şartları, düşük ve istikrarsız üretim ile kısıtlı alanda çok az alternatif sunan iktisadi faaliyetler itici faktörleri oluşturmaktadır.



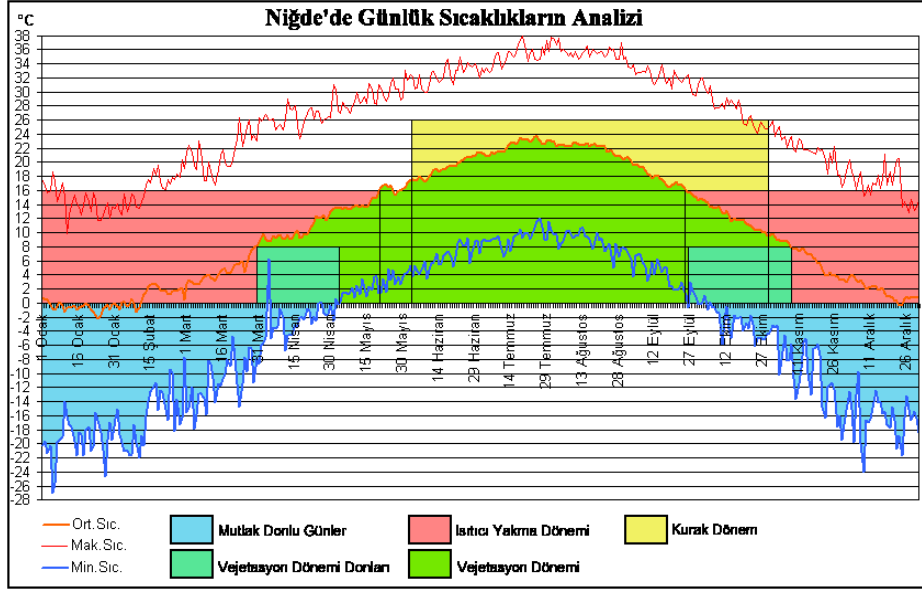
Şekil 1. Niğde İli'nin fiziki haritası.



Şekil 2. Niğde İli'nde idari ünitelere göre 1980–2000 yılları arasında nüfusun gelişimi.

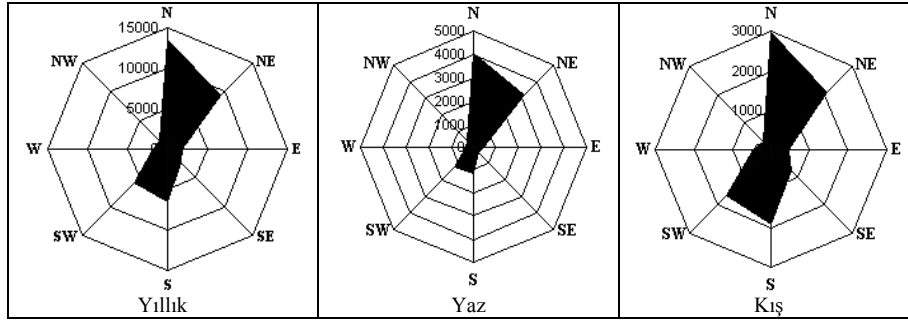
Niğde İli'nde yerleşme ünitelerinin %22'si, nüfusun %36'sı ova alanlarında yer almaktadır. Ova alanlarında yapılan toprak ıslah çalışmaları ve kurulan sulama tesisleri nedeniyle yerleşmelerin son yirmi yıl içerisinde daimi nüfus artışlarına sahne olduğu görülür. Plato alanları yerleşme ünitelerinin %47'sini, nüfusunun ise %44'ünü barındırır. İldeki bu morfolojik birimler üzerinde yer alan 77 yerleşme ünitesinden 53'ünde (%65), 1980-2000 yılı periyodunda göç olayları ile açıklanabilecek büyük nüfus azalmaları gözlenmektedir. İlin dağlık alanları ise yerleşme ünitelerinin %31'ini, il nüfusunun %20'sini barındırmakta olup, bu üniteler üzerindeki 51 yerleşme ünitesinden 26'sında son 20 yıl içerisinde nüfus azalması gözlenmiştir. Geri kalan 25 yerleşme ise çoğunlukla mevcut nüfusunu korumakta olup (Şekil 2), ürettiği nüfusu göç yolu ile kaybetmektedir. Sahadaki dağ ve plato alanları morfolojik birim özellikleri itibarıyla itici faktörlere sahiptir.

Niğde İli'nde yağış azamisi ilkbahar mevsiminde görülen “İç Anadolu Karasal İklim Tipi” (Erinç,1996:336) hüküm sürmekte olup, ikliminin en belirgin karakteri yarı kurak özellik göstermesidir. Sahadaki istasyonların verilerine göre yıllık ortalama sıcaklıklar 10.3°C ile 13.6°C arasındadır. Aylık ortalama sıcaklıklar -1.4°C ile 25.2°C arasında, mutlak sıcaklık değerleri ise 40°C ile -29°C arasında değişmektedir. Ortalama sıcaklıklar yılın sadece 4 ayında “insan yaşamı için ideal sayılabilecek değerler” (Sungur, 1980) göstermektedir. Özellikle düşük sıcaklıkların insan hayatı ve faaliyetleri üzerinde etkili olduğu dikkat çekmektedir. “Vejetasyon Süresi (+8°C)” (Atalay, 1994:15) bakımından sıcaklık değerleri 220 gün uygun şartlar gösterse de Mayıs ayı ortalarına kadar mutlak sıcaklıklar 0°C'nin altına inebilmekte ve yaşanan don olayları tarımsal faaliyetler üzerinde risk oluşturmaktadır. İlde ortalama “ısıtıcı yakma süresi” (Şahin, 1989) ise Ekim ayı ortalarından Mayıs ayı ortalarına kadar yaklaşık 250 gündür (Şekil 3).



Şekil 3. Niğde'de günlük sıcaklıkların analizi.

Sahadaki hakim rüzgar yönü kuzey sektörlü olup (Şekil 4), kış mevsiminde de hakim olan kuzey sektörlü rüzgarlar buldukları yerlere soğutucu etki yaptıklarından, kış soğukluklarının daha fazla hissedilmesine neden olmaktadır. Bu nedenle ildeki yerleşmelerin 121'i kuzey sektörlü soğuk rüzgârlara karşı ya güney yamaçlara yerleşmiş ya da dağ, tepe ve sırtları kendisine siper almıştır.



Şekil 4. Niğde'de hakim rüzgâr yönleri.

Saha, yıllık ortalama 300-400 mm aralığında yağış almakta olup, yıllık ortalama yağış miktarı Niğde'de 339 mm, Çamardı'nda 395 mm, Ulukışla'da 346 mm'dir. Yağışların %39'u ilkbahar mevsiminde düşmektedir. Sahadaki tarımsal ürünlerin yetişme devresine denk gelen bu yağışlı devre, kırsal ekonomik faaliyetleri üzerinde büyük öneme sahiptir. Niğde İli'nde kuraklık afeti denildiğinde akla gelen, mutlak yaz kuraklığı değildir. Binlerce yıl süren tarım hayatı onlara yaz kuraklığının varlığını öğretmiştir. Ancak tarımsal ürünlerin yetişme devresinde yağışların yeterince düşmemesi veya zamanından geç düşmesi tam bir kuraklık afeti olarak kendini göstermektedir. Sahada yıllık yağışların standarttan sapma oranı %63 ile %78 arasında değişmektedir. Ayrıca bitkilerin yetişme devresine denk gelen mart, nisan, mayıs ve haziran aylarında yağışlardaki standarttan sapma oranı diğer aylara göre yüksektir. Bu durum sahada, yağışlara bağlı tarımsal faaliyetlerin kuraklık riski ile sık bir şekilde karşı karşıya olduğunu göstermekte ve tarımsal üretimde istikrarsızlığa neden olarak göç için itici faktör oluşturmaktadır.

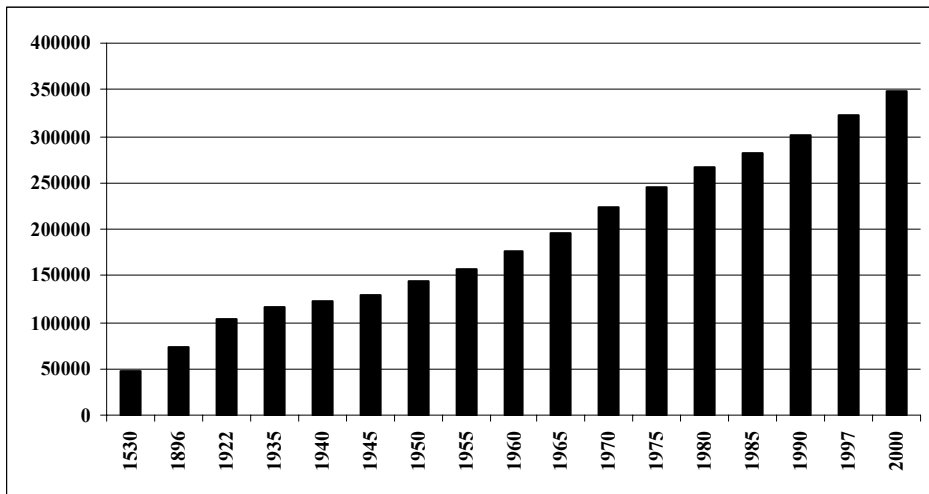
Niğde İli akarsular ve göller gibi yerüstü suları bakımından zengin olmayıp, geniş sahaları sulayabilecek büyük akarsudan mahrumdur. İlde akım değerleri genellikle çok az olan akarsuların rejimleri de oldukça düzensiz, azami ve asgari akımlar arasındaki farklar çok büyüktür. Mevcut akarsular gerek akım miktarları ve gerekse rejim tipleri itibarıyla sahanın su problemini çözmeye

yeterli değildir. Akarsulardan azami derecede faydalanmak amacıyla 16 sulama göleti inşa edilmiş ve su açığı 11456'ü tarımsal, 209'u içme suyu temini amaçlı olarak açılan sondaj kuyuları yardımı ile kapatılmaya çalışılmıştır. İl tarım alanlarının %59.8'i sulanabilme potansiyeline sahip iken, bugün sadece %37.1'i sulanmaktadır. Sahada sadece tarım amaçlı su problemi yaşanmaz. Aynı zamanda yerleşmelerin su ihtiyacının karşılanması da problem olarak belirmektedir. İldeki 10 yerleşmede ünitesinde gözlenen su yetersizliği (Tarım İl Müd., 2002b:62) yanında, mevcut su kaynaklarının kalitesi nedeniyle bazı yerleşmelerde sağlık problemi yaşandığı (Altın ve Baloğlu, 2001) görülmektedir. Yerleşmelerin %73'ü kaynak sularından, %18'i sondaj kuyularından içme suyu temin etmektedir. İlin dağ yamaç ve etekleri ile plato sahasındaki yerleşmelerin %90'ı kaynak sularına, ovalarda yer alan yerleşmelerin ise %92'si yeraltı suyuna bağımlıdır. Sağlıklı ve yeterli su temini çok sayıdaki yerleşmede yerel yöneticilerin en büyük mesaisini oluşturmakta olup, sahadaki su yetersizliği ve yeraltı suyunda gözlenen olumsuz seviye değişimleri göç için itici faktör oluşturmaktadır.

Nüfusunun büyük kısmı kırsal alanlarda yaşayan ve çalışanların %73.5 oranında ziraat faaliyetlerinde yoğunlaştığı Niğde İli'nde, arazinin %35.4'ünü tarım topraklarını oluşturmaktadır. İlde görülen iklim, jeolojik yapı ve vejetasyondaki çeşitlilik, değişik özelliklere sahip toprakların oluşumuna neden olmuştur. Niğde İli topraklarının yaklaşık %51'i dik eğimli alanlar içerisinde kalırken, düzlük sahalar %18 oranına sahiptir. Ekim ve dikime imkân tanıyan hafif eğimli alanlar %16, orta eğimli sahalar ise %15 oranında yer kaplamaktadır. Niğde İli'ndeki toprakların %40'ının derin %4'ünün orta, %56'sının sığ ve çok sığ derinliğe sahip olup, toprakların %56'sı diğer şartlar uygun olsa bile, derinliği itibarıyla tarımsal faaliyetleri sınırlamaktadır. Niğde İli'nde I-IV. sınıf tarım arazileri 262577 ha olup, genelde tarım bu araziler üzerinde yapılmaktadır. Ayrıca ziraat dışı faaliyetlere ayrılması gereken 516945 hektarlık V-VIII. sınıf arazilerde bulunmaktadır ki; uygun olmamasına rağmen bu alanın 30209 dekarlık kısmında zorunlu olarak tarım alanları açılmıştır. Genellikle diğer fiziki coğrafya koşulları ile birlikte toprak yapısındaki bu problemler, sahanın farklı alanlarında tarımsal ürün çeşidi ve verimi üzerinde olumsuz etkiler yaparak, ilin farklı alanlarında itici göç faktörlerinin şiddetlenmesi üzerinde etkili olmaktadır.

2.2. Beşeri Faktörler

Niğde İli'nde 16. yüzyılın başından beri izlenebilen nüfus sürekli artış göstermiş ve 2000 yılında 348131'e ulaşmıştır (Şekil 5). İlin nüfus artış hızı, 1955 yılına kadar Türkiye nüfus artış hızının üzerinde seyretmiş, 1955 yılından itibaren Türkiye ortalamasının altına düşmüştür. Bu durum 1950 yılından itibaren il dışı göçlerin hızlanmış olduğunu göstermektedir. İl içerisinde de benzer şekilde 1955 yılına kadar kırsal alanlardaki nüfus artış hızı şehirlerin nüfus artış hızından yüksek iken, bu tarihten sonra, şehirlerin nüfus artış hızı kırsal alanların nüfus artış hızını aşmıştır (Çizelge 1).



Şekil 5. Niğde İli'nde nüfusun gelişimi (1530-2000)

Çizelge 1. Türkiye ve Niğde İli'nde nüfus artış hızları (%)

Yıllar	Türkiye	Niğde İli		
		Toplam	Kır	Şehir
1935	2.11	4.94	5.51	2.87
1940	1.96	2.15	2.33	1.38
1945	1.06	1.48	1.70	0.50
1950	2.17	2.24	2.37	1.54
1955	2.78	2.10	2.10	1.92
1960	2.85	2.02	1.97	2.86
1965	2.46	2.31	2.11	3.17
1970	2.52	2.39	1.96	4.08
1975	2.50	2.51	1.86	4.81
1980	2.07	2.01	0.97	5.05
1985	2.49	1.80	0.85	4.12
1990	2.17	1.20	0.59	2.59
2000	1.83	1.43	0.79	2.65

Kaynak: DİE, Nüfus sayımı sonuçları.

Göç olgusunu, Türkiye'deki yapısal değişimlerden ve bölge içindeki coğrafi faktörlerin etkisiyle farklılık kazanan ortamlardan soyutlayarak ortaya koymanın imkansız olduğunu belirten Mutluer (1992:132), 1923-1950 yıllarını kapsayan dönemde ülkedeki kapalı ekonomik sistemin, ulaşım ve iletişim araçlarının sınırlılığının, yaşanan ekonomik bunalımların ve II. Dünya Savaşı'nın dolaylı etkilerinin göç hareketlerini büyük ölçüde sınırlı tuttuğunu belirtmektedir. 1950'li yıllarda gerçekleşen tarım ve ulaşım alanındaki yeni uygulamalar kapalı ekonomik sistemin bozulmasına neden olurken, geçimlik tarım yerine pazara yönelik üretim ağırlık kazanmış, fiziki olanaklar belirgin bir gelişme sağlamış ve bu durum kırsal nüfusu devingenliğe iterek kırların boşalmaya başlamasına neden olmuştur. Diğer taraftan ulaşım ve iletişim araçlarının yaygınlaşması kırsal nüfusun bilinçlenmesine ve sosyo-kültürel seviyesinin yükselmesine neden olurken, şehirlerde yeni iş olanakları ortaya çıkmıştır. Ayrıca, kır yerleşmelerinde yaşayanların şehirlerde yaşayanlara oranla çok daha hızlı çoğalmakta oldukları (Tümertekin, 1968:50) esas dikkate alındığında, kırsal alandaki tarım alanlarında tarımsal nüfus yoğunluğu artmış olduğundan, tarım faaliyetleri dışında başka ek ekonomik faaliyet olanakları bulunmayan kırsal alanlarda geçim sıkıntısı ortaya çıkmış ve sahada 1955 yılından itibaren bir taraftan il içindeki şehirlere, diğer yandan il dışına olan göç olayları yoğunlaşmıştır. Nihayet ildeki iki önemli şehir yerleşmesi olan Niğde ve Bor'da, 1955 yılından itibaren kırsal alanlardan göç edenlerin kurduğu yeni mahalleler oluşmuş ve şehir nüfusları hızlı bir artış göstermiştir.

Niğde İli'nde yerleşmelerin sahip olduğu nüfus büyüklüğü ile göç olayları arasında bir bağlantı bulunmaktadır. 2000 yılı verilerine göre ildeki 165 yerleşme ünitesinin %38'i 500'den az nüfusa sahip iken, %16'sı 500-1000, %16'sı 1001-2000, % 26'sı 2001-5000 nüfus aralığında nüfus barındırmaktadır. 5000'den fazla nüfus barındıran yerleşmelerin oranı ise %4'dür. İlde nüfusu 500'den az olan tüm yerleşmeler göç yolu ile nüfus kaybetmekte ve benzer durum 2000'in altında nüfusu olan çok sayıda yerleşmelerde de görülmektedir (Çizelge 2). Sahada yerleşmelerin barındırdığı nüfus miktarı azaldıkça göç verme oranları artmakta olup, sahanın az nüfuslu yerleşmeleri göç için itici faktör durumundadır.

Çizelge 2. Niğde İli'nde nüfus gruplarına göre yerleşme sayıları

Yıllar	500'den az	501-1000	1001-2000	2001-5000	5001-10000	10000'den fazla	Toplam
1980	38	44	43	33	2	2	162
2000	62	26	26	43	6	2	165

Kaynak: DİE'nin 1980 ve 2000 yıllarına ait köy nüfus verileri kullanılarak hazırlanmıştır.

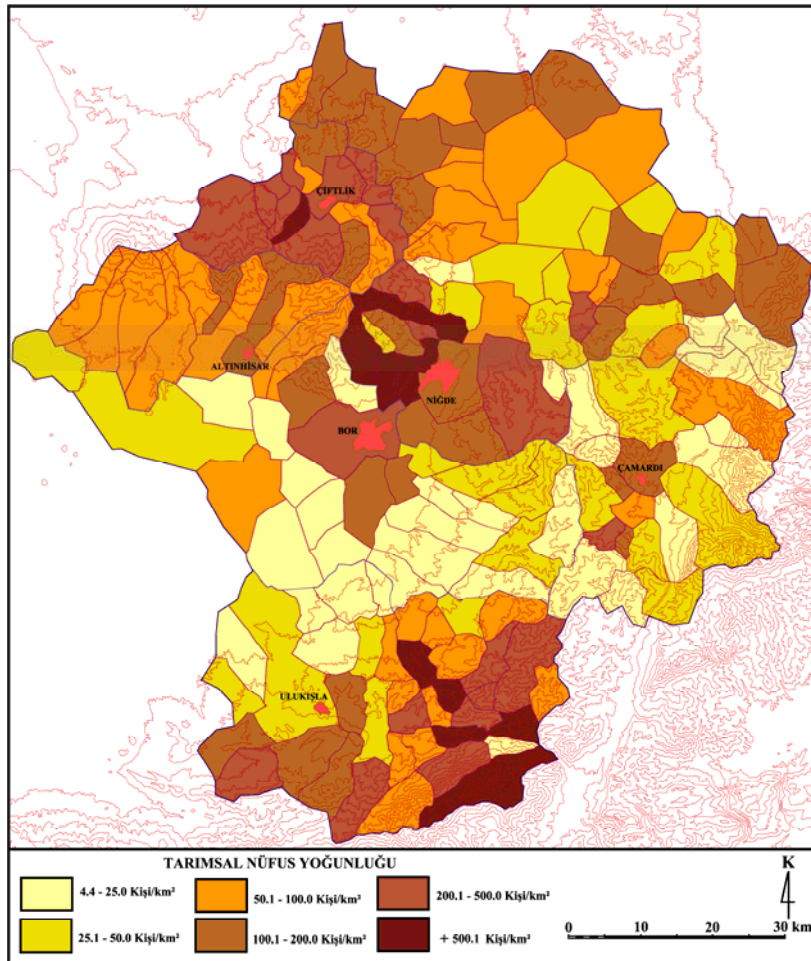
Niğde İli'nin tarımsal nüfus yoğunluğu 76.5 kişi/km² olup, Türkiye ortalamasının (90 kişi/km²) altında olan bu yoğunluk ilde dengeli dağılmış değildir (Çizelge 3, Şekil 6). Tarımsal nüfus

yoğunluğu plato sahaları ve Bor Ovası'ndaki kuru tarım alanlarında düşmekte iken, Niğde çevresi, Bor Ovası'nın sulanabilen alanları, Melendiz ve Misli ovaları ile dağ ve plato sahalarının vadi içi yerleşmelerinde yüksek değerler göstermektedir. Dağlık ve plato sahalarının vadi içi yerleşmelerinde gözlenen tarımsal nüfus yoğunluğu artışı tarımsal nüfusun çokluğundan değil, tarım alanlarının azlığından kaynaklanmaktadır. İlde kuru tarım alanlarının yaygın olduğu plato ve dağlık sahalardaki yerleşmelerde tarımsal nüfus yoğunluğu düşük olmasına rağmen göç olayları gözlenmekte olup, doğal şartlar bu alanlarda tarım faaliyeti ile geçinmeyi gerçekten fazla riskli hale getirmiştir. Ayrıca bu morfolojik ünitelerin sulanabilen vadi içi yerleşmelerinde ise tarımsal nüfus yoğunluğu kabul edilebilir geçindirme sınırının çok üzerine çıkmıştır.

Çizelge 3. Tarımsal nüfus yoğunluklarına göre idari ünitelerin durumu (2000).

Yoğunluk Grupları (kişi/km ²)	Ünite Sayısı	İldeki Oranı	Tarımsal Nüfus	İldeki Oranı	Tarım Alanı (km ²)	İldeki Oranı
4.4 – 25	32	%19	8308	%4	562	%20
25.1 – 50	27	%16	27154	%13	704	%25.6
50.1 – 100	39	%24	58827	%28	827	%30
100.1 – 200	31	%19	69146	%33	515	%19
200.1 – 500	23	%14	36921	%17	139	%5
500.1 – 1000	6	%4	4410	%2	7	%0.3
+ 1000	7	%4	6222	%3	4	%0.1
İl Toplamı	165	%100	210988	%100	2758	%100

Kaynak: Niğde Tarım İl Müdürlüğü (2002a) verileri kullanılarak hazırlanmıştır.



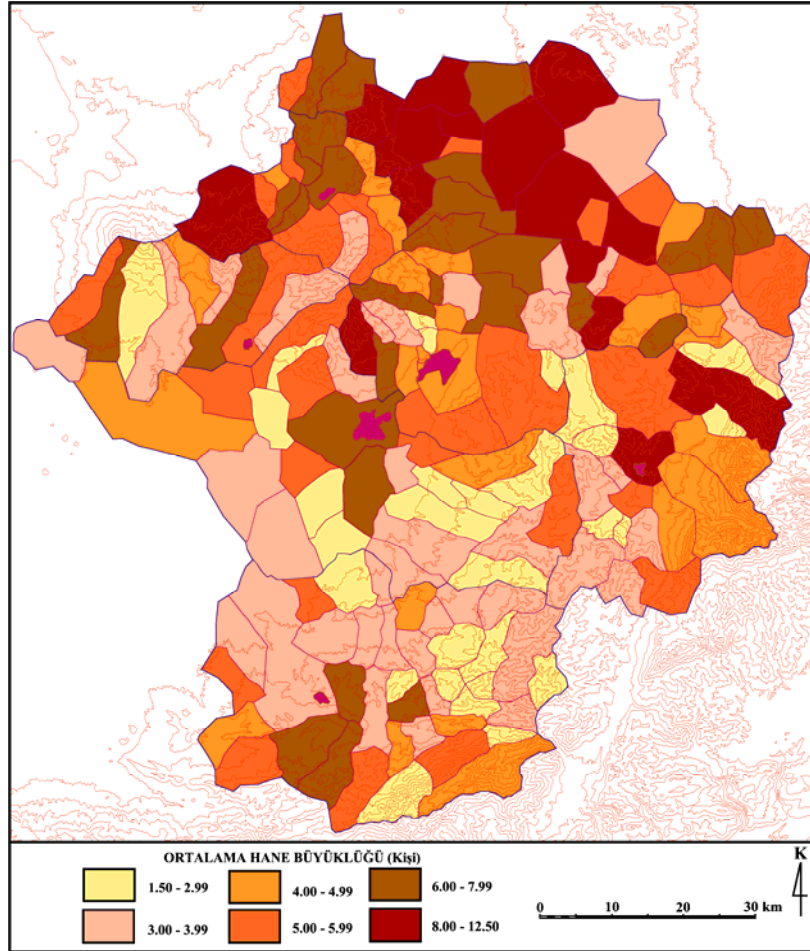
Şekil 6. Niğde İli'nde tarımsal nüfus yoğunluğunun dağılışı.

Niğde İli'nde 65359 hane (2000) bulunmakta olup, ortalama hane büyüklüğü 5.3 kişidir. İldeki yerleşmelerin 29'unda ortalama hane büyüklüğü 3 kişiden azdır. Bunlar gerçekte sürekli göç veren nüfus özelliğine sahip kırsal yerleşmelerdir. Ayrıca 3.0-3.9 kişi aralığında ortalama hane nüfusuna sahip yerleşme sayısı ise 40'tır (Çizelge 4). İlin kuzeyindeki Misli Ovası ve çevresindeki yerleşmelerde bir kuşak halinde ortalama hane büyüklüğü yüksek olup, bu kuşaktan itibaren güneye doğru ortalama hane büyüklüğünde düşüş görülür (Şekil 7). Ortalama hane büyüklüğü düşük olan yerleşmelerin Ulukışla İlçesi'nde bulunduğu tespit edilmiştir. Ayrıca hane büyüklüğü yükselmekte olan Misli Ovası'ndaki yerleşmelerde yakın gelecekte göç dalgası görülmesi muhtemeldir.

Çizelge 4. Ortalama hane büyüklüğüne göre yerleşmelerin dağılışı

Ortalama Hane Büyüklüğü	1990		2000	
	Yerleşme	Oranı	Yerleşme	Oranı
1.9- 2.9 kişi	-	-	29	%17.6
3.0 – 3.9 kişi	22	%13	40	%24.2
4.0 – 4.9 kişi	70	%43	24	%14.5
5.0 – 5.9 kişi	42	%26	29	%17.6
6.0 – 7.9 kişi	26	%16	28	%17.0
8.0-12.5 kişi	3	%2	15	%9.1
İl Toplamı	163	%100	165	%100

Kaynak: DİE

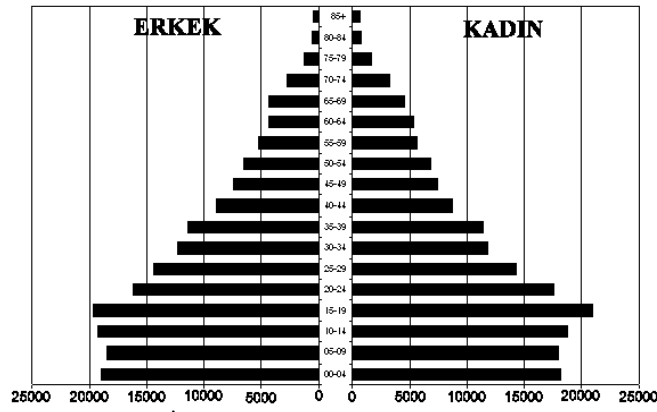


Şekil 7. Niğde İli'nde ortalama hane büyüklüğünün dağılışı.

Niğde İli'nde nüfusun %49.5'i erkek, %50.5'i kadın nüfustan oluşmaktadır. İl genelinde gözlenen kadın nüfus fazlalığı, Ulukışla hariç ilçelerin bütününde izlenir. Niğde İli'nde nüfusun

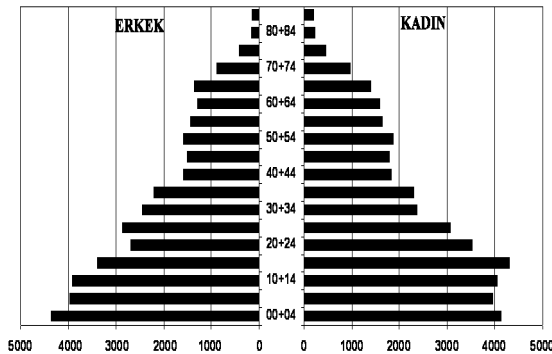
cinsiyet oranları bakımından 51 yerleşme ünitesinde kadın nüfus erkek nüfustan azdır. 5 yerleşme ünitesinde kadın ve erkek nüfus oranları eşit değerde olup, 109 yerleşme ünitesinde ise kadın nüfusu erkek nüfustan fazladır. Genel olarak Niğde İli'nin kuzeyinde, doğuda Çamardı İlçesi ve çevresinde, Bor Ovası'nın güney ve batısında, Hasan Dağı'nın il sınırları içerisine giren kesimlerinde kadın nüfus fazlalığı görülür. Kırsal yerleşmelerden geçim temin etmek için gerçekleşen geçici göç faaliyetlerine daha yoğun olarak erkeklerin katılması (Şen, 1984; Yılmaz, 2001), sahadaki nüfusunun cinsiyet dengesi üzerinde etkili olmuştur. Bu sonuçlar aynı zamanda ilin bazı sahalarından erkek nüfusun daha fazla göç etmekte olduğunu ortaya koymaktadır ki, yakın gelecekte bu yerleşmelerde ailevi nedenlere bağlı göçün artacağı öngörülebilir.

Nüfus yaş piramitlerinin analizi sahadaki göç özelliklerini ve göç veren yerleşme tiplerini belirlemede kullanılabilir. Niğde İli'nin nüfus yaş piramidi genç nüfusa sahip olduğunu ve doğum olaylarının kontrol altında gerçekleşmeye başladığını göstermektedir (Şekil 8).

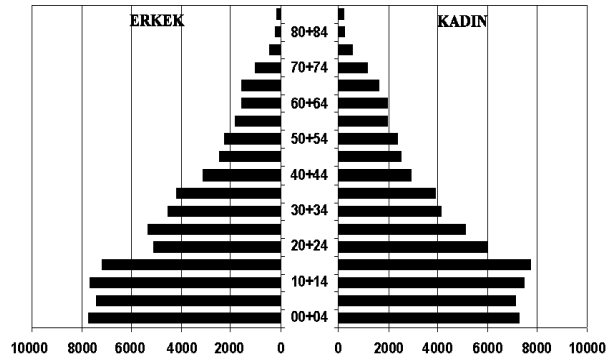


Şekil 8. Niğde İli'nin nüfus piramidi (2000).

Köy yerleşmelerine ait nüfus yaş piramidinde görülen basamaklar, sahada bazı dönemlerde gerçekleşen göç dalgaları ile açıklanmakta, orta yaş üzerindeki şişmeler yaşlı nüfusun göç olaylarına katılmadığını göstermektedir. Ancak bu yerleşmelerde doğum fazlalığından kaynaklanan nüfus artışı hala devam etmektedir (Şekil 9). Nüfusu 2001-5000 arasında olan küçük kasaba yerleşmelerinin genel nüfus piramidi hakeza genç nüfusun varlığını göstermekle birlikte 20 yaş grubundan sonra erkek nüfusta gözlenen basamaklanma yeterli istihdam sağlanamadığı için genç erkek nüfusun göçe katıldığını belirtmektedir (Şekil 10).



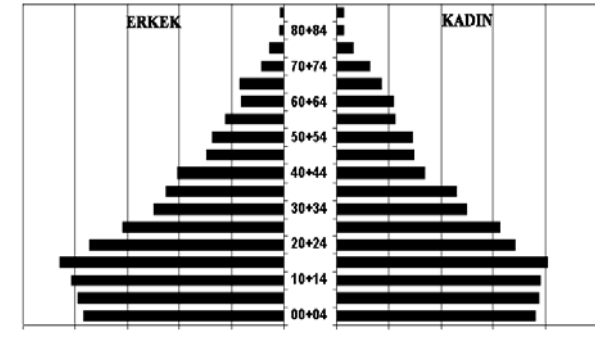
Şekil 9. Köylerin nüfus piramidi.



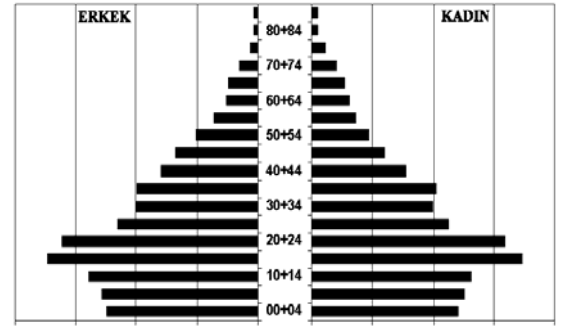
Şekil 10. Küçük kasabaların nüfus piramidi.

Nüfusu 5001-10000 arasında olan orta büyüklükteki kasaba yerleşmelerinin nüfus yaş piramidi nüfus artışının kontrol altında olduğunu ve nüfusun doğal artış düzeninde bulunduğunu ifade etmektedir (Şekil 11). İldeki şehir yerleşmelerinin nüfus piramidi genç nüfusu ortaya koymakla birlikte, doğum oranlarının azaldığını göstermektedir. 15-24 yaş aralığında gözlenen nüfus fazlalığı eğitim ve istihdam amacıyla genç nüfusu kendine çektiğini belirtmektedir. Erkek ve kadın nüfus

oranlarında gözlenen denklik, kırsal yerleşmelerden olan erkek göçünün bu şehirlerde toplanmamış olduğunu ortaya koymaktadır (Şekil 12).



Şekil 11. Orta büyüklükteki kasabaların nüfus piramidi.



Şekil 12. Şehirlerin nüfus piramidi.

2.3. Ekonomik Faktörler

Niğde İli'nde mevcut 348131 (2000) nüfusun 157362'si (%45) çalışmaktadır. Ancak il genelindeki bu çalışan sayısı kırsal kesimde bulunan çalışabilir yaştaki nüfusun bütünüyle tarım sektöründe çalıştığı kabul edilmesinden kaynaklanır. İldeki faal nüfusun %73.5'i doğal hammadde üretimi sektöründe, %18.3'ü çoğunluğu genel kamu idaresinde olmak üzere hizmet sektöründe, %8.2'si sanayi sektöründe çalışmaktadır. İl ve ilçe merkezlerinde çalışan nüfusun %65'i hizmet sektöründe, %28'i sanayi sektöründe ve %7'si de doğal hammadde üretimi sektöründe faaldir. Kırsal yerleşmelerin toplamında ise; çalışan nüfusun %88'i doğal hammadde, %18'i hizmet ve %4'ü sanayi sektörlerinde faaldir. Sahadaki il ve ilçe merkezlerinde hizmet sektörünün, kırsal yerleşmeler olan kasaba ve köy yerleşmelerinde ise tarım sektörünün hakim olduğu görülmektedir. Faal nüfusun sektörel dağılımı itibariyle Niğde ve Bor şehirleri dışında sahadaki hiçbir yerleşme nüfus çekim merkezi oluşturmamaktadır.

1997 yılı Köy Envanter Etütleri'ne göre; ildeki kırsal yerleşmelerde yaşayan ailelerin %18'i tarım dışı faaliyetlerle, %82'si ise tarımsal faaliyetle meşgul olmaktadır. Çiftçi ailelerinin %2'sini topraksız aileler oluştururken, %32'si 1-20 dekar, %23'ü 21-50 dekar, %17'si 51-100 dekar, %19'u ise 100'dekardan fazla tarım arazisine sahiptir. İlde ortalama olarak çiftçi ailesi başına 26.5 dekarı sulu, 45 dekarı kuru olmak üzere ortalama 71.5 dekar arazi düşmektedir. Sahada kuru tarım alanlarının büyük oranda nadasa bırakılması ve çoğunlukla kuru tarım alanlarında masraflarını kurtarmadığı gerekçesiyle ekim bile yapılmadığı dikkate alınır, çiftçi ailesi başına düşen sulu tarım alanları önem kazanmaktadır. Bu bakımdan en şanslı ilçe çiftçi başına düşen ortalama 40 dekarlık sulu tarım arazisi ile Niğde Merkez İlçe'dir. Bunu Çiftlik (27 da.), Çamardı (25 da.) ve Bor (20 da.) ilçeleri izlemektedir. Sulu tarım arazisi bakımından en şanssız ilçe ise çiftçi başına düşen ortalama 9 dekarlık arazi ile Altunhisar'dır. Sahada ortalama bir çiftçi ailesinin geçinebilmesi için gerekli olan arazi miktarı çoğunluğu sulu arazi olmak üzere 80 dekar olarak belirtilmiştir (Toroğlu, 2006:217). Bu rakam abartılı bulunsunsa bile sahanın kırsal yerleşmelerinde yaşayan çiftçi ailelerinin 50 dekardan az arazi işleyen %55'lik kısmı ürettiği genç nüfusunu göçle dışarı vermek zorundadır.

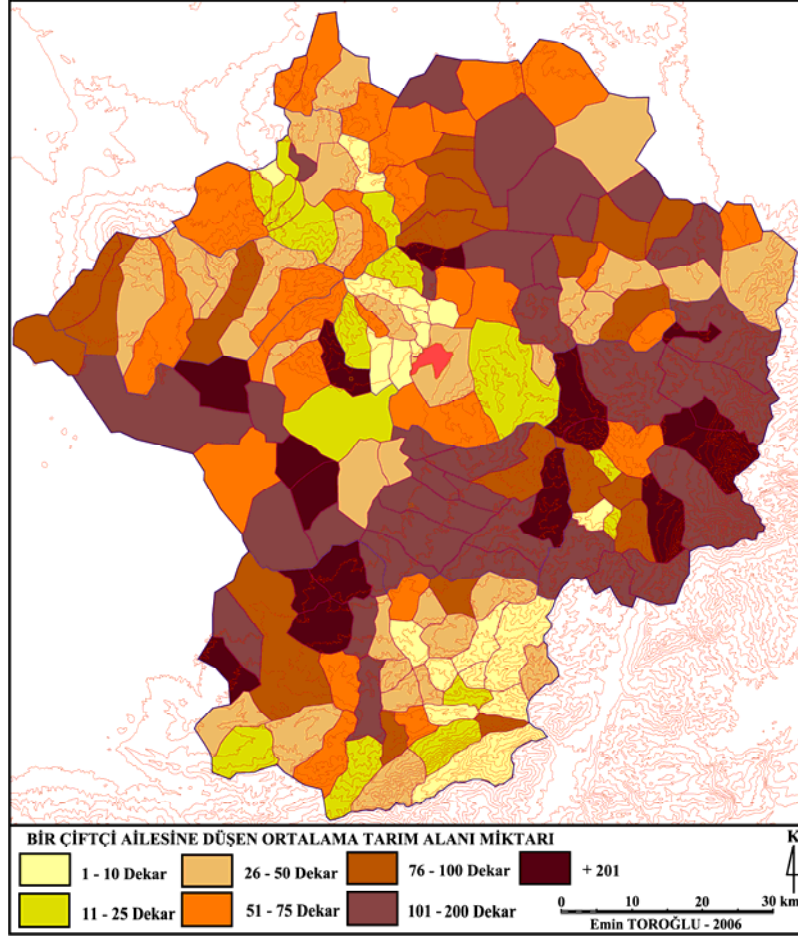
Niğde İli'nde kır insanların iktisadi faaliyetlerini doğal ortam faktörleri organize etmekte olup, mevcut doğal ortam şartları sahadaki yaşayanların yılın ancak belirli bir süresinde topraktan bir şeyler elde etmesini zorunlu kılmaktadır. Bu nedenle doğal ortam şartları sahadaki yaşayanları her şeyden evvel ziraatçı ve hayvancı olmaya sevk etmiştir. Ancak sahadaki ziraat alanları sınırlı olup, eşit dağılmış değildir. Sahanın kırsal ekonomisi tarihi süreç boyunca tarla tarımı ve meraya bağlı hayvancılık şeklinde sürdürülmüştür. Sahada hüküm süren ve ziraat için güvensiz olan iklim şartları nedeniyle de, genellikle hayvancılık ekonomisi daha öncelikli olarak yer almıştır. Ayrıca yüzyıllar boyunca sahiller ile saha arasında göçebelik faaliyeti sürdürülmüş ve yakın zamanlara kadar gerçekleşen bu tür hayvancılık ekonomisi göçebelerin yerleşik hale getirilmesiyle sona ermiştir.

Geçmişte çalışma alanında görülen göçebelik ve yaylacılık faaliyetleri sahadaki nüfusun hareketlilik kabiliyetini yükseltmiştir.

Hayvancılık faaliyetleri il ekonomisinde önemli bir yer tutmakta olup, bu gerçeklik birçok kırsal yerleşmenin yer seçiminde de kendisini göstermiştir. Mevcut yerleşmelerin büyük oranda engebeli ve yüksek sahalarda yamaç kısımlarında yoğunlaştığı görülür. Ziraat faaliyetlerinin temel geçim ekonomisini oluşturduğu yerleşmelerde hayvancılık faaliyeti bütünü ile yok değildir. Bu yerleşmelerde de ziraat faaliyetlerinin yanında önemli miktarda hayvan beslenmektedir. Niğde İli'nde sayısal olarak hakim hayvan türünü küçükbaş hayvanlar oluşturmakta olup, 359.000 küçükbaş hayvan varlığı mevcuttur. Sahanın arızalı morfolojik birimleri ve kısa otlardan meydana gelen vejetasyonu küçükbaş hayvancılığı ön sıraya yerleştirmiştir. Bu faaliyet geçmişte olduğu gibi günümüzde de meraya bağlı olarak yapılmaktadır. Son 20 yıl içinde ildeki küçükbaş hayvan sayısında azalmalar dikkati çekmekte olup, bu faaliyetin yoğun olarak yapıldığı yerleşmelerdeki göç olayları dikkate alındığında meraya bağlı küçükbaş hayvancılıkla uğraşanların büyük oranda potansiyel göç eğiliminde oldukları ortaya çıkmaktadır. Büyükbaş hayvancılık sahada özellikle son yıllarda artırılmaya çalışılan ve desteklenen bir hayvancılık şekli olup, 52.000 büyükbaş hayvan varlığına sahiptir. Bu faaliyet ise meraya bağlı olmayıp, genellikle ahır hayvancılığı şeklinde sürdürülmektedir. Sahada büyükbaş hayvan varlığının yerleşmeler bazındaki dağılışı, bu faaliyetin ova tabanında ve sululu alanlarının bulunduğu vadi içlerinde yoğunlaştığını göstermektedir. Genellikle tarımsal üretime ve hayvancılık gelirlerinin yüksekliğine bağlı olarak nüfus artıran kasaba yerleşmelerinde, büyükbaş hayvancılığın iktisadi olarak önemli bir yere sahip olduğu görülmektedir.

Niğde İli'nde tarım alanlarının %89'u tarla tarımı faaliyetlerine ayrılmıştır. Ayrıca tarım alanlarının, %8'ini meyve bahçeleri, %1.6'sını da bağ alanları kaplar. Sebze tarımına ayrılmış alanlar il tarım alanlarının 1.6'sını oluşturur. Sahada, geniş ve kaliteli tarım alanlarına sahip olan yerleşmelerin, tarım faaliyetinin getirisi ile doğru orantılı olarak gelişme içerisine girdikleri görülmektedir. Nihayet Niğde İli'ndeki kasaba yerleşmeleri büyük oranda geniş ve sulanabilen tarım alanlarına sahip yerleşmelerden oluşmaktadır. Tarım arazisi sınırlı ve problemlili olan yerleşmelerin ise genellikle ekonomik kriz içinde buldukları ve iktisadi faaliyetlerini çeşitlendiremedikleri oranda göç verdikleri görülmektedir.

Niğde İli'nde çiftçi ailesine düşen tarım alanlarının düşüklüğü ve orantısızlığı yanında (Şekil 13), tarım alanları çok parçalı bir görünüme sahiptir. 1981 yılı Köy Envanter Etütleri'ne göre; Niğde İli'nde tarım arazilerinin ortalama parsel büyüklüğü 7.8 dönümden oluşmaktadır. İfade edilen yıl için toprak sahibi çiftçi ailesi başına 36 dönüm arazi düştüğü düşünülürse, her çiftçi ailesinin tarım arazisi ortalama 5 parçadan oluşmaktadır. Niğde İli'nde, Bor ve Misli ovaları gibi yoğun tarımsal faaliyetlere sonradan açılan sahalarda ile kuru tarım alanlarının geniş yer kapladığı plato sahalarda tarım alanlarının oluşturdukları parseller büyük iken, özellikle vadi içlerinde yer alan dar tarım alanlarına sahip ve bahçecilik faaliyetlerinin yapıldığı yerleşmelerde parseller küçülmektedir. Ziraat alanlarının küçük parsellerden oluştuğu yerleşmeler, aynı zamanda çiftçi ailesi başına düşen tarım alanı miktarının da düşük olduğu yerleşmelerdir. Böyle bir durumda bu yerleşmelerde yaşayan çiftçilerin zaten dar olan arazi miktarları, küçük parseller arasında kalan boş araziler nedeniyle daha da küçülmektedir. Sahada küçük parsellerden oluşan ziraat alanları makine kullanımını engellemekte, bu nedenle de ekonomik bir ziraat faaliyeti gerçekleştirmek mümkün olmamaktadır. Ayrıca küçük parseller dağınık yerlerde bulunduğu için elde edilen ürünün üretim maliyeti artmakta ve rekabet şansı bulunmamaktadır. İlin dağlık ve platoluk sahalardaki tarım alanlarının parsel büyüklükleri, ekonomik işletmeler olabilme niteliğini kaybetmiştir. Dolayısıyla bu sahalardaki çiftçilik faaliyetlerinin yalnız başına çiftçi ailelerini geçindirebilmesi mümkün değildir. Bu nedenle dağ ve plato sahalardaki çiftçi aileleri gelirlerini çeşitlendirmek zorunda olup, gelir çeşitlendirme faaliyetlerini kendi buldukları saha içerisinde gerçekleştiremediğinden bu sahalarda göç olayları yoğun şekilde görülmektedir.



Şekil 13. Niğde İli'nde çiftçi ailesine düşen ortalama tarım alanı miktarının dağılışı.

Niğde İli'nde tarla tarımı, ziraat faaliyetleri içerisinde önemli bir yere sahip olup, tarım alanlarının %89'nun bu faaliyete ayrılmıştır. İldeki tarla alanlarının %68'inde tahıl tarımı gerçekleştirilmekte olup, yaklaşık 290.000 ton tahıl üretilmektedir. Ancak tarla alanlarının en önemli ürününü patates oluşturmakta ve Türkiye patates üretiminin $\frac{1}{4}$ 'i ilde gerçekleştirilmektedir. Sahada, özellikle ayrılmış tüflerin oluşturduğu derin topraklara sahip Melendiz ve Misli ovalarındaki tarım alanları çoğunlukla sulamalı patates tarımına ayrılmıştır. Patates tarımının yoğun olarak yapıldığı yerleşmeler, elde edilen gelirle orantılı olarak büyük bir gelişim süreci yaşamıştır. Böyle yerleşmelerde göç olayları en düşük seviyeye inerken, bazıları patates sökülme döneminde il içinden ve il dışından mevsimlik göç almaktadır. Sahanın sulanabilen alanlarında yapılan ticarete yönelik tarım faaliyetlerinin böyle alanlarda göç olaylarını asgariye indirdiği ve hatta sezonluk olarak işgücü göçü aldığı görülmektedir.

Meyvecilik faaliyetleri, gerek il ekonomisinde gerekse genişçe vadi içi yerleşmelerinin ekonomisinde önemli bir yer tutar. Tarım sahalarının %8'ini kaplayan bahçe alanları içerisinde en geniş sahayı elma üretim alanları oluştur ve tüm bahçe alanlarının %85'ini kaplar. Don afetinin görülmediği yıllarda yıllık ortalama 250.000 ton civarında elma üretimi gerçekleştirilir. Niğde İli'nde elma üretimi sulanabilen araziye sahip vadi içlerindeki yerleşmelerde yoğunluk kazanmakta olduğundan, ilkbahar donları bu faaliyet üzerinde oldukça etkili olmakta ve üretimi istikrarsız hale getirmektedir.

Niğde İli sahip olduğu farklı stratigrafik özellikteki jeolojik yapısı nedeniyle çeşitli maden yataklarına sahip ise de, günümüzde madencilik faaliyeti ihtiyaçlar doğrultusunda ekonomik olduğu sürece yapılan, fakat çoğunlukla atıl bırakılmış ocaklardan ibarettir. Sahada faal olan maden

ocaklarının büyük kısmı inşaat malzemesi temin eden taş ve toprağa dayalı küçük işletmelerdir. Ancak geçmişte madencilik faaliyetinin yürütülerek, sonradan bu faaliyetin terk edildiği Çamardı ve Maden yerleşmelerinde büyük oranda göç olayları yaşanmıştır.

İlde büyük sanayi tesisleri Niğde ve Bor şehirlerinde toplanmıştır. Faal nüfusun Niğde'de %27'si, Bor'da ise %36'sı sanayi sektöründe çalışmaktadır. Modern sanayi tesislerinin şehirlerde toplanması bu yerleşmelerin nüfus çekim merkezi olmalarına neden olmaktadır. Şehir merkezlerinde yer alan sanayi tesislerinden tarım aletleri, yem ve gıda sanayine ait faaliyetler kırsal yerleşmelerle bağlantılı olup, bu türden sanayi faaliyetlerinin artışı kırsal yerleşmelere dinamizm kazandırabilecek, ziraat faaliyetlerinde ihtisaslaşmaya ve ticari ürünlerin üretiminde yoğunlaşmaya imkân sağlayacaktır. Kırsal yerleşmelerdeki imalata yönelik sanayi faaliyetleri bir yerleşme dışında, halı dokuma faaliyetinden oluşmaktadır. Bu türden imalat faaliyetleri kırsal yerleşmelerde tarım potansiyelinin belirleyeceği miktardan daha fazla nüfusun barınmasına imkân vermektedir. Halı imalatında olduğu gibi sahadaki bu kırsal endüstri faaliyetlerini etkileyen olaylar yerleşmelerde ekonomik problemlere neden olmakta ve göç olayları görülmektedir.

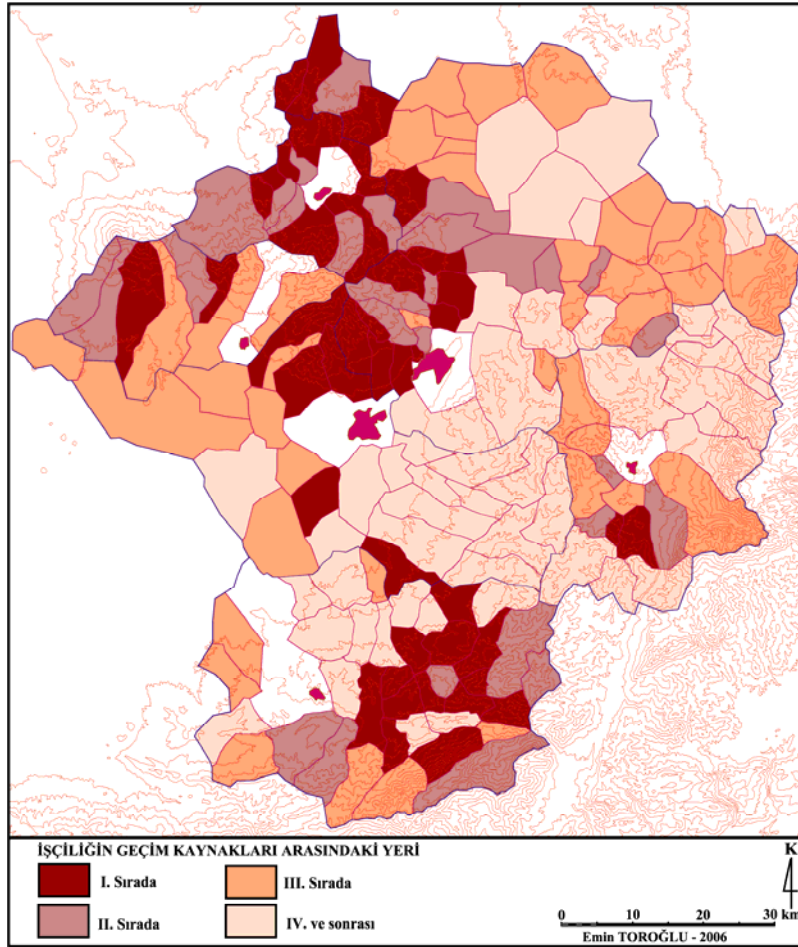
Niğde İli'nde faal nüfusun %18.3'ü hizmet sektöründe çalışmakta olup, bu sektörde faal olanların il ve ilçe merkezi olan yerleşmelerde yoğunlaştığı görülmektedir. Çalışan nüfusun Niğde'de %69'u, Bor'da %56'sı, Ulukışla'da %71'i, Altunhisar'da %43'ü, Çamardı'da %62'si, Çiftlik'te %47'si hizmet sektöründe faaliyet göstermektedir. Genel idare hizmetlerine bağlı merkezi yer özelliği, il ve ilçe merkezlerinde hizmet faaliyetlerinin yoğunlaşmasına neden olmuştur. Kırsal yerleşmelerinin toplamında ise çalışan nüfusun ancak %8'i hizmet sektöründe faaliyet göstermektedir. İlde hizmet sektöründe çalışanların faaliyet alanları incelendiğinde sosyal ve toplumsal hizmetlerde faal olanların %57.8 gibi yüksek bir orana sahip olduğu görülür. Bu durum çoğunlukla genel idare, eğitim, güvenlik, sağlık, adliye hizmetleri gibi zorunlu genel kamu hizmetlerinden kaynaklanmaktadır. İlde hizmet sektöründe çalışanların %27.5'i ticaret alanında faaliyet göstermekte olup, bu faaliyetin tüm çalışanlar içerisindeki oranı ise %5 kadardır.

Nüfus miktarı, faal nüfusun sektörel dağılımı, yerleşmenin strüktürü, yerleşmedeki fonksiyonel kullanım farklılaşması ve etki sahalarının genişliği dikkate alındığında Niğde ve Bor şehir yerleşmesi özelliği göstermekte olup, bu şehirlerde sürekli nüfus artışı ve göç yolu ile nüfus kazanımı dikkati çeker. Nüfus miktarı itibarıyla küçük şehirler grubuna giren bu yerleşmeler, faal nüfusun sektörel dağılımı esas alındığında genel hizmetlerin hakim olduğu hizmet ve sanayi şehri özelliği göstermektedir. Sahada ilçe merkezliği görevine sahip Altunhisar (3839), Çamardı (4086), Çiftlik (4627) ve Ulukışla (6368) ise kasaba yerleşmesi özelliklerine sahip olup, barındırdıkları nüfus miktarı oldukça düşüktür. İlçe merkezliği görevi üstlenmiş bu kasaba yerleşmelerinde nüfus gelişimi düzenli olmayıp dönemlere göre nüfusta azalmalar görülmektedir. Nüfus piramitleri düzensiz olup zaman zaman göç dalgası şeklinde nüfus kayıplarını belirtmektedir. Ayrıca faal nüfuslarının sektörel dağılımı, genel kamu hizmetlerinin hakim olduğu hizmet-tarım kasabası olduklarını göstermektedir.

Niğde İli'nde idari görev üstlenmemiş ve belediye teşkilatına sahip 43 kasaba yerleşmesi bulunmaktadır. Bu kasabalar çoğunlukla genişçe tarım alanına sahip alanlarda ve büyük oranda ziraat ve hayvancılık potansiyelinin eseri olarak ortaya çıkmışlardır. Nüfus büyüklüğü bakımından 3'ü orta büyüklükteki kasaba, 40'ı küçük kasabalar grubunda yer almaktadır. Bu kasabaların 5'inde 1980-2000 döneminde nüfus düşüşü görülürken, 13'ünde nüfus durağan haldedir. 25'inde ise nüfus artışı izlenmiştir. Bu kasabaların 33'ünde tarım sektöründe faal nüfusun oranı %80'in üzerinde, 9'unda bu sektörün oranı %60-%80 arasında, 1 kasabada ise %50'nin altında bir değere sahiptir.

Niğde İli'nde köy tüzel kişiliği kabul edilmiş 113 yerleşme bulunmakta olup, köy yerleşmelerin %17'sinde nüfus artarken, %28'inde nüfus durağan haldedir. Geri kalan %55'inde ise nüfus azalmaları görülmektedir. Köy yerleşmelerinde hanelerin ortalama %82'si tarım ve hayvancılık faaliyetleri ile uğraşmaktadır. Tarım faaliyetleri ile uğraşan hanelerin ise %65'i tarım ve hayvancılık faaliyetlerini beraberce yürütülürken, hanelerin %29'u yalnız bitkisel üretim ve %6'sı sadece hayvancılık faaliyetleri ile meşgul olmaktadır. Köy yerleşmelerinden 14'ünde çiftçi ailesi başına ortalama 10 dekardan daha az tarım alanı düşmektedir. İlde hiçbir köy yerleşmesinin geçim kaynağını

tek ekonomik faaliyet oluşturmaz. 1. dereceden geçim kaynakları esas alındığında köy yerleşmelerinin 30'unda tarla ziraatı, 25'inde hayvancılık, 15'inde meyvecilik, 4'ünde sebzeçilik, 34'ünde işçilik, 5'inde el sanatları yerleşmenin ana geçim kaynağını oluşturmaktadır. 2 dereceden geçim kaynakları ise 46 yerleşmede hayvancılık, 21 yerleşmede meyvecilik, 18 yerleşmede tarla ziraatı, 5 yerleşmede sebzeçilik, 16 yerleşmede iççilik ve 7 yerleşmede el sanatları (halıcılık) yerleşmenin yardımcı geçim kaynağını teşkil etmektedir. Köylerin tamamında işçilik faaliyeti ana yada yardımcı geçim kaynakları arasında sayılmış olup (Şekil 14), bu konu üzerinde durulması gerekir. İşçilik faaliyetinin büyük kısmı il dışında geçici veya daimi göç şeklinde gerçekleşmektedir. Anlaşılacağı kadarıyla çok sayıdaki köy yerleşmesi geçici ya da daimi olarak göçe katılan işçilerin köy alanı dışından elde etikleri gelir desteği ile yaşamaktadır. Bu durum aynı zamanda köy yerleşmelerinde büyük oranda gözlenen göçe bağlı nüfus düşüşünü de izah etmektedir. Önce geçici olarak başlayan göç sonra daimi hale gelmektedir.



Şekil 14. Niğde İli'nde yerleşmelerin geçim kaynakları arasında işçiliğin yeri.

3. Niğde İli'nde Göç Hareketleri

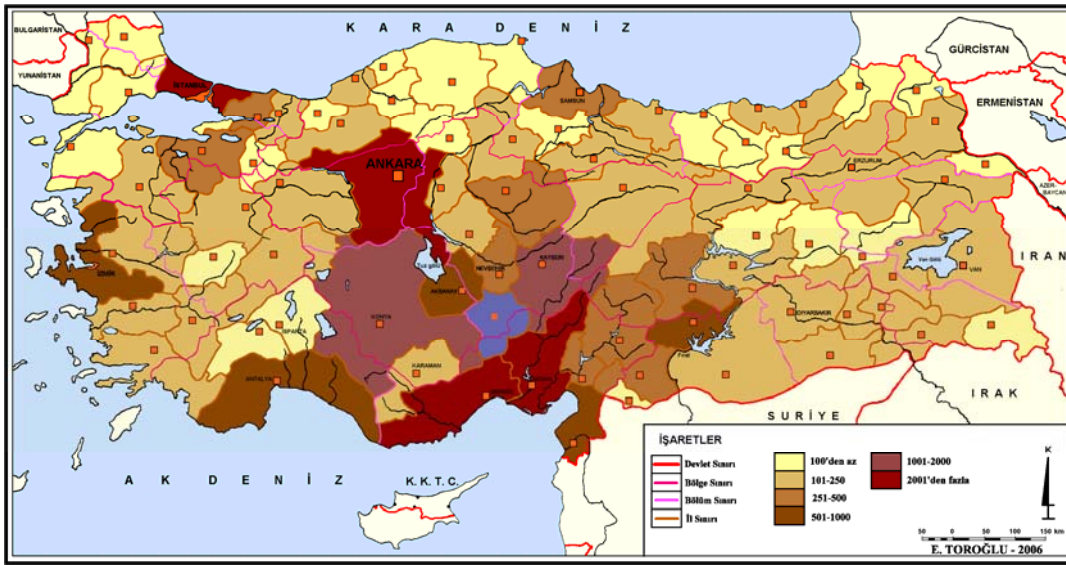
2000 yılı nüfus istatistiklerine göre, il dışında yaşayan Niğde İli doğumlu nüfusun sayısı 159275 kişidir. Aynı yıl için il dışında doğanların, ildeki nüfus miktarı 45759 nüfustan oluşmaktadır. Bu basit hesap, ilin negatif göç bilançosuna sahip olduğunu ortaya koymakta olup, Niğde daha çok il dışına göç vermektedir. 1975-2000 yılları arasındaki göç bilançosunda daimi olarak il dışı göç fazlalığı dikkat çekmektedir (Çizelge 5). İlin son yıllardaki net göç hızında bir düşme görülmekte ise de, gerçekte il dışına olan göçte belirgin bir azalma görülmez. 1993 yılından kurulan Niğde Üniversitesi, aldığı öğrenci ve atamalar nedeniyle son dönemde net göç açığını düşürmüştür.

Çizelge 5. Niğde İli'nin göç bilançosu (1975-2000)

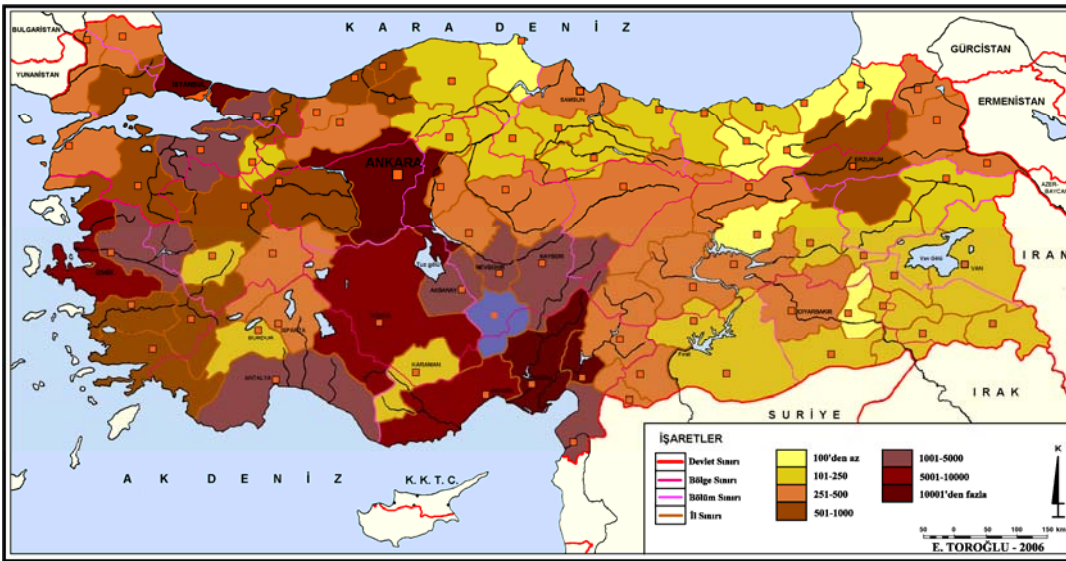
Göç	1975-1980	1980-1985	1985-1990	1995-2000
Verdiği Göç	26676	30043	31510	28439
Aldığı Göç	19365	18876	15653	27740
Net Göç	-7311	-11167	-15857	-699
Net Göç Hızı	% -16.6	% -22.6	% -55.7	% -2.2

Kaynak: TÜİK, 2000 Göç İstatistikleri.

İl dışı göçlerin esas ağırlık yönünü, büyük kentleri barındıran iller oluşturmaktadır (Şekil 15). Niğde İli doğumluların Türkiye'deki dağılışı ise, il dışına yapılan göçün esas yönünün ülkenin orta, güney ve batı kesiminin oluşturduğunu göstermektedir (Şekil 16). Niğde İli'nin yoğun olarak göç verdiği illerin GSYİH'sı yüksek olup, 2000 yılı verilerine göre bu değer Niğde İli'nde 1781\$ iken yoğun göç verilen illerde 3000\$'ın üzerindedir (DPT, 2003). Göçün %53'ü denize kıyısı bulunan illere gerçekleşmiştir ki, bu durum ildeki iklim koşullarının iticiliğini de gösterebilir. İl dışı göçlerin %36'sı komşu illere gerçekleşmiş olması, göç olaylarında mesafenin önemli olduğunu belirtmektedir.



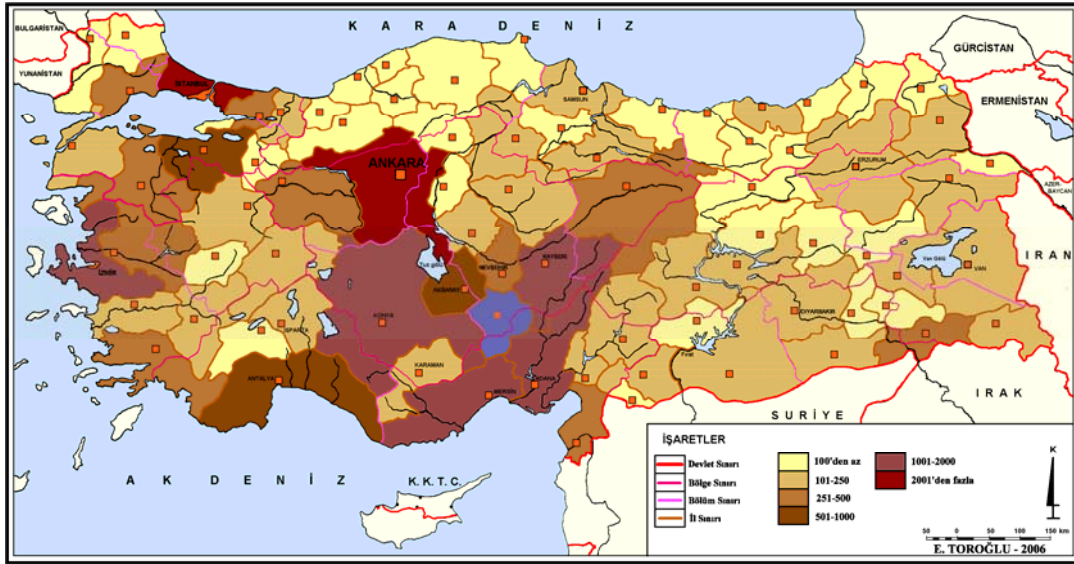
Şekil 15. Niğde İli'nin göç verdiği iller (1990-2000)



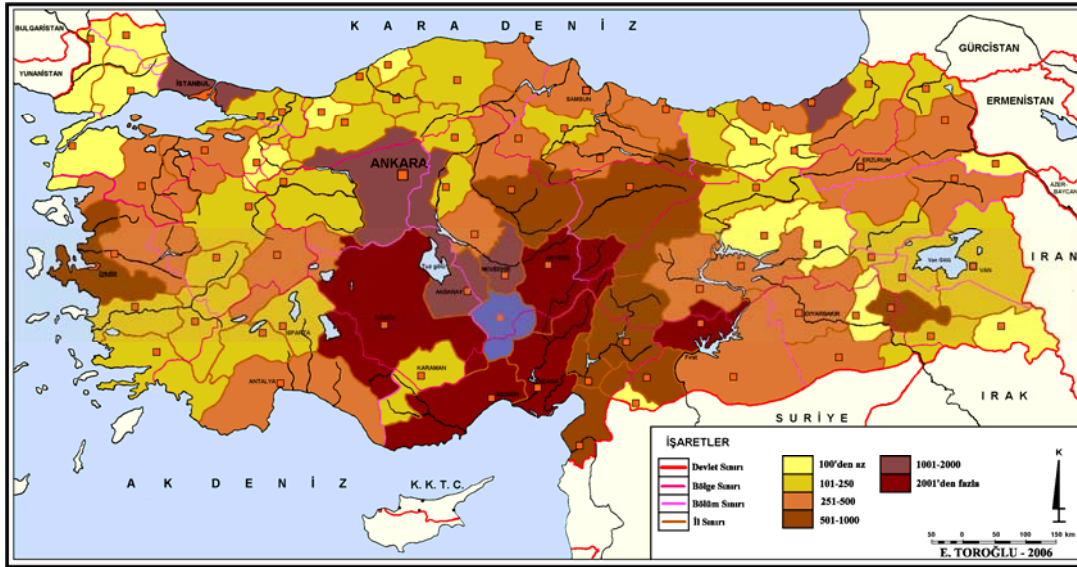
Şekil 16. Türkiye'de Niğde İli doğumluların dağılışı (2000)

Niğde İli'nin göç aldığı illere bakıldığında ise; esas ağırlığı komşu iller ile Ankara, İstanbul, İzmir, Bursa ve Antalya gibi kalabalık nüfusa sahip iller oluşturur (Şekil 17). Niğde İli'nde il dışı doğumların dağılışına bakıldığında ise daha çok komşu illerden ve büyük şehirleri barındıran illerde doğmuş olanların fazla olduğu dikkati çeker (Şekil 18).

Niğde İli'nde genel olarak il ve ilçe merkezleri il dışından göç almaktadır. Bu durumun asıl sebebi merkezi idare hizmetlerine bağlı memur atamaları, askerlik hizmeti ve sahip olduğu fakülte ve yüksekokullara merkezi sınavla öğrenci alınmasıdır. Bunların dışında yakınlığı nedeniyle evlilikler de komşu illerden daha fazla nüfus almasında etkili olmaktadır.



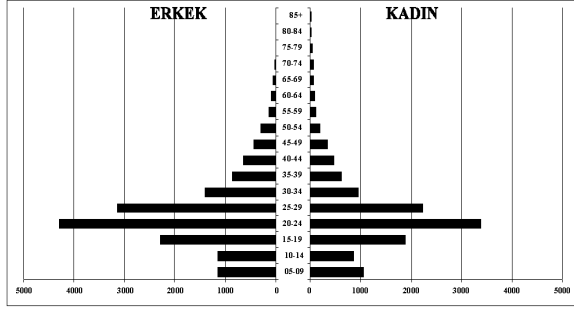
Şekil 17. Niğde İli'nin göç aldığı iller (1990-2000)



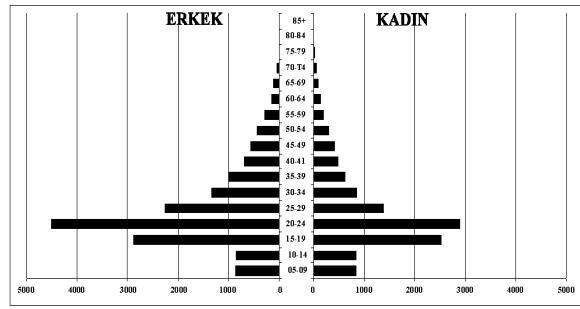
Şekil 18. Niğde İli'nde il dışı doğumların doğum yerlerine göre dağılışı (2000)

Niğde İli'nden il dışına gerçekleşen göçün cinsiyetinde erkek fazlalığı dikkat çeker. Ayrıca il dışında yaşayan Niğde İli doğumlarının sayısında da erkek nüfus fazlalığı görülür. Bu durum ilde erkek nüfusun daha fazla göçe katıldığına ortaya koymaktadır. İlden 1995-2000 yılları arasında göç etmiş olan nüfusun yaş yapısında 15-29 yaş aralığındaki genç nüfus önemli bir yer tutmaktadır (Şekil 19). Niğde İli'nin il dışından aldığı göçün cinsiyet yapısında erkek nüfus fazlalığı dikkat çekmekte

olup, benzer durum Niğde İli'ndeki il dışı doğumluların cinsiyet yapısında da gözlenir. İlin, 1995-2000 yılları arasında göçle almış olduğu nüfusun yaş yapısında yine 15-29 yaş aralığındaki genç nüfus önemli bir yer tutar (Şekil 20).



Şekil 19. Niğde İli'nin göçle verdiği nüfusun yaş yapısı



Şekil 20. Niğde İli'nin göç ile aldığı nüfusun yaş yapısı

Niğde İli'nin verdiği göç nüfusunun yarıdan fazlası (%59) evli nüfusu oluşturur iken, aldığı göç nüfusunun yarıdan fazlasını (%54) bekâr nüfus oluşturmaktadır. Niğde İli önemli oranda lise ve dengi okul ile üniversite mezunu nüfus almaktadır. Aldığı nüfusun %39'unu lise ve dengi okul mezunları, %12'sini üniversite mezunları oluşturmaktadır. Verdiği nüfus içerisinde lise ve dengi okul mezunu olanların oranı %19, üniversite mezunu olanların oranı ise %16'dır. Ayrıca, ilin göçle verdiği nüfusunun %59'u, aldığı nüfusun %48'i işgücüne dahildir.

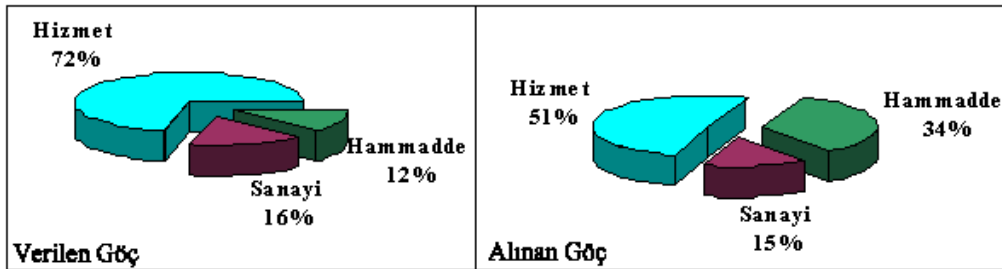
Çizelge 6. Niğde İli'nde göç nedenlerine göre verilen ve alınan nüfus

Göç	Toplam	İş Arama/Bulma	Tayin-Atama	Aileye bağlı	Eğitim	Evlilik	Deprem	Diğer
Verilen Göç	28439	2659	4274	7108	2887	2931	10	4560
Alınan Göç	27740	4297	3201	5566	8114	1071	649	4842

Kaynak: TÜİK, 2000 Göç İstatistikleri.

Niğde İli'nin göçle verdiği nüfusun %35.3'ü evlilik ve aileye bağlı nedenler, %24.4'ü iş (arama/bulma) ve istihdam (tayin/atama), %11'i eğitim ve %16'sı da diğer nedenlerle il dışına göç etmiştir. Verilen göç içerisinde evlilik ve aileye bağlı nedenlerin il sırayı alması dikkat çekici olup, bu durum ikinci sırada yer alan iş ve istihdam nedeniyle gidenlerin ailelerini götürmesi yanında daha önce il dışına göç etmiş olanların ailelerini yanlarına almaları ile de ilgilidir. İlin göçle aldığı nüfusun %29'u eğitim, %27'si iş ve istihdam, %24'ü evlilik ve aileye bağlı nedenler, %20'si ise diğer nedenlerle ile göçle katılmıştır (Çizelge 6). İlin göçle aldığı nüfus içerisinde eğitim amacıyla gelenlerin %29 oranı ile birinci sırada bulunması 1993 yılında kurulan Niğde Üniversitesi ile ilgili olup, son yıllarda ildeki net göç hızındaki düşüşü açıklamaktadır.

İlin göçle verdiği nüfus içindeki faal olan nüfusun %72'si hizmet sektöründe, %16'sı sanayi sektöründe ve %12'si doğal hammadde üretimi sektöründe çalışmaktadır. Göçle aldığı nüfus içindeki faal olanların ise %51'i hizmet, %34'ü doğal hammadde üretimi ve %15'i sanayi sektörlerinde çalışmaktadır (Şekil 21). Göçle alınan nüfus içerisinde doğal hammadde üretimi sektöründe faal olanların oranının bu kadar yüksek olmasının nedeni, sayım dönemine rastlayan ve patates sökümü amacıyla mevsimlik olarak buraya gelen geçici iş gücü göçü ile ilgilidir.



Şekil 21. Niğde İli'nde göçle katılan faal nüfusun sektörel dağılımı

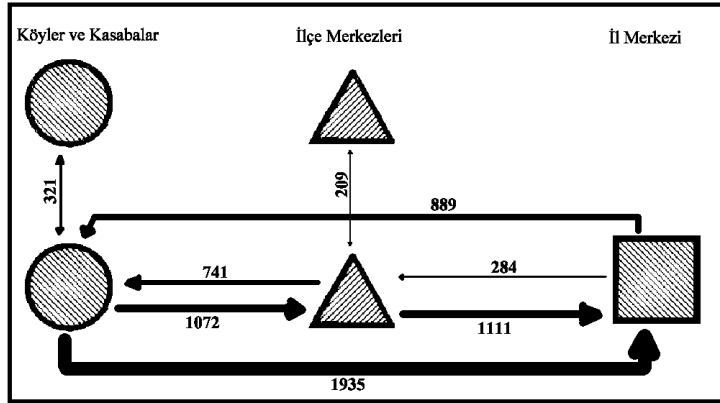
TÜİK tarafından il ve ilçe merkezleri şehir, diğer yerleşmeler köy kabul edilerek hazırlanan verilere göre Niğde İli'ne alınan göçün %58'i şehirlerden şehirlere, %13'ü köylerden şehirlere, %25'i şehirlerden köylere ve %4'ü köylerden köylere gerçekleşmiştir. Sahada il ve ilçe merkezleri gelen nüfusun %71'ini almıştır. İlin verdiği göçün %54'ü şehirden şehre, %27'si köylerden şehre, %14'ü şehirden köye ve %5'i de köyden köye gerçekleşmiştir (Çizelge 7). İlin aldığı ve verdiği göçte şehirlerden şehirlere olan göçlerin %50'nin üzerinde bir orana sahip olması, şehirlerin iş ve istihdam olanakları ile ülkemizin sanayileşme ve ekonomik gelişimini gösteren bir durum olup, gelişmekte olan ülkelerde önce kırsal nüfusunun şehirlere akını şeklinde ortaya çıkan ve sonra şehirlerarası göçlere yönelen "şehirlerin çekici kuvveti" ile ilgilidir (Tümertekin, 1968:56). Ancak ilin verdiği göçün %27'sinin kırsal yerleşmelerden şehirlere gerçekleşmesi önemlidir. Bu durum ilin kırsal göç bilançosundaki net göç açığını gösterdiği kadar, itme faktörlerine bağlı olarak kırsal alanlardaki klasikleşmiş geçim sıkıntısı nedeniyle kırsal alanların terk edilen yerler olduğunu göstermektedir.

Çizelge 7. Yerleşim yerlerine göre Niğde İli'nin aldığı ve verdiği göç

Göç	Şehirden Şehre		Köyden Şehre		Şehirden Köye		Köyden Köye	
	Nüfus	Oranı	Nüfus	Oranı	Nüfus	Oranı	Nüfus	Oranı
Aldığı Göç	19735	%58	4531	%13	8533	%25	1503	%4
Verdiği Göç	18965	%54	9563	%27	4834	%14	1639	%5

Kaynak: TÜİK, 2000 Göç İstatistikleri

Niğde İli'nde il içi göç olayları da görülmektedir. Türkiye İstatistik Kurumu verilerine göre 1995-2000 yılları arasında il merkezini teşkil eden Niğde Şehri, 1111'i ilçe merkezlerinden ve 1935'i köy ve kasabalardan olmak üzere toplam 3046 nüfus almıştır. Bu hali ile il içinde gerçekleşen göçün %46'sını il merkezi toplamıştır. İlçe merkezleri 284'ünü il merkezinden, 209'unu ilçe merkezlerinden ve 1072'sini köy ve kasabalardan olmak üzere 2428 nüfus toplamıştır. Köy ve kasabalar ise 889'unu il merkezinden, 741'ini ilçe merkezlerinden ve 321'ini köy ve kasabalardan olmak üzere toplam 1935 kişi almıştır (Şekil 22). İl içinde gerçekleşen göç olaylarında genel akım yönü kırsal kesimden il ve ilçe merkezlerine doğru olmaktadır.



Şekil 22. Niğde İli'nde il içi göçün dönüşümü

4. Sonuç

Niğde İli'nin kırsal alanlarında doğal şartlardan kaynaklanan itici faktörler mevcuttur. İlde yüksek alanların geniş yer kaplaması, yüksek eğim değerleri ile iklim elemanlarından düşük sıcaklık ve oynak yağış koşulları kırsal alanlarda geçinmeyi riskli hale getirerek göç için itici faktör oluşturmaktadır. Yükselti arttıkça göç yolu ile nüfus kaybeden yerleşme oranında da artışlar görülmüştür. İlde göç faktörleri bakımından farklı alanların ortaya çıkmakta olup, ilin dağ ve plato alanları itici faktörlere sahip morfolojik birim özelliğindedir.

İl nüfusu sayım döneminde sürekli artış göstermiştir. 1955 yılına kadar nüfus artış hızı, Türkiye ortalamasının üzerinde seyrederken bu yılından itibaren başlayan yoğun göç olayları

nedeniyle düşüş göstermiştir. Benzer durum ilin şehir ve kırsal nüfus artış hızında da gözlenmekte ve kırsal alanlardan şehirlere yönelen göçü belirtmektedir. İldeki göç olgusunda, Türkiye’de 1950’li yıllarda başlayan yapısal değişimlerin etkisi bulunduğu kadar, kırsaldaki kısıtlı tarım alanlarının artan nüfusu besleyemeyecek duruma gelmesi de etkili olmuştur. Niğde İli’nde yerleşme ünitelerinin nüfus büyüklüğü ile göç verme oranı arasında negatif korelasyon bulunmakta olup, yerleşmelerin nüfus büyüklüğü azaldıkça göç verme oranı artmaktadır.

İlin tarımsal nüfus yoğunluğu ülke ortalamasının altında ise de, bu yoğunluk ilde dengeli dağılmamıştır. Sahada kuru tarım alanlarının yaygın olduğu plato ve dağlık sahalardaki yerleşmelerde tarımsal nüfus yoğunluğu düşük de olsa göç olayları gözlenmekte olup, doğal şartlar bu alanlarda tarım faaliyeti ile geçinmeyi gerçekten oldukça fazla riskli hale getirmiştir. Dağ ve plato alanlarının sulanabilen vadi içi yerleşmelerinde ise tarımsal nüfus yoğunluğu geçindirme sınırının üzerindedir. İlde yoğun göç veren yerleşmelerin hane büyüklüğü düşüş göstermektedir. Yerleşmelerde geçim temin etmek için gerçekleştirilen geçici göç faaliyetlerinin nüfusunun cinsiyet dengesi üzerinde etkili olduğu görülmektedir. İlin nüfus yaş piramitleri genç nüfusa sahip olduğunu göstermektedir. Özellikle köy ve küçük kasaba yerleşmelerinin nüfus piramitlerinde göçe bağlı basamaklar izlenmektedir.

Niğde ilinde nüfusun büyük çoğunluğunun kırsal yerleşmelerde yaşamakta ve faal nüfusun %73.5’i tarım sektöründe çalışmaktadır. İl ve ilçe merkezlerinde hizmet sektörü, kırsal yerleşmelerde ise tarım sektörü hakimdir. İldeki tarımsal istihdam geçindirme sınırının üzerindedir. Sahada küçükbaş hayvancılık ve kuru tarım faaliyetleri ile uğraşanların büyük oranda göç eğiliminde oldukları belirlenmiştir. Tarım arazisi sınırlı ve problemlili olan kırsal yerleşmelerin ekonomik kriz içinde buldukları ve iktisadi faaliyetlerini çeşitlendiremedikleri oranda göç verdikleri görülmektedir. İlde büyük sanayi tesisleri Niğde ve Bor şehirlerinde toplanmış olup, bu durum her iki şehir yerleşmesini ilin nüfus çekim merkezi haline getirmiştir.

Negatif göç bilançosuna sahip Niğde İli’nin, son yıllarda net göç hızında düşme görülmüştür. İl dışına gerçekleşen göçün esas yönünü ülkenin batı yarısındaki büyük şehirler ve sahil şehirleri oluşturmaktadır. Göçün bu yönelimde illerin kişi başına milli gelirin yüksekliği de etkili olmaktadır. İldeki göçlerin cinsiyet yapısında erkek fazlalığı görülmekte ve 15-29 yaş aralığı önemli bir yer tutmaktadır. Göçle verilen nüfusun büyük kısmını (%59) evli nüfusu oluşturmakta olup, göç eden nüfusun yaş yapısı özellikle yeni evlenen gençlerin haneleri terk etme eğiliminde bulunduğunu göstermektedir. İl, eğitilmiş nüfusuna yeterli istihdam sağlayamadığından göçle giden nüfus içerisinde lise ve üniversite mezunu olanların oranı (%35) yüksektir. İlden göç eden faal nüfusun %72’si hizmet sektöründe çalışmaktadır. İldeki göçlerin yarısından fazlası şehirler arasında gerçekleşmektedir. Sahadaki şehirler gelen nüfusun %71’ini almıştır. İlin kırsal alanlarında daimi net göç açığı mevcuttur. İl içerisindeki göç hareketleri, kırsal yerleşmelerden şehirlere yönelen göçün sürdüğünü göstermektedir.

Notlar

* Bu makale büyük oranda yazarın “Niğde İli Yerleşmeleri ve Lokasyon Planlaması” başlığı ile Ankara Üniversitesi, Sosyal Bilimler Enstitüsü, Coğrafya (Bölgesel Coğrafya) Anabilim Dalı’nda 29 Haziran 2006 tarihinde tamamlanmış olan doktora tezinin veri, değerlendirme ve sonuçlarından faydalanılarak hazırlanmıştır.

Referanslar

- Atalay, İ., (1994), *Türkiye Vegetasyon Coğrafyası*. Ege Üniv. Basımevi, İzmir.
- Altın, B. N.; Baloğlu, N., (2001), “Tıbbi coğrafya açısından çevre koşullarının değerlendirilmesi üzerine örnek bir çalışma: Köşkünü, Kiledere, Elmalı (Niğde)”. *Türk Coğrafya Dergisi*, 36:146-160.
- DİE, (2002), *1997 Köy Envanterleri; 51 Niğde*. Başbakanlık Devlet İstatistik Enstitüsü Yayın No:2651, Ankara.
- DİE, Genel Nüfus Sayımı Sonuçları (1935, 1940, 1945, 1950, 1955, 1960, 1965, 1970, 1975, 1980, 1985, 1990, 1997, 2000), Ankara.
- D.M.İ.G.M., (2001), Niğde, Çamardı, Ulukışla, Meteoroloji İstasyonu Verileri. Devlet Meteoroloji İşleri Gen. Müd. Ankara.
- DPT, (2003), *İller ve Bölgeler itibarıyla Gayri Safi Yurtiçi Hasıladaki Gelişmeler*. Başbakanlık Devlet Planlama Teşkilatı Yayın No:2676, Ankara.
- Erinç, S., (1996), *Klimatoloji ve Metodları* (4. baskı). Alfa Basım Yayım Dağıtım, İstanbul.
- K.H.G.M., 1981, Niğde İli Köy Envanter Etüdüleri (1981), Köy Hizmetleri Genel Müdürlüğü Arşivi, Ankara.

- Mutluer, M., (1992), "Edremit yöresi kırsal alanında nüfus hareketlerine neden olan faktörler". *Ege Coğrafya Dergisi*, 6:119-151.
- Tarım İl Müdürlüğü, (2002a), Tarımsal Alan ve Üretim İstatistikleri. Niğde Tarım İl Müdürlüğü, İstatistik Şube Müdürlüğü, Niğde.
- Tarım İl Müdürlüğü, (2002b), *Niğde Tarım Master Planı*. Niğde Matbaası, Niğde.
- Öngör, S., (1959), "Türkiye'de dahili muhaceret hakkında". *Türk Coğrafya Dergisi*, 18-19:101-118.
- Öngör, S., (1961), "1950-1955 Döneminde Türkiye'de iç göçler". *Türk Coğrafya Dergisi*, 21:63-70.
- Ritter, G., Toepfer, H., (1992), "Aktuelle Binnenwanderung in der Türkei". *Peremanns Geographische Mitteilungen*, 136:267-293.
- Sungur, K. A., (1980), "Türkiye'de insan yaşamı açısından uygun olan ve olmayan ısı değerlerinin aylık dağılışı ile ilgili bir deneme". *İ.Ü. Coğrafya Enstitüsü Dergisi*, 23:27-36.
- Şahin, C., (1989), "Hava kirliliği ve hava kirliliğini etkileyen doğal çevre faktörleri". *A.K.D.T.Y.K. Coğrafya Bilimi ve Uygulama Kolu Coğrafya Araştırmaları Dergisi*, 1:25-46.
- Şen, E., (1984), "Türkiye'de mevsimlik iş gücü göçleri üzerine düşünceler". *Ege Coğrafya Dergisi*, 2:1-7.
- Tandoğan, A., (1989), *Türkiye'de 1975-1980 Döneminde İller Arası Göçler*. Karadeniz Teknik Üniversitesi Genel Yayın No:141, Trabzon
- Tanoğlu, A., (1966), *Beşeri Coğrafya: Nüfus ve Yerleşme*. İstanbul Üniv. Yay. No: 1183, İstanbul.
- Toroğlu, E., (2006), *Niğde İli Yerleşmeleri ve Lokasyon Planlaması*. Basılmamış Doktora Tezi, Ankara Üniv., Sos. Bil. Enst., Ankara.
- TUİK, (2005), *Genel Nüfus Sayımı 2000 Göç İstatistikleri*. Türkiye İstatistik Kurumu Yayın No: 2976, Ankara.
- Tümertekin, E., (1968), *Türkiye'de İç Göçler*. İstanbul Üniversitesi Yayın No:1371, Coğrafya Enstitüsü Yayın No:54, İstanbul
- Tümertekin, E., (1977), "Türkiye'de iç göçler üzerine". *İ.Ü. Coğrafya Enstitüsü Dergisi*, 22:29-42.
- Tümertekin, E.; Özgüç, N., (1998), *Beşeri Coğrafya: İnsan, Kültür, Mekan*. Çantay Kitabevi, İstanbul.
- Whyne-Hammond, C., (1985), *Elements of Human Geography*. Bell&Hymann. London.
- Yılmaz, A., (2001), "Samsun merkez ilçe kırsal alanında seçilmiş dört köyde mevsimlik işgücü göçü üzerine bir araştırma". *Türk Coğrafya Dergisi*, 36:129-144.