

GELENEKSEL KONUT MİMARİSİNDEKİ AVLULU MEKÂN ÖRGÜTLENMESİNİN GÜNÜMÜZDEKİ YORUMLARI

Ayhan Bekleyen*

*ayhan.bekleyen@gmail.com

*Dicle Üniversitesi, Mimarlık Fakültesi, Mimarlık Bölümü, Diyarbakır, Türkiye

Özet

Orta Doğu'nun avlulu mekân örgütlenmesi, Türkiye'nin güneydoğusundaki tarihi şehirlerin yaşam alanlarının planimetrik kurgusuna hâkimdir. Ülkemizdeki yeni konutların tasarım ve üretimlerinde, geleneksel konutların avlulu mekân örgütlenmesinin ilham kaynağı olarak kullanılması çok yaygın değildir. Diyarbakır'ın Suriçi Yerleşimi içinde üretilen yeni konutlar, bu alandaki sınırlı örneklerdendir. Bu çalışmanın temel amacı, tarihi çevre içerisinde üretilen yeni avlulu konutları hem mekânsal örgütlenme hem de biçim bakımından değerlendirmektir. Bu değerlendirme iklimsel detaylar ve mahremiyet önlemleri bakımından geleneksel konutlar ile yeni üretilen konutlar arasındaki farklılıklara dikkat çekmekte ve yeni üretilen konutlarda dikkat edilmesi gereken detay noktalarına ışık tutmaktadır. Ayrıca bu çalışma, yeni konutlarda uygulanan geleneksel avlulu mekân örgütlenmesinin kullanıcı gereksinimlerini tam olarak karşılamaktan uzak olduğu noktaları vurgulamaktadır.

Anahtar Kelimeler: Avlulu Mekân Örgütlenmesi, Diyarbakır'ın Geleneksel Konutları, Tarihi Çevrede Bina Tasarımı

PRESENT INTERPRETATIONS OF COURTYARD SPATIAL CONFIGURATION IN THE TRADITIONAL RESIDENTIAL ARCHITECTURE

Abstract

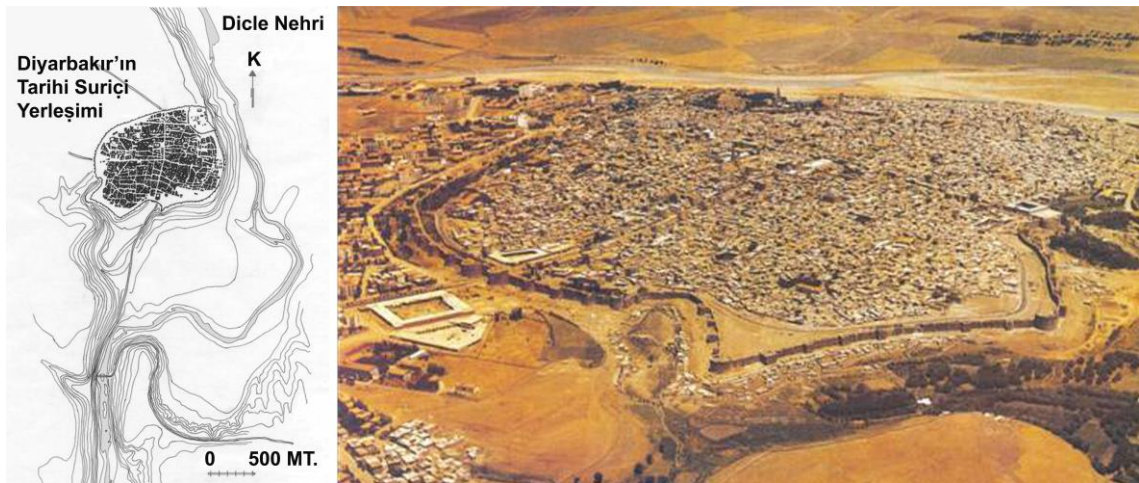
The courtyard spatial configuration of the Middle East dominates the planimetric view of the dwellings of the historical cities in the Southeastern Region of Turkey. The design and application of new houses that are inspired by the courtyard spatial configuration of the traditional houses are not very prevalent in Turkey. New courtyard houses built in the Citadel Settlement of Diyarbakır are among these rare instances. The main aim of the present study is to evaluate the new courtyard houses built in historical area of Diyarbakır, in terms of spatial configuration and form. This evaluation focuses on the discrepancies between traditional and new residences in terms of climate and privacy measures and sheds light on the details that need to be considered in the production of new houses. In addition, the study also emphasizes the areas where the traditional courtyard spatial configuration applied in these new houses fails to satisfy the needs of modern users.

Key Words: Courtyard Spatial Configuration, Traditional Houses of Diyarbakır, Building Design in Historic Environment

1. GİRİŞ

Avlulu mekân örgütlenmesi çok geniş bir coğrafi alana yayılmıştır (Fathy, 1986; Al-Azzawi, 1994; Taleghani, Tenpierik ve van den Dobbelsteen, 2012). Orta Doğu'nun Antik Sümer, Mısır ve Pers (Abdulac, 1982; Land, 2006; Abdelsalam, 2015) dönemleri de dâhil en eski kültür katmanları bu mekân örgütlenmesi ile biçimlendirilen yaşam alanları ile doludur (Usman, 1958; Naumann, 1991; Sevin, 1991; İbrahim, 1998; Oliver, 2003; Ujam, 2006).

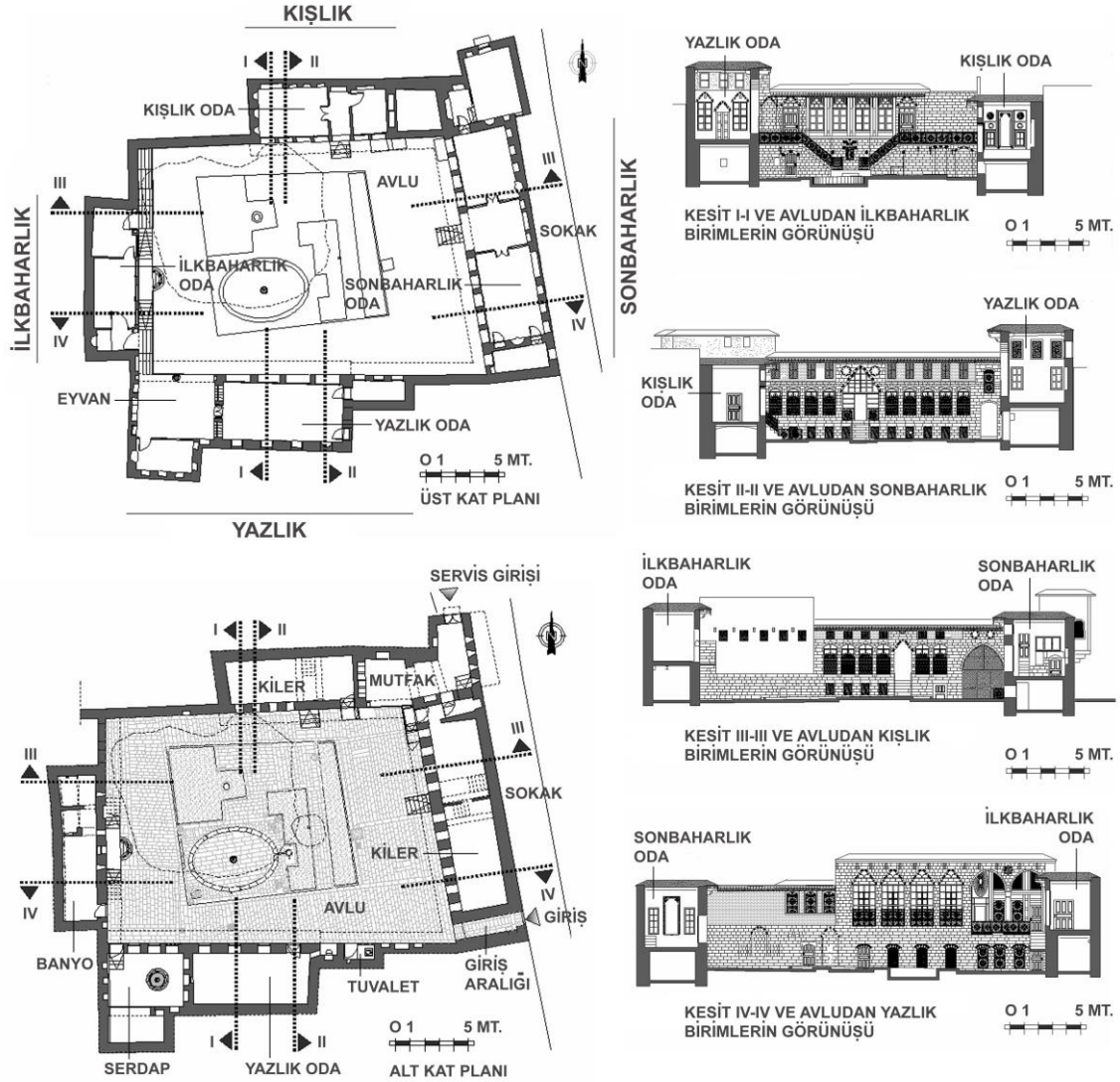
Orta Doğu'ya özgü avlulu mekân örgütlenmelerinde avlu, sadece bir iç bahçe niteliğinde (Naumann, 1955) değil, birçok kapalı mekâna ulaşmak için bir odak noktası, ayrıca çeşitli ağaçları, bitkileri ve su öğelerini bünyesinde barındıran bir manzara niteliğindedir (Özdeniz ve diğerleri, 1998; Gür ve Bekleyen, 2003; Bekleyen, Yıldırım ve Sarıgöl, 2004; Dalkılıç, 2004; Bekleyen, Dalkılıç ve Özen, 2014). Arap ve Pers bina üretim geleneğinin egemen olduğu birçok coğrafyadaki avlulu mekân örgütlenmelerinde, avlunun çevresinde yaz ve kış mevsimlerinde kullanılan yaşam alanları bulunmaktadır (Abdulac, 1982; Herdeg, 1990; Al-Azzawi, 1994; Scarce, 1996; Memarian ve Brown, 2003; Land, 2006; Ahani, 2011; Foruzanmehr, 2012 ve 2016; Khajehzadeh ve diğerleri, 2016). İran ve Anadolu'daki bazı avlulu geleneksel konutlarda bunlara ek olarak ilkbahar ve sonbahar mevsimlerinde de kullanılan yaşam alanlarının olduğu bilinmektedir (Bekleyen ve Dalkılıç, 2012; Zarghami, Fatourehchi ve Karamloo, 2017). Avlulu mekân örgütlenmelerinde konutun merkezinde bulunan avlu, çevresindeki tüm mekânlar için serin bir boşluktur (Fathy, 1986). Bu nedenle birçok mekânın açıklıkları hem havalandırma hem de aydınlatma ihtiyacı için bu merkezi mekâna açılır. Özellikle sıcak ve kuru iklime sahip bölgelerde yaygın bir biçimde görülen bu örgütlenme, katı bir egemenlik alanı anlayışının da (özel mekâna varma çabası-içerme) bir göstergesidir. Dışa kapalı avlulu bir mekân örgütlenmesi, sadece iklime uyma çabasının değil aynı zamanda mahremiyet önlemlerine ilişkin katı bir kültürel geleneğin çevreye akan yansımalarıdır (Bekleyen ve Dalkılıç, 2007).



Şekil 1. Diyarbakır'ın Tarihi Suriçi Yerleşimi

Sıcak iklimle tamamen uyumlu Diyarbakır'daki geleneksel avlulu mekân örgütlenmeleri de yüzlerce yıllık bir konut tasarım geleneğinin ürünü olan Orta Doğu kültürünün güçlü etkilerini yansıtmaktadır (Bekleyen ve Dalkılıç, 2011). Bu etkiler öncelikle sıkışık-bitişik şehir dokusunun (Şekil 1) bir sonucu olan avlulu mekân örgütlenmesinin iklime uygun kullanımı ile belirginleşir. Konutun merkezi konumundaki avlu, ağaçları ve çeşitli bitkileri içinde barındıran bahçesi, devamlı suyun fiskiyelerle hareketlendirilerek taş oluklar ya da kadehlerden akıtıldığı su öğeleri ve havuzu ile serin bir ortamdır. Günün çeşitli zamanlarında gölgenin sürekli içinde yer değiştirdiği avlu, bütün birimlere geçiş için bir odak noktası ve ayrıca birçok etkinliğin içinde yapıldığı çok fonksiyonlu bir mekândır. Kapalı ve yarı açık mekânlar bu önemli mekânın çevresinde dizilirler. Ancak bu dizilim rastgele değil, bilinçli bir tasarım stratejisinin ürünüdür. Genel olarak avlunun güneyinde yazlık, kuzeyinde ise kışlık mekânlar bulunur. Bazı konutlarda yazlık ve kışlık mekânlara ek olarak avlunun doğusunda sonbaharlık, batısında ise ilkbaharlık mekânlar da yer alır. Avlu çevresindeki mevsimlik bölümlerin konumları, güneşten kaçma ya da güneşten yararlanma stratejilerinin göstergeleridir. Avlunun kuzeyinde konumlanan kışlık mekânlar güneş ışığını avluya (güneye) bakan açıklıklarından gün boyu aldıkları için daha sıcak, avlunun güneyinde konumlanan yazlık mekânlar ise avluya (kuzeye) bakan açıklıklarından hiç güney ışığı almadıkları için diğer mekânlarla karşılaştırıldığında oldukça serindir. Avlunun doğusunda bulunan sonbaharlık mekânlar avluya (batıya) bakan açıklıklarından

güneş ışığını sadece öğleden sonra almasına karşın, avlunun batısında konumlanan ilkbaharlık mekânlar ise avluya (doğuya) bakan açıklıklarından sadece sabah güneşi almaktadır (Bekleyen, 2018). Dolayısıyla Diyarbakır'ın geleneksel konutları, kullanıcıların her mevsim avlunun çevresindeki mekânlar arasında sürekli yer değişimini (iç göç) ön gören bir tasarımın uzantılarıdır (Şekil 2). Bu konuda yapılan deneysel çalışmalar da mevsimlik mekânların varlığını desteklemektedir (Bekleyen ve Dalkılıç, 2012). Sonuç olarak avlulu mekân örgütlenmeleri, sıcak iklimle başa çıkmanın en uygun örnekleridir.



Şekil 2. Tüm mevsimlerde kullanılmaya uygun mekânları bünyesinde barındıran geleneksel bir konut, Diyarbakır (Yukarıdaki çizimler Neslihan Dalkılıç'ın danışmanlığında M.Şakir Güler, Osman Bilden, Ferit Aydın, Muhittin Oruç tarafından yapılmış, yazar tarafından ise özellikle çatı bitimleri orijinal haline uygun olarak düzenlenmiştir.)

Tüm Orta Doğu'da olduğu gibi Diyarbakır'ın avlulu mekân örgütlenmeleri de iklimin yanında katı mahremiyet önlemlerinin birçok fiziksel izlerini bünyesinde taşır. Kalın taş duvarların (bazalt) arkasındaki mekânların dışa (sokağa) bakan açıklıkları (pencereleri), daha çok üst katlardaki mekânların sokağa taşan (cumba) çıkmalarının dar kısımlarında (Şekil 2) bulunur (Dalkılıç ve Bekleyen, 2011). Bunun dışında geleneksel konutların pencereleri, komşu avlularına ya da pencerelerine doğrudan yönlendirilemez. Konutun mahrem alanı olan avlu ile sokak bağlantılarında dahi "Aralık" adı verilen bir geçit kullanılır. Bu geçitlerin tasarımında sokak ve avlu arasındaki görsel iletişimin mümkün olduğu kadar en az düzeyde

olması hedeflenmiştir (Şekil 3). Bu geleneksel kurallar, komşuya duyulan saygının ve katı mahremiyet kurallarının göstergeleridir.



Şekil 3. Geleneksel konutlarda avlu ile sokak bağlantısı (solda) ve kalın taş duvarlar arkasındaki mekânların (yazlık ve ilkbaharlık) avluya bakan yüzündeki hünerli taş, ahşap ve demir işçiliğinden bir görünüm (sağda)

Avlulu mekân örgütlenmesinin örneklerini barındıran geleneksel mimari, yeni konut tasarımları için birer ilham kaynağı olabilecek güçlü bir potansiyele sahiptir (Bekleyen ve Dalkılıç, 2007; Bekleyen, 2016). Son yıllarda, geleneksel avlulu mekân örgütlenmesini tasarımlarının odağına alan yeni örnekler göze çarpmaktadır. Bunlardan biri olan Diyarbakır'ın tarihi yerleşimi içinde üretilen yeni konutlar, avlulu mekân örgütlenmesinin günümüzdeki yorumları olarak incelenmeye değer bulunmuştur.

2. DİYARBAKIR SURİÇİ'NDEKİ HASIRLI MAHALLESİ'NİN YENİ KONUTLARI

Diyarbakır Sur-içi, çeşitli kültürel katmanları bünyesinde barındıran tarihi şehirlerden biridir. Yüzerce yıldan beri İslâmiyet'in güçlü kültürel etkisi altında olmasına (Beysanoğlu, 1996) karşın, daha eski ve çok kültürlü bir geleneğin izlerini de bünyesinde saklar. Kısaca, Diyarbakır'ın Tarihi Suriçi Yerleşimi'nin tarihi değeri oldukça fazladır. Son 30 yılda kırsaldan yoğun göç alan bu tarihi çevre, eklenen birçok bina ile orijinal kent dokusu bakımından değişim sürecine girmiştir. Kontrolsüz ve niteliksiz yapılaşma, içinde yaşayan insanlar için de tehlike oluşturmaya başlamıştır. Bu amaçla 2012 yılında Suriçi'ndeki afet riski altındaki sağlıksız yapılaşma alanlarının mahalle ölçeğinde yenilenmesi ve bazı sokakların iyileştirilmesi Çevre ve Şehircilik Bakanlığı tarafından hedef olarak belirlenmiştir (ÇŞB, 2015).

Diyarbakır Surlarının çevresindeki gecekondulaşma alanlarının tümünü temizleyen yerel yönetimler, bu savunma yapılarının gelecek kuşaklara aktarılması için olağan üstü başarılı müdahalelerde bulunmuştur. Ancak aynı yenileme uygulamaları, tarihi çevre içindeki niteliksiz yapılaşma alanlarında yapılamamıştır. Türkiye'nin birçok yerinde olduğu gibi anıtsal yapıların korunması için gösterilen çaba, geleneksel mimarinin özgün mahallelerinde sürdürülememiştir. Resmi makamların mahalle ölçeğindeki yenileme projeleri, yerel yönetimler tarafından benimsenmediği için sadece sokak iyileştirmesiyle sınırlı kalmıştır. 2015 yılında ise Türkiye'nin güneydoğusundaki terör olaylarının kırsaldan şehirlere taşındığı yerleşmelerden biri olan Diyarbakır Suriçi, bir çatışma ortamına dönüşmüştür. Bu bölgede bulunan birçok konut kullanılamaz hale gelmiş, hatta bazıları mahalle ölçeğinde ortadan kalkmıştır (Dalkılıç, 2018).

Bölgedeki çatışma ortamının son bulmasıyla zarar gören önemli tarihi binaların tespiti ve onarımı için gerekli çalışmalar Çevre ve Şehircilik Bakanlığı ve Kültür Bakanlığı'nın desteğiyle başlamıştır. Tarihi çevre içinde yok olan çok sayıdaki binanın yerine yapılacak olan yeni yaşam alanlarının tasarım ve uygulamalarının ilk nüvesi Çevre ve Şehircilik Bakanlığı tarafından gündeme getirilmiştir. Çok hızlı bir tasarım sürecinin ardından bölgedeki yeni yapılaşmanın ilk örnekleri tarihi çevrenin Hasırlı Mahallesi'nde kısa bir zamanda uygulanmaya başlamıştır. Üretimleri halen devam eden 44 yeni konut (Şekil 4), geleneksel konutları çağrıştıran biçimsel bir format içinde tasarlanmıştır. Ancak yeni üretilen bu konutların mekânsal örgütlenmesi ve yüzey tasarımı geleneksel konutlarla karşılaştırıldığında, gelenekselin yorumlanmasında bir takım sorunların varlığı dikkat çekmektedir. Yeni konutların mimari yüzey tasarımının geleneksel

mimariyle çelişen görüntüleri ve günümüz kullanımına uygun olmayan bazı mekânsal özellikleri aşağıda açıklanmıştır. Eleştirilen noktalar, fotoğraflarla belgelenmiştir.



Şekil 4. Yeni eklenen konutların Diyarbakır'ın Tarihi Suriçi Yerleşimi içindeki konumu (solda) ve üstten görünüşleri (sağda) (Google Earth)

2.1. Mekânsal ilişkiler

Yeni konutlarda avlu ile kapalı ve yarı-açık mekânlar arasındaki mekânsal kurgu, geleneksel konutlardakine benzemektedir (Şekil 5). Geleneksel bir konuttaki tüm mekânların avlu ile doğrudan ya da dolaylı olarak bir bağlantısı vardır. Bu geleneksel örgütlenme, geçmişteki yaşam tarzının bir yansımasıdır. Yeni konutların tasarımında tekrar eden bu geleneksel örgütlenme, günümüz insanının özellikle kış mevsimindeki gereksinimlerini karşılamak için yeterli değerlidir. Örneğin, oda gibi kapalı bir mekândan diğer bir kapalı mekân olan banyoya geçebilmek için yarı-açık bir geçitten geçmenin zorunlu olduğu bir mekânsal örgütlenme, özellikle kış mevsiminde günümüz kullanıcıları açısından bir sorun olarak nitelendirilebilir. Günümüzde inşaat sektörünün geldiği nokta bu sorunun çözümüne olanak sağlamaktadır. Yaz mevsiminde uygun olan bu açık mekânsal geçişlerin kış mevsimi için esnek ya da değiştirilebilir bina bileşenleri ile kapalı geçişlere dönüşmesi sağlanarak günümüz kullanıcı gereksinimlerinin tam olarak karşılanması mümkün olabilir.



Şekil 5. Yeni konutların yarı-açık ve kapalı mekânları arasındaki bağlantılar

Şanlıurfa'nın geleneksel konut mimarisinden esinlenilerek tasarlanan Akabe Toplu Konut Yerleşmesi'ndeki iki katlı ve avlulu konutlarda da benzer sorunlarla karşılaşmıştır. Bu konutlarda odaları birbirine bağlayan balkon geçitlerin (koridorlar) avluya açık kısımları, kış mevsiminde konutun ısınmasını zorlaştırdığı için kullanıcıları tarafından duvar ve pencerelerle kapatılmıştır (Bekleyen, 2018; Bekleyen ve Korkmaz, 2013). Bu açıklıkların duvar ve pencerelerle kapatılması da aslında çok doğru bir müdahale

değildir. Bu tür sorunların mimarlar tarafından tasarım aşamasında çözülmesi ve bahsi geçen sorunun yazın açılabilir kışın ise kapatılabilir mekânsal bileşenlerle giderilmesi, istenmeyen kullanıcı müdahalelerini de önleyebilir.

2.2. Avlunun Değerlendirilmesi

Geleneksel bir konutun merkezi mekânı olan avlu, diğer mekânlar için bir geçiş ve manzara niteliğindedir. Tüm mekânlar için birer ışık ve hava kaynağı olan avlunun bir manzara niteliği taşıyabilmesi için öncelikle yeteri kadar büyük olması, yeşil bir bitki örtüsünü barındırması (ağaç ve bitkilerden oluşan bir peyzaj) ve içinde derin olmayan küçük bir havuza sahip olması (psikolojik serinlemeye yardımcı eleman) gerekir. Bu özellikler tıpkı geleneksel örneklerdeki gibi avlunun daha yaşanabilir bir ortam olmasını sağlamaktadır (Şekil 6). Ancak, yeni konutların bazılarında avlunun oldukça küçük olması (Şekil 6), dolayısıyla yeşil örtü ve havuz gibi bir takım elemanlardan yoksun olması görsel kalitenin düşmesine neden olmakta ve kapalı bir hücre izlenimi vermektedir.

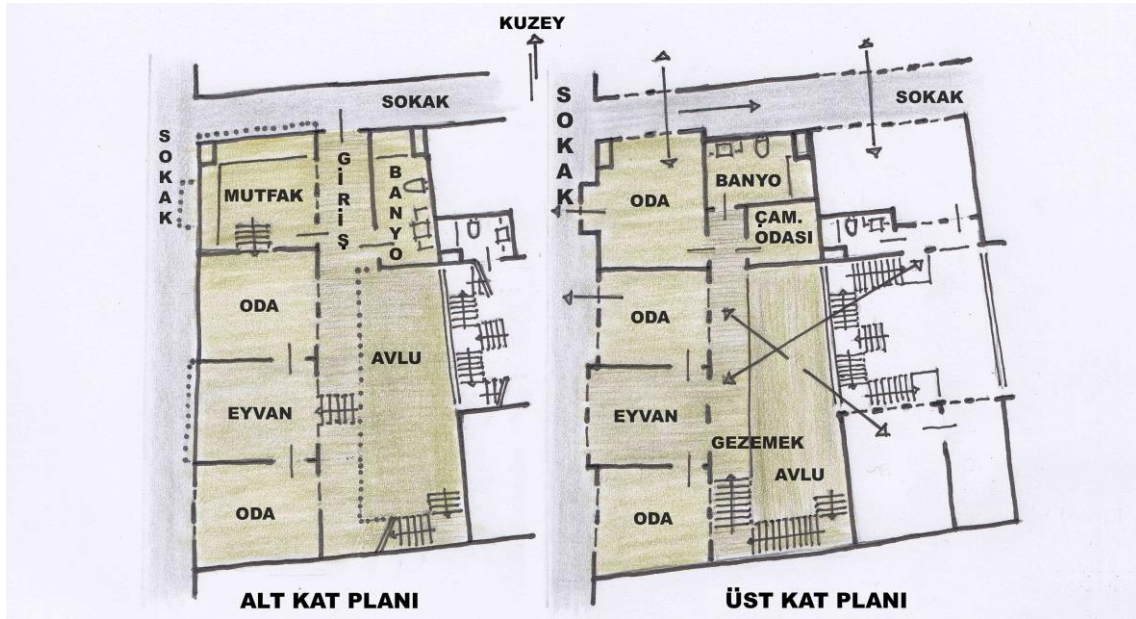


Şekil 6. Geleneksel bir konutun avlusu (solda) ile yeni konutların dış kapılarının arkasındaki küçük avluları (sağda)

2.3. Diğer mekânların iklimsel değerlendirmeleri

Geleneksel konutlarda eyvanlar genellikle yazlık bölümde yer alırlar. Bu mekânın avluya açık kısımları kuzeye doğru yönlendirilir. Böylece güneş almadıkları için daha serin olurlar (Bekleyen ve Dalkılıç, 2011). Yeni konutlarda ise eyvanların konumlandırılmasında bu özelliğe çok fazla dikkat edilmemiştir.

Avluların aşırı küçük olması zaten alt kattaki mekânların serin kalmasına neden olmaktadır. Ancak üst katlar için aynı yarıda bulunmak olanaksızdır. Şekil 7’de yeni üretilen konutların birinde de görüldüğü gibi avlunun batısına yerleştirilen üst kattaki odalar, sabahları avluya bakan, öğleden sonra ise sokağa bakan pencerelerinden devamlı güneş almaktadır. Mekânlarda bulunan pencere sayısı ve konumları, sıcak yaz aylarında güneşin etkisini göz önüne alan bir tasarımın uzantıları olmaktan uzaktır.



Şekil 7. Yeni konutlardan birinin planları ve ok işaretleriyle gösterilen görsel mahremiyet ihlalleri

2.4. Konutun Dışarı Bakan Açıklıklarının Değerlendirilmesi

Geleneksel mimaride dışa ya da sokağa bakan pencereler, mahremiyet nedeniyle genellikle üst katlardaki odaların sokağa taşan çıkmalarında (cumbalar) bulunmaktadır. Ancak bu pencereler cumbaların geniş kısımlarında değil, karşı komşuyu görmeyen ve daha iyi bir sokak manzarası sağlayan cumbaların sadece yan yüzlerinde, yani sokağa bakan dar kenarlarında yer almaktadır (Şekil 8). Yeni konutların üst katlarındaki mekânların birçoğunun pencereleri, geleneksel örneklerle hiç benzemeyen bir biçimde cumbaların doğrudan sokağa bakan ön yüzlerinde, cumbanın bulunmadığı kısımlarda ise yoğun ve kontrolsüz bir biçimde doğrudan dışa açılmıştır. Geleneksel kurallara uyan pencere sistemi, yeni konutlarda tamamen ihmal edilmiştir (Şekil 8). Yeni konutların pencereleri, geleneksel yapıya uymayan konum ve bakış açılarında yer almaktadır. Bununla birlikte dış yüzlerdeki pencere sayısı da oldukça fazladır.



Şekil 8. Geleneksel bir cumbanın yan yüzündeki sokağa bakan pencerelerinden biri (solda), yeni konutların sokağa bakan pencereleri (sağda)

Geleneksel konutlarda komşu avluları ya da pencereleri arasında görsel iletişimi kesintiye uğratan katı mahremiyet kuralları uygulanmış, bir komşunun penceresinin diğerinin avlusuna bakacak konum ve bakış açısında olması, komşuya karşı saygıyı temel alan gelenek ve görenekler ile engellenmiştir. Diyarbakır

tarihi incelendiğinde komşu konutlar arasında oluşabilecek bu tür ihlallere, zamanın kadıları tarafından müdahale edildiği görülmektedir (Bekleyen, 1993). Yeni konutlarda ise komşu avlu ya da pencereleri arasında görsel iletişimi sorun olarak görmeyen bir yaklaşım sergilenmekte ve mahremiyeti zayıflatan bazı biçimlenmeler dikkat çekmektedir. Örneğin avluya bakan üst katın gezemeğinden (balkon geçit) (Şekil 7 ve 9) ya da açıklıklarından (Şekil 10) komşunun avlusunun görülebilmesi mahremiyete zarar veren ortamlar oluşturmaktadır. Yatak odasından banyoya gitmek için balkon geçitten geçen birinin komşunun görsel alanına girmesi de konutun iç mahremiyetini tamamen ortadan kaldırmaktadır.



Şekil 9. Yeni konutların komşu avluları arasındaki mahremiyete zarar veren görsel iletişim; üst katın gezemeğinden (solda) komşu avlularının görünümü (sağda)



Şekil 10. Yeni konutlar arasındaki mahremiyeti bozan komşu pencereleri ve komşu avluları arasındaki görsel iletişim; pencereden komşu avlusunun (solda), iç mekân penceresinden komşu avlularının (ortada) ve gezemekten yine komşu avlularının (sağda) görülebildiğine ilişkin görsel belgelemeler

2.5. Eskiye Taklit Eden Yeni Sokak Tasarımı

Geleneksel şehir dokusu içindeki sokaklar, zamanının biçimsel göstergeleridir. Otomobillerin olmadığı bir dönemde bu sokaklar sadece yük hayvanları ya da at arabalarının geçebileceği genişlikte tasarlanmıştır. Diyarbakır Suriçi'nde üretilen yeni konutların oluşturduğu kümelenme içinde de geleneksel dokudaki gibi dar sokaklar tasarlanmıştır. Ancak bu dar sokakların tasarım anlayışı (Şekil 11), günümüzün önemli kurallarını ihmal etmektedir. Otomobil sahibi olmanın artık lüks sayılmadığı bir zamanda bu dar sokak düzeni kullanıcılar açısından günümüzde uygun değildir. Ayrıca acil bir durumda sokağa ambulans ya da itfaiye aracının bile girebilmesi oldukça zordur.



Şekil 11. Yeni konutlar arasındaki dar bir sokak

2.6. Düz Teras Çatılarının Değerlendirilmesi

Geleneksel mimaride güvenlik öncelikle sokak ile avlu arasında inşa edilen yüksek bir duvarla sağlanmıştır. Ancak geleneksel bir konutun düz teras çatısından (damından) diğer konutun düz teras çatısına geçmek bazı konumlarda çok kolay olduğu için avlularda bazı güvenlik önlemlerinin alındığı fiziksel izlerden anlaşılmaktadır. Avludaki tüm pencerelerin önündeki dekoratif demir parmaklıklar bunların birer kanıtıdır. Geleneksel konutlarda olduğu gibi yeni konutlarda da aynı yükseklik seviyesindeki düz teras çatılarının birbirlerine bitişik olması (süreklilik oluşturması), konut güvenliğini bu anlamda zayıflatmaktadır.

3. SONUÇ

Tarihi bir kaynağa eklenecek yeni tasarımların nasıl olması gerektiği ile ilgili Cantel (2005), iki değişik yaklaşımdan söz etmektedir (Cantel, 2005: s.19). İlk yaklaşım ölçek, oran ve malzeme bakımından bağlama ya da eskiye tamamen uyumlu olması gerektiğini savunurken, ikinci yaklaşım ise yapılan eklemelerin güncel eğilimleri temsil etmesi ve zamanı yansıtmaması gerektiği ile ilgilidir. Davies (2003) ise bağlama ya da tarihi çevreye uyumun yanında ölçek ile birlikte biçime de vurgu yapmaktadır. Davies, tarihi bir çevrede yeni bina tasarımında kullanılacak beş yaklaşımdan bahsetmektedir; öykünme, geleneksel, üstü kapalı, modern ve kibirli yaklaşımlar (Davies, 2003). Genel anlamda bir değerlendirme yapılacak olursa, tarihi çevredeki yeni ve eski binalar arasındaki ilişkinin analizi ile ilgili tasarım yaklaşımları, yeni bina üretiminin tarihi bağlamla zıtlık derecesine göre sınıflandırılmaktadır. Alan yazında “çeşitli yazarlar arasında kullanılan tasarım yaklaşımlarının isimleri sınıflandırmada farklılık göstermesine karşın, yazarların aynı fikirde oldukları konu; yerel tarihi biçemlerin “birebir aynılarının üretilmesi” ya da “mevcut dokuyla zıt çağdaş bir mimari dilin uyumu” gibi karşıt aşırılıkların devam etmesiyle” ilgilidir. “Ortak fikir ise eski ve yeni arasında bir uyumun olması gerektiğidir” (Lardinois ve diğerleri, 2015: 5).

Diyarbakır’ın surlarla sınırlanan tarihi çevresinde üretilen yeni yaşam alanlarının tasarımında biçem, ölçek, oran ve malzeme bakımından “geleneksel mimariye uyum” temel bir bağlam olarak seçilmiştir. Biçem (stil) bakımından yeni konutların açıklıklarının (kapı ve pencereleri) biçimleri, geleneksel konutlardaki açıklıkların bire bir taklidinden ibarettir. Bunlara ek olarak geleneksel konutların pencere ve kapılarındaki kemerli üst atkının günümüz konutlarında aynı şekilde kullanılması geleneksel yaklaşımın bir ürünüdür. Hatta duvar süslemelerinin dahi yeni konutların duvarlarında tekrar kullanılması bu tarzın aşırıya giden görüntüleri olarak dikkat çekmektedir. Ancak geleneksel pencerelerin biçim ve süslemelerinin bire bir kopyalarının yeni yaşam alanlarının avluya bakan kısımlarında taklit edilmesi oldukça doğal

olmasına karşın, konutun dışı bakan pencerelerinin sayı ve konumları bakımından oldukça abartıldığı ve gelenekseli taklit etmekten uzak oldukları belirlenmiştir.

Ölçek, oran ve malzeme bakımından yeni konutlar, içinde buldukları tarihi çevrenin belirgin özelliklerine uygun olarak tasarlanmıştır. Konutların kitlesel oranları ve yükseklikleri tarihi çevredeki yapıların kitlesel ölçeğine uyumludur. Ayrıca yeni konutların duvar yüzeylerinde kullanılan bazalt kaplamalar ise geleneksel konutların bazalt duvarlarındaki benzer görüntüleri sergilemektedir.

Yeni üretilen konutlardaki mekân örgütlenmesi, tıpkı geleneksel konutlar gibi inşa edilmeye çalışılmıştır. Ancak geleneksel konutları biçimlendiren asıl faktörler olan iklimsel ve mahremiyet önlemlerinden oluşan tasarım anlayışı yeni konutların tasarımlarında dikkate alınmamıştır. Geleneksel yaklaşıma uymayan sayı ve konumları ile oldukça abartılı tasarlanan üst katlardaki pencereler, aşırı sıcak bu iklimde geleneksel eğilime ters bir biçimde güneş kontrolünü hiç dikkate almayan bir eğilimin uzantıları olarak dikkat çekmektedir. Ayrıca bu pencerelerin sokağa doğrudan yönlendirilmesi eskinin mahremiyet kurallarının bir yansıması olmaktan çok uzaktır. Sadece iç avlusuna bakması gereken pencerelerden, komşu avlularının ve pencerelerinin görülebilmesi de mahremiyet kurallarına göre biçimlendirilen geleneksel bina üretimine oldukça aykırı görüntüler sunmaktadır. Odalara geçişi sağlayan iç avluya açık balkon geçitler, kullanımları bakımından yazın bir avantaj olarak değerlendirilse bile, bu mekân kış mevsiminde bir dezavantaja dönüşmektedir. Kışın bir odadan diğerine geçmek için dışarı çıkmak zorunda olmak günümüz insanının ihtiyaçlarını karşılamaktan uzaktır. Buna benzer sorunlar, Şanlıurfa'da üretilen avlulu konutlarda da dikkat çekmektedir. Bu konutlardaki benzer balkon geçitler, kış mevsiminde yaşamı zorlaştırdığı için kullanıcıları tarafından dışı eklenen duvar ve pencerelerle kapatılmıştır. Diyarbakır'da üretilen yeni konutlardaki balkon geçitler de yazın açılan, kışın ise kapatılan bina bileşenleri eklenerek daha kullanışlı bir biçime dönüştürülebilir.

Bununla birlikte yeni üretilen konutların geleneksel yaşam alanları ile uyumlu olup olmadıkları konusu, hem tasarım hem de uygulama sürecindeki tek ölçüt değildir. Bu konutlarda kullanıcı gereksinimlerinin de göz önüne alınması gerekir. Diyarbakır'ın tarihi dokusu içinde meydana gelen terör odaklı çatışma sonrası, tahrip olan çevrenin kullanıcılarının mağduriyetleri, resmi makamların kira yardımları ile kısmen giderilmektedir. Ancak tarihi çevrede planlanan yeni konutların kullanıcılarının kim olacağı belirsizliğini korumaktadır. Bu da üretilen konutların aslında hangi kullanıcıya hitap ettiğinin tam olarak bilinmemesine neden olmaktadır.

Geleneksel mimarinin ilham kaynağı olarak alındığı yeni konut tasarımlarında, geçmişin sürdürülebilir özellikleri desteklenerek günümüzün kullanım koşullarına uymayan kısımlarının iyileştirilmesi ve yeni yorumlar ile eskiye değer katılması ön planda tutulabilir. Özellikle "üretilen yeni bir bina; taklitten kaçınan, kendisini ifade edebilen ve aynı zamanda da tarihi dokuyu önemseyen, ona saygı gösteren bir tavır içinde üretilmişse olumlu olarak nitelendirilebilir" (Zeren, 2010: 67). Diyarbakır Suriçi gibi önemli bir tarihi çevrede üretilecek yeni tasarımlar bunun önemini daha da artırmaktadır. Tasarım sürecindeki aceleci tavırlar hem tasarım kararları hem de uygulamaları bakımından mükemmele ulaşmayı engellemektedir. Eldem'in de (1992) ifade ettiği gibi "yaşamayı içinde öğrendiğimiz çevre bizden önce yaşayanların biçim kazandırdığı bir çevredir. Bu çevreyi oluşturan nesnel öğelerde yaşamsal bir dinamik vardır" (Eldem, 1992: 100). "Değişen sosyal ve ekonomik yapının ortaya çıkardığı değerler sistemi yeni beklentiler, tercihler ve gereksinimler yaratmaktadır" (Eldem, 1992: 100). Ancak bu gereksinimler karşılanırken yeni ve eski uyum içinde olmalıdır. Diyarbakır Suriçi'ndeki yeni konutların, günümüzdeki kullanıcıların yaşamlarını kolaylaştırması gerekir. Ancak bu çalışmanın değerlendirmeler kısmında belirtildiği gibi, yeni konutların bazı özellikleri günümüz kullanıcılarının bazı gereksinimlerine ters düştüğü için hayatı kolaylaştırmayan, tam tersine zorlaştıran biçimsel özellikler sergilemektedir.

Bu bölgede üretilen konutlar uzun soluklu bir projenin ilk aşamasını oluşturmaktadır. Bu nedenle üretilmesi hedeflenen daha birçok konutun benzer sorunları barındırmayan biçimsel-mekânsal bir kurguya sahip olması bu makalenin temel hedefleri arasındadır. Yapılan değerlendirmeler, gelecekte bu çevrede üretilecek diğer konutların tasarımlarında bir rehber niteliği taşıyacaktır.

KAYNAKLAR

- Abdelsalam, T. (2015). Adapting the concept of courtyard in long-narrow attached houses as a sustainable approach: The Saudi experiment. *International Journal of Contemporary Architecture "The New ARCH"*, 2(2), 27-37.
- Abdulac, S. (1982). Traditional housing design in the Arab countries. *Urban Housing*. In M. B. Sevckenko (Editör). s.2-9. Cambridge: Aga Khan Program for Islamic Architecture.
- Ahani, F. (2011). Natural light in traditional architecture of Iran: Lessons to remember. *Light in Engineering, Architecture and the Environment*. In K. Domke ve C. A. Brebbia. s.25-36. Poznan, Poland: WIT Press,
- Al-Azzawi, S. (1994). Indigenous courtyard houses: A comprehensive checklist for identifying, analysing and appraising their passive solar design characteristics region of the hot-dry climates. *Renewable Energy*, 5(5-8), 1099-1123.
- Bekleyen, A. (1993). Eski Diyarbakır Evleri'nin kitlesel biçimlenmesini etkileyen asal etmenlerin belirlenmesi. (Yayınlanmamış Yüksek Lisans Tezi), Dicle Üniversitesi Fen Bilimleri Enstitüsü, Diyarbakır.
- Bekleyen, A. (2016). Yaratıcı bir konut tasarımı için ilham kaynağı olarak geleneksel mimariden çıkarımlar. *Uluslararası Diyarbakır Sempozyumu Bildiri Özetleri Kitabı*. s.207. Diyarbakır: Diyarbakır Valiliği ve Dicle Üniversitesi.
- Bekleyen, A. (2018). Eskiye yeniye uyarlama: Yerel mimarideki özgünlüğü çağdaş mimaride yorumlama. *Tarihi Çevrede Yapılaşma Deneyimleri*. A.Bekleyen ve N.Dalkılıç (Editörler). s. 79-111. İstanbul: Birsan Yayınevi.
- Bekleyen, A. ve Dalkılıç, N. (2007). Modernite ile yerelin birleştirilmesi (Diyarbakır örneği): Geçmişte iklime göre biçimlendirilen konutlardan günümüz konutlarına taşımalar yapılabilir mi? *Mimarlığın Geleceği, Gelecek için Mimarlık: 19. Uluslararası Yapı ve Yaşam Kongresi, Murat Taş (Editör)*. s.277-288. Bursa: TMMOB Mimarlar Odası/Bursa Şubesi.
- Bekleyen, A. ve Dalkılıç, N. (2011). The influence of climate and privacy on indigenous courtyard houses in Diyarbakır, Turkey. *Scientific Research and Essays*, 6(4), 908-922.
- Bekleyen, A. ve Dalkılıç, N. (2012). Design with climate-what can we learn from the past to cope with climate in terms of design strategy and usage style of courtyard houses? *Middle-East Journal of Scientific Research*, 11(3), 357-366.
- Bekleyen, A., Dalkılıç, N. ve Özen, N. (2014). Geleneksel Mardin Evi'nin mekânsal ve ısısal konfor özellikleri. *TÜBAV (Türk Bilim Araştırma Vakfı) Bilim Dergisi*, 7(4), 28-44.
- Bekleyen, A. ve Korkmaz, N.M. (2013). An evaluation of Akabe Mass Housing Settlement in Sanliurfa, Turkey. *Journal of Housing and the Built Environment*, 28(2), 293-309.
- Bekleyen, A., Yıldırım, M. ve Sarıgöl, H. (2004). Güneydoğu Anadolu'da eyvanlı ev geleneği: Diyarbakır Köşkleri. *Yapı*, 275, 89-94.
- Beysanoğlu, Ş. (1996). Anıtları ve kitabeleri ile Diyarbakır Tarihi. Ankara: Diyarbakır Büyükşehir Belediyesi Kültür ve Sanat Yayınları.
- Cantell, S.F. (2005). The adaptive reuse of historic industrial buildings: Regulation barriers, best practices and case studies. (Yüksek Lisans Tezi), Virginia Polytechnic Institute and State University, Virginia, USA.

- ÇŞB-Çevre ve Şehircilik Bakanlığı (2015). Kentsel dönüşüm ve Diyarbakır Sur İçi Bölgesi master plan çalışması. <https://www.csb.gov.tr/db/diyarbakir/eduardosya/1.pdf> [Erişim: 20.08.2017]
- Dalkılıç, N. (2004). Midyat ilçesindeki kültürel zenginliğin oluşturduğu geleneksel mekânsal dizgenin korunması için bir yöntem araştırması. (Yayınlanmamış Doktora Tezi), Gazi Üniversitesi Fen Bilimleri Enstitüsü, Ankara.
- Dalkılıç, N. ve Bekleyen, A. (2011). Geçmişin günümüze yansıyan fiziksel izleri: Geleneksel Diyarbakır Evleri. *Medeniyetler Mirası Diyarbakır Mimarisi*. İ. Yıldız (Editör). s. 416-462. Diyarbakır: Diyarbakır Valiliği Kültür ve Sanat Yayınları.
- Dalkılıç, N. (2018). Çatışma sonrası kültürel mimarsın korunmasındaki öncelikler: Diyarbakır Suriçi. *Tarihi Çevrede Yapılaşma Deneyimleri*. A.Bekleyen ve N.Dalkılıç (Editörler). s. 53-78. İstanbul: Birsan Yayınevi.
- Davies, M. (2003). Design in the historic environment. *The Building Conservation Directory*. <http://www.buildingconservation.com/articles/design/design.htm> (03.03.2019)
- Eldem, N. (1992). Tarih bilinci ve çağdaş kişilik. *Arredamento Dekorasyon*, 37, 100-101.
- Fathy, H. (1986). Natural energy and vernacular architecture: Principles and examples with reference to hot arid climates. In W. Shearer and A. A. Sultan (Editörler). Chicago: The University of Chicago Press.
- Foruzanmehr, A. (2012). Summer-time thermal comfort in vernacular earth dwellings in Yazd, Iran. *International Journal of Sustainable Design*, 2(1), 46-63.
- Foruzanmehr, A. (2016). Thermal comfort and practicality: separate winter and summer rooms in Iranian traditional houses. *Architectural Science Review*, 59(1), 1-11.
- Gür, Ş. Ö. ve Bekleyen, A. (2003). The failure of man-environment studies in influencing design. *People, Places and Sustainability*. In G. Moser, E. Pol, Y. Bernard, M. Bonnes, J. A. Corraliza ve M. V. Giuliani (Editörler). s. 94-106. Toronto: Hogrefe and Huber Publishers.
- Herdeg, K. (1990). *Formal structure in islamic architecture of Iran and Turkistan*. New York: Rizzoli International Publication.
- İbrahim, A. M. (Editör) (1998). Hot-dry region: Housing characteristics in arid-hot region. *Alam al-Bina*, Part I. ss.6-9/206. Cairo: Center for Planning and Architectural Studies.
- Khajehzadeh, I., Vale, B. ve Yavari, F. (2016). A comparison of the traditional use of court houses in two cities. *International Journal of Sustainable Built Environment*, 5(2), 470-483.
- Land, P. (2006). Courtyard housing: an 'afterthought'. *Courtyard Housing: Past, Present and Future*. In B. Edwards, M. Sibley, M. Hakmi ve P. Land (Editörler). s. 233-238. New York: Taylor and Francis.
- Lardonis, S., Gonçaves, A.P.A., Matarese, L. ve Macdonald, S. (Eds.) (2015). *Contemporary architecture in the historic environment: An annotated bibliography*. Los Angeles: The Getty Conservation Institute Press.
- Memarian, G. ve Brown, F. E. (2003). Climate, culture, and religion: aspects of the traditional courtyard house in Iran. *Journal of Architectural and Planning Research*, 20(3), 181-198.
- Naumann, R. (1955). *Architektur kleinasiens*. Tübingen: Verlag Ernst Wasmuth.

- Naumann, R. (1991). Eski Anadolu Mimarlığı. Ankara: Türk Tarih Kurumu Basımevi.
- Oliver, P. (2003). Dwellings: The vernacular house world wide. London: Phaidon Press.
- Özdeniz, M., Bekleyen, A., Gönül, İ. A., Gönül, H., Sarıgöl, H., İlter, T., Dalkılıç, N. ve Yıldırım, M. (1998). Vernacular domed houses of Harran, Turkey. *Habitat International*, 22(4), 477-485.
- Sevin, V. (1991). Yeni Assur Sanatı I-Mimarlık. Ankara: Türk Tarih Kurumu Basımevi.
- Scarce, J. (1996). Domestic culture in the Middle East: An exploration of the household interior. Edinburgh: National Museums of Scotland.
- Taleghani, M., Tenpierik, M. ve van den Dobbelsteen, A. (2012). Environmental impact of courtyards- a review and comparison of residential courtyard buildings in different climates. *Journal of Green Building*, 7(2), 113-136.
- Ujam, F. (2006). The Power cosmological genesis of the courtyard house. *Courtyard Housing: Past, Present and Future*. In B. Edwards, M. Sibley, M. Hakmi and P. Land (Editörler). s.95–107. New York: Taylor and Francis.
- Usman, M. (1958). Antik devir Küçük Asya Evleri. İstanbul: Güven Basımevi.
- Zarghami, E., Fatourehchi, D. ve Karamloo, M. (2017). Impact of daylighting design strategies on social sustainability through the built environment. *Sustainable Development*, 25(6), 504-527.
- Zeren, M.T. (2010). Tarihi çevrede yeni ek ve yeni yapı olgusu: Çağdaş yaklaşım örnekleri. İstanbul: Yalın Yayıncılık.