

DÜZCE MELENSU PARKI'NIN KULLANICI MEMNUNİYETİ AÇISINDAN DEĞERLENDİRİLMESİ The Evaluation of Düzce Melensu Park in Terms of User Satisfaction

Sezen GÜREŞÇİOĞLU

Düzce Üniversitesi, Fen Bilimleri Enstitüsü,

s.genc@hotmail.com

Orcid ID: 0000-0001-8457-5159

Prof. Dr. Zeki DEMİR

Düzce Üniversitesi, Orman Fakültesi Peyzaj Mimarlığı Bölümü

zekidemir@duzce.edu.tr

ORCID ID: 0000-0001-6877-4609

Öz

Kentsel yeşil alanların kent yaşam kalitesinin artırmaları açısından önemli bileşenlerinden biri kent parklarıdır. Kent parkı kullanıcılarının kent parklarındaki memnuniyet seviyeleri üzerine parkın bulundurduğu aktivite çeşitliliği, parka erişebilirlik, parkın kullanıcı yoğunluğu etkili olmaktadır. Bu çalışma ile Düzce Melensu parkı üzerinde uzmanların memnuniyeti irdelenerek uzmanlar açısından belirlenen parktaki kısıtlılıklar ve beklentiler ortaya konulmuştur. Çalışmadan elde edilecek sonuçlar ışığında, konusunda uzman kişilerin memnuniyetini etkileyen faktörlerin başında parkın büyüklüğü ve parktaki aktivite sayısından çok, parkın sahip olduğu yeşil dokunun niteliği ve yoğunluğu, parkta sunulan hizmetlerin kalitesi, parkın bakımlılığı, temizliği, güvenliği daha önemli olduğu belirtilmiştir.

Anahtar sözcükler: Kentsel yeşil alanlar; kent parkları; Melensu Park; uzman memnuniyeti.

Abstract

Urban parks are one of the important components of urban green areas in terms of increasing the quality of urban life. Activity facilities on the city parks are effective in determining the park's accessibility, user density and satisfaction levels. The park's activity variety, park accessibility, and the user density of the park are effective on the Melensu park users' satisfaction level in the city parks. In this study, the satisfaction of the experts on the park in Düzce Melensu park was examined and the limitations and expectations of the park were determined. In the light of the results obtained from the study, the main factors which were affecting the satisfaction of the experts in the field are the quality and density of the green areas, the quality of the services provided in the park,

the maintenance of the park, cleanliness and safety of the park, rather than the size of the park and the number of activities in the park

Key words: Urban green areas; urban parks; Melensu Park; expert satisfaction.

GİRİŞ

Gelişmekte olan ülkelerde hızla nüfusun ve kullanım ihtiyaçların artması, plansız kentleşme ile birlikte yeşil alanlara olan ihtiyacı artmaktadır. Kent içerisinde yer alan yeşil alanların, bulunduğu kente fiziki, sosyal, ekonomik, ekolojik, estetik olarak katkıları bulunmaktadır (Emür, ve Onsekiz, 2007).

Kentsel yeşil alanların bir parçası olan Kent parkları; başta kentin sürdürülebilirlik, ulaşım ve güvenlik kriterlerine göre tasarlanan, üzerinde insanların rekreasyon ihtiyaçlarını karşılayan kent halkının sosyal, kültürel ve ekonomik etkinliklerini gerçekleştirdiği yeşil alanlar olarak tanımlanabilir.

Kent parkları buldukları kentsel çevrenin yaşam kalitesini artıran önemli alanlardır. Bu çalışmada Düzce kentinde 2018 yılında uygulanmış olan Melensu Kent Parkı uzman kişiler tarafından değerlendirilmiştir. Çalışmanın giriş bölümünde ilgili literatür çerçevesinde Açık ve Yeşil Alan, Kent Parkı, Kullanıcı Memnuniyeti kavramları, ikinci bölümde çalışmanın materyal ve yöntemi, Üçüncü bölümde araştırma bulguları dördüncü bölümde tartışma, son bölümde ise çalışma hakkında öneriler yer almaktadır.

Açık ve yeşil alan kavramı, farklı yazarlar tarafından birbirilerine yakın şekillerde tanımlanmıştır. Açık alanlar kentin önemli bileşenlerinden biri olup, her hangi bir yapılaşmanın olmadığı rekreasyonel faaliyetlerin yapılabildiği alanlar olarak tanımlanabilmektedir. Yeşil alanlar ise açık alanların bitki örtüsü ile kaplı olan bölümüdür.

30113 sayılı Planlı Alanlar İmar yönetmeliğinde yeşil alanlar toplumun yararlanması için ayrılan oyun bahçesi, çocuk bahçesi, dinlenme, gezinti, piknik, eğlence, rekreasyon ve rekreatif alanları toplamını (Metropol ölçekteki fuar, botanik ve hayvan bahçeleri ile bölgesel parklar bu alanlar kapsamındadır) oluşturmaktadır.

Kent Parkı ise Açık yeşil alanlar içinde yer alan çeşitli rekreasyonel faaliyetlere olanak sağlayan kentin tamamına hitap eden yeşil alanlardır. Bireylerin kentin yoğun ve stresli ortamından uzaklaştırıp çeşitli pasif ve aktif rekreasyon olanaklarının bulunduğu, her yaş grubunun yer aldığı, ölçü olarak minimum 40 hektar olmakla beraber fazla yol kat etmeden ortalama 30 ila 60 dakikalık yürüme mesafesinde ve kentlere yaklaşık 2-4 km mesafede olup toplu taşıma araçları ile ulaşımı mümkün olan, içerisinde yürüyüş ve koşu yolları, gölet veya spor alanları, piknik alanları, spor kompleksleri, amfi tiyatro, seyir kulesi, restoran, oturma grupları, çocuk oyun aletleri bulunan ve bireylerin tek başına yada grup olarak etkinlikler düzenlenmesine fırsat sağlayan, bitki materyalleri ile bir bütünlük arz eden, eğitici, kaynaştırıcı özellikleri taşıyan düzenli ve planlı olarak tasarlanmış yeşil alanlardır (Özdemir, 2014).

Kent içerisinde yer alan yeşil alanlar kullanıcılarının çeşitli ihtiyaçlarını karşılamaları yanında kent halkının yaşadığı mekânlarda daha mutlu bir hayat sürdürmelerine katkı sağlamaktadır.

TDK Büyük Sözlükte “Memnuniyet” kavramı, “memnun olma, sevinç duyma, sevinme” olarak ifade edilirken “Memnuniyetsizlik” ise “memnun olmama durumu” şeklinde tanımlanmaktadır. Memnuniyet kavramı için farklı araştırmacılar tarafından farklı tanımlara rastlamak mümkündür. Memnuniyet bir isteğin veya bir ihtiyacın yerine getirilmesi, bir istek veya arzunun tatmin edilmesidir (Mahdavinejad ve Abedi 2011 ; Uzun 2005).

Kent parklarında kullanıcıların buldukları mekânın temiz, güvenli, sağlıklı, bakımlı, kişisel ihtiyaçların eksiksiz bir şekilde karşılanması durumu kullanıcı memnuniyetini etkilemektedir. Parkların işlevlerini tam olarak yerine getirebilmesi kullanıcıların beklentilerini ve gereksinimlerini karşılaması ile değişiklik gösterir. Kent parklarında memnuniyeti etkileyen başlıca faktörler: Ulaşılabilirlik, fiziksel aktivite çeşitliliği, parkın temizliği, bakım ve onarım yeterliliği olduğu vurgulanmaktadır (Onsekiz ve Emür, 2008 ; Stanis ve ark., 2009).

Kent parkları kentteki farklı kullanım alanları arasında denge sağlayıp tampon görevini yerine getirirken yapılar arasına girerek yapıların oluşturduğu sertliği kırarak estetik yönden kente katkı sağlayıp kent kimliğinin oluşmasına katkı sağlayabilirler. Yeşil alanların kent halkının doğa-insan arasındaki ilişkilerinin güçlenmesine yardımcı oldukları gibi kent ekosistemi üzerine de olan olumlu etkileri vardır. Kent halkının sosyalleştiği halkın yürüyüş, oyun, sohbet, spor, piknik vb. etkinliklere bulunmalarına imkân yaratan parklar çocuklar için eğitici, öğretici ve eğlendirici etkiler yapmasına olanak sağlar.

Kent parklarında kullanıcı memnuniyetini artırmak için parkların peyzaj planlama ve tasarım ilkelerine uygun olması istenir. Bu ilkeler ise tesis edileceği alanın topoğraya, iklimsel özellik, yön durumu etudlerinin yapılması, açık ve yeşil alan sistemi ile uyumlu olmalı, kent parkları kendi içinde bir tasarım bütünlüğüne sahip olmalı, çevre halkının sosyo-ekonomik yapısı, kültürel özellikleri ile beklenti ve istekleri doğrultusunda tasarımlar oluşturulmalı, tüm yıl boyunca ve geceleri de kullanılabilir yapıda projelendirilmeli, engelsiz kullanıma uygun olmalı, çeşitli rekreasyonel faaliyetler sunmalı, her yaş grubuna hitap edebilmeli, sosyal aktiviteleri artırabilmeli ve kullanıcılara rahat ve huzur veren, gürültü ve kirlilikten izole edilmiş mekânlar oluşturulmalıdır. Bitkilendirme yapılırken kent ekolojisine uygun, birbirlerine renk ve tekstürde uyumlu türler kullanılmalıdır (Kart, 2002 ; Sarıkaya 2007).

MATERYAL VE YÖNTEM

Çalışmanın ana materyalini Düzce merkez ilçe sınırları içerisindeki Mergiç Mahallesi'nde bulunan Melensu Park oluşturmaktadır.



Şekil 1: Çalışma alanının konumu

Melensu Park 2018 yılında Küçük Melen Çayı'nın çevresinde rekreasyon alanı olarak 80.000 m²'lik alan üzerine kurulmuştur. Park içerisinde yer alan 2 adet tenis kortu, 1 adet basketbol sahası 1 adet futbol sahası, 1 adet voleybol sahası ve fitness alanı yanında çocuk oyun alanları, yürüyüş parkuru, oturma ve dinlenme alanları, piknik alanları, luna park alanı, yeme içme alanları ile yoğun bir kullanıcı kitlesine hizmet etmektedir. Melen Çayı'nın çevresindeki rekreasyon alanlarını birleştirmek üzere 7,5 m genişliğinde ve 105 m uzunluğunda yapılan çelik asma köprü Boğaz Köprüsü mimarisine benzetilmiştir. Melensu havzasında suyun yüksekliğini artırmak için Raberdem yapılmış ve suyun akışına ivme kazandırılarak su seviyesinin yükselmesi akışının hızlanması sağlanmıştır.



Şekil 2: Çalışma alanının proje görüntüsü

Çalışma yöntemi olarak Düzce kent merkezinde yer alan Melensu Park ele alınmış olup, alanın fiziksel durumu, sunduğu aktiviteler; alan üzerinde yapılan gözlemler ve yazılı kaynaklardan yararlanılarak elde edilmiştir. Parkın kullanıcı memnuniyeti açısından değerlendirmesi ise uzman kullanıcılar tarafından doldurulan anketlerin değerlendirilmesi sonucu ortaya konulmuştur. Çalışmada anket uygulamasına katılan uzman kişiler 3194 sayılı İmar Kanununun 8/j maddesi ve Planlı alanlar İmar yönetmeliğinin 66/3 maddesi gereğince estetik komisyonunda bulunan meslek gruplarından(Şehir Plancı, İnşaat Mühendisi, Peyzaj Mimarı, Mimar, Harita Mühendisi) oluşan konusunda uzman olan 30 kişilik grup oluşturmaktadır. Konusunda uzman olan kişilere alana ait kullanım, aktiviteler ve ziyaretçilerin tercih sebepleri, memnuniyet ve memnuniyetsizlikleri ile ilgili 24 sorudan oluşan sorular sorulmuş ve Anketler SPSS 22 istatistik programı kullanılarak değerlendirilmiştir.



Şekil 3: Melensu Park gece görüntüsü

Çalışma kapsamında, literatür ve arazi çalışmaları doğrultusunda kullanıcı memnuniyetini etkileyen kriterler belirlenmiştir. Bu kapsamda bu başlıklar estetik, işlevsel ve ekolojik açıdan gruplandırılmıştır.

Kullanıcı memnuniyetinin belirlenmesi amacıyla oluşturulan anket ile kullanıcıların alanda ne kadar zaman geçirdiği, alana hangi zaman dilimlerinde geldikleri, alanın büyüklüğü, yeşil alanların ve aktivite alanlarının yeterli olup olmadığı, alanın bakımı ve temizliği, güvenliği, bitkilendirmesinin yeterli olup olmadığı sorulmuştur. Alanda yapılan gözlemler ve uzman kişilerin anketlere vermiş olduğu cevaplar değerlendirilerek parkın kullanıcı memnuniyetini olumsuz yönde etkileyen faktörler belirlenmiştir. Çalışma sonucunda belirlenen sorunların giderilmesi için öneriler sunulmuştur.

BULGULAR VE TARTIŞMA

Melen Çayı'nın çevresinde rekreasyon alanı olarak 80.000 m²'lik alan üzerine kurulmuş olan parkın 60.000 m²'lik bölümü Melen Çayı'nın kuzeybatı tarafında 20.000 m²'lik bölümü ise Melen Çayı'nın güneydoğu tarafında yer almaktadır. Parkı ikiye bölen melen çayı üzerine inşaa edilen 105 m uzunluğundaki çelikten imal edilmiş olan Boğaz Köprüsü mimarisini andıran köprü iki parçayı birleştirmektedir. Gece aydınlatması yapılan köprü park geçişlerini sağlamanın yanı sıra görsel bir şölen sağlamaktadır.

Park alanında iki parçaya bölen dere de raberdem yapılmasına rağmen istenilen sonuç elde edilememiş ve suya bağlı aktiviteler yapılamamaktadır.



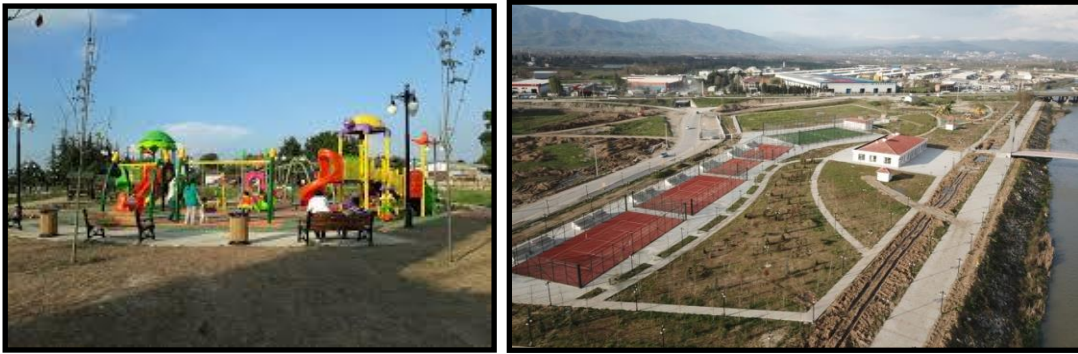
Şekil 4: Melensu Park Köprüsü gece görüntüsü

Melensu Park sahip olduğu az eğimli topoğrafik yapısı gereği yürüyüş yapmak için ideal bir alandır. Yaklaşık 8.000 m uzunluğunda parkı çevreleyen yürüyüş alanı bulunmaktadır.



Şekil 5: Melensu Park yürüyüş yolu görüntüsü

Park içerisinde bir adet 2.500 m² ve bir adet 300 m² olarak tasarlanan çocuk oyun alanı oldukça yoğun kullanılmaktadır. Oyun alanının tabanı dökme kauçuk kaplıdır.



Şekil 6: Melensu Park çocuk oyun alanı ve Spor alanı görüntüsü

Park alanı içinde iki adet sosyal tesis bulunmaktadır. Bu tesisler kullanıcıların yeme-içme ihtiyaçlarını karşılamak için yapılmıştır. Bu alanlarda ve park içerisinde dinlenme esnasında kullanılacak birçok donatı elemanı mevcuttur.

Spor alanları park alanının kuzey girişine konumlandırılmış olup, 2 adet tenis kortu, 1 adet basketbol sahası, 1 adet voleybol sahası, 1 adet futbol sahası ve spor aletleri olmak üzere uygulanmıştır. Yağışın olmadığı bahar ve yaz aylarında spor sahaları ve spor aletleri yoğun bir şekilde kullanılmaktadır.

Çocukların zamanlarını iyi değerlendirebilmeleri için 5 parçadan oluşan skate park (kay kay pisti) bulunmaktadır. İlde tek kay kay pisti bulunduran Melensu park bu kullanım çeşitliliği ile kaymak isteyen çocuklara ve gençlere bu imkânı sunmaktadır.

Park alanında bulunan oturma, dinlenme ve piknik alanları, dere manzarasını seyredebilme imkânı sunmaktadır. Melensu Park; üzerinde 12 adet çatılı piknik masası, 16 adet çatısız piknik masası, 16 adet kamerye ve 25 adet düz bank olmak üzere dört tip oturma birimi ile kullanıcılar için alternatif oturma mekânları sunmaktadır. Kullanıcıların ibadetlerini yerine getirebilmeleri için park alanında bir adet mescit ve şadırvan bulunmaktadır.



Şekil 7: Melensu Park oturma dinlenme ve piknik alanları görüntüsü

İlkbahar, yaz ve sonbahar döneminde açık bulunan lunapark eğlence mekânı olarak kullanılmaktadır. Yaz akşamları halkın oldukça yoğun ilgisini çeken Lunapark alanı yaklaşık 1.400 m² alana kurulup kullanıcıların ilgisini çeken 6 adet oyun ekipmanı bulunmaktadır.



Şekil 8: Melensu Park lunapark alanı görüntüsü

Anket Sonucunda Elde Edilen Bulgular

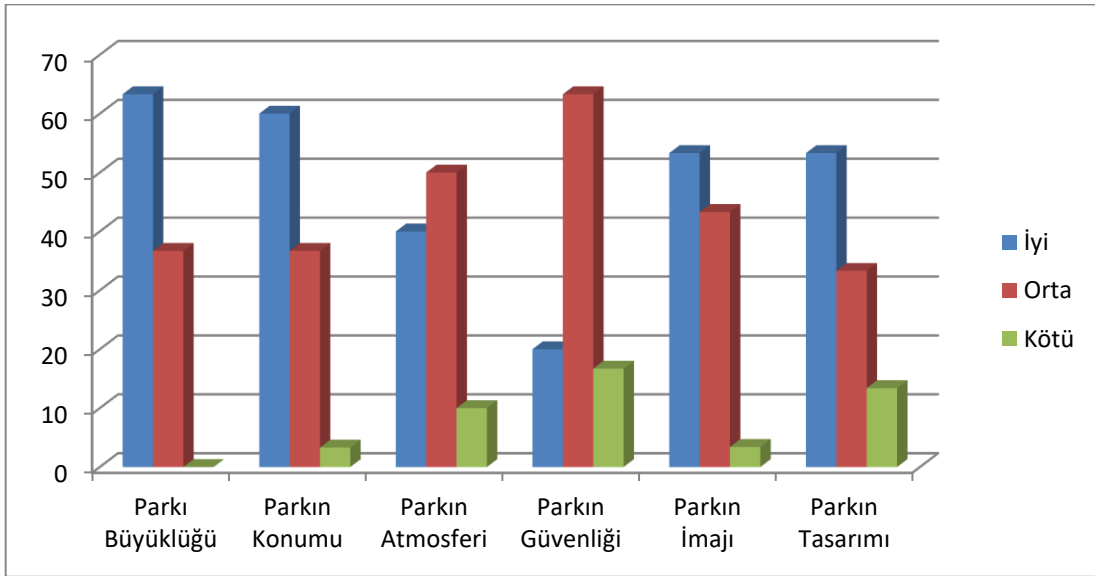
Ankete katılan uzmanların park alanına geliş sıklıkları ; %13 'ü haftada bir, %17' si ayda iki üç defa, %36 'sı ayda bir defa ve %34 'ü iki üç ayda bir park alanının ziyaret etmektedir.

Kullanıcıların %77'si kent parkına hafta sonu, %33'ü hafta içi gitmeyi tercih etmektedir. Park alanı 8-11 saatleri arasında %3,3, 11-14 saatleri arasında %3,3, 14-17 saatleri arasında %13,3, 17-20 saatleri arasında %56,7 ve 20 den sonar %23,3 olarak ziyaret edilen alandır.

Konusunda uzman kişilerle yapılan anket sonuçlarına göre park alanı ile erişim türünü sorguladığımızda ise, %90 yürüyerek, %6 toplu taşıma aracı, %4 bisiklet motosiklet vb. ile parka gelmektedir.

Yapılan anket sonuçlarına göre, parkı tercih etme öncelikleri sırası ile %41,8 oranında yürüyüş yapmak, %34,2 oranında dinlenmek, %24,1 oranında ise spor yapmak olarak görülmektedir.

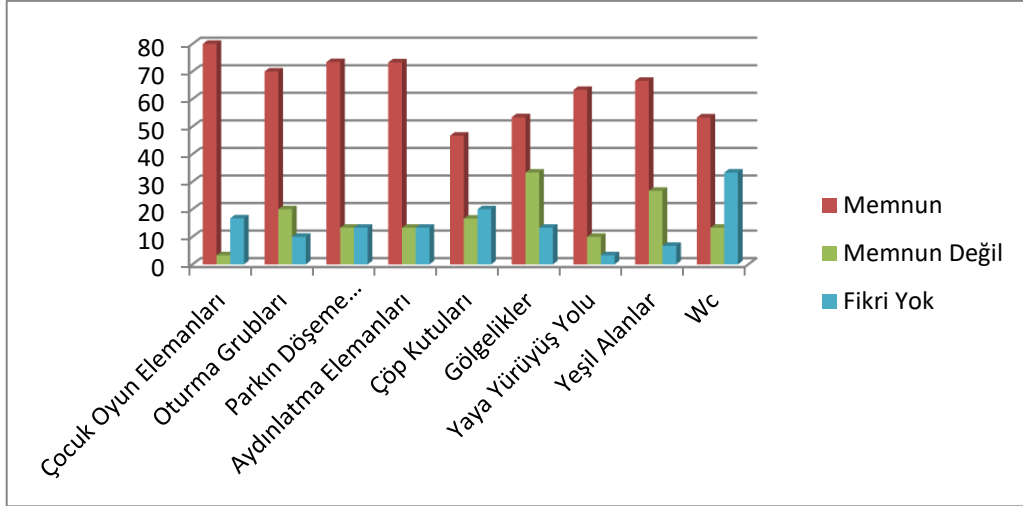
Ankete katılanların %30'u parkı yakın olduğu için, %33,3 'ü çeşitli zevk ve eğlencelere cevap verdiği için ve %23,3 'ü de hareketli ve eğlenceli bir ortam olduğu için tercih etmektedir. Park alanındaki lunapark ise ailelerin ve gençlerin özellikle yazın kullanmayı tercih ettikleri alanlar arasında yer almaktadır.



Şekil 9: Uzmanlara göre Melensu Park

Park alanının büyüklüğü uzmanların %64'ü tarafından olumlu bulunurken %36 'sı daha büyük olabileceğini düşünmektedir. Parkın konumunu anket katılımcılarının %58 tarafından doğru yer olduğunu düşünürken %37'si konumunun konusunda fikir beyan etmezken, %5lik kısmı ise konumun doğru olmadığını düşünmektedir. Park alanının genel imajı ve tasarımı katılımcıların %53,3 kısmı tarafından beğenmemektedir.

Alanda memnuniyet düzeyinin en yüksek olduğu kullanımlar sırası ile yaya yürüyüş yolları, çocuk oyun elemanları döşeme kaplamaları ve yeşil alanlardır. Memnuniyet düzeyinin en düşük olduğu yer ise gölgeli alanlardır.

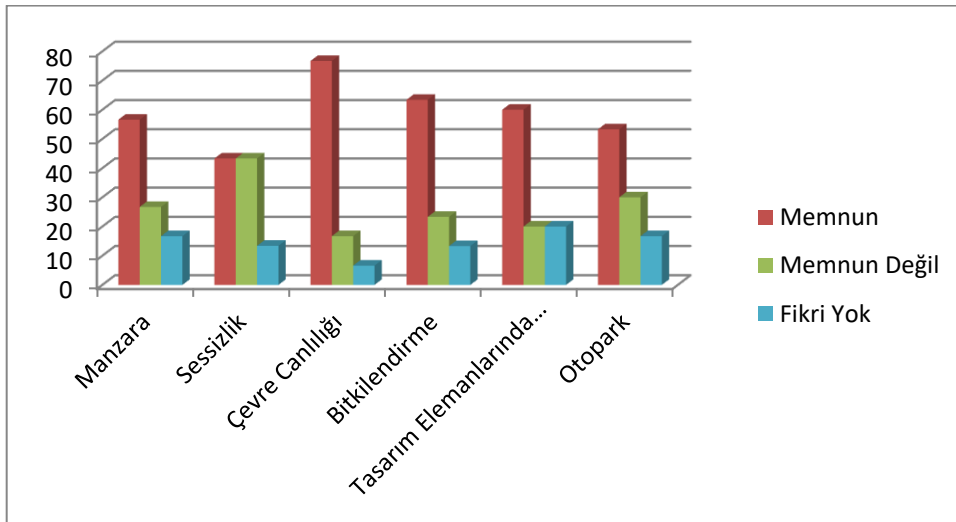


Şekil 10: Melensu Parkın Tasarım Elemanları Açısından Değerlendirme Grafiği

Uzmanlara uygulanan anket sonuçlarına göre, yeşil alanlardan memnuniyet oranı %67 olarak gözükmekte olup memnuniyetsizlerin oranı ise %27 dir.

Melensu parkının manzara özelliğini uzmanların %57 si tarafından beğenilirken %27 si tarafından beğenilmemektedir. Parkın canlılığındaki memnuniyet düzeyi %77 iken memnuniyetsizlik ise %17 olarak belirlenmiştir.

Tasarım elemanlarının seçiminden katılımcıların memnuniyet düzeyi %60 iken bitkilendirmede kullanılan bitki türü seçiminden memnuniyet düzeyi %63 olarak belirlenmiştir.



Şekil 12: Melensu Parkın Çeşitli Özelliklerine Göre Değerlendirme Grafiği

Anket katılımcılarının %26,7 si gürültüden, %30 u alan üzerindeki çöplerden memnuniyetsiz olduğunu ifade ederken alanın bakımsız ve pis olduğunu düşünülmemektedir. Kullanıcıların memnuniyet düzeyini azaltan sebeplerin başında parkta gençlerin uygunsuz davranışları, yeşil alanların, spor alanlarının bakımı ve temizliğinin yetersiz olması dile getirilmektedir. Alanda yapılan görüşmelerde ise parktaki piknik

alanlarının, yürüyüş ve koşu parkurlarının ve otopark alanlarının artırılması ve parkın güvenlik ve bakım çalışmalarının ise süreklilik sağlayacak şekilde yönetilmesi istenilmektedir.

Kent parkların sürdürülebilirliği ve etkinliği ile ilgili yapılan araştırmalardan anlaşılacağı gibi, kent parkları sadece bitlendirme çalışmasının yapıp, çocuk oyun alanları ve donatı elemanlarının rastgele seçilmesi ile oluşturulabilecek alanlar değildir. Kent parklarının oluşturulmasında park tasarımı kadar planlama aşamasında yapılan alan araştırmasının yanı sıra kullanıcıların yapısı ile istek ve beklentilerinin de araştırılması gerekmektedir (Karlier, 2017).

Kart 2005'e göre Emirgan Parkı kullanıcılarının özel oto ile gelme oranı %41 iken Düzce Melensu park kullanıcılarının %90 ının alana yaya olarak ulaşabilmeleri parkın kullanıcılarının büyük çoğunluğunun yürüyüş mesafesi içerisinde yer alan mahalle halkı olduğu görülmektedir. Yeni yapılmış olan Melensu parkının kent geneline hizmet etmesi için ulaşım ve tanıtım eksikliklerinin giderilmesi gerektiği düşünülmektedir (Kart, 2005).

Emirgan Parkı kullanıcılarının en çok tercih ettiği aktiviteler öğleden sonraki saatlerde gerçekleşmekte ve %32 ile dinlenmek, %20 ile piknik yapmak olurken Melensu parkta en yoğun kullanım saat 17-20 arası ve %41 yürüyüş yapmak, %34 dinlenme, %24 spor yapmak şeklindedir. İstanbul da yer alan Emirgan parkı kullanıcıları parkı dinlenme amaçlı kullanırken Melensu park kullanıcıları ise yürüyüş yapmak amaçları daha ön plandadır.

Birçok çalışmada parkı tercih etme sebepleri genellikle parkın doğal güzelliği ve sakinliği olmasına rağmen Melensu parkının tercih sebebi %33 oranında çeşitli zevk ve eğlencelere (lunapark vs.) cevap vermesi olarak gözükmektedir (Kart, 2005).

Genellikle yapılan anket çalışmalarında gölgelik ve oturma dinlenme alanların azlığı dikkat çeken parametreler arasında olup melen park dada memnuniyet düzeyi yüksek olmasına rağmen gölgelikler ve örtü elemanlarının yetersiz olduğu görüşü hâkimdir. Bu sonuç Düzce ilinin kış dönemi genellikle yağışlı geçmesi ve Melensu parkında yeterli miktarda üst örtü elemanının bulunmaması parkın kış dönemindeki kullanıcı sayısının azalmasına neden olmaktadır.

Güneroğlu'na (2017) göre, akarsu kıyılarında gerçekleştirilen rehabilitasyon çalışmalarında alanın önceki ve sonraki kullanımlarında algı değişikliklerinin olduğu belirtilmiştir. Su kıyısında yer alan rekreatif alanların daha çok tercih edildiği, hatırlanabilir olduğu, yeniden kimlik kazandığı, peyzaj kalite değerinin arttığı ve kullanıcılar için etkileyici çekici alanlar olduğu vurgulanmaktadır. Melensu park alanının su kenarına yapılmış olması ve suyun kent parkı ile ilişkisinin tam olarak kurulamadığı sudan fonksiyonel ve estetik olarak beklenen faydanın elde edilemediği görülmektedir (Güneroğlu, 2017).

SONUÇ VE ÖNERİLER

Düzce Melensu Parkının uygulama sonrası mevcut eksikliklerin ortaya konulması ve belirlenen sorunların bertaraf edilmesi noktasında öneriler geliştirmek için yapılan bu çalışma sonucunda, konunun uzmanları tarafından parkın daha sürdürülebilir ve kullanıcılarının memnuniyet düzeyinin artması için aşağıdaki sonuçlar elde edilmiştir.

Melensu Parkı üzerinde yapılan gözlem ve anket çalışmalarına istinaden yapılan rekreasyon çalışmasının bölgede peyzaj kalite değerinin artırıp algılanabilir ve çekici mekânlar oluşturmaya çalışılmıştır. Ancak Melen çayı yatağında raberdem çalışması hariç herhangi bir düzenleme yapılmadığından alan üzerinde yapılan rekreasyon çalışmasının bütünlük göstermemektedir. Park kullanıcıları park içerisinde geçen Küçük Melen çayının fonksiyonel ve estetik bakımdan faydalanması noktasında eksiklikler bulunmaktadır. Park içerisinde yer alan su yüzeyinin parkın görsel kalitesini artırıcı ve kullanıcılar açısından fonksiyonel olarak yararlanması için eksikliklerin giderilmesi gerekmektedir.

Onur (2012) 'ye göre, peyzaj tasarımı, ekolojik şartlara uygunluk, alanın doğal yapısı ile uyumluluk, sürdürülebilirlik, parametreleri baz alınarak yapılmalıdır. Onur (2012). Bu bağlamda Melensu parkının sürdürülebilirliğini sağlamak için doğa ile uyum ön planda tutulmalıdır.

Melensu parkının büyüklüğü, güvenlik, çevre ile uyumluluk, aktivite alanlarının yeterliği konularında görülen sorunlar giderilmelidir. Özellikle iyi bir yönetim ile parkın güvenliği, bakımı sağlanabilir. Aynı şekilde konusuna hâkim Peyzaj mimarlarının park yönetiminde yer alması ile parkın doğru bir şekilde bakımı sağlanabilir, daha canlı ve dinlendirici estetik bir yapı kazandırılabilir. Sadece bir parkın oluşturulması yeterli değildir devamlılığı için iyi bir bakım ve yönetim gereklidir. Parkın yönetiminde yer alan uzmanları bölgenin doğal bitki örtüsü ile uyumlu bir bitkilendirme tercih etmesi parkın ekolojik olarak sürdürülebilirliğine katkı sağlayacaktır.

Ekolojik kriterler açısından, anket katılımcıları park alanının yeşil alanlar ve bitkisel kriterler açısından %67 oranında yeterli görmekteyiz. Ancak alanda bitkilerin ve yeşil alanların bakımsız olması kullanıcı memnuniyetini olumsuz yönde etkilemektedir.

Estetik kriterler açısından, değerlendirildiğinde manzara %57, çevre canlılığı %77, bitkilendirme %63 ve tasarım elemanlarının uygunluğu %60 oranları yüksek çıkan parametreler arasındadır. Park tasarımı genel olarak beğenilse de oturma dinlenme ve piknik alanlarının yetersizliğinden memnuniyetsizlik söz konusudur. Tasarım elemanları ve diğer parametreler yeterli bulunsa da bakımsızlık ve çöplerden şikâyet eden anket katılımcıları yoğunluktadır.

Fonksiyonel kriterler açısından değerlendirildiğinde ise, çalışma alanı %85 oranla rekreatif bulunmaktadır. Park alanı sosyal açıdan oldukça geniş bir kitleye hitap etmesi, farklı bir park alternatifinin olmaması, çocuk oyun ve spor aktivitelerine, piknik ve eğlence aktivitelerine de imkân sağlaması bu oranı etkileyen faktörler olarak sıralanabilir. Park alanında kullanıcıların büyük bir kısmı alanın güvenliğinden memnun olurken kullanıcıların özellikler genç kesimin uygunsuz davranışlarından memnuniyetsizlik söz konusudur. İnsanların dere yatağına yakın olmalarına rağmen suya temaslarının bulunmaması ve dere düzenlemesinin yapılamaması alanda karşılaştıkları en büyük problemleri arasındadır. Suya dokunamamak, erişememek, suyu hissedememek katılımcıların alandaki en büyük memnuniyetsizlikleri arasındadır. Çalışma sonucunda Melensu parkı için ekolojik, estetik ve fonksiyonel açıdan aşağıdaki öneriler yapılabilir.

Ekolojik Açıdan Öneriler:

- Bitkilendirme beğenilse de mevcut bitkilerin bakımlarının düzenli yapılmalıdır.
- Yürüyüş yolları, oturma ve dinlenme alanları doğal bitki türlerinden uygun yaprak döken bitki türleri ile yapılmalıdır.
- Yeni yapılacak bitki dikimlerinde renk, form, doku ve ölçü uyumuna dikkat edilmelidir.
- Yapılan gözlemlerde dere yatağı şevlerinde bitkisel düzenlemenin bulunmadığı tespit edilmiş olduğundan şevlerin düzenlenmesinin yapılıp bakımlarının yapılması gereklidir.
- Yeni yapılacak bitkisel düzenlemelerde mevcut peyzaj karakteri korunarak, alanın doğal yapısı ve ekolojisine uygun türler seçilmelidir.
- Dere yatağı akış yönü değiştirilmeden dere yatağı rehabilite edilmeli, çökertme havuzları yapılarak suyun berraklaştırılması sağlanmalı, su seviyesi yükseltilmeli, balıklar için yaşam alanları oluşturulup olta balıkçılığı için parkın belli noktalarında teraslar oluşturulabilmeli.
- Park alanının içerisinde sucul kuşların uğrak alanı olabilecek şekilde su bitkileri ile düzenleme yapılıp küçük göletler oluşturulmalı.

Estetik Açıdan Öneriler:

- Parkın su ile ilişkisi kurularak parkın görsel kalitesi artırılmalıdır.
- Kentsel donatı elemanlarının kapasitesinin oturma elemanları, gölgelikler, çöp kovaları gibi donatı elemanlarının bakımı yapılıp, kentin kimliğine uygun, kent dokusu ile uyumlu, doğru bir konumda yeni donatılar eklenmelidir.
- Park alanının düzenli bakımının yapılması, çöplerin toplanması gerekmektedir.
- Park alanını cazip hale getirmek için girişlerden içeriye derin bir perspektif verecek şekilde bir giriş tasarlanarak alana eklenmelidir.

Fonksiyonel açıdan Öneriler:

- Park alanının yeme içme alanları rehabilite edilerek yöresel lezzetlerin tanıtılabildiği mekânlar oluşturulmalıdır.
- Mevcut spor alanları ve çocuk oyun alanları bakımlarının düzenli olarak yapılması gerekmekte olup bu alanlara ek keşif ve macera alanları eklenmelidir.
- Park içerisinde çocuk eğitim parkurları, sergi, satranç, gösteri, sanatsal ve kültürel etkinlik alanları için küçük bir anfi eklenmelidir.
- Park içerisinde su seviyesi yükselttilerek su yüzeyinde gezintinin yapılabileceği su bisikleti, kano ve kayak ile gezinti alanları oluşturulmalıdır.
- Park alanında güvenlik açısından görevli personel sayısı artırılmalıdır.
- İçerisinde Peyzaj mimarı olan bir park yönetimi oluşturulmalıdır.

Yapılan bu çalışmanın ileride yapılacak olan memnuniyet çalışmalarına referans olabileceği gibi, sunulan öneriler doğrultusunda yapılacak çalışmalar ile Melensu parkı ekolojik, estetik ve fonksiyonel kriterlere uygun hale gelebilecek, kullanıcıların memnuniyet düzeylerini artırarak gelecek kuşakların daha yaşanabilir bir kente olan özlemini giderecektir.

KAYNAKÇA

- Gürer, N. ve Uğurlar, A. (2017). Kent Parklarında Kullanıcı Memnuniyeti: Ankara Kuğulu Park Örneği. *Megaron*, 12(3).443-459.
- Kart, N. (2002). Emirgan Parkı'nda Kullanıcı Memnuniyet Derecelerinin Değerlendirilmesi. Yüksek Lisans Tezi, İÜ Fen Bilimleri Enstitüsü, Peyzaj mimarlığı Ana Bilim Dalı, İstanbul.
- Sarıkaya, M. (2007). Göksu Parkı'nın (Eryaman-Ankara) Mevcut Kullanımı Ve Kullanıcı Beklentilerinin İrdelenmesi, Yüksek Lisans Tezi, Ankara Üniversitesi, Fen Bilimleri Enstitüsü, Ankara.
- Emür, S. H. ve Onsekiz D. (2007). Kentsel Yaşam Kalitesi Bileşenleri Arasında Açık Ve Yeşil Alanların Önemi-Kayseri/Kocasinan İlçesi Park Alanları Analizi, *Sosyal Bilimler Enstitüsü Dergisi*, 22(1), 367-396.
- Koramaz, H. T. (2014). İstanbul'da Kentsel Yeşil Alan Kullanımı Ve Kentsel Yeşil Alanlardan Memnuniyet. *Planlama Dergisi* 26(1),24-36.
- Tepe A. (2010). Tarihi Gülhane Parkı Yenileme Çalışmaları Ve Kullanıcı Memnuniyeti Yüksek Lisans Tezi Bartın Üniversitesi Fen Bilimleri Enstitüsü Peyzaj Mimarlığı Anabilim Dalı, Bartın.
- Başalma, D. E, Uslu, A. ve Körmeçli P. Ş. (2017). Kent Parkı Kalite Göstergelerinin Değerlendirilmesi Kapsamında Bir Deneme: Ankara/100. Yıl Birlik Parkı Örneği* *International Journal of Landscape Architecture Research Uluslararası Peyzaj Mimarlığı Araştırmaları Dergisi*2602-4322, 1 (1): 08-13.
- Bektaş A. (2010). Bursa Kent Parklarının, Reşat Oyal Kültür parkı, Soğanlı Botanik Parkı Ve Merinos Parkı Örneklerinde Peyzaj Tasarım Kriterlerine Göre İncelenmesi. *Selçuk Üniversitesi Fen Bilimleri Enstitüsü Peyzaj Mimarlığı Anabilim Dalı, Konya.*
- Bekar M. ve Sekban D.,(2018). Kullanıcı Memnuniyeti Açısından Trabzon Sahil Kıyısının Değerlendirilmesi *Uluslar Arası Bilimsel Araştırma Dergisi*; 3(2):563-576
- Özdemir Işık, B. ve Demirel, Ö. (2014). Kıyı Kullanıcılarının Kıyı Alanı Rekreasyon Planlama Kararları Üzerindeki Etkisi: Trabzon Kıyı Bandı Örneği. *İnönü Üniversitesi Sanat Ve Tasarım Dergisi*, 4(10), 1-11
- Karlier G. (2017). Kent Parkları Kavramı Ve Bursa Kent Parklarında Kullanıcı Memnuniyetinin İrdelenmesi Yüksek Lisans Tezi, Uludağ Üniversitesi Fen Bilimleri Enstitüsü Peyzaj Mimarlığı Ana Bilim Dalı, Bursa.
- Uzun S. ve Müderrisoğlu H. (2010). Kırsal Rekreasyon Alanlarında Kullanıcı Memnuniyeti: Bolu Gölcük Orman İçi Dinlenme Yeri Örneği *Süleyman Demirel Üniversitesi Orman Fakültesi Dergisi*, 1, 67-82
- Uzun, S. (2005). Kırsal Ve Kentsel Alanlardaki Parklarda Kullanıcı Memnuniyeti; Gölcük Orman İçi Dinlenme Alanı Ve İnönü Parkı Örneği. Yüksek Lisans Tezi, Abant İzzet Baysal Üniversitesi Fen Bilimleri Enstitüsü Peyzaj Mimarlığı Anabilim Dalı, Bolu
- Mahdavinejad, M. ve Abedi, M. (2011). Community-Oriented Landscape Design For Sustainability In Architecture And Planning. 2011 International Conference on Green Buildings and Sustainable Cities, 337-344.
- Stanis, S. A., Schneider, I. E. and Anderson, D.,H. (2009). State Park Visitors' Leisure Time Physical Activity, Constraints, And Negotiation Strategies. *Journal Of Park And Recreation Administration*, 27(3), 21-41.
- Onur, B. E. (2012). Peyzaj Tasarım Ve Yönetiminde Ekolojik Yaklaşım Ve Sürdürülebilir Kent Hedefine Katkıları. *İnönü Üniversitesi Sanat Ve Tasarım Dergisi*, 2(5), .245-252.

Güneroğlu, N. (2013). Çay Alanlarının Peyzaj Karakterinin Değerlendirilmesi. Karadeniz Teknik Üniversitesi Fen Bilimleri Enstitüsü Doktora Tezi. Trabzon.

Güneroğlu, N. (2017). Akarsu Rehabilitasyonunun Peyzaj Kalitesi Üzerindeki Etkileri. Artvin Çoruh Üniversitesi Orman Fakültesi Dergisi, 18, 10-20.

Kurtaslan, B. (2017). Başarılı Kent Parkı Planlama ve Yönetimi Yaklaşımının Teardrop Park (New York) Örneğinde Araştırılması. Opus Uluslar arası Toplum Araştırma Dergisi 7(13):744-760.

İNTERNET KAYNAKÇASI

TDK, (2018),
http://www.tdk.gov.tr/index.php?option=com_gts&arama=gts&guid=tdk.gts.5aec2a82b32dc0.67030438 05.05.2018.

Resmî Gazete Tarihi: 03.07.2017 Resmî Gazete Sayısı: 30113 Planlı Alanlar İmar Yönetmeliği
<http://www.mevzuat.gov.tr/Metin.Aspx?MevzuatKod=7.5.23722&MevzuatIliski=0&sourceXmlSearch>