

## Bayburt İli (Türkiye) Kuşları ve Sulak Alan Potansiyeli

Erkan Azizoğlu<sup>1\*</sup>, Emrah Çelik<sup>1</sup>, Özdemir Adızel<sup>1</sup>

<sup>1</sup>Yüzüncü Yıl Üniv. Fen Fak. Biyoloji Böl. 65080-Van

\*e-mail: e.azizoglu65@gmail.com

Geliş tarihi/Received:05/03/2019

Kabul tarihi/Accepted:07/04/2019

### Özet

Bu çalışmada Bayburt (Türkiye) İli'nin kuş türleri ve sulak alan potansiyeli araştırıldı. Yaklaşık iki yıl süren çalışma Ocak 2016 - Haziran 2017 ayları arasında gerçekleştirildi. Gözlemler sonucunda 49 familyaya ait 208 tür ve 2 alttür tespit edildi. Bu türlerin % 41,9 (n:88)'u yerli, % 31,9 (n:67)'u yaz ziyaretçisi, % 8,1 (n:17)'i kış ziyaretçisi, % 18,1 (n:38)'i transit göçer tür olduğu belirlendi. Bu kuş türlerinin IUCN kriterlerine göre değerlendirilmesi sonucunda; 1 türün tehlike altında 9 türün tehlide yakın, 4 türün hassas, 193 türün önceliği düşük statüsünde ve 3 türün kapsamda olmadığı görüldü. Ayrıca Bayburt ili için kuşların yoğun görüldüğü üç önemli sulak alan tespit edildi.

**Anahtar kelimeler:** Bayburt, Kuşlar, Ornitofauna, Sulak alan

## Wetland Potential and Birds of Bayburt Province (Turkey)

### Abstract

In this study, bird species and wetland potential in Bayburt Province were investigated. The study which lasted approximately two year took place between January 2016 and June 2017. As a result of the observations 208 species and 2 subspecies were recorded in 49 families. It was found that % 41,9 (n:88) of these species were resident, % 31,9 (n:67) were summer visitors, % 8,1 (n:17) were winter visitors and % 18,1 (n:38) were transit migrant species. As a result of evaluation of these bird species according to IUCN criteria; it was seen that 1 species were endangered, 9 species were near threatened, 4 species were vulnerable, 193 species were least concern and 3 species was not in scope. In addition, three important wetlands were observed in Bayburt Province.

**Keywords:** Bayburt, Birds, Ornithofauna, Wetland

### Giriş

Türkiye biyoçeşitlilik yönüyle dünyanın en zengin coğrafi bölgelerinden biridir. Anadolu, coğrafik yapısındaki çeşitliliği ve farklı iklim koşulları nedeniyle, gerek fauna gerekse flora bakımından son derece zengindir.

Ülkemizin tür çeşitliliği bakımından zengin oluşunun birçok nedeni bulunmaktadır. Bunlardan, topoğrafik yapıya bağlı olarak kısa mesafelerde iklim farklılıklarının görülmesi, jeolojik, morfolojik özelliklerinin farklı oluşu ile Afrika ve Asya kıtaları arasında köprü görevi görmesi ve ekolojik açıdan da geçiş kuşağında olması gibi nedenleri sayılabilir (Akın, 2009). Türkiye'nin Avrupa, Asya ve Afrika kıtaları arasındaki geçiş noktası üzerinde bulunması, üç tarafının farklı karakterdeki denizlerle çevrili oluşu, deniz seviyesinden 5000 metreyi aşan yükseklik farklılıkları neticesinde ortaya çıkan iklim çeşitliliği, Türkiye'yi sulak alanlar bakımından

bulunduğu coğrafyanın en önemli ülkelerinden biri yapmıştır (Balkaya ve Çelikoba, 2005).

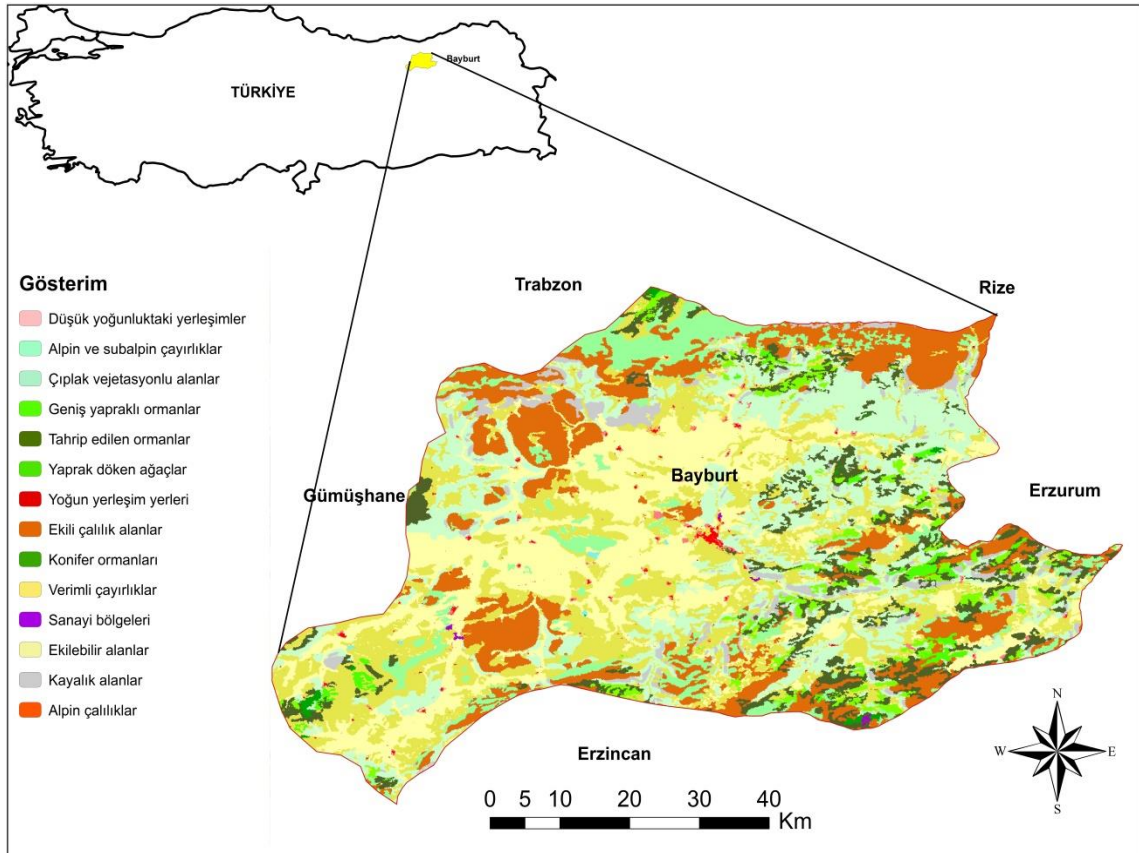
Paleartik bölgenin bir bölümünü oluşturan Türkiye Avrupa, Asya ve Afrika kıtaları arasındaki kuş göç yolları üzerinde köprü görevi yapmaktadır. Aynı zamanda coğrafi konumundan dolayı farklı iklim şartlarına ve değişik yaşam ortamlarına sahip olduğu için kuş faunası açısından büyük öneme sahiptir. Bu nedenle yurdumuz kuş faunası açısından çok zengindir (Kaya ve ark., 1999).

İnsan türünün geleceği, büyük ölçüde biyolojik çeşitliliğin korunması ve değerlendirmesine bağlıdır (Akın, 2009). Bayburt ili coğrafik, topoğrafik ve biyoçeşitlilik açısından önemli birçok habitat tipi barındırmaktadır. Habitat çeşitlenmesi kuşlar ile beraber birçok canlı için önem arz etmektedir. Bu bağlamda Bayburt ilinin kuş ve sulak alan potansiyelinin belirlenmesi önemlidir.

## Materyal Ve Yöntem

Bu çalışma 25.01.2016-21.06.2017 tarihleri arasında Bayburt ilinde yapıldı (Şekil 1).

Bu araştırmanın materyali Bayburt ilinde yaşayan kuş türleridir. Araştırmada alandaki kuş türleri ve bunların mevsimsel statüleri tespit edilmeye çalışıldı. Ayrıca il sınırları içerisinde kuşlar için önemli sulak alanlar tespit edildi. Kuş türlerini ve kullandıkları yaşam ortamları olan sulak alanları tehdit eden etmenler otaya konuldu.



Şekil 1. Bayburt iline ait lokasyon ve habitat haritası

Kuşların izlenmesi yaklaşık 2 yıllık süreç içerisinde 40 günlük arazi çalışması ile gerçekleştirildi.

Alandaki kuşların tespit edilmesinde Dobinson (1976)'un "Kareler (Raster Kartlama) ve Hat Boyunca Gözlem (Line Transect) - Noktasal Gözlem Metodu (Point Counts) (Bibby ve Burgess, 1992) yöntemlerinden faydalandı. Çalışmalarda; alanın 1 / 25000' lik haritası, arazi gözlem kartları, dürbün, teleskop, numarator, fotoğraf makinası, GPS (Global Positioning System), bataklık giysileri ve teşhis kitapları (Kızıroğlu, 2009-2015, Swensson ve ark., 2009) kullanıldı.

## Bulgular

Bayburt ili ve yakın çevresinde 25.01.2016-21.06.2017 tarihleri arasında yapılan ornitolojik gözlemler sonucunda toplam 49 familyaya ait 208 tür ve 2 alttür Bozkır şahini (*Buteo buteo vulpinus*) ve Maskeli kuyruksallayan (*Motacilla flava feldegg*) ile birlikte toplamda 210 kuş tespit edildi. Tespit edilen her bir kuş türü; Uluslararası Doğal Hayatı ve Doğal Kaynakları Koruma Birliği (IUCN), CITES, BERN sözleşmesine göre değerlendirildi (Tablo 1).

Çalışma sonuçlarına göre tespit edilen türlerin Bu türlerin % 41,9 (n:88)'u yerli, % 31,9 (n:67)'u yaz ziyaretçisi, % 8,1 (n:17)'i kış ziyaretçisi, % 18,1 (n:38)'i transit göçer tür olduğu belirlendi. IUCN kriterlerine göre 193 türün LC, 9 türün NT, 1 türün EN, 4 türün VU statüsünde 3 türünde ise kapsam dışı olduğu tespit edildi.

**Tablo 1.** Bayburt ilinde tespit edilen kuş türleri ve koruma statüleri.

FAMİLYA	TÜR ADI		IUCN	BERN	CITES	BÖLGE STATÜ
	BİLİMSEL	TÜRKÇE				
Podicipedidae	<i>Tachybaptus ruficollis</i>	Küçük batağan	LC	Ek II	KD	Y
Podicipedidae	<i>Podiceps cristatus</i>	Tepeli batağan - Bahri	LC	Ek III	KD	Y
Podicipedidae	<i>Podiceps grisegena</i>	Kızıl boyunlu batağan	LC	Ek II	KD	T
Ardeidae	<i>Botaurus stellaris</i>	Balaban	LC	Ek II	KD	Y
Ardeidae	<i>Ixobrychus minutus</i>	Küçük balaban	LC	Ek II	KD	Y
Ardeidae	<i>Nycticorax nycticorax</i>	Gece balıkçılı	LC	Ek II	KD	T
Ardeidae	<i>Ardeola ralloides</i>	Alaca balıkçıl	LC	Ek II	KD	YZ
Ardeidae	<i>Bubulcus ibis</i>	Öküz balıkçılı	LC	Ek II	KD	YZ
Ardeidae	<i>Egretta garzetta</i>	Küçük akbalıkçıl	LC	Ek II	KD	Y
Ardeidae	<i>Ardea alba</i>	Büyük akbalıkçıl	LC	Ek II	KD	Y
Ardeidae	<i>Ardea cinerea</i>	Gri balıkçıl	LC	Ek III	KD	Y
Ardeidae	<i>Ardea purpurea</i>	Erguvani balıkçıl	LC	Ek II	KD	YZ
Pelecanidae	<i>Pelecanus onocrotalus</i>	Ak pelikan	LC	Ek II	KD	T
Phalacrocoracidae	<i>Phalacrocorax carbo</i>	Karabatak	LC	Ek III	KD	T
Threskiornithidae	<i>Plegadis falcinellus</i>	Çeltikçi	LC	Ek II	KD	YZ
Threskiornithidae	<i>Platalea leucorodia</i>	Kaşıkçı	LC	Ek II	KD	T
Ciconiidae	<i>Ciconia nigra</i>	Kara leylek	LC	Ek II	Ek-II	YZ
Ciconiidae	<i>Ciconia ciconia</i>	Ak leylek	LC	Ek II	KD	YZ
Phoenicopteridae	<i>Phoenicopterus roseus</i>	Flamingo	LC	Ek II	Ek-II	T

Tablo 1. Bayburt ilinde tespit edilen kuş türleri ve koruma statüleri (Devamı).

FAMİLYA	TÜR ADI		IUCN	BERN	CITES	BÖLGE STATÜ
	BİLİMSEL	TÜRKÇE				
Anatidae	<i>Branta ruficollis</i>	Sibirya kazı	VU	Ek II	Ek-II	T
Anatidae	<i>Tadorna ferruginea</i>	Angıt	LC	Ek II	KD	Y
Anatidae	<i>Tadorna tadorna</i>	Suna	LC	Ek II	KD	KZ
Anatidae	<i>Anas crecca</i>	Çamurcun	LC	Ek III	KD	Y
Anatidae	<i>Anas platyrhynchos</i>	Yeşilbaş	LC	Ek III	KD	Y
Anatidae	<i>Anas acuta</i>	Kalkuyruk	LC	Ek III	KD	Y
Anatidae	<i>Spatula querquedula</i>	Çıkrıkçın	LC	Ek III	KD	Y
Anatidae	<i>Spatula clypeata</i>	Kaşıkgağa	LC	Ek III	KD	Y
Anatidae	<i>Netta rufina</i>	Macar ördeği	LC	Ek III	KD	T
Anatidae	<i>Aythya ferina</i>	Elmabaş pakta	VU	Ek III	KD	Y
Anatidae	<i>Aythya nyroca</i>	Pasbaş patka	NT	Ek III	KD	T
Accipitridae	<i>Pernis apivorus</i>	Arı şahini	LC	Ek II	Ek-II	YZ
Accipitridae	<i>Milvus migrans</i>	Kara çaylak	LC	Ek II	Ek-II	Y
Accipitridae	<i>Haliaeetus albicilla</i>	Ak kuyruklu kartal	LC	Ek II	Ek-I	T
Accipitridae	<i>Gypaetus barbatus</i>	Sakallı akbaba	NT	Ek II	Ek-II	Y
Accipitridae	<i>Neophron percnopterus</i>	Küçük akbaba	EN	Ek II	Ek-II	Y
Accipitridae	<i>Gyps fulvus</i>	Kızıl akbaba	LC	Ek II	Ek-II	Y
Accipitridae	<i>Aegypius monachus</i>	Kara akbaba	NT	Ek II	Ek-II	Y
Accipitridae	<i>Circaetus gallicus</i>	Yılan kartalı	LC	Ek II	Ek-II	YZ
Accipitridae	<i>Circus aeruginosus</i>	Saz delicesi	LC	Ek II	Ek-II	Y
Accipitridae	<i>Circus cyaneus</i>	Gökçe delice	LC	Ek II	Ek-II	KZ
Accipitridae	<i>Circus macrourus</i>	Bozkır delicesi	NT	Ek II	Ek-II	Y
Accipitridae	<i>Circus pygargus</i>	Çayır delicesi	LC	Ek II	Ek-II	T
Accipitridae	<i>Accipiter gentilis</i>	Çakır kuşu	LC	Ek II	Ek-II	Y
Accipitridae	<i>Accipiter nisus</i>	Atmaca	LC	Ek II	Ek-II	Y
Accipitridae	<i>Buteo buteo</i>	Şahin	LC	Ek II	Ek-II	Y
Accipitridae	<i>Buteo rufinus</i>	Kızıl şahin	LC	Ek II	Ek-II	Y
Accipitridae	<i>Buteo buteo vulpinus</i>	Bozkır şahini	KD	KD	KD	YZ
Accipitridae	<i>Clanga pomarina</i>	Küçük orman kartalı	LC	Ek II	Ek-II	T
Accipitridae	<i>Aquila heliaca</i>	Şah kartal	VU	Ek II	Ek-I	YZ
Accipitridae	<i>Aquila chrysaetos</i>	Kaya kartalı	LC	Ek II	Ek-II	Y
Accipitridae	<i>Hieraaetus pennatus</i>	Küçük kartal	LC	Ek II	Ek-II	YZ
Accipitridae	<i>Aquila fasciata</i>	Tavşancıl	LC	Ek II	Ek-II	Y
Accipitridae	<i>Pandion haliaetus</i>	Balık kartalı	LC	Ek II	Ek-II	T
Falconidae	<i>Falco naumanni</i>	Küçük kerkenez	LC	Ek II	Ek-II	YZ
Falconidae	<i>Falco tinnunculus</i>	Kerkenez	LC	Ek II	Ek-II	Y
Falconidae	<i>Falco vespertinus</i>	Aladoğan	NT	Ek II	Ek-II	T
Falconidae	<i>Falco subbuteo</i>	Delice doğan	LC	Ek II	Ek-II	Y

Tablo 1. Bayburt ilinde tespit edilen kuş türleri ve koruma statüleri (Devamı).

FAMİLYA	TÜR ADI		IUCN	BERN	CITES	BÖLGE STATÜ
	BİLİMSEL	TÜRKÇE				
Phasianidae	<i>Tetraogallus caspius</i>	Urkeklik	LC	Ek III	Ek-I	Y
Phasianidae	<i>Alectoris chukar</i>	Kımalı keklik	LC	Ek III	KD	Y
Phasianidae	<i>Perdix perdix</i>	Çil keklik	LC	Ek III	KD	Y
Phasianidae	<i>Coturnix coturnix</i>	Bıldırın	LC	Ek III	KD	T
Rallidae	<i>Gallinula chloropus</i>	Saz tavuğu	LC	Ek III	KD	Y
Rallidae	<i>Fulica atra</i>	Sakarmeke	LC	Ek III	KD	Y
Gruidae	<i>Grus grus</i>	Turna	LC	Ek II	Ek-II	YZ
Gruidae	<i>Anthropoides virgo</i>	Telli turna	LC	Ek II	Ek-II	T
Recurvirostridae	<i>Himantopus himantopus</i>	Uzun bacak	LC	Ek II	KD	YZ
Charadriidae	<i>Charadrius dubius</i>	Küçük halkalı cılıbt	LC	Ek II	KD	YZ
Charadriidae	<i>Charadrius hiaticula</i>	Halkalı cılıbt	LC	Ek II	KD	T
Charadriidae	<i>Pluvialis apricaria</i>	Altın yağmurcun	LC	Ek III	KD	T
Charadriidae	<i>Vanellus vanellus</i>	Kız kuşu	NT	Ek III	KD	YZ
Scolopacidae	<i>Calidris minuta</i>	Küçük kumkuşu	LC	Ek II	KD	KZ
Scolopacidae	<i>Calidris alpina</i>	Karakarınlı kumkuşu	LC	Ek II	KD	T
Scolopacidae	<i>Philomachus pugnax</i>	Döğüşken kuş	LC	Ek III	KD	T
Scolopacidae	<i>Gallinago gallinago</i>	Su çulluğu (Bekasin)	LC	Ek III	KD	KZ
Scolopacidae	<i>Scolopax rusticola</i>	Çulluk	LC	Ek III	KD	KZ
Scolopacidae	<i>Limosa limosa</i>	Çamurçulluğu	NT	Ek III	KD	KZ
Scolopacidae	<i>Tringa erythropus</i>	Kara Kızılback	LC	Ek III	KD	T
Scolopacidae	<i>Tringa totanus</i>	Kızılback	LC	Ek III	KD	YZ
Scolopacidae	<i>Tringa nebularia</i>	Yeşilback	LC	Ek III	KD	Y
Scolopacidae	<i>Tringa ochropus</i>	Yeşil düdükçün	LC	Ek II	KD	YZ
Scolopacidae	<i>Tringa glareola</i>	Orman Düdükçünü	LC	Ek II	KD	T
Scolopacidae	<i>Actitis hypoleucos</i>	Dere düdükçünü	LC	Ek II	KD	Y
Laridae	<i>Larus ridibundus</i>	Karabaş martı	LC	Ek III	KD	KZ
Laridae	<i>Larus genei</i>	İncegagalı martı	LC	Ek II	KD	T
Laridae	<i>Larus michahellis</i>	Gümüş martı	LC	Ek III	KD	Y
Laridae	<i>Larus armenicus</i>	Van gölü martısı	NT	KD	KD	Y
Laridae	<i>Gelochelidon nilotica</i>	Gülen sumru	LC	Ek II	KD	T
Laridae	<i>Sterna hirundo</i>	Sumru	LC	Ek II	KD	YZ
Laridae	<i>Sternula albifrons</i>	Küçük sumru	LC	Ek II	KD	YZ
Laridae	<i>Chlidonias leucopterus</i>	Akkanatlı sumru	LC	Ek II	KD	YZ
Pteroclididae	<i>Pterocles orientalis</i>	Bağırtlak	LC	Ek II	KD	Y
Columbidae	<i>Columba livia</i>	Kaya güvercini	LC	Ek III	KD	Y
Columbidae	<i>Columba palumbus</i>	Tahtalı güvercin	LC	KD	KD	Y
Columbidae	<i>Streptopelia decaocto</i>	Kumru	LC	Ek III	KD	Y
Columbidae	<i>Streptopelia turtur</i>	Üveyik	VU	Ek III	KD	YZ

Tablo 1. Bayburt ilinde tespit edilen kuş türleri ve koruma statüleri (Devamı).

FAMİLYA	TÜR ADI		IUCN	BERN	CITES	BÖLGE STATÜ
	BİLİMSEL	TÜRKÇE				
Columbidae	<i>Spilopelia senegalensis</i>	Küçük kumru	LC	Ek III	KD	Y
Cuculidae	<i>Cuculus canorus</i>	Guguk kuşu	LC	Ek III	KD	YZ
Strigidae	<i>Otus scops</i>	İshak kuşu	LC	Ek II	Ek-II	YZ
Strigidae	<i>Bubo bubo</i>	Puhu	LC	Ek II	Ek-II	Y
Strigidae	<i>Athene noctua</i>	Kukumav	LC	Ek II	Ek-II	Y
Strigidae	<i>Asio otus</i>	Kulaklı orman baykuşu	LC	Ek II	Ek-II	YZ
Caprimulgidae	<i>Caprimulgus europaeus</i>	Çobanaldatan	LC	Ek II	KD	T
Apodidae	<i>Apus apus</i>	Ebabil	LC	Ek III	KD	YZ
Apodidae	<i>Tachymarptis melba</i>	Akkarınlı ebabil	LC	Ek II	KD	T
Alcedinidae	<i>Alcedo atthis</i>	Yalıçapkını	LC	Ek II	KD	Y
Meropidae	<i>Merops apiaster</i>	Arıkuşu	LC	Ek II	KD	YZ
Coraciidae	<i>Coracias garrulus</i>	Gök Kuzgun	LC	Ek II	KD	YZ
Upupidae	<i>Upupa epops</i>	İbibik	LC	Ek II	KD	YZ
Picidae	<i>Picus viridis</i>	Yeşil ağaçkakan	LC	Ek II	KD	Y
Picidae	<i>Dendrocopos syriacus</i>	Alaca ağaçkakan	LC	Ek II	KD	Y
Picidae	<i>Dryobates minor</i>	Küçük ağaçkakan	LC	Ek II	KD	Y
Alaudidae	<i>Melanocorypha calandra</i>	Boğmaklı toygar	LC	Ek II	KD	Y
Alaudidae	<i>Calandrella brachydactyla</i>	Bozkır toygarı	LC	Ek II	KD	Y
Alaudidae	<i>Galerida cristata</i>	Tepeli toygar	LC	Ek III	KD	Y
Alaudidae	<i>Lullula arborea</i>	Orman toygarı	LC	Ek III	KD	YZ
Alaudidae	<i>Alauda arvensis</i>	Tarlakuşu	LC	Ek III	KD	KZ
Alaudidae	<i>Eremophila alpestris</i>	Kulaklı Toygar	LC	Ek II	KD	Y
Hirundinidae	<i>Riparia riparia</i>	Kum kırlangıcı	LC	Ek II	KD	YZ
Hirundinidae	<i>Ptyonoprogne rupestris</i>	Kaya kırlangıcı	LC	Ek II	KD	Y
Hirundinidae	<i>Hirundo rustica</i>	Kır kırlangıcı	LC	Ek II	KD	YZ
Hirundinidae	<i>Delichon urbicum</i>	Ev kırlangıcı	LC	Ek II	KD	YZ
Motacillidae	<i>Anthus campestris</i>	Kır incirkuşu	LC	Ek II	KD	YZ
Motacillidae	<i>Anthus trivialis</i>	Ağaç incirkuşu	LC	Ek II	KD	YZ
Motacillidae	<i>Anthus cervinus</i>	Kızılgerdanlı İncirkuşu	LC	Ek II	KD	YZ
Motacillidae	<i>Anthus spinoletta</i>	Dağ incirkuşu	LC	Ek II	KD	Y
Motacillidae	<i>Anthus pratensis</i>	Çayır incirkuşu	NT	Ek II	KD	T
Motacillidae	<i>Motacilla flava</i>	Sarı kuyruksallayan	LC	Ek II	KD	YZ
Motacillidae	<i>Motacilla flava feldegg</i>	Maskeli kuyuksallayan	LC	KD	KD	YZ
Motacillidae	<i>Motacilla citreola</i>	Sarıbaşlı Kuyruksallayan	LC	Ek II	KD	YZ

Tablo 1. Bayburt ilinde tespit edilen kuş türleri ve koruma statüleri (Devamı).

FAMİLYA	TÜR ADI		IUCN	BERN	CITES	BÖLGE STATÜ
	BİLİMSEL	TÜRKÇE				
Motacillidae	<i>Motacilla cinerea</i>	Dağ kuyruksallayanı	LC	Ek II	KD	YZ
Motacillidae	<i>Motacilla alba</i>	Akkuyruksallayan	LC	Ek II	KD	Y
Cinclidae	<i>Cinclus cinclus</i>	Derekuşu	LC	Ek II	KD	Y
Troglodytidae	<i>Troglodytes troglodytes</i>	Çitkuşu	LC	Ek II	KD	KZ
Muscicapidae	<i>Muscicapa striata</i>	Benekli sinekkapan	LC	Ek II	KD	YZ
Muscicapidae	<i>Ficedula hypoleuca</i>	Kara sinekkapan	LC	Ek II	KD	T
Muscicapidae	<i>Ficedula semitorquata</i>	Alaca sinekkapan	LC	Ek II	KD	T
Muscicapidae	<i>Cercotrichas galactotes</i>	Kızıl çalıbülbülü	LC	Ek II	KD	YZ
Muscicapidae	<i>Erithacus rubecula</i>	Kızılgerdan	LC	Ek II	KD	KZ
Muscicapidae	<i>Luscinia megarhynchos</i>	Bülbül	LC	Ek II	KD	YZ
Muscicapidae	<i>Cyanecula svecica</i>	Buğdaycıl	LC	Ek II	KD	Y
Muscicapidae	<i>Irania gutturalis</i>	Taş bülbülü	LC	Ek II	KD	Y
Muscicapidae	<i>Phoenicurus ochruros</i>	Kara kızkıyruk	LC	Ek II	KD	KZ
Muscicapidae	<i>Phoenicurus phoenicurus</i>	Kızılkuşuk	LC	Ek II	KD	YZ
Muscicapidae	<i>Saxicola rubetra</i>	Çayır taşkuşu	LC	Ek II	KD	YZ
Muscicapidae	<i>Saxicola torquatus</i>	Taşkuşu	LC	Ek II	KD	YZ
Muscicapidae	<i>Oenanthe isabellina</i>	Boz kuyrukkakan	LC	Ek II	KD	YZ
Muscicapidae	<i>Oenanthe oenanthe</i>	Kuyrukkakan	LC	Ek II	KD	YZ
Muscicapidae	<i>Oenanthe pleschanka</i>	Alaca kuyrukkakan	LC	Ek II	KD	T
Muscicapidae	<i>Oenanthe hispanica</i>	Karakulaklı kuyrukkakan	LC	Ek II	KD	YZ
Muscicapidae	<i>Oenanthe finschii</i>	Aksırtlı kuyrukkakan	LC	Ek II	KD	T
Muscicapidae	<i>Monticola saxatilis</i>	Taşkızılı	LC	Ek II	KD	YZ
Muscicapidae	<i>Monticola solitarius</i>	Gökardıç	LC	Ek II	KD	Y
Turdidae	<i>Turdus torquatus</i>	Boğmaklı ardıç	LC	Ek II	KD	Y
Turdidae	<i>Turdus merula</i>	Karatavuk	LC	Ek III	KD	Y
Turdidae	<i>Turdus pilaris</i>	Tarla ardıcı	LC	Ek III	KD	KZ
Turdidae	<i>Turdus philomelos</i>	Öter ardıç	LC	Ek III	KD	KZ
Turdidae	<i>Turdus viscivorus</i>	Ökseotu ardıcı	LC	Ek III	KD	Y
Acrocephalidae	<i>Acrocephalus schoenobaenus</i>	Kındıra kamışcını	LC	Ek II	KD	YZ
Acrocephalidae	<i>Acrocephalus scirpaceus</i>	Saz bülbülü	LC	Ek II	KD	YZ
Acrocephalidae	<i>Acrocephalus arundinaceus</i>	Büyük kamışcın	LC	Ek II	KD	YZ
Acrocephalidae	<i>Iduna pallida</i>	Ak mukallit	LC	Ek II	KD	YZ
Sylviidae	<i>Sylvia nisoria</i>	Çizgili ötleğen	LC	Ek II	KD	YZ
Sylviidae	<i>Sylvia curruca</i>	Küçük akgerdanlı ötleğen	LC	Ek II	KD	YZ
Sylviidae	<i>Sylvia communis</i>	Akgerdanlı ötleğen	LC	Ek II	KD	T
Sylviidae	<i>Sylvia atricapilla</i>	Karabaşlı ötleğen	LC	Ek II	KD	YZ

Tablo 1. Bayburt ilinde tespit edilen kuş türleri ve koruma statüleri (Devamı).

FAMİLYA	TÜR ADI		IUCN	BERN	CITES	BÖLGE STATÜ
	BİLİMSEL	TÜRKÇE				
Phylloscopidae	<i>Phylloscopus collybita</i>	Çıvgın	LC	Ek II	KD	Y
Phylloscopidae	<i>Phylloscopus trochilus</i>	Söğüt bülbülü	LC	Ek II	KD	YZ
Aegithalidae	<i>Aegithalos caudatus</i>	Uzun kuyruklu baştankara	LC	Ek III	KD	T
Paridae	<i>Poecile lugubris</i>	Akyanaklı baştankara	LC	Ek II	KD	T
Paridae	<i>Periparus ater</i>	Çam baştankarası	LC	Ek II	KD	Y
Paridae	<i>Cyanistes caeruleus</i>	Mavi baştankara	LC	Ek II	KD	Y
Paridae	<i>Parus major</i>	Büyük baştankara	LC	Ek II	KD	Y
Sittidae	<i>Sitta europaea</i>	Sıvacı	LC	Ek II	KD	Y
Sittidae	<i>Sitta neumayer</i>	Kaya sıvacısı	LC	Ek II	KD	Y
Certhiidae	<i>Certhia brachydactyla</i>	Bahçe tırmaşığı	LC	Ek II	KD	Y
Oriolidae	<i>Oriolus oriolus</i>	Sarı asma	LC	Ek II	KD	YZ
Laniidae	<i>Lanius collurio</i>	Kızıl sırtlı örümcek kuşu	LC	Ek II	KD	YZ
Laniidae	<i>Lanius minor</i>	Kara alınlı örümcek kuşu	LC	Ek II	KD	YZ
Laniidae	<i>Lanius excubitor</i>	Büyük örümcek kuşu	LC	Ek II	KD	YZ
Laniidae	<i>Lanius senator</i>	Kızıl başlı örümcek kuşu	LC	Ek II	KD	T
Corvidae	<i>Garrulus glandarius</i>	Ala karga	LC	KD	KD	Y
Corvidae	<i>Pica pica</i>	Saksağan	LC	KD	KD	Y
Corvidae	<i>Pyrrhonorax graculus</i>	Sarıgagalı dağ kargası	LC	Ek II	KD	KZ
Corvidae	<i>Pyrrhonorax pyrrhonorax</i>	Kızılgagalı dağ kargası	LC	Ek II	KD	Y
Corvidae	<i>Corvus monedula</i>	Küçük karga	LC	KD	KD	Y
Corvidae	<i>Corvus frugilegus</i>	Ekin kargası	LC	KD	KD	Y
Corvidae	<i>Corvus cornix</i>	Leş kargası	KD	KD	KD	Y
Corvidae	<i>Corvus corax</i>	kuzgun	LC	Ek III	KD	Y
Sturnidae	<i>Sturnus vulgaris</i>	Sığırcık	LC	KD	KD	Y
Sturnidae	<i>Pastor roseus</i>	Ala sığırcık	LC	Ek II	KD	T
Passeridae	<i>Passer domesticus</i>	Ev serçesi	LC	KD	KD	Y
Passeridae	<i>Passer hispaniolensis</i>	Söğüt Serçesi	LC	Ek III	KD	Y
Passeridae	<i>Passer montanus</i>	Ağaç serçesi	LC	Ek III	KD	Y
Passeridae	<i>Petronia petronia</i>	Kaya serçesi	LC	Ek II	KD	Y
Passeridae	<i>Montifringilla nivalis</i>	Kar serçesi	LC	Ek II	KD	KZ
Fringillidae	<i>Fringilla coelebs</i>	İspinoz	LC	Ek III	KD	Y
Fringillidae	<i>Fringilla montifringilla</i>	Dağ ispinozu	LC	Ek III	KD	KZ
Fringillidae	<i>Chloris chloris</i>	Florya	LC	Ek II	KD	Y
Fringillidae	<i>Carduelis carduelis</i>	Saka	LC	Ek II	KD	Y
Fringillidae	<i>Spinus spinus</i>	Karabaşlı iskete	LC	Ek II	KD	KZ
Fringillidae	<i>Linaria cannabina</i>	Keten kuşu	LC	Ek II	KD	Y



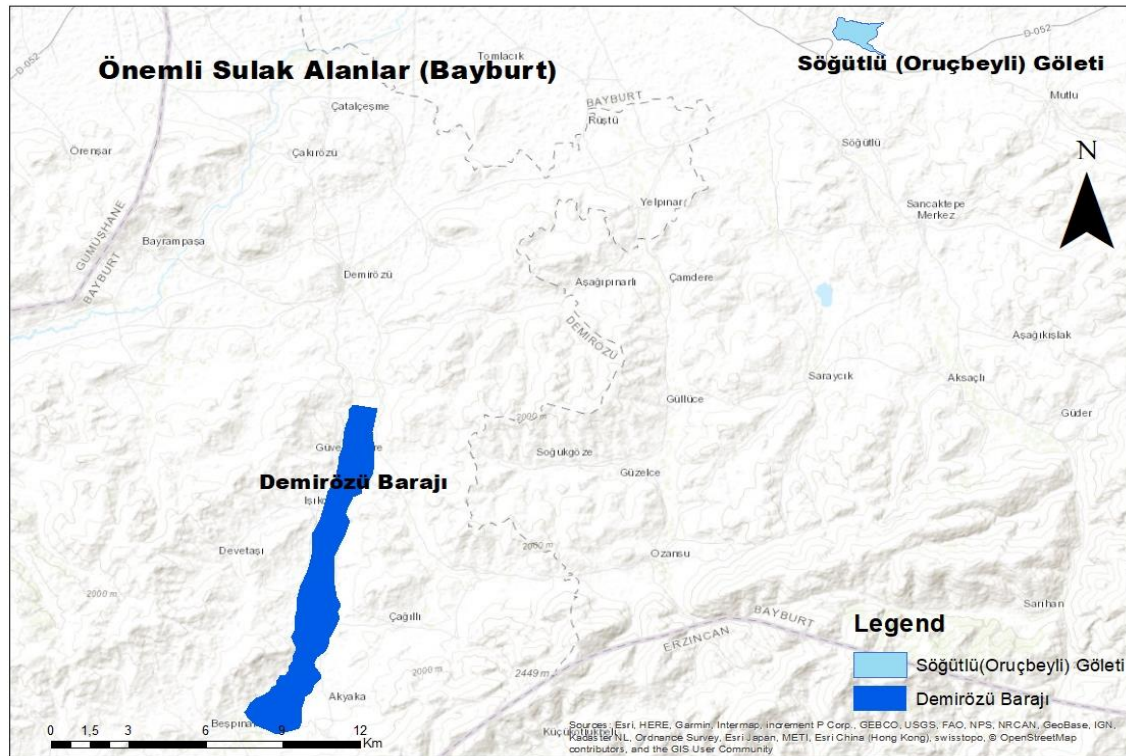
Tablo 1. Bayburt ilinde tespit edilen kuş türleri ve koruma statüleri (Devamı).

FAMİLYA	TÜR ADI		IUCN	BERN	CITES	BÖLGE STATÜ
	BİLİMSEL	TÜRKÇE				
Fringillidae	<i>Rhodopechys sanguineus</i>	Kızıl şakrak	LC	Ek III	KD	Y
Fringillidae	<i>Carpodacus erythrinus</i>	Çütre	LC	Ek II	KD	YZ
Fringillidae	<i>Pyrrhula pyrrhula</i>	Şakrak	LC	Ek III	KD	Y
Emberizidae	<i>Emberiza citrinella</i>	Sarı kirazkuşu	LC	Ek II	KD	T
Emberizidae	<i>Emberiza cirrus</i>	Bahçe Kirazkuşu	LC	Ek II	KD	T
Emberizidae	<i>Emberiza cia</i>	Kaya kirazkuşu	LC	Ek II	KD	YZ
Emberizidae	<i>Emberiza hortulana</i>	Kirazkuşu	LC	Ek III	KD	YZ
Emberizidae	<i>Emberiza melanocephala</i>	Karabaşlı kirazkuşu	LC	Ek II	KD	YZ
Emberizidae	<i>Emberiza calandra</i>	Tarla kirazkuşu	LC	Ek III	KD	YZ

Y: Yerli, KZ: Kış Ziyaretçisi, YZ: Yaz Ziyaretçisi, T: Transit Göçer, KD: Kapsamda Değil, LC: Least Concern, NT: Near Threatened, VU: Vulnerable, EN: Endangered

### Bayburt İli Sulak Alan Potansiyeli

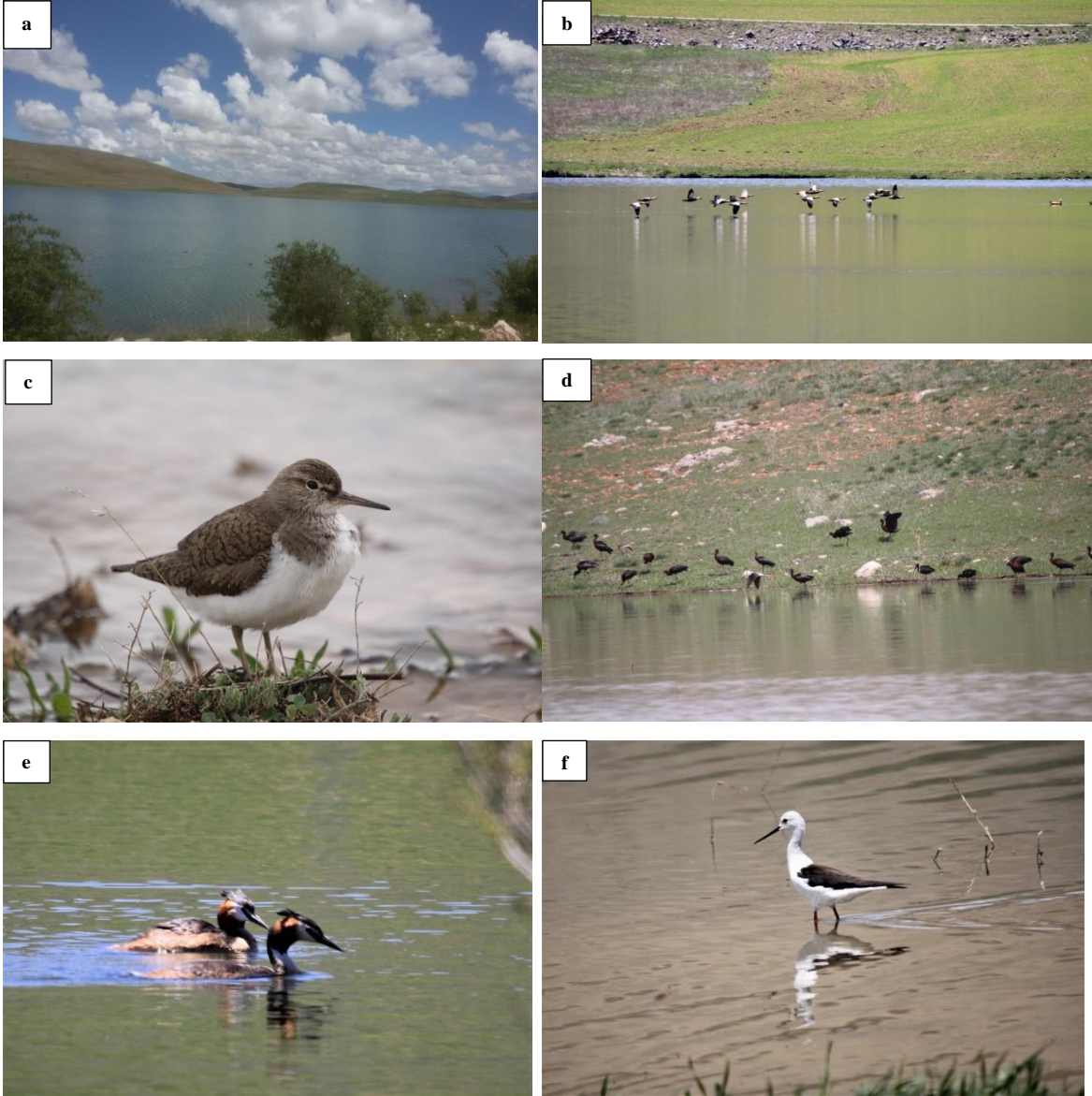
Bayburt ilinde kuşların sürekli üreme ve konaklama amacıyla kullandıkları iki önemli alan belirlendi. Bu alanlar Söğütlü (Oruçbeyli) Göleti ve Demirözü Baraj göletidir (Şekil 2). Bu iki alanda ilkbahar döneminde ornitolojik yönden oldukça zengindir. Birçok yaban ördeği, su ve kıyı kuşları baharın gelmesiyle birlikte alanda sürüler halinde yaşamsal aktivitelerini sürdürmektedirler.



Şekil 2. Bayburt ilinde kuşların en çok kullandığı önemli sulak alanlar haritası.

### Söğütlü (Oruçbeyli) Göleti

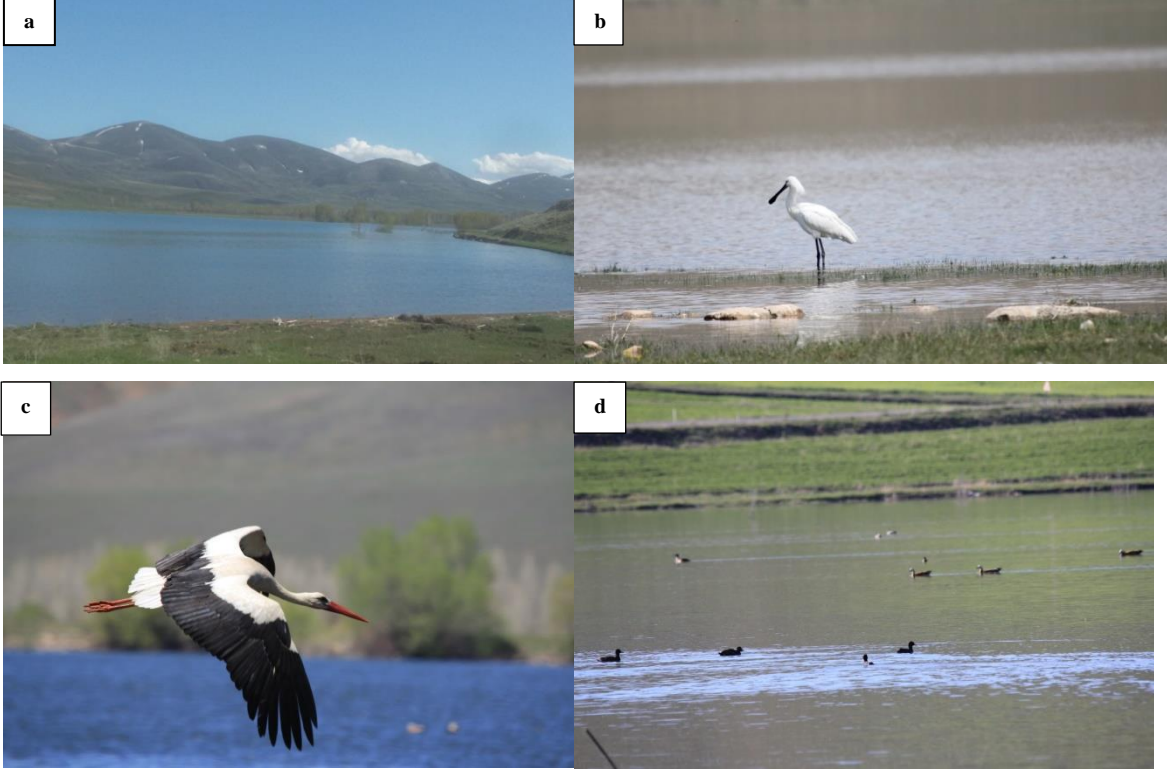
Söğütlü Göleti, Bayburt ili merkez ilçesinde yer alan Söğütlü köyü hudutları içerisinde bulunan sığ bir sulama göletidir. Gölet Bayburt üniversitesinin yaklaşık 10 km kuzeybatısında kalmaktadır (Şekil 3a). Söz konusu göl kış aylarında kalın bir kar örtüsü ile kaplanır. İlkbahardan itibaren yoğun bir kuş hareketliliği başlar. Çok sayıda yaban ördeği, diğer su kuşları alanı üreme, dinlenme, beslenme ve günlük yer değiştirme aktivitelerini gerçekleştirmek amacıyla tercih etmektedir (Şekil 3b,c,d,e,f). Alan yoğun insan ve evcil hayvan baskısı altında bulunmaktadır.



**Şekil 3.** a) Söğütlü Göletinin genel görüntüsü b) Angıt (*Tadorna ferruginea*) sürüsü c) Dere düdükçünü (*Actitis hypoleucos*) d) Çeltikçi (*Plegadis falcinellus*) e) Tepeli batağan-Bahri (*Podiceps cristatus*) f) Uzunbacak (*Himantopus himantopus*).

## Demirözü Barajı

Demirözü Barajı, Bayburt ili Demirözü ilçesinde yer alan Söğütlü köyü hudutları içerisinde yer alır. Demirözü barajı Bayburt il merkezine yaklaşık 32 km uzaklıktadır (Şekil 4a). Söz konusu baraj göleti kış aylarında kalın bir kar örtüsü ile kaplanır. Kış aylarında alanı ötücü kuş türleri dışında diğer kuş türleri tercih etmemektedir. Alanda ilkbahardan itibaren yoğun bir kuş hareketliliği başlar. Çok sayıda yaban ördeği, diğer su kuşları alanı üreme ve konaklama amacıyla tercih etmektedir (Şekil 4b,c,d). Alan yoğun insan faaliyetleri ve evcil hayvan baskısı altında bulunmaktadır.



**Şekil 4.** a) Demirözü Barajının genel görüntüsü b) Kaçıkçı (*Platalea Leucorodia*) c) Ak leylek (*Ciconia ciconia*) d) Sakarmeke (*Fulica atra*).

## Tartışma ve Sonuç

Çoruh Vadisi ve yakın çevresi zengin bir kuş çeşitliliğine sahiptir. Bulunduğu bölgenin geneline göre daha düşük bir rakıma sahip olan Çoruh Vadisi, Kafkasya ile Anadolu arasında süzülerek göç eden yırtıcı kuşlar ile diğer göçmen kuşlar için bir geçiş koridoru görevi görmektedir. Dolayısıyla Avrupa için nadir olan bir çok kuş türünü vadede farklı zamanlarda görmek mümkündür. Çoruh nehrinin Bayburt ili sınırları içerisinde geçmesi bölgenin avifauna çeşitliliğine önemli katkılar sağlamaktadır.

İki yıl süren araştırmada, Bayburt ilinde 49 familyada yer alan 208 tür ve 2 alttür Bozkır şahini (*Buteo buteo vulpinus*), Maskeli kuyruksallayan (*Motacilla flava feldegg*) ile birlikte toplamda 210 kuş tespit edilmiştir. Belirlenen türlerden 88'i yerli, 67'si yaz ziyaretçisi, 17'si kış ziyaretçisi ve 38'i transit göçer olarak gözlenmiştir. Transit göçer türlerin fazlalığı bölgenin bir geçiş güzergahı olarak kullanıldığını kanıtlar niteliktedir.

Alanda tespit edilen türler incelendiğinde; Türkiye’de bulunan 4 akbaba türünün tamamını (Sakallı Akbaba, Küçük Akbaba, Kızıl Akbaba, Kara Akbaba) Bayburt’tagörmek mümkündür. Bu türlerin tamamı bölge için yerli statüsündedir. Belirlenen kuş türlerinin IUCN listesi ile yapılan kıyaslamasında biri EN (Tehlike altında), 4’ü VU (Hassas) ve 9 tanesinde NT (Yakın gelecekte tehlikede) statüsünde yer almaktadırlar.

Bayburt üzerinden kuş göçleri yoğun olarak Ağustos, Eylül ve Ekim aylarında gözlemlenmektedir. Bu aylar havaların giderek soğuduğu ve göç hazırlıklarının başladığı dönemdir. Çoruh Vadisi’ni bir göç geçiş güzergahı olarak kullanan yırtıcı kuşların vadiye özellikle orman açıklıklarında yada sulak alanlarda mola verdikleri görülmüştür. Çalışma alanında belirlenen kuşlar, vadi yatağında; nehir kıyıları boyunca ağaçlarda, ekili arazilerde ve yerleşim birimleri yakınlarında gözlenmiştir. Çalılıklar, doğal ormanlık alanlar, seyrek ağaçlık ve çalılıkların kapladığı kayalık bölgeler ve eğimli çıplak kayalar kuşların gözlemlendiği diğer yaşam alanlarını oluşturmaktadır. Alanda tespit edilen kuşlardan yırtıcı olanlar yüksek kesimlerdeki ormanları, çalılıkları ve kayalıkları tercih ettiği belirlenmiştir.

Literatür araştırmaları neticesinde Bayburt ili kuşlarını konu alan herhangi bir çalışmaya rastlanılmamıştır. Var olan çalışmalar daha ziyade Çoruh Vadisi kuşları üzerinedir (Göktürk ve ark., 2008; Bekir, 2008). Bu araştırma sonucunda elde edilen veriler araştırmacıların bulguları ile büyük oranda örtüştüğü gözlenmiştir.

Göktürk ve ark. (2008), göç eden yırtıcı kuşların ülkemize karadenize kıyısı olan, Batum’dan (Gürcistan) girdiğini daha sonra Borçka Macahel-İspir rotasını kullanıp, gün ışığında uçarak Çoruh Vadisi üzerinden batıya doğru yönelerek Erzurum platosuna ulaştığını belirtmişlerdir. Çalışmamızda süzülerek göç eden bazı kuş türlerinin göç rotası olarak Bayburt semalarını da kullandığı tespit edilmiştir.

Bekir (2008), çalışmasında Bayburt iline de ait bazı ornitolojik kayıtlar vermiştir. Kayıtlarda bölge için önemli olan yırtıcı kuşların varlığından bahsetmiştir. Çalışmamızda, araştırmacının tespit ettiği türlerin tamamı tespit edilmiştir.

Bayburt İl’inde kuşlar için önemli olan iki alan belirlenmiştir. Bu alanlar Söğütlü (Oruçbeyli) Göleti ve Demirözü Baraj göletidir. Bu iki alanda ilkbahar döneminde ornitolojik yönden oldukça zengindir. Birçok yaban ördeği, su ve kıyı kuşları baharın gelmesiyle birlikte alanda sürüler halinde yaşamsal aktivitelerini sürdürmektedirler. Ancak bu alanlara yönelik çevresel baskılar söz konusudur. Çalışmamızda, habitatlara ve kuşlara yönelik tehdit unsurları belirlenmiştir. Kuşlara yönelik tehditler; kaçak avcılık, araç çarpma, otlatma, insan ve hayvan baskısı, habitatlara yönelik tehditleri özetlersek; alan tahribi, drenaj, kirlilik, inşaat baskısı ve tarımsal faaliyetlerdir. Bu nedenle otlatma ve avcılığın üreme döneminde yapılmamasına özen gösterilmeli ve koruma tedbirlerinin belirlenmesi gereklidir. Koruma çalışmaları planlanırken bu alanlara öncelik verilmelidir.

Bayburt, kuş gözlemciliği açısından oldukça önemli bir yerdir (Sezen ve ark., 2011). Türkiye’de önemli kuş göç yolu olan Çoruh nehri vadisinin il sınırları içerisinde de olması bu durumu destekler niteliktedir. Bölgede foto-safari ve kuş gözlemciliği gibi etkinliklerinin yapılması için uygun alanlar mevcuttur. Dolayısıyla bu alanların tanıtılması ve korunması bölge ekonomisine katkı sağlamakla birlikte yaban hayatı konusunda bilinçlenmemize yardımcı olacaktır.

## Teşekkür

Bu çalışma, T.C. Tarım ve Orman Bakanlığı, Doğa Koruma ve Milli Parklar Genel Müdürlüğü tarafından yürütülen “Bayburt İli Tüm Yüzölçümü için Karasal ve İç Su Ekosistemleri Biyolojik Çeşitlilik ve Envanter İzleme Projesi” çalışması kapsamında gerçekleştirilmiştir.

## Kaynaklar

- Akın, G., 2009. *Ekoloji (Çevrebilim) ve çevre sorunları*. Tiyden Yayıncılık. Ankara.
- Balkaya, N., Çelikoba, İ., 2005. Sulakalanlar ve Kızılırmak Deltası. II. Mühendislik Bilimleri Genç Araştırmacılar Kongresi, MBGAK, 17-19 Kasım, İstanbul.
- Bibby, C. J., Burgess, N. D., (1992). *Bird Census Techniques*. Academic Pres Limited, NW1 7DX, London. 257.
- Bekir, S. (2008). *Çoruh Vadisi Kuşları*. Doğu Anadolu Turizm Geliştirme Projesi.
- Dobinson, H. M. 1976. *Bird count*. Keztrel Books. Published by Penguin Books Ltd, hormondsworth, İstanbul. 55.
- Göktürk, T, Artvinli T, Bucak F. (2008) "Artvin kuş faunası"..Artvin Çoruh Üniversitesi, *Orman Fakültesi Dergisi*, 9(1-2), 33-43
- Kaya M., Yurtsever S., Kurtonur C. (1999). Trakya Ornito-faunası üzerine araştırmalar I. *Turkish Journal of Zoology*, 23, 781-790.
- Kızıroğlu, İ., (2009). *Türkiye Kuşları Cep Kitabı*. Ankamat Matbaası, Ankara, 564.
- Kızıroğlu, İ., 2015. *Türkiye Kuşları Cep Kitabı*, Sarıyıldız Ofset ve Matbaacılık, Ankara, 577.
- Sezen, I., Yılmaz, S., Külekçi, A. E. (2011). *Ekoturizm için öneri alanlarıyla Bayburt. Kahramanmaraş: I. Ulusal Akdeniz Çevre ve Orman Sempozyumu*. 26-28 Ekim 2011, Bayburt
- Svensson, L., Mullarney, K., Zatterström, D., 2009, *Collins Bird Guide*, HarperCollins Publishers Ltd. Fulham Palace Road, London, 77-85.