

# YENİDEN YERLEŐTİRME SORUNLARI, ÇÖZÜM ÖNERİLERİ VE BİR ÖRNEK

## Rebitation Problems, Solving Proposes And An Example

Yrd.Doç.Dr. Çiğdem ÜNAL\*

### ÖZET :

Günümüz Türkiye'sinin en önemli sorunlarından biri de kentleşmedir. Bu olgunun temel nedeni kırsal kesimlerden özellikle büyük şehirlere olan göçlerdir. Sürdürülebilir kalkınmanın gereği olan alt yapı inşaatlarının kamulaştırma nedenleriyle yol açtığı göçlerin, hızlı kentleşmedeki olumsuz etkileri giderek artmaktadır. Bu makalede kamulaştırma nedeni ile ortaya çıkan **yeniden yerleştirme**(iskan) sorunlarına değinilmiş, Erzurum Kuzgun Barajı örneğinden hareketle çözüm önerileri sunulmuştur.

### ABSTRACT

One of the most important problem in recent Turkey is fast urbanization. The main cause of that phenomenon is migration from Rural sides to especially big cities. Necessity of substructure constructions for continuity of development causes migration because of expropriation problems. So negative effects on fast urbanization increases by the times goes on. This article includes occoring of rehabilitation problems caused by expropriation and solving proposes from looking to Erzurum Kuzgun Dam sample.

---

\*Atatürk Üniversitesi Kazım Karabekir Eğitim Fakültesi Coğrafya Eğitimi Bölümü Öğretim Üyesi

## GİRİŞ

Yaşadığımız **Habitat II** sürecinde ve **sehirlere vizeli giriş** söyleminin yüksek sesle konuşulduğu günümüz Türkiye'sinde göç olgusunu ve kentsel sorunların tüm boyutlarını bir kez daha tartışmak, konu ile ilgili yeni kavramlara coğrafi yaklaşımlar sergileyebilmek ve elde edilen sonuçların uygulanması için sürekli izlemek diğer disiplinlerde çalışanlardan önce ülkemiz coğrafyacılarına düşen görev olmalıdır.

Sözlük anlamda ailenin ev, köy, kent ve ülke değiştirmesi olan göç ; nüfusun devamlı yaşama bölgelerini kişisel olarak, aileler veya guruplar halinde terk edip, geçici yada sürekli olarak yaşamak amacıyla bir başka yere gitmesi hareketi olarak da tanımlanmaktadır. Kalkınmakta olan diğer ülkelerle birlikte Türkiye'nin de önünde duran göçlerle ilgili en büyük sorun ; sanayileşme süreci ile başlayan, kırsal alanlardan kentlere olan göçlerdir. Söz konusu göç türünde, sayıları az da olsa **gönüllü göçler** yanında egemen nedenleri doğal, ekonomik, kültürel ve politik olan **zorlamalı yada zorunlu göçler** nitelik ve nicelik yönüyle çok daha önemlidir.

Türkiye nüfusunun 1927 yılında % 24.2 'sinin kentlerde, % 75.8 'nin kırsal yerleşmelerde yaşadığını ve bugün bu rakamların % 60 'ı kentsel , % 40 'nın kırsal nüfus haline dönüştüğünü düşündüğümüzde ; kentlerdeki karmaşanın ana nedenini saptamış oluruz. 1945 - 1950 yılları arasında % 0.3 olan kentleşme hızının 1967 - 1970 yılları arasında % 7.2 gibi çok yüksek değere ulaşması, sorunları çözmeye hiçbir zaman unutulmaması gereken temel faktördür. Türkiye'deki göçlerin ; kentler arasında eşitsiz dağılması İstanbul, Ankara ve İzmir'in diğer kentlere göre çok daha fazla göç alması bu şehirlerdeki sorunları oldukça karmaşık hale getirmiştir. Özellikle Metropol'lerdeki nüfus artışı, Merkezi ve Yerel Yönetimlerin yasal, yönetimsel ve organizasyon eksikliklerinin kentleşme hızına ayak uyduramaması ; çevre kirlenmesi, gecekondu sorunları, işsizlik ve diğer beşeri sorunlar yanında son yıllarda asayiş ve güvenlik sorunu da gündeme getirmiştir

Kırsal alanlardan sorununu da kentlere gidenlerde, çalışılan fonksiyonel alanların değişimiyle yeni fonksiyonel alanlara uyum sağlayabilme çabasının ortaya çıkardığı stres faktörü kendi kültüründen, gelenek ve göreneklerinden kopma, büyüklere saygıdan uzaklaşma, kendini yalnız ve korumasız görme sonucunda ; kendilerine koruma mekanizması geliştirme uğraşısı saldırganlık duygularını uyarmaktadır. Yalnızlık ve yabancılaşma duygusu, gecekondu alanlarında hemşehri kümelenmelerini doğurmaktadır. Kendilerini kabul

ettirebilme dürtüsü beraberinde davranış ve ahlak bozuklukları ile kuşak çatışmasını getirmektedir. Bütün bu olgular kentlerdeki hayatın diğer gerçekleri ile birleşince 1 Mayıs 1996 'da İstanbul'da olduğu gibi olumsuz tabloların ortaya çıkmasına neden olmaktadır. Tümüne birden **çarpık kentleşme sorunları** diyebileceğimiz bu olguların temelindeki sorunun şehirlerdeki hızlı nüfus artışı olduğu açıktır.

Yukarıda bahsedilen “zorlamalı göç” nedenlerinin yanında yurdumuzda ve kalkınma çabasındaki diğer ülkelerde gözlenen, giderek daha büyük boyutlarda karşımıza çıkan **zor alım**’ la başka bir deyişle **kamulaştırma** ile ortaya çıkan göçler ve **yeniden yerleştirme planlaması** kavramına değinmek, konuya uygun bir örneğe coğrafi yönden yaklaşmak bu araştırmanın amacını oluşturmuştur.

## 1- YENİDEN YERLEŞTİRME SORUNLARI VE COĞRAFYA İLİŞKİSİ .

Ülkemiz insanların yaşam koşullarını geliştirme ve çağdaş ülkeler seviyesine ulaşmada vazgeçilmez unsur olan ve **sürdürülebilir kalkınma** için gerekli olan alt yapı projeleri yurdumuzda da giderek artan bir sayıda gerçekleşmektedir. Kalkınma için gerekli olan bu projelerin finansal bedelinin ödenmesi dışında, bu projelerden etkilenen ve yıllardır yaşadığı yerleşmelerinden göç ederek alışık olmadıkları bir başka yörede yaşamak zorunda kalmalarının bedelini kendileri ile birlikte tüm toplum ödemektedir. Bu bedelin mümkün olduğu kadar azaltılması **yeniden yerleştirme planları**'nın oluşturmasını gündeme getirmiştir.

Dünyanın birçok ülkesinde olduğu gibi yurdumuzda da uygulamaya konulan barajlar, otoyollar, büyük endüstri tesisleri, havaalanları vbg alt yapı inşaatlarının ortaya çıkardığı göçler önemli boyutlara ulaşmıştır. Nitekim Dünya Bankası verileri, geçtiğimiz on yıl içerisinde Dünyada alt yapı projelerinden etkilenen nüfusun 80 - 90 milyon civarında olduğunu belirtmektedir. Makaledeki örneğe konu olan ve ortalama olarak Dünya'da yılda 300 adet barajın devreye girmesi, yılda yaklaşık dört milyon civarında insanın göçe zorlanması sonucunu doğurmaktadır.

Halen DSİ'ce inşaatı sürdürülen baraj ve diğer su yapılarından 35.000 aile kendi çabalarıyla, 5.000 aile de Devlet eliyle iskan edilme durumundadır. Bu durum önümüzdeki bir iki yıl içinde yaklaşık 200.000 insanın yalnızca DSİ projeleri nedeniyle göç etmek zorunda kalacağını göstermektedir. Önümüzdeki yıllarda inşaatına başlanacak 150 adet baraj projesinden 500 köyde, 60.000 aile yeniden yerleştirme sorunuyla karşı karşıya kalacaktır. Böylece yalnızca DSİ yatırımları ile çok kısa bir devrede 100.000 aile ve 550.000 kişi yaşamak için aynı yada farklı bölgelerde yerleşme arama durumunda kalacaktır.

Uygulamaya konulan altyapı yatırımlarıyla bir taraftan enerji, sulama, içme suyu, yol, havalimanı gibi kalkınmanın devamını sağlayacak vazgeçilemez faydalar sağlanırken her bir yatırım alanında ve çevresinde sebep olunan olumsuz etkilerle ilgili beşeri, fiziki ve biyolojik değişimleri kapsayan alt projeler geliştirilecek ana yatırım projesiyle bütünleşmesinin sağlanması şarttır. Ülkemiz insanının yararına yapılan kalkınma projelerinden etkilenen aile ve bireylerinin mağdur edilmemeleri onların da en azından daha önce yaşadıkları gelir düzeyine çıkarılmaları, çevreyi de bozmayacak şekilde iskanlarının sağlanması açısından **yeniden yerleşim planlarının** en kısa sürede uygulamaya konulması mutlaka gereklidir.

Yeniden yerleşim planlarının yapılması ; ilgili yatırım projesinin gerçekleşmesi sırasında ve sonrasında ortaya çıkacak beşeri problemleri asgari seviyeye, ayrıca bugün gözlenen yatırım gecikmeleri ile maliyet artışlarını da en aza indirecektir. Metropollerde görülen kaçak yapılaşmada heba edilen milli servetin önemsenmeyecek bir bölümü ; yeniden yerleşim planlarının yapımının finansmanı için kullanılması söz konusu planların kaynak sorununu büyük oranda çözmeye yetecektir. Kaldı ki **yeniden yerleşim planları** için Dünya bankası kaynakları kolaylıkla kullanılabilir.

Yeniden yerleşim planları, çok geniş kapsamlı olduklarından birçok disiplini ve kuruluşu ilgilendirmekte ve bu kuruluşlar arasında koordinasyonun sağlanması gerekmektedir. İşte bu noktada **coğrafi bakış** açısının söz konusu planların yapımında ne derece etkili olacağı sorusu gündeme gelmektedir. Gerek kuruluşlar arasındaki koordinasyonun sağlanmasında ve gerekse yeniden yerleşme planlamasının aşağıda belirtilen ana donelerinin toplanıp değerlendirilmesinde ve yeniden yerleşmenin yer tesbitinin tüm aşamalarında, bir üst disiplin olarak **coğrafyanın** ve **Türk Coğrafyacılarının** katkılarının diğer çalışma guruplarından daha öncelikli olması gerekliliği açıktır.

Yeniden yerleşim planlaması için gerekli olan ;

a.) Mühendislik çalışmaları sonucu ortaya çıkan beşeri problemler arasındaki ilişkinin kurulması, olumsuz etkilerinin en aza indirilmesi için gerekli çalışmalar

b.) Proje ile etkilenen nüfusun tesbiti ve demografik özelliklerinin ortaya çıkarılması

c.) Kamulaştırma alanında bulunan arazilerin nitelikleri ve tarımsal faaliyetin türleri

d.) Arazilerin ve yerleşmelerin kısmen kamulaştırılması durumunda, kamulaştırılmayan arazilerin nasıl değerlendirileceğinin tesbiti

e.) Projeden etkilenen insanların proje sonrası yerleşme, iş bulma tercihlerinin ortaya konulması

f.) Yeni yerleşme yerinin tesbitinin tüm aşamalarında aktif katılımın sağlanması

g.) Danışmanlık hizmetlerinin verilmesi ve daha birçok planlama ve hatta uygulama aşamalarında coğrafya ilminin belirleyici kurallarını uygulamak tartışılmaz faydalar sağlayacaktır.

Daha önceki deneyimler, hak sahiplerine yalnızca ödemenin yeterli olmadığını göstermiştir. Eğer yeniden yerleşime zorlananların özel durumlarını ele alan önlemler alınırsa, yeniden yerleşmenin bir bölümü gönüllü hale getirilebilir. Örneğin tarımsal alanlardan çıkarılan insanlar için toprağa dayalı yeniden yerleşme stratejileri tercih edilmelidir. Yeniden yerleşmenin planlanması, uygulanması ve izlenmesi herşeyden önce yeni yasal düzenlemeler ve mevcutların aksaklıklarının giderilmesiyle mümkün olabilir. Konunun daha iyi anlaşılması açısından, Türkiye'deki iskanla ilgili yasal düzenlemeler hakkında bazı bilgileri vermekte fayda görüyorum.

## 2- YERLEŞTİRME (İSKAN) İLE İLGİLİ KURUMLAR VE YASAL DÜZENLEMELER

Osmanlı İmparatorluğu döneminde iskan hizmetlerinin ilk organizasyonu 1872 yılında "Muhacirin Komisyon Alisi" adıyla ortaya çıkan kuruluşla başlatılmıştır. Zamanla artan ihtiyaçlar doğrultusunda çıkarılan yasal düzenlemelerle bu kuruluş, sırasıyla "Muhacirin ve Asayiş Müdüriyeti",

“İskan Müdürlüğü” ve “Toprak ve İskan Genel Müdürlüğü” olarak isim değiştirmiş, son olarakta 3202 sayılı yasa ile 22.5.1985’ te Toprak ve İskan Genel Müdürlüğü kaldırılmış, iskan hizmetlerini yürütme görevi “Köy Hizmetleri Genel Müdürlüğü’ne” verilmiştir.

Cumhuriyet döneminde ; iskan hizmetlerinin daha iyi yapılabilmesi ve dağınık olan yasal düzenlemelerin birleştirilip güncelleştirilmesi amacıyla 21.6.1934 tarihinde 2510 sayılı iskan kanunu çıkarılmıştır. Bu yasa ile özellikle yurdumuza gelen göçmen soydaşların iskanı problemleri giderilmeye çalışılmıştır.

Zaman içinde ortaya çıkan ihtiyaçlara göre 2510 sayılı yasa’ya ek olarak 15 adet yasa çıkarılmış ve yönetmelikler yayınlanmıştır.1960 yıllarından sonra sayıları hızla artan alt yapı inşaatlarının ortaya çıkardığı, zorunlu göçler ve yerleşme problemlerini gidermek amacıyla 2510 Sayılı yasa’ya ek maddeler halinde 16.6.1970 tarihli 1306 Sayılı yasa yürürlüğe girmiştir. Söz konusu bu son yasal düzenleme ile aşağıdaki yenilikler getirilmiştir;

1-) Ekonomik ve savunma amaçlı tesislerin inşaaı veya özel yasaların uygulanması nedeniyle yerleri kamulaştırıp geçim imkanını kaybeden ailelerin iskanı yapılabilmektedir.

2-) Alt yapı hizmetlerinin getirilmesi rantabl olmayan veya elverişsiz yerleşme koşulları nedenleriyle uygun yerleşme yerlerine nakli gereken birden fazla kom, mezra, mahalle, oba gibi köyaltı(geçici) yerleşmelerinin toplulaştırılması mümkün hale gelmiştir.

3-) Özel yasalarla kabul edilenlerin dışındaki iskanlı göçmen uygulaması yürürlükten kaldırılmıştır.

4-) İskan ve iskan şekli isteğe bırakılmıştır.

5-) İskanı hak eden ailelerin, yeter geliri hale gelebilmeleri için toplu ve projeye dayalı iskan edilme zorunluluğu getirilmiştir.

6-) Kaynak yetersizliği nedeniyle, devletçe uygulanan hibe şeklindeki iskan kaldırılmış, bunun yerine uzun vadede taksitler halinde ödenmek üzere borçlandırma hükmü getirilmiştir.

1306 Sayılı Yasa ile 2510 Sayılı Yasa’ya ek 10. madde olarak dahil edilen maddede yapılan tanımlama şöyledir ; “Hükümetce vücuda getirilecek baraj, havaalanı, fabrika, ekonomik ve savunma ile ilgili diğer tesislerin inşaaı, tarih ve tabiat kıymetlerinin korunması gibi amaçlar için yapılacak kamulaştırma veya özel kanunların uygulanması sebebiyle taşınmaz malların

kısmen veya tamamen ellerinden çıkması neticesi yerlerini terketmek zorunda kalanlardan ;

a.) Taşınmaz malları tamamen kamulaştırılanlar

b.) Taşınmaz malları kısmen kamulaştırılıp bu yerleri terk etmek zorunda kalanlar

c.) İskan planlama etütlerinin başladığı bütçe yılı başlangıcından en az üç yıl önce kamulaştırma sahasında yerleşmiş olup taşınmaz malı olmayanlar ; diledikleri takdirde hükümetçe gösterilecek yerlerde 2510 sayılı kanun hükümlerine göre iskan edilirler.”

### 3- 2510 SAYILI YASA İLE YÜRÜTÜLEN YERLEŞTİRME UYGULAMALARI

Yürürlükte olan yasa ile ; yerleştirme işleminin isteğe bağlı olması ve hak sahiplerinin borçlandırılması benimsenmiştir. Tarımsal veya şehirsal iskan olarak uygulanabilen iskan işleminde ise ; **toplu başvurma esası** getirilmiş, tek iskan mümkün görülmemiştir.

**3-1. Tarımsal iskan** : Ekme-biçme veya hayvancılıkla uğraşan ailelere tarımsal iskan uygulaması yapılabilmektedir. Tarımsal iskan projesine göre yerleştirilmesi öngörülen her aileyi geçindirebilecek ve borçlandırmadan dolayı geri ödemelerini yapabilecek kadar gelir sağlamak üzere ; konut, tarım arazisi ve hayvan verilerek işletmek için ihtiyaç duyulan araç, gereç ve işletme kredisi teminine çalışılmaktadır.

**3-2. Şehirsal İskan(Sanayi ve Sanatkar İskanı)** : İlgili yasal düzenlemelere göre şehirsal iskan isteyen ailelere planlanan kentte konut verilerek meslek ve sanatlarını icra edebilecekleri donatım ve işletme kredisi açılabilir. İskan edilen aileler elde ettikleri taşınmaz malların satın alma, yapı ve tesis maliyet bedelleri ile hazine arazisi rayiç bedelleri üzerinden borçlandırmaktadır. Gerçekleşen Borçlar, borçlanmayı takip eden beşinci yılın Ocak ayından başlamak üzere 20 yılda ve 20 eşit taksitte faizsiz olarak geri ödenmektedir. Araç, gereç ve hayvan için alınan borçlar ise 7 yıl vadeli % 10 faizli olarak geri ödenebilmektedir.

Köy Hizmetleri Genel Müdürlüğü'nce yapılan uygulamada iskan işlemleri aşağıdaki aşamalar halinde gerçekleştirilmektedir.

1-) Kamulaştırmadan etkilenen yerleşmelerde bir aylık duyuru ile Devlet eliyle yerleştirme isteyenlerin müracaatları kabul edilmektedir.

2-) Müracatçılardan beyanname ve taahütname alınmaktadır.

3-) Başvuru sahiplerinin taşınır ve taşınmaz mallarının ve gelirin tesbiti yapılmaktadır.

4-)Aileler adına gerçekleşen kamulaştırma bedellerinin "özel iskan fonu" na yatırılması sağlanır.

5-) İtirazlar incelenir.

6-)Düzenlenen şahıslara ait dosyalar "mahalli iskan komisyonu" tarafından incelenir ve-hak sahipleri saptanır.

7-) İskan şekillerine göre ortaya çıkan hak sahibi olan aile sayısı dikkate alınarak ; şehrsel iskan için arsa ve arazi öncelikle hazineye ait kaynaklardan temin edilir. Hazine kaynakları yetersiz ise satın almaya yada kamulaştırmaya gidilir.

8-) Sağlanan arazi üzerinde yerleşme yeri saptanır, imar planı ve arsa işlemleri yapılır.

9-) Konut projeleri hazırlanır.

10-)Yerleşme için alt yapı projeleri yapılır.

11-)Kaynak temininden sonra inşaat ihalesi yapılır.

#### **4-YENİDEN YERLEŞTİRME UYGULAMALARINDA KARŞILAŞILAN SORUNLAR VE ÇÖZÜM ÖNERİLERİ**

Yukarıda anlatılan yeniden yerleştirme uygulamalarında gerek yasal ve ekonomik ve gerekse sosyal faktörler nedenleriyle uygulamalar çoğunlukla başarısız olmakta ve öngörülen sonuçlar alınamamaktadır. Gözlenen sonuçlara göre ; Devlet eliyle iskan edilen aile sayısı yurt genelinde % 25' i geçmemektedir. Geriye kalan çoğunluk kendi imkanlarıyla kırsal yada kentsel iskanı benimsemektedirler. Kırsal alana yerleşenler, plansız yeniden yerleştirmenin olumsuz sosyal, ekonomik, sağlık ve kültürel etkileriyle karşılaştıkları gibi çevresel sorunlara da yol açabilmektedirler. Kendi imkanlarıyla kentsel iskanı benimseyenlerin özellikle büyük şehirlerde yol



açtıkları sorunlar giriş bölümünde açıklanmıştır. Diğer taraftan söz konusu % 75 oranındaki ailelere verilen kamulaştırma bedelleri kişilerin tercihleri doğrultusunda ve çoğunlukla üretken olmayan yatırımlara kanalize olmakta bu da aileler açısından iş, gelir, verim ve istihdam kayıplarına yol açmaktadır.

Devlet tarafından ; yerleşmeye uygun nitelikteki araziler öncelikle Hazine arazilerinden temin edilmektedir. Hazine arazilerinin teminindeki güçlükler nedeniyle özellikle tarımsal iskanda dar boğazlarla karşılaşmaktadır. İskan için arazi kamulaştırması ikinci bir iskana ve yüksek maliyete sebep olmaktadır. Belli bir yatırım projesinden etkilenen aileler kendi yerleşmelerinden uzak bir yörede iskan edilmeyi arzu etmemektedirler. Uzak yörede tarımsal iskanı kabul edenlerde ise çeşitli olumsuz ekonomik, sağlık ve psikolojik etkiler gözlenmekte ve yeni tarım çeşidine ve tekniklerine uyum sağlanmasında sorunlar çıkmaktadır.

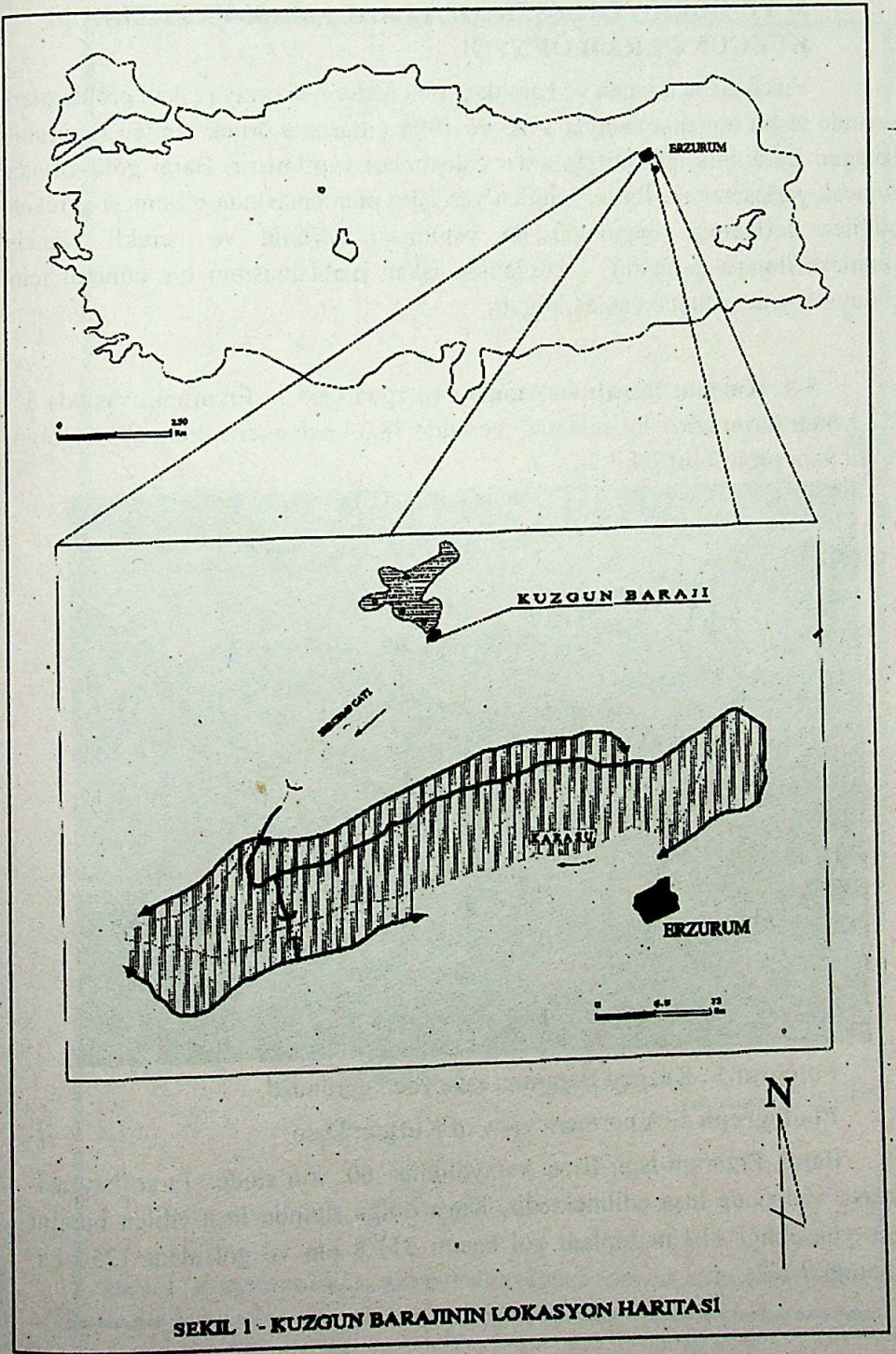
1995 yılı birim fiyatlarıyla tahmini olarak aile başına şehirsiz iskanın maliyeti 850 milyon TL, tarımsal iskanın maliyeti ise 1.3 milyar TL civarında olmuştur. Yerleştirme işlemlerinin ana projeden bağımsız olarak ele alınmasının ortaya çıkardığı finansman eksikliklerinin kamulaştırma, yeniden yerleştirme ile inşaatların eş zamanlı yürütülmesini engellemektedir. Yeniden yerleştirmenin plansız olarak yapılması ; inşaatlardan etkilenen ailelerin gelecekle ilgili belirsizliklere neden olmakta, bu da çeşitli tepkilere neden olmaktadır. Ailelerin alıştıklarından farklı olarak yapılan konutlar dolayısıyla ihtiyaçlarına cevap verilememektedir. Yeniden yerleştirme işlemlerindeki mevcut uygulamalarda gerek kurumlar arası organizasyonun zamanında yapılamaması ve gerekse kamulaştırma bedellerinin “Özel İskan Fonu’na” düzenli bir şekilde ulaşmaması, çeşitli nedenlerle hak sahipliği sayılarında farklılıklar olmasının ortaya çıkardığı sebeplerle zaman kaybı ve uygulamanın olumsuz neticelenmesi söz konusu olmaktadır.

Köy Hizmetleri Genel Müdürlüğünce uygulanan tarımsal iskan amaçlı 191/3 nolu iskan projesinde konutlar net olarak 76.70 m, eklentiler ise 73.40 m olarak belirtilmiştir. 185 nolu projede ise bu rakamlar 79.20 m ve 87.30 m dir. Özellikle Doğu Anadolu da olmak üzere hayvancılığın başlıca geçim kaynağı olan yörelerde konut ve eklentileri için tesbit edilen alanlar aileler için küçük gelmekte, sonradan yapılan ilaveler daha büyük kaynak israfına neden olmaktadır.

Yukarıda açıklanan nedenlerden dolayı özellikle kamulaştırmalarla ortaya çıkan ve düzenlemeleri yürürlükte bulunan yasal yollarla yapılmaya çalışılan yerleştirme işlemlerinde çok çeşitli sorunlarla karşılaşmakta ve sonuçta başarısız olunmaktadır. Yeniden yerleştirme işlemlerinin olumsuzluklarının ortadan kaldırılması, kaynak kayıplarının en aza indirilmesi, işlemlerde gerekli hızın sağlanması herşeyden önemlisi kamulaştırmalar yoluyla göçe zorlanan ailelerin bu işten en az etkilenmelerini sağlayacak işlemlerin başında gerekli yasal düzenlemelerin yapılması şarttır. İskan yasası yeniden düzenlenirken “**Dünya Bankası**”nın deneyimlerinden yararlanmak ve yasayı “**Dünya Bankası Uygulama Talimatı**”na uygun hale getirmek ilerde bankadan sağlanacak kredi teminlerinde kolaylıklar da getirecektir. Bunu yaparken Dünya Bankası Uygulama Talimatının yurdumuz gerçekleri ile uyumlu olup olmamasına dikkat edilmeli ve buna göre uygulanabilir hale getirilmelidir.

İskanla ilgili yasal düzenlemeler sırasında ona paralel olarak **arazi toplulaştırılması** ile ilgili yeni düzenlemelere gidilmesi konunun çözümünde çok önemli kolaylıklar sağlayacaktır. Bu düzenlemelere gidilirken başka bir değişiklik de ; yeniden yerleşim projelerinin ana yatırım projelerini destekleyen alt projelerden biri olarak ele alınmasının sağlanması konusunda yapılması gerekli değişikliklerdir. Alt yapı inşaatlarını gerçekleştiren kurumun yeniden yerleştirmenin tüm aşamalarından sorumlu tutulması şarttır.

Konuyla ilgili yaptığımız araştırmalar ve aşağıdaki örneklediğimiz “**Erzurum Kuzgun Barajı**” göl alanında yaptığımız arazi gözlemlerinden elde ettiğimiz bulgulara göre ; yeniden yerleştirmenin yıkıcı etkilerini ortadan kaldırmak için, mühendislik ve teknik hizmetlerin yanında Sosyal Bilimler’in yardım ve desteğine ihtiyaç vardır ve bu şarttır. Yukarıda önerilen yasal düzenlemelerin yapılması halinde ana yatırım projesinin gerçekleşmesinde birinci derecede söz sahibi kurumların (DSİ, Karayolları, DLH vs) yapacakları yeniden yerleştirme planlamaları ve uygulamaları için bünyelerinde kurulacak konu ile ilgili birimlerin oluşturulmalarına gerek vardır. Bu birimlerde, öncelikle ve özellikle Coğrafya ilminin bilgi ve yöntemlerinden yararlanmak ve Türk coğrafyacılarının katkılarını sağlamak üzere istihdam edilmeleri son derece yararlı bir gelişme olacaktır.

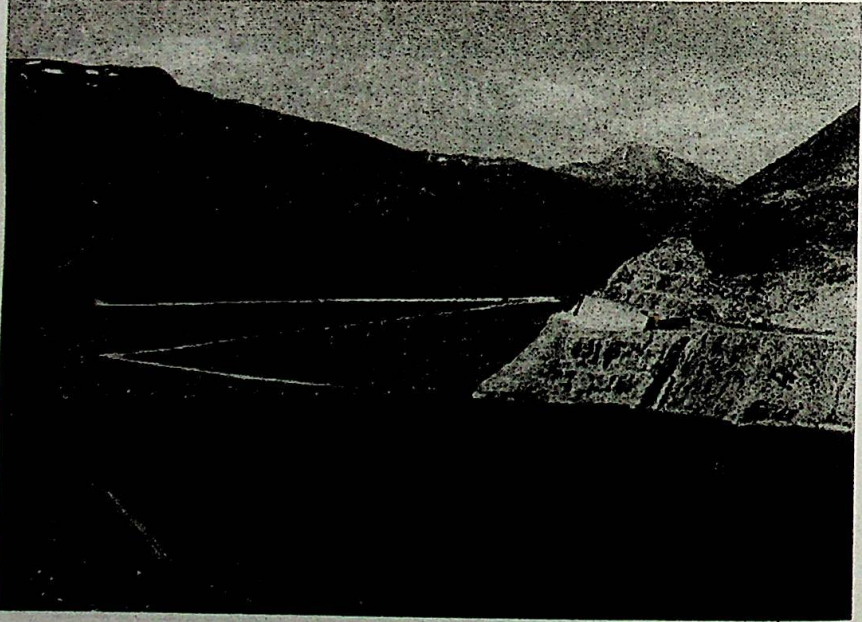


SEKIL 1 - KUZGUN BARAJININ LOKASYON HARTASI

## 5- YENİDEN YERLEŐTİRME PLANLAMASI VE ERZURUM KUZGUN BARAJI ÖRNEĐİ

Yukarıda açıklanan ve kamulaőtırma nedeniyle ortaya çıkan problemleri yerinde tesbit etmek amacıyla 1995 ve 1996 yıllarında örnek seçilen Erzurum-Kuzgun Barajında tarafımızca arazi çalışmalarını yapılmıőtır. Baraj gölü altında kalacak yerleēmelerle ilgili yeniden yerleēm planlamasında bilinmesi gereken bilgiler derlenmiőt, uygulama ile yapılması zorunlu ve gerekli olanlar karőtılaőtırılmaya çalışılmıőt ; böylelikle iskan planlamasının bir bölümü için konuya coĐrafi yönden yaklaőtılmıőtır.

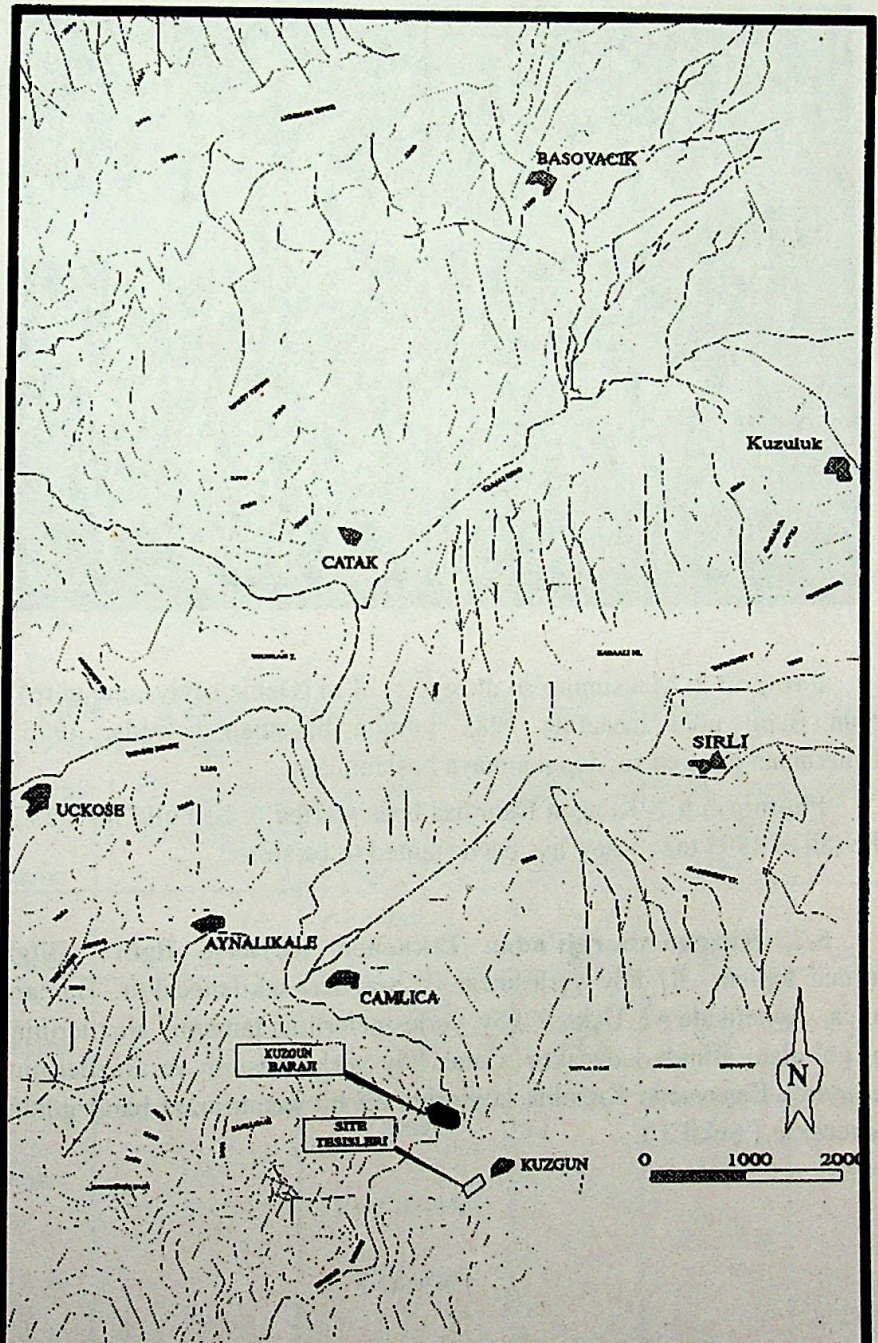
**5-1. Kuzgun Barajı ve Amacı :** Kuzgun barajı ; Erzurum ovasında 51 752 hektar tarım arazisini sulamayı ve yılda 38.3 Gwh enerji üretmeyi öngören bir alt yapı projesidir(Őekil 1-2).



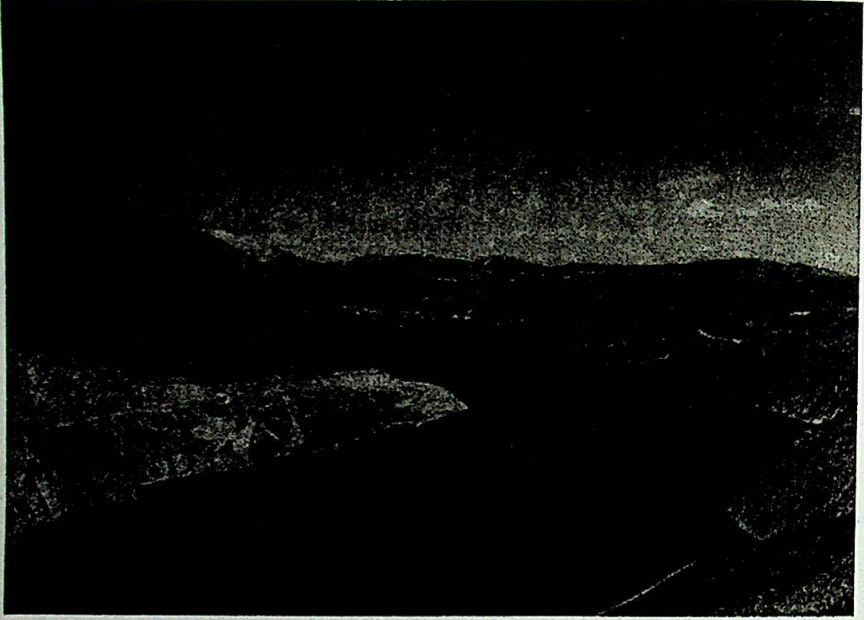
**FotoĐraf 1 .** Kuzgun Barajının kuzeyden görünüőü.

**Photograph 1.** A northern view of Kuzgun Dam.

Baraj Erzurum-İspir-Rize karayolunun 60. km'sinde, Fırat havzası-Serçeme vadisinde inşa edilmektedir. Kaya dolgu tipinde inşa edilen barajın gövde yüksekliĐi 114 m., toplam göl hacmi 311.8 hm ve göl alanı 1250 ha. dır(FotoĐraf 1-2).



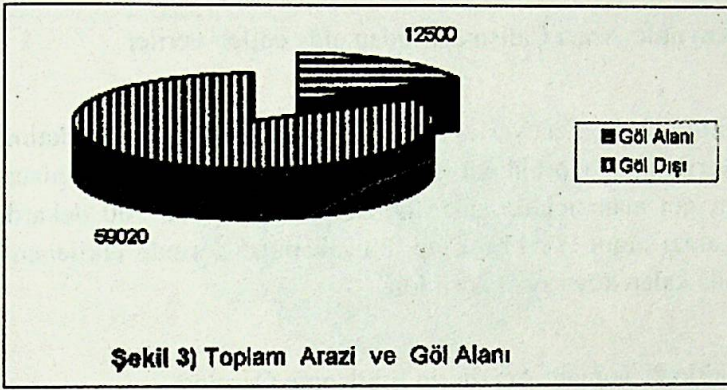
SEKIL 2 : KUZGUN BARAJI YAKIN CEVRESININ TOPOGRAFYA HARITASI



**Fotoğraf 2.** Maksimum su düzeyi 2114 m.(Deniz seviyesine göre) olan Kuzgun Baraj gölü İnşaatına 1985 yılında başlanan barajda, 1995 yılı sonbaharından itibaren su depolanmaya başlanmıştır.

**Photograph 2.** Kuzgun Dam has been started to be build in 1985 , and by the fall of 1995 the water has been stanted to be stored.

**5-2. Kuzgun Barajı'ndan Etkilenen Köylerle İlgili Bilgiler:** Baraj'dan toplam 6 köy yerleşmesi ve arazileri etkilenecektir. Bunlardan; Çamlıca, Aynalıkale ve Üçköse köy yerleşmelerinin tamamı, arazilerinin bir kısmı göl alanı altında kalacaktır. Çatak köy yerleşmesinin ve arazilerinin bir kısmı ayrıca Başovacık, Kuzuluk köylerine ait bir kısım arazi baraj gölünden etkilenecektir ( Şekil 3 ).



**Şekil 3.** Toplam Arazi ve Göl Alanı  
**Figure 3.** Total field and lake area.

Gölealtında 1250 ha. arazinin kalacağı Kuzgun Barajında, toplam 765 kişi projeden etkilenecektir (Tablo 1).

**Table 1.** Kuzgun Barajı Göl Alanında kalan Konutlar ve Etkilenen Nüfus (1990 Nüfus Sayımı).

**Table 1.** The number of houses and the population a vournel Kuzgun Lake.

Köyün Adı	Konut ve Eklentisi Sayısı	Resmi Bina	Köy Nüfusu	Etkilenen Nüfus	Oran %
Çamlıca	104	1 İlkokul 1 Cami	220	220	100
Aynalıkale	67	1 İlkokul 1 Cami	130	130	100
Üçköşe	140	1 İlkokul 1 Sağlık Ocağı 1 Karakol 1 T.K. Koop	321	321	100
Çatak	25	1 İlkokul	194	94	48

**Kaynak:** Arazi Çalışmalarından elde edilen veriler

Tablo 2’de her yerleşmenin gölalanında kalan ve kalmayan arazi oranları verilmiştir. Görüldüğü gibi proje ile ilgili köylerin toplam arazisi 71 520 dekar, göl alanı içinde kalan arazi toplamı ise 12 500 dekar’dır. Toplam etkilenen arazi oranı % 17,5 olup, bu rakamın üzerinde etkilenen köy sayısı dört, altında kalan köy sayısı ise ikidir.

**Tablo 2.** Toplam Arazilerin Etkilenme Oranları.

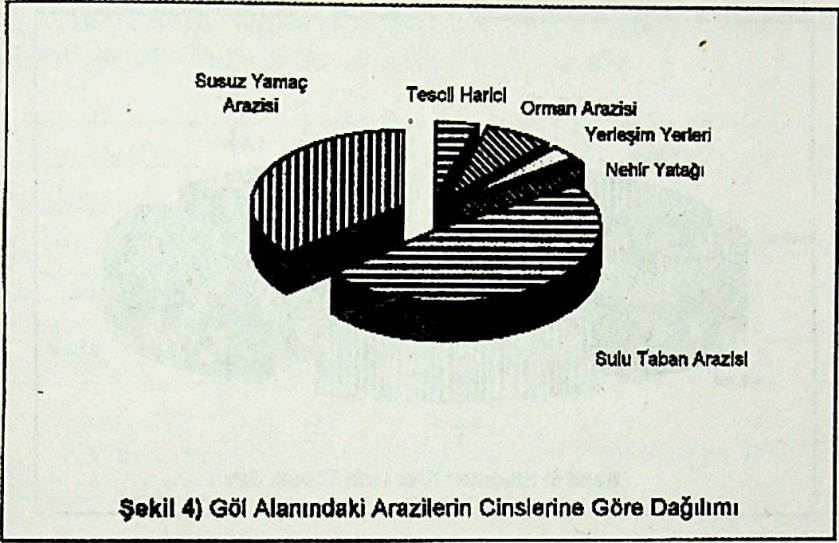
**Table 2.** The proportion of the field which have been effected.

Sıra No	Köyün Adı	Göl Alanı İçinde kalan Arazi dekar	Göl Alanı Dışında Kalan Arazi dekar	Toplam Arazi dekar	Oran %
1	Çamlıca	2750	11450	14200	19.4
2	Aynalıkale	2220	7480	9700	22.9
3	Üçköşe	3520	10580	14100	25.0
4	Çatak	3220	14180	17400	18.5
5	Kuzuluk	130	10590	10720	1.2
6	Başovacık	660	4740	5400	12.2
	TOPLAM	12500	59020	71520	17.5

**Kaynak :** Erzurum Tapu Kadastro Bölge Müdürlüğü, DSİ VIII Bölge Müdürlüğü verileri

Şekil 4 ve Tablo 3’de yerleşim yeri göl alanı içinde kalan köylere ait, göl alanı dışındaki arazilerin cinslerine göre dağılımı verilmiştir.





Şekil 4. Göl Alanındaki Arazilerin Cinslerine göre dağılımları.

Figure 4. The degree of the kinds of the fields around the lake.

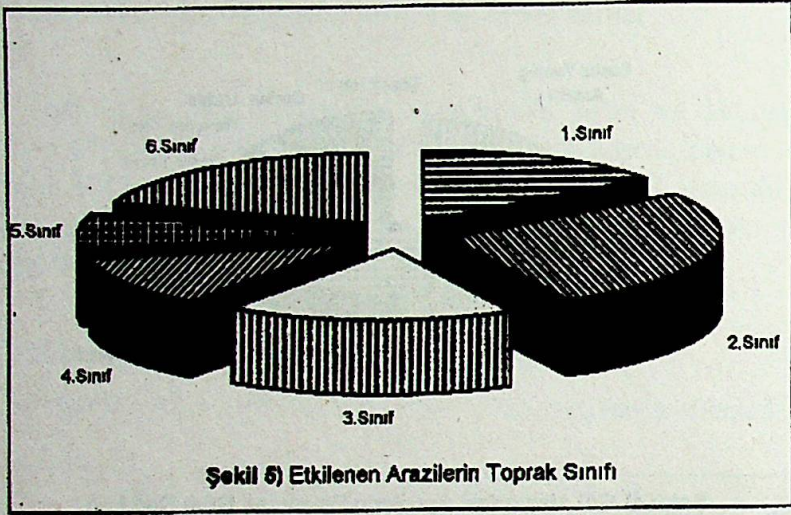
Tablo 3-Göl Alanında Kalan Arazilerin Cinslerine göre Dağılımı.

Table 3. The degree of dispersion fields according to it's kind.

	Arazi Cinsi	Miktarı Dekar	Oranı %
1	Sulu Taban Arazisi	5420	43.40
2	Susuz Yamaç Arazisi	4050	32.40
3	Tescil Harici	17400	13.90
4	Orman Arazisi	820	6.54
5	Yerleşmeler	350	2.80
6	Nehir Yatağı	120	0.96
	TOPLAM	28160	100.00

**Kaynak :** Tapu ve Kadastro, DSİ Bölge Müdürlüğü Veriler.

Şekil 5 ve Tablo 4'de ise etkilenen köylerin toplam arazilerinin toprak sınıflarına ilişkin oranları gösterilmiştir.



Şekil 5. Etkilenen arazinin Toprak Sınıfı.

Figure 5. The soil classification of the effected fields.

Tablo 4. Etkilenen Köylerin Toplam Arazilerinin Ana Toprak Sınıfına Göre Dağılımı.

Table 4. The degree of the dispersion of the effected villages according to the main soil classification.

Arazi Sınıfı	Miktarı Dekar	Oran %
1. Sınıf	11080	15.49
2. Sınıf	19560	27.35
3. Sınıf	12470	17.43
4. Sınıf	8300	11.61
5. Sınıf	6030	8.43
6. Sınıf	14080	19.69
TOPLAM	71520	100.00

Kaynak : DSİ Verileri.

Tablo 5 . Yerleşme Yeri Göl Alanı İçinde kalan Köylerin Göl Alanı Dışındaki Arazilerinin Cinslerine Göre Dağılımı.

**Table 5.** The degree of dispersion of the villages which are with in the border of the lake and which have fields out of the lake.

Arazinin Cinsi	Çamlıca	Aynalıkale	Üçköse	Çatak
Mera (3,4)	5700	2640	2550	2060
Tapulu Arazi (2,3)	2510	2170	5740	8750
Orman	1730	1870	1900	2790
TescilHarici (6,7)	1510	800	390	580
TOPLAM	11450	7480	10580	14180

**Kaynak :**Erzurum Tapu ve Kadastro Bölge Müdürlüğü, DSİ VIII Bölge Müdürlüğü Verileri.

**5-3. İskan Çalışmalarının Bugünkü Durumu :** Kuzgun Barajının Yapımına 1985 yılında başlanmasına rağmen, yukarıda konu edilen aksamalar nedeniyle baraj gölü altında kalacak köylerin iskanı ile ilgili çalışmalardan sonuç alınamamıştır. Makale yazımı sırasında Köy Hizmetleri Erzurum X Bölge Müdürlüğü'nce bir taraftan 2510 sayılı yasaya göre iskan çalışmalarına devam edilirken diğer taraftan 442 sayılı köy kanununa dayalı olarak yer tesbitlerine devam ediliyordu. Etkilenen köylerin iskan talep ve sonuçları ile ilgili bilgiler Tablo 6' da verilmiştir.

**Tablo 6 .** Kuzgun Barajından Etkilenen Köylerin İskan Talebi ve Sonuçları.

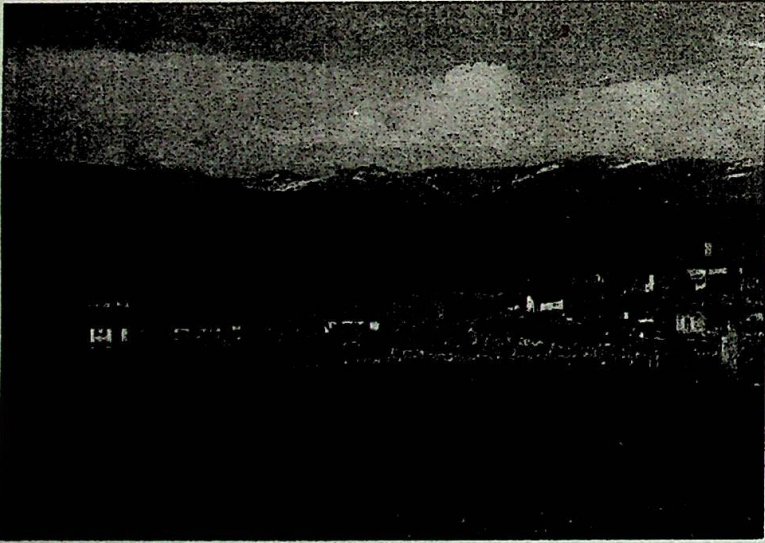
**Table 6.** The accomination demand of the villages who are effected by the dam and it's results.

KÖY ADI	Dilekçe ile müracaatlı bulunandı	İskan için evrakları ile başvuruda bulunandı			Kamulaştırma bedellerini özel iskan formuna yetirmeyi kabul ve taahhüt edenler			Hak sahibi olan aileler			Hak sahibi olmayan aileler		
		Sehirsel İskan	Yarımsel İskan	Toplam İskan	Sehirsel İskan	Yarımsel İskan	Toplam İskan	Sehirsel İskan	Yarımsel İskan	Toplam İskan	Sehirsel İskan	Yarımsel İskan	Toplam İskan
ÇAMLICA	7	37	-	37	35	-	35	10	-	10	27	-	27
AYNALIKALE	-	7	-	7	6	-	6	6	-	6	1	-	1
ÇATAK	15	85	15	100	37	9	46	35	8	43	50	7	57
ÜÇKÖSE	32	25	62	87	20	30	50	11	10	21	14	52	66
TOPLAM	54	154	77	231	88	39	127	62	18	80	92	59	151

**Kaynak :** Köy Hizmetleri X Bölge Müdürlüğü Verileri

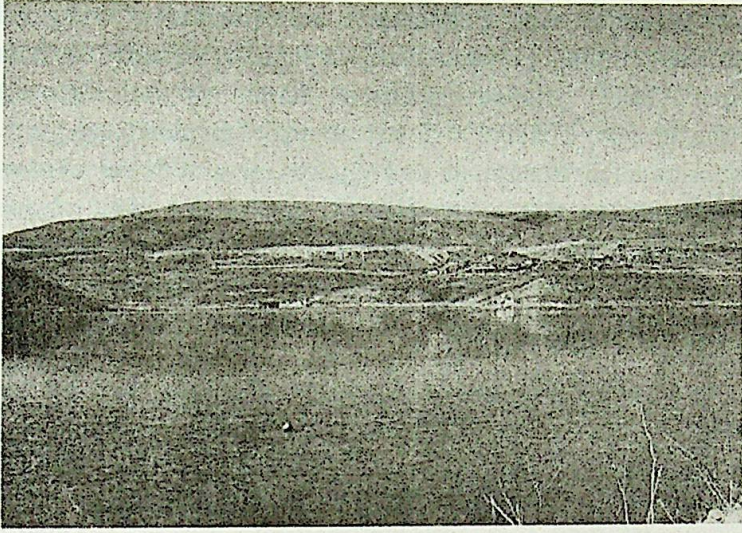
Şehirsel iskan talep eden 62 hak sahibi aile iskanlarının ; İstanbul, Bursa, İzmit ve Adapazarı illerinde sağlanmasını istemişlerdir. Bu istek bugüne kadar ilgili kuruluşlarca karşılanamamıştır. Sorunu kısmen de olsa karşılayabilmek amacı ile, Kayseri’de yapımı devam eden Yamula Barajında etkilenen aileler için yaptırılan konutlarda, 24 ailenin iskan edilebileceği hak sahibi ailelere duyurulmuş, yalnızca 14 aile

Kayseri ili Kocasinan ilçe merkezindeki şehirsel iskanı kabul etmişlerdir. Bu konutlar şehir merkezinde 3 katlı 6 daireli bloklardır.



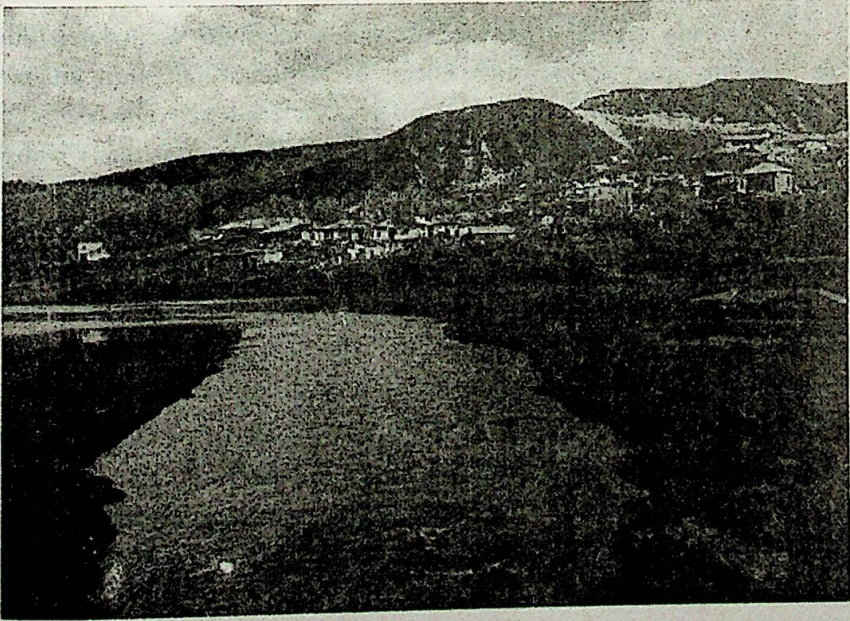
**Fotoğraf 3-** Baraj gölünde su seviyesinin yükselmesiyle bir kısım evleri su altında kalan Üçköse köyü

**Photograph 3.** Üçköse village, some housen were submerged when the wather level was raised.



**Fotoğraf 4-** Göl Alanı altında kalacak Aynalıkale köyü.

**Photograph 4.** Aynalıkale village, which will be submerged in the lake area.



**Fotoğraf 5-**Kuzgun Baraj Göl alanında kalacak olan Çatak köyü.

**Photograph 5.** Çatak village which will be submerged in the lake area.

**5-4. Kamulaştırma Çalışmaları ve Sorunları :** DSİ VIII. Bölge Müdürlüğü'nce yürütülen göl alanındaki yerleşmeler ve arazileri kamulaştırma çalışmalarına 1985 yılından itibaren başlanmış ve tamamlanmıştır. Kamulaştırmalar için 13.500.000 \$ harcanmıştır. Bugünkü işleyiş biçimi ile gerek kamulaştırma için finansman dar boğazları, gerekse bedel artırma (Tezyidi bedel) davalarının uzaması, ödemelerdeki gecikmeler hak sahiplerini güç durumda bırakmaktadır.

## SONUÇ VE ÖNERİLER

Kuzgun barajı ile ilgili yaptığımız bu çalışmada “yeniden yerleştirme planlamasının” önemini yerinde saptama fırsatı bulduk. Planlamanın olmayışı, yasal düzenlemeler, örgütlenme biçimleri ve sorumlulukların bölüştürülmesinden kaynaklanan nedenlerle ; projeden etkilenen yöre insanının iskanları henüz sağlanamamıştır. Oysa ki yasal düzenlemelerden sonra oluşacak yeni bir anlayış, organizasyon ve yetki karmaşasına son verilmesi halinde ve herşeyden önce iyi bir planlamanın yapılmasıyla aşağıda belirlenen sorunların aşılması mümkün olabilecektir.

a.) Yukarıda verilen ilgili tablolar incelendiğinde, projeden etkilenen köylerin ; toplam arazi varlıklarının ancak %18'inin (12500 da.) göl altında kaldığı görülmektedir. Arazi varlığı gölden en çok etkilenen Üçköse köyünde bile bu rakam % 25 oranındadır. 1. ve 2.sınıf tarım arazisi varlıkları 30.640 da iken, bunun 5420 dekarı göl altında kalmıştır. Yapılan anket çalışmalarında projeden etkilenmeyen arazi varlığının köy nüfuslarına yetecek kadar olduğu saptanmıştır. Yörede egemen ekonomik faaliyet hayvancılıktır. Aynalıkale ve Üçköse köyleri arazilerinin dışında ayrıca yaylaları mevcuttur. Bu nedenle projeden etkilenmeyen arazilerde yapılacak hayvancılık ve ekip-biçme faaliyetlerinin ailelerin geçimini sağlayacağını bizzat köylüler ifade etmişlerdir.

b.) Şehirselleşme talep eden 62 ailenin önemli bir bölümü şehirselleşme talepli, kırsal iskanın sağlanmasındaki kuşku üzerine talep etmişlerdir. İstanbul ve Bursa dışında iskanlarının sağlanması durumunda köylerinde kalmayı istemektedirler. Nitekim Kayseri için 64 aileden ancak 14 aile talepte bulunmuştur.

c.) Şehirselleşme talep eden ailelerin bir bölümü, köylerinde mal varlıkları olan, ancak vaktiyle şehirlere göç etmiş ailelerdir.

d.) Köy Hizmetleri Bölge Müdürlüğü'nce 2510 sayılı yasa gereğince yürütülen iskan işlemlerinin gecikmesi ve başarısız olması sonucunda ; yöre insanının talebi üzerine bu defa 442 sayılı köy kanununa göre eski yerleşmelerin yakınında, gölden etkilenmeyecek yeni yerleşme yerlerinin alt yapı çalışmaları başlatılmış, henüz kayda değer bir sonuç alınamamıştır. Bu da şehrsel iskana talebi arttırmıştır. Nitekim 130 nüfuslu Aynalıkale köyünde, 21 aileden yalnızca 6'sı iskan için (şehrsel ) talepte bulunmuş, geriye kalan 15 aile iskan uygulamalarının başarısız olmaları nedeniyle iskan talebinde bulunmayıp, göl alanı dışında kendi imkanlarıyla yeni yerleşmelerini yapmaktadırlar.

e.) Mevcut uygulamada hak sahiplerinin kamulaştırmadan elde edeceği tüm gelirlere yeniden yerleşimin finansmanında kullanmak üzere el koyulmaktadır. Bu durumun yeni yasa tasarısında mutlaka düzeltilmesi gerekmektedir.

Evrensel kent sorunlarının yalnızca Devletler eliyle çözülebileceği sonucuna varılan Vancouver'deki **Habitat I**'in işaret ettiği çözüm yolları, kentleri çevreleyen gecekondu kümelerini engelleyemedi. Yeni bir bilinç, yeni bir anlayış ve davranış ile toplanan **İstanbul Habitat II**'de "yeniden yerleşim planlaması " için özel oturumlar düzenlendi. Makalenin yazımı sırasında henüz yayımlanmadığı için, "**Küresel Eylem Planı**" ve "**İstanbul Deklarasyonu**"nun neler içerdiğini öğrenme fırsatımız olmadı. Temennimiz ve önerimiz ; Türk coğrafyacıların en etkin biçimde rol alacağı "**Ulusal Habitat**"ın en kısa sürede yapılması ve yeniden yerleşim planlamasının detaylarının tartışılmasıdır.

## BİBLİYOGRAFYA

- Doğanay, H, 1994. Türkiye Beşeri Coğrafyası, Gazi Büro Kitabevi, Ankara
- Doğanay, H, 1991. Demografya, Atatürk Üniv. Fen-Edebiyat Fak. Coğrafya Bölümü, Erzurum
- DSİ, 1985. Kuzgun Barajı Kamulaştırma Raporları(yayınlanmamış)
- DPT, 1994(Nisan) Yedinci Beş yıllık Kalkınma Planı-Kentler ve Diğer Yerleşme Gurupları Nüfus Tahminleri
- İskan Kanunu(2510) 14(6)1934, 21.6.1934 tarihli Resmi Gazete,sayı 2733
- İskan Kanunu Uygulama ve Özel İskan Fonu Yönetmeliği, 9 Kasım 1989 tarihli Resmi Gazete,  
Sayı 20337
- Köy Hizmetleri Genel Müdürlüğü, İskan Kanunu uygulama raporları (yayınlanmamış)
- Köy İşleri Bakanlığı Toprak İskan İşleri Gn. Md. ; Tarımsal ve Şehirsal İskan Projesi 1977-1986, Ankara.
- Tarım Orman ve Köy İşleri Bakanlığı, Köy Hizmetleri Genel Müdürlüğü, Arazi İskan Dairesi Başkanlığı Seminer Notları, 1991, Ankara.
- Tunçdilek, N., 1967. Türkiye İskan Coğrafyası, Kır İskanı(Köy Altı İskan Şekilleri), İ.Ü.Edebiyat Fak.Yay. 1283, Coğrafya Enstitüsü Yay. No: 49, İstanbul.
- Türkiye İstatistik Yıllığı, 1995 (Türkiye’de kentsel ve kırsal yerler).