

Bir Kente Göçün Hikâyesi: Süreçler, Bütünleşme ve Aidiyet

A story of migration to a city: Processes, integration and belonging

Hatice Turut^{1*}, E. Murat Özgür²

¹Sakarya Üniversitesi, Fen-Edebiyat Fakültesi, Coğrafya Bölümü, Sakarya

²Ankara Üniversitesi, Dil ve Tarih-Coğrafya Fakültesi, Coğrafya Bölümü, Ankara

Öz: Bu araştırma, göçmenlerin görüş ve deneyimlerinden yararlanılarak, Türkiye'nin Doğu ve Güneydoğu bölgelerinden Antalya'ya gelen göçmenlerin göç sürecini, sosyo-mekânsal bütünleşme ve aidiyet düzeylerini ve göçmenlerin geri dönüş eğilimlerini belirlemeyi amaçlamaktadır. Araştırma, Antalya'nın sosyo-ekonomik gelişmişlik düzeyi farklı üç mahallesinde amaca yönelik ve kartopu örnekleme yöntemleri kullanılarak ulaşılan on beş Doğu ve Güneydoğu Anadolu kökenli göçmen ile yapılan derinlemesine görüşmelere dayanmaktadır. Çalışmanın bulgularına göre, katılımcıların göç sürecini başlatan ve devam ettiren en önemli faktör, sosyo-mekânsal bir sermaye olan göçmen ağlarıdır. Çalışmanın en önemli bulgusu, göçmenlerde farklı mekânsal aidiyet duygularının gelişmiş olmasıdır.

Anahtar Kelimeler: Göç, sosyo-mekânsal sermaye, kültürleşme, aidiyet, yer kimliği, Antalya

Abstract: By making use of the views and experience of the migrants, this research aims to determine the migration process and the socio-spatial belonging levels of the migrants who arrived in Antalya from the Eastern and South-eastern regions of Turkey and the tendencies of migrants to return. The research relies on the in-depth interviews with some fifteen migrants of Eastern and South-eastern Anatolian origin who were reached by using the purposeful and snowball sampling methods in three different neighborhoods of Antalya with different levels of socio-economic development. The interviews recorded in a voice recorder by using semi-structured interview questions were first subjected to deciphering and then were conceptualized. According to the findings, the most important factor which initiated the migration process of the participants is the network of citizens. The most important finding is that different feelings of spatial belonging have developed in the migrants.

Keywords: Migration, socio-spatial capital, acculturation, belonging, place identity, Antalya

1. Giriş

Dünyanın her yerinde yeni dinamiklerle farklı ölçeklerdeki mekânsal birimlerde ve hemen hemen tüm toplumlarda artan insan hareketliliği süreci, nüfusun yeniden dağılışında ve yeni sosyal yapıların ortaya çıkışında önemli rol oynamaktadır. Hem ulusal sınırlar içinde hem de uluslararası boyutta gerçekleşen insan akışları sayesinde, aynı zamanda belirli yerlerde toplanan göçmenlerle o yerlerin eski sakinleri bir arada yaşamaya başlamaktadır. Bu birlikte yaşama, farklı özelliklere sahip etno-kültürel grupların birbiriyle temasını ve karşılıklı etkileşimini sağlamak suretiyle bir kültürleşme süreci yaratmaktadır (Berry, 2001). Böylece yeni bir fiziki ve sosyal çevreye giren göçmen grubu

*İletişim yazarı: H. Turut, e-posta: haticeturut@gmail.com

Makale Geliş Tarihi: 16.01.2018

Makale Basım Uygun Tarihi: 16.04.2018

üyelerinin geliştirecekleri stratejiler, onların sosyal ve mekânsal aidiyetlerinde kritik roller oynayabilmektedir.

Şüphesiz ki çeşitli aktörler ve yapılar, göçmenlerin göç, kültürleşme ve yeni bir kimlik oluşturma süreçlerindeki tutum ve davranışlarında etkili olmaktadır. Hareket eden insanlar, hem göç hem de yer değiştirmenin ardından gerçekleşen kültürleşme süreçlerinin değişik evrelerinde (göç kararı alma ve hedef belirleme, varış yerinde tutunma, varlığı sürdürme, yeni bir yere ve topluma alışma ve kaynaşma vb.), göç hedefi olan kentsel alanlarla dolayısıyla topluluklarla ilişkilerinde aile, akraba, arkadaş ve hemşeri gibi göçmen ağlarının temelini oluşturan çeşitli yerel bağlarını (Mulder, 2014), lokasyona özel sermayelerini (DaVanzo, 1981) veya sosyal sermayelerini (Bourdieu, 1980) kullanmaktadır. Bu bağlamda düşünüldüğünde; bir yandan sosyo-mekânsal bir sermaye olarak ağlar, göçmenlerin göç kararında, davranışında ve gittikleri mekânda kültürleşmesinde; diğer yandan da varış mekânının ve içine girilen toplumun özellikleri, göçmenlerin mekânsal ve toplumsal aidiyet ve kimlik oluşturmada önemli etkilere sahip olmaktadır.

Önceki çalışmalar sosyal ağların göç edenlerin göç sürecinde çok önemli işlevler gördüğüne işaret etmiştir (bkz. Boyd, 1989; Elrick, 2005; Elrick ve Ciobanu, 2009; Epstein, 2008; Fawcett, 1989; MacDonald ve MacDonald, 1964; McKenzie ve Rapoport, 2007; Munshi, 2003; Ritchey, 1976) ve bu çalışmalarda, arkadaş ve akrabaların dolayısıyla ağların göç akışları üzerindeki etkilerine ilişkin güçlü kanıtlar sunulmuştur (Görllich ve Trebesch, 2008). Türkiye’de yapılan göç ve kent araştırmalarında, aile-akraba ve hemşerilik ilişkilerinin göç edilecek kentin ve kent içinde yerleşilecek bölgenin seçiminde, ek olarak göç hedefi olan kentsel mekânlara ve topluluklara göçe katılanların uyum sağlamasında ve bütünleşmesinde önemli roller oynadığına ilişkin bulgulara ulaşılmıştır (Bal, 1997; Çağlayan vd., 2011; Çelik, 2008; Erder, 1995; Erman, 1996; Güneş-Ayata, 1991; Hart, 1969; Köse, 2008; Kurtoglu, 2005; Önen, 1997; Sewell, 1964; Tezcan, 2008; Yasa, 1966).

Literatürde göç, gecekondulaşma ve kentleşme olgularını bir arada ele alan pek çok çalışma bulunmaktadır ve özellikle 1950-70 yılları arasında doğrudan gecekondulu ve göç konusunu işleyen akademik araştırmalar genel olarak yeni kentlilerin kimliği ve aidiyetlerine odaklanmıştır (Şenyapılı, 2006:94). Göç çalışmalarında 1970 sonrasında da kırdan kopma, kırsal dönüşüm ve kentsel uyum (Kıray, 1970), kır ve kentteki dönüşümün yanı sıra kentteki kurum ve aktörlerin irdelenmesine (Tekeli, 1970; Tekeli vd., 1976) yönelik çalışmalar devam etmiştir. Değişen göç yapısını kronolojik bir düzlemde ele alan Tekeli (2008), Türkiye’nin göç olgusunun merkezine modernite projesini yerleştirmektedir. Bu olguya kültürel etkileşim kuramları çerçevesinden bakan Tekeli’ye (2008:62) göre, iki kültürün etkileşmesi söz konusu olduğunda her ikisinde de belli dönüşümlerin olması oldukça olağan bir durumdur. Her ne kadar tek yönlü bir dönüşümün modernitenin özgüvenini yansıttığı düşünülse de 1980’lerdeki tartışmalar bu özgüvenin güçlü bir dayanağa sahip olmadığını göstermiştir.

Kabaca 1980’li yıllar öncesinde göç sürecine katılan göçmenler, yaşamlarını umut kültürü içinde sürdürmüş (Peker, 1999:303) ve modernitenin kurumsallaşmasıyla oluşturulan meşruiyet kalıplarının yerleşme olanağı bırakmamasından dolayı kendi başlarının çaresine bakmak zorunda kalınca çözümü gecekondulu inşa etmekte bulmuştur (Tekeli, 2008:55). Ardından kurumlaşmamış küçük mülkiyet, esnek emek ilişkileri ve giriş-çıkışın yoğun olduğu katma değeri düşük bir sektör oluşmuş ve böylece kentsel iş gücü piyasasında bir farklılaşma meydana gelmiştir (Peker, 1999:300). 1980’li yılların sonu ve 1990’lı yıllardan itibaren ise literatüre (Bilgili vd., 1996, Göktürk, 1996, Kaya, 2009, Yücesahin ve Özgür, 2006) teröre bağlı olarak gerçekleşen ‘zorunlu göç’ olgusu dahil olmuştur. Aynı zamanda Türkiye’nin liberal politikalarla beraber hızlı bir kentleşme sürecine girmesi kentlerdeki ayrışma ve kutuplaşma olgusunu derinleştirmiş ve yerel ilişki ağları dikkate alındığında göçle gelen gecekondulu nüfus kentsel mekânda heterojen bir toplum yaratmıştır (Erder, 1996). Eski kent sakinlerinin yeni gelenlerin kentli gibi davranmasına yönelik beklentiler ve bu beklentiye karşılık

veremeyen kent yoksullarının kentteki varlıklarını sürdürme biçimleri ve bu amaçla geliştirdikleri stratejiler göz önünde bulundurulduğunda bireylerin söz konusu ilişki ağları içinde kendini değiştirebilme yeteneklerinin aslında bunun geçici bir süreç olarak değerlendirilebileceğini göstermiştir (Işık ve Pımarcıoğlu, 2001).

Göçe katılan bireylerin/hane halklarının geliştirmiş olduğu kültürleşme stratejileri ve hedef alanda şekillendirdikleri yeni kimliklere ilişkin de bir literatür birikiminden söz edilebilir. Çevre psikolojisi bağlamında yapılan bu çalışmalarda kentsel bütünleşme (Göregenli 2014; Göregenli ve Karakuş, 2014a; Karakuş ve Göregenli, 2008), kent kimliği ve aidiyeti (Göregenli ve Karakuş, 2014), yer bağlılık ve yer kimliği (Göregenli vd., 2014; Karakuş, 2014; Karakuş vd. 2014) ele alınmış ve iç göçe katılanların da tıpkı uluslararası göçmenler gibi bir kültürleşme sürecine girdiklerine vurgu yapılmıştır (Göregenli ve Karakuş, 2014: 102). Kim'in (1988) çalışmasında göçmenlerin zaman içinde çeşitli kültürleşme stratejilerini keşfederek birinin diğerine oranla daha yararlı olduğuna karar verebileceğini ifade edilmiş, Navas vd. (2007) ise kültürleşme sürecinin yaşam alanları ve kültürleşme biçimleri açısından diyalektik bir sürece karşılık geldiğini savunmuştur (akt. Göregenli ve Karakuş, 2014:104).

İnsanların yaşamış oldukları mekânlarla ilişki kurması ve ona çeşitli anlamlar yüklemesi literatürde yer kimliği olarak kavramsallaştırılmıştır ve bu kimliğin oluşmasında mekânın önemine dikkat çekilmektedir (Göregenli, 2010; Knox ve Pinch, 2010; Proshansky, 1978, 1983). Nitekim Rose'a (1995) göre fiziksel bir mekânın anlamlandırılarak yere dönüştürülmesi aidiyetin temel bir parçasıdır. İnsanların kendilerini başkalarına göre gruplandırmasında ise yerin önemi devreye girmekte ve böylece sosyal kimlik inşa edilmektedir (Likki, 2008).

Bu makalede önceki çalışmalardan farklı olarak katılımcıların Doğu ve Güneydoğu Anadolu'dan Antalya'ya çeşitli ve bazen iç içe geçmiş motivasyonları içeren göç deneyimlerini anlamlandırmak için değişik göç teorileri kullanılmaktadır. Bununla birlikte çalışma, göç edenlerin köken toplumuna ve lokasyonuna ilişkin yerel bağlarından kaynaklanan sermayelerini sosyo-mekânsal sermaye olarak kavramsallaştırmakta ve bu sermaye türünün göç ve sonrasındaki süreçlerde kritik rol oynadığına ilişkin kanıtlar sunarak literatüre katkı yapmayı ummaktadır.

İkinci olarak bu çalışmada, Castles ve Miller'in (2008:29) işaret ettiği gibi "göç ve yeniden yerleşme, göçmenin geride kalan yaşamını kuşatabilecek ve sonraki kuşakları da etkileyebilecek uzun soluklu bir süreç" olarak kabul edildiği için göç edenlerin hedef bölgedeki kültürleşme stratejileri, özellikle de kentsel bütünleşme eğilimleri anlaşılmalı istenmektedir. Böylece makale, göç hedefinin eski sakinleri ile yeni gelenlerin bir arada yaşayabilmesi için bazı anahtar unsurları ortaya koyabilmeyi, "herkes için daha yaşanılır kentler ve hayatlar yaratılmasına" (Göregenli ve Karakuş, 2014:102) katkı sunabilmeyi istemektedir.

Çevre psikolojisi, mimarlık, tasarım ve planlama gibi birçok disiplinin ilgi alanına giren yere bağlılık konusuyla coğrafyacılar da uğraşmaktadır (Göregenli vd., 2014:74). Ancak Türkiye'de bu konu, beşeri coğrafyacıların gündemine yeteri kadar girmemiştir. Bu yüzden son olarak bu yazının, insanların göç ettikleri mekânları, anlamlandırarak yere dönüştürmesine ve yere bağlılık üzerinden yeni kimlik ve aidiyet formları inşa etmesine ilişkin anlayış geliştirilmesine de katkıda bulunması beklenmektedir.

Bu çerçevede makale, Türkiye'nin Doğu ve Güneydoğu Anadolu bölgelerinden Antalya'ya gelen göçmenlerin göç ve kentle bütünleşme süreçlerini, aynı zamanda da onların hedef bölgeye sosyo-mekânsal aidiyetlerini keşfetmeyi ve çıkarımlarda bulunmayı amaçlamaktadır. Bu amaçlarla çalışma şu araştırma sorularının cevaplarını aramaya odaklanmaktadır: (1) Göçmenler nasıl bir göç süreci yaşamıştır? Ağlar, hedef bölgeye göç yeniden yerleşme ve uyum süreçlerinde nasıl bir rol oynamıştır? (2) Göçmenlerin kente uyumunda ve bütünleşmesinde hangi faktörler etkili olmuştur? (3) Göçmenlerin gittikleri yerde sosyal ve mekânsal aidiyet eğilimleri nasıldır?

2. Kuramsal Çerçeve

Bu çalışmada göç, devam eden bir süreçler bütünü olarak görüldüğü için bulgular birden fazla kuramsal çerçeveye ilişkilendirilmiştir. Bu doğrultuda, göçün açıklanması için farklı göç kuramları, yeniden yerleşilen mekânla ve toplumla bütünleşmeyi anlamak için kültürleşme kuramı ve göçmenlerin yeni yaşam alanlarını bir kimlik unsuruna dönüştürme çabalarını ortaya koymak için de yere bağlılık ve yer kimliği kavramsallaştırmaları yol gösterici olmuştur.

2.1. Göç Kuramları

Belirli bir alanın demografik ve sosyo-ekonomik bileşimi, sosyal ve mekânsal değişimin hem nedeni hem de sonucu olan göç akışlarından etkilenmektedir (Cadwallader, 1992). Sosyo-mekânsal değişim açısından önem taşıyan ve gittikçe daha karmaşık hale gelen göçün anlaşılması ve açıklanması için çeşitli kuramsal yaklaşımlar ileri sürülmüştür (bkz. Boyle vd. 1998; King, 2012; Massey vd. 1993). Göç literatüründeki temel kuramlar, göçün nedenlerini bireysel ve yapısal faktörlerle açıklamaya çalışmıştır. Ancak göçün açıklanmasına ilişkin tek bir makro kuram olmadığı gibi mevcut kuramlar her zaman birbirinin alternatifi olmak yerine, tamamlayıcısı olabilmekte (Toksöz, 2006) ve bu farklı modeller bize, göçün açıklanmasına ilişkin alternatif anlayışlar sunmaktadır (McCatty, 2004).

Makro göç yaklaşımlarından olan *Lee'nin modeli*; itici, çekici ve kişisel etmenlerle, araya giren engellerin belirleyiciliğinde gerçekleşen insan göçünü tetikleyen ana unsurları çok genel çerçevede anlamamıza yardımcı olmaktadır (Lee, 1966). Neoklasik ekonominin mikro göç teorisi olan *Todaro'nun modeli*, insan akışlarını bireysel rasyonel aktörlerin fayda-maliyet hesabı yaparak pozitif net getiri beklentisiyle gerçekleştirdikleri bir hareket olarak görmektedir (Todaro, 1969, 1976). Model, göçün gerçek kazançtan ziyade beklenen gelirdeki farkların bir sonucu olduğunu ileri sürmekte; göç, sonucunu kazanç beklentilerinin belirlediği köken ile hedef arasındaki gelir ve istihdam farklarından kaynaklanan ekonomik bir karar olarak değerlendirilmektedir. Buna göre insanları geleneksel geçim kaynaklarından ayrılmaya iten şey, onların ekonomik refahlarını, genişleyen ulusal ve uluslararası emek piyasasında hizmetlerini sunarak sağlamayı istemeleri olarak görülmektedir (Massey vd., 1993). Özellikle gelişmekte olan ülkelerde kırdan kente göç şeklinde ifade edilen bu metalaşma süreci, düşük olasılıklı bir kentsel iş edinme söz konusu olduğunda bile işlemektedir. Zira yüksek kentsel ücretler tarafından çoğaltıldığı için düşük istihdam olanakları hem istihdamın hem de ücretlerin düşük olduğu kırsal alanlardakinin üzerinde gelir beklentisi yaratmaktadır (Todaro, 1976).

Hane halkı göç modeli, göçün nadiren bireysel bir karar olduğunu, hane halkının göç kararı verilirken önemli rol oynadığını ileri sürmektedir (Agesa ve Kim, 2001). Hane halkı, maddi ve duygusal maliyetleri dikkate alarak parçalanma ve aile göçü şeklinde iki stratejisinden birini izleyebilmektedir. Parçalanma göçü, hane halkı reisi kırsal bir alandan kentsel bir alana tek başına gittiğinde meydana gelmektedir. Hane halkı reisinin göçünden sonra hanenin geri kalan üyeleri köken bölgede eskiden olduğu gibi yaşamaya devam etmekte; ancak ileri bir tarihte koşullar uygun hale geldiğinde onlar da kente göç etmektedir. Bu yolla hanenin göç olayında daha az risk alması ve az maliyetle karşı karşıya kalması istenmektedir. Aile göçü ise bütün aile üyelerinin başarı şanslarının en uygun olduğu zamanda ve birlikte kentsel alana göç ettiklerinde gerçekleşmektedir (Agesa ve Kim, 2001).

Göç, çeşitli faktörlerin etkisiyle başlasa da geçen süreyle birlikte göçmen topluluklarının genişlemesi ve organize olmasıyla ortaya çıkan yeni koşullar (göçmen ağlarının oluşumu), hareketin devamlılığı için daha fazla önem kazanmaktadır. Göçmen ağları, "*akrabalık, arkadaşlık ve ortak kökenli topluluk bağları aracılığıyla, köken ve hedef alanlardaki göçmenleri, eski göçmenleri ve göçmen olmayanları birbirine bağlayan kişiler arası bir topluluk*" olarak tanımlanmaktadır (Massey

vd., 1998:42). Ağ bağlantıları, sürecin başlangıcında göçmenin göç kararı oluşturmak, hedef bölgede iş ve barınma bilgisi ve olanaklarına ulaşmak veya başka gereksinimlerini karşılamak için kullandığı, sonraki yıllardaysa topluluğun ortak çıkarları ve köken bölgenin kalkındırılması için baskı ve sorun çözüme aracına dönüştürdüğü bir sermaye türünü ortaya çıkarmaktadır.

Karşılıklı tanıma ve tanışmanın az çok kurumsallaşmış ilişkilerinin ağına ve bir grubun üyeliğine sahip olmayla bağlantılı olan, gerçek veya olası kaynakların toplamı *sosyal sermaye* olarak ifade edilmektedir (Bourdieu, 1980). İnsanlar arasındaki aktif ilişkilerle bireyleri ve grupları birbirine bağlayan ve iş birliğine ortam hazırlayan güven, karşılıklı anlayış, yazılı olan veya olmayan ortak değerler ve davranışlar, sosyal sermayeyi oluşturmaktadır (Markley, 2011). Bu sermaye biçimi, yükümlülük, karşılıklılık ve dayanışma boyutlarını içermekte ve sosyal sermayeden başka insanların kaynaklarına erişim, gelişmiş bilgi ve diğer insanlar üzerinde artan kontrol faydaları elde edilmektedir (Faist, 2003). Memleketleri aynı coğrafi yer olan veya aynı coğrafi yere ait olma hissini taşıyan kişiler arası ilişkiler ve onlar arasındaki bağlar ve bu bağlardan doğan çeşitli kimlikler olarak tanımlanan hemşerilik, göç ve yeniden yerleşme sürecinin çeşitli evrelerinde özel bir sosyal sermaye türü olarak iş görmektedir (Kurtoğlu, 2005).

Sosyal sermaye teorisiyle bağlantılı olarak geliştirilen *ağ teorisi*, göçmen ağların göçün maddi ve manevi maliyetlerini azaltmanın yanında, olası riskleri de aşağı çekerek göç eden kimselerin yer değiştirmeden net kazanç beklentisini artırdığını varsaymaktadır (Massey vd., 1993:448). Akrabalık, arkadaşlık ve hemşerilik ilişkilerinin doğası gereği, yeni göçmenler gidilen yerde sosyal ağlar yoluyla bir topluluk oluşturmaktadır. Sonraki göçmenler, geldikleri yerde kendilerine yardım edilmesi ve istihdama erişimlerinin sağlanması için bu topluluğun akrabalık ve arkadaşlık ilişkilerindeki gizli yükümlülüklerinden yararlanmaktadır (Massey, vd., 1993, 1998). Göçmenlerin sayısının hedef bölgede kritik bir eşiğe ulaşmasıyla ağlar gelişmekte; iyi gelişen ağlar gidilecek yerdeki işleri, yaşam koşullarını topluluğun bilgisine sunmakta; bu da göçü hem güvenli kılarak hem de güvenilir bir gelir kaynağı haline dönüştürerek göç olasılığını artırmaktadır. Böylece göç davranışı, zamanla göçmen gönderen toplumun geniş katmanlarına yayılarak olgunlaşmasıyla kurumsallaşmaktadır. Hatta bu kurumsallaşmayla ağlar, kademeli olarak başlangıçtaki yapısal ve bireysel nedenlerden bağımsız olarak bir göç faktörü haline bile gelebilmektedir (Massey vd., 1993).

Göç sistemleri teorisi, ağ teorisi yaklaşımıyla sıkı şekilde ilişkilidir ve ona göç akışlarının coğrafi olarak patern oluşturma eğiliminde olduğu ve mekânsal olarak kümelenen akışlar şeklini aldığı varsayımını katmaktadır (De Haas, 2010). Bununla ilişkili olarak dışarıya göç veren yerlerde, genellikle belirli bölgeler, köyler veya (etnik) gruplar, aynı ülke içinde (veya dışında) belirli alanlara, kentlere ve hatta kent mahallelerine göçte yoğunlaşma eğilimi göstermektedir (De Haas, 2010:22). Mabogunje (1970), sistem yaklaşımıyla göç sistemlerinin şekillendirilmesinde bilgi akışlarının rolüne ve geri bildirim mekanizmasına odaklanmakta; köken bölgeye hedef bölgedeki göçmen kabulü ve ilerlemesi hakkında aktarılan bilgi aracılığıyla bu mekanizmanın önemine vurgu yapmaktadır. Olumlu bilgi, daha uzağa göçü cesaretlendirmekte ve neredeyse belirli köylerden belirli kentlere göç akışlarının organize olmasına ön ayak olmaktadır (Mabogunje, 1970:13-14). Böylece belirli göç hedefi alanlarda göçmenlerin toplanması, onları benzer yerlere sevk eden ve birbirleriyle temas kurmalarına yardımcı olan bir aile ve arkadaşlık etkisi yaratmaktadır (Massey, 2003:15).

2.2. Kültürleşme

Sosyal bilimciler yeni bir kültürel çevreye giren göçmenlerin göç sürecindeki uyum problemlerini anlamak ve çözümlmek için de teoriler ve modeller geliştirmiştir (Göregenli ve Karakuş, 2014:102). Bu teorilerden biri de "iki veya daha fazla kültürel grubun ve bu gruba dâhil bireylerin birbiriyle temas etmesi sonucunda oluşan karşılıklı kültürel ve psikolojik değişimlerin ya-

şandığı süreci" açıklamaya çalışan *kültürleşme teorisidir* (Berry, 2005). İnsanlar, göç ettikten sonra, yerli halkla birlikte yaşamayı ve yeni bir kültüre uyum sağlamayı öğrenirken; kültürleşme sürecinden geçmektedir (Berry, 2001; Berry vd., 2006). Bu süreçte, göç nedeniyle bir arada yaşamak zorunda kalan farklı kültürlerden bireyler birbirlerini etkilemekte; bir grubun başka bir grupta olan bu etkileşimi, her iki tarafta da değişim yaratmaktadır (Sam, 2006). Bu bağlamda değerlendirildiğinde kültürleşme süreci hem göçmenleri hem de göç alan toplumu etkilemektedir. Bununla birlikte araştırmalar, azınlık grupların üyelerinin kültürleşmeden daha çok etkilendiğine işaret etmekte ve bu yüzden kültürleşme çalışmaları genellikle göç edenler üzerine odaklanmaktadır (Berry, 2001; Rohman vd., 2008).

Kültürleşme kavramı genel olarak bir ülkeden başka bir ülkeye göç edenleri mercek altına alsa da bir ülkenin içinde gerçekleşen göçlerde, köken ile hedef bölgelerin kültürel farklılaşmasına paralel olarak benzer süreçlerin yaşandığına işaret etmektedir (Göregenli ve Karakuş, 2014:103). Berry'nin (1997) kültürleşme modelinin önemli kavramlarını oluşturan ve etno-kültürel grupların kültürleşme sürecinde kullandıkları stratejiler, kültürleşme alanına göre değişmektedir (Kağıtçıbaşı, 2014:121). Azınlık gruplar açısından kültürleşme stratejileri, asimilasyon, ayrılma, marjinalleşme ve bütünleşmeyi içermektedir (Berry, 1997, 2001). *Asimilasyon*, azınlık grubun üyelerinin öz kültürlerini geride bırakarak, yeni kültürü benimsemelerine işaret etmektedir. Gönüllü olarak gerçekleşebileceği gibi, baskın kültürün dayatmalarıyla da ortaya çıkabilmektedir. *Ayrılma*, baskın kültürü reddedip, kendi öz kültürünü sahiplenme anlamına gelmektedir. Bazen her iki kültüre de bir tepki olarak ortaya çıkabilen *marjinalleşme* hem öz kültürün hem de yeni kültürün benimsenmediği ya da reddedildiği süreci ifade etmektedir. En yaygın kullanılan kültürleşme stratejisi olan *bütünleşme* ise, her iki kültürün değer ve özelliklerinin uyumlu bir şekilde birleştirilmesi ve benimsenmesi sürecine karşılık gelmektedir (Berry, 2001:619). Kim (1988), kültürleşme sürecinde bireyin çeşitli stratejileri keşfettiğini ve zaman içinde bir stratejinin diğerlerine göre daha yararlı ve tatmin edici olduğuna karar verebildiğini belirtmektedir (akt. Göregenli ve Karakuş, 2014:103).

Baskın olan grup dışarıda tutma stratejisini kullandığında; buna cevap olarak azınlık grup da ayrılma stratejisini benimsemektedir. Azınlık grup ayrımcılığa maruz kaldığını düşündüğündeyse; kültürleşme stratejisi olarak ayrılma veya marjinalleşmeyi benimseyebilmektedir (Berry, 2006; Lahti vd., 2011). Azınlık grubun üyeleri ayrımcılık algısı içine girerse; baskın olan grupta ilişki kurmaktan kaçınmakta ve kendi kökenlerine yönelmeye başlamaktadır ki bu, ayrılmayla sonuçlanabilmektedir. Baskın grubun azınlık gruba sahip çıktığı durumlarda, azınlık grup baskın olan grupta kaynaşmaya, bütünleşmeye daha fazla istekli olmakta; hatta bazen gönüllü olarak asimilasyonu bile seçmektedir. En çok tercih edilen kültürleşme stratejisi olan bütünleşme, aynı zamanda her iki kültürü de kucaklayan en olumlu uyum süreci olarak kabul edilmektedir (Berry, 2006; Lahti vd., 2011). Bütünleşme sürecinde göç eden ve göç alan taraflar birbirlerinin doğrularını kabul ederken; bununla birlikte farklılıklarının korunmasına da saygı göstermektedir. Bütünleşmeyi benimseyen azınlık gruplar hem kendi kültürel kimliklerini hem de baskın kültürün kimliğini kabul etmekte, her iki kimliği bütünleştirmektedir. Göç eden ve göç alan grubun bir arada yaşamaya açık olmaları, karşılıklı uyum ve uzlaşma sağlamaları bütünleşme açısından önem taşımaktadır. Bu nedenle de kültürel çeşitliliğe sahip olan yerlerde göçmenlerin bütünleşme sergilemeleri daha olası görülmektedir. Benzer şekilde baskın grubun azınlık grubun yaşamını kolaylaştırmaya yönelik yapacağı düzenlemeler de bütünleşme sürecini olumlu yönde etkilemektedir (Berry, 2001; 2006; Berry vd., 2006; Lahti vd., 2011).

2.3. Yer Kimliği

İnsanlar yaşadıkları mekânlarla diğer nesnelere olduğu gibi bir ilişki kurmakta; bu mekânlara anlam yüklemekte, bağlanmakta ve buralarda kimliklerini inşa etmektedir (Göregenli, 2010:183). Bir yere bağlılık, insanların mekânlarla etkileşimlerinde genel olarak paylaştıkları bir eğilimi ve mekâna

yönelik yaşadıkları duygusal bağı ifade etmektedir. Kimlik ile onun oluştuğu mekânlar arasındaki bağ çerçevesinde, “belirli mekânlar, başka kimliklerle aramızdaki farklılıkların bilincine varmamızı engelleyebileceği gibi, bu bilinci arttırıcı bir rol de oynayabilmektedir” (Işık, 1994:27). Bununla birlikte mekânsal bağlılık ve aidiyet duygusu, aynı zamanda göçmenlerde olduğu gibi özellikle mekânla kendiliğinden ilişki kurmak durumunda olmayanlar için çevresel doyumu arttıran ve mekânla bütünleşmeyi kolaylaştıran bir faktöre de dönüşebilmektedir (Göregenli, 2010:187).

Aidiyet düşüncesi, insanların yaşamlarına nasıl anlam verdiklerinin anlaşılması için merkezi önemdedir ve kimlik algıları, ortak inançlar, değerler veya pratikler yoluyla belirli topluluklara aidiyeti gösteren sosyal etkileşimler üzerinde temellenmektedir (The Social Issues Research Centre-SIRC, 2007:7). Bireylere *kim olduğu* sorulduğunda; baba-anne, eş, arkadaşlar; bir ulusun, etnik grubun veya özel bir topluluğun üyesi gibi insanlardan ve ülke, bölge, kent, mahalle türü farklı ölçeklerdeki mekânsal birimlerden, yerlerden söz ederek kendilerini tanıtmaktadır. Aidiyet duygusu geliştirme, yaşamın akışı içinde farklı gruplardan oluşan geniş bir yelpaze içinde üyeliğe alınmayı ve dışlanmayı içeren devamlı bir süreçtir. İnsanlar, farklı gruplara ve ağlara bağlanırken veya bu gruplardan ayrılırken, devam eden sosyal etkileşim ve bütünleşme sürecinde yeni bağlantılar kurarak veya eskilerinden kurtularak diğerlerine göre kendini yeniden konumlandırmaktadır. Göçmenler de bir sosyal gruptan ve mekândan çıkma ve başka bir gruba ve mekâna girişi deneyimlediklerinden aidiyet duygusu, toplumsal ve mekânsal olarak yeniden üretilmektedir. Bu bağlamda sosyal etkileşimler yanında, fiziksel mekân ve onun anlamlandırılarak yere dönüştürülmesi hem geleneksel topluluklarda hem de modern ulus-devletlerde aidiyetin temel işareti halini almaktadır. Yer anlamı, gücün altında yatan yapılar tarafından üretildiği ve yer, insanların yaşamlarına kattığı anlamların bir sonucu olduğu için belli bir gruba dâhil olan insanlar, diğer insanların ait olmadığı belirli bir yere ait olduklarını ileri sürerek farklarını belirtmek istemekte ve bu durumda yerin anlamı, bir grubun diğeriyle arasındaki farkı göstermenin bir yolu haline dönüşmektedir (Rose, 1995).

Yaygın olarak kullanılan bir tanımında “sosyal kimlik, üyeliğine bağlı değer ve duygusal önemle birlikte, bir sosyal grubun üyeliği bilgisinden türetilen ve bireyin kendisini algılamasının bir parçası olarak tanımlanmaktadır” (Tajfel, 1981:255). İnsanlar kendilerini başkalarına göre benzer veya farklı yönleriyle gruplandırmak isterken içinde yaşadıkları yerler, bu gruplandırmada dolayısıyla sosyal kimlik inşasında önemli bir işlevi yerine getirmektedir (Likki, 2008). Onlar kendilerini bir yere ait hissedebilmekte ve aynı zamanda bir yer duygusu oluşturabilmektedir ki bu yüzden yer ile kimlik kavramları birbiriyle bağlantılı hale gelmektedir (Rose, 1995).

Mekân özellikle kentsel mekân, kimlik oluşumu sürecinde önemli bir rol oynamaktadır (Knox ve Pinch, 2010:49). İnsanlar kentsel mekânı düzenleyerek, oraya bir şeyler katarak, orada kök salarak ve kimlik oluşturarak kendinin kılmaya çalışmaktadır (Göregenli, 2010:124). *Kendileme* olarak tanımlanan bu süreç, kente sonradan katılan göçmenler için de geçerli olmaktadır. Kentin yeni sakinleri yaşadıkları ve kullandıkları bölgeleri yeniden ürettikçe ve aynı zamanda onların kente uyum kapasitelerine ve kentte yaşayan diğer insanların onları kabul etme derecesine bağlı olarak, göç ettikleri kenti kendileme eğilimleri artmaktadır.

İnsanlar deneyimleriyle yere dönüştürdüğü bir mekâna ve bunun ötesinde de mekâna ilişkin bir kimliğe ihtiyaç duymaktadır. Mekânsal deneyimleri kimlikle ilişkili gören Proshanksy (1978), bu ilişkiyi *yer kimliği* ile kavramsallaştırmıştır. O, insanın mekânla olan deneyiminde ve mekâna yönelik bağlılığının gelişiminde, aidiyet ve kendileme sürecine işaret eden yer kimliğini, “insanın doğal ve yapılandırılmış çevreyle, fiziksel dünyayla ve başka insanlarla ilişkilerinde tercihleri, beklentileri, duyguları, değerleri ve inançları tarafından belirlenen, yerin ve kişinin kimliğini yapısında birleştiren karmaşık bir örüntü” olarak tanımlamıştır (akt. Göregenli, 2010:179; Karakuş vd., 2014:124). Kişinin coğrafi olarak yerleşilebilir yerlere bağlılığı sayesinde bir aidiyet duygusu ve yaşamına anlam veren

amaç kazandığı; kökleşmişlik duygusunun bir kendini bilmeme durumu olduğu (dolayısıyla insan deneyiminin merkezleri olarak yerleri tanımlayan yerin özünün kendini bilmemekten kaynaklandığı) varsayılmaktadır (Proshansky vd., 1983:60). Oysa kişinin doğduğu ve büyüdüğü, içinde yaşadığı, hareket ettiği yerlerle derin bir birlikteliği vardır ve bu birliktelik hem bireysel hem de kültürel kimliğe ve güvenliğe, yaşamsal bir kaynak oluşturmaktadır (Relph, 1976; akt. Proshansky vd., 1983).

3. Veri ve Yöntem

Bilindiği üzere epistemolojik açıdan anlamacı ve ontolojik açıdan yorumlayıcı yaklaşımlarla uyumlu olan nitel araştırma, temel eğilim olarak araştırma öznelerinin bakış açılarını ve anlam dünyalarını anlamayı amaçlamaktadır (Kuş, 2012; Yıldırım ve Şimşek, 2006). Bu araştırma yöntemini benimseyen bir sosyal araştırmacı aslında insanların gerçekliğe yüklediği anlamı, olayları, süreçleri, kavrayışları ve anlayışları ortaya koymaya çalışmaktadır (Kümbetoğlu, 2012). Bu yüzden bu çalışma, fenomenolojik bir araştırma stratejisi kullanmak suretiyle göç ve göçmenlere ilişkin süreçlerin anlaşılmasında oldukça kullanışlı olması nedeniyle nitel bir araştırma olarak tasarlanmıştır.

Araştırmada veri oluşturma tekniği olarak göçmenlerin bakış açılarını ortaya çıkaran ve deneyimlerine ilişkin daha zengin veriler sunan bir veri toplama tekniği olarak derinlemesine görüşmeler kullanılmıştır. Nitel görüşmeler, araştırmacılara ve katılımcılara, geçmişini yeniden inşa etmek, bugünü yorumlamak ve geleceği kestirebilmek üzere zamansal hareket yeteneği sunmaktadır (Guba ve Lincoln, 1989). Görüşme süreci sosyal gerçekliğin yeniden üretildiği bir sosyal etkileşim ortamı olarak kabul edildiğinden ve görüşme ortamında görüşmeci ile katılımcı birlikte sosyal gerçekliği inşa ettiğinden görüşmeci de bu veri yaratımı sürecinin bir parçasına dönüşmektedir (Kuş-Saillard, 2010). Bu bağlamda, göçmen deneyimlerinden hareketle ve onların bakış açısıyla, göç, bütünleşme ve aidiyet süreçlerini anlama ve yorumlama isteği, bu çalışma için nitel görüşme tekniğinin seçilmesinde etken olmuştur.

Nitel araştırmalara temel oluşturan epistemolojik sayılılar, pozitivist epistemoloji karşıtı bir duruş sergilediğinden olasılıklı örnekleme teknikleri yerine amacına daha uygun olduğu düşünülen örneklem grubunun araştırmacı tarafından seçilmesini ifade eden olasılıksız amaca yönelik örnekleme sıklıkla tercih etmektedir (Kuş-Saillard, 2010) ki bu araştırmada da bu örneklem seçimi yoluna gidilmiştir. Araştırmanın örnekleme, Türkiye'nin Doğu ve Güneydoğu Anadolu illerinden özellikle Batman'dan Antalya'ya gelmiş olanları içermektedir. Bu çerçevede, 1970-2006 yılları arasında Antalya'nın sosyo-ekonomik açıdan üç farklı mahallesine yerleşmiş ve göç ettikleri köken alanları Batman (6), Diyarbakır (3), Mardin (2), Siirt (1), Van (1), Erzurum (1) ve Kars (1) illeri olan yedisi erkek, sekizi kadın olmak üzere toplam on beş göçmenle görüşülmüştür. Görüşülen kişilerin dördü lise, sekizi ilkökul mezunu iken üçü okur-yazar değildir. Erkek katılımcılar, emekli işçi ve memurlardan oluşurken; kadınlar katılımcılardan biri hariç (bebek bakıcısı) tümü ev kadınlarından oluşmaktadır.

Araştırmanın asıl görüşmeleri, 2013 yılı sonunda araştırmacılar tarafından gerçekleştirilmiştir, ancak daha sonra bazı eksik bilgilerin tamamlanması için görüşülen kişilere telefonla ulaşılmış ve onlara yeni sorular yöneltilmiştir. Görüşmeyi kabul eden kişilere yarı yapılandırılmış açık-uçlu görüşme soruları sorulmuş ve gerçekleştirilen görüşmeler, ses kayıt cihazına kaydedilmiştir. Görüşmeler süre olarak 20 ile 35 dakika arasında sürmüştür.

Araştırma problemine uygun olarak hazırlanan ve katılımcılara yöneltilen açık-uçlu görüşme soruları şunlardır³: (1) *Memleketinizden Antalya'ya göçünüzün hikâyesini anlatır mısınız? Göçe nasıl karar verdiniz? Göç neden, ne zaman kimler tarafından ve nasıl gerçekleştirildi? Neden hedef olarak*

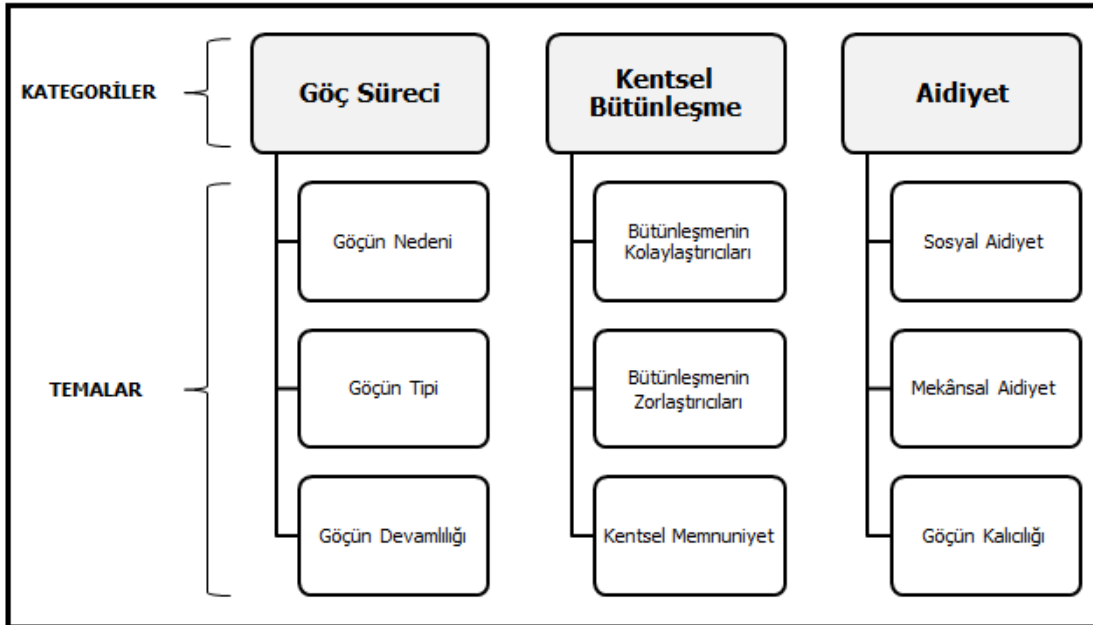
³ İtalik olanlar asıl görüşme soruları olup diğerleri sondaj niteliğindedir.

Antalya seçildi? (2) Göç sürecinde kimlerden ne tür yardımlar aldınız? Akrabalarınızın, tanıdıklarınızın, hemşerilerinizin göç sürecinizde ne tür katkıları olmuştur? (3) Antalya'ya uyum sağlama ve bütünleşme konusunda neler yaşadınız? Göç ettiğiniz zamanlarda geldiğiniz yer ile Antalya arasında ekonomik, kültürel, sosyal vb. bakımdan ne gibi farklar gördünüz? (4) Kente uyum sorunlarınızı nasıl aştınız? Antalya kentine uyum sağlama konusunda neler yaptınız? (5) Kendinizi Antalya'ya ait hissediyor musunuz? Geri dönmeyi düşündünüz mü?

Görüşmelerden elde edilen ses kayıtları, önce olduğu gibi deşifre edildikten ve Microsoft Word dosyası formatında metinlere dönüştürüldükten sonra MAXQDA nitel analiz programına⁴ aktarılarak analiz edilmiştir. Analizde önce verilerden hareketle kodlamalar yapılmış ve soyutlama düzeyi en düşük ve verilere en yakın kategoriler olan *in-vivo* kategoriler elde edilmiştir. Analizin ileri evrelerinde, bu ilk düzey kategoriler yeniden düzenlenerek (hiyerarşik sıralama, yeniden adlandırma vb.) daha soyut kategorileştirme düzeylerine (verilerden kavramlara) geçilmiştir. Böylece şemsiye kategoriler ve bunların altındaki temalar oluşturulmuştur. Analizden elde edilen kavramsallaştırmalar, daha sonra kuramsal çerçeveye ilişkilendirilmiş ve nihayet katılımcıların bireysel deneyimlerinden betimsel alıntılarla desteklenmiş ve yorumlanmıştır.

4. Bulgular ve Tartışma

Çalışmada görüşmelerden elde edilen verilerin kodlanması sonucu, araştırma sorularına paralel üç şemsiye kategori oluşturulmuştur: Göç süreci, kentsel bütünleşme ve aidiyet. Göç süreci kategorisinde yer alan temalar göçün nedeni, göçün tipi ile göçün devamlılığını içermektedir. Kentsel bütünleşme kategorisinin temaları, kolaylaştırıcıları ve zorlaştırıcıları ile kentsel memnuniyet olurken; aidiyet kategorisi sosyal aidiyet, mekânsal aidiyet ve göçmen kalıcılığı temalarını içermiştir (Şekil 1).



Şekil 1. Nitel analiz süreciyle elde edilen kategoriler ve temalar

⁴ MAXQDA 11 nitel analiz programı sosyal bilimler, eğitim, ekonomi ve diğer alanlar ile ilgili nitel çalışmalarda çözümleme gibi sosyal bilim odaklı veri analizi yapmayı sağlayan yüksek performanslı bir analiz programıdır (Maxqda Reference Manual, 2014).

4.1. Göç süreci

4.1.1. Göçün nedeni: "Köyde iş yoktu, ekmek parası kazanmak için buraya geldik."

Katılımcılar kendi göç nedenleri arasında köken bölgedeki istihdam fırsatlarının yetersizliğini ve işsizliği öne çıkarmaktadır. Bunu yanında göç hedefleri olan Antalya'nın ekonomik olarak sunduğu ve daha önce mevsimlik hareketlerle deneyimledikleri veya akrabalar sayesinde farkına vardıkları fırsatlar (özellikle turizm sektörünün geniş yelpazesinin sunduğu çeşitli iş ve gelir olanakları) katılımcıların çoğunun göç etme nedenlerini anlattıkları cümleler içinde açıkça yer almaktadır:

"2005 yılında Diyarbakır'dan buraya geldik. %90 işsizlikten geldik. İşsizlik de çok zordu. Burdaki iş imkânları fazla olduğu için buraya ailemle beraber geldik. Buraya biz turizm bölgesinde iş olanakları fazla olduğu için geldik." (Erkek, 36 yaşında, lise mezunu, turizmci, 9 yıl önce Diyarbakır'dan göç etti, Kuzeyyaka mahallesinde ikamet ediyor)

"Eşimle 27 sene önce geldik buraya. Köyde iş yoktu ekmek parası kazanmak için buraya geldik. Kardeşim dedi gelin biz de geldik... Zaten biz önce Ankara'ya gittik. Geçinemedik köye döndük. Sonra buraya geldik." (Kadın, 66 yaşında, okur-yazar değil, ev kadını, 27 yıl önce Batman'dan göç etti, Arapsuyu mahallesinde ikamet ediyor)

Ayrıca göçmen deneyimlerinden köken bölgedeki sorunlara ek olarak ağırlıklı biçimde daha önce göç eden akrabaların (öncü göçmenlerin) olumlu geri bildirimlerle göçü motive ettiği ve onların varlığının başlı başına bir göç nedeni olduğu anlaşılmaktadır:

"Tabi. Şimdi bizim şeyimiz işsizlik nedeniyle. 1967'de başladı. Bekardım askerden sonra gelip gidiyodum buraya. Beş altı ay çalışıyodum sonra Batman'da yiyorduk. Sonra dedim madem ki bizim nasibimiz burdadır biz buraya göçelim. Yani bu nedenle göçtük 1974'te. İki tane çocuk vardı. Annem vardı hanım vardı geldik... Biz buraya geldikten sonra bütün akrabalarımızı da buraya çektik. Onlar da hiç pişman değil. Komşularımız hep akraba. Hep görüşüyoruz yani." (Erkek, 62 yaşında, ilkokul mezunu, emekli işçi, 39 yıl önce Batman'dan göç etti, Teomanpaşa mahallesinde ikamet ediyor)

"1983 yılında Antalya'ya tek başıma geldim. Abimler burdaydı. Onlar burda inşaat işleriyle uğraşıyordu. Tabi geldiğimde daha çocuktum ilkokulu ortaokulu burda okudum. Liseyi bitirdikten sonra da burda kalmaya devam ettim. İş imkânları iyiydi çünkü." (Erkek, 41 yaşında, lise mezunu, memur, 33 yıl önce Batman'dan göç etti, Kuzeyyaka mahallesinde ikamet ediyor)

Bazılarındaysa göç, farklı dinamiklerle tekrarlanan bir olaydır ve bu olayda ağlar çok güçlü olduğu için hareketler her defasında Antalya'da sonlanmıştır:

"1977'de babam işsizlikten dolayı bi de akrabalar burda olduğu için Antalya'ya gelme kararı alıyor. İşte annem, ben ve erkek kardeşimi alıp geliyo. İş falan buluyo. Biz de büyüyoruz bu arada sıkıntılarla beraber...Daha çocuk yaşta evlilikle karşı karşıya geldim...Bu defa Mardin Midyat'a gelin gittim. Evlendikten on beş gün sonra eşim askere gitti ailesiyle kaldım ama hiç yabancılık çekmedim. Gerçek ailem gibiydi. Orda da mutluydum. Ondan iki yıl sonra Antalya'ya geldik eşimle. Ama eşim uyum sağlayamayınca tekrar Mardin'e gittik. Ondan sonra eşim yurt dışına gitti çalışmaya, ben de yalnız kalınca ailemin yanına Antalya'ya döndüm tekrar." (Kadın, 40 yaşında, lise mezunu, ev kadını, 37 yıl önce Mardin'den göç etti, Arapsuyu mahallesinde ikamet ediyor)

Hedefe ilişkin diğer göç nedenleri, iyi yaşam koşulları, çocuklar için iyi bir gelecek, doğal güzellik ve sağlık hizmetlerindeki avantajlar şeklinde sıralanabilir. Bu çerçevede bir başka katılımcı şunları söylemektedir:

"...Sadece ilkokul mezunuyum. Buna üzülüyordum, sıkıntılar çektim, hiç olmazsa çocuklarım okusun, iyi yerlere varsın, kültür sahibi olsun en azından... Üç çocuğum ve hanımla birlikte ben Antalya'ya yerleştim. Yerleşmemin amacı da çocuklarım kültür sahibi olsun, bilgi sahibi olsun benim gibi cahil kalmasınlar. Bi de husumetlerden uzak dursunlar. En azından bi şehir görsünler." (Erkek, 58 yaşında, ilkokul mezunu, emekli işçi, 37 yıl önce Batman'dan göç etti, Teomanpaşa mahallesinde ikamet ediyor)

4.1.2. Göçün tipi: *"Biz de bunların yanına gidelim dedik."*

Katılımcılardan bazıları için göç ekonomik bir karar olmayıp, yaşanan güvenlik sorunlarına verilen bir cevap olarak gerçekleşmiş bir yerinden olma hareketidir ve zorunlu göç tipine örnek oluşturmaktadır:

"Köydeyken durumumuz çok iyiydi, varlıktıydık. Ama kan davası vardı. Çok iyi olsa da durumumuz evlenince 9 sene kocamın ailesiyle yaşadık. Çünkü benim kocam şofördü. Geç geliyordu bazen. Ben çok korkuyordum tek başıma kalınca. Gece tüfek sesleri çoktu bazen korucular bazen askerler geliyordu. Ama teröredkiler de rahat vermiyordu. Bizim kimseyle işimiz yoktu da işte kocamın babası tarafından kanlıları vardı. Biz her tüfek sesinde onlar gelmiş sanırdık. Onun için artık dayanamadık işte 30 sene önce geldik. Ama benim adam daha bekârken de buraya gelip gidiyomuş, işte hale meyve-sebze almaya. Onun için dedik burası iyi, geldik." (Kadın, 57 yaşında, okur-yazar değil, ev kadını, Batman'dan 31 yıl önce göç etti, Teomanpaşa mahallesinde ikamet ediyor)

Katılımcılar arasında para kazanmak için tek başına göç eden hane halkı reislerinin parçalanma göçüne sunduğu örnekler mevcuttur:

"Batman'da yine iş bulamadım. Benim bacanak vardı, rahmetli Said, o Şehir Restoran'da şefi. O bana dedi gel Antalya'ya gidelim. Geldik, ben iş buldum önce. Sonra iki üç ay sonra hanımla çocukları aldım geldim. 1976'da dokuzuncu ayın on beşinde buraya hanım dört çocuk yerleştim." (Erkek, 68 yaşında, ortaokul mezunu, emekli işçi, 39 yıl önce Diyarbakır'dan göç etti, Teomanpaşa mahallesinde ikamet ediyor)

Bazı katılımcılar ise bütün hane halkının katıldığı bir göç deneyimi yaşamak suretiyle aile göçünü gerçekleştirmişlerdir:

"Antalya'ya geleli 36 yıl olmuş, ben iki yaşındayken gelmişiz orda doğdum burda büyüdüm. Ailemle beraber geldik. Babam orda iş imkânı olmadığı için Antalya'yı daha uygun görmüş. Burda iş imkânları, hayat şartları daha güzelmiş. Bi de köyde biraz anlaşmazlık olmuş aileler arasında husumet falan o yüzden de köyden çıkmak isteyince Antalya'ya geldik. Önce tabi dayım burdaymış dayımın tavsiyesiyle gelinmiş buraya. Onlar iş imkanlarını da anlatınca babam burayı istemiş." (Kadın, 38 yaşında, ilkokul mezunu, bebek bakıcısı, 36 yıl önce Batman'dan göç etti, Kuzeyyaka mahallesinde ikamet ediyor)

"...Amcamla beraber düşündük taşındık biz, önceden bizim akrabamız vardı. Taaa 1935'lerden beri kalanlar vardı burda. Biz de bunların yanına gidelim dedik. Burda (köyde) nasıl olsa çok az tarlamız vardı, onu sattık. 28 bin liraya sattık onunla eee bi araba kiraladık bindik geldik..." (Erkek, 66 yaşında, ilkokul mezunu, emekli işçi, 42 yıl önce Siirt'ten göç etti, Teomanpaşa mahallesinde ikamet ediyor)

Daha önce ağ göçüyle gelen kişilerle hayatlarını birleştirdikleri için bazı katılımcılar için göç, bir evlilik göçü özelliği taşımaktadır:

"Eşim burda ablasının yanında, ondan sonra belediyeye girdi. Beni istediler düğün yaptılar (Diyarbakır'dan) Hasankeyf'e götürdüler. 9 günlük evliydim. Eşim 15 günlük izin almıştı. Sonra ablasının evine geldik Soğuksu'ya (Antalya). 20 gün görümcemin evinde kaldık... Benim seçme şansım yoktu. Eşim daha önce işini ayarlamıştı. Ben evlenince geldim buraya." (Kadın, 49 yaşında, ilkokul mezunu, ev kadını, 31 yıl önce Diyarbakır'dan göç etti, Arapsuyu mahallesinde ikamet ediyor).

Araştırmanın bulguları, Antalya'ya göç edenlerin ayrıldıkları köken bölgenin iticilikleriyle hedef bölgenin çekiciliklerinin kombinasyonunda, yer değiştirdiklerine işaret etmektedir (*Lee'nin itme-çekme modeli*). Bazı göçmenler için ülke içi yerinden olmaya neden olan terör ve çatışma ortamı, kan davası, yetersiz eğitim fırsatları itici sosyal faktörleri oluştururken; düşük getirili işler, işsizlik ve iflas köken bölgenin itici ekonomik faktörlerine karşılık gelmektedir. İyi iş ve mülk, yatırım fırsatları hedefin göçmenleri cezbeden ekonomik çekici faktörleri arasında yer alırken; güvenli ortam koşulları, çocuklar için iyi eğitim olanakları, fakat özellikle akraba ve arkadaşları içeren ağların varlığı hedef bölgenin sosyal çekiciliklerini oluşturmaktadır. Ek olarak evlilik ve üniversite eğitimi, kişisel faktörler bağlamında diğer göç nedenleridir.

Doğu ve Güneydoğu Anadolu bölgelerindeki illerin gelişmişlik düzeylerinin çok düşük (Yakar, 2013:38), buna karşılık Antalya'nın sosyo-ekonomik gelişmişlik endeksinin yüksek olması (Yakar ve Saraçlı, 2010:53), göçmenlerin rasyonel ekonomik bir karar olarak iki bölge arasında birincisinden ikincisine insan akışlarının yüksek olmasını bir ölçüde açıklamaktadır (*Todaro'nun Neoklasik ekonomi mikro modeli*). Köken bölgede işsizlik ve düşük gelirli geleneksel işler oldukça yaygındır. Bununla bağlantılı olarak yaşanan ekonomik sıkıntılar ve yaşam koşullarının gittikçe zorlaşması, insanlarda bir yandan bu bölgeden uzaklaşma isteği uyandırmış; diğer yandan Antalya'nın turizmden kaynaklanan ekonomik fırsatları, hatta önceki deneyimler ve öncü göçmenlerin olumlu geri bildirimleri, potansiyel göçmenlerde göç sonrası iyi kazanç ve iyi yaşam beklentisi yaratmıştır. Böylece bazı olası göçmenler, köken ile hedef arasında beklenen gelir ve istihdam farkları nedeniyle ekonomik temelli bir göç kararı vermiştir. Bu yer değiştirme kararı, bazı hane halklarında parçalanma göçü, çoğunluğundaysa bütün hane halkının katıldığı aile göçü şeklinde gerçekleşmiştir. Parçalanma göçünde geride kalan hane halkı üyeleri, öncü göçmenlerin hedef bölgede onlar için uygun ortamlar sağlamasından sonra göç etmiş ve aileler birleşmiştir.

Ancak göç bazen iç içe geçmiş çeşitli nedenlerle gerçekleşen bir olgu olduğu halde, Türkiye'de başka gelişmiş göç hedefi olabilecek yerler varken Antalya'nın varış yeri olarak seçilmesinde, önceki deneyimler, fakat özellikle akrabalık ilişkisi temelli göçmen ağları, en önemli belirleyici olmuştur (*Sosyal sermaye ve ağ teorisi*). Genellikle düşük gelir ve eğitim düzeyleriyle karakterize olan Doğu ve Güneydoğulu birey ve aileler demografik, sosyal, ekonomik ve psikolojik zeminde maliyet ve risk taşıyan bir girişim olarak göçte ağlarını kullanmış, hatta hedef bölgede akrabaların varlığı, temel bir göç motivasyonu olmuştur. Böylece sosyal sermayenin temel özelliği olarak kişiler arası güven, köken ile hedef bölgelerdeki insanlar arasındaki dayanışmayı inşa ederek Antalya'ya göçün maliyet ve risklerini hafifletmede etkili bir araca ve çok önemli yapısal bir mekanizmaya dönüşmüştür. Antalya'ya ilk gelen öncülerin orada yararlanabileceği sosyal bağları olmadığından göç, onlar için daha yüksek maddi ve manevi maliyetler içermiştir. Ancak göçte ilk katılanlar sonraki yıllarda, geride kalan akrabalar, arkadaşlar ve hemşeriler için göç kararının verilmesinde ve göçün olası maliyetlerinin ve risklerinin azaltılmasında önemli bir unsura dönüşmüştür.

Köken bölge ile hedef bölgede önceki ve olası göçmenleri, diğer tanıdık, arkadaş ve kişileri içeren ağlar zamanla geliştikçe ve kurumsallaştıkça; kökende aynı yerleşim birimlerinden gelenlerin

Antalya'nın aynı mahallelerinde toplandığı, iki alan arasında mikro ölçekli bir sistem ortaya çıkarmıştır (*Göç sistemleri teorisi*). Aile üyeleri ve akrabaların köken bölgedeki olası göçmenlere Antalya'ya ilişkin bilgi akışı sağlamaları ve daha önce göç edenlerin durumlarına ilişkin olumlu geri bildirimler, böyle bir sistemin belirmesinde etkili olmuştur. Bununla ilişkili olarak Doğu ve Güneydoğu'da genellikle aynı iller, hatta köylerden Kürt kökenli Türkiye Cumhuriyeti vatandaşları, Antalya kentine göç etmiş ve kentin belirli mahallelerinde yoğunlaşma eğilimi göstermiştir.

Son olarak Antalya'ya gelen bazı göçmenlerin 1980'lerin ortalarından itibaren Doğu ve Güneydoğu Türkiye'de bölgesel iç çatışmaların tırmanmaya başlaması nedeniyle köken bölgedeki güvenlik sorunlarından kaynağını alan *ülke içi yerinden olma* hareketlerini deneyimlediklerine, ek olarak kan davaları ve aile içi çatışmaların da yine ölümcül sonuçları nedeniyle zorunlu göçte etkili olduğuna işaret etmek gerekmektedir. Bu tür göçte katılanlar önceki çalışmalarda işaret edilen (İlkaracan ve İlkaracan, 1999; Mooney, 2000; Yüceşahin ve Özgür, 2006) fiziki güvensizlik ve maddî yoksunluk koşulları nedeniyle göç etmiştir.

4.1.3. Göçün devamlılığı: “Her kuş alayıyla uçar”

Göçmenlerin Antalya'da ilk varış alanları sıklıkla Muratpaşa ilçesinde, Bandocular, Yüksekalan mahalleleri ile kentin Sigorta, Soğuksu, Eski Sanayi, Etiler, Eski Doğu garajı gibi merkezi alanlarıdır (Şekil 2 ve 3):

“İlk geldiğimde Muratpaşa'ya yerleştim, akrabalarım ve çevrem orada olduğu için üç sene kaldım orda, kirada Muratpaşa belediye civarı içinde. Orda kaldım çünkü hem iş yerine yakın hem de inşaat piyasası ordaydı o zaman. Merkeze yakındı. Hem iş yerlerine de yakındı. Akraba ve hemşeriler de yakındaydı. Onların katkıları da oldu. Hem işyerine yakın hem de eee çokluk çocuğum sıkıntı çekmesin diye yabancılık çekmesin diye.” (Erkek, 58 yaşında, ilkokul mezunu, emekli işçi, 37 yıl önce Batman'dan göç etti, Teomanpaşa mahallesinde ikamet ediyor)

“İşte ilk geldiğimizde Kepez'de oturduk çünkü hem arsalar ucuzdu hem de Erzurumlular çok vardı... Burda çok akrabamız var zaten sık sık görüştüğümüz, memleket gibi.” (Kadın, 41 yaşında, ilkokul mezunu, ev kadını, 32 yıl önce Erzurum'dan göç etti, Kuzeyyaka mahallesinde ikamet ediyor)

Doğu ve Güneydoğu Anadolu göçmenlerin Antalya'daki ikinci varış alanı, Teomanpaşa mahallesidir. Bir katılımcının kent içinde bu mahalleyi seçme sürecine ilişkin deneyimleri bu işleyişi özetlemektedir:

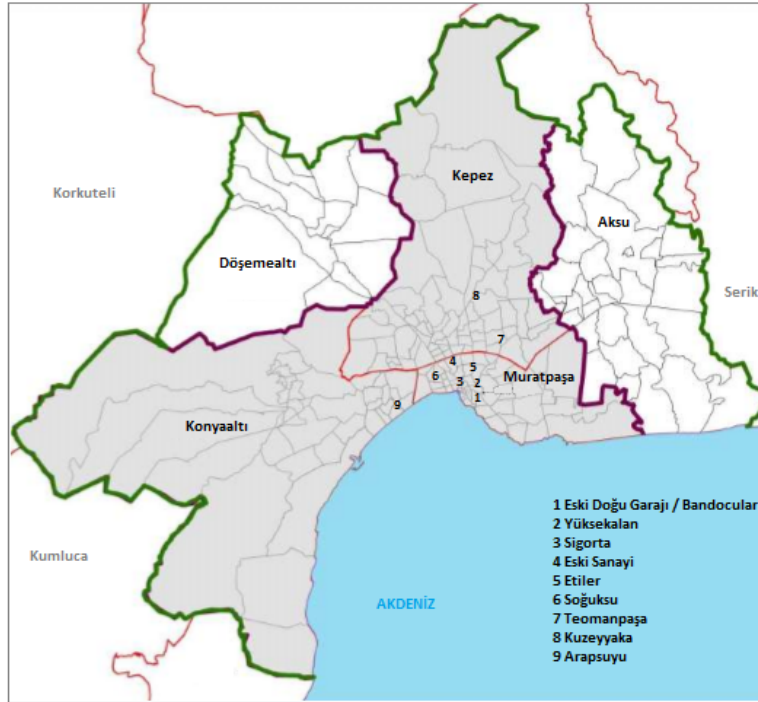
“...Bir sene kirada kaldım çarşıda. Bazı akrabalarım hemşerilerim dediler Teomanpaşa'da arsalar ucuz tabi o zaman tapu yoktu. Bir sene sonra 450 metre kadar bi arsa aldım çevirdim gecekondu yaptım...” (Erkek, 68 yaşında, ortaokul mezunu, emekli işçi, 39 yıl önce Diyarbakır'dan göç etti, Teomanpaşa mahallesinde ikamet ediyor)

Bazı öncü göçmenler, Antalya'da ilk yerleşim yerini bilinçli olarak seçmese de mülk sahibi olmak için başka mahallelere taşınmış, sonrasında yeni gelen akrabalarına yardımcı olmak suretiyle ağın bir parçası haline gelmiştir:

“Antalya Bandocular mahallesine yerleştik ilk. Rasgele yerleştik aslında kimseyi bilmiyoduk. Bir sene sonra Yüksekalan'a göçtük. Buralar iş merkezlerine piyasaya daha yakındı. İş ordaydı. Ordan bi sene sonra da Teomanpaşa'ya yerleştik. O zamanlar iş yok güç yok elde para yok. Tabi buralar hep dağlık taşlık. Biz buraya bi gecekondu yaptık. Arsalar da çok çok ucuzdu. Ama şimdi burda her yer apartman evler güzel. Hiç pişman değiliz. Biz buraya

geldikten sonra bütün akrabalarımızı da buraya çektik. Onlar da hiç pişman değil. Komşularımız hep akraba.” (Erkek, 62 yaşında, ilkokul mezunu, emekli işçi, 39 yıl önce Batman’dan göç etti, Teomanpaşa mahallesinde ikamet ediyor)

“İlk başta Sigorta’da oturmuşuz ben pek hatırlamıyorum. Orası çarşıya falan yakınmış diye. Sonra ben beş altı yaşındayken Teomanpaşa’ya yerleştik. O mahallede hemşeri çoktu zaten herkes dışardan gelmişti.” (Kadın, 40 yaşında, lise mezunu, ev kadını, 35 yıl önce Mardin’den göç etti, Arapsuyu mahallesinde ikamet ediyor)



Şekil 2. Katılımcıların Antalya kenti içinde seçtikleri oturma yerleri

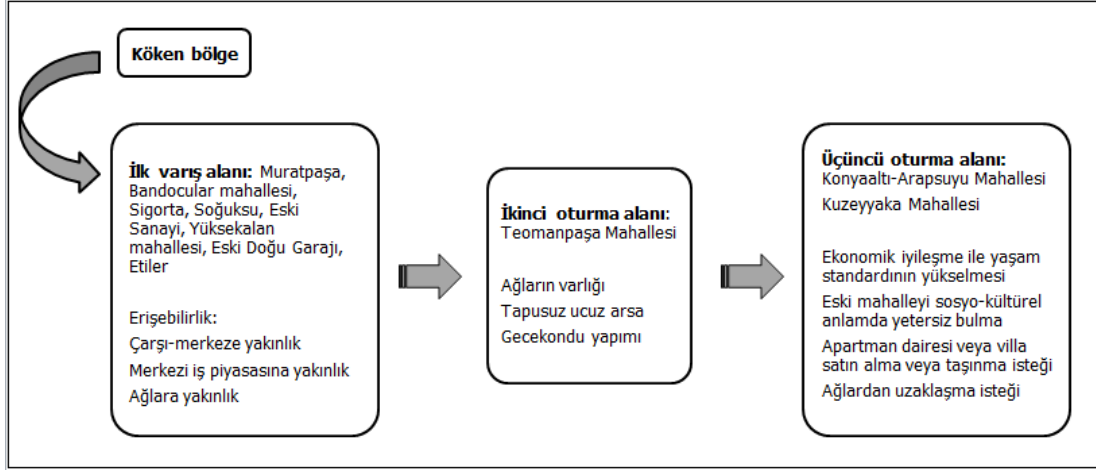
Kaynak: Deniz (2012)

Teomanpaşa mahallesine yerleşen göçmenlerin sonraki varış alanı, Antalya’da daha nitelikli konutların bulunduğu Arapsuyu Mahallesi (Konyaaltı İlçesi) ve Kuzeyyaka Mahallesi'dir (Kepez İlçesi):

“...Ben yabancılarla daha iyiyim onlarla daha çok konuşulacak şey var. Ama bi akraba falan olsa hemen onun bunun dedikodusunu yapar. Benim komşularım Ispartalı, Erzurumlu, Afyonlu. Biz çok iyiyiz onlarla, kardeş gibiyiz. Yani onlarla daha çok görüşürüm. Akraba hemşeriyle falan bayramdan bayrama...” (Kadın, 38 yaşında, ilkokul mezunu, bebek bakıcısı, 36 yıl önce Batman’dan göç etti, Kuzeyyaka mahallesinde oturuyor)

“İlk geldiğimde abimlerin yanında kalıyodum, Yüksekalan mahallesinde. Buranın ulaşımı iyiydi, merkeze yakın. Sonra Teomanpaşa mahallesine taşındık. Akrabalar ordaydı, arsa fiyatları ucuzdu diye. O zamanlar bi de bütün akrabalar aynı yerde olalım aynı çatı altında olalım istiyoduk. Ama şimdi öyle değil her yerden insanlar benim yeni oturduğum yerde, hiç sorun da yok hatta eskisinden daha iyi bi ortam. Bi yere gittiğimizde komşumuza anahtar

birakıyoruz. Güveniyoruz.” (Erkek, 41 yaşında, lise mezunu, memur, 33 yıl önce Batman’dan göç etti, Kuzeyyaka mahallesinde oturuyor)



Şekil 3. Katılımcıların kent içi oturma yeri seçimi

Katılımcılarda sadece hemşeri ve akrabalarla değil zamanla farklı kökenden insanlarla ilişki kurma isteği artmaktadır. Bir göçmenin söylediği şu sözler bu eğilimi özetlemektedir:

“Burda hemşerim, akrabam var. Onlarla öyle görüşüyoruz ziyaret ediyoruz ama aynı memlekette olmayan arkadaşlarımız da var camiye gelip gidiyoruz. Burda her memleketten ahabamız var...sadece Tokat değil, Ankara değil, Kars değil. Her yerden insanla görüşüyoruz. Herkesle iyiyiz.” (Erkek, 68 yaşında, ortaokul mezunu, emekli işçi, 39 yıl önce Diyarbakır’dan göç etti, Teomanpaşa mahallesinde ikamet ediyor)

Daha önce belirtildiği gibi göçmenler, öncü göçmenler olan akrabalarının varlığıyla öncelikli olarak; hedef bölgeyle bağlantı kurmuş ve göç kararını oluşturmuştur. Ağlar aynı zamanda olası göçmenlerin hareketlenmesini motive etmiş ve belki de göç kültürü yaratan geri bildirim mekanizmasının bir parçasını oluşturmuştur. Araştırmanın bulguları, göç eylemi gerçekleşip hedef bölgeye ulaşıldıktan sonra göçmenler, yine ağların desteğiyle geçici bir barınma yerine yerleşmiş ve iş bulmuştur. Böylece ağın temel unsuru olan akrabalar, göç sürecinde bilinmeyen bir yere gidildiğinde karşılaşılabilecek olası risk ve maliyetlerini azaltma rolünü oynamıştır. Ağlar, aynı zamanda göçmenlerin hedef bölge ve toplumla bütünleşmesinde de etkili olmuştur.

Antalya’daki Doğu ve Güneydoğulu göçmenler için kente yerleşme ve uyum sürecinde, akrabalarını ve hemşerilerini içeren ağlar, özellikle hedef bölgede oturma yeri seçiminde etkili olmuştur. Antalya’da ilk varış alanlarının tercih edilmesinde ulaşım ve yakınlık faktörleri önemlidir, ancak kentin merkezindeki çarşıya ve iş piyasasına yakınlığın yanı sıra, ağ unsurlarına yakınlık da göçmenler tarafından önemsenmiştir. Çoğu göçmen için mülk sahibi olmak için yeterli ekonomik birikimin sağlanmasına paralel olarak zaman içinde oturma yerini değiştirme eğilimi gözlenmiş ve bu ikametgâh hareketliliği sürecinde ağlara yakın olmayla birlikte, ucuz arsa temini ve bu arsalar üzerine gecekondu yapmanın mümkün olacağı bir yer seçilmeye çalışılmıştır. Bu kent içindeki ikametgâh hareketliliğinden sonra göçmenler artık kentle daha kalıcı bir ilişki kurmaya başlamış; tapusuz da olsa ağlara yakın bir gecekondu ya da arsa sahibi olmak onların Antalya kentini daha fazla benimsemesine yardım etmiştir.

Barınma sorunun çözülmesinden sonra göçmenler için kente alışmak, uyum sağlamak ve kent yaşamının sürdürülmesindeki günlük ilişkileri tesis etmek, ağlarla etkileşimi canlı tutan unsurlar halini almıştır. Ucuz, esnek ve örgütsüz iş gücünün parçası olan göçmenler, yaşamları belirli bir istikrara kavuşana kadar aynı kent bölgelerine kümelenme eğilimi göstermiştir. İnsanların işbirliğine ortam hazırlayan güven, karşılıklı anlayış, yazılı olan veya olmayan ortak değerler ve davranışlar (ağın sosyal sermayesi) sayesinde, göçmenlerin göç ve kentle bütünleşme süreci kolaylaşmıştır.

Knox ve Pinch (2010), grup içi bağlılığının çeşitli işlevler aracılığıyla azınlık gruplarda oturma yeri kümelenmesi eğilimine yol açtığını not etmektedir. Onlara göre bu işlevlerden *savunma işlevi*, belirli bir azınlık grubun üyelerinin izolasyondan kurtulması ve korunmasızlığının azaltılmasına yardımcı olmaktadır. Bu bağlamda göçmenler tarafından tanıdıkların, hemşerilerin ve kendi insanı olarak değerlendirilen diğer kişilerin varlığının önemsenmesi, oturma yeri seçiminde sınıfsal, etnik ve kültürel benzerliklere dikkat edildiğinin belirtisi olarak görülmektedir (Karakuş vd., 2014). Keyman'ın (2002) ifade ettiği gibi insanların farklı bir kültürle karşılaşmaları durumunda *topluluk duygusu*, araştırmamıza konu olan kişilerde de güvenli bir sığınmağa dönüşmüştür. Bu süreçte özellikle akraba ve hemşerilere yakın olma, göçmenler için bir güvenlik duygusu yaratmıştır. Hatta görüşmecilerden birinin "*Her kuş alayıyla uçar*" şeklinde kurduğu cümle, göçmenlerin topluluk olarak örgütlenmesinin önemini açıkça ortaya koymuştur. Daha önce göç etmiş, aynı köken alandan gelen ve ortak etno-kültürel geçmişe sahip akrabalar ve hemşeriler, bu hareketlerin karar verme, hedef seçimi ve göç eyleminden sonraki ekonomik ve psikolojik maliyetlerini azaltma işlevini görmüştür.

Kente gelen göçmenler için aile ve akrabalık ilişkileri çok önemlidir. Ancak bu ilişkilerin yetersiz kaldığı durumlarda, göçmenlerin yeni hayatlarını kolaylaştırmanın en pratik yolu, kente daha önce gelmiş, dolayısıyla yabancı olunan bu çevreyi daha iyi tanıyan hemşerileriyle ilişki kurmak olmuştur. Bu bağlamda hemşerilik, göçmen için akrabalık ve arkadaşlık bağları kadar önemli bir ağ unsuru halini almıştır. Göçmenler tarafından "var olma mücadelesi" olarak görülen göçte (Köse, 2008), hemşerilik ilişkisi, diğer ağ unsurlarıyla birlikte önemli bir çıkış yolu olarak değer bulmuştur.

Ne var ki kentle bütünleşme sürecinde büyük önem taşıyan ağ etkisinin devamlılığı, Antalya'da göçmenler için bireysel farklılıklar nedeniyle iki ayrı sonucu ortaya çıkarmıştır. Birincisi, Teomanpaşa Mahallesi'nde oturan ve genellikle orta gelir ve düşük eğitim düzeyine sahip hane halkları için kente uyum sürecinde ağlar önemli rol oynamış ve aynı mahallede akraba ve hemşeriye yakın olmaya özen gösterilmiştir. Benzer bir durum, orta-üst gelir düzeyine sahip ancak eğitim düzeyi yine düşük olan Konyaaltı-Arapsuyu mahallesindeki göçmenler için de geçerlidir. Hatta bu göçmenler arasında ağlara uzak olma, bir memnuniyetsizlik kaynağı olmuştur. Bu durum, Brown vd. (2003) belirttiği yer bağlılığına ilişkin kişisel deneyimin önemli bir biçimde fiziksel ve sosyal bağlama gömülülüğünün bir işareti olabilir.

İkincisi, Kuzeyyaka mahallesindekiler gibi Antalya'ya göç edenlerden bazılarında, kentte kalış süresinin uzamasına bağlı olarak beliren eğitim, gelir ve fırsatlara erişimdeki artış, hemşeri topluluğundan uzaklaşma eğilimine yol açmıştır. Her ne kadar ağlar, göçün başlangıç ve ilk yerleşme evresi boyunca göçmenin kentle bütünleşmesinde büyük önem taşısa da ilerleyen yıllarda ağlar olan ilişkiler zayıflamıştır. Hatta bu grubun üyeleri arasında ağlardan uzak ve farklı kültüre mensup daha eğitilmiş insanlarla bir arada olma isteği artmıştır. Bu bulgu, göç literatüründeki göçmenlerin gelir düzeyi de dâhil olmak üzere niteliklerinin artışına paralel olarak sosyal sermayeye daha az bağımlı olduklarına ilişkin kanıtlarla uyumludur (Choldin, 1973; Epstein, 2008). Göçmenlerin ekonomik olarak iyileşme göstermesi, eskiden oturdukları mahalleyi sosyo-kültürel anlamda yetersiz bulmasına ve ağlardan uzaklaşma isteğine, dolayısıyla kent içinde taşınmalarına yol açmıştır. Önceki çalışmalar göç edenlerin kentte kalış süresi uzadıkça, daha yüksek nitelikli bir konutta oturma ve aynı zamanda konut sahibi olma olasılıklarını artırdığına işaret etmektedir (Ersoy, 1985). Hedef bölgede geçirilen

sürenin uzamasına paralel olarak neredeyse tüm katılımcılarda sadece hemşeri ve akrabalarla değil farklı kökenden insanlarla ilişki kurma isteği artırmış ve toplumsal ilişkiler çok boyutlu bir hale dönüşmüştür.

4.2.Kentsel bütünleşme

4.2.1.Bütünleşmenin kolaylaştırıcıları: *"Gecekondu bitince, adam işe girdi, işte o zaman daha kolaydı artık"*

Araştırmaya katılan Antalya'daki Doğu ve Güneydoğulu göçmenler için kente uyum sağlamadaki önceliklerin başında, düzenli bir işin ve nitelikli olmasa bile göçmenin kendine ait bir evin sahibi olması gelmektedir. Ancak katılımcıların kente uyum kapasitesini yükselten en önemli faktör ekonomiktir ve Antalya'da iş fırsatlarının fazlalığı ve buna bağlı olarak da ekonomik refaha daha kolay ulaşılması çok önemlidir:

"...Bizden sonra benim dayım kızları amcamlar geldi...iş için geldi. Biz hep yanyana oturuyoruz evlerimiz yakın. Onun için çabuk alıştık...Gecekondu (evimiz tamamlanınca) bitince, adam işe girdi işte o zaman daha kolaydı artık" (Kadın, 57 yaşında, okur-yazar değil, ev kadını, 31 yıl önce Batman'dan göç etti, Teomanpaşa mahallesinde ikamet ediyor)

Ancak başka bir katılımcının anlattıkları Antalya kentinin köken bölgeye göre güvenli olması, kentteki insanların çoğunlukla sıcakkanlı ve yardımsever olması, sosyal ortam koşullarının ve ilişkilerin gelişmişliğinin uyum sürecinde etkili olduğunu ortaya koymaktadır:

"Benim çocuğum burdaydı, hastaydı o (zihinsel engelli). Çocuklarım oğlana yardım için geldiler tek tek. Sonra beni de çektiler buraya. Ben de geldim. Yani aile hepsi burdaydı. Benim sebebim iş de yoktu Batman'da. Çok şükür (burada) az çok ekmek yiyoruz... Burda herkes akraba, hemşeri... Burası ekonomik olarak iyi. Buranın insanları daha şey. Yani orası hep kin. Ama burası öyle değil. Burda dedikodu yok herkes saygılı ama memlekette değil böyle. Kimi korucu kimi apocu, kimi hizbullahçı, kimi devlete şey. Her biri biriyle uğraşıyordu. Ondan huzur yoktu. Ama burası öyle değil. Kimse dine, siyasete bakmıyo." (Erkek, 70 yaşında, ilkokul mezunu, emekli işçi, 11 yıl önce Mardin'den göç etti, Teomanpaşa mahallesinde ikamet ediyor)

Bunların yanında katılımcıların çoğu için kentsel bütünleşmenin kolaylaştırıcısı olarak ağların varlığı ve her geçen gün bu ağın biraz daha büyümesinin özel bir yeri bulunmaktadır:

"Elbette insan yabancı olduğu zaman tanımadığı kişilerin yanında bi garibanlık hissediyö. Fakat yine de buraya bizden önce gelen abilerimiz vardı. Onlarla diyalogumuz oldu..." (Erkek, 68 yaşında, ortaokul mezunu, emekli işçi, 39 yıl önce Diyarbakır'dan göç etti, Teomanpaşa mahallesinde ikamet ediyor)

"Önce tabi dayım burdaymış dayımın tavsiyesiyle gelmiş buraya. Onlar iş imkânlarını da anlatınca babam burayı istemiş. İlk geldiğimizde Etiler'e yerleşmişiz. Çünkü orda dayımlar da oturuyomuş işte yakın olalım diye orayı seçmişler. Bi kaç yıl sonra Teomanpaşa mahallesinde babam arsa almıştı ev yaptık oraya göçtük..." (Kadın, 38 yaşında, ilkokul mezunu, bebek bakıcısı, 36 yıl önce Batman'dan göç etti, Kuzeyyaka mahallesinde ikamet ediyor)

4.2.2.Bütünleşmenin zorlaştırıcıları: *"İnşallah terörist değildir"*

Katılımcılar bütünleşmeyi zorlaştıran faktörler arasında ekonomik olanları öne çıkarmaktadır. Bütünleşmede katılımcılar ekonomik zorlaştırıcı olarak işsizlik ve emek piyasasına yabancılık, buna

bağlı olarak oluşan maddi sıkıntılardan ve vasıfsız işlerde istihdam edilme zorunluluğundan söz etmektedir. Ayrıca geldikleri yerde kendi evlerinde ya da yakınlarının yanında yaşayan göçmenler için hedef bölgede kiracı olmak da uyumu zorlaştıran bir etmen durumuna gelmektedir:

“İlk geldiğimde işsizlik konusunda sıkıntı yaşadım. Çocuklar ufak olduğu için. Hayat şartları da zor. Sıkıntılar, piyasayı da bilmiyoduk. Çevreyi tanımiyodum fazla. Maddi olarak sıkıntı çektik ama Allah'a şükür şu anda gayet iyi.” (Erkek, 58 yaşında, ilkokul mezunu, emekli işçi, 37 yıl önce Batman'dan göç etti, Teomanpaşa mahallesinde ikamet ediyor)

“Antalya'ya uyum sağladık evet. Ya şimdi geçim nedeniyle derdimiz çok büyüktü. Efendim geldiğimizde hep yabancılık çektik garibanlık çektik. Tabiki memleket hasreti çok çektik. Çektik ama alıştık sonunda. Burası ekmek kaynağı olduğu için her şeye katlandık. Kendimize çalıştık çabaladık. İyi kötü bi gecekondu yaptık. Sonra iş bulduk.” (Erkek, 62 yaşında, ilkokul mezunu, emekli işçi, 39 yıl önce Batman'dan göç etti, Teomanpaşa mahallesinde ikamet ediyor)

Katılımcıların belirttiği sosyo-kültürel zorlayıcılar ise kent yaşamına ve sosyal çevreye duyulan yabancılık, memleket hasreti, Kürt kimliğinden dolayı dışlanma ve bu nedenle etnik kimliğini gizleme zorunluluğu, kimlik ve kalabalık aile yapısı yüzünden ev bulamama, Türkçe ve okuma-yazma bilmemeyi içermektedir. Katılımcılardan bazılarının anlattıkları kültürel farklılık nedeniyle yaşanan bu sorunlara dikkat çekmektedir:

“Valla kültürel anlamda yaşanıldı. Şimdi buranın insanları daha serbest, biz daha sıkı insanlarız. Birazcık o sorunlar vardı. Gerçi ben küçüktüm ama o bize yansiyordu. Babam bizi dışarı çıkartmıyordu. Ama komşuların çocukları dışarıdaydı hep. İşte biz de hevesleniyoduk, onların yanına gitmek istiyoduk, hur gür çıkıyodu işte.” (Kadın, 41 yaşında, ilkokul mezunu, ev kadını, 32 yıl önce Erzurum'dan göç etti, Kuzeyyaka mahallesinde ikamet ediyor)

“Sonra bi gün de ikinci çocuğum hastaydı. Serum taktılar hastanede kafasına. Beni dışarı çıkaracaklardı ama ana yüreği çıkmak istemedim. Sonra bi hemşire 'ayy' dedi, 'bu Kürtler gelip de bizim başımıza bela oluyolar, laf anlamıyolar, Türkçe anlamıyolar'. O zaman sinirlendim 'sen okumuş bi cahilsin senin gibiler terör yarattılar bu Türkiye'de' dedim. Dışlandık yani.” (Kadın, 49 yaşında, ilkokul mezunu, ev kadını, 31 yıl önce Diyarbakır'dan göç etti, Arapsuyu mahallesinde oturuyor)

“Ben küçüktüm tabi alışmam kolay oldu ama annem sıkıntı çektii dil yüzünden. Türkçesi yokmuş. Hatta ben hayal meyal hatırlıyom bi ev sahibimiz vardı bi gün yemek getirmiş. Ertesi gün tabağını istemeye gelince annem anlamamış ne dediğini sonra kadın elinden tutup mutfağa götürmüş ne istediğini sormuş. Kadın eliyle tabakları gösterip 'bunu istiyorum, çanak' demiş. Annem hala espiriyle ona tabak değil çanak der şimdi. Tabi zamanla dili öğrenince annem de alıştı buraya. Biz konuştukça o da öğrendi. Zaten şimdi Kürtçe konuşulmuyor desem yalan olmaz, kardeşlerim hiç bilmiyor mesela.” (Kadın, 38 yaşında, ilkokul mezunu, bebek bakıcısı, 36 yıl önce Batman'dan göç etti, Kuzeyyaka mahallesinde ikamet ediyor)

Ancak göçmenlerin vurguladığı en önemli etmen, Kürt etnik kimliklerinden dolayı buldukları ortamlarda kendilerine ön yargılı bakış olarak belirlemektedir. Araştırmaya katılan iki göçmenin etnik kimliğe dayalı dışlanmaya ve yaftalamaya uğramalarını anlatan ifadeleri dikkat çekicidir:

“Benim sıkıntım memleket bize ait değilmiş gibi bi ön yargının olmasıydı. Bunun ezikliğini hep yaşadım. İlköğretimde bile Kürt olduğu söylemezdim benzemezdim de zaten. Kürt olduğumu

öğrenince konuşmamışlardı bi süre... Aşında bi uyumsuzluk yoktu çok iyiydik ama Kürt olduğumu söyleyince değişiyolardı. Onların gözünde Kürt cahil, bişey bilmeyen insandı. Belki ailelerinden öyle görüyolardı. En büyük sorun buydu. Ben ev alıp taşındığımda bile apartman komşularım terörist taşındı apartmana demişler...Tanidikça sevdiler beni seviyolar koruyolar ama Mardinliyim deyince sanki ürküyolar...Bi de dört çocuğum var diye de şaşırıyolar. Hâlbuki bu benim tercihim severek isteyerek benim çocuklarım. Ben onlardan dolayı çok mutluyum. Önce kırılıyodum artık umursamıyorum...” (Kadın, 40 yaşında, lise mezunu, ev kadını, 35 yıl önce Mardin’den göç etti, Arapsuyu mahallesinde ikamet ediyor)

“Mesela bu yeni evimizdeyken, eşim apartman yöneticisiydi ilk başlarda. Bi gün bi komşu geldi yeni taşınmış daha, öğretmen. Aidatı verdi bana ben de faturayı getirmeye gittim içeri. Sonra içeri davet ettim kahve ikram etmek için. Geldi oturduk sohbet ettik sonra nereli olduğumuzu sordu. Biz de söyledik sonra ‘ayyy inşallah terörist değilsinizdir’ dedi.” (Kadın, 49 yaşında, ilkokul mezunu, ev kadını, 31 yıl önce Diyarbakır’dan göç etti, Arapsuyu mahallesinde oturuyor)

4.2.3.Kentsel memnuniyet: “Antalya gerçekten güzel bi memleket”

Katılımcılardan bazıları, Antalya kentinin fiziksel ve sosyal özelliklerini beğendiğini ve bu yüzden burada yaşamaktan memnun olduğunu, kopmamak üzere kente bağlandığını belirtmektedir:

“...Antalya bambaşka, Avrupalı bi şehir. Ulaşım yönünden her yönden çok rahat. Türkiye’nin bir numaralı şehri bence. Antalya’nın düzeni, tarihi, doğal güzelliği çok başka. Bu yüzden memnunum buradan, buralı gibiyim. Kolay kolay da kopmam zaten.” (Kadın, 40 yaşında, lise mezunu, ev kadını, 35 yıl önce Mardin’den göç etti, Arapsuyu mahallesinde ikamet ediyor)

“Antalyalı olduk. Çok fark vardı. Antalya’da iş vardı. Burda hava güzel sebze-meyve taze. Eee burası hemen hemen herkese cazip geliyo. Antalya gerçekten güzel bi memleket. Ben hep söylüyorum keşke imkânım olsa Antalya’nın sokaklarını altın yaparım. Şimdi gerçekten dünyanın en güzel memleketi. Antalya’yı gerçekten seviyoruz.” (Erkek, 68 yaşında, ortaokul mezunu, emekli işçi, 39 yıl önce Diyarbakır’dan göç etti, Teomanpaşa mahallesinde ikamet ediyor)

Diğer taraftan Teomanpaşa mahallesindeki bazı katılımcılar, kat karşılığı müteahhitlerle anlaşıklarını ve bu sayede birkaç daireye birden sahip olduklarını ifade etmektedir:

“...Emekliyim kendi evim var. Bi arsam var, gecekondulu. Müteahhide verdim bana iki daire düşüyor. Buraya yerleştik, memnunuz.” (Erkek, 58 yaşında, ilkokul mezunu, emekli işçi, 37 yıl önce Batman’dan göç etti, Teomanpaşa mahallesinde ikamet ediyor)

“...(İlk geldiğimizde) buralar hep dağlık taşlık. Biz buraya bi gecekondulu yaptık arsalar da çok çok ucuzdu. Ama şimdi burda her yer apartman evler güzel hiç pişman değiliz...” (Erkek, 62 yaşında, ilkokul mezunu, emekli işçi, 39 yıl önce Batman’dan göç etti, Teomanpaşa mahallesinde ikamet ediyor)

İş ve barınma sorunlarını aşabilen göçmenlerin Antalya’da kentsel bütünleşme için ön koşulları sağlamış ve göçmen ağları, kentsel bütünleşme için önemli olan bu sorunların aşılmasında katkı sağlayan temel unsur olmuştur. Göç literatüründe köyden kente gelenlerin en temel iki ihtiyaç için doğrudan akraba ve hemşeri bağlarına gereklilik duyduğuna işaret etmektedir ki bunlardan biri iş, diğeri ise barınmadır (Güneş-Ayata, 1991). İnsanların oturdukları evin mülkiyet durumu da onların bir yere bağlılığını arttıran önemli faktörlerden birisini oluşturması (Göregenli vd., 2014) nedeniyle göçmenlerin kentle olumlu bir bağ kurmasında ev sahipliği de rol üstlenmiştir.

Aynı zamanda bir “kimlik kazanma mekanizması” olarak da görülen hemşerilik (Güneş-Ayata, 1991), daha önce hakkında çok az şey bilinen, fakat büyük umutlarla gelinen kentsel mekâna adım atıldığı andan itibaren aktif olarak işleyen ve göçmenlere büyük güvence sağlayan bir dayanışma ve ilişki ağı sunmuştur. Bu ilişki ağı sayesinde göçmenler Antalya’ya daha hızlı uyum gösterebilmiş ve mülk edinimi gibi çeşitli kolaylaştırıcıların da katkısıyla kentsel mekânı daha fazla sahiplenebilmiştir.

Kırsal ve kentsel alanlarda yaşayan gruplar arasındaki refah düzeyi ve kültürle ilgili farklılıklar nedeniyle kente göç eden kültürel gruplar, hem içine katıldıkları yeni kültürel çevreye hem de yeni kentsel çevreye uyum sağlamak durumunda kalmaktadır (Karakuş vd., 2014:124). Antalya’ya göç eden Doğu ve Güneydoğu göçmenlerin de böyle bir uyum süreci yaşadıkları anlaşılmaktadır. Göçe katılan kişiler ve aileler, Antalya’ya yerleştikten sonra, yeni bir kültüre ve yaşam alanına uyum sağlamayı öğrenmiştir. Çoğunlukla Kürt kökenli olan göçmenler yaşadıkları etno-kültürel sorunlara rağmen kültürleşme stratejisi olarak iki kültürü de kucaklayan bütünleşmeyi tercih etmiş ve iki kimliği birleştirmiştir.

Ancak göçmenlerin uyum kapasitelerini arttıran asıl unsur, Antalya kentinden memnuniyet olmuştur. Göçmenler için Antalya’dan memnuniyet iki düzeyde ele alınabilir: Beğenmeye dayalı memnuniyet ve ranta dayalı memnuniyet. Türkiye’nin sosyo-ekonomik açıdan nispeten geri kalmış bölgelerinden gelen göçmenler için turistik bir kent olmanın sağladığı üstünlüklerini de bünyesinde barındıran Antalya, köken bölgeyle karşılaştırıldığında göçmenler arasında iyi bir imaja sahiptir. Kentin mekânsal dokusu ve görünümü kadar çevresinin doğal ve tarihsel özellikleri ve kozmopolit sosyal yapısı göçmenleri etkilemiş ve onların kenti beğenmelerine yol açmıştır.

Turizm sayesinde yerli ve yabancı turistleri ve göçmenleri kendine çeken Antalya’nın bu çerçevede sahip olduğu kültürel çeşitlilik ve sunduğu gelir artırıcı iş fırsatları, bununla birlikte kentleşme dinamikleriyle hızla büyüyen kentin göçmenlere sunduğu kentsel rant, onların kente bakışlarını olumlu yönde etkilemiş ve yaşamdan doyum düzeyini yükseltmiş; göç ettikleri toplum ve mekânla bütünleşmesini kolaylaştırmıştır. Kişisel saygınlığı, büyük ölçüde bireyin serveti ve statüsüyle ilişkilendiren toplumlarda mülkiyet, kendilemenin de bir unsurunu oluşturmaktadır (Bilgin, 1990). Ayrıca göçmenlerin kentin kendilerini sahiplendiğini düşünmeleri de göç eden ve göç alan grubun bir arada yaşamaya açık olmalarının bir belirtisi olarak kabul edilebilir ve bu uzlaşma, bütünleşmelerini olumlu etkilemiş olabilir. Zira baskın grup azınlık gruba sahip çıktığında, azınlık grubun baskın olan grupla kaynaşmaya, bütünleşmeye daha fazla istekli olduğu bilinmektedir (Göregenli ve Karakuş, 2014).

İlk yerleşildiğinde oldukça düşük fiyatlara alınan gecekonduların bugün daha kullanışlı ve modern birkaç daire kazandırması, doğal olarak göçmenler arasında ranta dayalı bir memnuniyet yaratmıştır. Bu çerçevede hedef bölgede ilk yerleşilen barınma amaçlı gecekonduların, kentsel büyümeyle sahipleri için büyük kazanç kaynağına dönüşmesinin, göçmen memnuniyetini artırıcı bir unsur oluşturduğunu ileri sürmek olasıdır. Zira göç sürecini yaşayan kişilerin şimdiki, geçmişteki ve gelecekteki yaşamının bilişsel ve duygusal olarak değerlendirmesi sonucu hissettiği memnuniyet düzeyi (yaşam doyumu), onların yeni kültüre uyumlarının önemli göstergelerinden biri olarak kabul edilmektedir (Şeker ve Sirkeci, 2014:70). Yaşam doyumu belirli bir duruma ilişkin doyum değil, genel olarak yaşantıya ilişkin doyumu ifade etmektedir (Myers ve Diener, 1995). Antalya’daki göçmenlerin deneyimledikleri bazı olumsuzluklara rağmen genel bir yaşamdan memnuniyet içinde oldukları da ileri sürülebilir.

4.3. Aidiyet

4.3.1. Sosyal aidiyet: "Burası bizi sahiplendi."

Görüşülen katılımcılardan bazıları hem hemşerileri hem de diğer göçmen gruplarıyla ve yerlilerle bütünleştiğini, bu yüzden de kendisini içinde yaşadığı topluluğa ait hissettiğini belirtmektedir:

"Kendimi Antalyalı olarak hissediyorum buradan çok memnunum. Antalya'yla ilgili her şeye varım halka mahalleye hizmet. Burası bizi sahiplendi. Memlekete dönmeyi düşünmüyorum. Çünkü burada büyüdü çocuklarım. Biz mutluyuz burda. Doğu'ya gitmeyi düşünmüyorum. Buralarda hemşerilerim var. Komşular falan var ama hemşeri akraba olması önemli değil ki. İnsan olsun. Siyasi, dini fikri düşüncesi ne olursa olsun benim için önemli değil. İnsanlık daha önemli. Bazı komşularımız var bizim Ispartalı, Burdurulu, Antalyalı ben onlarla da çok iyiyim çocuklarım birlikte büyüdü. Aile gibiyiz." (Erkek, 58 yaşında, ilkokul mezunu, emekli işçi, 37 yıl önce Batman'dan göç etti, Teomanpaşa mahallesinde ikamet ediyor)

"Burda hemşerim akrabam var. Onlarla öyle görüşüyoruz ziyaret ediyoruz ama aynı memlekette olmayan arkadaşlarımız var camiye gelip gidiyoruz. Burda her memleketten ahbabımız var mesela karşıda bi komşu var yeni geldi Tokat'lı o arkadaşla beraber ailecek çok samimiyiz, oturuyor sohbet ediyor. Sadece Tokat değil, Ankara değil, Kars değil, her yerden insanla görüşüyoruz, herkesle iyiyiz." (Erkek, 68 yaşında, ortaokul mezunu, emekli işçi, 39 yıl önce Diyarbakır'dan göç etti, Teomanpaşa mahallesinde ikamet ediyor)

Bazı katılımcılar uzun zamandır burada yaşadıkları için kendilerini Antalyalı hissetmelerine rağmen burada öz kültürlerini de korumayı sürdürdüklerini ifade etmektedir:

"Evet (Antalyalı) hissediyorum, alıştım çünkü. Gitmem, ben artık buraya alışmışım. Bu defa orada zor olur. Benim memleketim burası. Aslında var ya biz Antalya'ya uymadık. Antalya'yı kendimize uydurduk. Yine kendimiz gibi yaşıyoruz. Rahat rahat." (Kadın, 41 yaşında, ilkokul mezunu, ev kadını, 32 yıl önce Erzurum'dan göç etti, Kuzeyyaka mahallesinde ikamet ediyor)

Diğer bazı görüşmecilerse; kentte kalış sürelerinin kısalığı nedeniyle henüz aidiyet hissini oluşturmadığını, ancak zamanla bu duygunun oluşacağına inandıklarını belirtmektedir:

"Yarı yarıya desem daha iyi olur. Tam olarak daha değil. Zamana bırakmam lazım. Daha çok yeniyim burda. Eminim alışcam. Ama dönmeyi de düşünmüyorum tabii." (Kadın, 49 yaşında, lise mezunu, ev kadını, 6 yıl önce Van'dan göç etti, Arapsuyu mahallesinde ikamet ediyor)

Bazı katılımcılar Antalya'da Kürt kimliğinden dolayı dışlandığını düşünmekte ve bu yüzden sosyal olarak bir aidiyetsizlik duygusu taşımaktadır:

"Yok ben hala (uyum) sağlayamadım. Ulaşım zor burda. Akrabaların olmaması kendinizi yalnız hissetmeniz zor yani. Ekonomik olarak sorun yok ama. Ama ordaki ortam çok farklıydı... Biz ev ararken bi ev sahibine rastladık 'Ev kiralık mı?' dedik. Bize memleketimizi sordu. Ben de 'memlekete göre mi ev veriyonuz' dedim, ama ısrar etti adam. 'Doğuluyum' dedim. Öyle dememle 'ev yok' dedi. Bu da bi gerçek yani. Ben İstanbul'da da kaldım, İzmir'de de kaldım ama burası kadar doğululardan soğuk olan insanlar pek görmedim." (Erkek, 36 yaşında, lise mezunu, garson, 9 yıl önce Diyarbakır'dan göç etti, Kuzeyyaka mahallesinde ikamet ediyor)

4.3.2. Mekânsal aidiyet: "Ben ev sahibi gibiyim, Antalyalı gibi"

Katılımcılar Antalya kentiyle bütünleştikten sonra yaşadıkları yerle bir aidiyet ilişkisi de geliştirmektedir:

“Tabi ki buraya aitim ben ev sahibi gibiyim Antalyalı gibi” (Kadın, 49 yaşında, ilkokul mezunu, ev kadını, 31 yıl önce Diyarbakır’dan göç etti, Arapsuyu mahallesinde ikamet ediyor)

“Elbette. Aşağı yukarı 38 sene oldu. Antalyalıyım desem yalan olmuyo. Fakat tabi benim kimliğim şu anda Batman üzerinde. Benim esas doğum yerim Diyarbakır Bismil. Ama Antalyalıyız diyoruz.” (Erkek, 68 yaşında, ortaokul mezunu, emekli işçi, 39 yıl önce Diyarbakır’dan göç etti, Teomanpaşa mahallesinde ikamet ediyor)

Antalya’da görüşülen göçmenlerin kentle kurduğu duygusal bağın, onların yere (kente ve mahalleye) bağlılıklarını nasıl arttırdığını aşağıdaki ifadelerden anlamak mümkündür:

“Antalya’yla ilgili her şeye varım halka mahalleye hizmet. Burası bizi sahiplendi. Memlekete dönmeyi düşünmüyorum. Çünkü burada büyüdü çocuklarım. Biz mutluyuz burda. Doğu’ya gitmeyi düşünmüyorum. Buralarda hemşerilerim var” (Erkek, 58 yaşında, ilkokul mezunu, emekli işçi, 37 yıl önce Batman’dan göç etti, Teomanpaşa mahallesinde ikamet ediyor).

“Artık gitmek de istemiyoruz burdan. Yaş gitti zaten, artık gitsem de ne fayda var. En rahat yerim burası. Ben burda ev sahibi gibiyim. Memleketle uğraşamam artık yaşlandım. Burdan memnunun insanlardan memnunum” (Erkek, 70 yaşında, ilkokul mezunu, emekli işçi, 11 yıl önce Mardin’den göç etti, Teomanpaşa mahallesinde ikamet ediyor)

4.3.3. Göçmenin kalıcılığı: “Dönsek bizim burdaki gibi bi şansımız olmicak”

Göçmenler geri dönüş ve kalıcılığa ilişkin farklı düşünceler ifade etseler de aslında tüm katılımcılar "köken bölgeye dönmeyi düşünmeme" konusunda büyük ölçüde hemfikirdir. Buna göre göçmenlerin önemli bir kısmı geldikleri yere kesinlikle dönmeyi düşünmediklerini dile getirmektedir:

“Antalya bizim memleketimiz artık. Ondan ben köye dönmem. Hem dönsem napcam. Oraya hiç alışmam bu yaştan sonra.” (Kadın, 57 yaşında, okur-yazar değil, ev kadını, 31 yıl önce Batman’dan göç etti, Teomanpaşa mahallesinde ikamet ediyor)

“Bi yabancılık hissetmiyorum kendi memleketim gibi. Köye de dönmem artık çünkü buranın ortamına alıştık. Eşim çocuklarım yapamazlar orda.” (Erkek, 41 yaşında, lise mezunu, memur, 33 yıl önce Batman’dan göç etti, Kuzeyyaka mahallesinde ikamet ediyor)

Katılımcılardan bazıları göç edilen yerde üçüncü kuşağın dünyaya geldiğini ve bu yere kök salındığını zorunlu olmadıkça geri dönmeyeceklerini belirtmektedir:

“Eee yani buraya yerleşip buraya kök saldığımız için yani. Ama gitmek valla zor yani. Düşünüyoruz da fakat oraya dönsek bizim burdaki gibi bi şansımız olmicak bütün çocuklarımız burda. Antalya doğumlu, hepsi evlenmiş ev almış çoluk çocuğa karışmış. Yani şu an mecbur kalmadıkça öyle bi niyetimiz yok yani.” (Erkek, 62 yaşında, ilkokul mezunu, emekli işçi, 39 yıl önce Batman’dan göç etti, Teomanpaşa mahallesinde ikamet ediyor)

Ancak bazı göçmenler, toplumsal olarak alışmadığı için koşullu olarak köken bölgeye dönebileceklerini, yani Antalya’daki iş ve yaşam koşullarının geldikleri yerde bulunması durumunda geri gidebileceklerini belirtmektedir. Fakat bu koşulların köken bölgede yaratılabileceğine sanki kendileri de inanmamaktadır:

“Kendimi buraya ait hissetmiyorum, bilmiyorum güzel ama ısınmadım. Gerçi bizim için her yer Allah’ın toprağı da. Ama doğuda gördüğüm yakınlık burda yok. Zaten biz memleketimize her sene gidiyoruz. Buradaki gelirim burdaki maaşım orda olsa giderdim. Ama kesin karar değil.”

Belki.” (Erkek, 66 yaşında, ilkokul mezunu, emekli işçi, 42 yıl önce Siirt’ten göç etti, Teomanpaşa mahallesinde ikamet ediyor)

“Uzun bi zaman geçmesine rağmen hala alışamadım. Ama dönmeyi de düşünmem yani onun için milli piyango çıkması lazım. Çünkü orda çalışma şartları sıfır.” (Erkek, 36 yaşında, lise mezunu, garson, 9 yıl önce Diyarbakır’dan göç etti, Kuzeyyaka mahallesinde ikamet ediyor)

Araştırmanın bulgularına göre Antalya’ya göç edenlerin sosyal aidiyetine ilişkin üç düzey belirlenebilir: Tamamlanmış aidiyet, olgunlaşmamış aidiyet ve aidiyetsizlik. Buna göre, Doğu ve Güneydoğu Anadolu’nun farklı kentlerinden gelip kendini Antalyalı olarak tanımlayan bazı göçmenlerde kentsel aidiyet oluşmuştur. Bu göçmenlerden bazıları köken bölgeyle bağlarını büyük ölçüde koparsa da yaşam biçimlerini Antalya’ya taşımış ve hedefin fırsatlarını kullanarak yeni bir sosyal kimliğe uyum sağlayabilmiştir. İkincisi, Antalya’da kalış süresinin kısalığına ilişkin olarak henüz bulunduğu topluma sosyal aidiyeti olgunlaşmamış bir grup göçmenden söz edilebilir ki bu grubun üyelerinin zamanla aidiyet düzeyinin yükselmesi beklenebilir. Üçüncü grup ise sosyal aidiyetsizlik belirtisi göstermiştir. Göçmenler, etnik ayrımcılığa ve dışlanmaya maruz kaldıklarında göç ettikleri topluma bağlanmakta güçlük çekebilmektedir. Bu nedenle Antalya’da Kürt kimliğinden dolayı dışlandığını düşünen göçmenlerin bazılarının kentle bağ kurması zorlaşmış; onlarda sosyal olarak bir aidiyetsizlik duygusu oluşmuştur.

Önceki çalışmalar yere bağlılığı açıklayan sosyo-demografik faktörlerden biri olarak kabul edilen bir yerde yaşama süresinin ve mülk sahipliğinin bireylerin o yere olan bağlılıklarını önemli ölçüde etkilediğine vurgu yapmaktadır (Brown vd., 2003; Fried, 2000; Kasarda ve Janowitz, 1974; Sampson, 1988). Bir yerde daha uzun süre yaşayan insanlar, o yere daha büyük bir bağlılık hissi duymaktadır (Göregenli vd., 2014). Bireylerin yaşadıkları ve ilişki kurdukları fiziksel çevrelerine yönelik duygusal bağlılıkları (yere bağlılık), bireyin sosyal ilişkileri içerisinde köklenmekte ve insanlar sıklıkla topluluk bağlılıkları içerisinde sürekliliğe ihtiyaç duymaktadır (Fried, 2000). Böylece güvende hissetme ve sosyal bağlar, insanların yaşadıkları yere bağlılıklarını etkileyen en önemli sosyal değişken halini almaktadır (Lewicka, 2010). Yaşadığı yerde kendini güvensiz hisseden ve bu mekânı kontrol etme isteğine sahip bireylerin, yere bağlılıkları daha düşük olmaktadır (Brown vd., 2003). Oysa ait olunan sosyal grubun içinde, belirli bir yerde kümelenerek yaşama insanların kendini evde hissetmesini sağlamaktadır (Hopkins ve Dixon, 2006). Bununla birlikte iyi komşuluk ilişkileri ve oturlan mahalledeki arkadaş sayısının fazlalığı gibi unsurları içeren sosyal bağlar yere bağlılığı artırmaktadır (Göregenli vd., 2014). Araştırmacıların bulguları iç göçe katılanların yeni bir kültürle bütünleşme sürecinde, kültürel ve sosyal faktörler kadar, bunlarla etkileşim halindeki mekânsal faktörlerin de etkili olduğunu ve göç hedeflerindeki yerli nüfusun yaklaşımının kırdan kente göç edenlerin kültürle ve mekânla kurdukları ilişkide önemli görüldüğünü ortaya koymaktadır (Göregenli, 2014).

Doğu ve Güneydoğulu göçmenlerin Antalya’ya duydukları olumlu hisler, kenti muhtemelen benimsemelerine ve sahiplenmelerine, bu yeni yaşam yerine referanslı bir kimlik üretmelerine yol açmıştır. İnsan ile özel yerler arasında kurulan duygusal bağ olarak tanımlanan (Hidalgo ve Hernandez, 2001) ve aynı zamanda “yer kimliği”nin bir bileşeni” olarak kabul edilen (Lalli, 1992) yer bağlılığı, kimliği destekleyen ve psikolojik fayda sağlayan fiziksel ve sosyal araçlar için pozitif bir bağ oluşturmaktadır (Brown vd., 2003). Nitekim yer kimliğini, insanların bir yere olan bağlılığını veya o yerle olan ilişkisini etkileyen yer duygusunun bir alt kümesi olarak tanımlayan Hull vd. (1994), kişinin yer kimliğinin onun uyum hissini etkileyebileceğini; topluluk duygusunu güçlendirebileceğini, dolayısıyla da toplulukların ortak noktalar üzerine inşa edileceğini ileri sürmektedir. Aynı zamanda katılımcıların sıklıkla ifade ettiği kentin göçmeni sahiplendiği düşüncesi, onların Antalya kentinde

kendilerini ev sahibi gibi hissetmelerini sağlamıştır. Antalya ile ilgili her türlü hizmette yer alabileceklerini ifade etmeleri ise mekânsal aidiyetin bir kentlilik bilinci doğurduğuna işaret etmiştir.

Göçmenlerin kendileriyle karşılaştırıldığında çocuklarının ve torunlarının kendilerini Antalya'ya daha fazla ait hissettiklerini, bu yüzden de geri dönüşün mümkün olmadığını ifade etmeleri, bir yandan göç edilen yerde geçirilen sürenin bütünleşmedeki rolüne, diğer yandan ikinci ve üçüncü nesillerin Antalya'yla olan bağlarının çok daha kuvvetli olduğuna atıfla sonraki kuşaklarda yer kimliğinin daha da belirginleştiğini ima etmiştir.

5.Sonuç Yerine...

Günümüzün küreselleşen dünyasında toplumları derinden etkileyen göç olgusu, insanların bir yerden ayrılma ve gidilecek yeri seçme kararlarıyla başlayan, sonra yer değiştirme davranışına dönüşen; varış yerinde gidenlerin yeni bir yerle ve toplumla karşılıklı etkileşime geçtikleri, o yeri değiştiren ve temasta bulunulan toplum tarafından değiştirilen bu insanların eski ve yeni yaşam alanlarıyla kurdukları çoklu ilişkileri de içeren dinamik ve bütüncül bir süreç olarak işlemektedir. Bu yüzden bir ülkenin içindeki veya ulusal sınırları aşan göçü; tek yönlü ve göçmenin varış yerine ulaştığında sonlanan bir olgu olarak değil, hedef bölgeye ulaşıldıktan sonra da alt süreçlerle devam eden dinamik bir sistem şeklinde değerlendirmek, sosyo-mekânsal değiştirici bir unsur olarak göçe ilişkin yeni perspektifler geliştirmemize yardımcı olabilir.

Bu bağlamda düşünüldüğünde araştırmanın bulguları, ilk olarak Doğu ve Güneydoğu Anadolu'dan Antalya'ya göçün daha çok ekonomik temelli ve hane halkı göç modeline uygun bir işleyişte meydana geldiğini ortaya koysa da göçün birden fazla faktörün belirleyiciliğinde, daha karmaşık bir karar ve gerçekleşme mekanizmasının ürünü olduğunu; göçün açıklanmasına ilişkin farklı modellerin birbirini tamamlayıcı anlayışlar sağladığını göstermiştir.

Bu çalışmada göçmenlerin oluşturduğu ve kullandığı ağlar, hem sosyal hem de mekânsal anlam içerdiği ve sosyal olanın mekânsal olarak inşa edildiği için sosyo-mekânsal sermaye (*socio-spatial capital*) olarak kavramsallaştırılmıştır. Bu bağlamda ortak coğrafi alan ve topluluğa dayalı hemşerilik ve akrabalık bağlarından kaynaklanan göçmen ağlarının, göç ve kültürleşme süreçlerinin çeşitli aşamalarında, çok önemli bir sosyo-mekânsal sermaye işlevini yerine getirdiğine işaret edilmiştir. Bu sosyo-mekânsal sermayenin, kentte geçirilen süre ve göçmenlerin veya aile üyelerinin nitelik kazanmasıyla etkinliğini yitirdiği veya form değiştirdiği belirlenmiştir.

Araştırmanın bir diğer sonucu, bir göç hedefi olarak turizm sayesinde sunduğu ekonomik fırsatlar, sahip olduğu kültürel çeşitlilik ve fiziksel güzellikleriyle Antalya kenti örneği, göçmenlerin kültürleşme stratejisi oluştururken mekânsal özelliklerden etkilendiğine; göç edilen mekânda zaman zaman yerli halkla dışlanma sorunu yaşamasına rağmen mekâna özgü ve onda gömülü olan özelliklerin göçmenlerin bütünleşme yönünde strateji geliştirmesini sağladığına ilişkin ipuçları sunmuştur.

Ilgın ve Hacıhasanoğlu (2006), fiziksel bir çevrenin kontrol edilebilmesi için gerçekleştirilen egemenlik alanına ilişkin kendileme davranışının; sahiplenme, mekânı koruma ve yer aidiyetini içeren üç unsurdan oluştuğunu belirtmiştir. Bu çalışmanın bulguları, Doğu ve Güneydoğu Anadolu'dan Antalya'ya göç edenlerin kentle bütünleşme önceliğini iş sahibi olma ve barınma etmenlerinin oluşturduğunu göstermiştir. Bu iki etmen, *sahiplenilen bir mekân* yaratmış; zamanla *ev/arazi mülkiyeti* (rantı) yoluyla kent *korunan mekâna* dönüşmüştür. Kentin fırsatlarına erişim, mülk edinimi ve kentte yaşama süresinin artmasıyla göçmenlerde yere bağlılık duygusu yükselmiştir. Sosyo-mekânsal bir sermaye yaratmak suretiyle göç kararının alınmasında ve göçün gerçekleşmesinde aktif rol üstlenen ağların yardımıyla göçmenlerin çoğunda *mekânsal aidiyet* oluşmuş ve bir yer kimliği gelişmiştir.

Antalya'ya göç edenler kentte geçirilen süreyle ilişkili olarak farklı düzeylerde sosyal aidiyet gösterdiği halde; onlarda büyük çoğunlukla hedefe varıldıktan kısa bir süre sonra şekillenen mekânsal aidiyet eğilimi gözlenmiştir. Göçmenlere turizme dayalı sosyo-mekânsal özellikleriyle ikinci memleket duygusu yaratan Antalya kenti, onların bu mekânsal birime geliştirdikleri bağlılık duygusuyla bir yer kimliği kazanmasını sağlamış ve Antalyalı olmalarının önünü açmıştır. Böylece göçten mekânsal bütünleşmeye ve yersel kimlik oluşumuna uzanan yeni bir kentsel çevreye uyum serüveninde, göçmenlerin kentsel deneyimlerinin kent ölçeğinde değişebileceğinin ve sosyo-mekânsal etkileşim sürecinin uyumda belirleyici olduğunun izleri belirlenmiştir.

Son olarak yerel yönetimlerin kendi sorumluluk alanlarında oturan farklı grupların ayırt edici etnik ve kültürel özelliklerini koruyarak bir arada yaşamalarını mümkün kılacak politik bir ideolojiyi benimsemesi ve bu bağlamda kentler ile orada yaşayan tüm gruplar arasında yere bağlılık duygusu yaratılması için çaba harcaması kentsel politika geliştirilmesi ve toplumsal barış açısından önemli görülmektedir.

Referanslar

- Agesa, R.U., Kim, S. (2001). Rural To Urban Migration As A Household Decision: Evidence From Kenya. *Review of Development Economics*, 5(1), 60-75.
- Bal, H. (1997). Kentsel Toplum Anomi-Yabancılaşma Olgusu Kente Göç Edenlerin Alternatif Çözümü: Hemşeri Birlikleri. II. Uluslararası Sosyoloji Kongresi Toplum ve Göç Bildiriler Kitabı içinde (s.431-440). Ankara: DİE.
- Berry, J.W. (1997). Immigration, Acculturation and Adaptation. *Applied Psychology: An International Review*, 46(1), 5-34.
- Berry, J.W. (2001). A Psychology Of Immigration. *Journal of Social Issues*, 57(3), 615-631.
- Berry, J.W. (2005). Acculturation: Living Successfully In Two Cultures. *International Journal of Intercultural Relations*, 29(6), 697-712.
- Berry, J.W. (2006). Stress Perspectives On Acculturation. D.L. Sam & J. W. Berry (Ed.), *The Cambridge Handbook of Acculturation Psychology* içinde (s. 43-57). Cambridge: Cambridge University Press.
- Berry, J.W., Phinney, J. S., Sam, D. L., Vedder, P. (2006). Immigrant Youth: Acculturation, Identity and Adaptation. *Applied Psychology: An International Review*, 55(3), 303-332.
- Bilgili, A., Aydoğan, F., Güngör, C. (1996). Doğu Anadolu Bölgesinde Zorunlu Göç Olgusunun Sosyolojik Çözümlemesi: Van Örneği. II. Uluslararası Sosyoloji Kongresi Toplum ve Göç Bildiriler Kitabı içinde (s. 327-338). Ankara: DİE.
- Bilgin, N. (1990). Fiziksel Mekândan İnsani ya da İnsanlı Mekâna. *Mimarlık Dergisi*, 90(3), 62-65.
- Bordieu, P. (1980). *Le Capital Social*. *Actes De La Recherche En Sciences Sociales*, 31, 2-3. 10.11.2014 tarihinde <http://letunifor.xpg.uol.com.br/arquivos/capsoc2.pdf> adresinde erişildi.
- Boyd, M. (1989). Family and Personal Networks in International Migration: Recent Developments and New Agendas. *International Migration Review*, 23(3), 638-670.
- Boyle, P., Halfacree, K., Robinson, V. (1998). *Exploring Contemporary Migration*. Harlow, Essex: Longman.
- Brown, B., Perkins, D.D., Brown, G. (2003). Place Attachment In A Revitalizing Neighborhood: Individual and Block Levels Of Analysis. *Journal of Environmental Psychology*, 23, 259-271.
- Cadwallader, M. (1992). *Migration and Residential Mobility: Macro and Micro Approaches*. Madison: The University of Wisconsin Press.
- Castles, S. & Miller, M. J. (2008). *Göçler Çağı: Modern Dünyada Uluslararası Göç Hareketleri*. İstanbul: İstanbul Bilgi Üniversitesi Yayınları.
- Choldin, H. M. (1973). Kinship Networks In The Migration Process. *International Migration Review*, 7(2), 163-175.
- Çağlayan, H., Özar, Ş. & Doğan, A. T. (2011). *Ne Değişti? Kürt Kadınların Zorunlu Göç Deneyimleri*. Ankara: Ayizi.
- Çelik, A. B. (2008). Batman İli Alan Araştırması Değerlendirmesi: Ülke İçinde Yerinden Edilmenin Sosyo-Ekonomik Sonuçları ve Geri Dönüş Önündeki Engeller. D. Kurban, D. Yüksek, A. B. Çelik, T. Ünal & A. T. Aker (Ed.), *Zorunlu Göç İle Yüzleşmek, Türkiye'de Yerinden Edilme Sonrası Vatandaşlığın İnşası* içinde (s. 177-196). İstanbul: TESEV.
- DaVanzo, J. (1981). Repeat Migration, Information Costs And Location-Specific Capital. *Population and Environment*, 4, 45-73.

- De Haas, H. (2010). Migration Transitions: A Theoretical And Empirical Inquiry Into The Developmental Drivers Of International Migration. Oxford University International Migration Institute Working Papers, No: 24.
- Deniz, A. (2012). Rusya'dan Antalya'ya Ulaşırını Göç ve Bu Göçün Sosyo-Mekânsal Sonuçları. Ankara: Ankara Üniversitesi, Yüksek Lisans Tezi.
- Elrick, T. (2005). Migration Decision Making and Social Networks. EU Marie Curie Excellence Grant Project KNOWMIG.
- Elrick, T., Ciobanu O. (2009). Migration Networks And Policy Impacts: Insights From Romanian-Spanish Migrations. *Global Networks*, 9(1), 100-116.
- Epstein, G.S. (2008). Herd And Network Effects In Migration Decision-Making. *Journal of Ethnic and Migration Studies*, 34(4), 567-583.
- Erder, S. (1995). Yeni Kentliler ve Kentin Yeni Yoksulları. *Toplum ve Bilim*, 66, 106-121.
- Erder, S. (1996). İstanbul'a Bir Kent Kondu: Ümraniye. İstanbul: İletişim.
- Erman, T. (1996). Kentteki Göçmenin Bakış Açısından Kent/Köy Kimliği "Niçin Köylüyüz Hala?", Ankara Üniversitesi Siyasal Bilgiler Fakültesi Dergisi, 51(1), 289-304.
- Ersoy, M. (1985). Göç ve Kentsel Bütünleşme. Ankara: Türkiye Gelişme Araştırmaları Vakfı Yayınları.
- Faist, T. (2003). Uluslararası Göç ve Ulaşırını Toplumsal Alanlar. İstanbul: Bağlam.
- Fawcett, J. T. (1989). Networks, Linkages and Migration Systems. *International Migration Review*, 23, 671-680.
- Fried, M. (2000). Continuities and Discontinuities of Place. *Journal of Environmental Psychology*, 20, 193-205.
- Göktürk, A. (1996). Zorunlu Göç ve Bir Kent: Diyarbakır. II. Uluslararası Sosyoloji Kongresi Toplum ve Göç Bildiriler Kitabı içinde (s. 356-370). Ankara: DİE.
- Göregenli, M. (2010). Çevre Psikolojisi: İnsan-Mekân İlişkileri (1.Baskı). İstanbul: İstanbul Bilgi Üniversitesi Yayınları.
- Göregenli, M. (2014). Kente Entegrasyonun, Yer Kimliği, Bireycilik-Toplulukçuluk ve Kültürlenme Süreçleri Açısından İncelenmesi. TÜBİTAK 1001 Proje Sonuç Raporu (Proje No:111K249).
- Göregenli, M., Karakuş, P. (2014). Göç Araştırmalarında Mekân Boyutu: Kültürel ve Mekânsal Bütünleşme. *Türk Psikoloji Yazıları*, 17(34), 101-115.
- Göregenli, M., Karakuş, P., Özgen-Kösten, E.Y., Umuroğlu, İ. (2014). Mahallege Bağlılık Düzeyinin Kent Kimliği İle İlişkisi İçinde İncelenmesi. *Türk Psikoloji Dergisi*, 29 (73), 73-85.
- Görlich, D., Trebesch, C. (2008). Seasonal Migration And Networks: Evidence On Moldova's Labour Exodus. *Review of World Economics*, 144(1), 107-133.
- Guba, E.G. & Lincoln, Y.S. (1989). Fourth Generation Evaluation. London: Sage.
- Güneş-Ayata, A. (1991). Gecekonduarda Kimlik Sorunu, Dayanışma Örüntüleri ve Hemşehrilik. *Toplum ve Bilim*, Güz 52, 89-101.
- Hart, C. (1969). Zeytinburnu Gecekondu Bölgesi. İstanbul: İTO Yayınları.
- Hidalgo, M.C., Hernandez, B. (2001). Place Attachment: Conceptual And Empirical Questions. *Journal of Environmental Psychology*, 21, 273-281.
- Hopkins, N., Dixon, J. (2006). Space, Place And Identity: Issues Of Political Psychology. *Political Psychology*, 27, 173-185.
- Hull, R.B., Lamb, M., Vigo, G. (1994). Place Identity: Symbols Of Self In The Urban Fabric. *Landscape and Urban Planning*, 28(2-3), 109-120.
- İlgin C., Hacıhasanoğlu, O. (2006). Göç-Aidiyet İlişkisinin Belirlenmesi İçin Model: Berlin/Kreuzberg Örneği. *İTÜ Dergisi*, 5(2), Kısım:1, 59-70.
- İşık, O. (1994). Değişen Toplum/Mekân Kavrayışları: Mekânın Politikleşmesi, Politikanın Mekânsallaşması. *Toplum ve Bilim*, 64-65, 7-38.
- İşık, O. & M. Pınarcıoğlu (2001). Nöbetleşe Yoksulluk. İstanbul: İletişim.
- İlkkaracan, İ., İlkkaracan, P. (1999). 1990'lar Türkiye'sinde Kadın ve Göç. O. Baydar (Ed.). 75 Yılda Köylerden Şehirlere içinde (s. 305-322). İstanbul: Tarih Vakfı Yayınları.
- Kağıtçıbaşı, Ç. (2014). Sonsöz: Kültürleşme ve Aile İlişkileri. *Türk Psikoloji Yazıları*, 17(34), 120-127.
- Karakuş, P., Göregenli, M. (2008). Linking Place Attachment With Social Identity Orientation: An Examination Of The Relationship Between Place Attachment, Social Identity Orientation And Integration To City. 29th International Congress of Psychology, 20-25 July 2008, Berlin, Germany.
- Karakuş, P. (2014). Farklı Kimlik Gruplarında Yer Kimliği, Yerin Anlamı Ve Kültürlenme Süreçleri (Basılmamış doktora tezi). Ege Üniversitesi/Sosyal Bilimler Enstitüsü, İzmir.

- Karakuş, P., Göregenli, M. ve Umuroğlu, G.İ. (2014). Göç, Çok-Kültürlülük, Yer Kimliği: Yerliler ve Göçmenler Açısından Kente Bağlılığın Belirleyicileri. KBAM 5. Kentsel ve Bölgesel Araştırmalar Sempozyumu (16-18 Ekim 2014) Bildiriler Kitabı içinde (s. 123-136). Ankara.
- Kasarda, J. D., Janowitz, M. (1974). Community Attachment In Mass Society. *American Sociological Review*, 39, 328-339.
- Kaya, A. (2009). Türkiye’de İç Göçler Bütünleşme mi Geri Dönüş mü? İstanbul Diyarbakır Mersin. İstanbul: İstanbul Bilgi Üniversitesi Yayınları.
- Keyman, F. (2002). Kapitalizm-Oryantalizm Ekseninde Küreselleşmeyi Anlamak: 11 Eylül, Modernite, Kalkınma ve Öteki Sorunsalı. *Doğu-Batı*, 18, 29-57.
- Kıray, M. (1970). Gecekonular. Türkiye’de Gecekondu Semineri, Harita ve Kadastro Mühendisleri Odası Semineri, TMMOB.
- Kim, U. (1988). *Acculturation of Korean Immigrants to Canada*. (Basılmamış doktora tezi). Queen’s University, Kingston, Ontario.
- King, R. (2012). Theories And Typologies Of Migration: An Overview And A Primer. Malmö University Willy Brandt Series Of Working Papers In International Migration And Ethnic Relations , 3/12.
- Knox, P.L. & Pinch S. (2010). *Urban Social Geography: An Introduction* (6. Baskı). New Jersey: Pearson Prentice Hall.
- Köse, A. (2008). Küreselleşme Çağında Bir Aidiyet Zemini ve Örgütlenme Şekli Olarak Hemşehrilik. *Akademik İncelemeler Dergisi*, 3(1), 221-232.
- Kurtoğlu, A. (2005). Mekânsal Bir Olgu Olarak Hemşehrilik ve Bir Hemşehrilik Mekânı Olarak Dernekler. *European Journal of Turkish Studies*. 10.01.2014 tarihinde <http://ejts.revues.org/375> adresinde erişildi.
- Kuş-Saillard, E. (2010). Ruhsal Hastalara Yönelik Damgalamaya İlişkin Psikiyatrist Görüşleri ve Öneriler. *Türk Psikiyatri Dergisi*, 21(1), 14-24.
- Kuş, E. (2012). Nicel-Nitel Araştırma Teknikleri: Sosyal Bilimlerde Araştırma Teknikleri Nicel Mi? Nitel Mi? (4.Baskı). Ankara: Anı.
- Kümbetoğlu, B. (2012). Sosyolojide ve Antropolojide Niteliksel Yöntem ve Araştırma (3. Baskı). İstanbul: Bağlam.
- Lahti, I.J., Horenczyk, G., Kinunen, T. (2011). Time And Context In The Relationship Between Acculturation Attitudes And Adaptation Among Russian-Speaking Immigrants In Finland And Israel. *Journal Of Ethnic And Migration Studies*, 37(9), 1423-1440.
- Lalli, M. (1992). Urban-Related Identity: Theory, Measurement and Empirical Findings. *Journal of Environmental Psychology*, 12, 285-303.
- Lee, E.S. (1966). A Theory Of Migration. *Demography*, 3(1), 47-57.
- Lewicka, M. (2010). What Makes Neighbourhood Different From Home and City? Effects Of Place Scale On Place Attachment. *Journal of Environmental Psychology*, 30, 35-51.
- Likki, T.J. (2008). Place and identity: Meanings of place among Somali immigrants in a Finnish neighborhood. Helsinki: University of Helsinki Faculty of Social Sciences Social Psychology Master’s Thesis.
- Mabogunje, A.L. (1970). Systems Approach To A Theory Of Rural-Urban Migration. *Geographical Analysis*, 2(1), 1-18.
- MacDonald, J.S., Macdonald, L.D. (1964). Chain Migration, Ethnic Neighborhood Formation, And Social Networks. *Millbank Memorial Fund Quarterly*, 42(1), 82-97.
- Markley, E. (2011). Social Remittances And Social Capital: Values And Practices Of Transnational Social Space. *Quality of Life*, 22(4), 365-378.
- Massey, D.S., Arango, J., Hugo, G., Kouaouci, A., Pellegrino, A., Taylor, J.E. (1993). Theories Of International Migration: A Review And Appraisal. *Population and Development Review*, 19(3), 431-466.
- Massey, D.S., Arango, J., Hugo, G., Kouaouci, A., Pellegrino, A. & Taylor, J.E. (1998). *Worlds In Motion: Understanding International Migration At The End Of The Millennium*. Oxford: Oxford University Press.
- Massey, D.S. (2003). Patterns And Processes Of International Migration In The 21st Century. Conference on African Migration in Comparative Perspective, Johannesburg, South Africa, 4-7 June, 2003.
- Maxqda Reference Manual. (2014). Reference Manual MAXQDA For Windows, VERBI Software, Consult. Sozialforschung, Berlin/Germany, erişim: <http://www.maxqda.com>.
- McCatty, M. (2004). The Process Of Rural-Urban Migration In Developing Countries. 20.09.2014 tarihinde <http://carleton.ca/economics/wp-content/uploads/he-mccatty-machel.pdf> adresinden erişildi.
- McKenzie, D., Rapoport, H. (2007). Network Effects And Dynamics Of Migration And Inequality: Theory And Evidence From Mexico. *Journal of Development Economics*, 84(1), 1-24.
- Mooney, E.D. (2000). Principles Of Protection For Internally Displaced Persons. *International Migration*, 38(6), 81-101.
- Mulder, C.H. (2014). Local Ties and Family Migration. *Environment Planning A*, 46(9), 2195-2211.

- Munshi, K. (2003). Networks In The Modern Economy: Mexican Migrants In The U.S. Labor Market. *The Quarterly Journal of Economics*, 118(2), 549-599.
- Myers, D. G., Diener, E. (1995). Who Is Happy?, *Psychological Science*, 6(1), 10-19.
- Navas, M., Fernandez, R., Rojas, A. J., Garcia, M. C. (2007). Acculturation Strategies And Attitudes According To The Relative Acculturation Model (RAEM): The Perspectives Of Natives Versus Immigrants. *International Journal of Intercultural Relations*, 31, 67-86.
- Önen, E. (1997). Kent, Dayanışma ve Hemşehrilik Dernekleri. II. Uluslararası Sosyoloji Kongresi Toplum ve Göç Bildiriler Kitabı içinde (s. 450-458). Ankara: DİE.
- Peker, M. (1999). Türkiye’de İç Göçün Değişen Yapısı. 75 Yılda Köylerden Şehirlere içinde (s. 295-304). İstanbul: Tarih Vakfı Yayınları.
- Proshansky, H.M. (1978). The City and Self Identity. *Environment & Behavior*, 10(2), 147-170.
- Proshansky, H.M., Fabian, A.K., Kaminoff, R. (1983). Place-Identity: Physical World Socialization Of The Self. *Journal of Environmental Psychology*, 3, 57-83.
- Relph, E. (1976). *Place and Placelessness*. London: Pion Limited.
- Ritchey, P.N. (1976). Explanations of Migration. *Annual Review of Sociology*, 2, 363-404.
- Rohmann, A., Piontkowski, U., Van Randerborgh, A. (2008). When Attitudes Do Not Fit: Discordance Of Acculturation Attitudes As An Antecedent Of Intergroup Threat. *Society for Personality and Social Psychology*, 34(3), 337-352.
- Rose, G. (1995). Place and Identity: A Sense of Place. D. Massey ve P. Jess (Eds.). *A Place in the World? Places, Cultures and Globalization* içinde (88-132). Oxford: The Open University.
- Sam, D. L. (2006). Acculturation: Conceptual Background And Core Components. D.L Sam ve J. W. Berry (Eds.). *The Cambridge Handbook Of Acculturation Psychology* içinde (s.11-26). Cambridge: Cambridge University Press.
- Sampson, R. J. (1988). Local Friendship Ties And Community Attachment In Mass Society: A Multilevel Systemic Model. *American Sociological Review*, 5, 766-779.
- Sewell, G. H. (1964). *Squatter Settlements in Turkey: Analysis Of A Social, Political and Economic Problem* (Basılmamış doktora tezi), Massachusetts Institute of Technology.
- Şeker, B.D., Sirkeci, İ. (2014). Birleşik Krallık’daki Türkiye Kökenli Kadınlarda Yaşam Doyumu: Kimlik, Kültürleşme ve Ayrımcılık. *Türk Psikoloji Yazıları*, 17(34), 69-81.
- Şenyapılı, T. (2006). Gecekondu Olgusuna Dönemsel Yaklaşımlar. A. Eraydın (Ed.), *Değişen Mekân* içinde (s. 84-122), Ankara: Dost.
- Tajfel, H. (1981). *Human Groups and Social Categories*. New York: Cambridge University Press.
- Tekeli, İ. (1970). Gecekondu Planlama Yolları ve Sorunları. Türkiye’de Gecekondu Semineri, Harita ve Kadastro Mühendisleri Odası Semineri, TMMOB.
- Tekeli, İ., Gülöksüz, Y. & T. Okyay (1976). *Gecekondu, Dolmuşlu, İşportalı Şehir*. İstanbul: Cem.
- Tekeli, İ. (2008). Türkiye’nin Göç Tarihindeki Değişik Kategoriler. *Göç ve Ötesi* içinde (s. 42-65). İstanbul: Tarih Vakfı Yurt Yayınları.
- Tezcan, T. (2008). *Küçük Türkiye’nin Göç Serüveni*. İstanbul: İstanbul Bilgi Üniversitesi Yayınları.
- The Social Issues Research Centre-SIRC (2007). *Belonging*. 28.8.2014 tarihinde <http://www.sirc.org/publik/belonging.pdf> adresinde erişildi.
- Todaro, M.P. (1969). A Model Of Labor Migration And Urban Unemployment In Less Developed Countries. *American Economic Review*, 59(1), 138-148.
- Todaro, M.P. (1976). *Internal Migration In Developing Countries*. Geneva: International Labor Office.
- Toksöz, G. (2006). *Uluslararası Emek Göçü*. İstanbul: İstanbul Bilgi Üniversitesi Yayınları.
- Yakar, M., Saraçlı, S. (2010). Türkiye’de İller Arası Net Göçlerle İle Sosyo-Ekonomik Gelişmişlik Endeksi Arasındaki İlişkilerin Analizi. *e-Journal of New World Sciences Academy (NWSA) Nature Sciences*, 5(2), 46-59.
- Yakar, M. (2013). Türkiye’de İller Arası Net Göçlerle Sosyo-Ekonomik Gelişmişlik Arasındaki İlişkinin Coğrafi Ağırlıklı Regresyon İle Analizi. *Ege Coğrafya Dergisi*, 22(1), 27-43.
- Yasa, İ. (1966). *Ankara’da Gecekondu Aileleri*. Sağlık ve Sosyal Yardım Bakanlığı, Sosyal Hizmetler Gn. Md., Ankara.
- Yıldırım, A. & Şimşek, H. (2006). *Sosyal Bilimlerde Nitel Araştırma Yöntemleri* (6.Baskı), Ankara: Seçkin.
- Yüceşahin, M., Özgür, E. M. (2006). Türkiye’nin Güneydoğusunda Nüfusun Zorunlu Yerinden Oluşu: Süreçler ve Mekânsal Örüntü. *Ankara Üniversitesi Coğrafi Bilimler Dergisi*, 4(2), 15-34.