

TÜRKİYE’DE SOSYAL HARCAMALAR VE EKONOMİK BÜYÜME İLİŞKİSİ

Musa ÖZTÜRK¹

Öz

Görünmez el ve serbest piyasa odağındaki klasik görüşün 1929 krizine çözüm üretmemesi, ekonomik oyuna müdahaleleri öngören Keynesgil yaklaşımlara kapı aralamıştır. Böylece sanayi devriminden itibaren güven duyulan liberal politikaların yerini refah merkezli politikalar almaya başlamış ve bu durum 1970li yıllara kadar sürmüştür. 1970lerde yaşanan gelişmeler sonucunda refah yaklaşımından neoliberal politikalara yöneliş başlamıştır. Bu dönüşüm sürecinde toplumlar sosyoekonomik ve politik anlamda ciddi krizlerle karşı karşıya kalmışlardır. Ortaya çıkan sorunlarla baş edebilmek için ülkeler 1980’lerden itibaren sosyal harcamalar yapmaya başlamış ve zaman içinde bu harcamalar ile ekonomik büyüme arasındaki ilişkinin varlığı ve mahiyeti sorgulanmıştır. Çalışma kapsamında Türkiye’de 1980-2016 arası dönemde aynı ve nakdi kamusal sosyal harcamaların ekonomik büyüme ile olan ilişkisi incelenmektedir. Bu doğrultuda ilk olarak IMF ve OECD-SOCX veri tabanından elde edilen değişkenlerin durağanlıkları Genişletilmiş Dickey - Fuller (ADF) ve Phillips – Perron (PP) birim kök sınamalarıyla test edilmektedir. Ardından değişkenler arasındaki uzun dönemli ilişkileri analiz eden yapısal vektör oto regresyon analizi (SVAR) yapılarak etki-tepki fonksiyonları, varyans ayrıştırması ve pairwise Granger nedensellik testi yapılmıştır. Elde edilen analiz sonuçlarına göre değişkenler birbirlerini değişen oranlarda etkilemektedir. Aynı ve nakdi kamusal sosyal harcamalar ile GSYH arasında tek yönlü nedensellik ilişkisi mevcuttur. Bu durum sosyal harcamaların ekonomik büyüme üzerinde etkili olduğunu ifade eden Keynesgil yaklaşım ve içsel büyüme modellerini destekler mahiyettedir ve sosyal harcamaların Türkiye ekonomisinde bir tür yatırım olduğunu ifade etmektedir.

Anahtar Kelimeler: Sosyal Harcamalar, Ekonomik Büyüme, Yapısal VAR

¹ Dr. Musa ÖZTÜRK, Isparta Uygulamalı Bilimler Üniversitesi, YUBYO, Bankacılık ve Sigortacılık Bölümü, e-posta: musaozturk@isparta.edu.tr , ORCID: 0000-0002-0902-5787

Öztürk, M. (2020). Türkiye’de Sosyal Harcamalar Ve Ekonomik Büyüme İlişkisi. Sosyal Politika Çalışmaları Dergisi, 20(47), 497-519. DOI: 10.21560/spcd.vi.578493

PUBLIC SOCIAL EXPENDITURES AND ECONOMIC GROWTH IN TURKEY

Abstract

The fact that the classical school, which focuses on the invisible hand and free market, could not produce a solution to the crisis of 1929 and so opened the door to the Keynesian approaches that envisaged interventions to the economic game. Thus, liberal policies, which were trusted since the industrial revolution, were replaced with welfare-centered policies and this continued until the 1970s. As a result of the socio-economic developments in the 1970s, the welfare state approach was started to be abandoned and Neoliberal policies began to come to the agenda again. In this process of transformation, societies have faced a serious crisis in socioeconomic and political terms. To cope with emerging problems, countries have started to make social spending since the 1980s and over time, the existence and nature of the relationship between these expenditures and economic growth began to be questioned. In the scope of study, the relationship between social expenditures (in-kind and cash) and economic growth is examined for Turkey. In this respect, the stationarity of variables, taken from IMF and OECD-SOCX database, are tested with the Dickey-Fuller (ADF) and Phillips - Perron (PP) unit root tests. Then, structural vector autoregression analysis (SVAR) was used to analyze long-term relationships between variables, and impulse-response functions, variance decomposition, and pairwise Granger causality test were performed. According to the results of the structural analysis, social expenditures both in cash and in-kind have a unidirectional causal relationship with GDP. This situation supports the Keynesian approach and endogenous growth theories, which state that social expenditures are acts as a type of investment and effective on economic growth in Turkey.

Key Words: *Social Expenditures, Economic Growth, Structural VAR*

1. Giriş

Neoliberal politikalar ve küreselleşmenin etkisiyle birlikte belirginleşen sosyoekonomik eşitsizlikler, işsizlik, yoksulluk ve geri kalmışlık gibi kronik sorunlar, 'herkes için insan onuruna yaraşan bir yaşam düzeyini sağlama' hedefine sahip olan sosyal devlet anlayışını yeniden gündeme getirmektedir (Akçacı ve Kocağ 2012: 1395). Özellikle son yıllarda yaşanan büyük çaplı gelişmeler kronik sorunların gün yüzüne çıkmasına neden olmaktadır. Bu durum bir taraftan, gelişmişlik farkı gözetmeksizin, bütün toplumlarda sosyal politika, hizmet ve harcama kavramlarını öne çıkarırken diğer taraftan da sosyal harcamaların ekonomik büyümeyle ilişkisine dair tartışmaları alevlendirmektedir.

Günümüzde ülkeler artık görmezlikten gelinemez hale gelen yapısal ekonomik sorunlarla baş edebilmek için sosyal harcamalarını arttırmaktadır. Örneğin; Türkiye, ABD, Japonya, Almanya ve İspanya'nın 1980-2016 yılları arasında sosyal harcamaları sırasıyla 28.5, 3.8, 4.3, 2.3 ve 3,6 kat artış göstermiştir. Diğer taraftan sosyal harcamaların mahiyetindeki değişim gerçekleşmiş, Türkiye için nakdi/aynî sosyal yardımların oranı artarken diğer ülkelerde bu oranın azaldığı görülmüştür (OECD-SOCX Sosyal Harcamalar Veri Tabanı). OECD 2019 raporuna göre; 2008 krizi yıllarında OECD ortalama kamu sosyal harcamaları/GDP oranı yaklaşık %21'nin üzerine çıkmıştır ve bu oran 2009 yılında düşmüş olsa da 2018 itibarıyla hala %20 lerin üzerinde seyretmektedir (OECD, 2019: 1). Buradan hareketle bütün ülkelerin ekonomik büyüme ve kalkınmalarını kapsayıcı ve sürdürülebilir kılmak adına sosyal harcamalar yaparak ekonomiye müdahalede buldukları görülmektedir. Türkiye için de benzer bir süreç söz konusudur. 1961 yılından itibaren anayasal olarak sosyal devlet olan Türkiye, özellikle 24 Ocak 1980'de aldığı kararlarla yönünü neoliberal eksene çevirerek, dışa açık büyüme ve serbest piyasa uygulamalarına yönelmiş, bu sancılı süreçte ortaya çıkan/çıkmakta olan sosyoekonomik ve politik anlamdaki sorunları da sosyal harcamalarla yönetmeye çalışmıştır (Akçacı ve Kocağ, 2012: 1393; Bıyıklıoğlu, 2017: 45). Ancak Türkiye'nin bu yönetimde ne denli başarılı olduğu, sosyal harcamaların ekonomik büyümeyle ilişkisinin ne olduğu tartışmalıdır. Bu çalışma kapsamında da bu belirsizliğin giderilmesi doğrultusunda, aynî ve

nakdî kamusal sosyal harcamaların ekonomik büyümeyle olan ilişkisi zaman serileri yöntemleriyle incelenmektedir.

Devam eden bölümde konuyla ilgili teorik yaklaşımlar ve literatür araştırması sonuçlarına yer verilmektedir. Metodoloji ve ampirik bulgular başlığını taşıyan bölümde ilk olarak analiz yöntemleri tanıtılmakta ve analiz sonuçları tablolar halinde sunulmaktadır. Son bölümde ise elde edilen analiz bulguları değerlendirilmekte, teorik çerçeve ve literatür ile karşılaştırılarak sonuca ve politika önerilerine geçilmektedir.

2. Teorik Çerçeve ve Literatür Taraması

İktisadi faaliyetin özünde ekonomik büyüme ve kalkınma güdüsünün yer alması: birey, toplum ve devlet tarafından alınan kararların bu güdü merkezinde incelenmesi ve değerlendirilmesi ihtiyacını ortaya çıkarmaktadır. Birey ve toplum arasındaki ilişkiden doğan ve bu ilişkiyi düzenleyen kamunun iktisadi faaliyet üzerindeki rolünün ve sınırlarının ne olduğu asırlardır tartışılan bir konudur. Özellikle kamunun sosyoekonomik ve politik anlamda ilerlemeyi hedeflemesi ve bu ilerlemenin kapsayıcı ve sürdürülebilir olması için doğrudan /dolaylı müdahalelerde bulunması tartışmaların öbeğinde yer almaktadır.

Mevcut kaynakların sağlık, eğitim gibi sosyal alanları da içine alacak şekilde adil-dengeli bir şekilde dağıtılması, kapsayıcı ve sürdürülebilir ekonomik büyüme/kalkınma açısından kritik öneme sahiptir (Johnny vd., 2018: 265). Ancak bu dağılımın adil bir şekilde olması için kamunun mu yoksa piyasanın mı öncülük yapması gerektiği hususunda bir dikotomi vardır (Ayuba, 2014: 185). Kamu müdahalesini öngören Keynesgil yaklaşıma göre sosyal harcamaların artması daha yüksek ekonomik büyümeye yol açarken neoklasik teori bu tür harcamaların ekonomik büyüme üzerinde bir etkisinin olmayacağını (Johnny vd., 2018: 266), hatta kaynakların etkin olmayan şekilde kullanılması nedeniyle ekonominin potansiyeli üzerinde olumsuz etkiye sahip olabileceğini ifade etmektedir.

Refah devleti kapsamında yapılan kamu sosyal harcamaların ekonomik büyümeyi sürdürülebilir kılacağı konusunda artan fikir birliği olmasına karşın (Khan ve Bashar, 2015: 286), yirminci yüzyılın son çeyreğinde iktisadi oyunun

düzleminde değişme başlamıştır. Keynesgil görüşün 1970'lerde sarsılması ve 1980'ler itibariyle yerini neoliberal görüşe bırakmaya başlaması şeklinde gerçekleşen paradigma değişiminde sosyal harcamalar kilit konuma gelmiştir. Piyasa mekanizması öncülüğünde verimliliğinin ve kaynak tahsisinde etkinliğin sağlanabileceğini ifade eden neoliberal yaklaşım sosyal harcamaların ekonomik büyümenin önünde bir engel olduğunu ve bunun yerini piyasa düzenlemelerinin alması gerektiğini belirtmiştir (Gümüş, 2018: 63-64). 1990lar öncesinde sosyal harcamaların olası olumsuz etkilerine işaret eden güçlü çalışmalar olmamasına rağmen (Lindert, 2004: 9), teknolojik gelişmeleri dışsal olarak ele almak gibi büyük çaplı soyutlamalar içeren neoliberal yaklaşım genel kabul görmüş ve kamu harcamalarındaki artışın ancak düzey etkisi oluşturacağı kanaati hâkim olmuştur (Arısoy vd., 2010: 399). Ancak, 1990lı yıllarda şekillendirilen içsel büyüme modelleriyle bu kanaate itiraz şekillenmeye başlamıştır. İçsel büyüme modelleri; sosyal harcamaların, talep genişlemesi ve pozitif dışsallıklarla ekonomik büyüme üzerinde doğrudan ve dolaylı olarak olumlu etkiye sahip olabileceğini ifade etmişlerdir. Tabii bu etkinin ülkelerin gelişmişlik düzeyine göre değişebileceği vurgulanmaktadır (Arısoy vd., 2010: 405-406; Alper ve Demiral, 2016: 44). Böylece ülkelerin sosyal harcama politikalarını dengeleme, kapsayıcılık (Darby ve Melitz, 2008: 2) ve sürdürülebilirlik açısından değerlendirilebilecekleri görülmüştür.

İki görüş arasındaki tartışmalar devam etmekle birlikte günümüzde gelişmiş ülkelerin sosyal harcamalara ayırdıkları payın diğer ülke gruplarına kıyasla daha fazla olduğu ve 1980 sonrası süreçte -neoliberal önermelerin aksine- bu oranda artışa devam edildiği görülmektedir (Akçacı ve Kocağ, 2012: 1402). Sosyal harcamaların bir yatırım olup olmadığı, diğer bir ifadeyle ekonomik büyüme üzerindeki etkisinin olup olmadığına (Alper ve Demiral, 2016: 45) dair ilgili literatüre bakıldığında konuyla ilgili araştırmalarda çoğunlukla kamu harcamalarına odaklanıldığı ve kamu harcama bileşenlerinden sosyal harcamalara yoğunlaşan çalışmaların nadir olduğu (Furceri ve Zdzienicka, 2010:2) görülmektedir. Ayrıca sosyal harcama kalemlerinden sağlık harcamaları ve eğitim harcamaları gibi başlıkların ekonomik büyümeyle ilişkisinin ise yaygın olarak incelendiği dikkat çekmektedir. Kamu sosyal harcamaları ile ekonomik büyüme arasındaki ilişkiye dair literatür incelendiğinde ise sosyal harcamaların aynı ve nakdi olarak ayrıma gidilmeksizin bütüncül olarak

yapıldığı, sonuçların ülkeden ülkeye değişebildiği ve uygulanan ölçüm/analiz yöntemlerine göre farklılaşabildiği görülmektedir.

Lindert (1996) yaptığı çalışmada dönemin sık tartışılan konularından birine parmak basarak sosyal harcamaların ekonomik büyümeyi engelleyip engellemediğini araştırmıştır. Lindert, teorik ve ampirik bulgulara rağmen, en çok sosyal harcama yapan ülkelerin en yavaş büyüyen ekonomiler olmadığını belirtmiştir. Lindert (2004) yılında verdiği mülakatta yeni bulgularında savını destekler mahiyette olduğunu ve kamu büyüklüğü ile ekonomik büyüme arasında zannedildiği gibi bir değişimin olmadığını, sosyal harcamaları yapan ülkelerin daha yavaş büyümediğini ifade etmiştir. Bu kapsamda yapılan karşılaştırmalı çalışmalardan bir diğeri de De Grauwe ve Polan (2005)'in çalışmasıdır ve bu çalışmada da iddia edilenin aksine sosyal harcamalar ile rekabet edebilirlik arasında bir değişimin (trade off) olmadığı teyit edilmektedir.

Baldacci, Clements, Gupta ve Cui (2007) yaptıkları çalışmada sosyal harcamalar, beşerî sermaye ve ekonomik büyüme ilişkisini 118 gelişmekte olan ülkenin 1971-2000 yıllarına ait verileri üzerinde test etmişlerdir. Elde edilen analiz sonuçlarına göre; eğitim ve sağlık kapsamındaki sosyal harcamalar ekonomik büyüme üzerinde olumlu etkide bulunmaktadır ancak sosyal harcamaların tek başına yeterli olup olmadığı tartışmalıdır. Cho (2009) hazırladığı yüksek lisans tez çalışmasında sosyal harcamalar ile ekonomik büyüme arasındaki ilişkiyi gelişmekte olan ve gelişmiş ülkeler üzerinde karşılaştırmalı olarak incelemiştir. 85 ülkenin 1990-2007 yıllarını kapsayan verileri üzerinden yaptığı ekonometrik analizde sonuç olarak; gelişmekte olan ülkelerde sosyal harcamaların ekonomik büyüme üzerinde anlamlı ve pozitif etkide bulunduğunu, bununla birlikte gelişmiş ülkeler için bu ilişkinin anlamlı ve negatif şeklinde ortaya çıktığını tespit etmiştir.

Furceri ve Zdzenicka (2010) OECD ülkelerine ait 1980-2005 yıllarını kapsayan veriler üzerinden yaptıkları panel veri analizi sonucunda; sosyal harcamaların gayri safi yurtiçi hasıla (GSYH) üzerinde genişletici etkiye sahip olduğunu tespit etmişlerdir. İlave olarak sosyal harcamalardaki %1 artışın GSYH'yi %0,1 oranında arttırdığını ve bununla çarpan etkisiyle birlikte %0,6'lara kadar yükseldiğini, en yüksek etkinin sağlık ve işsizlik ödemelerinden

sağlandığını, sosyal harcamaların tüketim üzerinde olumlu etkide bulunurken yatırımlar üzerinde bir etkisinin olmadığı sonuçlarına ulaşmışlardır.

Arısoy, Ünlükaplan ve Ergen (2010) Türkiye'nin 1960-2005 yıllarına ait eğitim, sağlık ve sosyal koruma bileşenlerine ait veriler üzerinden sosyal harcamalarla ekonomik büyüme ilişkisini incelemiştir. Johansen ve Juselius eşbütünleşme testi, hata düzeltme modeli ve varyans ayrıştırması yöntemlerinin kullanıldığı çalışmada sonuç olarak değişkenlerin eş bütünleşik oldukları, toplam sosyal harcamalar ile ekonomik büyüme arasında iki yönlü Granger nedensellik ilişkisinin olduğu ve eğitim, sağlık ve sosyal koruma gibi harcamaların ekonomik büyüme üzerinde olumlu etkide bulunduğunu tespit etmişlerdir. Türkiye özelinde Akçacı ve Kocağ (2012)'ın yaptıkları çalışmada öncelikle yoksulluk kavramı, nedenleri ve çeşitleri irdelenmiştir. Türkiye'nin OECD üyesi olan AB ülkeleri (AB-21) ve bütün OECD ülkeleriyle karşılaştırmalı bir şekilde analiz edildiği çalışmada sonuç olarak; Türkiye'nin kamu sosyal harcamalarını etkin bir şekilde kullanması gerektiği, yıllar içinde sosyal harcamaların artmasına rağmen yoksulluk düzeyinde beklenen azalışın sağlanmadığı ve yapısal reformlara ihtiyaç olduğu vurgulanmaktadır. Çalışkan, Karabacak ve Meçik (2018) ise Türkiye'nin eğitim ve sağlık harcamalarının ekonomik büyümeyle olan uzun dönemli ilişkisini, 1998Q1-2016Q2 zaman dilimi için çoklu yapısal kırılmaları içeren Maki eşbütünleşme testiyle incelemiştir. FMOLS tekniğiyle tahminlenen eşbütünleşme sonuçlarına göre eğitim ve sağlık-sosyal harcamalarının GSYH üzerinde olumlu olduğu ve eğitim harcamalarının diğerlerine kıyasla daha yüksek oranda GSYH'i etkilediği sonuçlarına ulaşmışlardır.

Im, Cho ve Porumbescu (2011) yaptıkları ampirik çalışmada sosyal harcamalar ile ekonomik büyüme arasındaki ilişkiyi, 1990-2007 yılları için, gelişmekte olan ve gelişmiş 85 ülke üzerinden sorgulamışlardır. Sonuç olarak sosyal harcamaların bütün ülke grupları için ekonomik büyümeyi etkilediği, ancak bu etkinin farklı yönlerde olabildiğini, gelişmiş ve yarı gelişmiş ülkelerde ekonomik büyümeyi azalttığını, gelişmekte olan ülkelerde ise arttırdığını tespit etmişlerdir. İlave olarak sosyal harcamaların vergi oranları ve enflasyon gibi değişkenler üzerinde de etkili olabildiğini ortaya koymuşlardır.

Ayuba (2014) Nijerya'nın eğitim ve sağlık kapsamındaki kamu sosyal harcamalarıyla ekonomik büyüme arasındaki nedensellik ilişkisini, 1990-2009 zaman aralığı için, Vektör Hata Düzeltme modelleri ve Granger nedensellik testleriyle araştırmıştır. Analiz sonuçlarına göre kamu sosyal harcamaları ekonomik büyüme düzeyini arttırmakta ve ekonomik büyümeden sağlık harcamalarına doğru tek yönlü nedensellik ilişkisi bulunmaktadır. Nwodo ve Ukaegbu (2017) Nijerya'nın eğitim ve sağlık kapsamındaki sosyal harcamalarının ekonomik büyüme üzerinde beklenen etkiyi neden oluştur(a) madığı sorusundan hareketle yaptıkları çalışmalarında, 1981-2015 yıllarını kapsayan verilerle ARDL sınır testini uygulamışlardır. GSYH, eğitim harcamaları, sağlık harcamaları, özel sektör kredileri, doğrudan yabancı yatırımlar değişkenlerinin dahil edildiği analizde, ele alınan değişkenlerin uzun dönemde ilişkili oldukları ve sosyal harcama kalemlerinin optimum karışım düzeyinde olması gerektiği sonuçlarına ulaşmışlardır. Johnny, Markjackson ve Timipere (2018) ise Nijerya'nın 1981-2016 yıllarına ait verileriyle eğitim, sağlık ve toplumsal hizmet harcamalarıyla tarımsal çıktı arasındaki ilişkiyi eşbütünleşme testi, en küçük kareler testi ve nedensellik testleriyle incelemişlerdir. Elde edilen analiz sonuçlarına göre sağlık harcamalarından ve toplumsal harcamalardan tarımsal çıktıya doğru pozitif ve anlamlı ilişki varken; eğitimden tarımsal çıktıya doğru ilişkinin anlamsız olduğu sonucuna ulaşarak, sosyal harcama türünün ekonomik büyüme üzerinde farklı etkilerinin olabileceğini belirtmişlerdir.

Hassan Ali (2014) Sudan ekonomisi üzerinde yaptığı çalışmasında sosyal harcamalar ile ekonomik büyüme arasındaki ilişkiyi ekonometrik olarak incelemiştir. Elde edilen sonuçlara göre sosyal harcamalar kısa dönemde kişi başına GSYİH'yı arttırmaktadır. Khan ve Bashar (2015) Norveç, İsveç, Danimarka ve Finlandiya gibi kuzey ülkelerinin yüksek sosyal harcama yapması ve buna mukabil gelişmekte olan ülkelerin önemsiz denebilecek kadar az sosyal harcama yapmasından hareketle sosyal harcamaların ekonomik büyümeyi sağlayıp sağlamadığını sorgulamışlardır. Avustralya ve Yeni Zelanda'nın 1980-2012 yıllarına ait verileri üzerinden eşbütünleşme, vektör hata düzeltme ve Granger nedensellik testlerinin yapıldığı çalışmada sonuç olarak; sosyal harcama kalemlerinden olan eğitim, sağlık ve sosyal ödemelerin Avustralya'da ekonomik büyümenin temel dayanakları arasında olduğu, Yeni

Zelanda da ise sağlık ve sosyal ödemelerin büyümeyle sağladığı sonuçlarına ulaşılmıştır. Bununla birlikte bütçe açıklarının analize dahil edilmesi durumunda nedensellik ilişkilerinin yönünün ve mahiyetinin değiştiği tespit edilmiştir.

Alper ve Demiral (2016) 18 OECD ülkesine ait 2002-2013 yıllarını kapsayan veriler üzerinden yaptıkları FGLS panel veri çalışmalarında eğitim, sağlık ve sosyal ödemelerin kişi başına gelirle ilişkisini sınıamışlardır. Elde edilen analiz bulgularına göre sosyal harcama kalemlerinden her birinin ekonomik büyümeye katkıda bulunduğu ve OECD ülkeleri ölçeğinde kamu sosyal harcamalarının verimli bir yatırım olduğu sonucuna ulaşmışlardır. Ülgen ve Arda-Özalp (2017) yaptıkları refah devleti uygulamalarının ekonomik ve sosyal sonuçlarına odaklı çalışmalarında dinamik panel veri analizi yöntemini kullanmışlar ve 17 OECD ülkesi için sosyal harcamaların ekonomik büyüme, istihdam ve refah düzeyi üzerinde pozitif etkiye sahip olduğunu tespit etmişlerdir. Kolçak ve Kalabak (2017) yayınladıkları çalışmalarında OECD ülkeleri için sosyal harcama kalemleri olarak eğitim, sağlık ve sosyal koruma harcamalarını ele almışlar ve bunların ekonomik büyüme ile olan ilişkisini panel veri analiziyle incelemişlerdir. Elde ettikleri bulgulara göre; eğitim ve sağlık kapsamındaki sosyal harcamalar ekonomik büyümeyi doğru yönde, sosyal koruma kapsamındaki harcamalar ise ters yönde etkilemektedir. Malyovanyi vd. (2018) OECD ülkelerinin 1980-2013 yıllarını kapsayan verileriyle yaptıkları panel veri analizine dayalı çalışmada sonuç olarak; toplam sosyal harcamaların GSYH içindeki payındaki artışın GSYH verisini olumsuz etkilediği, özel sosyal harcamaların GSYH içinde payının artmasının ekonomik büyümeyi olumlu etkilediği ve sosyal politika modelinin bu etkilerin ortaya çıkmasında önemli olduğu sonuçlarına ulaşmışlardır. Ersin ve Baş (2019) Yunanistan, İspanya, Portekiz, İtalya ve Türkiye'yi içeren Güney Avrupa ülkeleri üzerine yaptıkları panel veri çalışmasında; değişkenler arasında uzun dönemli eşbütünleşik ilişkinin varlığını bulurken, nedensellik ilişkisinin sadece ekonomik büyümeden sosyal harcamalara doğru var olduğunu tespit etmişlerdir.

Literatür özetinde belirtildiği haliyle Keynesgil ve neoliberal yaklaşımların keşişme sahasını oluşturan sosyal harcamalar ile ekonomik büyüme ilişkisi konusunda farklı sonuçlara ulaşabilmektedir. Bu durum bir taraftan ülkeler

için farklı analizlerin yapılması ihtiyacını ortaya çıkarırken diğer taraftan da konuya dair araştırmaların derinleşerek süreklilik kazanmasını sağlamaktadır.

3. Metodoloji ve Ampirik Bulgular

İktisadi düşünce ve teorilerin kesişim noktasında yer alan kamu sosyal harcamalar ile ekonomik büyüme arasındaki ilişkinin Türkiye özelinde analiz edildiği bu çalışmada ilk olarak değişkenlerin durağanlıkları Augmented Dickey-Fuller ve Phillips-Perron Birim birim kök testleriyle sınanmaktadır. Devamında yapısal VAR analizi ile değişkenler arasındaki ilişki incelenmekte, etki tepki fonksiyonları ve varyans ayrıştırmasından sonra nedensellik ilişkileri incelenmektedir.

3.1. Metodoloji: Yapısal Vektör Otoregresyon (SVAR) Analizi

Vektör otoregresyon (VAR) analizi; modellerdeki değişkenlerin birbirleriyle olan ilişkisini incelemek üzere 1979 yılında Litterman, 1980'de Sims ve 1984 yılında da Doan vd. tarafından geliştirilmiştir. Zaman içinde değişkenler arasındaki ilişkilerin kısa ve uzun dönemli ele alınabilmesine olanak sağlayan, değişkenler arasındaki ilişkilerde kısıt konulabilen ve teorik önermelerin dahil edildiği VAR modellerine ihtiyaç duyulmaya başlanmıştır. Yapısal Vektör Otoregresyon (SVAR) analizi bu ihtiyacı karşılamak üzere Sims (1986), Bernanke (1986), Shapiro ve Watson (1988) ve Christiano ve Eichenbaum (1992) tarafından geliştirilmiştir (Narayan vd., 2008: 2707; Varlık, 2017: 111).

SVAR modeli; değişkenler arasındaki anlık ilişkileri veren A ve yapısal ilişkileri veren B matrisleri üzerinden $AY_t = A_1^*Y_{t-1} + \dots + A_p^*Y_{t-p} + B\varepsilon_t$ şeklinde oluşmaktadır. ε_t ; nx1 yapısal sorunlar matrisi ve $var(\varepsilon_t)$ köşegen matrisini ifade etmektedir. Kalıntılar vektörü için $B\varepsilon_t A^{-1}$ ile çarpım yapılarak; $\mu_t = A^{-1}\beta\varepsilon_t$ denkleminde ve buradan da $\mu_t A = \beta\varepsilon_t$ olmaktadır. Buradan hareketle oluşturulacak olan SVAR matrisi (solda) ve uzun dönem kısıt matrisi (Sağda) aşağıdaki gibidir (Akbaş vd., 2013: 192).

$$\begin{bmatrix} \varepsilon_t^Y \\ \varepsilon_t^{X1} \\ \varepsilon_t^{X2} \end{bmatrix} = \begin{bmatrix} a_{11} & a_{12} & a_{13} \\ a_{21} & a_{22} & a_{23} \\ a_{31} & a_{32} & a_{33} \end{bmatrix} \begin{bmatrix} \mu_t^Y \\ \mu_t^{X1} \\ \mu_t^{X2} \end{bmatrix} \quad \& \quad \text{Uzun Dönem Kısıt Matrisi: } \begin{bmatrix} NA & 0 & 0 \\ NA & NA & 0 \\ NA & NA & NA \end{bmatrix}$$

Y, X1 ve X2 değişkenlerindeki yapısal bozulmalar $\varepsilon_t^Y, \varepsilon_t^{X1}, \varepsilon_t^{X2}$; beklenmeyen değişimler de $\mu_t^Y, \mu_t^{X1}, \mu_t^{X2}$ şeklinde gösterilmektedir. Uzun dönem kısıt matrisinin VAR formuna eklenmesiyle birlikte uzun dönemli katsayıların incelenmesi sağlanabilmekte, yapısal olarak etki-tepki fonksiyonları, varyans ayrıştırması ve eşli (pairwise) Granger nedensellik sonuçları elde edilebilmektedir. Etki-tepki fonksiyonları bir değişkendeki şokun diğerleri üzerindeki etkisinin gelişimini gösterirken varyans ayrıştırması etkinin boyutu hakkında fikir vermektedir (Apaydın ve Şahin, 2017: 35; Enders, 2015: 313-317). İlave olarak VAR modeli üzerinden C. W. J. Granger (1969) tarafından geliştirilen ve iki değişken arasındaki ilişkinin geçmiş değerlerce tespit edilebilirliğini sınavan Granger nedensellik testi yapılabilmektedir (Takım, 2010: 6). Ancak SVAR modeli standart Granger nedensellik yerine eşli (pairwise) Granger nedensellik sonuçları sunduğu belirtilmelidir ve formasyonu aşağıdaki gibidir.

$$Y_t = \alpha_{10} + \sum_{i=1}^{L_{11}} \alpha_{11i} Y_{t-i} + \sum_{j=1}^{L_{12}} \alpha_{12j} X_{t-j} + u_{1t}$$

$$X_t = \alpha_{20} + \sum_{i=1}^{L_{21}} \alpha_{21i} Y_{t-i} + \sum_{j=1}^{L_{22}} \alpha_{22j} X_{t-j} + u_{2t}$$

$$H_0: \alpha_{12j} = 0 \quad j = 1, 2, 3, \dots, L_{12} \text{ için}$$

$$H_1: \alpha_{12j} \neq 0 \quad \text{en az bir } j \text{ için}$$

u_{1t} ve u_{2t} ve white noise (akgürültülü) hata terimlerini vermektedir ve bu iki değişken arasında ilişki için α_{12} ve α_{22} ve 'in sıfır olmaması gerekmektedir. İkisinin de sıfırdan farklı olması nedensellik ilişkisinin iki yönlü olduğunu işaret etmektedir (Duman, 2017: 21).

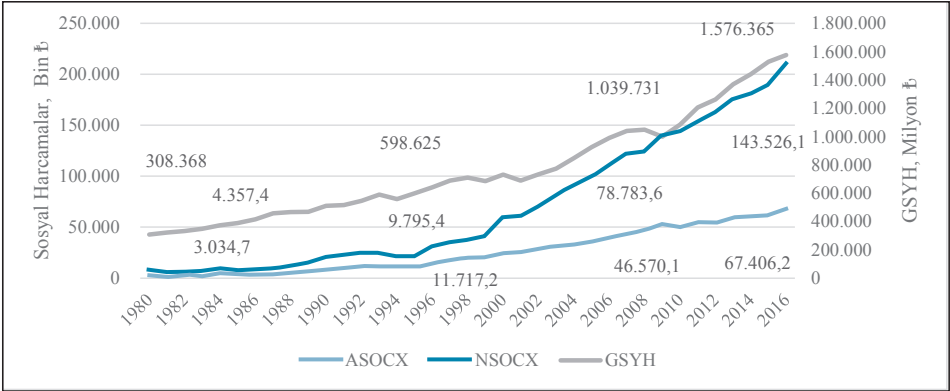
3.2. Ampirik Bulgular

Çalışma kapsamında aynı ve nakdi olarak sosyal harcamaların ekonomik büyümeyle olan ilişkisi aşağıdaki SVAR model, üzerinden sorgulanmakta ve değişkenler logaritmik halde ve I(1) olarak modele dahil edilmektedir.

$$dLGSYH = b_0 + b_1 dLASOCX + b_2 dINSOCX + \varepsilon_t$$

Burada ASOCX; aynı sosyal harcamaları, NSOCX'de nakdi sosyal harcamaları ifade etmektedir ve bütün değişkenler 2010 yılı sabit fiyatlarına göredir. Serilerin 1980'den 2016'ya gelişimi aşağıdaki grafikteki gibidir.

Grafik 1: Türkiye'de GSYH ile Aynı ve Nakdi Kamusal Sosyal Harcamalarının Gelişimi, 1980-2016



Kaynak: OECD-SOCX verileri üzerinden oluşturulmuştur.

Grafik incelendiğinde ilk olarak, 1980 sonrası dönemde artış eğiliminin, 1994, 2001 ve 2008 gibi kriz dönemlerinde sekteye uğramakla birlikte, korunduğu dikkat çekmektedir. İlave olarak nakdi sosyal harcamalar verisinin diğerlerine kıyasla daha dalgalı seyrettiği ve özellikle 2000'ler sonrasında eğiminin arttığı görülmektedir. Grafik sol dikey ekseninde gösterilen sosyal harcamalar verisi üzerinden okunduğunda; 1980 yılında nakdi ve aynı harcamaların sırasıyla 4.357 ve 3.034 milyon lira olduğu, bu rakamların 2016 yılına kadar sırasıyla yaklaşık 33 ve 22 kat artış gösterdiği görülmektedir. Grafiğin sağ dikey ekseninde yer alan GSYH verisindeki değişimin aynı zaman diliminde yaklaşık beş kat artış göstermesine karşın sosyal harcamaların yirmi kattan fazla artış göstermiş olması Türkiye'de sosyal harcamalara verilen önemi ve sosyal politikanın gelişimi hakkında fikir vermektedir.

Çalışma kapsamında oluşturulan modelde yer alan değişkenlere ait tanımlayıcı istatistikler aşağıdaki gibidir.

Tablo 1: GSYH, ASOCX ve NSOCX verilerinin tanımlayıcı istatistikleri

	Ortalama	Medyan	Standart Hata	Çarpıklık	Basıklık	Jarque-Bera	Olasılık	Gözlem
GSYH	761.2132	687.958	359.98	0.74466	2.555289	3.724422	0.155329	37
ASOCX	25511.8	20060.8	21163.03	0.531972	1.871175	3.709595	0.156485	37
NSOCX	43252.25	18111.7	43030.17	0.84768	2.337676	5.107415	0.077793	37

Eviews 9 programı ile ulaşılmıştır.

37 gözlemden oluşan seriler, asimetrisi pozitif ve normale göre basıktır (ÇK>0 ve BK<3). Değişkenlere ait Augmented Dickey-Fuller ve Phillips-Perron birim kök testi sonuçları aşağıdaki gibidir.

Tablo 2: Birim kök testleri sonuçları

		Değişkenler	ADF	PP			Değişkenler	ADF	PP
Model I	Düzey	Sabit	GSYH	3.048	5.533	Birinci Farklar	GSYH	-4.391 ^a	-4.400 ^a
			ASOCX	3.096	3.427		ASOCX	-5.420 ^a	-5.514 ^a
			NSOCX	4.986	5.345		NSOCX	-0.304	-3.097 ^b
	Sabit + Trend	GSYH	0.186	0.470	GSYH	-5.329 ^a	-5.310 ^a		
		ASOCX	-1.919	-2.243	ASOCX	-7.462 ^a	-7.460 ^a		
		NSOCX	0.134	0.216	NSOCX	-5.922 ^a	-5.922 ^a		

Gecikme uzunluğu Schwarz kriterlerine göre. ^a, ^b, ^c işaretleri sırasıyla %1, %5 ve %10 anlam düzeyini ifade etmektedir.

ADF ve PP için kritik değerler sırasıyla: düzey de -3.626; -2.945; -2.611 ve sabit+trendde -4.234; -3.540; -3.202'dir.

t istatistikleri MacKinnon (1996) kritik değerleriyle karşılaştırılmıştır.

Seriler logaritmik halde birim kök sınamasına tabii tutulmuştur.

Eviews 9 programı kullanılmıştır.

ADF ve PP birim kök testi sonuçlarına göre modellerde ele alınan değişkenlerde birim kök sorunu vardır ve I(1) düzeyinde değişkenler durağan olmaktadır. SVAR modelini oluşturmak için değişkenlerin birinci fark halleri alınmıştır. SVAR modelinde gecikme uzunluğu Akaike, Schwarz ve Hannan-Quinn bilgi kriterlerinin de işaret etmesiyle 1 (bir) olarak seçilmiş ve modelin istikrar testleri yapılmıştır. Devamında modelin yapısal özelliklerinin araştırılması doğrultusunda oluşturulan kısıt matrisi modele tanımlanmış ve SVAR formuna ulaşılmıştır. SVAR analizi sonucu aşağıdaki tabloda gösterilmektedir.

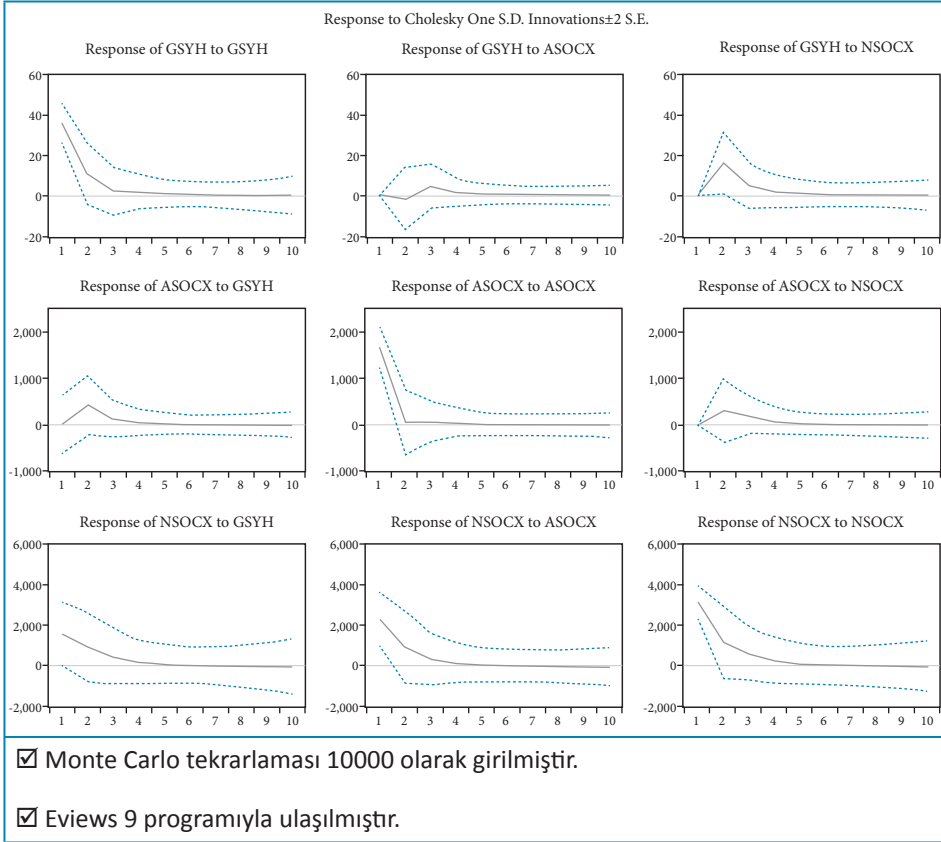
Tablo 3: SVAR Analizi Sonuçları

Structural VAR Estimates - Structural VAR is just-identified				
	GSYH	ASOCX	NSOCX	
GSYH	C(1)	0	0	
ASOCX	C(2)	C(4)	0	
NSOCX	C(3)	C(5)	C(6)	
	Coefficient	Std. Error	z-Statistic	Prob.
C(1)	56.99191	6.811836	8.366600	0.0000 ^a
C(2)	1053.097	338.6534	3.109661	0.0019 ^a
C(3)	5842.859	1093.832	5.341642	0.0000 ^a
C(4)	-1859.975	222.3095	-8.366600	0.0000 ^a
C(5)	-4036.319	689.9473	-5.850185	0.0000 ^a
C(6)	2918.050	348.7737	8.366600	0.0000 ^a
Log likelihood	-816.5299			
<input checked="" type="checkbox"/> Değişkenler birinci farklarında analize dâhil edilmiştir.				
<input checked="" type="checkbox"/> ^a ve ^b işaretleri sırasıyla %1 ve %5 anlam düzeylerini ifade etmektedir.				
<input checked="" type="checkbox"/> Eviews 9 programıyla ulaşılmıştır.				

SVAR analizi sonuçları incelendiğinde öncelikle modelin dengeli tanımlandığı (just-identified) görülmektedir. Değişkenler arasındaki ilişkiyi ifade eden ve nicel olarak yorumlanamayan C(1...6) katsayılarına bakıldığında bütün katsayıların %1 anlam düzeyinde oldukları görülmektedir. C(1) GSYH verisinin kendisi üzerindeki etkisi; C(2) ASOCX'in GSYH üzerindeki etkisi; C(3) NSOCX'nin GSYH üzerindeki etkisi; C(4) ASOCX'in kendisi üzerindeki etkisi; C(5) NSOCX'nin ASOCX üzerindeki etkisi ve C(6) NSOCX'nin kendisi üzerindeki etkisidir. C(1,2,3,6) katsayılarının pozitif olması değişkenler arasındaki ilişkinin doğru yönlü olduğunu gösterirken, C(4) ve C(5)'de yer alan ilişkilerin ise ters yönlü oldukları tespit edilmiştir.

Modelin etki-tepki fonksiyonları incelendiğinde GSYH'nin kendisinden kaynaklı şoklara anında tepki verdiği ve şokun etkisinin beşinci dönemde geçtiği görülmektedir. GSYH'den kaynaklanan bir şoka ASOCX'in birinci ve ikinci dönemde artarak tepki verdiği ve üçüncü dönem itibariyle dengeye geldiği işaret edilmektedir. ASOCX'in kendisinden kaynaklı şoklara verdiği tepki ise azalan, kısmen artan ve yine azalan şeklindedir ve beşinci dönemde dengeye gelmektedir.

Grafik 2: SVAR Analizi, Etki-Tepki Fonksiyonları Grafik Gösterimi



NSOCX verisinin GSYH kaynaklı şoklara tepkisi dördüncü döneme kadar azalan şeklindedir. NSOCX'in ASOCX kaynaklı şoklara tepkisi de benzer şekildedir. Son olarak NSOCX'in kendisinden kaynaklı şoklara ilk iki dönemde keskin bir azalma ile cevap verirken sonrasında bir dönem yatay seyrettiği ve beşinci dönem itibarıyla dengeye geldiği görülmektedir.

Etki-tepki fonksiyonlarından sonra modelde yer alan değişkenlerin varyans ayrıştırması tablosu aşağıdaki gibidir. Tablo üzerinden GSYH'nin varyans ayrıştırmasına bakıldığında ilk dönemde serinin %100 olarak kendisinden etkilendiği ve bu durumun ikinci dönem itibarıyla %84,63'e düştüğü ve %15,18 oranında NSOCX verisinden etkilenmeye başladığı ve bu oranın dördüncü dönem itibarıyla %16,22'de dengeye geldiği görülmektedir. ASOCX verisinin

GSYH üzerindeki etkisi ise dördüncü döneme kadar artmakta ve %1,37 düzeyinde durağanlaşmaktadır.

Tablo 4: Varyans Ayrıştırması Sonuçları

Periyod	GSYH Verisinin Varyans Ayrıştırması			ASOCX Verisinin Varyans Ayrıştırması			NSOCX Verisinin Varyans Ayrıştırması		
	GSYH	ASOCX	NSOCX	GSYH	ASOCX	NSOCX	GSYH	ASOCX	NSOCX
1	100.00	0.00	0.00	0.00	100.00	0.00	14.30	30.40	55.30
	(0.00)	(0.00)	(0.00)	(-4.08)	(-4.08)	(0.00)	(-10.77)	(-11.79)	(-12.05)
2	84.63	0.18	15.18	5.95	91.18	2.87	16.52	30.10	53.38
	(-10.77)	(-3.96)	(-10.34)	(-8.07)	(-9.59)	(-6.06)	(-11.77)	(-12.32)	(-12.50)
3	82.68	1.25	16.07	6.37	89.48	4.15	17.06	29.62	53.31
	(-12.25)	(-4.76)	(-10.76)	(-8.40)	(-10.88)	(-6.57)	(-12.26)	(-12.55)	(-12.73)
4	82.44	1.37	16.18	6.43	89.26	4.32	17.15	29.55	53.31
	(-12.77)	(-5.14)	(-11.02)	(-8.60)	(-11.49)	(-7.06)	(-12.49)	(-12.66)	(-12.84)
5	82.39	1.39	16.22	6.45	89.20	4.35	17.16	29.54	53.30
	(-13.07)	(-5.37)	(-11.16)	(-8.74)	(-11.83)	(-7.30)	(-12.60)	(-12.72)	(-12.90)
6	82.38	1.39	16.23	6.45	89.19	4.36	17.17	29.53	53.30
	(-13.26)	(-5.51)	(-11.25)	(-8.82)	(-12.07)	(-7.48)	(-12.67)	(-12.76)	(-12.94)
7	82.37	1.39	16.23	6.45	89.19	4.36	17.17	29.53	53.30
	(-13.38)	(-5.61)	(-11.30)	(-8.88)	(-12.23)	(-7.59)	(-12.71)	(-12.78)	(-12.96)
8	82.37	1.39	16.23	6.45	89.19	4.36	17.17	29.53	53.30
	(-13.47)	(-5.68)	(-11.34)	(-8.93)	(-12.36)	(-7.68)	(-12.74)	(-12.79)	(-12.97)
9	82.37	1.39	16.23	6.45	89.19	4.36	17.17	29.53	53.30
	(-13.54)	(-5.73)	(-11.37)	(-8.96)	(-12.45)	(-7.75)	(-12.76)	(-12.80)	(-12.98)
10	82.37	1.39	16.23	6.45	89.19	4.36	17.17	29.53	53.30
	(-13.59)	(-5.77)	(-11.39)	(-8.99)	(-12.53)	(-7.80)	(-12.77)	(-12.80)	(-12.98)

☑ Cholesky sıralaması: d(GSYH) d(ASOCX) d(NSOCX) şeklindedir.

ASOCX verisinin ilk durumda kendisinden %100 oranında etkilenirken ve ikinci dönem itibariyle GSYH'den yaklaşık %6 ve üçüncü dönemden itibaren de NSOCX'den de %4 dolaylarında etkilenmeye başlamaktadır. NSOCX'in varyans ayrıştırması sonucuna göre, ilk dönemde NSOCX kendisinden %55,3

oranında, ASOCX'ten %30,4 oranında ve GSYH'den de %14,3 oranında etkilenmektedir. İkinci dönem itibariyle NSOCX'in GSYH'den etkilenme oranı %16,52'ye çıkmakta, ASOCX'ten etkilenme oranı da %30,10 a düşmektedir.

Varyans ayrıştırması sonuçlarına, değişkenlerin birbirleri üzerindeki etkilerinin yansıma dönemleri merkezinde bakıldığında; NSOCX verisinin diğerlerinden farklı olarak birinci dönemden itibaren şoklara açık olduğu görülmektedir. Bu durum NSOCX kapsamındaki harcamaların ASOCX ve GSYH düzeyinde doğrudan etkili ve belirleyici olduğunu işaret etmektedir.

SVAR modelinin sunduğu bir diğer yaklaşımda Pairwise Granger nedensellik testidir ve bu testten elde edilen sonuçlar aşağıdaki tabloda gösterilmektedir. Burada Kikare (Chi-sq) ve olasılık (Prob.) değerlerine göre bakıldığında GSYH→ASOCX; GSYH→NSOCX; ASOCX→NSOCX ve NSOCX→ASOCX ilişkilerinde anlamlı nedensellik ilişkisinin olmadığı görülmektedir.

Tablo 5: SVAR Analizi, Pairwise Granger nedensellik testi sonuçları

	Chi-sq	df	Prob.	Nedensellik
GSYH→ASOCX	0.823961	1	0.3640	Yok
GSYH→NSOCX	0.224370	1	0.6357	Yok
ASOCX→GSYH	3.338692	1	0.0677 ^c	VAR
ASOCX→NSOCX	0.010097	1	0.9200	Yok
NSOCX→GSYH	5.680788	1	0.0172 ^b	VAR
NSOCX→ASOCX	0.919597	1	0.3376	Yok

Gecikme uzunluğu Akaike, Schwarz ve Hannan-Quinn bilgi kriterlerine göre 1 olarak seçilmiştir.

^a, ^b ve ^c işaretleri sırasıyla %1, %5 ve %10 anlam düzeylerini ifade etmektedir.

→ işareti nedensellik ilişkisinin yönünü göstermektedir.

Eviews 9 programıyla ulaşılmıştır.

Bununla birlikte NSOCX→GSYH ve ASOCX→GSYH ilişkilerinde sırasıyla %5 ve %10 anlam düzeylerinde nedensellik ilişkisi tespit edilmiştir.

4. Değerlendirme ve Sonuç

Liberal düşünceye paralel olarak uzun dönemli otomatik denge düşüncesine dayanan klasik ve neoklasik önermelerin 1929 krizine çözüm üretememesi, müdahaleleri öngören talep merkezli ve kısa döneme odaklı Keynesgil yaklaşımın önünü açmıştır. Sosyoekonomik alanın şekillendirilmesi görevini siyasal otoriteye tanıyan bu yaklaşımda devletlerin temel görevi refah düzeyinin artırılması olarak tanımlanmış ve refah devleti olarak tanımlanan bu düşünce ve politikalar günümüz gelişmiş ülkelerince yaygın kabul görmüştür.

1970'lere kadar süren refah merkezli politikalar, bu tarihten itibaren Bretton Woods'un bitişi, petrol şoku ve oluşan küresel belirsizlik atmosferiyle birlikte yerini neoliberal düşünceye/politikalara bırakmaya başlamıştır. 1980'lere yaklaştıkça, devletin merkezi pozisyonda olduğu ve planlılık, düzenlilik ve öngörülebilirlik üzerine bina edilmiş olan refah merkezli sistemden; devletin ikinci planda yer aldığı plansızlık, düzensizlik ve belirsizlik üzerine bina edilmiş olan neoliberal sisteme geçişin, sosyoekonomik ve politik anlamda ortaya çıkardığı yapısal sorunlar belirginleşmeye başlamıştır. Bu dönüşüm sürecinde kamu aklı ve demokratik sistemin gereği olarak yeni sosyoekonomik düzene dahil olamayanlar ve/veya geride kalanların desteklenmesi ihtiyacı şekillenmiştir. Bu noktada kamunun, iktisadi oyuna dolaylı müdahale aracı olan sosyal harcamalar yeniden gündeme gelmeye başlamıştır. 1990'lara gelindiğinde sosyal harcamaların ekonomik büyüme üzerindeki etkisinin olup olmadığı Keynesgil ve Neoliberal politikaların bilek güreşi sahası haline gelmiştir. Keynesgil düşünce merkezindeki içsel büyüme modelleri sosyal harcamaların toplam talep, beşerî sermaye ve sürdürülebilirlik üzerinde etkili olacağı ve ekonomik büyümeyi olumlu etkileyeceğini ifade etmesine karşın, Neoliberal görüş etkinin sadece düzey etkisi şeklinde olacağını ve kaynakların etkin kullanılması adına sosyal harcamaların beklenen/umulan faydayı sağlayamayacağını belirtmiştir. İlgili literatürde iki görüşü de destekleyen uygulamalı çalışmaların olması sosyal harcamalar ile ekonomik büyüme arasındaki ilişkinin dinamik olduğunu, ülkeden ülkeye ve zamandan zamana değişebildiğini göstermektedir.

Çalışma kapsamında Türkiye'nin 1980-2016 yıllarına ait verileriyle aynı ve nakdî sosyal harcamalarının ekonomik büyüme ile olan ilişkisi SVAR analiziyle

incelenmiştir. Elde edilen analiz sonuçları, Furceri ve Zdzienicka (2010) ve Ayuba (2014)'ün çalışmalarına paraleldir ve Türkiye için Keynesgil düşünce ve içsel büyüme teorilerinin geçerli olduğunu işaret edecek şekilde sosyal harcamaların ekonomik büyümenin nedeni olduğunu ortaya koymaktadır. İlave olarak, bu çalışmada irdelenen şekliyle, nakdî sosyal harcamaların aynı sosyal harcamalara kıyasla ekonomik büyüme üzerinde daha anlamlı etkide bulunduğu tespit edilmiştir. Bu durum sosyal harcamaların yapılış türlerinin ekonomik büyüme ile farklı etkinlik ve ilişki düzeyinde bulunabileceklerini göstermesi bakımından önemlidir. Çalışmanın özgünlüğünü ifade eden ve ilgili literatürde benzerine rastlanılmamış olan bu sonuç, politika yapıcıların sosyal harcamaların yapılış şekli konusunda daha dikkatli olmasında yarar olduğu düşüncesini şekillendirmektedir. Sonraki çalışmalarda sosyal harcama kalemlerinin ekonomik büyümeyle olan ilişkisinin dinamik ve zaman boyutlu olarak incelenmesinde yarar vardır.

Kaynakça

- Akbaşı, Y. E., Zeren, F., Özekiciođlu, H. (2013). Türkiye'de Parasal Aktarım Mekanizması: Yapısal VAR Analizi. *C.Ü. İktisadi ve İdari Bilimler Dergisi*, 14(2), 187-198.
- Akçacı, T., Koçađ, E. K. (2012). Türkiye'de Sosyal Harcamalar ve Yoksulluk. *Turgut Özal Uluslararası Ekonomi ve Siyaset Kongresi II*, T.C. İnönü Üniversitesi İİBF, Malatya.
- Alper, F. Ö., Demiral, M. (2016). Public Social Expenditures and Economic Growth: Evidence from Selected OECD Countries. *Research in World Economy*, 7(2), 44-51.
- Apaydın, Ş., Şahin, H. (2017). Türkiye'de Kısa Vadeli Sermaye Akımlarının İktisadi Dalgalanmalar Üzerindeki Etkileri: Bir Uzun Dönem Kısıtlı SVAR Modeli. *Politik Ekonomik Kuram*, 1, 22-72.
- Arısoy, İ., Ünlükaplan, İ., Ergen, Z. (2010). Sosyal Harcamalar ve İktisadi Büyüme İlişkisi: Türkiye Ekonomisinde 1960 – 2005 Dönemine Yönelik Bir Dinamik Analiz. *Maliye Dergisi*, 158, 398-421.
- Aydın, M. K., Çakmak, E. E. (2017). Sosyal Devletin Temelleri. *Bilgi*, 34, 1-19.
- Ayuba, A. J. (2014). The Relationship between Public Social Expenditure and Economic Growth in Nigeria: An Empirical Analysis. *International Journal of Finance and Accounting*, 3(3), 185-191.
- Baldacci, E., Clements, B., Gupta, S., Cui, Q. (2008). Social Spending, Human Capital, and Growth in Developing Countries. *World Development*, 36(8), 1317-1341.
- Bernanke, B. S. (1986). Alternative Explanations Of The Moneyincome Correlation. *Nber Working Paper*, 1842, 1-62.
- Bıyıklıođlu, M. (2017). İç Borçların Sosyal Harcamalara Etkisi: Türkiye Üzerine Bir İnceleme. *Journal of International Management, Educational and Economics Perspectives*, 5(2), 45-58.
- Birinci, M. (2018). Sosyal Hizmet Örgütleri ve Yenilikçi Yaklaşımların Önemi Üzerine Bir Deđerlendirme. *Sosyal Çalışma Dergisi*, 2(2), 43-62.
- Christiano, L. J., Eichenbaum, M. (1992). Current Real-Business-Cycle Theories And Aggregate Labor-Market Fluctuations. *The American Economic Review*, 82(3), 430-450.
- Çalışkan, Ş., Karabacak, M., Meçik, O. (2018). Türkiye'de Uzun Dönemde Eğitim ve Sağlık

Harcamaları ile Ekonomik Büyüme İlişkisi. *Dokuz Eylül Üniversitesi İktisadi ve İdari Bilimler Fakültesi Dergisi*, 33(1), 75-96.

Cho, Wonhyuk. (2009). *Empirical Analysis of the Relation between Social Spending and Economic Growth: Developing Countries and OECD Members*. Graduate School of Public Administration, Seoul National University, Korea.

Darby, J., Melitz, J. (2008). Social Spending And Automatic Stabilizers In The OECD. *Economic Policy*, 56, 715-756.

De Grauwe, P., Polan, M. (2005). Globalization and Social Spending. *Pacific Economic Review*, 10(1), 105-123.

Dilik, S. (1992). *Sosyal Güvenlik*, Yükseköğretim Kurulu Matbaası, Ankara.

Doan, T., Litterman R., Sims, C. (1984). Forecasting And Conditional Projection Using Realistic Prior Distributions. *Econometric Reviews*, 3, 1-100.

Duman, Y. K. (2017) Türkiye'de Cari İşlemler Dengesi Ve Ekonomik Büyüme Arasındaki İlişki. *Sakarya İktisat Dergisi*, 6(4), 12-28.

Emmanuel, C. M., Pius, C., Greenwell, M. (2013). Impact Of Government Sectoral Expenditure On Economic Growth In Malawi. *Journal of Economics and Sustainable Development*, 4(2), 71-78.

Enders, W. (2015). *Applied Econometric Time Series- Fourth Edition*, Wiley, Hoboken-New Jersey, USA.

Ersin, İ. & Baş, H. (2019). Güney Avrupa Refah Ülkelerinde Sosyal Harcamalar ve Ekonomik Büyüme Arasındaki İlişkinin İncelenmesi. *Sosyal Güvenlik Dergisi*, 9(1), 193-213.

Furceri, D., Zdzienicka, A. (2012). The Effects of Social Spending on Economic Activity: Empirical Evidence from a Panel of OECD Countries*. *Fiscal Studies*, 33(1), 129-152.

Gioacchino, D., Sabani, L. (2009). The Politics Of Social Protection: Social Expenditure vs Market Regulation. *International Review of Applied Economics*, 23(3), 387-404.

Granger, C. W. J. (1969). Investigating Causal Relations by Econometric Models and Cross-Spectral Methods. *Econometrica*, 37(3), 424-38.

Gümüş, İ. (2018). Tarihsel Perspektifte Refah Devleti: Doğuş, Yükseliş Ve Yeniden Yapılanma Süreci. *Journal of Political Administrative and Local Studies*, 1(1), 33-66.

- Hassan Ali, H. M. (2014). An Econometric Perspective Social Spending and Economic Growth in the Sudan. SSRN, <http://dx.doi.org/10.2139/ssrn.2433463>
- Im, T., Cho, W., Porumbescu, G. (2011). An Empirical Analysis of the Relation Between Social Spending and Economic Growth in Developing Countries and OECD Members. *Asia Pacific Journal of Public Administration*, 33(1), 37-55.
- Johnny, N., Dumani, M., Timipere, E. T. (2018). Effect Of Government Social Expenditure On Economic Growth In Nigeria (1981-2016). *International Journal of Innovative Research and Advanced Studies (IJIRAS)*, 5(1), 265-277.
- Khan, H., Bashar, O. K. M. R. (2015). Social Expenditure And Economic Growth: Evidence From Australia And New Zealand Using Cointegration And Causality Tests. *The Journal of Developing Areas*, 49(4), 285-300.
- Kolçak, M., Kalabak, A. Y. (2017). Kısa Dönemde Sosyal Harcamalar ile Ekonomik Büyüme Arasındaki İlişki, 29/28 OECD Ülkesi için Panel Veri Analizi (1998-2012). *Gazi Üniversitesi İktisadi ve İdari Bilimler Fakültesi Dergisi*, 19(1), 1-19.
- Lindert, P. (1996). Does Social Spending Deter Economic Growth? *Challenge*, 39(3), 17-23.
- Lindert, P. (2004). Social Spending and Economic Growth. *Challenge*, 47(4), 6-16.
- Litterman, R. B. (1979). Techniques of Forecasting Using Vector Autoregressions. *Working Papers 115, Federal Reserve Bank of Minneapolis*.
- Malyovanyi, M., Ivanova, N., Melnyk, K., Nepochatenko, O., Rolinskyi, O. (2018). Assessment of the Social Expenditure Impact on the Economic Growth in OECD Countries. *Problems and Perspectives in Management*, 16(3), 389-405.
- Narayan, P. K., Seema Narayan, A. P. (2008). A Structural Var Analysis Of Electricity Consumption And Real Gdp: Evidence From The G7 Countries. *Energy Policy*, 36, 2765 – 2769.
- Nwodo, O. S., Ukaegbu, C. (2017). Public Social Expenditure Mix And Economic Growth In Nigeria, *Journal of Economics and Sustainable Development*, 8(11), 29-37.
- OECD, (2019). Public Social Spending is High in Many OECD Countries. *Social Expenditure Update – 2019*, <https://www.oecd.org/social/expenditure.htm> (11.03.2019)
- OECD-SOCX. Social Expenditure Database- Sosyal Harcamalar Veri tabanı, <http://www.oecd.org/social/expenditure.htm> (11. 02.2019)

- Özdemir, S. (2012). Dinî Sosyal Hizmetlerin Temelleri. *SDÜ Fen Edebiyat Fakültesi Sosyal Bilimler Dergisi*, 25, 194-211.
- Reis, B. (2015). *Tasavvufî Sosyal Hizmet/Sûfîlerin Manevî Terapi Yöntemleri*- Ali SEYYAR, Rağbet Yayınları, İstanbul, 2015- kitap özeti, *dergİabant* (AİBÜ İlahiyat Fakültesi Dergisi), 3(6), 165-170.
- Sayılı, H., Mengenci, C. Bürcü, R. (2015). Yönetim Düşüncesinin Evrimi ve Sosyal Hizmet Yaklaşımı. *Süleyman Demirel Üniversitesi Vizyoner Dergisi Sosyal Hizmet Özel Sayısı*, 37-57.
- Shapiro, M., Watson, M. (1988). Sources Of Business Cycles Fluctuations. *Nber Macroeconomics Annual*, 3, 111-155.
- Sims, C. (1980). Macroeconomics And Reality. *Econometrica*, 48(1), 1-48.
- Sims, C. (1986). Are Forecasting Models Usable For Policy Analysis? *Federal Reserve Bank Of Minneapolis Quarterly Review*, 10(1), 2-16.
- Şeker, A. (2012). *Sosyal Hizmete Giriş*, T.C. Anadolu Üniversitesi Yayını No: 2533, Açıköğretim Fakültesi Yayını No: 1504, Eskişehir.
- Takım, A. (2010). Türkiye'de Ekonomik Büyüme ile İşsizlik Arasındaki İlişki: Granger Nedensellik Testi. *Dumlupınar Üniversitesi Sosyal Bilimler Dergisi*, 27, 1-8.
- Ülgen, G., Arda-Özalp, L. F. (2017). Bir Refah Devleti Analizi: Ekonomik ve Sosyal Sonuçlar. *Marmara Üniversitesi Siyasal Bilimler Dergisi*, 5(2), 219-243.
- Varlık, S. (2017). Ülke Risk Primi Şokunun Bankacılık Sisteminin Sağlamlığına Etkisi: SVAR Modeli Çerçevesinde Türkiye Örneği. *Sosyoekonomi*, 25(33), 103-126.