



Toplumsesbilgisel Açından Türkçede Perde Genişliğinin Konuşma Algısı ve Belirtisellik*

The Perception of Pitch-width in Turkish and Indexicality in the Framework of Sociophonetics

Emre YAĞLI**

Öz

Labov (1966) ile başlayan klasik değişkesel toplumdilbilimde toplumsal anlam, konuşmadaki dilsel değişkenlerin (Örn. Tümce ezgisi, sözcük, ek, altses görünümleri) geniş toplumsal ulamlarla (Örn. Cinsiyet, sınıf, bölge) eşleşmesi üzerinden açıklanmaktadır. Alanda son dönemde yapılan çalışmalar ise toplumsal anlamın dinamik ve bütünlük bir bilgi birikimi olarak toplumda var olduğunu belirtmektedir (Agha, 2003; Eckert, 2008; Silverstein, 2003). ‘Belirtisel dizi’ (Silverstein, 2003) ve ‘belirtisel alan’ (Eckert, 2008) kavramlarıyla açıklanan bu ideolojik bilgi birikimi, kesin ve sabit olmayan, toplumsal yönelimler ve dönüşümler sonucu her zaman değişime açık olan dilsel birimleri içeren anlam kümeleri olarak verilmektedir. Toplumsesbilgisel ölçekteki bu çalışma, ezgideki en düşük ve en yüksek titreşim bölümleri arasındaki alanı ifade eden perde genişliğini değişken olarak ele alarak bu değişken üzerinden dinleyicilerin algısında anlam kümeleri olarak yer eden ‘belirtisel alanlara’ ulaşmayı amaçlamaktadır. Bu odak ile çalışma, bireylerin ya da grupların nasıl konuştuklarına değil, üretimlerinin hangi anlamlar çerçevesinde algılandığına yoğunlaşmaktadır. Çalışmada üç aşamalı bir deney uygulanmıştır. (i) İlk aşamada ölçünlü dil kullanan konuşuculardan (N=8) mülakat ve harita yöntemleriyle ses kayıtları alınmıştır. (ii) Alınan bu ses kayıtları ikinci aşamada perde genişliği ve süre çerçevesinde güdümlenmiş ve dinleyici algısına sunulacak örnekçeler hazırlanmıştır. (iii) Belirlenen 12 örnekçe üçüncü ve son aşamada toplumdilbilimsel grup mülakatı (N=52) ve örtük eşleştirmeli anket (Lambert ve diğ., 1960) ile dinleyicilerin algısına sunulmuştur (Üç farklı oturumda N=224). Üniversite öğrencileriyle gerçekleştirilen ve her birinde dört katılımcının bulunduğu grup mülakatı ile elde edilen nitel bulgular örtük eşleştirmeli ankette katmansız bir gruba sunulmuş ve faktör analizi ve doğrusal/karma model ile gelen nicel bulgular üzerinden konuşma algısı verisinin üçgenlemesi yapılmıştır. Çalışmanın sonucunda dil konuşucularının üretimlerinde gerçekleşen perde genişliğinin konuşma algısında ‘öğrenim durumu/eğitim düzeyi’ merkezli belirtisel alanlar oluşturduğu görülmektedir. ‘Öğrenim durumu/eğitim düzeyi’ merkezli belirtisel alanın içeriğinde baskınlık, öğrenim durumu temelli mesleğe sahip olma, ölçünlü dil kullanımı, güvenilirlik ve resmîlik gibi anlamlar bulunmaktadır.

Anahtar sözcükler: Toplumdilbilim, toplumsesbilgisi, konuşma algısı, belirtisel alan, perde genişliği.

Abstract

In variationist sociolinguistics that emerged out of the works by Labov (1966), social meaning has been defined by linking linguistic variables (i.e. Prosody, word, affix, allophones) to broad social categories (i.e. Gender, class and region). However, the studies given lately assert that the social meaning is found in the society in dynamic and cumulative ways (Agha, 2003; Eckert, 2008; Silverstein, 2003). This ideologically accumulated knowledge, which is either called as ‘indexical order’ (Silverstein, 2003) or ‘indexical field’ (Eckert, 2008), has been described as collective social meanings which are not stable and fixed and thus bearing the probability of changing according to social movements. In this regard, this study, which resides in the field of sociophonetics, aims to uncover indexical fields that emerge in the perception of pitch-width, e.g., the range between the highest and the lowest pitch in speech. With

* Hacettepe Üniversitesi Bilimsel Araştırma Projeleri Koordinasyon birimince desteklenen SDK-2016-12703 numaralı *Toplumsal anlamı dizinleme: Toplumsesbilgisel değişkenler ve Türkçe üzerindeki dinleyici algısı* adlı tez projesinin pilot çalışması olan bu çalışma, 12-13 Mayıs 2017 tarihlerinde Anadolu Üniversitesi tarafından düzenlenen 31. Ulusal Dilbilim Kurultayı’nda sözlü bildiri olarak sunulmuştur.

** Araştırma Görevlisi, Hacettepe Üniversitesi, Edebiyat Fakültesi, İngiliz Dilbilimi Bölümü, e-posta: yagli@hacettepe.edu.tr, ORCID: 0000-0002-1044-9018

this aim, the study focuses on the perception of speech, and not how people speak. A tripartite experimental design has been employed: (i) In the first stage, recordings were adopted by speakers through interviews and map-task (N=8) to form speech stimuli. (ii) Then, the speech stimuli were further manipulated in terms of pitch-width and duration to create tokens. (iii) In the last stage, the 12 tokens determined were presented to the perception of the listeners through sociolinguistic group interviews (N=52) and matched-guise survey (Lambert et al., 1960) (In three sessions, N=224). The qualitative findings yielded by the sociolinguistic group interviews which were conducted with university students were later presented to random population through matched-guise survey, and the quantitative results obtained from the survey were analysed by employing factor analysis and linear/mixed effect models. As a result, it has been found that the indexical fields on the pitch-width are determined by the perceived education level of the speakers. In the indexical interpretation of 'education level', there are such implications as dominance, having a job which requires distinct education level, using standard language, reliability and formality.

Keywords: Sociolinguistics, sociophonetics, speech perception, indexical field, pitch-width

Giriş

Seslerin sesbilgisel doğası ve diğer seslerle etkileşimi sonucunda ortaya çıkan söyleyiş değişkenleri, anatomik farklılıklar ve dilin sedizimi tarafından koşullandığı gibi toplumsal olgular ve yapılar tarafından da yönlendirilir (Labov, 1966). Bu söyleyiş farklılıkları toplumsal olgular ve yapılarla birlikte gerçekleştiğinde, toplumsal alanda fark edilebilir konumda bulunan dilsel değişkeler ortaya çıkar. Dilsel değişkelerin sahip olduğu bu farklılıklar, toplumdaki bilgi birikimi ile var olmalarının yanında, her iletişimde farklı anlamlarla algılanır ve iletilir. Bu doğrultuda da bir konuşucunun sahip olduğu söyleyiş farklılığı, onun nereden geldiği, hangi öğrenim geçmişine sahip olduğu, ne tür kişilik özelliği barındırdığı gibi toplumsal anlamlarla algılanmasını olanaklı kılar.

Bireylerin sergilediği konuşma farklılıklarının hangi bilgi birikimi ile yerleştiği, algılandığı ve aktarıldığı, toplumdilbilimin alt alanlarından biri olan toplumsesbilgisi alanında farklı araştırma soruları ile birlikte çalışılmaktadır. Söyleyiş farklılıklarının hangi toplumsal anlamlarla algılandığı üzerinde farklı yorumlamalar getiren bu çalışmalar, konuşma algısının toplumsal yapılarca düzenlendiğini belirtmektedir (Campbell-Kibler, 2009, 2010; Clopper ve Pisoni, 2004). Bu doğrultuda çalışma, ezgideki en düşük ve en yüksek titreşim bölümleri arasındaki alanı ifade eden perde genişliğini bir söyleyiş farklılığı olarak ele alarak alandaki kuramsal ve yöntembilimsel yaklaşımlar üzerinden bu söyleyiş farklılığının hangi toplumsal anlamlarla birlikte gerçekleştiğini ve koşullandığını ortaya koymaktadır.

Çalışmanın ilerleyen bölümleri şu akışla aktarılmaktadır: Bir sonraki alt bölümde bu çalışmanın içinde bulunduğu alan olan *toplumsesbilgisi* ve kuramsal çerçeveyi oluşturan *belirtisellik* üzerinde durulmuştur. Takip edilen kuramsal çerçeve doğrultusunda çalışmanın *amacı ve araştırma sorularının* yöneltmesinin hemen ardından çalışmada benimsenen *yöntem* tanıtılmış ve sonraki bölümde *bulgular ve tartışmalar* verilmiştir. *Sonuç* bölümünde ise araştırma sorularına verilen yanıtlar aktarılmıştır.

Toplumsesbilgisi

Çağdaş sesbilgisi yöntemleri ile seslerin sahip oldukları niteliklerin nicel değerlerini yorumlayarak dil değişkesi üzerine açıklama getirmeyi amaçlayan *toplumsesbilgisi*, toplumdilbilim ve sesbilgisi arayüzünde gerçekleşen bir alandır (Baranowski, 2013; Foulkes, Scobbie ve Watt, 2010). Toplumdilbilimin de kurucusu olarak görülen William Labov'un 1963-1972 yılları arasında yaptığı çalışmalarla ortaya çıkan toplumsesbilgisi, dil ve toplum arayüzünde gerçekleşen konuşma farklılıkları üzerine betimlemelerin getirildiği bir alan olmuştur. Bu betimlemeler, toplumsal alandaki konuşucuların dil değişkelerini nasıl ürettiği ve bu değişkelerin hangi anlamlarla algılandığı üzerine yoğunlaşmaktadır.

Penelope Eckert (2003) toplumsesbilgisinin gelişimini *üç dalga* yaklaşımı üzerinden açıklar. Labov'un *alışveriş merkezi* çalışması (1972) ile başlayan *birinci dalga* çalışmaları dilsel değişkenleri sınıf, yaş ve gelir düzeyi gibi geniş toplumsal ulamlarla ilişkilendirir. Toplumsal bilgi ile dilsel farklılıklar arasındaki ilişkiyi açıklamak için anket yöntemini kullanan bu çalışmalara örnek bir sonuç olarak ölçünlü

olmayan dil kullanımının sosyoekonomik düzeyi düşük olan bireylerce kullanılıyor olduğu bulgusu verilebilir.

Birinci dalga çalışmalarından daha önce ortaya çıkan *ikinci dalga* çalışmaları ise bireylerin dil kullanımlarıyla farklı küçük toplumsal ulamları/grupları yansıtabileceğini belirtmektedir. Labov'un *Martha's Vineyard* çalışması (1963) ile başlayan ikinci dalga çalışmaları, etnografik yöntemleri benimseyerek dar bir bölgede var olan konuşma topluluklarına odaklanmış ve grup kimliğinin söyleyiş farklılıkları üzerinden yansıtıldığını bulgulamıştır. Ölçünlü olmayan dil kullanımını düşük sosyoekonomik düzey ile ilişkilendiren birinci dalga çalışmalarının aksine ikinci dalga çalışmaları, ölçünlü olmayan dilin farklı amaçlar doğrultusunda yüksek sosyoekonomik düzeye sahip topluluklarca da benimsenebileceğini belirtmiştir.

Sosyal bilimlerin yapısalcı tutumdan uygulamacı esaslara geçtiği dönemlerde ortaya çıkan *üçüncü dalga* çalışmaları ise birey odaklanır ve bireyin dil kullanımının biçim ve tutum açısından bir 'toplumsal eğilim' olduğunu belirtir (Ochs, 1990, s. 2). Bu yönelimle üçüncü dalga çalışmaları, bireyin toplumsal anlamı oluşturmak, iletmek ve yorumlamak amacıyla kendi kimliğini dilsel değişkeler üzerinden nasıl kurguladığına ve bu kurgunun nasıl algılandığına odaklanır. Etnografik yöntemleri benimseyen üçüncü dalga çalışmaları, dilsel değişkeleri geniş toplumsal ulamlarla ilişkilendiren ve bu yönüyle *değişkesel toplumdilbilim* olarak da adlandırılan birinci ve ikinci dalga çalışmalarına karşı çıkararak dilsel değişkelerin bireylerin sahip oldukları toplumsal yönelimler çerçevesinde farklılaşabileceğini belirtir. Bu yönelimle üçüncü dalga çalışmaları, bir dilsel değişkenin yıllar içinde sistematik ve tahmin edilebilir bir şekilde değişeceği görüşünü reddeder ve dil değişiminin toplumsal yönelimler ve akımlarla zamandan bağımsız olarak güdümlendiğini öne sürer.

Toplumsesbilgisi alanında üç dalga üzerinden dönüşüm gösteren araştırma soruları, konuşma üretimi ve konuşma algısı çerçevesinde yanıtlanmaktadır. Bu açıdan *konuşma üretimi* çalışmaları, bireyler tarafından benimsenen söyleyiş farklılıklarının hangi toplumsal değişkenlerle etkileşim içinde bulunduğu ve üretildiğine odaklanırken *konuşma algısı* çalışmaları, yöntembilim bakımından farklı bir yol benimseyerek bireylerin söyleyiş biçimlerini hangi toplumsal değişkenlerle algılandığını merkeze alır.

Konuşma Algısı

Toplumdilbilimde üçüncü dalga çalışmaları ile ortaya çıkan *konuşma algısı* çalışmaları, toplumsal alanda var olan ve söyleyiş farklılıkları, sözcük seçimi ve dilbilgisi kullanımı gibi dil değişkelerinin hangi toplumsal anlamlarla algılandığına odaklanır. Bu açıdan bireyler, günlük iletişimlerini sırasında sadece dilsel üretim gerçekleştirip bunu ortamda bulunan diğer katılımcılara aktarmaz, dinledikleri kadarıyla iletişimsel ortamda bulunan dilsel birimleri de yorumlar.

Konuşma algısı alanyazınında etnik kimlik (Purnell, Isardi ve Baugh, 1999), cinsel yönelim (Campbell-Kibler, 2011; Levon, 2014), bölgesel kimlik (Fridland, Bartlett ve Kreuz, 2004), sosyoekonomik düzey (Labov, Ash, Ravindranath, Weldon, Baranowski ve Nagy, 2011) ve okul ve iş yeri gibi dar alanlarda konuşulan biçimler (MacFarlane ve Stuart-Smith, 2012; D'Onofrio, 2015) üzerine yapılan çalışmalar yeni araştırma soruları ortaya çıkarmıştır. Fakat bu yeniliğe rağmen bu çalışmaların büyük bölümü dilsel değişkelerin algısını geniş kitleler üzerinden genelleyerek açıklar. Konuşma sinyalinden toplumsal bilginin elde edilmesinde bireylerin nasıl farklılaştığı üzerine yapılan çalışmalar ise (Campbell-Kibler, 2009, 2010; Clopper ve Pisoni, 2004) alanda sayıca azdır.

Konuşma algısı çalışmalarının son dönemdeki araştırma sorusu, hangi toplumsal bilginin algıyı etkilediği üzerine yöneltilmektedir. Konuşma ile gelen sesbilgisel ve toplumsal bilgi birlikte düşünüldüğünde, konuşma algısının tek yönlü gerçekleşmediği belirtilmektedir (Drager, 2010). Örneğin bir konuşucunun üretim sırasında kullandığı sesbilgisel değişken (Örn. [k] sesinin [g] biçiminde üretimi) o kişinin hangi kişilik özellikleriyle algılandığını (Örn. Eğitimsiz, özgüvensiz) belirlediği gibi, o kişiye yüklenen kişilik özellikleri de sesbilgisel değişkenlerin algısını etkiler (Strand, 1999, 2000). Sesbilgisel birimler ile gelen konuşma algısında toplumsal bilginin belirleyici olduğunu bulgulayan çalışmalar; Konuşucunun lehçesinin (Niedzielski, 1999; Hay, Nolan ve Drager, 2006), sosyoekonomik düzeyinin (Hay,

Warren ve Drager, 2006), yaşının (Koops, Gentry ve Pantos, 2008; Drager, 2011) ve etnik kimliğinin (Staum Casasanto, 2008) sesbilgisel birimlerin algısını etkilediğini bulgulamıştır.

Belirtisellik

Bir göstergenin düzenlanmasının, fiziksel alanla sınırlı olan bağlamsal etmenlerce belirlendiğini söyleyen *belirtisellik kuramı* (Silverstein, 1976) bu çalışmanın kuramsal arka planını oluşturmaktadır.

Silverstein (1976), Saussure tarafından, bir göstergenin sahip olduğu anlamın onun sembolik niteliği ile sınırlı olduğu yönünde verilen gösterge tanımından (Örn. Göstergenin nedensizliği) ayrılarak Jakobson'ın (1957) *kaydırıcı* kavramını yeniden yorumlamış ve göstergenin anlamını bağlam temelli bir yaklaşımla ele almıştır. Jakobson'a göre *kaydırıcı*, konuşma ortamı içindeki farklı etmenlere göre anlamsal gösterimi değişen dilsel birimlerdir. Silverstein (1976) bu kavramı gönderim ve üretim ayrımı üzerinden ele alarak, "bir göstergenin gönderimsel anlamı bağlam ve dilsel değişken arasındaki ilişkiyle ortaya çıkar" görüşü ile yeniden sunmuştur (s. 25). Silverstein'in *belirtisellik* kavramına getirdiği bu yaklaşımda Peirce'ün üçlü ayrımını benimsediği görülebilir. Bu üçlü ayrıma göre *ikon*, göstergenin iki boyutu (gösteren ve gösterilen) arasındaki doğrudan benzerliği verir (Örn. Dildeki yansıma sözcükler, *vızz*, *pat* vb.). *Belirti*, göstergenin iki boyutu arasındaki fiziksel ilişkiyi (Örn. Dildeki anlamsal gösterimler, *burada*, *ben* vb.) verirken *sembol* ise göstergenin iki boyutu arasında nedensiz bir ilişki olduğunu söyler (Örn. Dildeki sözcükler, *kedi*, *masa* vb.).

Silverstein (2003), belirtisellik çerçevesini genişleterek en baskın belirtisel anlamdan başlamak üzere anlamın diziler halinde yapılandırıldığını belirtmiş ve *belirtisel dizi* kavramını sunmuştur. Buna göre bir dilsel birimin anlamı, en baskın anlamdan (1. ^{dizi}) hemen üzerindeki düzeyde bulunan s^{dizi}'ye, s^{dizi}'den de s+1^{dizi}'ye doğru aktarılır ve sonsuz dizi halinde yorumlanır. Varsayımsal olarak; Türkçedeki X sözcüğünün kullanımının 1. ^{dizi}'de 'Karadenizli olmak' ile ilişkilendirilmesi, bu ilişkilendirmenin s^{dizi}'ye 'bu sözcüğü tanıyorum çünkü ben de Karadenizliyim' özneliğiyle aktarılması, bu algının da s+1^{dizi}'ye 'ben Karadenizliyim ve Karadenizli güven verir' yorumlamasıyla yansıtılması örneklendirilebilir. Daha sonraki çalışmasında Silverstein (2016), önerdiği bu çerçevenin anlam değişimi, farklı söyleyiş biçimlerinin benimsenmesi ve dil değişimi gibi büyük ölçekli toplumsal olguların açıklanmasında kullanılabileceğini belirtmiştir.

Silverstein'in (2003) *belirtisel dizi* kavramını yeniden yorumlayan Eckert (2008), bir gösterge aracının (Örn. Sözcük, söyleyiş farklılığı, vb.) belirtisel anlamının farklı topluluklarda kurgulanmasında neyin belirleyici olduğunu ortaya çıkarmaya yönelik tartışma getirerek *belirtisel alan* kavramını önermiştir. Eckert (2008), değişkenlerin anlamının kesin ve sabit olmadığını, anlam kümeleri olarak bir arada bulunduğunu söyler (s. 453). Bu yönüyle bir dilsel değişkenin anlamı, "ideolojik olarak ilişkili olan" *belirtisel alan* içinde seyahat eder ve toplumun gereksinimleri doğrultusunda değişime açıktır (age, s. 453). Önceki paragrafta belirtisel dizi üzerine verilen örnek belirtisel alan kavramı ile yeniden yorumlandığında; Türkçedeki X sözcüğünü kullanan biri 'Karadenizli' olarak algılanabilir ve bu algı toplumdaki Karadenizlilerin dilsel üretimin gerçekleştiği zamanda nasıl bir algıya sahip olduğuna göre değişiklik gösterir. Bu çalışma, içinde bulunduğu toplumdaki perde genişliği algısının sabit olmadığını ve bir grup olası anlamı içerdiğini varsaymaktadır. Bu kuramsal öngörü ile bir sonraki alt bölümde çalışmanın amacı ve araştırma soruları verilmiştir.

Amaç ve Araştırma Soruları

Toplumsesbilgisel ölçekteki bu çalışma, ezgideki en düşük ve en yüksek titreşim bölümü arasındaki alanı ifade eden perde genişliğini dilsel bir değişken olarak ele almakta ve bu değişken üzerinden dinleyicilerin algısında anlam kümeleri olarak yer eden belirtisel alanlara ulaşmayı amaçlamaktadır. Bu amaç doğrultusunda aşağıdaki araştırma soruları yöneltilmiştir:

1. Ezgideki en düşük ve en yüksek titreşim bölümü arasındaki alanı ifade eden perde genişliği, dinleyici algısında belirtisel alanları hangi anlam kümeleri ile oluşturmaktadır?

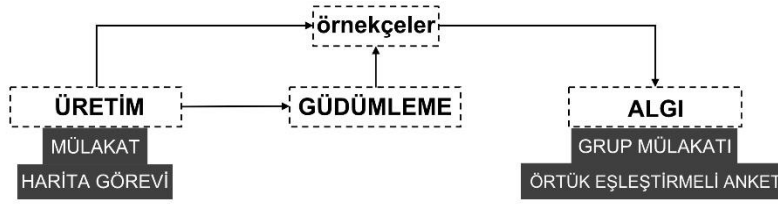
- a. Bireyler bu belirtisel alanlara ulaşırken hangi toplumsal bilgiyi/bilgileri kullanmaktadır?

Yöntem

Konuşmadaki perde genişliği değişkeninin hangi belirtisel alanlarla algılandığı üzerine verilen araştırma sorusunu yanıtlamak için üç aşamadan oluşan bir deneysel tasarı uygulanmıştır. Bu bölümde (i) deneysel tasarı ve (ii) veri çözümlemesinde kullanılacak yöntemler tanıtılmıştır.

Deneysel Tasarı

Çalışmada üçlü bir deneysel tasarı kullanılmıştır. Şekil 1’de çalışma için benimsenen deneysel tasarı görselleştirmiştir:



Şekil 1. Deneysel Tasarı

Çalışmanın (i) üretim aşamasında mülakat ve harita görevi ile katılımcılardan ses kaydı alınmıştır. Alınan bu ses kayıtları (ii) güdümlenme aşamasında odak ve dolgu örnekçeleri olarak yeniden düzenlenmiş ve son aşama olan (iii) algı aşamasında grup mülakatı ve örtük eşleştirmeli anket (Lambert, Hodgson, Gardner ve Fillenbaum, 1960) yoluyla dinleyicilerin algısına sunulmuştur.

Üretim Aşaması

Deneysel tasarımın ilk basamağı olan konuşma üretimi aşamasında iki katmandan oluşan veri toplama yöntemi uygulanmıştır. Bu katmanlar sırasıyla mülakat ve harita görevidir. Katmansız olarak örneklenen 8 katılımcı ile gerçekleştirilen bu aşama öncesinde katılımcılara çalışma hakkında bilgilendirme yapılmış ve gönüllü katılım bildirimleri alınmıştır.¹ Çevresel seslerden arındırılmış bir ortamda M-Audio M-Track II ses kartı, Rode NT2-A mikrofon ve Audacity yazılımı ile alınan sesler, 44.1 kHz örnekleme hızı ile kaydedilmiştir.

Bir veri toplama yöntemi olarak mülakat, toplumdilbilim çalışmalarında sıklıkla kullanılan bir söyletim yöntemidir. Günlük yaşama dair konular üzerinde gerçekleştirilen mülakatlar sırasında katılımcının herhangi bir duygusal yoğunluk yaşamaması ve söyleyiş üzerinde duygusal nitelik oluşmaması için sorular gündelik hayatla sınırlı tutulmuştur (Örn. Televizyon programları, yemek, dergiler, sabah rutinleri, vb.).

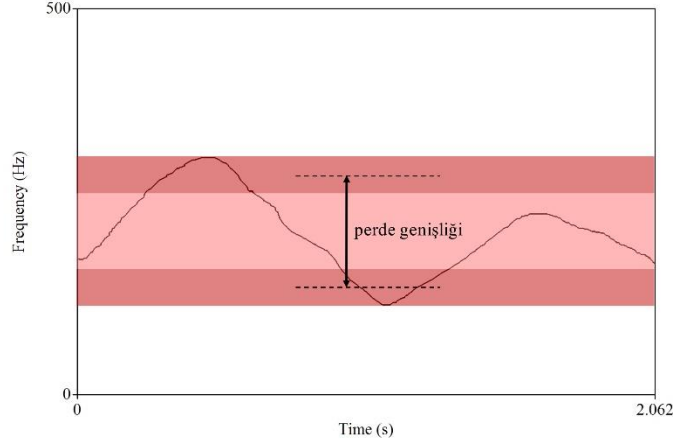
Üretim aşamasının ikinci basamağında katılımcılar ile harita görevi uygulanmıştır. Harita görevinde ses kaydı alınacak olan katılımcı, aynı ortamda bulunan diğer katılımcıya üzerinde belirli bir rota bulunan haritayı kullanarak yön tarifi yapmaktadır (Brown, Anderson, Shilcock ve Yule, 1984; Scarborough, Brenier, Zhao, Hall-Lew ve Dmitrieva, 2007). Harita görevinde dışlanma koşulu benimsenmiş ve mülakatlar sırasında sorulan “Günlük hayatta yol tarifi yaparken sorun yaşar mısınız?” sorusuna “Evet” yanıtını veren katılımcılar bu aşamanın dışında tutulmuştur. Ses kaydı alınacak olan katılımcıya sunulan harita Şekil 2’de verilmiştir:

¹ Çalışmada benimsenen deneysel tasarı, 31/03/2016 tarih ve 28297300/900/1614 sayılı yazıyla bildirilen karar ile Hacettepe Üniversitesi Etik Komisyonu tarafından uygun görülmüştür.

örnekçelerin belirlenmesi ve bu örnekçelerin değişken ses nitelikleri üzerinden güdümlenmesini içermektedir (Örn. Dar perdeye sahip bir üretime geniş perde niteliklerinin kazandırılması).

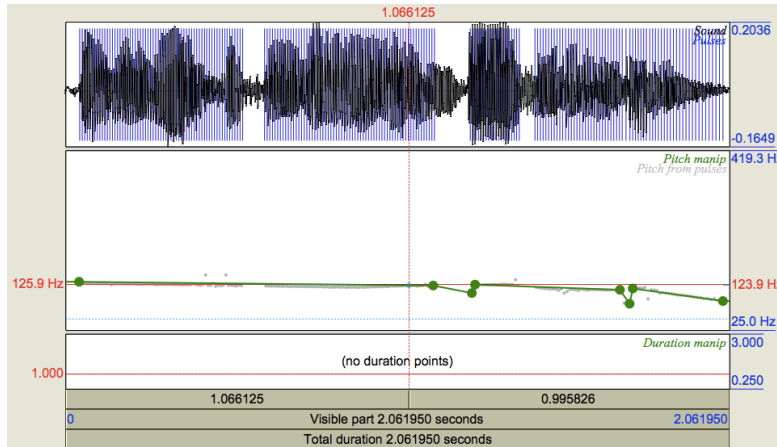
Bu aşamada gerçekleştirilen güdümlenmeler perde genişliği (Hz) ve ses şiddeti (dB) üzerine odaklanmıştır. Perde genişliği Praat (v.6.0.08), ses şiddeti ise Audacity (v.2.0.3) yazılımı kullanılarak güdümlenmiştir.

Perde sınırının belirlenmesinde, konuşma ezgisi dört çeyreğe bölünmüş ve en düşük ses perdesinin bulunduğu çeyrek ile en yüksek ses perdesinin bulunduğu çeyreğin ortasındaki titreşim (F0) referans alınmıştır. Aşağıdaki Şekil 3, bu çalışmada perde genişliğinin hangi nitelik üzerinden alındığını göstermektedir:



Şekil 3. Perde Genişliği

Şekil 3'te gösterildiği gibi belirlenen perde genişliği, en düşük ve en yüksek perdenin birbirine yaklaştırılması ile daraltılmış, uzaklaştırılması ile de genişletilmiştir. Çalışmadaki örnekçelerin perde genişlikleri bu kıstas üzerinden güdümlenmiştir. Şekil 4, ses perdesinin Praat güdümlenme penceresinde genişletildiği sırada alınan bir ekran görüntüsünü içermektedir:

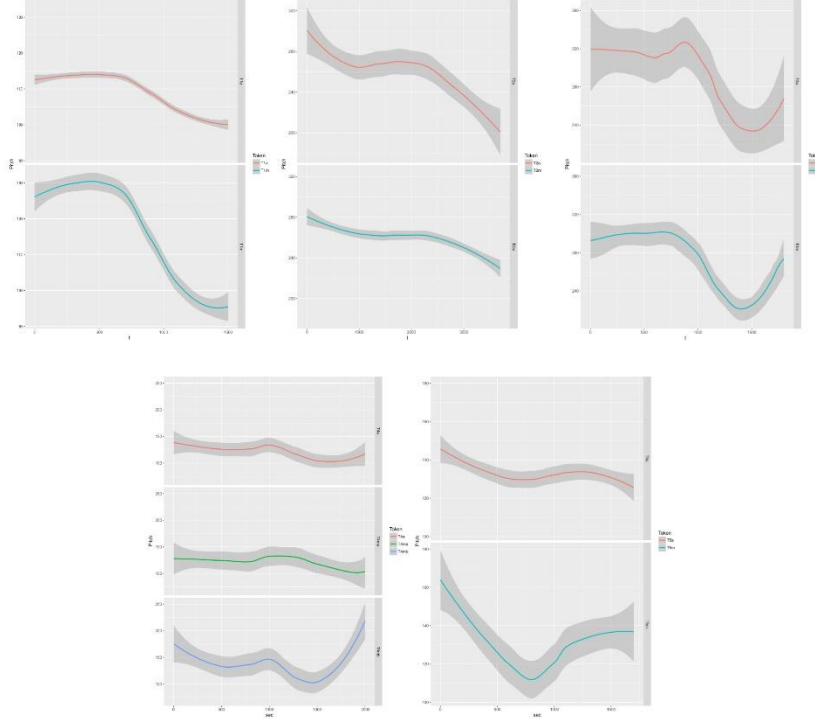


Şekil 4. Ses Perdesi Güdümlenmesi

Tümce olarak belirlenen örnekçeler perde genişliği çerçevesinde ikili gruplar halinde oluşturularak ses şiddeti üzerinde yapılacak güdümlenmeye hazırlanmıştır.

Ses şiddetinin (dB) algı sırasında değişken olmasını engellemek amacıyla belirlenen tüm örnekçeler ses şiddeti üst limitinde sabitlenmıştır. Bu sabitlemenin ardından 12 örnekçe (8 tümce ve 4 öbek) odak ve dolgu örnekçeleri olarak algı aşaması için hazır hale getirilmiştir. Odak örnekçeleri, çalışmanın odağında bulunan ve üzerinde çözümlemelerin yapılacağı dilsel uyarılar iken dolgu örnekçeleri, katılımcıların

dikkatinin belirli bir ses biçimine yönelmesini engellemek amacıyla deneye alınan dilsel değişkenlerdir. Her iki örnekçenin tek ortak özelliği ses şiddeti bakımından eşitlenmiş olmalarıdır. Aşağıdaki Şekil 5, çalışmanın algı aşamasında kullanılacak beş odak tümceyi değişken perde genişlikleri ile birlikte sunmaktadır:



Şekil 5. Algi Aşamasında Kullanılan Tümceler ve Değişken Perde Genişlikleri

Şekil 5 takip edildiğinde, ön tanımlı özelliği geniş perdeli olan konuşmalar dar perde olarak, dar perdeye sahip konuşmalar da geniş perdeli olarak güdümlenmiştir.

Algi Aşaması

Dilsel uyarıların güdümlenmesinin ardından algı aşamasına geçilmiş ve bu aşamada toplumdilbilimsel grup mülakatı ve örtük eşleştirmeli anket (Lambert ve diğerleri, 1960) uygulanmıştır.

Her birinde dört katılımcı bulunmak üzere, 13 oturumda 52 katılımcı ile (26 kadın-26 erkek) gerçekleştirilen yarı yapılandırılmış grup mülakatına üniversite öğrencileri dahil edilmiştir. Mülakat öncesinde katılımcılara sözlü ve yazılı bildirim yapılmış ve gönüllü katılım izinleri alınmıştır. Katılımcılara yapılan bilgilendirmede; Günlük konuşmalar ve harita anlatımı sırasında alınan ses kayıtları dinleyecekleri, bu ses kayıtları hakkında kendilerine bir dizi açık uçlu soru yönelteceği, bu sorulara yanıt verirken grup içerisinde fikir alışverişinde bulunabilecekleri ve kendilerini sorulara yanıt vermek zorunda hissetmemeleri gerektiği belirtilmiştir. Katılımcılar kendilerini mülakat aşamasına hazır hissettiklerinde (1)'deki açık uçlu sorular yöneltilmiştir:

(1) Grup mülakatında katılımcılara yöneltilen açık uçlu sorular:

- Sizce bu kişi;
 - Ne tür giysiler giyer?
 - Ne tür dükkanlardan alışveriş yapar?

- Hangi televizyon programlarını izler?
- Boş zamanlarında ne yapar?
- Nerelidir?
- Bu kişinin eğitim seviyesi nedir?
- Bu kişinin konuşması sırasındaki mizacı hakkında ne düşünüyorsunuz?
- Bu kişinin konuşma hızı hakkında ne yorum yaparsınız?
- Bu kişiye borç verir misiniz?
- Bu kişi altı saatlik bir otobüs yolculuğunda yanınızda oturuyor ve sizinle konuşmak istiyor. Bu kişiyle konuşur musunuz?
- Bu kişinin aylık geliri ne olabilir?
- Bu kişinin dış görünümü hakkında aklınıza gelen şeyler nedir?

Yukarıda belirtilen süreç her ses parçası için tekrarlanmıştır. Mülakatlardan elde edilen nitel bulgular değerlendirildikten sonra örtük eşleştirmeli ankete geçilmiştir.

Çalışmaya nicel bulguları sağlayan örtük eşleştirmeli ankette, mülakatta kullanılan beş tümcenin üçü yer almıştır. Google Forms üzerinden bir hafta boyunca erişime açık tutulan ankete üç farklı oturumda 224 kişi katılmıştır. Aşağıdaki Tablo 2, bu aşamada yer alan katılımcıların profilini sunmaktadır:

Tablo 2: Katılımcı profili: Örtük eşleştirmeli anket

Cinsiyet	136 K – 88 E
Yaş	17-55 aralığı (Ortalama: 25.11 Standart Sapma: 6.172)
Yaşadığı şehir	Ankara=66 (29,4%), İstanbul=38 (16,9%), İzmir=24 (10,7%)
Meslek	Öğrenci=124 (55,3%), Öğretmen=41 (18,3%)
Öğrenim durumu	Lise=153 (68,3%), Lisans+Lisansüstü=71 (31,7%)

Çalışma, toplumdaki belirli bir katmanda gerçekleşen konuşma algısına odaklanmadığından, ankette yer alan katılımcılar arasında cinsiyet, yaş, şehir, meslek ya da öğrenim durumu gibi toplumsal değişkenler üzerine herhangi bir katmanlama yapılmamıştır. Bunun yanında, örtük eşleştirmeli anket sorularının hazırlanmasında mülakat ile gelen nitel bulgulara odaklanılmış ve anket üç bölüm halinde hazırlanmıştır. Anketin birinci bölümünde katılımcılardan demografik bilgiler alınmış, ikinci bölümde kişilik özelliklerine yönelik Likert ölçeği geliştirilmiş ve üçüncü bölümde ise onay kutusu değişkeni olarak yaş, öğrenim durumu ve meslek bilgileri sorulmuştur.

Bir sonraki alt bölüm, algı aşamasında kullanılan yöntemler ile elde edilen verinin nasıl çözümlendiğini aktarmaktadır.

Veri Çözümleme

Çalışmanın algı aşamasında yapılan mülakatlar nitel, örtük eşleştirmeli anket ise nicel bulguyu sağlamaktadır.

Mülakatlar ile elde edilen nitel bulguların çözümlenmesinde belirli bir nitel veri çözümleme yöntemi kullanılmamış olup katılımcıların açık uçlu sorulara verdikleri yanıtlarda bulunan (i) kişilik özellikleri (Örn. Güvenilirlik, baskınlık, içe/dışadönüklük vb.) ve (ii) geniş toplumsal bağlamlarla gelen değişkenler (Örn. Öğrenim düzeyi, meslek, şehir vb.) temel içerik analizi ile çözümlenip belirtisel alanlar betimlenmiştir.

Örtük eşleştirmeli anket verisini konuşmacının kişilik özelliklerinin sorulduğu Likert ölçeği (1:5) ve öğrenim düzeyi, meslek ve şehir bilgisinin sorulduğu onay kutusu değişkenleri oluşturmaktadır.

Katılımcıların Likert ölçeğine verdikleri yanıtlar, R üzerindeki *psych* paketi (Revelle, 2007/2017) ile faktör analizi yapılarak çözümlenmiştir. Onay kutusu değişkenleri ise kişilik özelliklerini tahmin etme olasılığı göz önünde bulundurularak R *lme4* paketi (Bates, Maechler ve Bolker, 2012/2107) ile doğrusal ve karma model oluşturularak çözümlenmiştir. Başka bir deyişle katılımcıların, dinledikleri sesler üzerine getirdikleri öğrenim düzeyi, meslek, şehir ve yaş gibi geniş toplumsal ulamların kişilik özelliklerini etkileyip etkilemedikleri üzerine çözümlene yapılmıştır.

Bir sonraki bölüm çalışmanın bulgularını ve bu bulgular üzerine getirilen belirtisel alan tartışmasını içermektedir.

Bulgular ve Tartışma

Türkçe konuşucularının konuşmalarındaki perde genişliğini dilsel bir değişken alan bu çalışma, yapılan toplumdilbilimsel grup mülakatı ve örtük eşleştirme anket ile dinleyici algısında hangi anlamların bulunduğunu sorgulamakta ve bu yönelimle elde edilen nitel ve nicel bulguları *belirtisel alan* (Eckert, 2008) kavramı üzerinden tartışmaktadır. Bu bölümde (i) mülakat ile gelen nitel ve (ii) anket ile gelen nicel bulgular verilmiş ve bu bulgular toplumdilbilimin son dönemdeki kuramsal tartışmalarından biri olan belirtisel alan kavramı çerçevesinde tartışılmıştır.

13 oturumda 52 katılımcı (26 kadın ve 26 erkek) ile gerçekleştirilen grup mülakatlarında katılımcıların yanıtladıkları açık uçlu sorular konuşmacının kişilik özellikleri, öğrenim düzeyi, mesleği, yaşı ve nereli olduğu bilgilerini elde etmiştir.

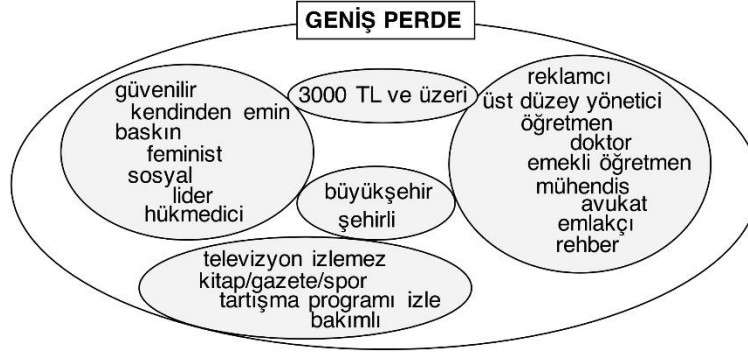
Kişilik özellikleri üzerine verilen yanıtlar, geniş perdeye sahip bireylerin güvenilir, kendinden emin, baskın, sosyal ve hükmedici olduğu yönünde benzerlik göstermektedir. Benzer yönelimle, geniş perdeye sahip konuşucuların meslek profillerinde üst düzey yöneticilik, öğretmen, doktor, memur, emlakçı ve tur rehberi gibi yüksek öğrenim durumu ve iletişim becerisi gerektiren mesleklere sahip oldukları algısı bulunmaktadır.

Mülakatlar sırasında konuşucunun yüksek öğrenim durumu gerektiren mesleğe sahip olduğunu belirten katılımcılara, “Bu kişinin eğitim seviyesi nedir?” sorusu yöneltilmiştir. Bu soruya verilen yanıtlar, konuşucunun lisans ve/ya da lisansüstü öğrenim düzeyine sahip olduğu yönünde eğilim göstermiştir.

Dinleyicilerin, konuşmacının yaşı üzerine verdiği yanıtlarda ortak bir algı bulunmamış olup, şehir algısı üzerine verilen yanıtlar şehirlilik ve büyük şehirde yaşamak yönelimine sahiptir.

Mülakatlar sırasında yapılan belirgin gözlemlerden bir öğrenim düzeyidir. Kişilik özellikleri, meslek ve şehir değişkenlerinin öğrenim düzeyi değişkeni ile ilişkisinin olduğunun bulgulandığı bu gözlemlerin sağlanmasının yapılması amacıyla bazı mülakatlarda deneysel tasarımın dışına çıkmış ve çalışmaya bir dizi soru eklenmiştir. Katılımcıların verdikleri yanıtlarda bulunan, “Öğretmen/doktor çünkü eğitim seviyesi yüksek geldi”, “Baskın biri çünkü öğrenim durumu yüksek”, “Öğrenim durumu yüksek insanlar şehirde yaşar” gibi ifadeler, bu olası ilişkinin sorgulanmasındaki temel belirleyicidir. Mülakatlarda elde edilen bu bulgu, sonraki aşamada uygulanan anketin tasarımını da etkilemiş ve Likert ölçeği üzerinden sorulması planlanan eğitilmiş-eğitimsiz anlamsal karşılıklı, kutu değişkeni olarak ankete eklenmiştir. Ankette yapılan bu güncelleme sonucunda, bir kutu değişkeni olan öğrenim düzeyi ile Likert değişkeni olan kişilik özelliklerinin eşgüdüllülüğü üzerine olasılık ortaya çıkmıştır.

Katılımcıların, mülakat aşamasındaki algı sırasında öğrenim düzeyi temelli yaklaşım göstermeleri, alanda Clopper ve Pisoni (2004) tarafından verilen ve “dinleyiciler dilsel değişkenleri algılamak toplumsal bilgiyi kullanır” yargısını destekler durumdadır. Bu durumda, geniş perdenin algısı sırasında öğrenim düzeyi öncü bir toplumsal bilgi olarak yer etmektedir. Aşağıdaki Şekil 6, geniş perde üzerine gelen belirtisel alanları göstermektedir:



Şekil 6. Geniş Perde Üzerine Verilen Belirtisel Alanlar

Şekil 6’da geniş perde üzerine verilen belirtisel alan dinleyicilerin perde genişliğini hangi anlam kümeleri ile yorumladığını içermektedir. Belirtisel alan kavramını Silverstein’in (2003) belirtisel dizi kavramını yeniden yorumlayarak ortaya koyan Eckert (2008), üretim ve algı sırasında var olan belirtisel alanların, toplumsal yönelim ve değişimlerle eş güdümlü olarak farklılaşabileceğini söyler (s. 453). Bu yönüyle Şekil 6’da verilen belirtisel alanın, bu çalışmanın içinde bulunduğu günümüz toplumu için betimleyici olduğu söylenebilir.

Dar perde üzerine verilen belirtisel alanlara bakıldığında, konuşucunun kişilik özellikleri, öğrenim düzeyi, meslek, şehir ve yaş algısı üzerine elde edilen yanıtların geniş perdeye sahip konuşmadan farklılaştığı bulgulanmıştır. Bu bulgu ile dar perdeye sahip bir konuşucu, memnuniyetsiz, özgüvensiz, güven vermeyen ve sıradan içeriklerinde bulunan kişilik özellikleriyle algılanmaktadır. Dinleyicilerde elde edilen meslek algısında ise muhtar, veznedar, ev hanımı, işçi, polis, bakkal ve esnaf gibi meslek profili bulunmaktadır.

Yaş algısı, geniş perde üzerine elde edilen algı ile benzer yönelimi göstermiş ve herhangi bir değişken oluşturmamıştır. Bunun yanında, dar perdeye sahip bireyin yaşadığı şehir algısı Orta Anadolu, Karadeniz ve Doğu ile gelen ‘kırsalda yaşar’ algısıyla karşılanmıştır.

Öğrenim düzeyinin dar perde üzerinde de belirleyici olduğu bulgulanmış ve geniş perde algısı üzerine getirilen “Eğitim seviyesi yüksek” ifadesinin, dar perdeye sahip konuşuculara da verildiği gözlenmiştir. Dar perde üzerinde oluşan belirtisel alanlar Şekil 7’de görselleştirilmiştir.



Şekil 7. Dar Perde Üzerine Verilen Belirtisel Alanlar

Şekil 6 ve Şekil 7 ile görselleştirilen belirtisel alanlar, çalışmanın mülakat aşamasının bulguları olup, bu bulgular örtük eşleştirmeli anket ile üçgenlenmiştir.

Çalışmanın mülakat aşamasının önemli bir bulgusu da dinleyicilerin kendilerine sunulan sesi anlamlandırırken sosyoekonomik düzey ile gelen bilgiyi önemsememiş olmalarıdır. Çalışmadaki katılımcıların, ses parçası üzerine yaptıkları çıkarımlar sırasında kendilerine yöneltilen, “Dinleyeceğiniz bu kişi 20 bin lira maaş alıyor” ve “Bu kişi alt sınıftan geliyor” gibi toplumsal bilgileri önemsemediği ve duydukları sesi anlamlandırmada sosyoekonomik düzey ve bu düzeyle gelen sınıf gibi olguları göz ardı ettiği gözlenmiştir. Bu durum, sanayileşmiş topluluklarda yapılan algı çalışmaları (Drager, 2005; Hay, Warren ve Drager, 2006; Johnson, Strand ve D’Imperio, 1999; Strand ve Johnson, 1996) ile farklı bir yönelim göstermektedir ve Türkiye’de toplumdilbilim alanında sonraki yıllarda yapılacak konuşma algısı çalışmalarının kullanacağı toplumsal değişkenler için bir işaret sunmaktadır. Bunun yanında, algı sırasında dinleyicilerin öğrenim düzeyi üzerine yaptıkları gerekçelendirmeler (Örn. ... biri çünkü eğitim seviyesi yüksek), ses ile gelen toplumsal anlamın yorumlanmasında Türkiye toplumu özelinde farklı bir bulgu elde etmektedir. Başka bir deyişle, perde genişliğinin dilsel bir değişken olarak ele alındığı bu çalışmanın mülakat aşamasında, dinleyicilerin algısının sosyoekonomik düzeyi işaret eden anlamlarla değil de öğrenim düzeyi üzerine gerçekleşmesi, Türkiye özelinde yapılacak ve farklı dilsel değişkenlere odaklanan diğer konuşma algısı çalışmaları için gözlenebilecek bir bulgu oluşturmaktadır.

Örtük eşleştirmeli anket ile gelen nicel bulgular faktör analizi ve doğrusal/karma model ile çözümlenmiştir. Likert ölçeği ile verilen kişilik özellikleri üzerinde gerçekleşen algı faktör analizi, öğrenim durumu, yaş, meslek ve şehir bilgisi üzerine verilen onay kutusu değişkenlerinin kişilik özelliklerini ne boyutta etkilediğine yönelik olasılık ise doğrusal/karma model (R lme4 paketi) ile incelenmiştir.

Faktör analizi, veri olarak sunulan anlamsal karşılığın hangi ölçüde ortak yönelim gösterdiğini belirlemek için kullanılan bir yöntemdir. Bu çalışmada, mülakatlar sonucunda elde edilen ve anlamsal olarak karşılıklı oluşturan kişilik özellikleri, odak ve dolgu olarak Şekil 8’de verilmiştir:

Aşağıda duyacağınız sesler kişilerden günlük konular hakkında yapılan mülakatlar ve verdikleri yol tarifleri sırasında alınmıştır. Ses parçasını dilediğiniz kadar tekrar dinleyebilirsiniz. Duyduğunuz kadarıyla;

Bu kişi..

7. yavaş konuşuyor hızlı konuşuyor
8. utangaç rahat
9. aksanlı aksanlı değil
10. eğitilmiş eğitimsiz
11. kadınsı erkeksi
12. baskın baskın değil
13. sıradan resmi
14. güvenilir güvenilmez

Şekil 8. Çalışmada Dinleyici Algısına Sunulan Anlamsal Karşıtlar

Yürütülen faktör analizi sonucunda üç faktör bulunmuştur. Tablo 3, Şekil 8’de verilen karşılıklar üzerine gerçekleştirilen dönüştürülmüş faktör tablosunu içermektedir. Bu faktör tablosunda 0.5’ten küçük değerler göz ardı edilmiş ve hangi karşılığın algı sırasında birlikte hareket ettiği gösterilmiştir.

Tablo 3: Faktör Tablosu: Geniş Perde Algısı

Güvenilirlik	.699	
Resmîlik	.672	
Aksanlılık	.662	
Baskınlık		-.716
Öğrenim düzeyi		.595
Konuşma hızı		.810
N=130 KMO=.785		

Tablo 3 takip edildiğinde (N=130), güvenilirlik, resmîlik ve aksanlılığın birinci faktörde benzer eğilim gösterdiği görülmektedir. Bu doğrultuda, çalışmadaki katılımcıların geniş perde algısında güvenilir olmak ve resmî ve aksanlı konuşmak algısının birlikte hareket ettiği, örneğin geniş perdeye sahip bir bireyin Türkçeyi aksanlı konuştuğunun düşünüldüğü ve aksanlı konuşan bir bireyin de resmî konuşma örüntülerini gösterdiği yargısının öne çıktığı söylenebilir. Bunun yanında, geniş perde algısında baskınlığın ve öğrenim düzeyine yönelik algının birlikte hareket ettiği görülmektedir. Başka bir deyişle, geniş perde algısında dinleyiciler, yüksek öğrenim düzeyine sahip bireyleri ‘baskın kişiler’ olarak algılayabilmektedirler.

Dar perde algısı üzerine yürütülen faktör analizi Tablo 4’te verilmiştir.

Tablo 4: Faktör Tablosu: Dar Perde Algısı

Baskınlık	-.648	
Güvenilirlik	.631	
Öğrenim düzeyi	.624	
Aksanlılık		.706
Resmîlik		.555
Konuşma hızı		.674
N=130 KMO=.811		

Tablo 4, Tablo 3 ile benzer görünüm sergileyerek üç faktör içermektedir. Bu benzerliğin yanında, göze çarpan en önemli farkın ‘güvenilirlik’ algısı olduğu söylenebilir. Konuşucunun güvenilirliği üzerine yapılan puanlamalar geniş ve dar perdede birinci faktörde yer almaktadır. Başka bir deyişle bireyler, konuşmayı algılamak üzere konuşan kişinin güvenilir olup olmama durumuna öncelik vermektedir.

Buna ek olarak, geniş perde algısında olduğu gibi dar perde algısında da öğrenim düzeyi-baskınlık ve aksanlılık-resmîlik ikilileri benzer yönelimleri göstermektedir. Bu da geniş perde üzerine gelen algının gerçekleşimini dar perde üzerinde doğrulamaktadır. Çalışmada üçüncü faktör olarak bulguların konuşma hızı, araştırma soruları doğrultusunda bu yönelimlere dahil edilmemiştir. Faktör analizi ile elde edilen bu ikililerin perde genişliği üzerine yaptıkları doğrudan etkileri görüntülemek için etki boyutlarına bakılmıştır. Etki boyutu, katılımcıların 1’den 5’e kadar verdikleri puanlamalar ve bu puanlamaların standart sapması arasındaki farkı vermektedir. Aşağıdaki Tablo 5 ve Tablo 6, faktör analizinde kullanılan anlamsal karşıtlıkların birbirini ne boyutta etkilediklerini gösteren değerleri sunmaktadır:

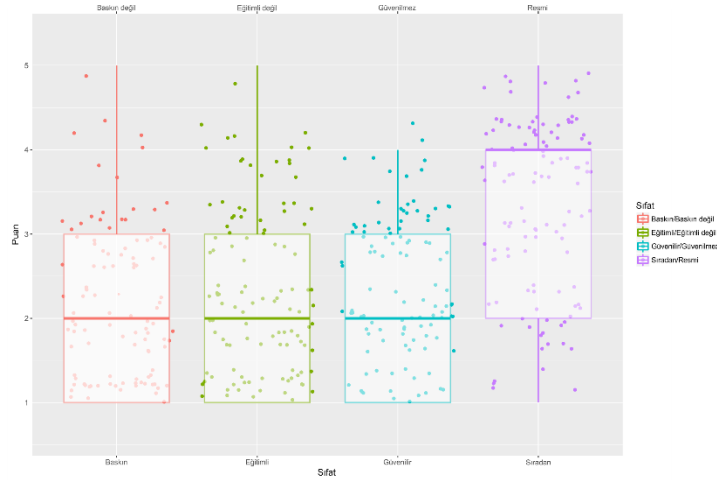
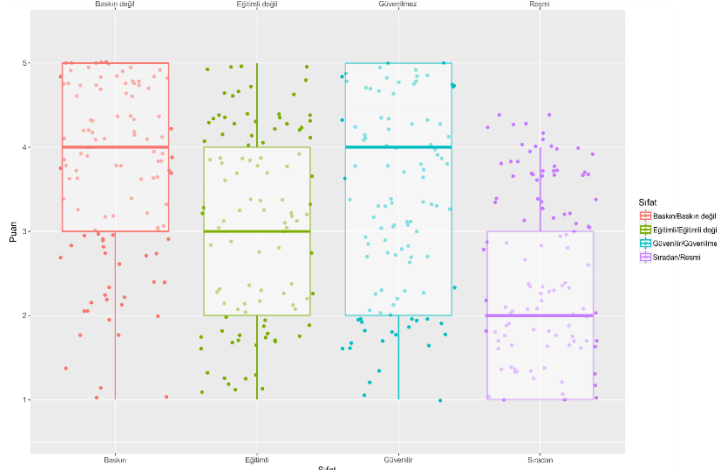
Tablo 5: Birinci Faktör: Anlamlılık

Sıfat	Büyük perde genişliği	Düşük perde genişliği	Sıfat	P değeri (tek uçlu)	Etki boyutu
Öğrenim düzeyi yüksek	2.10	3.11	Öğrenim düzeyi düşük	.000	.1,37
Baskın	2.02	3.82	Baskın değil	.000	.71

Tablo 6: İkinci Faktör: Anlamlılık

Sıfat	Büyük perde genişliği	Düşük perde genişliği	Sıfat	P değeri (tek uçlu)	Etki boyutu
Aksanlı	3.31	3.94	Aksanlı değil	.000	.32
Sıradan	3.34	2.37	Resmi	.000	.66

Tablo 5 ve 6’da verilen etki boyutları, geniş ve dar perde algısı üzerine yapılan faktör analizinde birinci faktör konumunda bulunan ‘güvenilirlik’ algısı hariç tutularak sunulmuştur. Çalışmalarda elde edilen faktör verilerinin ilişkisine odaklanan etki boyutu değeri, çalışma verilerini boyutuna göre değişkenlik gösterdiği için, yukarıdaki tabloların yorumlanmasında t-testi ile elde edilen anlamlılık değeri önem kazanmaktadır. Buna göre, tüm değerlerin anlamlı bulgulara ulaşıldığı etki boyutu, ‘aksanlı olmak’ anlamı üzerinde düşük değer vermektedir. Bu değer düşük olmasının nedeni, toplumda ‘aksanlı konuşmak’ gibi toplumsal bir anlamın bulunmaması ya da ölçek tasarımında ‘aksanlılık’ üzerine verilen karşıtlığın yetersiz sunulması olabilir. Tablo 5’ten çıkarılabilecek en güçlü yargı, öğrenim düzeyi üzerine getirilen algının etki boyutunun yüksek olmasıdır. Bu bulgu da mülakatlarda elde edilen “... biri çünkü eğitim durumu yüksek/düşük” görüşünü doğrulamaktadır. Etki boyutları da dikkate alındığında, aşağıdaki Şekil 9 ve Şekil 10 anlamsal karşıtlıklar ile elde edilen kişilik özelliklerini kutu grafiği ile vermektedir:

**Şekil 9.** Kutu Grafiği: Geniş Perdeli Konuşmaya Dair Kişilik Özellikleri**Şekil 10.** Kutu Grafiği: Dar Perdeli Konuşmaya Dair Kişilik Özellikleri

Şekil 9 ve 10 takip edildiğinde; (i) Geniş perdeli konuşucular baskın, eğitilmiş, güvenilir ve resmi toplumsal anlamlarıyla, (ii) dar perdeli konuşucular ise etkisiz, eğitimsiz, güvenilir ve sıradan toplumsal anlamlarıyla algılanmaktadır. Faktör analizi ile gelen bulgular, çalışmanın birinci araştırma sorusunu yanıtlamış ve toplumsal alanda geniş ve dar perdeye sahip konuşucuların hangi toplumsal anlamlarla algılandıklarını bulgulamıştır. Nicel analizin bir sonraki aşamasında ise dinleyicilerin perde genişliğine yönelik toplumsal anlamı elde ederken hangi toplumsal bilgiyi öncelendiği sorulmaktadır. Bu soruyu yanıtlamak için ise doğrusal/karma model uygulanmıştır.

Onay kutusu halinde sunulan değişkenlerin, faktör değişkenlerini tahmin etme olasılığının bulgulanmasının amaçlandığı doğrusal/karma modelde (i) öğrenim düzeyi ve (ii) şehir değişkenleri üzerine yoğunlaşmıştır. Başka bir deyişle, katılımcıların öğrenim durumu ya da şehir üzerine sundukları algıların, kişilik özelliklerinde belirli bir yönelim gösterip göstermediğinin bulgulanması amaçlanmıştır.

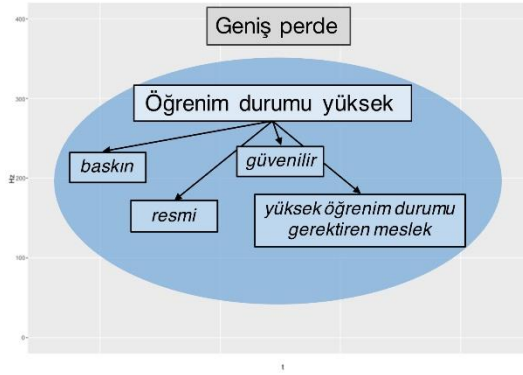
Sadece öğrenim düzeyinin geniş perde üzerinde verilen skorları ne boyutta tahmin ettiğine yönelik [Öğrenim ~ BPERDEGENİŞ (kişilik skorları_{ELE}) + ε] formülü uygulanmıştır. Bu formülde öğrenim durumu, düşük ve yüksek olarak iki uçlu duruma sokulmuş, ilköğretim ve lise düşük öğrenim profiline, lisans ve lisansüstü ise yüksek öğrenim profiline alınmıştır. Bu formül üzerine uygulanan model, öğrenim durumunun geniş perde üzerinde etkin olduğunu bulgulamıştır (F(1,86)=43,51, p<0.01 ve çoklu R²=0,71). Bu değerler yorumlandığında, anket ile elde edilen verinin %71’lik bölümünü öğrenim düzeyinin açıklayabildiği görülmektedir. Bu da perde genişliğinin algılanmasında ve toplumsal anlamlarla birlikte yorumlanmasında öğrenim düzeyinin birincil belirleyici olduğunu göstermektedir.

Bunun yanında, veri üzerinde açıklanamayan %29’luk alanı açıklayabilmek için öğrenim düzeyinin yanına şehir bilgisi eklenerek karma bir model uygulanmış ([Öğrenim %>% Şehir ~ BPERDEGENİŞ (kişilik skorları_{ELE}) + ε]) ve bu model anlamlı bulunmuştur (F(1,86)=41,57, p<0.01 ve çoklu R²=0,81). Şehir değişkeninin modele eklenmesinde İstanbul, Ankara ve İzmir’in büyük şehir, diğer şehirlerin ise küçük şehir olduğu varsayımı üzerine gidilmiştir. Uygulanan bu model ile konuşucunun öğrenim düzeyi ve hangi şehirde yaşadığı bilgisinin, o kişiye yüklenen toplumsal anlamları yönlendirdiği bulgulanmıştır. Bu bulgu, anket verilerinin %81’i üzerine açıklayıcılığa sahiptir.

Benzer model [Öğrenim ~ BPERDEDAR (kişilik skorları_{ELE}) + ε] düşük perde genişliği üzerine de uygulanmış ve bu model (F(1,91)=53,27, p<0.01) olarak bulgulanmıştır (Çoklu R²=0,79). Aynı şekilde, öğrenim düzeyi ve şehir bilgisi üzerinden oluşturulan karma modelin [Öğrenim %>% Şehir ~ BPERDEDAR (kişilik skorları_{ELE})] dar perde üzerine verilen kişilik skorlarının %91’inde etkin olduğu görülmektedir (Çoklu R²=0,91).

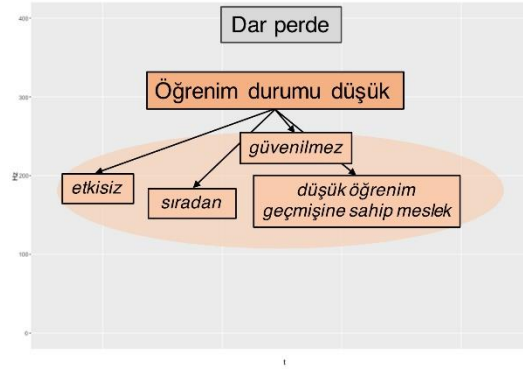
Çalışmada uygulanan doğrusal ve karma modeller herhangi bir genelleme amacı taşımamakta, başka bir deyişle, dinleyici algısında bulunan toplumsal anlamı herhangi bir toplumsal ulama yerleştirmemektedir. Bunun yanında, yapılan modellemeler dinleyicilerin perde genişliği üzerine hangi anlamları birincil düzeyde uyguladığını bulgulamayı amaçlayan araştırma sorusuna yanıt vermektedir. Modeller üzerinden gelen bu yanıt, öğrenim düzeyinin perde genişliği algısında etkin olduğu yönündedir. Fakat buna rağmen bu algıda sadece öğrenim düzeyinin etkinliğini ön plana çıkarmak mümkün değildir. Perde genişliği algısında öğrenim düzeyinin yanında, kişinin yaşadığı şehir bilgisi ve bu çalışmada bulgulanamayan farklı değişkenler de bulunmaktadır. Bu bulgu, alanda yapılacak sonraki çalışmalara tartışma sunmaktadır. Bu çalışmalarda örtük görünüme sahip değişkenlerin belirlenebilmesi için çeşitli etnografik yöntemleri takip eden mülakatlar uygulanabilir.

Mülakatlarla gelen nitel ve anketle gelen nicel bulgular birlikte yorumlandığında; (i) Konuşmadaki perde genişliği, dinleyici algısında anlam kümeleri olarak belirtisel anlamları oluşturmaktadır ve (ii) bu belirtisel alanların oluşumunda – her ne kadar tek belirleyici olmasa da – öğrenim düzeyi üzerinden yapılan çıkarımlar etkilidir. Geniş perde üzerine verilen belirtisel alan, yüksek öğrenim düzeyi merkezli olarak baskınlık, güvenilirlik, resmîlik ve yüksek öğrenim düzeyi gerektiren mesleğe sahip olmak ile gerçekleşmektedir. Aşağıdaki Şekil 11, dilsel değişken olan geniş perdenin algıda gerçekleşen belirtisel alanını sunmaktadır:



Şekil 11. Geniş Perde Üzerine Gelen Belirtisel Alanlar

Şekil 11’de verilen ve geniş perde üzerine getirilen belirtisel alanlara benzer olarak, dar perde üzerinde gerçekleşen algı Şekil 12’de verilmiştir:



Şekil 12. Dar Perde Üzerine Gelen Belirtisel Alanlar

Şekil 12 takip edildiğinde, dar perde ile gelen belirtisel alanlar öğrenim düzeyi merkezli olarak etkisiz, güvenilemez, sıradan gibi kişilik özellikleriyle ve düşük öğrenim geçmişine sahip meslekler ile ilişkilendirilmektedir.

Yukarıda ayrıntılandırılan bu çalışmanın nitel ve nicel bulguları, bir sonraki bölümde araştırma sorularına verilen yanıtlar üzerinden sunulmuştur.

Sonuç

Perde genişliği dilsel değişkeni ile toplumsal bilginin dinleyici algısında hangi anlamlarla bulunduğu odaklanan bu çalışmada, dinleyici algısını elde etmek için iki farklı algı uygulaması gerçekleştirilmiştir. Mülakat ile gelen nitel bulgular ve anket ile gelen nicel bulgular birlikte değerlendirilip araştırma sorularına yanıt verilmiştir.

Bir dilsel değişken olan perde genişliğinin dinleyicilerin algısında hangi belirtisel alanlarla bulunduğu yönünde verilen birincil araştırma sorusunun yanıtı olarak; (i) Geniş perdeye sahip konuşmanın toplumsal alanda baskın, güvenilir, resmi ve yüksek öğrenim düzeyi gerektiren meslek anlamlarıyla, (ii) dar perdeye sahip konuşmanın ise etkisiz, güvenilemez, sıradan ve düşük öğrenim geçmişine sahip meslek anlamıyla belirtisel alanları oluşturduğu bulgulanmıştır.

Bulgulanan bu belirtisel alanlara dinleyicilerin erişimi sırasında hangi toplumsal bilgi ya da bilgilerin kullanıldığına yönelik sorulan ikinci araştırma sorusunun yanıtı olarak öğrenim düzeyi öne çıkmaktadır. Elde edilen bu bulgu evrensel alanyazınla karşılaştırıldığında Türkiye toplumu özelinde farklılık görülmektedir. Bu çalışma, algının sosyoekonomik düzey üzerinden gerçekleştiğini bulgulayan toplumdilbilim alanında yapılan konuşma algısı çalışmalarından farklı olarak Türkiye bağlamında bu algının öğrenim düzeyi ile gerçekleştiğine perde algısı üzerinden kanıt sunmaktadır.

Çalışma, perde genişliği dilsel değişkeni üzerine öğrenim düzeyi bilgisi ile oluşan belirtisel alanların görüntüsünü sunmakta ve farklı dilsel değişkenlerin algısında öğrenim düzeyi toplumsal değişkeninin belirleyici olabileceği yönünde işaretler vermektedir.

Kaynakça

- Agha, A. (2003). The social life of a cultural value. *Language and Communication*, 23, 231–273.
- Baranowski, M. (2013). On the role of social factors in the loss of phonemic distinctions. *English Language and Linguistics*, 17, 271-295.
- Bates, D.M., Maechler, M., ve Bolker, B. (2012/2017). *lme4: Linear mixed-effects models using S4 classes*. R Package.
- Brown, G., Anderson, A. H., Shillcock, R. ve Yule, G. (1984). *Teaching talk: Strategies for production and assessment*. Cambridge: Cambridge University Press.
- Campbell-Kibler, K. (2008). I'll be the judge of that: Diversity in social perceptions of (ING). *Language in Society*, 37, 637–659.
- Campbell-Kibler, K. (2009). The nature of sociolinguistic perception. *Language Variation and Change*, 21(1), 135-156.
- Campbell-Kibler, K. (2010). The effect of speaker information on attitudes toward (ING). *Journal of Language and Social Psychology*, 29(2), 214-223.
- Campbell-Kibler, K. (2011). Intersecting variables and perceived sexual orientation in men. *American Speech*, 86(1), 52-68.
- Clopper, C. G. ve Pisoni, D. B. (2004). Some acoustic cues for the perceptual categorization of American English regional dialects. *Journal of Phonetics*, 32, 111-140.
- D'Onofrio, A. (2015). Persona-based information shapes linguistic perception: Valley Girls and California vowels. *Journal of Sociolinguistics*, 19(2), 241–256.
- Drager, K. (2005). From bad to bed: The relationship between perceived age and vowel perception in New Zealand English. *Te Reo*, 48, 55-68.
- Drager, K. (2010). Sensitivity to grammatical and sociophonetic variability in perception. *Laboratory Phonology*, 1(1), 93-120.
- Drager, K. (2011). Speaker age and vowel perception. *Lang Speech*, 54, 99-121.
- Drager, K. (2013). Experimental methods in Sociolinguistics: Matched guise and identification tasks. J. Holmes ve K. Hazen (Yay. haz.), *Research methods in sociolinguistics: A practical guide* içinde. (s. 58-73). Hoboken, NJ: Wiley-Blackwell.
- Eckert, P. (2000). *Linguistic variation as social practice*. Oxford: Blackwell.
- Eckert, P. (2008). Variation and the indexical field. *Journal of Sociolinguistics*, 12(4), 453–476.
- Eckert, P. (2012). Three waves of variation study: The emergence of meaning in the study of sociolinguistic variation. *Annual Review of Anthropology*, 41, 87–100.
- Foulkes, P., Scobbie, J. M. ve Watt, D. (2010). Sociophonetics. W. J. Hardcastle, J. Laver ve F. E. Gibbon (Yay. haz.), *Handbook of phonetic sciences* içinde (s. 703-754). Oxford: Blackwell.
- Fridland, V., Bartlett, K. ve Kreuz, R. (2004). Do you hear what I hear? Experimental measurement of the perceptual salience of acoustically manipulated vowel variants by Southern speakers in Memphis, TN. *Language Variation and Change*, 16(01), 1-16.
- Hay, J., Nolan, A. ve Drager, K. (2006). From fush to feesh: Exemplar priming in speech perception. *The Linguistic Review*, 23(3), 351-379.
- Hay, J. Warren, P. ve Drager, K. (2006). Factors influencing speech perception in the context of a merger-in-progress. *Journal of Phonetics*, 34(4), 458-484.
- Hay, J., ve Drager, K. (2010). Stuffed toys and speech perception. *Linguistics*, 48(4), 269–285.
- Jakobson, R. (1957/1971). Shifters, verbal categories and the Russian verb. R. Jakobson (Yay. haz.), *Selected writings Vol. II* içinde (s. 130-147). The Hague: Mouton.
- Johnson, K., Strand, E. A. ve D'Imperio, M. (1999). Auditory-visual integration of talker gender in vowel perception. *Journal of Phonetics*, 27, 359-384.
- Johnstone, B., & Kiesling, S. F. (2008). Indexicality and experience: Exploring the meanings of /aw/monophthongization in Pittsburgh. *Journal of Sociolinguistics*, 12(1), 5-33.
- Koops, C., Gentry, E. ve Pantos, A. (2008). The effect of perceived speaker age on the perception of PIN and PEN vowels in Houston, Texas. *University of Pennsylvania Working Papers in Linguistics: Selected papers from NWAV*, 36(14), 91-101.
- Labov, W. (1963). The social motivation of sound change. *Word*, 19, 273-309.
- Labov, W. (1966). The social stratification of English in New York City. Washington DC: Center for Applied Linguistics.
- Labov, W. (1972). *Sociolinguistic patterns*. Pennsylvania: University of Pennsylvania press.

- Labov, W., Ash, S., Ravindranath, M., Weldon, T., Baranowski, M. ve Nagy, N. (2011). Properties of the sociolinguistic monitor. *Journal of Sociolinguistics*, 15(4), 431-463.
- Lambert, W. E., Hodgson, R. C., Gardner, R. C. ve Fillenbaum, S. (1960). Evaluational reactions to spoken languages. *Journal of Abnormal and Social Psychology*, 60.
- Levon, E. (2007). Sexuality in context: Variation and the sociolinguistic perception of identity. *Language in Society*, 36, 533-554.
- Levon, E. (2014). Categories, stereotypes, and the linguistic perception of sexuality. *Language in Society*, 43(05), 539-566.
- MacFarlane, A. E. ve Stuart-Smith, J. (2012). One of them sounds sort of Glasgow Uni-ish. Social judgements and fine phonetic variation in Glasgow. *Lingua*, 122(7), 764-778.
- Munson, B. (2011). The influence of actual and imputed talker gender on fricative perception, revisited. *Journal of the Acoustical Society of America*, 130(5), 2631-2634.
- Niedzielski, N. (1999). The effect of social information on the perception of sociolinguistic variables. *Journal of Language and Social Psychology*, 18, 62-85.
- Ochs, E. (1990). Indexicality and socialization. J. W. Stigler, R. A. Shweder ve Herdt G. (Yay. haz.), *Cultural psychology: Essays on comparative human development* içinde (s. 287-308). Cambridge: Cambridge University Press.
- Preston, D. (1989). *Handbook of perceptual dialectology I*. Philadelphia: John Benjamins.
- Purnell, T., Idsardi, W. ve Baugh, J. (1999). Perceptual and phonetic experiments on American English dialect identification. *Journal of Language and Social Psychology*, 18(1), 10-30.
- Remez, R. E., Fellowes, J. M. ve Rubin, P. E. (1997). Talker identification based on phonetic information. *Journal of Experimental Psychology: Human Perception and Performance*, 23(3), 651.
- Revelle, W. (2017). Package 'psych'. *R Package*. Versiyon 1.7.4.21.
- Scarborough, R., Brenier, J., Zhao, J., Hall-Lew, L. ve Dmitrieva, O. (2007, August). *An acoustics study of real and imagined foreigner-directed speech*. 16th International Conference of the Phonetic Sciences (ICPhS XVI), Saarbrücken, Almanya.
- Silverstein, M. (1976). Shifters, linguistic categories, and cultural description. K. H. Basso ve H. A. Selby (Yay. haz.), *Meaning in anthropology* içinde (s. 11-55). Albuquerque: University of New Mexico Press.
- Silverstein, M. (2003). Indexical order and the dialectics of sociolinguistic life. *Language and Communication*, 23(3-4), 193-229.
- Staum Casasanto, L. (2008). *Experimental investigations of sociolinguistic knowledge* (Doktora Tezi). Stanford Üniversitesi, Palo Alto.
- Strand, E. (1999). Uncovering the role of gender stereotypes in speech perception. *Journal of Language and Social Psychology*, 18, 86-99.
- Strand, E. A. (2000). *Gender stereotype effects in speech processing* (Doktora tezi). Ohio State Üniversitesi, Columbus.
- Strand, E. A. ve Johnson, K. (1996). Gradient and visual speaker normalization in the perception of fricatives. D. Gibbon (Yay. haz.), *Natural language processing and speech technology* içinde (s. 14-26). Berlin: Mouton.
- Wagner, S. E. ve Hesson, A. (2014). Individual sensitivity to the frequency of socially meaningful linguistic cues affects language attitudes. *Journal of Language and Social Psychology*, 33(6), 651-666.