

KENT KİMLİĞİNE SİMGESEL PEYZAJIN ETKİLERİ

Tuğba DÜZENLİ

Karadeniz Technical University, Turkey

tugbaduzenli@gmail.com

<https://orcid.org/0000-0001-6957-3921>

Sema MUMCU

Karadeniz Technical University, Turkey

semamumcu@ktu.edu.tr

<https://orcid.org/0000-0002-5198-9117>

Serap YILMAZ

Karadeniz Technical University, Turkey

serapyilmaz@hotmail.com

<https://orcid.org/0000-0002-0088-3769>

ÖZ

Kentlerin de içlerinde oluşan yapılarıyla insanlar gibi kendi kimlikleri vardır. Kent kimliği; kent imajını etkileyen; kendine özgü özellikleri olan; fiziksel, kültürel, sosyo-ekonomik, tarihsel ve biçimsel özelliklerden etkilenen bütüncül bir olgudur. Günümüz kentleri simgesel referanslarla karakterize edilerek tanımlanır. Bu araştırmada kent kimliği ve simgesel peyzaj kavramlarına odaklanılmıştır. Çalışma kapsamında simgesel peyzajların kent kimliğine etkilerini belirlemek amacıyla önce 18 uzmanla daha sonra Trabzon kenti açık mekanlarında 236 kullanıcıyla anket yapılmıştır. Ankette kentin simgeleyen açık mekan ve öğelerin neler olduğu sorgulanmıştır. Sonuçta, Ayasofya, Boztepe, Meydan parkı, Ganita, Surlar, Atatürk köşkü, Sümela Manastırı, Uzungöl kentin simgesel mekanları olarak ortaya çıkmış ve kent kimliğini etkiledikleri belirlenmiştir. Kente ilişkin kültürel ve sosyal özellikler de (horon, kemeçe, hamsi, Trabzonspor vb. gibi) simgesel öğeler olarak ağırlık kazanmıştır. Bu sonuçlara bağlı olarak yerel kimliğe ağırlık verildiği saptanmıştır. Simgesel mekanların öğelerden daha çok kent kimliğini etkilediği de çalışmanın sonuçlarındandır.

Anahtar Kelimeler: Kent Kimliği, Simge, Peyzaj, Trabzon

THE EFFECTS OF SYMBOLIC LANDSCAPES ON CITY IDENTITY

ABSTRACT

The cities also have their own identities, like people, with the structures that are formed inside them. Urban identity; affecting the image of the city; having its own characteristics; physical, cultural, socio-economic, historical, and formal characteristics of the population. Today's cities are characterized by their symbolic references. This research focuses on the concepts of urban identity and symbolic landscape. In order to determine the effects of symbolic landscapes on urban identity, first 18 experts and then 236 users were surveyed in open spaces of Trabzon city. In the questionnaire, open spaces and items symbolizing the city were questioned. As a result, Hagia Sophia, Boztepe, Meydan Park, Ganita, Castle walls, Atatürk Mansion, Sümela Monastery and Uzungöl have emerged as symbolic places of the city and they have been influenced by urban identity. The cultural and social features of the city (horon, kemence, anchovy, Trabzonspor, etc.) have also gained importance as symbolic items. Based on these results, it was determined that local identity was given weight. It is also the result of studying that symbolic places influence urban identity more than items.

Keywords: Urban Identity, Symbol, Landscape, Trabzon

GİRİŞ

Submit Date: 10.02.2019, Acceptance Date: 17.05.2019, DOI NO: 10.7456/10903100/009

438

Research Article - This article was checked by Turnitin

Copyright © The Turkish Online Journal of Design, Art and Communication

Giderek artmakta olan kimlik kaybı çağında, hızla değişen dünyada yaşamlarımız ve mekanlarımız ayırt edilebilirliklerini öngörülebilir bir aynılığa bırakırken, tutarlılık önemli bir insan ihtiyacı olmuştur. Tutarlılığın arayışında yerle duygusal bağların gelişmesi, kimlik krizinin aşılmasına katkıda bulunması ve yerel etkinliklere katılımı kolaylaştırması nedeniyle psikolojik denge için bir gerekliliktir (Lewicka, 2008). Bu nedenle insanların yerle ilişkileri yer kimliği (Proshansky, Fabian, & Kaminoff, 1983), yere bağlılık (Altman & Low, 1992; Lewicka, 2005) ve yer duygusu (Tuan, 1980; Hay, 1998) gibi geniş çeşitlilikte psikolojik inşalar kullanılarak incelenmiştir. Bu çalışma yer-kent kimliği kavramını ele almaktadır. Kimlik insan yaşamının tüm yönlerini kapsayan temel bir ihtiyaçtır, bu nedenle yer, yer kimliği, yer tasarımı gibi kavramlar ile mimarlık, sosyoloji, coğrafya, çevresel psikoloji, peyzaj mimarlığı, kent tasarımı ve planlama gibi çeşitli disiplinler ve meslekler arasında önemli bağlantılar kurabilir (Casakin, & Bernardo, 2012). Bundan sonraki bölümde yer kimliği ve bu konudaki araştırmalara odaklanılmıştır.

YER KİMLİĞİ

Yer kimliği; fiziksel çevre aracılığıyla kimliği ifade etmenin bir yolu, öz (ve toplumsal) belleğin dışı vurumu olarak tanımlanmıştır (Birol Akkurt, 2012). Çevresel psikoloji alanında en yaygın kabul gören yer kimliği tanımı, bu kavramı “her insanın günlük varoluşunu tanımlayan fiziksel konumların çeşitlilik ve karmaşıklığıyla ilişkili olan davranış ve deneyimlerine dair görüşler, duygular, tutumlar, değerler, tercihler, anlamlar ve kavramlardır” (Proshansky et al., 1983, p.59) şeklinde açıklar. Bu bakış açısıyla yer kimliği kişinin kendisi ile çevrenin bileşenleri arasındaki etkileşimin ve orada gerçekleşen etkinlikler ve etkileşimlerin sonucu olarak, bireylerin çevrelerini düzenleme çabalarından kaynaklanan psikolojik bir inşa olarak yansıtılır (Birol Akkurt, 2012). Başka bir deyişle yerlerin; sakinleri, ziyaretçileri, kullanıcıları bakımından kapsadığı anlamlar, simgeler ve öneme işaret eder (Casakin, & Bernardo, 2012). Yer kimliğinin insanları paylaşılan değerler, konular ve yöresellik etrafında toparlayan ait olma duygusu yanında insanlar için nasıl yerle duygusal bağlar gelişmesine fırsat sağladığı ve olumlu duyguları teşvik ettiği de vurgulanmıştır (Hernandez, Hidalgo, Salazar-Laplace, & Hess, 2007; Manzo, 2003; Tuan, 1980). Yer kimliği çevrenin canlılığı, yaşanırılığı ve performansı yanında aynı zamanda imajını da güçlendirir (Casakin, & Bernardo, 2012). Yer kimliğinin kişiler için diğer katkıları süreklilik duygusunu korumak, olumlu öz saygının geliştirilmesi ve öz faydalılık duygusunun oluşturulmasıdır (Lewicka, 2008).

Farklı araştırmacılar farklı yaklaşımlar içinde yer kimliğine ilişkin çeşitli boyutlar ve bileşenleri tanımlamışlardır. Relph'in (1976, s.45) yer kimliğine ilişkin tanımı şöyledir: “bir şeyin kimliği onu diğerlerinden ayıracak sürekli bir aynılık ve birliğe işaret eder. [...] yerin kimliği onun diğer yerlerden farklılığını ve ya bireyselliğini sağlar ve ayrı bir varlık olarak tanınabilmesine temel oluşturur”. Benzer şekilde Lewicka (2008) da yer kimliğinin aynılık (süreklilik) ve farklılık (benzersizlik) boyutları üzerinde durur. Aguliar (2002) sosyal yaşam (birlik, güçlü sosyal ağlar vb.), insanların kendilerini temsil ettiğini düşündükleri özelliklerin çevredeki varlığı (düzen, temizlik vb.) ve simgesel, sembolik karakter kazanmış fiziksel elemanların varlığını (yerel düzeyde referans noktaları) yer kimliğiyle ilişkili olarak vurgular.

Yer kimliği kavramı farklı kavramlarla ilişkili olarak incelenmiştir; çevresel davranış ve sürdürülebilirliğin desteklenmesi üzerindeki etkisi (Pol, 2002), psikolojik ihtiyaçlarla ilişkisi (Casakin, & Elliot, 2012; Noormohammadi, 2012; Twigger-Ross & Uzzell, 1996), iyileştirici çevreler ve insan refahı (Vidal, Troffa, Valera, & Fornara, 2012), farklı ölçek düzeylerinde yer kimliğinin nasıl geliştiği (komşuluk birimi, kent, ulusal ya da kıta boyutunda) (Lewicka, 2008), tasarım sürecine nasıl dahil edileceği (Seamon, 2012) vb. gibi. Araştırmalar çoğunlukla toplum-kimlik ilişkisini ya da varolan mekanların kimikleşme sürecini (Lewicka, 2008) veya bağlılık ile yer kimliği ilişkisini incelemiştir (Chow & Healey, 2008; Hernandez et al., 2007; Hernández-Garcia, 2012; Knez, 2005; Lewicka, 2008). Simgesel peyzajların yer-kent kimliğiyle ilişkisinin ya da etkilerinin nasıl olduğu konularındaki çalışmalar yetersizdir. Hızla değişmekte olan dünyada insanların etkileşim halinde olduğu peyzajlar (somut ya da kültürel/soyut düzeyde) sürekli bir değişim halindedir. Bu değişimler insanların kimliğini güçlü bir şekilde etkileyebilir. Butina ve Bentley (2007) simgesel peyzajların anlamlarının ve insan kimliğinin önemini vurgulamıştır. Butina ve Bentley (2007)'ye göre kimlik inşa sürecinin anahtar

boyutu kullanıcılara köklü bir toplum duygusu oluşturmalarında yardımcı olacak 'kökleşmiş' elemanların yeni tasarımlara bütün ölçeklerde dahil edilmesidir. Goličnik Marušić and Nikšić (2012) tasarımı kentte bir kimlik oluşturulması söz konusu ise her zamanki uygulamaların ve yaklaşımların kısmi olduğunu, çok katmanlı yönler işaret etmediğini belirtmişlerdir. Sonuç olarak simgesel peyzajlar kentle ve yer kimliğiyle ilişkilidir, bu ilişki peyzaj mimarları ve tasarımcılara ışık tutabilmek için incelenmesi gereken bir konudur.

SİMGESEL PEYZAJLAR

Adam (1012) çevresel tasarımcıların, insanların ve toplumların kimliğine katkıda bulunacak simgeleri oluşturma ve dönüştürme yetenekleri bağlamında üstlendikleri sorumluluğu vurgular. Yer kimliği, bir konumun fiziksel ya da mekansal özellikleri (yapı, mekansal karakteristikler, inşa edilmiş biçim, peyzaj ve donatılar vb. gibi) tarafından etkilenebilir. Tasarımın grupların kimliğini desteklemesi işlevine bağlı olarak Lang (1994) bir grubun kimliğine ilişkin simgelerin tanınması gerektiği, destek sağlamaya devam edebilmeleri için nasıl dönüştürülmeleri ya da kullanılmalılarının gerektiğine dair tasarımcıların sorumluluklarının altını çizmiştir. Padua (2007) pek çok günümüz kentinin geleneksel sonrası peyzajını, toplumun yerel tarihiyle bağını koparan simgesel referanslarla karakterize edildiği şeklinde eleştirir. Simgesel kimliğin seçimi Adam (2012) tarafından tasarımın bir şekilde konumla ilişkili olan simgesel bir yönünün seçimi ya da yeni bir mekansal bileşen olarak yorumlanabilecek yerel elemanların bulunması olarak tanımlanmıştır. Padua (2007)'ya göre toplumsal kimliğin simgelerinin en açık ve ilgi uyandırıcı şekilde görülebileceği yerlerden biri açık kamusal alanların tasarımıdır. Bu açık mekanlar için bir tasarım dağarcığı sağlayan simgesel kaynaklar grupların paylaştığı değerlerden bahseder ve kişilerin tanımlamalarını güçlendirmek için sıklıkla kullanılırlar (Osborne, 2001; Padua, 2007; Bayramoğlu ve Yurdakul, 2019). Bu gibi yerler peyzajlar, heykeller, anıtlar gibi bileşenleri içerir, bu yerler anma törenlerinin yürütüldüğü, formal ve informal ulusal kimliğin inşa edildiği yerlerdir. Anıtlar, kamu binaları ve heykeller gibi peyzaj bileşenleri (ya da kentsel anımsatıcılar) yanında karnaval şeklindeki kutlamalar, şenlikler ve törenler de kentlilere kökenlerini anımsattıkları, ortak geçmişlerine sembolik olarak bağladıkları ve ortak bir geleceğe olan inancı pekiştirdikleri için yerin kimliğini tanımlamak için simgesel araçlar olarak kullanılmışlardır (Birol Akkurt, 2012; Osborne, 200; Düzenli vd., 2018). Bu şekilde bireyler kendilerini paylaşılan amaçların oluşturduğu bütünlüğün parçası olarak görmeye teşvik edilirler (Osborne, 2001).

Hong Kong'da peyzaj bileşenleri, yer kimliği ve sosyal kimlik arasındaki ilişkiyi ele alan çalışmada Padua (2007) incelenen alanlardaki tasarım içeriğinin yeni materyalizm-ticari ürünlerin üretilmesi ve tüketilmesi-ile bağlantılı yeni uluslararası simgelere dayandığını ortaya koymuştur. Padua'ya (2007) göre bir çalışma alanında Akdeniz tasarımından elemanlar kullanarak tasarımcılar, kullanıcılara küresel bir toplumun kozmopolit elemanları olarak kimliklerini doğrulama fırsatını sunarken, diğerinde ise Çin kültürünün taşıyıcıları olarak kimliklerini doğrulama imkanı sağlamışlardır. Çalışmasının bulguları peyzaj mimarlarının toplumun kültürel değerlerini yansıtmaya ve biçimlendirmedeki rolünü ve sorumluluklarını göstermiş, tasarım süreciyle yer kimliğinin desteklenmesinin önemini ortaya koymuştur. Bu bağlamda bu çalışmanın araştırma sorusu şöyledir: Kimlik ve simgesellik yere aidiyet ve bağlılık ile ilişkilidir ve bu duygular insanların psikolojik gereksinimlerine karşılık gelir. Bu durumda kent kimliğinde etkili simgesel peyzajlar nelerdir?

MATERYAL METOD

Çalışma Alanı

Trabzon, Asya ile Ortadoğu transit yolunun başında kurulan, Karadeniz' in en eski ve büyük liman şehridir (Zorlu et al., 2010). Trabzon; doğal, mimari, kültürel yapısı ve birçok simgesel özelliği ile kendi kent kimliğini oluşturur. Kent; gelenekleri-görenekleri, iklimi, doğası, halkın yaşam tarzı, mimarisi ile farklı zengin bir kültüre sahiptir. Örneğin, geleneksel el sanatları (taş ve ahşap işçiliği, dokumacılık, hasır bilezik yapımı, bakırcılık, bıçakçılık, yorgancılık, mum işlemeciliği vb.), bölgeye özgü sebze ve meyveleri (Trabzon hurması, karayemiş, karalahana, vb.), horonu, hamsisi, futbol takımı, yaylaları, yayla şenlikleri, surları, mimari yapısı (hanlar, hamamlar, konaklar, manastır ve kiliseler, camiler, okullar, sokaklar, meydanlar vb.), Trabzon Kalesi ve doğal değerleri bu simgesel

özelliklerden bazılarıdır. Bu simgesel özelliklerin kent kimliğiyle ilişkisi çalışma kapsamında ele alınmıştır.



Şekil 1. Çalışma alanı

Anket

Anket 2 aşamalı kurgulanmıştır. İlk aşamada kentteki simgesel mekan ve öğelerin neler olduğunu belirleyebilmek için uzman gruptan oluşan 18 kişiye anket yapılmıştır. Bu kısımda uzmanlara herhangi bir seçenek sunulmamış açık uçlu bir biçimde kendileri simgesel mekan ve öğe adlarını vermiş, daha sonra verilen cevaplar sayılarak araştırmacılar tarafından listelenmiştir. İkinci aşamada ilk aşamanın sonucunda uzmanların oluşturduğu simgesel mekan ve öğe listesi kullanılarak kent halkına anket uygulanmıştır. Kent halkından 236 kişiyle ilk aşamada belirlenen kentin simgesel mekan (Ayasofya, Boztepe, Meydan parkı, Ganita, Surlar, Atatürk köşkü, Sümela Manastırı, Uzungöl) ve öğelerine (Trabzonspor, horon, kemeççe, hamsi, fındık, karadeniz-dalga) yönelik tercihlerini belirleyebilmek için anket yapılmıştır. Ankette, simgesel mekanların ve öğelerin listesi ve 5' li skala (1:çok az, 2: az, 3: orta, 4: iyi, 5: çok iyi) verilerek;

- Bu simgesel mekanlar kent kimliğini ne kadar yansıtmaktadır
- Bu simgesel öğeler kent kimliğini ne kadar yansıtmaktadır
- Simgesel mekan ve öğelerin varlığı kent kimliğini ne kadar etkiler

soruları sorulmuş ve puanlama yapmaları istenmiştir.

BULGULAR VE TARTIŞMA

İki ankete katılan katılımcıların demografik özellikleri Tablo 1'de verilmiştir.

Tablo 1. Anketlere katılanların demografik özellikleri

		Demografik Özellikler	Toplam
UZMAN ANKETİ N=18	Cinsiyet	Erkek	7
		Kadın	11
	Yaş	30-39	5
		40-49	6
		50 ve üstü	7
	Meslek	Peyzaj mimarı	12
Mimar		3	
Şehir bölge planlama		3	
KULLANICI ANKETİ N=236	Cinsiyet	Erkek	121
		Kadın	115
	Yaş	18-29	33
		30-39	61
		40-49	97
		50 ve üstü	45
	Kullanıcı Tipi	Serbest Meslek	78
Ev hanımı		43	
Memur		87	

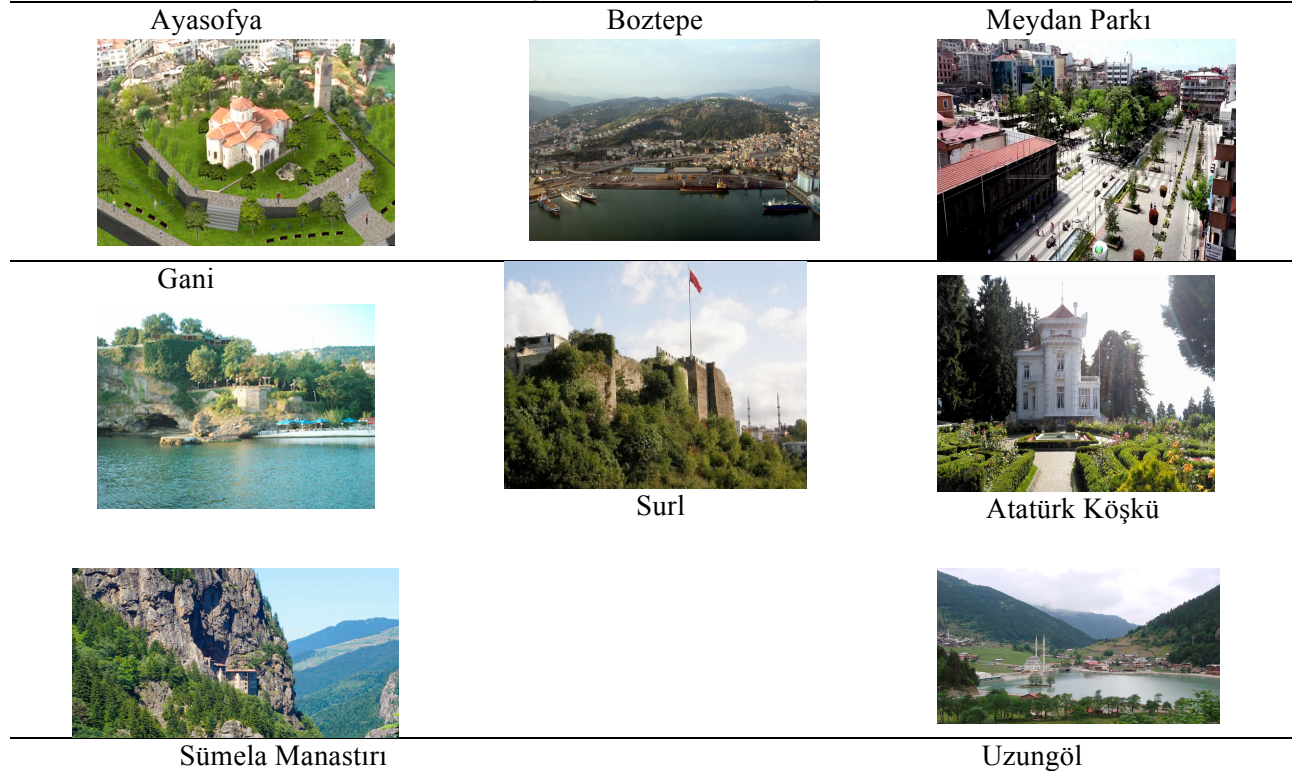
Uzman anketine ait bulgular

Bu aşamada Trabzon kentindeki simgesel mekanların ve mekansal öğelerin neler olduğunu tespit edebilmek için peyzaj mimarı, mimar ve şehir bölge plancısından oluşan 18 kişilik uzman grupta anket yapılmıştır. Ankette uzmanlardan kentin simgesel mekan ve öğelerini listelemeleri istenmiştir. Sonuçlar Tablo 2'deki gibidir. Sınıflanan simgesel mekanlara ait fotoğraflar Tablo 3'te simgesel öğelere ait fotoğraflar Tablo 4'te verilmiştir.

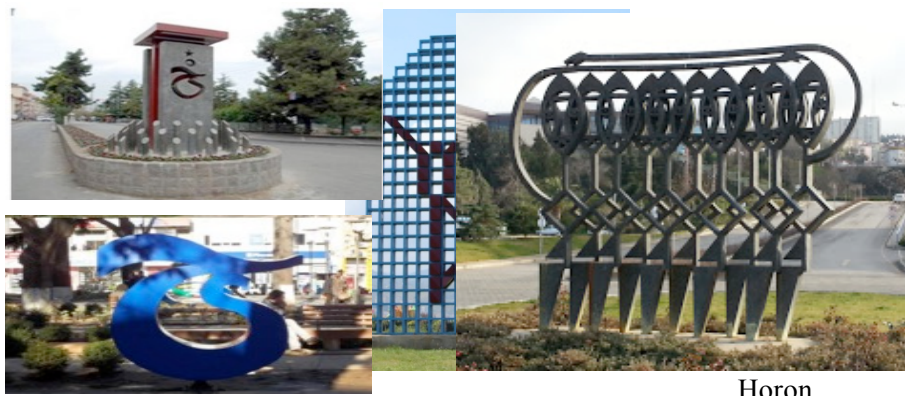
Tablo 2. Uzmanlar tarafından belirlenen simgesel mekan ve öğeler

Simgesel Mekanlar	Verilen cevap sayısı
Ayasofya	14
Boztepe	13
Meydan parkı	11
Ganita	10
Atatürk köşkü	9
Surlar	9
Sümala manastırı	8
Uzungöl	7
Simgesel öğeler	Verilen cevap sayısı
Trabzonspor	18
Horon	16
Kemençe	14
Hamsi	12
Fındık	10
Karadeniz-dalga	7

Tablo 3. Simgesel mekanlara ait fotoğraflar



Tablo 4. Simgesel öğelere ait fotoğraflar



TS
heykelleri

heykelleri

Horon



Kemençe
heykelleri

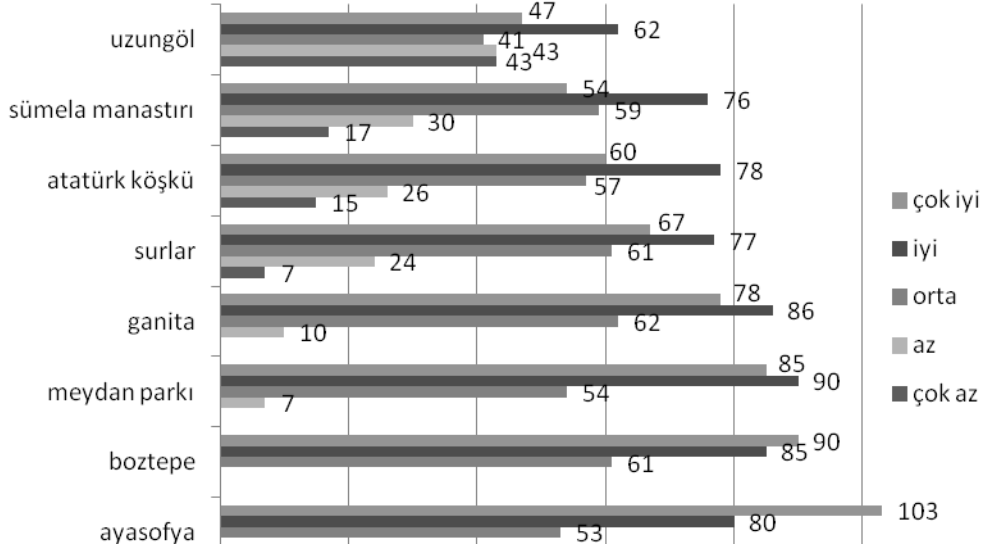
Hamsi
heykelleri

Dalga
heykeli

Kullanıcı Anketine İlişkin Bulgular

Simgesel mekanlara ilişkin bulgular

Listelenen simgesel mekanlar kent kimliğini ne kadar etkilemektedir sorusunda en yüksek frekans değerini “Ayasofya” ve “Boztepe” almıştır. Yani kullanıcılar tarafından bu iki kent mekanının kent kimliğini çok iyi derecede yansıttığı belirlenmiştir. “meydan parkı” ve “ganita” da simgesel mekanlar olarak kent kimliğini iyi derecede yansıtmıştır. Diğer mekanların frekans dağılımları Şekil 2’de verilmiştir. En düşük değeri “Uzungöl” almıştır.



Şekil 2. Simgesel mekanların kent kimliğini yansıtma düzeyine ilişkin frekans dağılımları

Simgesel mekanların kent kimliğine etkilerindeki farklılıkların istatistiksel olarak anlamlı olup olmadığını belirlemek için SPSS (v. 23.0) kullanılarak Independent-Samples T testi yapılmıştır. Testin sonuçları simgesel mekanların; kent kimliğini yansıtma açısından istatistiksel olarak farklı etkilediğini göstermektedir ($p < 0.01$) (Tablo 5). Dolayısıyla simgesel mekanların kent kimliği için önemli bir faktör olduğu sonucu ortaya çıkmaktadır.

Tablo 5. Simgesel mekanların kent kimliğine etkilerinin değerlendirilmesi

	t	df	Sig. (2-tailed)	Mean Difference	95% Confidence Interval of the Difference	
					Lower	Upper
Ayasofya	82,257	235	,000	4,212	4,11	4,31
Boztepe	79,963	235	,000	4,123	4,02	4,22
Meydan parkı	74,480	235	,000	4,072	3,96	4,18
Ganita	69,928	235	,000	3,983	3,87	4,10
Surlar	53,484	235	,000	3,733	3,60	3,87
Atatürk köşkü	47,523	235	,000	3,602	3,45	3,75
Sümela	45,553	235	,000	3,508	3,36	3,66
Uzungöl	34,126	235	,000	3,114	2,93	3,29

Simgesel mekanlarla kent kimliği arasındaki ilişkiyi belirlemek için korelasyon analizi yapılmıştır (Tablo 6). Bu sonuçlara göre kent kimliğiyle en ilişkili mekan “Boztepe” daha sonra “Ayasofya” olmuştur. Tüm mekanlar kent kimliğinde etkili olmuştur.

Tablo 6. Kent kimliğinin ilişkili olduğu simgesel mekanlar

	1	2	3	4	5	6	7	8
(1) Ayasofya	-	,935**	,911*	,877**	,864**	,878**	,894**	,927**
(2) Boztepe		-	,965*	,918**	,871**	,870**	,877**	,911**
(3) Meydan parkı			1	,945**	,905**	,891**	,892**	,896**
(4) Ganita				-	,920**	,904**	,896**	,903**
(5) Surlar					-	,957**	,936**	,923**

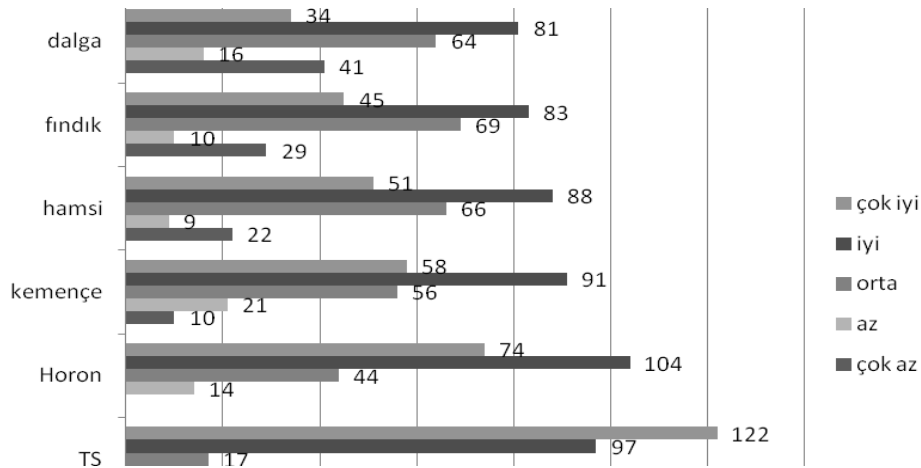
(6) Atatürk köşkü	-	,969**	,935**
(7) Sümela manastırı	-		,942**
(8) Uzungöl			-
Simgesel mekanların varlığının kent kimliğine etkisi	,954**	,977**	,946*
	,903**	,871**	,876**
	,887**		,910**

** . Correlation is significant at the 0.01 level (2-tailed).

Boztepe ve Ayasofya' nın kent kimliği üzerindeki etkileri buldukları çevre içindeki farklılıkları (benzersizlikleri) ile ilişkilendirilebilir. Ayasofya tarihi yapısı ile Boztepe ise oluşturduğu yeşil doku ile çevresindeki mekanlarla benzerlik göstermemekte, farklarıyla öne çıkmaktadır. Bu durum her iki mekanı da daha akılda kalıcı, algılanabilir yapmaktadır. Ayrıca her iki simgesel mekan da kullanıcılar için yüksek düzeyde referans noktaları oluşturmaktadır. Kentin tanımlayıcıları olarak ifade edilebilen iki simgesel mekan olarak çalışma kapsamında da öne çıkmışlardır. Uzungöl' ün en düşük düzeyde çıkması da son yıllarda doğal yapısının bozularak simgesel özelliğinin azalmasından kaynaklanmaktadır. Tüm bu simgesel mekanlar, kullanıcılara çeşitli etkinlik olanakları tanıdığı için iyileştirici özelliğe sahiptirler ve kullanıcıların psikolojik ihtiyaçlarını karşılayacak imkanlar yaratarak da kent kimliğinde etkili olurlar.

Simgesel öğelere ilişkin bulgular

Listelenen simgesel öğeler kent kimliğini ne kadar etkilemektedir sorusunda en yüksek frekans değerini “Trabzonspor” almıştır. Yani kullanıcılar tarafından bu öğenin kent kimliğini çok iyi derecede yansıttığı belirlenmiştir. “horon”, “kemençe”, “hamsi” ve “findık” da simgesel öğeler olarak kent kimliğini iyi derecede yansıtmıştır. Tüm öğelerin frekans dağılımları Şekil 3’de verilmiştir. En düşük değeri “dalga” almıştır.



Şekil 3. Simgesel öğelerin kent kimliğini yansıtmaya düzeyine ilişkin frekans dağılımları

Simgesel öğelerin kent kimliğine etkilerindeki farklılıkların istatistiksel olarak anlamlı olup olmadığını belirlemek için SPSS (v. 23.0) kullanılarak Independent-Samples T testi yapılmıştır. Testin sonuçları simgesel öğelerin; kent kimliğini yansıtmaya açısından istatistiksel olarak farklı etkilediğini göstermektedir ($p < 0.01$) (Tablo 7). Dolayısıyla simgesel öğelerin kent kimliği için önemli bir faktör olduğu sonucu ortaya çıkmaktadır.

Tablo 7. Simgesel öğelerin kent kimliğine etkilerinin değerlendirilmesi

	t	df	Sig. (2-tailed)	Mean Difference	95% Confidence Interval of the Difference	
					Lower	Upper
TS	108,966	235	,000	4,445	4,36	4,53

Horon	71,567	235	,000	4,008	3,90	4,12
Kemençe	53,351	235	,000	3,703	3,57	3,84
Hamsi	47,932	235	,000	3,581	3,43	3,73
Fındık	43,851	235	,000	3,445	3,29	3,60
Dalga	38,551	235	,000	3,216	3,05	3,38

Simgesel öğelerle kent kimliği arasındaki ilişkiyi belirlemek için korelasyon analizi yapılmıştır (Tablo 8). Bu sonuçlara göre kent kimliğiyle en ilişkili öğe “horon” daha sonra “kemençe” olmuştur. Tüm öğeler kent kimliğinde etkili olmuştur. Horon, kemençe, kişilere kökenlerini, kültürlerini hatırlatan ortak değerler olduğu için kent kimliğini en çok etkileyen öğeler olarak ortaya çıkmıştır. Çünkü horon ve kemençe bireylerin ortak geçmişlerinin bir ifadesi ve ortak bir geleceğe olan inancın da bir göstergesidir.

Tablo 8. Kent kimliğinin ilişkili olduğu simgesel öğeler

	1	2	3	4	5	6
(1) TS	-	,822**	,848**	,864**	,868**	,849**
(2) Horon		-	,907**	,883**	,877**	,901**
(3) Kemençe			-	,958**	,933**	,894**
(4) Hamsi				-	,959**	,898**
(5) Fındık					-	,939**
(6) Dalga						-
Simgesel öğelerin varlığının kent kimliğine etkisi	,849**	,949**	,925**	,891**	,872**	,875**

** . Correlation is significant at the 0.01 level (2-tailed).

Son aşamada simgesel mekanların varlığının kent kimliğine etkisiyle simgesel öğelerin varlığının kent kimliğine etkileri karşılaştırılmıştır. Yapılan T testi sonucunda simgesel mekanların varlığının; kent kimliğine simgesel öğelerin varlığından daha çok katkı sağladığı ortaya konmuştur (Tablo 9).

Tablo 9. Simgesel mekan ve öğelerin kent kimliğine etkilerinin değerlendirilmesi

	t	df	Sig.	Mean Diff.	95% Confidence Lower	Upper
Simgesel mekanların varlığının kent kimliğine etkisi	82,500	235	,000	4,153	4,05	4,25
Simgesel öğelerin varlığının kent kimliğine etkisi	66,361	235	,000	3,919	3,80	4,04

Simgesel mekanların, kent kimliği üzerinde öğelerden daha fazla etkiye sahip olmasının sebebi mekanların yaşanan yerler olarak, etkinliklere olanak sağlaması, insanların buraları kullanarak anı ve deneyimlerine katmasındandır. Çünkü mekanlar öğelerden farklı olarak insanlara yaşam deneyimi sunmaktadırlar.

SONUÇ VE ÖNERİLER

Her kentin kendine özgü kültürel özellikleri vardır (Steward, 1948). Büyük bir kentin farklı bölge ve mahalleleri dahi farklı kültürel özelliklere sahip olabilir. Kalkınma ve uygarlaşma uğraşları sonucu ortaya çıkan nüfus yoğunluğu, kentleşme, sanayileşme, sınıf farklılıkları vb. olaylar, kültürel özellikleri değiştirir, toplumu birleştirir ve ayırır (Steward,1948). Varoluşsal mekan (zihinsel yapı ve süreçler) ile yapısal mekan arasındaki uyum sağlandığında algılanabilirlik artar, kent kimliği oluşur.

Uyum sağlanmadığında ise “yabancılaşma” ve kimlik sorunu başlar (Schulz,1971). Koalhaos'a (2001) göre, kimliksiz kentlerin başlıca öğeleri kamusal alanı boşaltılmış, araçlara bırakılmış, birbirinin benzeri alanlar, parçalı ve kendini tekrar eden bir yapıya sahip, en önemlisi de geçmişi silinmeye

başlamış, geçmişinden kalan öğeler de turistik birer metaya dönüştürülmüş kentlerdir. Koalhaos bu durumu kentlerin sonu olarak tanımlamaktadır (Koalhaos and Mau, 1995).

Kentteki mekan ve öğelerin de kent kimliği üzerindeki etkileri önemlidir. Bu nedenle bu çalışmada Trabzon kent kimliğinde etkili simgesel mekan ve öğelerin neler olduğu araştırılmıştır. Kimlik, paylaşılan simgesel işaretlere dayandığından bu çalışmada görsel algı boyutunun ötesine geçmek, simgeselliği ele alarak kent kimliğini mekan ve mekansal öğeleri bağlamında incelemek amaçlanmıştır. Bu simgeleri reddetmek ya da uzaklaştırmaya ilişkin herhangi bir çaba bunları kimlik işareti olarak kullanan bireylerin ve toplumların kimliklerini zorluklarla karşı karşıya bırakacaktır (Adam, 2012). Dolayısıyla çevresel tasarımcıların sorumluluklarının önemini farkında olması, önerdikleri tasarımların bu bakımdan da duyarlılık sergilemesi açık mekanların kalitesi ve kullanıcılarının yaşantısına kattıkları bakımından önemlidir. Çalışmanın sonucunda simgesel mekanların ve öğelerin kent kimliğinin oluşmasında etkili olduğu; mekanların kullanıcılara yaşattığı deneyimlerden dolayı kimliği daha fazla etkilediği ortaya konmuştur. Çalışmada belirlenen simgesel öğeler, yerel nüfusun deneyimlerini temsil eden kültürel simgeler olmuştur. Lang (1994) grupların kimliklerine ilişkin simgeleri tanımları gerektiği ve bu simgelerin sağladığı desteği sürdürebilmek amacıyla nasıl kullanılmalı ya da dönüştürülmelerinin bilinmesi gerektiğine dair tasarımcıların sorumluluklarının altını çizer. Çalışmanın sonuçları da Lang'ın görüşünü desteklemektedir. Kentlerde kentin simgesi haline gelmiş kenti tanımlayıcı mekanlara yer verilmeli ve bu tür mekanlar mutlaka korunmalıdır. Korunmadığı takdirde tıpkı Uzungöl örneğinde olduğu gibi simge niteliğini kaybederek kentsel kimliği olumsuz etkiler. Ayrıca kent halkının gelenek ve kültürel mirasını yansıtan heykel, anıt vb. simgesel öğelere de kentsel açık mekanlarda mutlaka yer verilmelidir.

KAYNAKLAR

- Adam, R. (2012). "Identity and Identification: The Role of Architectural Identity in a Globalized World". In H. Casakin, F. Bernardo, (Eds.). *The Role of Place Identity in the Perception, Understanding, and Design of Built Environments*, pp. 176-193. Bentham Science Publishers.
- Aguilar, M. A. (2002). "Identity and Daily Space in Two Municipalities in Mexico City." *Environment and Behavior*, 34 (1), 111-121.
- Altman, I. & Low, S. M. (Eds.) (1992). "Place attachment." New York: Plenum.
- Bayramoğlu E., Yurdakul N.M.. (2019). "The Effects of the Places as Urban Open Spaces on the Quality of Life: The Case of Trabzon", *Journal of History Culture and Art Research* , vol.8, pp.425-4435.
- Biröl Akkurt, H. (2012). "Reconstitution of the Place Identity within the Intervention Efforts in the Historic Built Environment". In H. Casakin, F. Bernardo, (Eds.). *The Role of Place Identity in the Perception, Understanding, and Design of Built Environments*, pp. 63-77. Bentham Science Publishers.
- Butina, G., & Bentley, I. (2007). "Identity by design". Burlington: Elsevier/Butterworth-Heinemann.
- Casakin, H. & Elliot, E. A. (2012). "Place Identity Principles and Cultural Metaphors in a Mexican Environment". In H. Casakin, & F. Bernardo, (Eds.) *The Role of Place Identity in the Perception, Understanding, and Design of Built Environments* (pp. 146-162). Bentham Science Publishers
- Casakin, H., & Bernardo, F. (Eds.) (2012). "The Role of Place Identity in the Perception, Understanding, and Design of Built Environments". Bentham Science Publishers.
- Chow, K., & Healey, M. (2008). "Place attachment and place identity: First-year undergraduates making the transition from home to university". *Journal of Environmental Psychology*, 28, 362-372.
- Düzenli T., Mumcu S., Tarakci Eren E., (2018). "Peyzaj Mimarlığında Heykel Kullanımı: Trabzon Kenti Örneği ", *Journal Of History Culture And Art Research*, 1, 553-564
- Goličnik Marušić, B. & Nikšič, M. (2012). "Multilayered Identity of Places: Linkage between Physical Form, Behaviour Patterns and Public Perception". In H. Casakin, F. Bernardo, (Eds.). *The Role of Place Identity in the Perception, Understanding, and Design of Built Environments*, pp. 120-132. Bentham Science Publishers.
- Hay, R. (1998). "Sense of place in developmental context". *Journal of Environmental Psychology*, 18, 5-29.

- Hernandez, B., Hidalgo, M.C., Salazar-Laplace, M.E., & Hess, S. (2007). "Place attachment and place identity in natives and non-natives". *Journal of Environmental Psychology*, 27, 310-319.
- Hernández-García, J. (2012). "Open Spaces in Informal Settlements in Bogotá, Expressions of Attachment and Identity". In H. Casakin, F. Bernardo, (Eds.). *The Role of Place Identity in the Perception, Understanding, and Design of Built Environments*, pp. 92-106. Bentham Science Publishers.
- Knez, I. (2005). "Attachment and identity as related to place and its perceived climate". *Journal of Environmental Psychology*, 25, 207-218.
- Koolhaas, R. (Ed.) 2001. "Great Leap Forward". Taschen, Koln.
- Koolhaas, R. and Mau, B. 1995. "Small, medium, large, extra-large: Office for Metropolitan Architecture". Monacelli Press, New York.
- Lang, J. (1994). "Urban Design: The American Experience." John Wiley & Sons, Inc. USA.
- Lewicka, M. (2005). "Ways to make people active: Role of place attachment, cultural capital and neighborhood ties". *Journal of Environmental Psychology*, 4, 381-395.
- Lewicka, M. (2008). "Place attachment, place identity, and place memory: Restoring the forgotten city past". *Journal of Environmental Psychology*, 28, 209-231.
- Manzo, L. C. (2003). "Beyond house and haven: Toward a revisioning of emotional relationships with places". *Journal of Environmental Psychology*, 23, 47-61.
- Noormohammadi, S. (2012). "Essential Human Qualities in Strengthening Place Identity as Expressed in Louis Kahn's Architectural Theory". In H. Casakin, & F. Bernardo, (Eds.) *The Role of Place Identity in the Perception, Understanding, and Design of Built Environments* (pp. 22-34). Bentham Science Publishers.
- Osborne, B. S. (2001). "Landscapes, Memory, Monuments, and Commemoration: Putting Identity in Its Place". *The Department of Canadian Heritage for the Ethnocultural, Racial, Religious, and Linguistic Diversity and Identity Seminar Halifax, Nova Scotia November 1-2, 2001*.
- Padua, M. G. (2007). "Designing an identity: The synthesis of a post-traditional landscape vocabulary in Hong Kong". *Landscape Research*, 32 (2), 225-240
- Pol, E. (2002). "The Theoretical Background of the City-Identity-Sustainability Network". *Environment and Behavior*. 34 (1), 8-25.
- Proshansky, H.M., Fabian, A. K. & Kaminoff, R. (1983). "Place Identity: Physical world socialization of the self." *Journal of Environmental Psychology*, 3, 57-83.
- Relph, E. (1976). "Place and placelessness". London: Pion Limited.
- Schulz, N., C. (1971). "Existence, space and architecture", Praeger, New York, 9-36.
- Seamon, D. (2012). "Place, Place Identity, and Phenomenology: A Triadic Interpretation Based on J.G. Bennett's Systematics." In H. Casakin, F. Bernardo, (Eds.). *The Role of Place Identity in the Perception, Understanding, and Design of Built Environments*, pp. 3-21. Bentham Science Publishers.
- Steward, J., 1948. "A Functional Developmental Classification of American High Cultures. A Reappraisal of Peruvian Archeology." *Memories of The Society for American Archeology*.
- Tuan, Y. F. (1980). "Rootedness versus sense of place." *Landscape*, 24, 3-8.
- Twigger-Ross, C., & Uzzell, D. (1996). "Place and identity processes." *Journal of Environmental Psychology*, 16, 205-220.
- Vidal, T., Troffa, R., Valera, S. & Fornara, F. (2012). "Place Identity as a Useful Psychological Construct for Approaching Modern Social Challenges and New People-Environment Relations: Residential Mobility, Restorative Environments, and Landscape." In H. Casakin, F. Bernardo, (Eds.). *The Role of Place Identity in the Perception, Understanding, and Design of Built Environments*, pp. 78-91. Bentham Science Publishers.
- Zorlu, T. Aydınlatan, E. & Engin, E. (2010). "Kentsel Müdahale Kent Kimliği: Tanjant ve Karadeniz Sahil Yollarının Trabzon Kent Kimliğine Etkileri". *Mimarlık Dergisi*. 352.