

Çocukluktaki Anne Kabul-Reddinin Yetişkinlikteki Öznel İyi Oluşa Yansıması: Fonksiyonel Olmayan Tutumların Aracı Rolü

The Reflection of Maternal Acceptance-Rejection in Childhood on Subjective Well Being in Adulthood: The Mediator Roles of Dysfunctional Attitudes

Şerife Özbiler , Meryem Taner , Münevver Yalçinkaya 

Öz. Ebeveyn Kabul-Red Kuramı (EKAR) üzerinde temellendirilmiş olan bu araştırmanın temel amacı çocukluktaki anne kabul-reddinin yetişkinlik dönemindeki öznel iyi oluş düzeyi arasındaki ilişki ile fonksiyonel olmayan tutumların aracı rolünün belirlenmesidir. Bu çalışmaya yaşları 20 ile 40 arasında değişen 231 katılımcı oluşturmaktadır. Verileri toplamak amacıyla Yetişkin Ebeveyn Kabul-Red Ölçeği: Anne-Kısa Form, Öznel İyi Oluş Ölçeği, Fonksiyonel Olmayan Tutumlar Ölçeği Kısa Form kullanılmıştır. Bütün, ön istatistikler, betimsel istatistikler, korelasyonlar için SPSS 22,0. programı kullanılmıştır. Bunun yanında, yapısal eşitlik modeli mutlak uyum çalışması, iyilik uyum indeksi AMOS 22.0 ile değerlendirilmiştir. İstatiksel analizler sonucunda değişkenler arasında istenen yönde anlamlı ilişkiler bulunmuş ve modeldeki test sonucunda fonksiyonel olmayan tutumların anne kabul-red ile öznel iyi oluş arasında kısmi aracılık etkisi bulunmuştur. Bu çalışmanın elde edilen bulgular doğrultusunda bilişsel davranışçı temelli aile eğitimi ve öznel iyi oluş programlarına katkı sağlayacağı düşünülmektedir.

Anahtar Kelimeler. Anne Kabul-Red, Öznel İyi Oluş, Fonksiyonel Olmayan Tutumlar

Abstract. The main aim of this study, which is based on the Parental Acceptance-Rejection Theory (PAR Theory), is to determine the mediating role of dysfunctional attitudes between maternal acceptance-rejection and subjective well-being in adulthood. This study consists of 231 participants ranged from 20 to 40 years of age. To collect data, The Parental Acceptance-Rejection Adult Scale: Mother-Short Form, Subjective Well-being Scale, and Dysfunctional Attitudes Scale Short Form was used. All preliminary analyses, descriptive statistics, and correlations were conducted using SPSS 22.0. Furthermore, structural equation modeling (SEM) procedures with maximum likelihood estimation in AMOS 22.0. Because of the statistical analysis, significant relationships were found between the variables in the desired direction, and in the model test results indicated that the dysfunctional attitudes partially mediate the relationship between maternal acceptance-rejection and subjective well-being. Based on the findings, it is thought that, the study will contribute to cognitive behavior-based family education and subjective well-being interventions.

Keywords. Maternal Acceptance-Rejection, Subjective Well-being, Dysfunctional Attitudes

Dr. Öğr. Üyesi Şerife Özbiler

Uluslararası Kıbrıs Üniversitesi, Eğitim Fakültesi, KKTC
E-mail: sozbiler@ciu.edu.tr

Arş. Gör. Meryem Taner

Uluslararası Kıbrıs Üniversitesi, Eğitim Fakültesi, KKTC
E-mail: mtaner@ciu.edu.tr

Prof. Dr. Münevver Yalçinkaya

Uluslararası Kıbrıs Üniversitesi, Eğitim Fakültesi, KKTC
E-mail: myalcinkaya@ciu.edu.tr

Geliş/Received: 29.01.2019/January, 29, 2019

Düzeltilme/Revision: 29.03.2019/March, 29, 2019

Kabul/Accepted: 20.04.2019/April, 20, 2019



Türk Psikolojik Danışma ve Rehberlik Derneği
Turkish Psychological Counseling and Guidance Association

Birçok araştırmada, halen bireyin iyi oluşunu artırmak amacı ile “bireyin iyi olma durumu hangi faktörlerden etkilenmektedir?” sorusuna cevap aranmaktadır. Bireyin iyi oluşunun onu etkileyebilecek bir ara değişken ile incelenmesinin araştırmacılar tarafından önemli olabileceği düşünülmektedir. Dolayısı ile bu çalışma, Ebeveyn Kabul Red Kuramının (EKAR) ebeveynleri tarafından red algılayan çocukların, ileriki dönemlerde iyi oluş düzeyinin olumsuz olarak etkileneceği (Rohner, 2004) temel varsayımı üzerinden kurulmuş ve bireyin sahip olduğu fonksiyonel olmayan tutumların aracı etkisine bakılmıştır.

Bireyin öznel iyi oluşu bilişsel ve duyuşsal olarak kendi yaşamını nasıl değerlendirdiği ile ilgilidir (Diener, 2000). Öznel iyi oluşun duyuşsal boyutunda olumlu-olumsuz duygular, bilişsel boyutunda ise yaşam doyumu yer almaktadır (Diener, Oishi & Lucas, 2003). Değerlendirme sonucunda bireyin vardığı olumlu ya da olumsuz sonuçlar öznel iyi oluş durumu hakkında bilgi vermektedir. Bunun yanında, bireyde negatif duyguların fazla yaşanması, bireyin yaşamını olumsuz etkileyebileceği gibi yaşamındaki işlevselliğini de engelleyebilmektedir (Diener, 2006).

Açıkça belirtmek gerekirse, annelerin çocukları tarafından algılanan davranışları çocuğun yetişme ortamını etkilemekte dolayısı ile bireyin sadece çocuklukta değil, aynı zamanda daha sonraki dönemlerde öznel iyi oluşuna da etki edebilmektedir (Bayat, 2015). Rohner’in (1975) EKAR kuramının varsayımına göre, tüm insanların ebeveynlerinden ya da diğer bağlanma figürlerinden (bakıcı v.d.) sıcaklık hissetme ihtiyacına sahiptir. Rohner (1986) bu ihtiyacın kültür, ırk, fiziksel özellikler, sosyal statü, dil, coğrafya gibi diğer kısıtlayıcı faktörler gözetmeksizin tüm insanlarda bulunduğu görüşündedir. Ebeveyn ve çocuk ilişkisinin önemli bir bileşeni olarak kabul edilen (Rohner, Khaleque & Cournoyer, 2005) sıcaklık bileşenin bir boyutunda kabul diğer boyutunda ise red yer almaktadır. Kabul etme, ebeveynin çocuğuna sevgi ve değer vermesi ile ilgili iken, red etme ise ya soğuk, şefkatsiz, sevgisiz düşmanca, saldırgan; ilgisiz ya da ihmalkâr; ayrılmamış red şeklinde görülebilmektedir (Rohner, Khaleque & Cournoyer, 2005). Ayrılmamış red, ebeveynin açık bir davranışsal gösterge olmamasına rağmen çocuklarına karşı kayıtsız kalıp, ilgisizlik ve umursamaz davranmaları çocukların anneleri tarafından sevilmediklerine inanmalarıdır (Rohner, Khaleque & Cournoyer, 2005).

EKAR kuramının diğer bir varsayımında da belirtildiği üzere ebeveynlerinden red algılama, bireylerin yetişkinlik dönemindeki psikolojik uyumuna olumsuz etki

edebilmektedir (Rohner, 2004). Örneğin, red edilen bireyler, daha çok kızgınlık, düşmanca davranışlar, saldırganlık, kendilerine yönelik olumsuz düşünceler geliştirme, benliğine ve yeterliliğine ilişkin olumsuz değerlendirme yapma gibi davranışlar göstermektedir (Rohner, 2004; Khaleque & Rohner, 2002). Bunların yanı sıra, duygularını paylaşmakta ya da duygularını kontrol etmekte zorlanmalarına ve genel olarak dünyaya ve yaşama daha karamsar bakmalarına neden olduğu bulunmuştur (Rohner & Britner, 2002; Rohner & Khaleque, 2010; Khaleque & Rohner, 2012).

Birçok kültürler arası çalışma EKAR kuramının bu varsayımını desteklemektedir. Araştırma bulguları incelendiğinde, annelerinden red algılayan çocuk veya yetişkinlerin evrensel olarak, psikolojik uyumsuzluk gösterdikleri (Rohner & Khaleque, 2002), yetişkin döneminde kendilerinin de red etme davranışını artırdıkları (İbrahim, Rohner, Smith & Flannery, 2015), iyi oluş (Kazarian, Moghnie & Martin, 2010), ve yaşam doyum düzeylerinin (Yasmin & Hossain, 2014) olumsuz etkilendiği görülmektedir. Oysaki Afrika, Amerika, Asya ve Amerikan asıllı Avrupalı çocuklar ile yapılan çalışmalarda annelerinden kabul algılayanların, ergenlik dönemlerinde psikolojik uyumlarının olumlu olduğu bulunmuştur (Khaleque, 2001; Matos, 2001; Veneziano, 2004; Chyung, & Lee, 2008).

Rohner'in EKAR kuramının varsayımının sadece Avrupa ülkelerinde değil, aynı zamanda Türk toplumu için de kabul edilebilir olduğu bilinmektedir. Yapılan çalışmalarda, çocuklukta ebeveyn reddinin, daha sonraki dönemlerde bireyde olumsuz şemalar oluşmasına (Babuşcu, 2014) ve yakın eş ilişkilerine etki ettiği (Eryavuz, 2006), buna karşılık anne kabulünün ise psikolojik iyi oluş ile doğrusal bir ilişkisinin olduğu (Halisdemir, 2013), ve psikolojik uyumunu arttırdığı (Varan, Rohner & Eryüksel, 2008; Erkman & Rohner, 2006, Türkdoğan, 2017) rapor edilmiştir. Böylelikle, EKAR kuramının varsayımının Türk toplumu için de kabul edilebilir olduğu söylenebilir.

Dolayısı ile araştırmacılar bu çalışmanın birinci varsayımını "Çocukluk döneminde algılanan anne reddi ile yetişkinlik dönemindeki öznel iyi oluş düzeyi arasında ters yönde bir ilişki vardır." şeklinde tasarlamıştır.

Çocuklukta algılanan ebeveyn kabul-reddinin etkilerinin yetişkinlik yıllarında da hissedilmesinde aracı rolü olabileceği düşünülen bir diğer değişken de, fonksiyonel olmayan tutumlardır. Fonksiyonel olmayan tutumlar, stresli yaşam olayları tarafından tetiklenerek meydana gelen uygun olmayan şemaların içeriğini

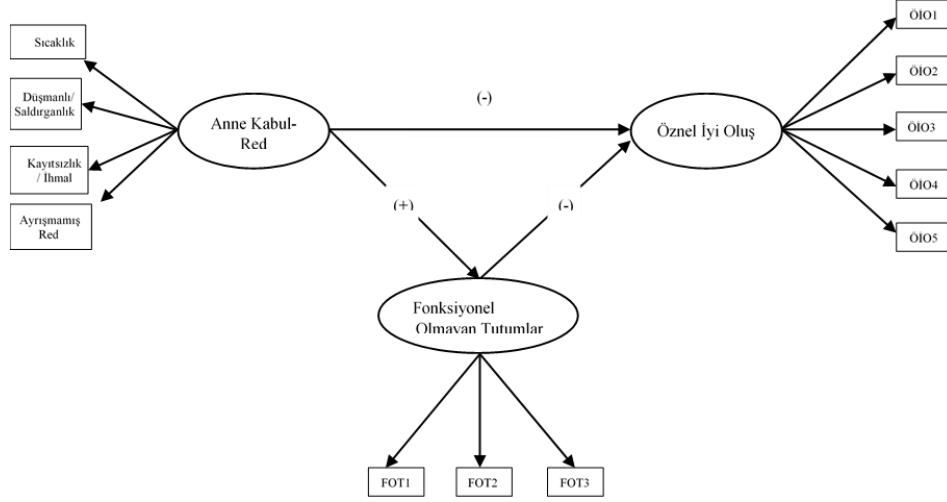
oluşturur (Beck, 1972; Beck, Rush, Shaw, & Emery, 1979). Bu tutumlar bireyin kendisi, başkaları veya dünya ile ilgili olabilir. (Convey, Slavich & Hammen, 2015). Örneğin, "Benim değerli bir insan olmam başkalarının benim hakkımdaki düşüncelerine bağlıdır.", "Mutlu olabilmem için tanıdığım insanların çoğunun hayranlığını kazanmalıyım.", "Diğer insanlar tarafından sevilmedikçe mutlu olamazsın." şeklindeki düşüncelerdir (Wissmen & Beck 1978).

Çocukluk döneminde algılanan anne reddi bireyin kendisi ile ilgili fonksiyonel olmayan tutumlar geliştirmesine neden olabileceği düşünülmektedir. Çünkü bazı çocuklar yaşadıkları olaylara olumsuz yüklemeler yapmama becerisi geliştiremezler. Bunun nedenin ebeveyni ile yakın sıcaklık kuramamasından kaynaklanmaktadır (Dodge, 2006) denebilir. Dolayısı ile Türk toplumunda genel olarak çocuğun bakımından sorumlu kabul edilen annenin reddinin bireyde bilişsel bozulmalara neden olabileceği söylenebilir.

Bu bulgular doğrultusunda araştırmacılar bu çalışmanın ikinci varsayımını "Çocukluk döneminde algılanan anne reddi ile yetişkinlik dönemindeki fonksiyonel olmayan tutumlar arasında doğrusal bir ilişki vardır." şeklinde tasarlamıştır.

Bireyin fonksiyonel olmayan tutumlarının da bireyin iyi oluşunu olumsuz olarak etki edebileceğine ilişkin alan yazında birçok çalışma yer almaktadır. Collard (2010) çalışmasında irrasyonel düşüncelerin bireyin kendisi ile ilgili mükemmel olmayan bir öz geliştirdiğini ve ruh sağlığı ile ters bir ilişkisi olduğunu bulgulamıştır. Bunun yanında Fard, Schneider, Hudson, Habibi, Pooravari ve Hiji-Heidari (2014) erken dönemde oluşan uyumsuz şemaların daha sonraki dönemlerde çıkabilecek olan psikopatoloji için yüksek risk taşıdığını belirtmiştir. Bir başka çalışmada ise bilişsel çarpıtmaların, iyi oluşu yordadığı (Smith, Orchard, Whalley, & Chan, 2018) bulunmuştur. Ayrıca, duygusal bozukluğa neden olduğu ve öznel iyi oluşu düşürdüğü de belirtilmiştir (Spörrle, Strobel & Tumasjan, 2010).

Dolayısı ile araştırmacılar bu çalışmanın üçüncü varsayımını "Fonksiyonel olmayan tutumlar ile yetişkinlik dönemindeki öznel iyi oluş düzeyi arasında ters yönde bir ilişki vardır" şeklinde tasarlanmıştır. Yukarıdaki bütün bu bulgular doğrultusunda dördüncü varsayım olarak ise "Fonksiyonel olmayan tutumların, çocukluk döneminde algılanan anne reddi ile öznel iyi oluş arasında aracı bir etkisi vardır." şeklinde tasarlanmıştır. Bu varsayımlar ve araştırmanın amacı kapsamında önerilen kuramsal model Şekil 1'de sunulmuştur.



Şekil 1. Araştırma Kapsamında Önerilen Kuramsal Model, ÖİO=Öznel İyi Oluş, FOT= Fonksiyonel Olmayan Tutumlar

Yukarıda da bahsedildiği üzere anne kabul-reddi ile çocukların yetişkinlik dönemlerinde öznel iyi oluşuna etkisini inceleyen birçok çalışma bulunmaktadır. Bunun yanında, fonksiyonel olmayan tutumlar ile bireyin öznel iyi oluş düzeyini ortaya koyan ilişkisel ve tarama biçiminde çalışmalar da yer almaktadır. Ancak, bu üçünü de kapsayan ve fonksiyonel olmayan tutumların aracı etkisine bakılan araştırmalara alan yazında sınırlı sayıda rastlanmıştır. Böylelikle, bu çalışma ile alandaki bu boşluğun doldurulacağı düşünülmektedir.

Bireyin erken dönemdeki anne ile ilişkisinin daha sonraki dönemde öznel iyi oluşu için önemli bir rol oynadığı düşünülecek olursa, bu çalışma konusu bireyin bugünkü iyilik halini nasıl etkilediği ve çocukluk dönemi yaşantıları ile ne derece ilişkili olduğu hakkında önemli veriler sağlayacaktır. Algılanan anne reddi çocukların zihninde kendine, diğerlerine ve dünyaya yönelik fonksiyonel olmayan tutumlar oluşmasına neden olmaktadır (Rohner, 2004). Bu durumun yetişkin bireyleri hangi boyutlarda etkilediği henüz iyi anlaşılmış bir konu değildir. Alan yazında hem kuramsal hem de deneysel çalışmalar incelendiğinde, fonksiyonel olmayan tutumlar ve EKAR kuramı ile birlikte çalışılan araştırmaların örnekleminin çocukları kapsadığı görülmektedir. Oysaki fonksiyonel olmayan tutumların EKAR Kuramı ile ilişkisinin yetişkin örneklemini

üzerinden açıklandığı araştırmalar çok sınırlı sayıdadır. Bu araştırma sonuçları ile bu boşluğu dolduracak bir katkı sağlanabilir.

Ayrıca, bu çalışma ileride erken çocukluk döneminde çocuğu olan annelere ebeveynlik becerileri ve çocuğu ile sıcak bir ilişki kurama konusunda yardımcı olacak ve erken çocuklukta ebeveynlik programlarına da öncülük yapacaktır. Bunun yanında, yetişkinlik döneminde olan bireylere yönelik bilişsel davranışçı terapiye dayalı programlar uygulanmasına ve gereksinim duyulduğunda fonksiyonel olmayan tutumlarının değiştirilmesine de bir kaynak niteliğinde olacaktır.

YÖNTEM

Araştırma Grubu

Bu araştırmaya araştırmanın amacı doğrultusunda amaçlı örneklem yolu ile yaşları 20 ile 40 arasında olan katılımcılar seçilmiştir. Araştırmanın çalışma grubunu 168 (%72,4) kadın, 64 (%26,7) erkek olmak üzere toplam 231 katılımcı oluşturmaktadır. Araştırmaya katılan katılımcıların yaş ortalaması 25.77 dir. Araştırmaya katılan katılımcıların demografik bilgileri Tablo 1’de sunulmuştur.

Tablo 1.

Katılımcılara İlişkin Demografik Bilgiler

Değişkenler	Min.	Max	\bar{X}	SS
Yaş	20	40	25,77	5,26
Cinsiyet			1,28	,45
Çocukluk Döneminde Hatırladığı İstismar Sayısı	1	7	2,08	1,80
Çocukluk Döneminde Hatırladığı Olumsuz Yaşam Olayı Sayısı	1	7	3,39	1,89
Katılımcının Annesinin Yaş Oranı	38	80	52,1	8,68

Veri Toplama Araçları

Demografik Bilgi Formu. Bu form araştırmacılar tarafından araştırmanın amacı doğrultusunda katılımcıların yaş, cinsiyet, çocukluk dönemindeki olumsuz yaşam olayları, annesinden algıladıkları istismar sayısını belirlemek için oluşturulmuştur.

Yetişkin Ebeveyn Kabul-Red Ölçeği: Anne Kısa Form (Yetişkin EKRÖ/K). Rohner ve arkadaşları tarafından (1978) geliştirilen Yetişkin Ebeveyn Kabul-Red Ölçeği (Yetişkin EKRÖ/K) anne ve baba formundan oluşmaktadır. Ölçeğin Türkçe 'ye uyarılma çalışması Dedeler, Akün & Durak-Batıgün (2017) tarafından yapılmıştır. Ölçekte katılımcılar, çocukluk döneminde yaşamış oldukları anneleri ile ilgili kabul-red anılarını değerlendirmektedir. 22 maddeden oluşan ölçekte sıcaklık/şefkat (9 madde), düşmanlık saldırganlık (6 madde), kayıtsızlık/ ihmal (5 madde), ayrışmamış red (4 madde) olmak üzere dört alt boyutu bulunmaktadır. Sıcaklık/şefkat ölçeğinden alınan yüksek puanlar, bireyin ebeveyninden algıladığı sıcaklığın yüksekliğini ifade ederken; diğer alt ölçeklerden elde edilen yüksek puanlar, bireyin ebeveyni ile ilişkisinde algıladığı reddi işaret etmektedir. Yapılan Türkçe uyarılma çalışmasında ölçeğin ve alt ölçeklerin Cronbach Alfa güvenilirlik iç tutarlık katsayısı 0.75 ve 0.96 dır.

Öznel İyi Oluş Ölçeği Yetişkin Form. Tuzgöl- Dost (2005) tarafından geliştirilen Öznel İyi Oluş Ölçeğinin yetişkin bireyler için uyarılma çalışması Canbulat ve Cihangir-Çankaya (2014) tarafından yapılmıştır. Toplam 46 maddeden oluşan ölçekte katılımcıların yaşamları hakkındaki bilişsel değerlendirmeleri ile olumlu ve olumsuz duygularının sıklığı ölçülmektedir. Ölçekte yer alan her bir maddenin puanlaması 1 ile 5 arasında değişmektedir. Ölçekte 26 tane olumlu, 20 tane ise olumsuz ifade bulunmaktadır. Ölçeğe ilişkin yapılan geçerlik çalışması için faktör analizi sonucunda KMO katsayısı. 90 bulunmuştur. Ortak varyansın ise. 58 ile 81 arasında değişmektedir (Canbulat ve Cihangir- Çankaya, 2014). Güvenirlik çalışmasında ise ölçeğin Cronbach Alfa iç tutarlılık katsayısı. 95 olarak bulunmuştur (Canbulat ve Cihangir-Çankaya, 2014).

Fonksiyonel Olmayan Tutumlar Ölçeği. Wissmen ve Beck (1978) tarafından 2 paralel form halinde geliştirilen Fonksiyonel Olmayan Tutumlar Ölçeğinin Kısa Formu ve Türkçe 'ye uyarılma çalışması Batmaz ve Özdel (2016) tarafından yapılmıştır. 13 maddeden oluşan Kısa Form 'da depresyona ilişkin fonksiyonel olmayan tutumlar ölçülmektedir. Ölçekten alınan yüksek puan fonksiyonel olmayan tutumlardaki artışı göstermedir. Yapılan Türkçe uyarılma çalışmasında ölçeğin toplam puanı için. 84 bulunmuştur (Batmaz & Özdel, 2016).

İşlem

Bu araştırmanın verilerini toplamak amacı öncelikle kullanılan ölçeklerin yazarlarından izin alınmıştır. Daha sonra, birinci yazarın çalıştığı kurumda etik kurula başvuru yapılmış ve onay alınmıştır. Araştırmacılar tarafından, 1 Haziran 2018 - 1 Ağustos 2018 tarihleri arasında çevrimiçi-anket oluşturulmuş ve internet aracılığı ile katılımcılara çalışma hakkında duyuru yapılmıştır. Duyuru sonucunda araştırmaya ilişkin katılım ölçütlerine uygun olan katılımcılar gönüllü katılım formunu doldurarak anketi tamamlamışlardır. Araştırmaya katılan 250 kişinin 19 kişisi ankette yer alan sorulara rastgele cevap verdiği ve seçkiniz cevapladığı için araştırmadan çıkarılmıştır. Çalışma tamamlandıktan sonra katılımcılara e-mail aracılığı ile ulaşılmış ve çalışma sonuçları hakkında bilgi verilmiş eğer destek almak istedikleri herhangi bir konu varsa yönlendirme hakkında bilgi verilebileceği belirtilmiştir.

Verilerin Analizi

Bu araştırmada, çocukluk dönemindeki anne kabul-red ile yetişkinlik dönemindeki öznel iyi oluş arasındaki ilişkide, fonksiyonel olmayan tutumların aracı rolünün olup olmadığını sınamak amacı ile ilişkisel tarama modeli geliştirilmiştir. Araştırmada, katılımcıların anne kabul-reddi ile ilgili bilgiler çocukluk dönemine ait toplandığından retrospektiflik araştırma özelliğine sahiptir. Verilerin analizinde SPSS 20 ve AMOS 22 paket program kullanılmıştır. Ön analizlerde öncelikle, gözlenen değişkenlerin çoklu normal dağılım varsayımını sağlayıp sağlayamadığı incelenmiştir. Yapısal eşitlik modelinde yer alan bağımlı ve bağımsız değişkenlerin doğrulayıcı faktör analizleri yapılmıştır. Daha sonra, oluşturulan modelin veri seti ile uygunluğunu test etmek için, tüm modelin mutlak uyum çalışması, iyilik uyum indeksi ile değerlendirilmiştir.

BULGULAR

Araştırmanın Çocukluk Döneminde Algılanan Anne Reddi İle Yetişkinlik Dönemindeki Öznel İyi Oluş Ve Fonksiyonel Olmayan Tutumlara Yönelik Denencelere İlişkin Bulgular

Araştırmada, “Çocukluk döneminde algılanan anne reddi ile yetişkinlik dönemindeki öznel iyi oluş düzeyi arasında ters yönde bir ilişki vardır.”, “Çocukluk döneminde algılanan anne reddi ile yetişkinlik dönemindeki

fonksiyonel olmayan tutumlar arasında doğrusal bir ilişki vardır.” ve “Fonksiyonel olmayan tutumlar ile yetişkinlik dönemindeki öznel iyi oluş düzeyi arasında ters yönde bir ilişki vardır” şeklinde tasarlanan denenceleri test etmek için pearson moment korelasyon analizi uygulanmış olup, değişkenler arasındaki ilişki kat sayıları Tablo 2’de sunulmuştur. Tablo 2’de görüldüğü gibi tüm değişkenler arasında anlamlı bir ilişki vardır. Buna göre, “çocukluk döneminde algılanan anne reddi ile yetişkinlik dönemindeki öznel iyi oluş düzeyi arasında ters yönde bir ilişki vardır.” “Çocukluk döneminde yerleşen fonksiyonel olmayan tutumlar ile yetişkinlik dönemindeki öznel iyi oluş düzeyi arasında ters yönde bir ilişki vardır.” “Çocukluk döneminde algılanan anne reddi ile fonksiyonel olmayan tutumlar arasında doğrusal bir ilişki vardır.” denenceleri kabul edilmiştir.

Tablo 2.

Araştırmanın Değişkenlerine İlişkin Korelasyon Değerleri

N=231	1.	2.	3.
1. Anne Kabul-Red	1	.260**	-.562**
2. Fonksiyonel Olmayan İnanışlar	.260**	1	-.371
3. Öznel İyi Oluş	-.562**	-.371**	1

Araştırmanın Fonksiyonel Olmayan Tutumların Aracı Etkisine Yönelik Denenceye İlişkin Bulgular

Araştırmanın dördüncü denencesi, “Fonksiyonel olmayan tutumların, çocukluk döneminde algılanan anne reddi ile öznel iyi oluş arasında aracı bir etkisi vardır.” şeklinde belirlenmişti. Bu denence Yapısal Eşitlik Modeliyle (YEM) araştırılmıştır. Analizler sonucu grafiksel gösterim aşağıdaki Şekil 3’de olup, uyum iyiliği katsayılarına uygunluğu Tablo 3’de ve modelde yer alan örtük ve gözlenen değişkenlere Tablo 4’de yer verilmiştir.

Tablo 3.

Ölçüm Modeli: Modelin Uyum Indexi

Index	Modifikasyon Sonrası Değerler	Kabul Edilebilir Uyum	Uygunluk Durumu
1.CMIN/DF	1,403	1-5 arası	uygun
2.RMSEA	,042	≤0,05	uygun
3.NFI	,973	0,9≤NFI≤1	uygun
3.CFI	,992	1'e yakın olması	uygun
3.IFI	,992	1'e yakın olması	uygun
3.TLI	,990	1'e yakın olması	uygun
3.RFI	,995	1'e yakın olması	uygun

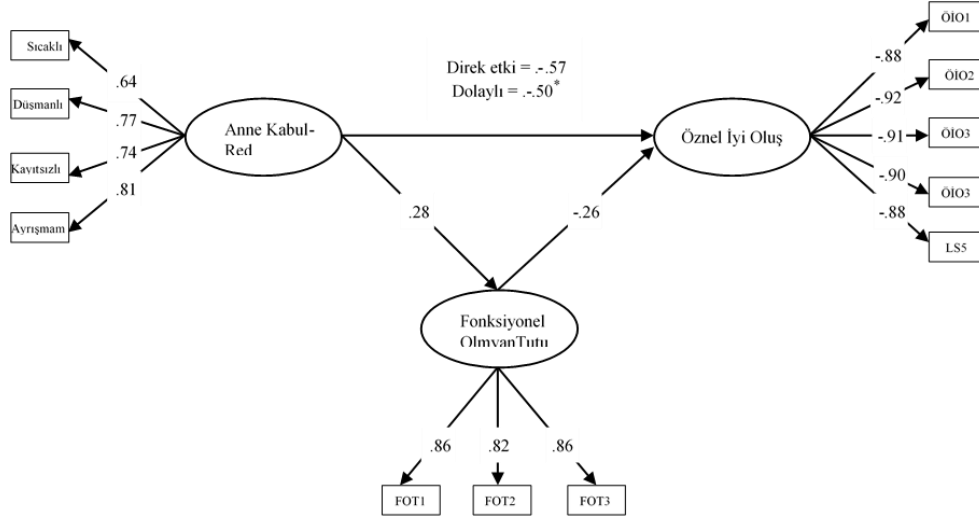
[1(Arbuckle, 2010), 2(Browne & Cudeck, 1993), 3(Baumgartner & Homburg, 1996; Bentler, 1980; Bentler & Bonett, 1980; Marsh, Hau, Artelt, Baumert & Peschar, 2006)]

Tablo 3'de görüldüğü gibi yapısal modele ilişkin örtük değişkenler arasındaki nedensel ilişkileri gösteren analiz sonuçları bir bütün olarak değerlendirildiğinde, modelin uyum indeksleri açısından kabul edilebilir değerlerde olduğu görülmektedir.

Tablo 4.

Modelde Yer Alan Örtük ve Gözlenen Değişkenler (N=231)

Örtük Değişken	Gözlenen Değişken Sayısı	Gözlenen Değişkenler
Anne Kabul-Red	4	Sıcaklık, Düşmanlık/Saldırganlık, Kayıtsızlık/İhmal, Ayrışmamış Red
Öznel İyi Oluş	5	ÖİOp1, ÖİOp2, ÖİOp3, ÖİOp4, ÖİOp5
Fonksiyonel Olmayan İnanışlar	3	FOİp1, FOİp2, FOİp3



Şekil3. Yapısal Eşitlik Modeli Grafiği

TARTIŞMA VE SONUÇ

EKAR Kuramına dayandırılarak gerçekleştirilen bu araştırma, çocuklukta anne kabul-reddinin yetişkinlikteki öznel iyi oluşa yansımalarına ilişkin denenceler üzerine oluşturulmuştur. EKAR Kuramının varsayımına ilişkin alan yazında birçok çalışma yer almaktadır. Buna göre, çocukluk döneminde algılanan anne kabul-reddi çocuğun ileriki yaşamında iyi oluşuna etki etmektedir (Khaleque ve Rohner, 2002; Rohner ve Britner, 2002 & Khaleque ve Rohner, 2011, 2012, Prasad, Kumari Sinha, 2017). Dolayısı ile bu çalışmada bir bütünlük sağlamak adına, çocukluk dönemindeki anne kabul-reddinin yetişkinlik döneminde bireyin öznel iyi oluşuna etki edebileceği düşünülen ve aracı değişken olarak belirlenen fonksiyonel olmayan tutumlar ile etkisine bakılmıştır.

Bu araştırmanın birinci denencesi “çocukluk döneminde algılanan anne reddi ile yetişkinlik dönemindeki öznel iyi oluş düzeyi arasında ters yönde bir ilişki vardır” şeklindedir. Elde edilen bulgular bu denenceyi doğrulamıştır. Buna göre, çocukluk döneminde annelerinden red algılayan bir başka deyişle saldırganlık ve

kin, ilgisizlik ve ihmal ve ayrılmamış red davranışlarına maruz kalan çocukların, yetişkinlik döneminde öznel iyi oluş düzeylerinin daha düşük olduğu, yani daha çok olumsuz duygulara sahip oldukları bulunmuştur. Alan yazında yer alan bulgularda, birçok kültürde de annenin reddi ile öznel iyi oluş arasında ters bir ilişki olduğunu göstermektedir (Khaleque, & Rohner, 2011, 2012). Kazarian, Moghnie ve Martin (2010) 283 Lübnanlı kolej öğrencileri ile yaptıkları çalışmada anneden algılanan red ile öznel iyi oluşları arasında ters bir ilişki bulunmuştur. Benzer şekilde, Asya'da Danka şehrinde yapılan bir çalışmada ise çocukluk döneminde algılanan anne reddi arttıkça yetişkinlik dönemindeki yaşam doyumu azaldığı belirtilmiştir (Yasmin & Hossain, 2014). Ayrıca, Prasad ve Kumari-Sinha (2015) çalışmasında, çocukluk döneminde anneleri tarafından red algısına sahip olan ergen öğrencilerin kabul algısı olan öğrencilerden daha az psikolojik iyi oluşa sahip olduğunu bulmuştur. Batı kültüründe test edilen EKAR Kuramının varsayımı çocukluk döneminde red algısının ileriki dönemlerde yaşamına etki edeceği birçok çalışmada doğrulanmıştır. Örneğin, 1976 yılından 2000 yılları arasında EKAR Kuramı ile ilgili yapılan bir meta analiz çalışmasında herhangi bir ırk din ve kültür ayrımı olmadan algılanan ebeveyn reddinin çocuğun yetişkinlik döneminde psikolojik uyumuna etki ettiği bulunmuştur (Khaleque & Rohner, 2002).

Türk toplumunda Kağıtçıbaşı (2010), sosyo-ekonomik değişimlerle birlikte çocuğun ekonomik değerinin de düştüğüne psikolojik değerinin arttığına ve aileleri tarafından kabul gördüklerine vurgu yapmıştır. Bu bulgu ile birlikte ebeveyn kabulünün çocukluk ve daha sonraki yaşam dönemlerinde etkilerinin Türkiye'de yapılan çalışmalara bakıldığında (Dural & Yalçın, 2014) erkek üniversite öğrencilerinin çocukluk döneminde algıladıkları ebeveyn reddinin psikolojik uyumunda aracı rolü olduğu, üniversite öğrencilerinin anne red algı düzeyleri azaldıkça yaşam amacı psikolojik iyi olma düzeyleri artmakta (Halisdemir, 2013), çocuklukta algılanan anne reddi arttıkça psikopatoloji düzeyinin de arttığı gözlenmektedir (Bayat, 2015). Dolayısı ile bu bulgular araştırmanın çocukluk döneminde algılanan anne reddi ile yetişkinlik dönemindeki öznel iyi oluş düzeyi arasında ters yönde bir ilişki vardır denencesini desteklemekte ve bu çalışmadaki araştırma bulguları ile benzeşmektedir.

Ellis akılcı olmayan inançların, dayatmacı bir tutum içerdiğini ve bunların kişinin kendisiyle, diğer insanlarla ve dünyayla ilgili olduğunu belirtmiştir (Bernard, 1995). Araştırmanın ikinci denencesinde ise çocukluk döneminde algılanan anne reddi ile yetişkinlik döneminde yer alan fonksiyonel olmayan tutumlar arasında doğrusal bir ilişki vardır şeklinde tasarlanmıştır ve bu araştırmanın bulguları bu denenceyi doğrulamıştır. Buna göre, çocukluk döneminde annelerinden kucaklama, okşama, öpme, gülümseme, sevgi, onay, övülmek, hakkında güzel şeyler duymak, şarkı ya da hikâyeler dinlemek gibi deneyimler yaşamayan çocukların ilerideki gelişim dönemlerinde ben değersizim, mutluluğum kendimden çok diğer insanlara bağlıdır gibi fonksiyonel olmayan tutumlar geliştirebileceği varsayılmaktadır. Alan yazında bu konuda yapılmış araştırmalar sınırlı olmasına rağmen, bu araştırmanın çocukluk döneminde algılanan anne reddi ile yetişkinlik döneminde yer alan fonksiyonel olmayan tutumlar arasında doğrusal bir ilişki vardır denencesine ilişkin bulgusunu destekler niteliktedir. Örneğin, üniversite öğrencileri ile gerçekleşen bir çalışmada ebeveyn reddi ile irrasyonel düşünceler arasında ilişki olduğu bulunmuştur (Hassab-Allah, & El-Aqad, 2000). Bunun yanında, EKAR Kuramına göre aileleri tarafından red edilen çocukların daha sonra başkalarına ve dünyaya karşı bozuk zihinsel işlevler geliştirdiğini varsaymaktadır (Rohner, 2004). Young'a (1999) göre zihinsel süreçler, erken çocukluk döneminde ihtiyaç duyulan bazı duygusal gereksinimlerin karşılanmamasıyla gelişen, kendisine, ilişkilerine ya da yaşama yönelik bilişsel örüntüler olarak tanımlar. Bu bilgiler doğrultusunda, çocuklukta algılanan anne reddi arttıkça birey bozuk zihinsel işlevler geliştireceğinden, yetişkinlik döneminde de fonksiyonel olmayan tutumlara sahip olması olasıdır.

Bilişsel çarpıtmalara sahip olan bir birey, bilgileri hatalı işlediği için duygusal sorunlar ile karşı karşıya kalabilmektedir (Beck, 2001; Corey, 1996; Türkçapar, 2012). Bu araştırmanın üçüncü denencesi, fonksiyonel olmayan tutumlar ile yetişkinlik dönemindeki öznel iyi oluş düzeyi arasında ters yönde bir ilişki vardır şeklinde tasarlanmıştır. Buna göre, diğer insanlar tarafından sevilmedikçe mutlu olamazsın, mutlu olabilmem için tanıdığım insanların çoğunun hayranlığını kazanmalısın gibi fonksiyonel olmayan tutumlara sahip olan bireylerin daha çok üzüntü, keder, stres gibi duygulara sahip olduğu düşünülmektedir. Araştırma sonucunda elde edilen bu bulgu, bu denenceyi desteklemekte ve alan yazında yapılan çalışmalarda da doğrudan ve dolaylı olarak destekleyen bulgular yer almaktadır. Beliren yetişkinlik dönemindeki üniversite

öğrencilerinin ilişkilerle ilgili bilişsel çarpıtmalar ve psikolojik iyi oluşları arasındaki ilişkiyi inceleyen bir çalışmada bilişsel çarpıtmalar ölçeğinin yakınlıktan kaçınma alt boyutu ile psikolojik iyi oluş arasında negatif yönlü bir ilişki bulunmuştur (Karabacak, 2017). Benzer şekilde, fonksiyonel olmayan inançlar ölçeği uygulanan 457 üniversite öğrencisi örnekleminde iyi oluşlarının negatif yönde etkilediği ve daha çok depresyon, kaygı, stres, suçluluk, saldırganlık, çaresizlik, intihar düşünceleri ile pozitif ilişki bulunduğu belirtilmiştir (Ciarrochi, 2004). Yavuz ve Karataş (2017) çalışmasında yetişkinlik döneminde olan üniversite öğrencilerinde görülen olumsuz otomatik düşüncelerin onların yaşam doyumunu düşürdüğünü bulmuştur. Bütün bunlara bağlı olarak, erken çocuk dönemde oluşturulan uyumsuz şemalar, akılcı olmayan bilişsel süreçlere ve tutumlara neden olmakta ve bireyin ileriki dönemlerde öznel iyi oluşuna etki edebileceği söylenebilmektedir.

Rohner'in EKAR Kuramına dayandırılarak geliştirilen araştırmanın son denencesinde ise fonksiyonel olmayan tutumlar, çocukluk döneminde algılanan anne reddi ile öznel iyi oluş arasında aracı bir etkisi vardır şeklinde belirlenmişti. Ancak, araştırmanın yapılan aracılık analizleri sonucunda; fonksiyonel olmayan tutumların çocukluk döneminde algılanan anne reddi ile öznel iyi oluş arasında kısmi aracı rolünün olduğu belirlenmiştir. Buna göre, örneklem grubunun çocukluk döneminde annelerinden algıladıkları red düzeyi, çocukluk döneminde olumsuz bilişsel şemalar ve inançlar geliştirilmesini sağlayarak yetişkinlik döneminde öznel iyi oluş düzeylerinin düşmesine neden olmuş olabilir. Mendi ve Eldeklioğlu (2016) bu araştırma konusuna benzer bir çalışmada üniversite öğrencilerinde bilişsel çarpırtmalardan biri olan mükemmeliyetçilik duygusunun ebeveynin koşullu kabul ve öznel iyi oluş düzeylerine aracılık etkisi olduğunu bulmuştur. EKAR Kuramı çerçevesinde gerçekleştirilen bir başka çalışmada Sarıtaş (2007) ergen grubu ile yaptığı çalışmada, algılanan anne reddinin ve erken dönemde oluşan şemaların psikolojik stres üzerine etkisi olduğunu bulmuştur. Bulguların bütününe bakıldığında çocuklukta algılanan anne reddinin yetişkinlikteki öznel iyi oluş düzeyini düşürmekte ve çocukluk döneminde oluşan olumsuz şemalar ve fonksiyonel olmayan tutumların da buna aracılık edebildiği söylenebilir.

SINIRLILIKLAR VE ÖNERİLER

Bu araştırmada çeşitli sınırlılıklar bulunmaktadır. En önemli sınırlılığı katılımcı sayısıdır. EKAR kuramının varsayımını test edebilmek için belki de daha fazla katılımcıya ulaşılmasında yarar vardır. Aynı zamanda bu araştırmada Türk toplumunda çocukların bakımından anneler daha fazla sorumlu tutulduğu düşünülerek sadece annelerin kabul-red algılarına yer verilmiştir. İleriki yapılacak olan çalışmalarda, sadece annelerin değil babaların ve bireyin geçmiş yaşamında ilişkili olduğu figürlerin de çalışmaya dâhil edilmesi önerilmektedir. Bunun yanında bu çalışmanın katılımcıların sosyo demografik değişkenlerine ilişkin bilgiler alınmış ancak çalışmanın amacı doğrultusunda çalışmaya dâhil edilmemiştir. Oysaki ileride yapılacak olan çalışmalarda, katılımcıların cinsiyeti çocukluk döneminde hatırladığı istismar sayısı, çocukluk döneminde hatırladığı olumsuz yaşam olayı sayısı, katılımcıların annesinin yaş oranı ve kaç yaşında anne olduğu gibi faktörlerin bu modele nasıl etki ettiği araştırılabilir. Bu çalışmanın bulguları doğrultusunda, Anne reddinin ruh sağlığı ile olan ilişkisi, hem annelere hem de çocuklara yönelik bir takım önleyici eğitim programlarının düzenlenebileceği düşüncesini akla getirmektedir. Bu eğitim programları da bilişsel davranışçı yaklaşım temelli olup annelerin nasıl daha nitelikli çocuk yetiştirebileceği üzerine odaklanabilir.

Yazarlar Hakkında / About Authors

Şerife Özbiler, Dr. Öğretim Üyesi, Uluslararası Kıbrıs Üniversitesi, Eğitim Fakültesi, sozbiler@ciu.edu.tr.

Şerife Özbiler, Assist. Prof. Dr., Cyprus International University, Faculty Of Education, sozbiler@ciu.edu.tr.

Meryem Taner, Araştırma Görevlisi, Uluslararası Kıbrıs Üniversitesi, Eğitim Fakültesi, mtaner@ciu.edu.tr

Meryem Taner, Research Assistant, Cyprus International University, Faculty Of Education, mtaner@ciu.edu.tr

Münevver Yalçinkaya, Prof. Dr., Uluslararası Kıbrıs Üniversitesi, Eğitim Fakültesi, myalcinkaya@ciu.edu.tr

Münevver Yalçinkaya, Prof. Dr., Cyprus International University, Faculty Of Education, myalcinkaya@ciu.edu.tr

Yazarların Notu/Author's Note

Bu çalışma 25-27 Kasım 2018 tarihinde Türk Psikolojik Danışma ve Rehberlik Derneği tarafından Samsun'da düzenlenen 20. Uluslararası Psikolojik Danışma ve Rehberlik Kongresi'nde Sözlü Bildiri olarak sunulmuştur.

This study was presented as an oral presentation in the 20th International Psychological Counseling and Guidance Congress organized by Turkish Psychological Counseling and Guidance Association in Samsun in November 25th-27th, 2018.

Çıkar Çatışması / Conflict of Interest

Yazarlar tarafından çıkar çatışmasının olmadığı rapor edilmiştir.

The authors declared no potential conflicts of interest with respect to the research, authorship, and/or publication of this article.


Fonlama / Funding

Herhangi bir fon desteği alınmamıştır.

No funding was received for the research, authorship, and/or publication of this article.

ORCID

Dr. Öğretim Üyesi Şerife Özbiler  <https://orcid.org/0000-0002-3405-3077>

Arş. Gör. Meryem Taner  <https://orcid.org/0000-0003-4545-9731>

Prof. Dr. Münevver Yalçınkaya  <https://orcid.org/0000-0002-8146-7766>

KAYNAKÇA

- Arbuckle, J. (2010). *AMOS user's guide*. Chicago, IL: Small Waters.
- Babuşcu, B. (2014). *The relationship between parental acceptance-rejection and intimate partner acceptance-rejection among married individuals: Mediating role of early maladaptive schemas*. Unpublished Master Thesis. The Graduate School of Social Sciences of Middle East Technical University Turkey.
- Batmaz S & Ozdel K. (2016). Psychometric Properties of the revised and abbreviated form of the turkish version of the dysfunctional attitude scale, *psychological Reports*,118: 180-198, doi: <https://doi.org/10.1177/0033294116628349>.
- Baumgartner, H., & Homburg, C. (1996). Applications of structural equation modeling in marketing and consumer research: A review. *International Journal of Research in Marketing*, 13(2), 139-161.
- Bayat, B. (2015). *Algılanan ebeveyn kabul-reddinin yetişkinlik dönemindeki psikopatoloji ile ilişkisi: kontrol odağının ve benlik kurularının aracı rolü*. (Yayımlanmamış Yüksek Lisans Tezi). Hacettepe Üniversitesi Sosyal Bilimler Enstitüsü. Türkiye.
- Beck, A. T. (1972). *Depression: Causes and treatment*. Philadelphia: University of Pennsylvania Press.
- Beck, A. T., Rush, A. J., Shaw, B. F., & Emery, G. (1979). *Cognitive therapy of depression*. New York: Guilford Press.
- Bentler, P.M. (1980). Multivariate analysis with latent variables: Causal modeling. *Annual Review of Psychology*, 31, 419-456.
- Bentler, P.M., & Bonett, D.G. (1980). Significance tests and goodness of fit in the analysis of covariance structures. *Psychological Bulletin*, 88, 588-606.
- Bernard, M.E. (1995). It's Prime Time for Rational, Emotive Behavior Therapy: Current Theory and Practice, Research Recommendations, and Predictions. *Journal of Rational-Emotive Cognitive-Behavior Therapy*, 13 (1), 9-27.
- Browne, M.W., & Cudeck, R. (1993). *Alternative ways of assessing model fit*. In: Bollen, K.A., & Long, J.S. (Eds.), *Testing structural equation models* (pp. 136-162). Beverly Hills, CA: Sage
- Canbulat, N., & Cihangir Çankaya, Z. (2014). Evli bireylerin öznel iyi olma düzeylerinin yordanması. *Ege Eğitim Dergisi*, 15 (2) : 556-576.
- Chyung, Y., & Lee, J. (2008). Intimate partner acceptance, remembered parental acceptance in childhood, and psychological adjustment among Korean college students in ongoing attachment relationships. *Cross-Cultural Research*, 42, 77 – 86. doi:10.1177/1069397107309857.
- Ciarrochi, J. (2004). Relationships Between Dysfunctional Beliefs and Positive and Negative Indices of Well-Being: A Critical Evaluation of the Common Beliefs Survey-III. *Journal of Rational-Emotive & Cognitive-Behavior Therapy* 22: 171. <https://doi.org/10.1023/B:JORE.0000047306.55720.4e>.
- Collard., C. (2009). *The role of positive irrational beliefs in mental health & wellbeing*. Unpublished Doctoral Thesis. Deakin University.

- Dedeler, M.; Akun, E., & Durak-Batigun, A. (2017) Turkish adaptation of adult parental acceptance -rejection questionnaire short form. *Düşünen Adam The Journal of Psychiatry and Neurological Sciences*;30:181-193, Doi: . <https://doi.org/10.5350/DAJPN2017300302>
- Diener, E. (2006). Guidelines for national indicators of subjective wellbeing and ill-being. *Journal of Happiness Studies*, 7, 397-404.
- Diener, E. D. (2000). Subjective Well-Being: The science of happiness and a proposal for a national index. *American Psychological Association*, 55,. <https://doi.org/10.1037/0003-066X.55.1.34>.
- Diener, E., Oishi, E. ve Lucas, E. (2003). Personality, culture and subjective well-being: emotional and cognitive evaluations of life. *Annual Review Of Psychology*. 54, 403-425.
- Dodge, K. A. (1993). Social-cognitive mechanisms in the development of conduct disorder and depression. *Annual review of psychology*, 44(1), 559-584.
- Dural G. & Yalçın I. (2014). Investigation of relationship between parental acceptance and psychological adjustment among university students. *Düşünen Adam The Journal of Psychiatry and Neurological Sciences*;27:DOI: 10.5350/DAJPN2014270305.
- Erkman, F., & Rohner, R. P. (2006) Youths' perception of corporal punishment, parental acceptance, and psychological adjustment in a Turkish metropolis. *Cross-Cultural Research: The Journal of Comparative Social Science*, 40(3), 250-267. Doi: <https://doi.org/10.1177/1069397106287924>
- Eryavuz, A. (2006). *Çocuklukta algılanan ebeveyn kabul veya reddinin yetişkinlik dönemi yakın ilişkileri üzerindeki etkileri*. Yayınlanmamış Doktora Tezi. Türkiye.
- Fard, G. Z. & Schneider, S. & Hudson, L. J. & Habibi, M. & Pooravari, M. & Heidari, H. Z. (2014). Early maladaptive schemas as predictors of child anxiety: the role of child and mother schemas. *Behavioral Research Center of SBMU*. 1(2).
- Halisdemir, D. (2013). *Üniversite öğrencilerinin psikolojik iyi oluşları, kendini affetme düzeyleri ve geçmişe yönelik anne kabul red alguları arasındaki ilişkiler*. Yayınlanmamış Yüksek Lisans Tezi. Türkiye.
- Hassab-Allah, A. M. A. & El-Aqad, E. A. (2000). Irrational ideas and their relationship with dogmatism, flexibility-rigidity and parental rejection in students from Universities of Zagazig and South Valley, Egypt. *Egyptian Journal of Psychological Studies* (Egypt), 10(25), 79-119.
- İbrahim, D. M., Rohner, R. P., Smith, R. L., & Flannery, K. M. (2015). Adults' remembrances of parental acceptance-rejection in childhood predict current rejection sensitivity in adulthood. *Family and Consumer Sciences Research Journal*, 44(1), <http://dx.doi.org/10.1111/fcsr.12119>.
- Karabacak, A. (2017). Beliren yetişkinlik dönemindeki bireylerde ilişkilerle ilgili bilişsel çarpıtmalar ve psikolojik iyi oluş arasındaki ilişkinin incelenmesi. *International Journal of Social Sciences and Education Research*. 3(2): 425-433.
- Kazarian, S. S.; Moghnie, L. & Martin, A. R. (2010). Perceived parental warmth and rejection in childhood as predictors of humor styles and subjective happiness. *Europe's Journal of Psychology* 3: 71-93.

- Khaleque, A. & Rohner, P. R. (2002). Perceived Parental Acceptance-Rejection and Psychological Adjustment: A Meta-Analysis of Cross-Cultural and Intracultural Studies. *Journal of Marriage and Family*, 54-64.
- Khaleque, A. (2001). *Parental acceptance-rejection, psychological adjustment, and intimate adult relationships*. Unpublished master's thesis, University of Connecticut, Storrs.
- Khaleque, A. ve Rohner, R. P. (2011). Transnational relations between perceived parental acceptance and personality dispositions of children and adults: A meta-analytic review. *Personality and Social Psychology Review*, 16, 103-115.
- Khaleque, A. ve Rohner, R. P. (2012). Pancultural associations between perceived parental acceptance and psychological adjustment of children and adults: A meta-analytic review of worldwide research. *Journal of Cross-Cultural Psychology*, 43, 784-800.
- Marsh, H.W., Hau, K.T., Artelt, C., Baumert, J., & Peschar, J.L. (2006). OECD's brief self-report measure of educational psychology's most useful affective constructs: Cross-cultural, psychometric comparisons across 25 countries. *International Journal of Testing*, 6(4), 311-360.
- Matos, M. (2001). *Effect of perceived maternal warmth, control and corporal punishment on the psychological adjustment of Puerto Rican youth from low socioeconomic single-mother family households*. New York City. Unpublished doctoral dissertation, University of Connecticut, Storrs
- Mendi, E., & Eldeleklioğlu, J. (2016). Parental conditional regard, subjective well-being and self-esteem: the mediating role of perfectionism. *Psychology*, 7; doi <http://dx.doi.org/10.4236/psych.2016.710130>
- Prasad, J. & Kumari-Sinha, V. (2017). Maternal acceptance – rejection and psychological well-being of adolescents. *International Journal of Science and Research*. 6(4): 1867-1870.
- Rohner, R. P. (1975). *They love me, they love me not: A worldwide study of the effects of parental acceptance and rejection*. New Haven, CT: HRAF Press (Available as e-book from Rohner Research Publications, Storrs, CT).
- Rohner, R. P. (2004). The parental “acceptance rejection syndrome”: Universal correlates of perceived rejection. *American Psychologist*, 59(8), 827 – 840. <http://dx.doi.org/10.1037/0003-066X.59.8.830>
- Rohner, R. P., & Khaleque, A. (2002). Parental Acceptance-Rejection and Life-Span Development: A Universalist Perspective. *Online Readings in Psychology and Culture*, 6(1). <http://dx.doi.org/10.9707/2307-0919.1055>
- Rohner, R. P., & Khaleque, A. (2010). Testing central postulates of parental acceptance-rejection theory (partheory): a meta-analysis of cross-cultural studies. *Journal of Family Theory and Review*. 2: <https://doi.org/10.1111/j.1756-2589.2010.00040.x>
- Rohner, R. P., Khaleque, A., & Cournoyer, D. E. (2005). Parental Acceptance-Rejection: Theory, Methods, Cross-Cultural Evidence, and Implications. *Ethos*, 33(3) <http://dx.doi.org/10.1525/eth.2005.33.3.299>.
- Rohner, R.P. (1986). *The Warmth dimension: Foundations of parental acceptance-rejection theory*. Newbury Park, CA: Sage Publications, Inc.

- Seligman, M. E. P., Csikszentmihalyi, M. (2000). Positive psychology. An introduction. *American Psychology*, 55(1), 5-14.
- Smith, E. M., Reynolds, S., Orchard, F., Whalley, H. C., & Chan, S. W. (2018). Cognitive biases predict symptoms of depression, anxiety and wellbeing above and beyond neuroticism in adolescence. *Journal of Affective Disorders*. <https://doi.org/10.1016/j.jad.2018.08.051>
- Spörrle M., Strobel M., & Tumaşjan, A. (2010). On the incremental validity of irrational beliefs to predict subjective well-being while controlling for personality factors. *Psicothema*. 22(4):543-8.
- Türkdoğan, T. (2017). Üniversite öğrencilerinin çocukluklarına dönük olarak algıladıkları ebeveyn kabul-reddi ile yetişkinlikteki psikolojik uyumları arasındaki ilişki. *Türk Psikolojik Danışma ve Rehberlik Dergisi*.7(47): 135-154.
- Tuzgöl-Dost, M. (2005). Öznel İyi Oluş Ölçeği'nin geliştirilmesi: Geçerlik ve güvenilirlik çalışması. *Türk Psikolojik Danışma ve Rehberlik Dergisi*, 3(23), 103-111.
- Varan, A., Rohner, R. P., & Eryüksel, G. (2008). Intimate partner acceptance parental acceptance in childhood, and psychological adjustment among Turkish adults in ongoing attachment relationships. *Cross-Cultural Research*, 42(1), 46-56. <https://doi.org/10.1177/1069397107309758>
- Veneziano, R. A. (2000). Perceived Paternal and Maternal Acceptance and Rural African American and European American Youths' Psychological Adjustment. *Journal of Marriage and Family*, 62(1), doi: <https://doi.org/10.1111/j.1741-3737.2000.00123.x>
- Weissman, A. N., & Beck, A. T. (1978). Development and validation of the Dysfunctional Attitude Scale: a preliminary investigation. Paper presented at the annual meeting of the American Educational Research Association, Toronto, Ontario, Canada.
- Yasmin, S., & Hossain, A. (2014). Relation of parental rejection with self-esteem and life satisfaction of young adults. *Dhaka University Journal of Biological Sciences*, 23(1), 69-76. <https://doi.org/10.3329/dujbs.v23i1.19828>
- Yavuzer, Y. & Karataş, Z. (2017). *Investigating the relationship between depression, negative automatic thoughts, life satisfaction and symptom interpretation in Turkish young adults*. Depression. Doi: <http://dx.doi.org/10.5772/66622>

Extended Abstract

Introduction: Literature review indicated most of theories emphasized that the importance of mother- child relationship. The main aim of this study, which is based on the Parental Acceptance-Rejection Theory (PARTheory), is to determine the mediating role of dysfunctional attitudes between maternal acceptance-rejection and subjective well-being in adulthood. The core assumption PARTheory is that perceived parental rejection is likely to be universally associated with a specific form of psychological maladjustment of both children and adults (Rohner, 2004; Rohner & Khaleque, 2010). Currently, based on the literature review researchers' hypotheses were following: the first hypothesis is that there is a negative relationship between perceived maternal rejection in childhood and the level of subjective well-being in adulthood, the second hypothesis there is a positive relationship between the level of perceived maternal rejection in childhood and dysfunctional attitudes during adulthood, the third one is that there is a negative relationship between dysfunctional attitudes and the level of subjective well-being in adulthood and the last one is that a dysfunctional attitudes mediates the negative relationship between perceived maternal rejection and the level of the subjective well-being.

There are many studies examining the effect of maternal acceptance-rejection in childhood and their level of subjective well-being during adulthood. In addition, there are also studies in the design of correlational screening model which reveal the subjective well-being and dysfunctional attitudes. However, a limited number of studies have been found in the literature in which the mediator effect of these dysfunctional attitudes are examined. Thus, it is thought that this gap will be filled with this current study. This study also a pioneer of early childhood parenting programs that help mothers with children in early childhood to build parenting skills and a warm relationship with them. It also serves as a resource for applications in which programs based on cognitive behavioral therapy in order to change individuals' dysfunctional attitudes.

Method: This study consists of 231 participants ranged from 20 to 40 years of age ($M = 25.77$; $SS = 5.26$). The data collecting from the research participants by using online survey approach. A total of 250 participants completed the online survey, but 19 of them were deleted for missing responses on at least one questionnaire, resulting in a final sample of 231 participants were voluntary to participate this research. The participants, 165 were women (71, 4 %) and were 66, men (28, 6 %). In order to collect data, Demographical Information Form, Parental Acceptance-Rejection Questionnaire: Maternal Short Form, and Subjective Well-Being Scale was used. All preliminary analyses, descriptive statistics, and correlations were conducted using SPSS 22.0.

Furthermore, structural equation modeling (SEM) procedures with maximum likelihood estimation in AMOS 22.0

Results: As a result of the statistical analysis, significant relationships were found between the variables in the desired direction, and in the model test results indicated that the dysfunctional attitudes partially mediate the relationship between maternal acceptance-rejection and subjective well-being.

Discussion & Conclusion: The current study which is based on Rohner's PARTheory, dysfunctional attitudes mediated the effect of between perceived maternal rejection in childhood and the level of subjective well-being during adulthood. However, as a result of the mediation analysis of the research; indicated that dysfunctional attitudes have a partial mediator role between perceived maternal rejection in childhood and the level of subjective well-being during adulthood. According to this, the level of perceived rejection from mothers in childhood may have led to the development of negative cognitive schemas and dysfunctional beliefs in childhood, leading to lower levels of subjective well-being in adulthood. Mendi and Eldeklioğlu (2016), in found that perfectionism, which is one of the cognitive distortions in university students, mediated the conditional acceptance and subjective well-being of the parents. In another study conducted within the framework of PARTheory, Saritaş (2007) studied with adolescent group and found that perceived maternal rejection and early schemas had an effect on psychological stress. Based on the findings, it can be said that; the perceived maternal rejection of in childhood, it decreases the subjective well-being level in adulthood, and this can be mediated by maladaptive schemas and dysfunctional beliefs in childhood and adulthood.