

ANTİK DÖNEMDE OTURMA MOBİLYASININ ÖYKÜSÜ VE TARİHSEL SÜREÇTEKİ YANSIMALARI**THE STORY OF SITTING FURNITURE IN ANCIENT PERIOD AND THE REFLECTIONS OF HISTORICAL PROCESS****Deniz Demirarslan *****Öz**

Günümüzde ergonomik yaşam mekânlarının oluşturulmasında oturma postürü önemli bir yere sahiptir. İnsanoğlu, yaşamını sürdürmek için gerekli bazı eylemleri yaparken bedenine binen yerçekimi kuvvetini en az düzeye indirmek amacıyla başta oturma eylemi olmak üzere çeşitli postürler sergilemektedir. Bu nedenledir ki; birçok eylemin yapılabilmesi için ihtiyaç duyulan oturma mobilyaları da eylemin özelliğine göre ve doğal olarak toplumların geleneklerine, yaşam biçimlerine, çağın teknolojik olanaklarına hatta bireylerin cinsiyeti, yaşları ve sosyal statülerine göre tarih boyunca çok farklı şekillerde gelişim göstermiştir. Ancak, oturma mobilyasındaki en büyük gelişim antik dönemde Mısır, Ege-Yunan ve Roma uygarlıklarında görülmektedir. Bu uygarlıklarda oturma mobilyasının ergonomik olarak geliştiği ve çeşitlendiği görülmektedir. Tahtlar, iskemleler ve koltuklar krallar ve soylular tarafından kullanılırken; tabureler herkesin kullandığı bir mobilyadır. Oturma mobilyası sedir ve masa mobilyasının da gelişimini sağlamıştır. Bu uygarlıklarda oturma mobilyasının gelişimi Batı dünyasında ergonomik oturma mobilyasının gelişimi için bir temel teşkil etmiş ve bu mobilyaların özellikleri günümüz mobilya tasarımına yansımıştır. Oturma mobilyasının temel biçimi, ergonomik, üslup ve yapım özellikleri başta olmak üzere birçok özellik antik dönem oturma mobilyasından günümüze gelmiştir. Bu çalışmanın oturma mobilyası tasarımı konusundaki tasarım ve araştırma çalışmalarına yazılı bir kaynak oluşturması amaçlanmıştır.

Anahtar Kelimeler: Oturma Mobilyası, Tasarım, Antik Dönem Mobilyası, Antik Dönem Uygarlıkları.

Abstract

Today, sitting posture has an important place in the creation of ergonomic living spaces. In order to minimize the force of gravity on its body while carrying out some actions necessary to sustain life, human beings exhibit various postures, especially sitting. That is why; the seating furniture needed for many actions were developed according to the nature of the action, and naturally, according to the traditions of the societies, their lifestyles, the technological possibilities of the age, and even the gender, age and social status of individuals. However, the greatest improvement in the living furniture is seen in the ancient periods of Egypt, Aegean- Greek and Roman civilizations. In these civilizations, it is seen that furniture is ergonomically developed and diversified. Thrones, chairs and seats were used by kings and nobles; stools were furniture used by everyone. Sitting furniture has also provided the development of couch and table furniture. The development of sitting furniture in these civilizations has been the basis for the development of ergonomic sitting furniture in the Western world, and the features of this furniture are reflected in today's furniture design. Especially, the basic form, ergonomic, stylistic and construction features of sitting furniture and other many features have come from the antique sitting furniture to the present day. The aim of this study is to provide a written resource for design and research studies on sitting furniture design.

Keywords: Sitting Furniture, Design, Ancient Furniture, Ancient Civilizations.

Araştırma Makalesi // Başvuru tarihi:11.03.2019 - Kabul tarihi:03.07.2019.

* Doç. Dr., Kocaeli Üniversitesi, Mimarlık ve Tasarım Fakültesi, İç Mimarlık Bölümü, demirarslandeniz@gmail.com., <https://orcid.org/0000-0002-7817-5893>.

1. Giriş

Konuyla ilgili yazılı kaynaklara göre oturma eyleminin tam anlamıyla M.Ö. 3000'lerde Eski Mısır Uygarlığında uzun ve renkli bir gelişim yolculuğuna başladığı görülmektedir (Geidion, 1948:259). Antik dönemdeki mobilya tasarımı ve kullanımına ilişkin birçok kaynak bulunmaktadır (Deighton, 2000; Dinçel, 1979; Gombrich, 2002; Boyla, 2012; Hartt, 1989). Özellikle oturma mobilyası tasarımı bu kaynaklarda geniş kapsamlı ele alınmış olmakla beraber, tabureler, tahtlar ve iskemle olmak üzere üç farklı oturma mobilyasının tasarımı dikkati çekmektedir. Oturma mobilyası tasarımına katkıda bulunan diğer eşyalar da sedirler, ayak koyma taburesi ve masa mobilyası olarak karşımıza çıkmaktadır (Boyla, 2012). Aynı zamanda bu mobilyaların gelişiminde kullanılan aletler, malzemeler ve üretim yöntemleri, tasarım bilgileri ile politik güçler, din, sanat, hiyerarşi, estetik gibi unsurlar da oturma mobilyası tasarımını etkilediği gibi bu mobilyalar toplumların uygarlık düzeyinin de aynası olmuştur. Temel olarak ilk dönemlerde marangozlar oturma mobilyası yaparken, ilerleyen dönemlerde dolap tasarımcıları, dekoratörler, döşeme ustaları 20. yüzyılın başlangıcına kadar oturma mobilyası tasarımı yapmışlardır. Ancak, tam anlamıyla oturma mobilyasının bir tasarım konusu olarak ele alınışı 19.yüzyıldaki endüstrileşme hareketleri doğrultusunda ivme kazanmış ve 20. yüzyılın ilk yarısından itibaren başta mimarlar olmak üzere profesyonel tasarımcıların konuya yaklaşımları ile bugünkü şeklini almıştır. Bu gelişim sürecinde Antik dönem oturma mobilyası özellikleri önemli bir ilham kaynağı olmuştur.

Antik dönemde mobilya gelişimi ve oturma mobilyası tasarımı ile ilgili bilgilerin büyük kısmını çeşitli sanat eserlerinde yer alan betimlemelerden, destanlardan ve mezar kalıntılarında elde etmekteyiz. Örneğin; eski Yunan vazolarında yer alan tasvirler ve Homeros Destanı'nın (Oakley, 2013:33) yanı sıra Tutankhamon'un mezarından çıkan mobilyalar oturma mobilyası tasarımının tarihine ışık tutmaktadır (Hawas ve Vannini, 2018:10), (Görsel 1,2).

Bu çalışma kapsamında tarihsel süreçte Batı mobilyasının tasarımını çeşitli unsurlar açısından etkileyen Eski Mısır, Ege ve Yunan, Roma uygarlıklarında oturma mobilyası tasarımı ve çeşitleri incelenmiş, var oldukları dönemden itibaren günümüze kadar olan süreçteki etkilerine değinilmiştir.



Görsel 1. Eski Yunan Uygarlığına Ait Bir Vazoda Oturma Mobilyası Betimlemesi.



Görsel 2. Tutankamon'un Mezarından Çıkan Mobilyalar
(Tutankhamun -His Tomb and His Treasures Sergi Kitapçığı, 2020, Engelhorn Müzesi, Meinheim).

2. Eski Mısır Uygarlığında Oturma Mobilyası Tasarımı

Eski Mısır Uygarlığının mobilya açısından en önemli özelliği o döneme ait özgün mobilyaların mezar yapılarından çıkarılmasıdır. Ölümünden sonra yeniden yaşama inanan Mısırlılar ölümleri ile birlikte ölümünden sonraki yaşamlarında kullanılmak üzere mobilyalar ve eşyalar da gömmüşlerdir. Mısır'ın kurak iklimi sayesinde bu mobilyalar günümüze bozulmadan gelebilmiştir (Killen, 2017:8).

Eski Mısırlı zengin ve soylular konutlarını büyük bir titizlik ile donatmaktaydılar. Bu eşyaların başında çeşitli iskemle ve tabureler yer almaktaydı. Bunlar çeşitli işlevlere ve oturma biçimlerine uyarlanmıştı. Örneğin; normal iskemle olduğundan daha alçak ve derin yapılmakta ve ayağın diğer ayağın altına alınmasıyla oluşan oturma biçimine olanak sağlanmaktaydı (Geidion, 1948:259). Dolayısıyla oturma biçiminin özelliğinden kaynaklı bir tasarım anlayışıyla oturma mobilyasının tasarımında günümüz ölçü standartlarına uyulmadığı dikkati çekmektedir (Görsel 9). O döneme ait iri yapılı bir Mısır erkeğinin boyunun ortalama 1.70 m. olduğu tahmin edilmektedir. Bu ölçü de görüldüğü gibi Avrupa antropometrik ölçüm standartlarının altındadır. Konuyla ilgili çeşitli kaynaklarda oturma mobilyası tasarımlarının kişiye özel mi yoksa belirli standart ölçüler doğrultusunda mı yapıldığı konusunda net bir bilgi de mevcut değildir. Buna rağmen bazı oturma mobilyalarının özellikle de tahtların oturma yüzeyleri statü sembolü olarak zeminden oldukça yüksekte yapılmakta ve oturan insanın ayakları bir tabure ile desteklenmekteydi (Demirarslan, 2011:152).

Tabureler, erken Mısır kültürü tarafından geliştirilerek yaygın bir kullanım alanı bulan ilk oturma mobilyası çeşidi olma özelliği taşımaktadır. Taburelerde genellikle kafes-kiriş sistemi kullanılmış olup; ayakları birbirine bağlamak amacıyla kayıt kullanılmamıştır. Aynı zamanda taburenin malzeme ve yapım kalitesi kullanıcının konumuna bağlı olarak farklılık göstermiştir. Örneğin; kafesli tabure toplumun her kesiminde en fazla kullanılan tabure biçimi olmuştur (Görsel 3, 4). Dört ayaklı bu taburelerin oturma yüzeyi, iki kenarı kavisli çerçeve içine alınmış ahşap parçalardan veya çerçeve içindeki deliklerden geçirilerek örülen yün iplerle yapılmıştır. Ayaklar arasındaki dikey, yatay ve kavisli kayıtların bazıları zıvana birleştirme yapılmış, bazıları ise çivi ile sabitlenmiştir. Oturma yüzeyleri deri ya da dokuma ile oluşturulan taburelerde bile oturma yüzeyinde bir kavis dikkati çekmektedir. Ancak, bu kavis ergonomik kaygılardan ziyade kullanılan malzemenin oturma eylemi sırasında aldığı biçimden kaynaklanmaktadır. Bazı taburelerde alçak bir arkalık yapıldığı da görülmektedir. Taburelerin üzeri yastık ya da kumaş ile örtülmüştür (Demirarslan, 2011:153). Konutlarında tuvalet için mekânı bulunmayan halk yine bu kafes-kiriş taburelerin bir çeşidini kullanmıştır. Oturma yüzeyinde delik bulunan taburenin altına seramik bir kâse konularak işlevin gerçekleşmesi sağlanmıştır (Görsel 5). Ayrıca doğum yapmak için de kadınlara özel tabureler yapılmıştır. Tarihsel süreçte benzer tabure örneklerinin

farklı zamanlarda doğum için kullanıldığı görülmektedir. Katlanır tabureler ise ilk kez Orta Krallık döneminde oldukça fazla kullanılmıştır. Bu taburelerin ayak çerçeveleri bir bronz mil ile birleştirilerek katlanması sağlanmıştır. Bazı tabureler katlanır bacaklı olsalar da oturma yüzeyi sabit olarak yapılmıştır. Oturma yüzeyi deri şeritler ve ahşap parçalardan yapılmış; bazı örneklerde de hayvan derisi taklidi boyanmıştır (Demirarslan, 2011:153).



Görsel 3. Halkın Kullandığı Ahşap Kafes Kiriş Tabure.



Görsel 4. Soylulara Ait Tabure.



Görsel 5. Eski Mısır'da Tuvalet Taburesi.

İkinci Hanedanlık döneminde taburenin kraliyet ailesi ve toplumun yüksek tabakasının kullanımı için yeni biçimler aldığı görülmektedir (Görsel 6). Taburelerin arkasına sırt dayamak için alçak bir arkalık eklenmiş ve oturma yüzeyleri tabureden daha yüksek tutulmuştur. Bu tür bir uygulama ilk kez Mısır Uygarlığında görülmektedir. Bu bel desteği pelvis ve kuyruk sokumu kemiğini desteklemekteydi (Görsel 7), (Geidion, 1948:261). Tabure ve iskemlelerde konforun sağlanması için minderler ile rahat oturma biçimi sağlanmaktaydı (Görsel 7).



Görsel 6. Ekhanaton, Nefertiti ve Çocukları. M.Ö. 1345 Kireçtaşından Sunak Kabartması.



Görsel 7. Kuyruksokumu Kemiğini Destekleyen Arkalığı Bulunan Tabure.

İskemle tasarımları incelendiğinde ise; yuvarlak arkalık ve oturma yüzeyinde eğim görülmektedir. Orta Krallık döneminde yüksek arkalı hayvan derisi taklidi boyanmış sandalyeler yapılmıştır. Ayrıca yukarıda da değinildiği üzere; üzerinde bağdaş kurmak için alçak

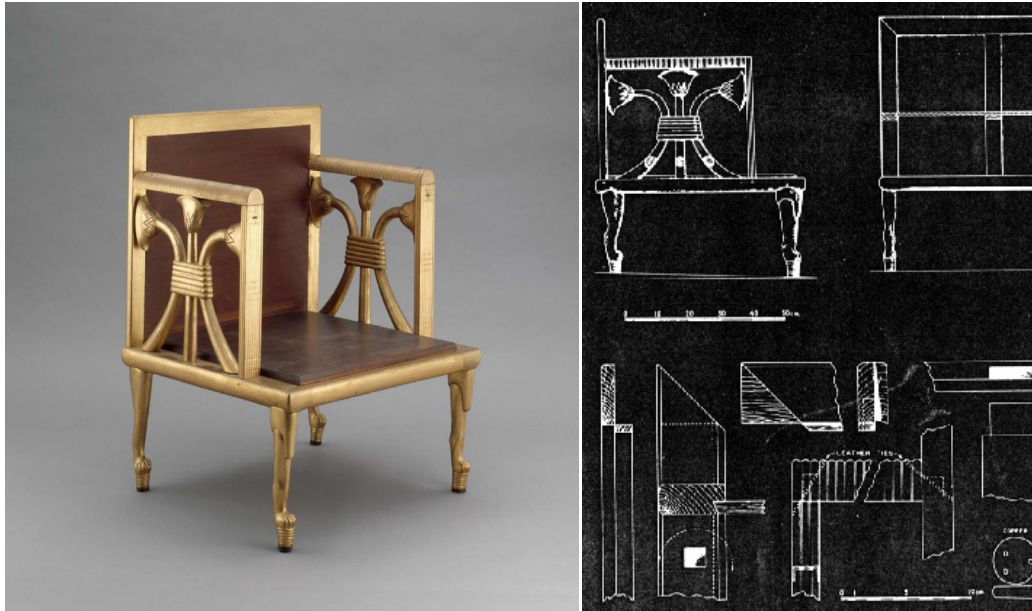
koltukların da yapılmış olduğu duvar rölyeflerindeki betimlemelerde göze çarpmaktadır. Bu oturma biçimi günümüz tasarımcılarının da kullandığı servis masalarına benzer alçak masa kullanımlarını ortaya çıkarmıştır. Oturma biçiminin değişmesiyle iskemle yüksekliği de artmış bu durum da ayak dayama taburelerinin iskemle ile birlikte sürekli kullanımını gerekli kılmıştır. Dördüncü Hanedanlık döneminde iskemle tasarımı gerek estetik gerekse de yapım tekniği açısından ileri bir düzeye ulaşmıştır (Görsel 8,9). Zaman içinde iskemle sadece firavun ve ailesi ile soylular tarafından kullanılırken, tabureler de toplumun geri kalanı tarafından kullanılmaya başlayınca oturma mobilyası 12.Hanedanlık dönemine kadar hiç değişmeden kalmıştır (M.Ö. 1320), (Killen, 2017:57). Bir diğer farklı şekillenen iskemle de geç dönem Mısır kültürüne aittir. Arkalık, oturma yüzeyi ve ayakların kavisli olarak biçimlendiği bu oturma mobilyasındaki biçim arayışının ergonomik ya da estetik bir kaygıya dayandığı açıklık kazanmamıştır (Görsel 10, 11).



Görsel 8. Çift Kavisli Oturma Yüzeyi Bulunan Geç Dönem Mısır İskemlesi.

Eski Mısır oturma mobilyalarında gerek detay çözümlerinde gerekse de süsleme işçiliklerinde büyük bir özen görülmektedir. Bunların içinde en ünlüsü Tutankhamon'un koltuğu ve tahtıdır (Görsel-10,11). Tahtın arkasında aile hayatını canlandıran emaylı ve çok renkli bir resim yapılmıştır. Lüks koltuk ve iskemlelerin arkalıkları, üzerlerindeki yastıklar, ayak dinlendirmek için kullanılan taburelerin minderleri de gerekli konforun sağlanması amacıyla derilerle kaplanmıştı. Eski Mısır'da insan vücudu düşünülerek yapılan ilk iskemle M.Ö.

1500'lerde karşımıza çıkmaktadır. Kerma mezarlarında (M.Ö. 1650-1551) bulunmuş olan arkalıksız küçük iskemlelerin angareb tarzında germe tekniğinde yapıldığı görülmektedir. Tutankhamon'un mezarında bulunan arkalıksız iskemlenin keçi derisinden kaplaması da bu sistemde yapılmıştır. Oturma mobilyalarının ayakları da genellikle çeşitli hayvanların ayakları biçiminde ya da aslan formunda yapılmaktaydı (Killen, 2017:67).



Görsel 9. Kraliçe Hetepheres'in Koltuğu. 4.Hanedanlık Dönemi ve Bu Koltuğa Ait Teknik Çizimler.



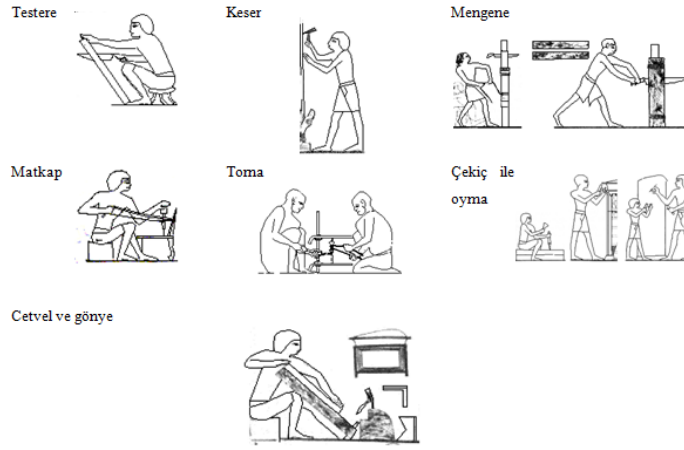
Görsel 10. Tutankhamon'un Tahtı, Tutankhamon'un Tahtından Detay.



Görsel 11. Tutankhamon'un Koltuğu (Kahire Müzesi Kitapçığı)

Oturma mobilyası tasarımının gelişiminde, kullanılan teknoloji ve malzemeler de etkili olmuştur. Örneğin; abanoz, maun, akçaağaç gibi ağaçların mobilya yapımında kullanılması için marangozluk aletlerinin öncelikle geliştirildiği görülmektedir. Başta oturma mobilyası olmak üzere ahşap mobilyaların üretilmesinde değişik türde ve büyüklükte metal özellikle de bakır testere kullanılmıştır. Mengene, keser, yaylı matkap, torna, cetvel, gönye kullanılan aletler arasındadır. Koltuk ayaklarının yapımında sıkça kullanılan fildişinin şekillendirilmesi için de yaylı matkap ve torna kullanılmıştır (Görsel 12). Eski Mısırlılar bakır, taş ve tunç araçlarla son derece düzgün yüzeyler yontabiliyorlar, abanoz gibi çok sert ağaçları bile kusursuz bir şekilde işleyebiliyorlardı (Boyla, 2012:27). Mobilya yapımında çerçevesel sistemi de kusursuzca kullanan Mısırlılar aynı zamanda küçük parçaları birbirine yapıştırarak biçimlendirilip, üzeri ince tabakalar haline getirilmiş çeşitli malzemeler ile kaplıyorlardı. Mısırlılar kontrplağın öncüsü sayılacak bir yöntemle levha yapmayı da biliyorlardı. 4mm kalınlığında ahşap tabakaları suları birbirine ters yönde üst üste yapıştırarak yüzeyler meydana getiriyorlardı (Boyla, 2012:30). Aynı zamanda bükülerek biçimlendirilmiş ahşabı mobilya yapımında kullanmaktaydılar.

Mobilya konstrüksiyonlarında bağlayıcı olarak çiviler, basit pimler, basit menteşeler kullanılmış; tablalı konstrüksiyonlar kınışlı, kavelalı ve yabancı çıtalı olarak hazırlanmış, zıvanalı, kırılğıçkuyruğu geçmeli ve gönye burun birleştirmeler yaygın olarak uygulanmıştır. Ağaç malzemedeki kusurlar, çatlaklar özel macun ile doldurulmuş, yüzeyler boyanmış, cilalanmış, kaplama kullanılmış ve lüks mobilyalarda abanoz ağacına altın ve gümüş ile kakmalar yapılmıştır. Kırılğıçkuyruğu geçme, zıvanalı geçme, gönye burun birleştirme, ahşabın buharda bükülmesi, ahşabın katmanlı levha olarak kullanımı Eski Mısır mobilyasının yapım tekniği açısından günümüz mobilyasına katkıları olup; bu teknikler günümüzde halen kullanılmaktadır (Killen, 2017:64).



Görsel 12. Eski Mısır'da Marangoz Aletleri Ve Ağaç Teknolojisi.

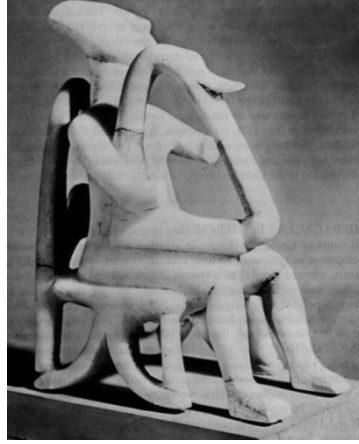
Mısır Uygarlığına ait oturma mobilyalarının benzerleri ya da Mısır süs öğelerini taşıyan oturma mobilyalarının benzerleri özellikle 19. Yüzyılın ikinci yarısından itibaren Ampir üslup ile birlikte yeniden görülmektedir.

3. Eski Ege ve Yunan Uygarlıklarında Oturma Mobilyası Tasarımı

Ege Denizi çevresinde antik dönemde hüküm sürmüş bulunan Minos, Miken ve eski Yunan gibi çeşitli uygarlıkların oturma mobilyası tasarımının gelişmesinde, özellikle de sandalyenin gelişiminde etkili oldukları görülmektedir. Ancak, Eski Mısır'da olduğu gibi günümüze değin o dönemdeki mobilya tiplerini gösteren örnekler kalmadığı için bu uygarlıklara ait mobilyalar hakkında gerekli bilgileri sanat yapıtları ve çeşitli destanlardan edinmekteyiz (Görsel 13,14).



Görsel 13. Eski Ege Uygarlığında Tabure. M.Ö.2000.



Görsel 14. Eski Ege Uygarlığında İskemle. Lir Çalan İnsan Heykeli M.Ö.2000.

Minos Uygarlığına ait mobilya kullanımına ilişkin bilgileri de Knossos Sarayı kazılarında çıkan buluntulardan öğrenmekteyiz. Bu medeniyet gelişmiş kent yapısı ve şehir yaşamı, güzel evleri, bir sanat ve mimari şaheseri olarak kabul edilen sarayı ile Avrupa'nın ilk gelişmiş uygarlığı olarak kabul edilmektedir. Ne yazık ki günümüze bu uygarlıktan çok az bulgu ayakta kalabilmiştir. Knossos Sarayı'nın kalıntıları içinde taştan yapılmış bir taht yer almakta ve o dönem oturma mobilyası tasarımı hakkında bize bilgi vermektedir (Kleiner, 2019:87), (Görsel 15).

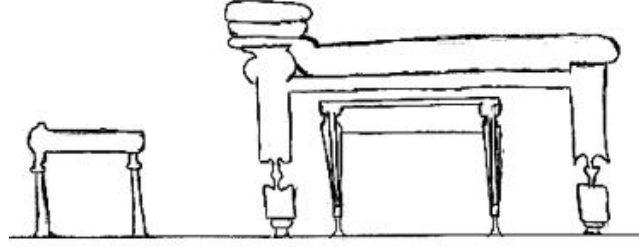


Görsel 15. Knossos Sarayı Taht Odasında Taht ve Oturma Bankları.

Miken Uygarlığında ise mobilyalar ve özellikle de arkalıklı iskemleler, yüksek iskemleler, ayak dayama tabureleri, banklar, tabureler, masalar hakkındaki bilgiler nesilden nesile aktarılmış bulunan destanlardan öğrenilmektedir. İnsanların bu mobilyaları kolaylıkla taşıyabildikleri de bilinmektedir.

Erken Yunan kültürü incelendiğinde heykel ve resim sanatı alanında ileri düzeyde bir gelişme görülmekle birlikte oturma mobilyalarında da çeşitlenme göze çarpmaktadır. Yunan oturma mobilyalarının gelişiminde Yunan insanının rahatlığına düşkünlüğü, boş zamanlarını eğlence ve dinlenme ile geçirme alışkanlığı etkili olmuş, insanlar daha fazla rahat edecekleri mobilyalara ihtiyaç duymaya başlamıştır. Oturma eyleminde vücudun özellikle bel çukurunun desteklenmesi konusunda çözüm üreten estetik tasarımlar Yunan Uygarlığındaki oturma mobilyalarında görülmektedir.

Ziyafetlerde kullanılan hem yatma hem de yemek yeme işlevlerinin gerçekleştirildiği 'kline' adı verilen sedirler önemli oturma mobilyalarındandır (Kamperidou ve Vasileiou, 2013:59). Özellikle bu sedirlerin kullanımı erkekler arasında oldukça yaygındı (Görsel 16).



Görsel 16. Kline ve Masa Kullanımı.



Görsel 17. Klismos İskemle.

Bu dönemdeki marangozlar çok büyük bir titizlik ve ustalık ile oturma mobilyalarını biçimlendirmişlerdir. Bu oturma mobilyaları içinde iskemleler önemli bir yer tutmakta ve gerçek anlamda ergonomik olarak biçimlendirildikleri dikkati çekmektedir. Eski Yunan Uygarlığında iskemleler iki farklı şekilde karşımıza çıkmaktadır: “Klismos” ve “thronos”. Yunan mobilyasının en önemli tasarımı M.Ö. 5.yüzyılda ortaya çıkan “klismos” adı verilen iskemledir (Adrianou, 2012:113). Klismos oldukça ince kesitli bir mobilyadır. Antik dönemin teknolojik olanaklarına kıyasla ağacın bu denli ince kesitli ve kavisli formda yapılabilmesi çok büyük bir gelişmedir. Genellikle diğer Yunan mobilyalarında olduğu gibi ahşaptan yapılan klismosun süsten arınmış yalın formu göze çarpmaktadır. Bu mobilyanın ayakları öne ve arkaya doğru kavislidir. Klismosun ayaklarının aşırı kavisli oluşu Yunanlıların ahşabı buharda bükme yöntemini bildiklerini ve uyguladıklarını göstermektedir. Ayakların bağlantı yerlerine rozet takılmıştır. Arkalık omuz hizasındadır (Demirarslan, 2011:208), (Görsel 17). Klismos iskemlenin temeli Mısır iskemleleri ile Yunan tahtlarına dayanmaktadır. İnce kesitli ve hafif olduğu için kolaylıkla taşınabilmektedir. Aynı iskemleyi daha sonra Romalılar da kullanarak daha kaba hatlı olarak

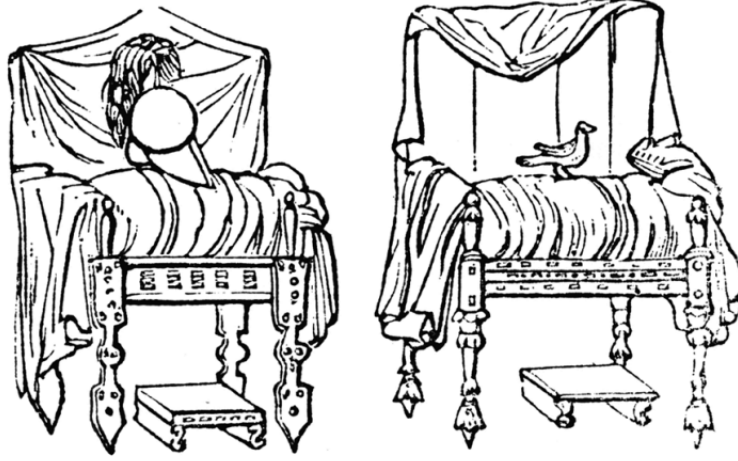
yapmışlardır. Yunanlılarda klismos iskemle daha çok kadınlar tarafından kullanılmaktaydı. Estetik ve işlevin olağanüstü bir tasarım anlayışı ve özenli bir işçilikle bulunduğu bu iskemle esasen yaşamının büyük bölümünü evinde geçiren kadının bir simgesi haline dönüşmüştür. Helenistik dönemden itibaren klismos iskemlenin formunda değişiklik göze çarpmaktadır (Demirarslan, 2011:209). Hafif ve ince kesitli olan iskemle daha ağır ve rijit bir hale bürünmüştür. Bu tip iskemlelerin ince ve zarif hatlı formu çağlar boyunca tasarımcıları aynı formu kullanmaya yönlendirmiş ve günümüzde de klismos biçiminde iskemleler üretilmesine neden olmuştur. Özellikle 18.,19. ve 20. yüzyılda bu iskemle formunun devam ettiği ve benzer şekilde iskemlelerin üretildiği görülmektedir.

'Thronos' iskemle ise büyük, süslemeli, kare şeklinde, zarif ve kıvrımlı ayakları olan, yüksek oymalı arkalığa sahip bir koltuktur (Gagarin, 2010:252), (Görsel 18). Daha çok ev sahibi ya da onur konuğu tarafından kullanılmakta olup; kütleli ve etkileyicidir. Resimli betimlemelerden anlaşıldığına göre; yastıklar sayesinde görüldüğünden daha rahattır. Sandalyeler ve tabureler ise genellikle "Theyns" olarak isimlendirilen küçük ayak tabureleri ile birlikte kullanılmıştır. Ayak tabureleri, sade ve süslü olmayan oymalarla bezenmiş ayakları ile alçak mobilyalardır. Ayak koyma tabureleri kullanılmadığında çoğunlukla masa altına konulmaktaydı. Aslan pençesi şeklindeki ayaklar tabure ve iskemlelerde sıkça kullanılmıştır. Thronosla benzer tasarıma sahip ancak arkalıği olmayan geniş kare tabureler de bulunmuştur. Sade, sağlam katlanmayan ve "Bathron" olarak isimlendirilen tabureler de Yunan Uygarlığında oldukça sık kullanılmıştır (Demirarslan, 2011:212; Kamperidou ve Vasileiou, 2013:58).

Boyla (2012:38) eserinde Ege ve Yunan Uygarlıklarında bir oturma mobilyası olarak tabureyi şöyle ifade etmektedir:

Yunan seramiklerindeki resimler hafif taburelerin hem evlerde hem de iş yerlerinde yaygın olarak kullanıldığını anlatır. Bunlar çoğu kez tornada çekilmiş dört ayak ve oturmak için ayaklar arasındaki kirişlere gerilmiş bir bezden ibaretti. Bu tip taburelerde ayakların aşağı kısmında gergi yoktu. Yukarıdaki gergiler Mısır taburelerinde olduğu gibi kafesli değil tek parçaydı. Her ayağın yan tarafında gergi bağlantısındaki zivananın ya da kavelanın ucu görülürdü. İnce yapılı bu ayakların uçları aşağı doğru incelirdi; bazen hayvan pençesi biçiminde biterdi. Torna ile yapılmış tabure ayakları arasında birçok boğumu olan kalın ve gösterişlileri de vardı. Vazo resimlerinde tabure üstlerinde görülen şilteler bize oturma yüzeyinin ahşaptan yapıldığını anlatmaktadır. İçine kuş tüyü doldurulmuş desenli ve renkli şilteler aynı zamanda bir saygınlık unsuruydu. Yunanlıların

mobilya imalinde kendilerinden önceki kültürlerden daha usta oldukları bu az parçadan meydana gelmiş hafif taburelerden anlaşılabilir.



Görsel 18. Thronos İskemle.

Tabure ayaklarında M.Ö. 7.yüzyıldan itibaren torna kullanıldığı ve oturmak için çeşitli ebatlarda tahtlar yapıldığı da bilinmektedir. Bunlardan bazıları tanrıların, kral, yönetici ve soyluların oturması için yapılmıştır. Tahtların arkaları oyma, hayvan desenli ağaç süslemeleri ile yapılmıştır. İster tabure, ister sedir, ister iskemle olsun tüm oturma mobilyalarında insan unsurunun düşünüldüğü açıkça ortadadır. Sırtı destekleyen ve omuzu saran kavisli arkalık, öne ve arkaya kavisli ayaklar, eğimli oturma yüzeyi ile Yunan Uygarlığındaki oturma mobilyalarının Avrupa kültüründeki ilk ergonomik mobilyalar oldukları kabul edilmektedir (Demirarslan, 2011:213).

Klasik dönem Yunan oturma mobilyaları içinde iki farklı tabure görülmektedir. Bunlardan ilki dikey ayaklı dikdörtgen biçiminde oturma yüzeyi bulunan ve oturma yüzeyi yastık ile desteklenen "diphros" olarak isimlendirilen taburedir. Diğer tabure çeşidi ise "diphros okladias" olarak isimlendirilen çapraz ayaklı özenle tasarlanmış, oymalı, katlanabilen taburedir. Taburenin kavisli, çapraz katlanan bacakları sayısız vazo resminde görüldüğü gibi hayvan bacağı biçimindedir. Bu tür katlanır taburelerin oturma fontları da deriden yapılmaktaydı. Çapraz ayaklı bu katlanabilen taburelerin formu Mısır mobilyasından etkilenmiştir (Karl ve Koner, 1896:135),

(Görsel 19). Antik dönem Yunan oturma mobilyaları arasında banklar da yaygın şekilde görülmektedir. Oturma banklarının nadiren de olsa dik arkalıkları bulunmaktaydı.



Görsel 19. Diphros Okladias Taburenin Kullanımını Gösteren Rölyef M.Ö. 2000.

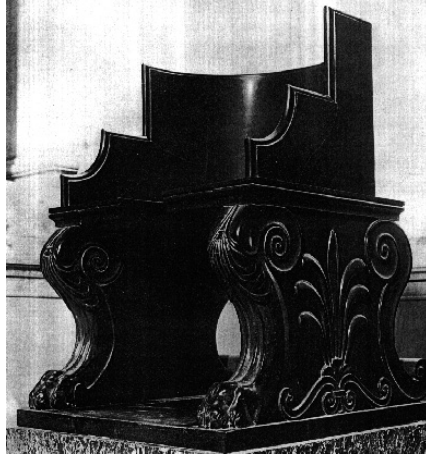
Yunan Uygarlığının klasik döneminde de erken dönem kültüründe yer alan oturma mobilyası çeşitlerinin ve tasarımlarının değişmeden kullanıldığı görülmektedir. Hatta klasik dönemdeki mobilya ve mimarlık alanındaki tasarım ölçütleri Roma ve Bizans dönemlerinde de etkili olmuş ve günümüze dek gelebilmiştir. İskeleler, tabureler, sedirler ve masalar mobilya tasarımcıları için Batı kültürünün işlevsel kullanım kalıpları olarak tanımlanmış ve içinde buldukları dönemin koşullarına uyarlanarak yeniden üretilmişlerdir.

4.Roma Uygarlığında Oturma Mobilyası Tasarımı

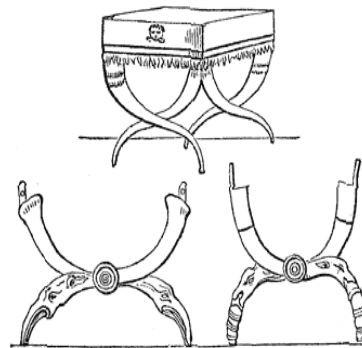
Roma Uygarlığında mobilya sanatı Yunan mobilya sanatının bir uzantısı olarak kabul görmektedir. Romalılar, Yunan ve Ege uygarlıklarının geliştirmiş olduğu oturma mobilyalarını çok fazla değiştirmeden, süsleme tekniklerini geliştirerek kullanmışlardır. Açılıp kapanabilen tabureler, geniş divanlar, geniş ve uzun, kolların dayanabildiği koltuklar diğer mobilyalar içinde öne çıkmaktadır. Karyolanın ayakucu ile baş yastığı kaldırılmış ve karyolalar uyuma dışında oturma ve yemek yeme amaçlı kullanılmıştır (Kurtoğlu, 1986:71). Romalılarda oturma mobilyası her zaman gücün bir sembolü olarak kabul edilmiştir. İmparatorluğun çöküş dönemlerinde oturma mobilyalarının çeşit olarak azaldığı ve işçilik olarak da kötüleştiği görülmektedir. Yunan ve Ege uygarlıklarının mobilya sanatını örnek almakla birlikte Romalılar, kaba hatlı fakat sağlam oturma mobilyaları yapmışlardır. Oturma mobilyalarında çoğunlukla metal malzeme

kullanmışlardır. Tunçtan yapılmış tabureler, yine tunçtan yapılmış çapraz ayaklı açılır kapanır sandalyeler ve tahtlar, oturma bankları ve divanlar, açık hava kullanımı için mermerden yapılmış mobilyalar önemli oturma mobilyaları arasında yer almaktadır (Görsel 20).

Roma Uygarlığının önemli oturma mobilyalarından biri "Cathedra" olup; bu iskemle "klismos" iskemlenin değiştirilmiş şeklidir (Demirarslan, 2011:303), (Görsel 21). Diğer önemli oturma mobilyası ise "Curule" isimli iskemledir ve bu iskemle çapraz ayaklı, oturma yeri minderli, arkalıgı kavisli bir oturma elemanı olup Rönesans döneminde de yaygın şekilde kullanılmıştır. Bu iskemlenin tabure şeklinde olanları da mevcuttur (Namichev ve Shopova, 2018:24), (Görsel 21).



Görsel 200. Roma Dönemi Bronz Taht.



Görsel 211. Cathedra İskemle (URL-6) ve Curule İskemle.



Görsel 22. Eski Roma'da Kline (Metropolitan Müzesi Kitapçığı) ve biklinium kullanımı.

Ege ve Yunan mobilya sanatında Helenistik dönemdeki zariflik ve formların elde edilmişindeki titizliğin Roma'da üretim teknikleri açısından daha da geliştirildiği gözlenmektedir (Blanck, 1999:81). Askeri seferlerin çok sık yapılmasından dolayı da portatif ve açılır- kapanır mobilyaların fazlalığı dikkati çekmektedir. İç mekân oturma mobilyasının yanı sıra yukarıda da bahsedildiği üzere bahçe mobilyaları da yapılmıştır. Mobilyada tunç dışında ağaç, taş süslemeler ile gümüş ve fildişi kakmalı ayaklar sıkça görülmektedir. Mobilyada torna işçiliği kullanılmış olup Roma mobilyasının torna işçiliğinde usta olan Mısır mobilyasından başlıca farkı, yivlerde daralmanın kırılma limitine kadar yaklaşmasıdır. Mobilya ayakları torna ile oldukça inceltiştir (Görsel-22). Torna kullanımı sayesinde hatların incilmesiyle mobilya hantallıktan kurtulmuş ve zarif bir şekle bürünmüştür. Dinlenme ve oturma mobilyası olarak Yunan Uygarlığında olduğu gibi "kline" olarak isimlendirilen sedirlerin yapıldığı görülmektedir. Klinelerin yapımında tunç, fildişi ve iyi kalite mermer kullanılmıştır. Pompei ve Herculaneum'da çok değerli klineler günümüze dek gelebilmiştir (Blanck, 1999:82). İki kişilik yemek kanepeleri de "Biklinium" adını almıştır (Kurtoğlu, 1986:74). Bu kanepeler kalabalık ziyafetlerde bir tarafı servis için açık bulunmak üzere masanın üç yanına konulmaktaydı. Yüksek olarak yapılan bikliniumlara tabure yardımıyla çıkılmaktaydı (Görsel 22).

Romalıların en fazla kullanmakta olduğu bir diğer oturma elemanı, oturma yeri deri olan katlanır taburelerdi. Özellikle bacaklarda çift U şeklindeki form kullanılmaktaydı. Kaba hatlara sahip olan sandalyelerde ise bazen yuvarlatılmış bir arkalığa ve bacaklarda da çift U formuna yer verilmekteydi (Görsel 21). Kol koyma yerine sahip ya da kolçaksız yüksek arkalıklı sandalyeler ve arkalığı oturma yerine kavisli geçişle bağlanan örnekler ise yaygın şekilde alçak bir ayak taburesi

ile betimlenmiştir. Bazen sandalyenin kendisi bir kaide ya da çok kısa bacaklar üzerinde yer almaktaydı (Deighton, 2000). Oturma mobilyalarında kaplama ve kayışlarda deri kullanıldığı da görülmektedir. Tahtların üzerine de deri örtülmekteydi.

Romalıların kazandırmış olduğu bir diğer yenilik de yukarıda değinildiği üzere bahçe mobilyalarıdır. Bahçe mobilyası olarak kanepeler ve koltuklar kullanılmıştır. Mermerden amfiteatr koltukları da detaylı olarak üretilen mobilya çeşitleri arasında yer almaktadır. Oturma mobilyasının evlerde tuvalet amaçlı kullanıldığı da bilinmektedir. Eski Mısır Uygarlığında olduğu gibi evlerde ortasında delik olan bir sandalye (sella pertusa) ya da bir oturma (matella, lasanum) kullanıldığı da olurdu (Blanck, 1999:80).

Roma mobilyasının bu denli gelişmesinde hiç kuşkusuz marangozların önemli bir payı bulunmaktadır. Marangozların yüksek kaliteli araçlara sahip oldukları bilinmektedir. Romalı marangozların kullandığı rendeler, kesimler, keser ve testereler ve ölçme aletlerinin hepsi günümüze dek gelmiştir. Buluntular arasında veya betimlemelerde hiç torna tezgâhı ile karşılaşılma olmamış olsa da özellikle mobilya bacaklarının yapımında torna kullanıldığı aşikârdır (Görsel 22). Yumuşak kayın ağacını sandalye, masa ve kaplama yapımında kullanan Romalılar, pek çok ağaç türünü kullanım ve işleme kolaylığı nedeni ile tercih etmişlerdir (Deighton, 2000). Roma dönemine ait oturma mobilyaları Rönesans döneminde ve 19. yüzyılda Neoklasik dönemde yeniden ele alınmış, yorumlanmış ve tasarımda etkili olmuştur.

5. Antik Dönem Oturma Mobilyalarının Tarihsel Süreçteki Yansımaları

Antik dönem oturma mobilyalarının tarihsel süreçte günümüze değin yansımaları bu bölümde Eski Mısır oturma mobilyasının tarihsel süreçteki yansımaları ve Eski Ege, Yunan ve Roma oturma mobilyasının tarihsel süreçteki yansımaları olarak iki alt başlıkta ele alınmıştır. Antik dönem Roma oturma mobilyaları Yunan oturma mobilyalarından etkilenecek aynı biçim ve teknikler ile yapıldığı ve sadece süslemeler bakımından farklılık gösterdiği için bu mobilyaların tarihsel süreçteki yansımaları birlikte incelenmiştir.

5.1. Eski Mısır Oturma Mobilyasının Tarihsel Süreçteki Yansımaları

Öncelikle Yunan ve Roma oturma mobilyalarını yapım yöntemi ve insana uyum açısından etkileyen, ahşap birleştirme ve biçimlendirme yöntemleri gibi çeşitli yapım teknikleri

ve ergonomi açısından mükemmelliğe ulaşan Eski Mısır Uygarlığına ait mobilyaların özellikle 19. Yüzyıldaki Batı dünyasına ait tasarımları etkilediği görülmektedir. Napolyon devrinde Fransa'da başlayan ve Avrupa'ya yayılan Ampir üslubu, arkeolojik kazılarla Antik Dönem uygarlıklarının keşfi neticesinde Yunan ve Roma mimarileri başta olmak üzere Antik Dönem mimarisinin özellikleri mobilya tasarımını süslemeler yönünden etkilemiş olmakla birlikte özellikle eski Mısır'a ilişkin ve eski Mısır'ı çağrıştıran süs öğelerinin mobilya tasarımında kullanıldığı görülmektedir.

Antik dönem mobilyasının biçim ve süsleme açısından etkilediği Ampir üslup sandalye ve koltuklarda ön ayaklar daire veya kare kesitli olarak genellikle düzdür. Ayak yüzeyleri dışa doğru hafif eğmeçlidir. Tabanda pabuçlar top veya aslanpençesi biçiminde şekillendirilmiştir. Arkalıklar sırtta uygun eğimdedir ve üst kayıt Yunan sanatı özelliğini taşımaktadır. Kolçak destekleri çoğunlukla Mısır sfenksi, kuğu kuşu veya kartal kanadı şeklindedir. Bu stilin en belirgin özelliklerinden birisi de çoğunlukla kolçakların silindirik olması ve önyakla çok uyumlu bir şekilde birleşmesidir (Kurtoğlu 1986:85). Dolayısıyla eski Mısır mobilyası 19. Yüzyılın ikinci yarısında Rejans (1811- 1820) ve Ampir üslubu (1804-1840) ile yeniden hayat bulmuştur. Yapım teknikleri ve detay özellikleri açısından Biedermeier mobilya tasarımlarında mobilyanın endüstrileşmesi için örnek alınmışlardır. 19. yüzyılın başlarında Almanya'da doğmuş, Mısır, Yunan ve Roma sanatından etkilenmiş olan Biedermeier stili, Ampir stiline bir uzantısı olarak da kabul edilebilir. Biedermeier mobilyada ilk defa tamamlayıcı mobilyaya ve tam oturma odası takımına rastlanmaktadır. Sandalyeler Mısır ve Yunan sanatı etkisinde olup rahatlık, uyum ve denge gibi nitelikleri nedeni ile günümüzde de uygulanan tiplerdendir (Kurtoğlu 1986: 87).

20. Yüzyılın ikinci yarısında ise Mısır mobilyası öncelikle modern, sonrasında ise postmodern mobilya tasarımlarında yeniden canlanmıştır (Görsel 23). 1950'li yıllarda İskandinav mobilyalarının tasarımında ergonomi, yapım ve estetik özellikleri ile etkili olmuştur (Görsel 24). Ancak, eski Mısır oturma mobilyalarının yapımında kullanılan üretim teknikleri ve özellikle de buharda ağacın bükülerek biçimlendirilmesi tekniği 19. Yüzyılda Michael Thonet tarafından geliştirilmiş ve Thonet iskemleleri ile eğrisel, kıvrımsal çizgilere sahip seri üretime uygun mobilyaların üretimi mümkün olmuştur. Mısırlıların bulduğu ve Thonet'in geliştirdiği bu teknik ile günümüzde halen iskemle üretimi ve diğer mobilya üretimleri yapılabilmektedir. 20.

Yüzyılın en iyi oturma elemanı tasarımı olarak kabul edilen Mimar Mies van der Rohe tarafından tasarlanmış "Barcelona Sandalyesi" (1929)'nin ilham kaynağının Mısır firavunlarının kullandığı katlanır sandalyeler olduğu kaynaklarda belirtilmektedir (Russel, 2012:52) (Görsel 25, 26). Mobilyada kullanılan ahşap kafes- kiriş sistemini örnek alan tasarımcılar bu sistemi günümüzde farklı mobilyaların tasarımlarında da kullanmaktadır (Görsel 27).



Görsel 23. 19. Yüzyıl Ampir Dönem Mobilyasında Mısır Oturma Mobilyasının Etkisi ve Sağda Thonet İskemle.



Görsel 24. Eski Mısır Oturma Mobilyalarından İlham Alınarak Tasarlanan İskandinav Mobilyaları.



Görsel 25. Eski Mısır Mobilyasından İlham Alınarak Tasarlanmış Günümüz Mobilyaları, Tasarım: Jonathan Adler.



Görsel 26. Eski Mısır Firavun Tahtları Rohe'nin 'Barcelona İskemlesi'ne esin kaynağı olmuştur.



Görsel 27. Eski Mısır'da Tabure Yapımında Kullanılan Ahşap Kafes-Kiriş Sisteminin Günümüzde Sehpa Yapımında Kullanımı.

5.2. Eski Ege - Yunan ve Roma Oturma Mobilyalarının Tarihsel Süreçteki Yansımaları

Mısır mobilyasının tarihsel süreçteki yansımaları böyle iken; Yunan ve Roma mobilyasının sırasıyla Ortaçağ, Bizans ve Rönesans mobilyasını etkilediğini görmekteyiz. Ortaçağda Yunan ve Roma mobilyası oldukça kaba hatlı ve ergonomi göz ardı edilerek yapılmıştır. Bizans'ta ise bu dönemlerdeki yapım ve süsleme tekniklerinden faydalanılarak mekanik düzenli tahtlar ve oturma elemanları yapılmıştır (Demirarslan, 2019:23). Rönesans'ta Roma Uygarlığının "Curule" iskemlesinin çeşitleri katlanır iskemle olarak sıklıkla kullanılmıştır. "Curule" iskemlesinin yansımaları öncelikle Neoklasik üslupta ve 1930'lu yıllarda Art Deco tarzında metal malzeme kullanılarak görülmektedir. 1980'li yıllarda Postmodernizmin tarihselciliği temel alması ile "Curule" iskemlesi yeniden gündeme gelmiştir (Görsel 28, 29).



Görsel 28. Art Deco Tarzda Metalden Bir "Curule" İskemle.



Görsel 29. Roma Dönemine Ait "Curule" İskemlenin Post Modern Yorumlanması.

18. ve 19. yüzyıllarda öncelikle mimari olarak başlayan “Yunan Sanatının Canlanması - Greek Revival” hareketinde özellikle Kuzey Avrupa ile Amerika’nın etkilendiğini görmekteyiz. Bu tarz Neoklasik tarzın gelişiminde bir basamak olarak kabul edilir. 18. Yüzyılın ikinci yarısında Antik Yunan eserlerinin bulunuşu ile arkeolojik kazıların yapılmasıyla ortaya çıkan mobilyaya ilişkin bulgular dönemin tasarımcıları tarafından yorumlanarak kullanılmıştır. Yunan ve Roma mobilyası benzeri mobilyalar önce Rejans üslubu ve sonrasında Neoklasik (1780-1820) iç mekânlardaki yerini almıştır. Ampir üslubu ile kline mobilyasının “meridyen” olarak isimlendirilen uzanma koltuğuna dönüştüğü görülmektedir (Görsel 30).

Yunan mobilya sanatı 1930’lu ve 40’lı yıllarda “Klismos” iskemlenin aynen yapılmaya başlanması ile 20. yüzyılda mobilya tasarımı konusunda etkili olmuştur (Robsjohn-Gibbings ve Pullin, 1963:68). Ünlü mobilya tasarımcısı Gibbings British Museum’da gördüğü bir vazonun üzerindeki mobilya betimlemesinden etkilenerek “Klismos”u yeniden üretmeye başlamıştır (Robsjohn-Gibbings ve Pullin, 1963:69). 1970’li yıllara gelindiğinde ise modernizme karşı bir üslup olarak ortaya konulan post modern tasarımlarda antik dönem Yunan mobilyasına benzer tasarımlar yapılmıştır. Klismos’un çağdaş sürümleri yemek mobilyalarının tercih edilen parçalarını oluşturmuştur (Görsel-31).



Görsel 29. Roma ve Yunan Kline Mobilyasının 19. Yüzyılda Dönüşümü (URL-12).



Görsel 30. Mobilya tasarımcısı Gibbings Tarafından 1936’da Yeniden Üretilen Klismos İskemle ve Klismos iskemlenin Günümüzdeki Uyarlamaları.

6. Sonuç

Sonuç olarak; insanoğlunun yerleşik düzene geçerek gelişmesinde önemli rol oynayan oturma mobilyası tarih boyunca uygarlıkların gerek toplumsal, sosyal, gerekse de sanatsal ve teknolojik yönlerden aynası olmuştur. Antik dönem oturma mobilyalarının tarihsel süreçteki özellikleri ve bu özelliklerin günümüze yansımaları şöyle özetlenebilir:

- İnsanoğlunun yaşam alışkanlıklarından ortaya çıkan oturma mobilyasının gelişimi başta konut olmak üzere çeşitli mekânların gelişimini de etkilemiştir (Ching, 2007:23; Demirarslan, 2018:72).
- Bu mobilyaların gelişiminde kullanılan aletler, malzemeler ve üretim yöntemleri, tasarım bilgileri ile politik güçler, din, sanat, hiyerarşi, estetik, cinsiyet gibi unsurlar da oturma mobilyası tasarımını etkilediği gibi bu mobilyalar toplumların uygarlık düzeyinin de aynası olmuştur (Onur, 2000:12).
- Antik dönem oturma mobilyalarında tabureler, tahtlar ve iskemle olmak üzere üç farklı oturma mobilyasının tasarımı dikkati çekmektedir. Tahtlar ve iskemleler soylular tarafından kullanılırken; tabureler toplumun her kesimi tarafından kullanılan oturma mobilyası olmuştur (Boyla, 2012).
- Oturma mobilyası tasarımına katkıda bulunan diğer eşyalar da sedirler, ayak koyma taburesi, sehpa ve masa mobilyası olarak karşımıza çıkmaktadır.
- İnsan vücudu dikkate alınarak tasarlanan ilk mobilyalar olması açısından antik dönem mobilyaları büyük önem taşımaktadır. İster tabure, ister sedir, ister iskemle

olsun tüm oturma mobilyalarında insan unsurunun düşünüldüğü açıkça ortadadır (Demirarslan, 2011:152).

- Oturma mobilyalarının biçimlenmesinde toplumların oturma biçimleri de etkili olmuştur (Demirarslan, 2018:72).
- Oturma mobilyası her zaman gücün bir sembolü olarak kabul edilmiştir (Küçükerman, 1978:30).
- Oturma mobilyaları oturma dışındaki işlevler için de geliştirilerek kullanılmıştır: Doğum sandalyesi, tuvalet taburesi vb. (Boyla, 2012; Demirarslan, 2011:153).
- Bu uygarlıklardaki oturma mobilyasının gelişimi Batı dünyasında ergonomik oturma mobilyasının gelişimi için bir temel teşkil etmiştir. Özellikle Yunan oturma mobilyaları Avrupa mobilyasının temeli olarak kabul edilmektedir (Boyla, 2012).
- Antik dönemin teknolojik koşullarıyla üretilen bu mobilya tasarımları 18.yüzyıla değin çok az değişerek güncelliğini korumuştur. Bugün bile halen bu mobilyaların benzer örneklerinin yapılmakta olduğu dikkati çekmektedir. Oturma yüzeyi ile sırtlıkta eğim ve kavislerin yapılması, ayakların öne ve arkaya doğru kavislendirilerek gerek strüktürel açıdan gerekse de insan vücuduyla uyum açısından doğru formun yakalanması, marangoz alet ve tekniklerinin geliştirilmesi, insan ölçülerine uyan oturma mobilyaları yapılması, oturma eylemi ölçülerinin standartlaştırılması, mobilyada döşeme unsurunun minder, deri, hasır ve angareb germe şeklinde kullanımı antik dönem oturma mobilyası tasarımının tasarım tarihine kazandırmış olduğu ve günümüz tasarımlarına yön veren önemli noktalardır. Örneğin; “klismos” iskemle ergonomik açıdan olduğu kadar ahşabın buharda bükülerek şekillendirildiği “thonet” iskemlenin oluşumu için de malzeme ve yapım teknolojisi açısından önemli bir başlangıç teşkil ederken, antik dönemde bulunan ahşap birleşim teknikleri ile katmanlı ahşap üretimi gibi hususlar günümüzde geliştirilerek uygulanmaktadır (Robsjohn- Gibbings ve Pullin, 1963:69).
- Portatif, katlanır, kolay taşınabilen oturma mobilyalarının tasarımı ve üretim şekli neredeyse bugün de geçerliğini korumaktadır (Boyla, 2012).

- İskemleler, tabureler, sedirler ve masalar mobilya tasarımcıları için Batı kültürünün işlevsel kullanım kalıpları olarak tanımlanmış ve içinde buldukları dönemin koşullarına uyarlanarak yeniden üretilmişlerdir (Robsjohn- Gibbings ve Pullin, 1963:69).
- Antik dönem oturma mobilyası ergonomik ve teknolojik açılardan 19.yüzyıldaki endüstrileşme hareketlerine paralel olarak gelişen mobilya tasarımı konusunda ivme kazandırıcı bir unsur olarak tasarım tarihi sayfalarında yerini almıştır. Oturma mobilyası tasarımı özellikle Napolyon döneminde Fransa'da başlayan ve Avrupa'ya yayılan Neoklasik üslup başta olmak üzere çeşitli üsluplar ve arkeolojik kazılarla Antik dönem uygarlıkların keşfi neticesinde Antik dönem mobilyasından etkilenmiş; özellikle Mısır, Yunan ve Roma mobilyasını çağrıştıran mobilyalar kullanılmıştır. Mısır, Yunan ve Roma mobilyalarına ilişkin biçim ve süs özellikleri 20. yüzyılın ilk yarısında Art Deco, ikinci yarısından itibaren de modern ve postmodern tasarımlarda yeniden canlanmıştır. Antik dönemde geliştirilen marangozluk aletleri ve mobilya yapım teknikleri de tarihsel süreçte teknolojinin yardımıyla geliştirilerek kullanılmaya devam etmektedir (Demirarslan, 2011).

Yapım yöntemi, malzeme kullanımı, insana uyum açısından ergonomik arayışlar, postür-biçim ilişkisi, biçim ve süsleme, oturma mobilyası dışındaki mobilya çeşitlerine temel teşkil etmek gibi hususlar ile antik dönem oturma mobilyalarının tarih boyunca çeşitli dönemlerde olduğu gibi günümüzde de örnek alınmaya devam etmesi açıkça göstermektedir ki; mobilya tasarımında ergonomi, işlev, yapım yöntemi, sosyo- kültürel unsurlar arasındaki ilişkiler doğru bir şekilde ele alındığında bu tasarımlar varlıklarını sürdürmektedir. Mobilya Mısır, Ege-Yunan ve Roma çizgisinde gelişerek, tasarım açısından yüksek bir seviyeye ulaşmıştır ve gelişmeye devam etmektedir.

Kaynakça

- Adler, J. (2012). *100 Ways to Happy Chic Your Life*, Sterling Signature.
- Andrianou D. (2009). *The Furniture and Furnishings of Ancient Greek Houses and Tombs*, New York: Cambridge UP.
- Blanck, H. (1999). *Eski Yunan ve Roma'da Yaşam*, İstanbul: Arion Yayınevi.
- Boyla, O. (2012). *Mobilya Tarihi*. İstanbul: Eronus Books.
- Ching, F. D. K. (2007). *Architecture: Form, Space, Order*, USA, John Wiley&Sons.
- Deighton, H. (2000). *Eski Atina Yaşantısında Bir Gün*, İstanbul: Homer Kitabevi.
- Demirarslan, D. (2011). *Tasarım Tarihi Tarih Öncesi Dönem ve Antik Çağ Uygarlıklarında Mekân ve Mobilya Tasarımı*, Kocaeli: Kocaeli Üniversitesi Yayınları, Yayın No: 410.
- Demirarslan, D. (2018). "Türk Yaşam Kültüründe Oturma Mobilyasının Değişimi ve Gelişimi", *TİDSAD Dergisi*, Yıl 5, Sayı 16, Mart 2018, s.71-85.
- Demirarslan, D. (2019). "Bizans Uygarlığı'nda Günlük Yaşam, Mekân Ve Mobilya", *Uluslararası Sosyal ve Beşeri Bilimler Araştırma Dergisi*, 6 (32), s.22-41.
- Dinçel, K. I. (1979). *Mobilya Sanat Tarihi*, İstanbul: MEB Basımevi.
- Gagarin, M. (2010). *The Oxford Encyclopedia Ancient Greece and Rome*, Oxford: Oxford University Press.
- Geidion S. (1948). *Mechanization Takes Command: A Contribution To An Anonymous History*. New York: W. W. Norton and Company.
- Gibbings, T. H., Pullin, C. (1963). *Furniture of Classical Greece*, Knopf Press.
- Godwin Mobilya Kataloğu, (2018). Londra: H. Blairman & Sons Ltd.
- Gombrich, E. H. (2002). *Sanatın Öyküsü*, İstanbul: Remzi Kitabevi.
- Gurr, K., Straker, L., Moore, P. (1998). *A History of Seating in the Western World*, Perth: Curtin University of Technology, Western Australia.
- Hartt, F. (1989). Art. New York: Prentice-Hall Inc., Harry N. Abrams Inc. *Kahire Müzesi Kitapçığı*, 2000, Kahire.

Kamperidou, V., Vasileiou, V. (2013). "Ancient Greek Furniture: Source of Inspiration for the Designers and Manufacturers of Modern Times", *Proceedings of the XXVIth International Conference Research for Furniture Industry*, pp.56-62.

Karl, G. H., Koner, W. (1896). *The Life of the Greeks and Roman Described From Antique Monuments*, New York: D. Appleton and Company.

Killen, G. (2017). *Ancient Egyptian Furniture*, Volume I : 4000 - 1300 BC. Oxford: Owbow Books.

Kleiner, F. (2016). *Gardner's Art Through Ages*. Boston: Cengage Learning.

Kurtoğlu, A. (1986). "Mobilya Stillerinin Tarihi Gelişimi", *İ.Ü.Orman Fakültesi Dergisi*, Seri B, Cilt 36, Sayı 3, s.70-91.

Küçükerman, Ö. (1978). *Kişi-Çevre İlişkilerinde Çağdaş Gelişimler ve Oturma Eylemi*. Basılmış Doçentlik Tezi, İstanbul: İstanbul Devlet Güzel Sanatlar Akademisi Yayını No: 54.

Namicev, P., Shopova, E. (2018). Comparative Analysis of Antique Furniture With Regard To The Scandinavian Design. *Journal of Process Management – New Technologies, International Vol. 6, No. 2, s.21-29.*

Oakley, J. H. (2013). *The Greek Vase: Art of the Storyteller*. London: British Museum Press.

Onur, S. (2000). *Mobilya Biçimlenişine Etki Eden Faktörler ve Tasarımcı Kullanıcı Faktörü Üzerine Bir Yöntem Önerisi*, Doktora Tezi. İstanbul: Mimar Sinan Üniversitesi.

Patricio, A. (2019). The Immutability of the Core Construction of a Chair: The Building Techniques from Ancient Egypt to Contemporaneity. Lisbon: CHAM, FCSH, Universidade Nova de Lisboa, s.1-14.

Richter, G. M. (1966). *The Furniture of the Greeks, Etruscans and Romans*. Londra: Pahidon Press.

Russel, R. C.(2012). *Barcelona Chair*. VSD.

Scott, N. (1965). Our Egyptian Furniture. *The Metropolitan Museum of Art Bulletin*, 129-150. Tutankhamun -His Tomb and His Treasures Sergi Kitapçığı, 2020, Engelhorn Müzesi, Meinheim.

İnternet Kaynakları

<https://www.bmimages.com/preview.asp?image=00514979001>, Erişim tarihi: 25.01.2019

<http://www.furniturestyles.net/ancient/egyptian/>, Erişim tarihi: 24.01.2019

<http://www.exmoorantiques.co.uk/History%20of%20Seating.htm>, Erişim tarihi: 24.01.2019

<http://www.touregypt.net/featurestories/furniture.htm>, Erişim tarihi: 01.02.2019

<http://www.archaeologs.com/i/176/thronos>, Erişim tarihi: 11.06.2019

<http://media.getty.edu/museum/images/web/enlarge/00074801.jpg>, Erişim tarihi: 11.06.2019

<http://tigersoccer.info/ancient-roman-furniture/>, Erişim tarihi: 01.02.2019

<http://en.thonet.de/inspirations/magazine/thonet-the-story/in-the-beginning-was-the-bentwood-chair.html>, Erişim tarihi: 01.02.2019.

<http://www.modernity.se/folding-armchair-egyptian-chair-designed-by-poul-hundevad-2/>, Erişim tarihi: 15.06.2019.

<http://collections.vam.ac.uk/item/O22780/roman-chair-armchair-heal-ambrose-sir/>, Erişim tarihi: 15.06.2019.

<http://tigersoccer.info/ancient-roman-furniture/>, Erişim tarihi: 01.02.2019.

<https://www.thegreatcoursesplus.com/museum-masterpieces-the-louvre/jacques-louis-david-and-his-school>, Erişim tarihi: 01.02.2019.

Görsel Kaynaklar

Görsel 23. Eski Yunan Uygarlığına Ait Bir Vazoda Oturma Mobilyası Betimlemesi.

Oakley, J. H. (2013). *The Greek Vase: Art of the Storyteller*, London: British Museum Press, s.33.

Görsel 224. Tutankamon'un Mezarından Çıkan Mobilyalar, Tutankhamun - His Tomb and His Treasures Sergi Kitapçığı, 2020, Engelhorn Müzesi, Meinheim.

Görsel 325. Halkın Kullandığı Ahşap Kafes Kiriş Tabure.

<https://www.bmimages.com/preview.asp?image=00514979001>, Erişim tarihi: 25.01.2019.

Görsel 4. Soylulara Ait Tabure.

<http://www.furniturestyles.net/ancient/egyptian/>, Erişim tarihi: 24.01.2019.

Görsel 5. Eski Mısır'da Tuvalet Taburesi.

Demirarslan, D. (2011). *Tasarım Tarihi Tarih Öncesi Dönem ve Antik Çağ Uygarlıklarında Mekân ve Mobilya Tasarımı*, Kocaeli: Kocaeli Üniversitesi Yayınları, Yayın No: 410, s.165.

Görsel 6. Ekhanaton, Nefertiti ve Çocukları, M.Ö. 1345 Kireçtaşından Sunak Kabartması, Gombrich, E.H. (2002), *Sanatın Öyküsü*, İstanbul: Remzi Kitapevi, s.67.

Görsel 7. Kuyruksokumu Kemiğini Destekleyen Arkalığı Bulunan Tabure.

Scott, N. (1965). Our Egyptian Furniture. The Metropolitan Museum of Art Bulletin. 129-150.

Görsel 8. Çift kavisli oturma yüzeyi bulunan geç dönem Mısır iskemlesi.

<http://www.exmoorantiques.co.uk/History%20of%20Seating.htm>, Erişim tarihi: 24.01.2019.

Görsel 9. Kraliçe Hetepheres'in Koltuğu. 4.Hanedanlık Dönemi ve Bu Koltuğa Ait Teknik

Çizimler. Patricio, A. (2019). The Immutability of the Core Construction of a Chair: The Building Techniques from Ancient Egypt to Contemporaneity. Lisbon: CHAM, FCSH, Universidade Nova de Lisboa, s.1-14; <http://www.touregypt.net/featurestories/furniture.htm>, Erişim tarihi: 01.02.2019.

Görsel 10. Tutankhamon'un Tahtı, Tutankhamon'un Tahtından Detay.

Gombrich,E.H. (2002). Sanatın Öyküsü. İstanbul: Remzi Kitapevi;

<https://comprarmejor.es/en/egyptomania/767-golden-throne-of-pharaoh-tutankhamun>, Erişim tarihi: 11.06.2019.

Görsel 11. Tutankhamon'un Koltuğu, Kahire Müzesi Kitapçığı.

Görsel 12. Eski Mısır'da Marangoz Aletleri ve Ağaç Teknolojisi.

Mobilya Sanat Tarihi, İstanbul: MEB Basımevi; Demirarslan, D. (2011). *Tasarım Tarihi Tarih Öncesi Dönem ve Antik Çağ Uygarlıklarında Mekân ve Mobilya Tasarımı*. Kocaeli: Kocaeli Üniversitesi Yayınları, Yayın No: 410, s.156.

Görsel 13. Eski Ege Uygarlığında Tabure, M.Ö. 2000.

Gurr, K., Straker, L., Moore, P. (1998). *A History of Seating in the Western World*, Perth: Curtin University of Technology, Western Australia, s.9.

Görsel 14. Eski Ege Uygarlığında İskemle. Lir Çalan İnsan Heykeli M.Ö. 2000.

Hartt, F., (1989). Art. New York: Prentice-Hall Inc., Harry N. Abrams Inc.

Görsel 15. Knossos Sarayı Taht Odasında Taht Ve Oturma Bankları.

Kleiner, F. (2016). *Gardner's Art Through Ages*, Boston: Cengage Learning, s.87.

Görsel 16. Kline ve Masa Kullanımı.

Deighton, H., (2000). *Eski Atina Yaşantısında Bir Gün*. İstanbul: Homer Kitabevi.

Görsel 17. Klismos İskemle.

Deighton,H., (2000). *Eski Atina Yaşantısında Bir Gün*. İstanbul: Homer Kitabevi.

Görsel 18. Thronos İskemle.

<http://www.archaeologs.com/i/176/thronos>, Erişim tarihi: 11.06.2019.

- Görsel 19. Diphros Okladias Taburenin Kullanımını Gösteren Rölyef M.Ö. 2000.
Richter, G.M. (1966). *The Furniture of the Greeks, Etruscans and Romans*, Londra: Pahidon Press.
- Görsel 20. Cathedra İskemle (URL-6) ve Curule İskemle. Richter, G.M. (1966).
<http://media.getty.edu/museum/images/web/enlarge/00074801.jpg>, Erişim tarihi: 11.06.2019
;The Furniture of the Greeks, Etruscans and Romans. Londra: Pahidon Press.
- Görsel 21. Roma Dönemi Bronz Taht.
Gurr, K., Straker, L., Moore, P. (1998). *A History of Seating in the Western World*, Perth: Curtin University of Technology, Western Australia, s.9.
- Görsel 22. Eski Roma'da Kline (Metropolitan Müzesi Kitapçığı) ve biklinium kullanımı,
Demirarslan, D.(2011). *Tasarım Tarihi Tarih Öncesi Dönem ve Antik Çağ Uygarlıklarında Mekân ve Mobilya Tasarımı*, Kocaeli: Kocaeli Üniversitesi Yayınları, yayın No: 410.
- Görsel 23. 19. Yüzyıl Ampir Dönem Mobilyasında Mısır Oturma Mobilyasının Etkisi ve Sağda Thonet İskemle.
<http://tigersoccer.info/ancient-roman-furniture/>, Erişim tarihi: 01.02.2019;
<http://en.thonet.de/inspirations/magazine/thonet-the-story/in-the-beginning-was-the-bentwood-chair.html>, Erişim tarihi: 01.02.2019.
- Görsel 24. Eski Mısır Oturma Mobilyalarından İlham Alınarak Tasarlanan İskandinav Mobilyaları.
<http://www.modernity.se/folding-armchair-egyptian-chair-designed-by-poul-hundevad-2/>,
Erişim Tarihi: 15.06.2019.
- Görsel 25. Eski Mısır Mobilyasından İlham Alınarak Tasarlanmış Günümüz Mobilyaları, Tasarım:
Jonathan Adler. Adler, J. (2012). *100 Ways to Happy Chic Your Life*. Sterling Signature.
- Görsel 26. Eski Mısır Firavun Tahtları Rohe'nin "Barcelona İskemlesi"ne esin kaynağı olmuştur.
Russel, R. C. (2012). *Barcelona Chair*. VSD, s.52.
- Görsel 27. Eski Mısır'da Tabure Yapımında Kullanılan Ahşap –Kafes Sistemin Günümüzde Sehpa Yapımında Kullanımı. Godwin Mobilya Kataloğu, 2018, s.5.
- Görsel 28. Art Deco Tarzda Metalden Bir 'Curule' İskemle (URL- 10).
<http://collections.vam.ac.uk/item/O22780/roman-chair-armchair-heal-ambrose-sir/>, Erişim Tarihi: 15.06.2019.
- Görsel 29. Roma Dönemine Ait 'Curule' İskemlenin Post Modern Yorumlanması.
<http://tigersoccer.info/ancient-roman-furniture/>, Erişim tarihi: 01.02.2019.

Görsel 30. Roma ve Yunan Kline Mobilyasının 19. Yüzyılda Dönüşümü.

<https://www.thegreatcoursesplus.com/museum-masterpieces-the-louvre/jacques-louis-david-and-his-school>, Erişim tarihi: 01.02.2019.

Görsel 31. Mobilya Tasarımcısı Gibbings Tarafından 1936'da Yeniden Üretilen Klismos İskemle ve Klismos iskemlenin Günümüzdeki Uyarlamaları.

Gibbings, T.H., Pullin, C. (1963). Furniture of Classical Greece, Knopf Press, <http://buffaloah.com/f/fstyles/emp/empire.html>, Erişim tarihi: 01.02.2019.