

NARKİSSOS MİTİNİN GÖRSEL SANATLARA YANSIMASI

REFLECTION OF NARKİSSOS MYTH ON VISUAL ARTS

Metin Uçar*

Öz

İnsana özgü bir düş ürünü olarak ortaya çıkan mitler, taşıdığı anlam yanında evrensel mesajları ile birçok sanatçının resmine konu olmuştur. Mitlerden bazıları bireysel karmaşıklıkları bazıları da toplumsal ilişkilerin görünmez ve karmaşık yapılarını ortaya koymaktadır. İnsanın sosyal ve bireysel karmaşıklığına ilişkin mitlerden birisi de Narkissos'tur. Görsel sanatlar alanında en çok betimlenen mitlerden olan Narkissos, özseverlik, dönüşüm, erotizm gibi çok anlamlı yapısı ve içerdiği mesajlarla öne çıkmaktadır. Bu çalışma Narkissos mitinin temsil ettiği sembolik değerler ve mesajların sanatçılar tarafından nasıl algılandığı ve eserlerine nasıl yansıdığı araştırmak amacıyla yapılmıştır. Miti konu olarak ele alan sanatçıların eserleri, doküman incelemesi ve literatür taraması yöntemi ile incelenmiştir. Tespit edilen eserlere ilişkin yapılan analizde, sanatçıların Narkissos'u özseverlik, başkalaşma, estetik ve cinsiyet bağlamında bir ifade aracı olarak ele aldıkları görülmektedir. Ayrıca sanat tarihi içinde Narkissos ile ilgili eserlerde; gerçek ve temsil, kimlik ve cinsiyet, ben ve öteki arasındaki dönüşümü harekete geçiren efsane olarak temsil edildiği anlaşılmaktadır.

Anahtar Kelimeler: Mitoloji, Narkissos, Narsisizm, Metamorfoz, Erotizm, Estetik.

Abstract

Myths which are product of human imagination have been the subject of many artists' paintings with their universal message beyond their meaning. Some of them point out the personal complexities and some reveal invisible and complex structures of social relations. Narcissos is the one of myth which about social and individual complexity of human being. Narcissos, one of the most described myth in visual arts, come into prominence with its messages and multiple meaning structure such as narcissism, transformation and erotism. This study aim to examine the symbolic values of Narcissos myth and how its messages recieved by the artists who reflected them in their works. The studies of artists whom working on myths in art history are analysed by literature and document review. In the analysis of the these, it is seen that artists treat Narcissus as a means of expression in the context of self-esteem, metamorphosis, aesthetics and gender. In addition, the studies related to Narcissus in art history it is understood that it is a myth which representing transformation truth and representation, identy and gender, ego and the other.

Keywords: Mithology, Narcissus, Narcissism, Metamorphose, Erotism, Aesthetic.

Araştırma Makalesi // Başvuru tarihi: 01.02.2019 - Kabul tarihi: 04.07.2019.

* Dr., Kastamonu Üniversitesi Güzel Sanatlar ve Tasarım Fakültesi, Resim Bölümü, metinucar@kastamonu.edu.tr,
<https://orcid.org//0000-0003-3196-9394>.

1. Giriş

Narkissos, Yunan mitolojisinde suya yansıyan suretine âşık olup, aşkıdan ölerek nergise dönüşen bir gencin öyküsüdür (Hamilton, 2002:60-62). Mitin çok odaklı yapısı farklı bilim alanları yanında sanat ve sanatçılar içinde araştırma konusu olmuş, farklı zamanlarda ve farklı biçemlerde sanatçıların eserlerine yansımıştır. Mitin görsel sanatlara yansımada çok anlamlı yapısına bağlı olarak taşıdığı sembolik özellikler ile verdiği evrensel mesajlar önemli bir rol oynar. Mit bu özellikleriyle sanatçılar tarafından ele alınıp betimlenen klasik öykülerinden birisi olarak birçok sanatçıya ilham kaynağı olmuştur.

Klasik temalar ve İtalyan üslubu, sanatçıların taklitçiliğiyle Rönesans döneminde Avrupa'da yaygınlık kazanmıştır. Özellikle Batı sanat tarihinde Rönesans'la birlikte mitolojik temaların yeniden ilgi görmesi, Narkissos mitini sanatçıların ele aldığı konulardan biri haline getirmiş, pek çok farklı yorum ve bağlamda incelenmiştir (Aliçavuşoğlu, 2014:3). Resim alanında, bu temanın ele alınmasında Ovidius'un Latince'den Avrupa'nın farklı dillerine çevrilen *Metamorphoses* adlı kitabındaki şiirsel tasvirlerinin büyük etkisi olmuştur (Burke, 2015:213). Mit ile ilgili olarak ilk benzetme Rönesans döneminde Leon Battista Alberti'nin *Della Pittura* (1435–1436) adlı eserinde görülür. Alberti, Narkissos'un suya yansıyan görüntüsünün ilk resim, Narkissos'un da ilk ressam olduğunu öne sürmektedir (Alberti, 1991:6). Alberti, Narkissos'un dönüşümünün hem suya yansıyan çiçek görüntüsünün hem de suyun yüzeyindeki resimsel temsilinin iki yönünü birleştirir (Baskins, 1993:25). Narkissos'un sudaki bu görüntüsü, erken Rönesans resminin taklit anlayışını temsil eder.

Narkissos'un Rönesans'tan sonraki dönemlerde görsel sanatlara daha farklı şekillerde yansımış olduğu görülmektedir. Caravaggio, Poussin, Moreau, Waterhouse, Turner, Dalí, Kusama gibi birçok sanatçı tarafından ele alınmış ve farklı şekillerde tasvir edilmiştir. Bu çalışma; sanatçıların farklı bakış açıları doğrultusunda dönemlerine göre miti algılama ve betimleme biçimlerinin farklılıklarını incelemek amacıyla yapılmıştır. Bu kapsamda başlangıcından günümüze kadar mitin çok anlamlı yapısı ile görsel sanatlar arasındaki gelişim sürecinin sanatçılar tarafından nasıl betimlendiği ve yorumlandığına ilişkin yaklaşımları ortaya koymaktadır.

Konu ile ilgi yapılan çalışmalarda genellikle mitin sadece bir ya da birkaç anlamsal yönü ile ele alındığı görülmüştür. Bu bağlamda, farklı dönemlerde farklı sanatçılar tarafından betimlenen Narkissos miti dönemlere bağlı olarak daha fazla farklılık gösterse de bu çalışma kapsamında: taklit/temsil, özseverlik/narsisizm, cinsellik/erotizm, güzellik/estetik ve ikicilik/metamorfoz gibi farklı temsil süreçlerinin hepsi birlikte ele alınarak incelenmiştir. Araştırma, doküman incelemesi ve literatür taraması yöntemi ile yapılmıştır. Yapılan incelemede mitin başlangıcından günümüze kadar çok odaklı bir bakış açısı ile çok anlamlı bir yapıya dönüştüğü ve dönüşmeye devam ettiği görülmektedir.

2. Narkissos Miti

Nergis çiçeğine adını veren Narkissos miti çok geniş bir coğrafyada çok farklı kültürler üzerinde yıllarca etkili olmasından dolayı birçok farklı versiyonları bulunmaktadır. En eski olanı W. B. Henry tarafından bulunan versiyondur. Henry'ye göre, Nicaea (İzник) şairi M.Ö. 50 civarında şair Parthenius tarafından yazılmıştır. Ancak miti şiirsel bir dille en güzel şekilde anlatan Latin şairi Ovidius'un M. S. 8. yüzyılda tamamlanan *Metamorphoses* adlı eseridir (Kalnicka, 2016:54). Ovidius, Narkissos'la Ekho mitlerini birleştirerek iki insanın aşk uğruna harcadıkları nfile çabaları bir dram olarak betimler (Erhat, 1996:375). Narkissos zamanla sanat edebiyat ve düşün alanında klasik bir öykü haline dönüşür. Bu eser Türkçeye ilk olarak *Değişişler*¹ (Şahbaz, 2012:143), daha sonra ise *Dönüşümler* olarak çevrilmiştir² (Ovidius, 1994:1-422). Ovid'in hikayesine göre, Narkissos, Su Perisi ve Nehir Tanrı'sının oğluydu. Onun doğumu üzerine, kâhin *Trésias* annesine, oğlunun kendi suretini görmediği sürece uzun bir yaşama sahip olacağına dair bir kehanette bulunur. Gençliğinde, Narkissos'un güzelliği hem karşı hem de kendi hemcinsleri için bir arzu nesnesi haline dönüşür. Ancak o bunların hiçbirine yüz vermez ve hepsini reddeder. Ekho kendisini bu aşka öyle bir gömer ve sonunda kendisinden geriye sestem başka hiçbir şey kalmaz ve yok olur. İntikam tanrıçası *Nemesis*, Ekho'nun dileğini yerine getirir ve sıcak bir günde çeşmeden su içmek için Narkissos'un suya eğilmesini sağlar. Bu sırada suda

¹ Ovidius'un *Metamorphoses* adlı eseri Salih Zeki Aktay tarafından 1935 yılında sekiz bölüm halinde *Değişişler* adıyla Türkçeye çevrilmiştir. Eser 1935 yılında Dün ve Yarın Tercüme Külliyyatı (Vakıf Matbaası, İstanbul) tarafından yayımlanmıştır (Şahbaz, 2012:143)

² Ovidius'un *Metamorphoses* adlı eseri *Dönüşümler* adıyla ikinci olarak İsmet Zeki Eyüboğlu tarafından Latince'den Türkçeye çevrilmiştir. Payel Yayınları, İstanbul, 1994.

kendi suretini görür ve şaşkınlığa düşerek yansımasına âşık olur. Kendisini bu seyirden bir türlü alamayan Narkissos gitgide hissizleşir, dünya yaşamına gözlerini yumar ve bulunduğu yere kök salarak açılmış bir çiçeğe dönüşür. Bu çiçek; Narcissus/Narkissos/Nergis'tir (Ovidius, 1994:80-86).

3. Narkissos'un Sanata İlk Yansımaları

Narkissos ile ilgili olarak Pompei'de bulunan duvar resimleri ilk örnekler olarak kabul edilir (Görsel 1-2) ve şiirin yazılmasından yaklaşık yarım asır önceye tarihlendirilirler (Valladeres, 2011:378). Bu resimlerin Ovidius'un şiirinden etkilenerek yapılmadıkları, mitin Yunan mitolojisinden gelen bir anlatıma dayalı olarak yerel sanatçılar tarafından yapılmış olduğu fikrini uyandırmaktadır. Valladeres'in (2011:391) makalesinde belirttiğine göre Ovidius'un şiiri yazmadan önce yapılmış olan bu duvar resimleri, bir ön hazırlık devresi olarak sadece görsel bir temsil değil duygu yüklü bir sürecin ürünü olarak ele alınması gerekir. Ancak Pompei'deki Quartio Evi'ndeki resimlerde (Görsel 1) Ovidius'un *Metamorphoses* şiirinde geçen mit ile yakından ilişkilidir, Fronto Evi'nde bulunan resimler (Görsel 2) Ovidius'un şiirinden önce yapılmış olmalarına rağmen şaşırtıcı bir temsil zenginliği sunduğu söylenebilir. Her iki evde bulunan resimler öyküyü en iyi şekilde temsil etmek için farklı mitler ile birleştirerek tasvir edilmişlerdir.



Görsel 1. Narkissos, Octavius Quartio Evi, Pompei Duvar Resmi.



Görsel 2. Narkissos Odası, Lucretius Fronto Evi, Pompei, Duvar Resmi, M.S. 62 CE.

4. Narkissos'un Güzellik, Cinsellik, Özseverlik ve Metamorfoz Olarak

Sanata Yansıması

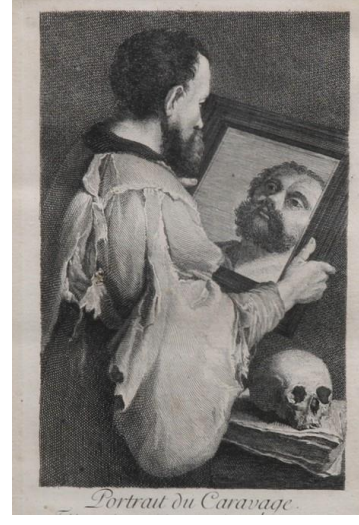
Rönesans döneminde hümanizm ve rasyonalizm düşüncesine paralel olarak mitlerin resim sanatına konu edinilmeye başlanması ile Narkissos miti, sanatçıların ilgilendiği konulardan birisi haline gelmiştir. Mit bu dönemde hem ahlaki hem estetik hem de güzellik açısından ele alınarak resimlenmeye başlamıştır. Resim, dönemin sanat anlayışının yaygın şekli olarak temsil ve taklit amacına yönelik olarak betimlenmiştir. Leon Battista Alberti (1435–1436) on beşinci yüzyılda yazdığı kitabının *Resim Üzerine/Della Pittura* (1435) bölümünde Narkissos'un ilk ressam olduğunu ileri sürer. Alberti; "Narkissos ressamdı çünkü görüntüsünü, baktığı su yüzeyinde resmetti diyerek Narkissos'un aynı zamanda kendi eserinin izleyicisi olduğunu ima eder" (Alberti 1991:61). Kaynak olarak Ovidius'un *Metamorphoses/Dönüşümler* adlı eserinde Narkissos'un havuzdaki suya yansıyan kendi suretine âşık olmasını gösterir. Alberti'nin suya yansıyan sureti resim olarak görmesi Ovidius'un şiiri ile tamamen tutarlıdır. Çünkü şair de suya yansıyan sureti mermer heykele benzetmiştir. Alberti'nin resim konusundaki bu tavrı, mitin kahramanına sanatçı sıfatı atfetmektedir. Bu bağlamda da miti, Venüs tasvirlerinden natüremortlara, portrelerden nesnelere kadar çeşitli konuları alegorik bir şekilde yansıtmışlardır. Bu yansıtmalarda ilk kez metafor kullanımı da görülmeye başlar (Valladeres, 2011:379). Loreti, Narkissos'un metafor olarak ilk örneklerinin Giorgione'nin resimlerinde bulunduğunu söyler. Resimde bir nehrin yanındaki bir manzara içinde bulunan erkek figürü, su, iki ayna ve üç farklı açıdan bakışla tasvir edilmiştir. Diane Bodart, Gian Paolo Lomazzo tarafından yapılan bir resimdeki erkek figürün güzel bir kadın bedenine benzetilmesinin, Narkissos'u temsil ettiğini ve mite göndermede bulunduğu öne sürer (Loreti, 2011:13).

Rönesans'la başlayan klasik formlara geri dönüş çabası, antik dönem mitoloji konularının daha iyi anlaşılmasına ve toplumda yaygınlaşmasına neden olur. Barok döneminde mitoloji, aydın ve eğitilmiş insanların ortak kültürel bir dili haline gelmesiyle birlikte resimlerde mitsel öyküler dönemin en karakteristik konuları haline gelir (Brenner, 1996:11). Caravaggio'nun 1597-1599 yıllarına tarihlenen *Narkissos* adlı eseri (Görsel 3) ünlü Romalı şair Ovidius tarafından anlatılan bir mitin bir yansımasıdır. Mit o zamana dek hiç bu şekilde ele alınıp tasvir edilmemiştir. Çünkü Caravaggio, tuval yüzeyini dolduracak şekilde Narkissos'un

görüntüsünü yansıtır. Bu konu, su havuzuna yansıyan görüntüsünden kendisini ayıramayan, tutkusu tarafından tüketilen ve ölümler toprağa gömüldükten sonra bile hayatına devam eden Narkissos'un hikayesiyle Ovidius'un anlattığı öykü arasında kolayca bağlantı kurulabilir (Poséq, 1991:21).



Görsel 3. Caravaggio di Merisi, *Narkissos*, 1597-1599, 110 x 92 cm, TÜYB, Nazionale d'Arte Antica Galerisi.



Görsel 4. H. Simon Thomassin, *Caravaggio Portresi*, 22.5 x 13.5 cm Washington National Gallery, Gravür Baskı, 18. yüzyıl.

Resimde Narkissos, suya yansıyan sureti ile bir daire oluşturacak şekilde iki figürün birbiriyle kucaklaşarak bütünleşen şekilde tasvir edilmiştir. Hafif yana eğilmiş bir şekilde sudaki suretine bakarken iki kolu üzerine yaslanmış duruşuyla hüznü ve melankolik hava yaratır. Ancak bu durum kahramanın efsanevi rolünü azaltmaz. 16. yüzyıl sanat eleştirmeni Tommaso Stigliani, Narkissos mitinin "kendisini çok sevenlerin mutsuz sonunu" açıkça gösterdiğini iddia eder (Sohm, 2002:463). Goscilo ise *The Mirror in Art: Vanitas, Veritas, and Vision* adlı makalesinde görsel açıdan narsisizmin en belirgin bu resimde betimlendiğini ve durumun bir ileri Tekbencilik/solipsizm olduğunu ileri sürer. Başka bir deyişle hem Freud hem de Lacan'ın açıkladığı şekilde kendi kendini kapalı dünyasına hapseden narsisist kişiliğin temsili olarak açıklar (Goscilo, 2010:289). Bununla ilgili olarak Sohmi; Carravaggio'nun durumunun patolojik boyutta olduğunu *Narkissos* adlı eseri dışında başka bir resimden yola çıkarak açıklamaya çalışır. Caravaggio'nun Henri Simon Thomassin (1687-1741) tarafından (Görsel 4) gravür tekniği ile

yapılmış portresi ile ilgili olarak Bellori'den alıntıyla; "kendine özgü bir sadık taklitçi olarak Caravaggio, kendisinden başka hiç kimseyi takdir etmedi. Bunun yanında Baglione'nin ünlü hakaret davası Caravaggio'nun sanatını eşsiz ve benzersiz olarak görmesine dayanıyordu. Ona göre, Caravaggio "ne kadar seçkin olursa olsun, geçmişin ve döneminin ressamlarından her zaman kötü bir şekilde bahsetti, çünkü mesleğindeki diğer sanatçıların en iyisinin kendisi olduğunu düşünüyordu." Stigliani'ye göre, sanatçının tarzını çaldığı düşüncesi ile ressam Guide Reni'ye saldırması ve Leonello Spada'yı, model olarak kullanması için bir odaya kilitlemesi ile ilgili iddialar, patolojik narsisizmin sanatçının yaratmasına yansımından başka bir şey olarak görülmemesi gerekir. (Sohm, 2002:459). Caravaggio'nun Narkissos'u bu anlamda Kemp'in "*her ressam aslında biraz da kendisini boyar*" sözü ile örtüşmektedir (Kemp, 1976:1). Çünkü sanatçı kendisini yansıtacak derece tabloyu sadece bir figür ile tamamlamıştır. Figür tablo içerisinde o kadar baskındır ki daha önce gördüğümüz örneklerinde ve mitin geçtiği düşünülen doğa ile ilgili herhangi bir mekân betimlenmemiştir. Resimde ben ve öteki ya da ötekiler değil "ben" ve "ben" olarak sadece kendisini ve yansıtmasına olan hayranlığını ikicilik durumu ile betimlenmiştir (Zöllner, 1976:1).

17. yüzyıl Fransız resminin en önemli temsilcilerinden olan Nicolas Poussin (1594-1665), zamanındaki hiçbir ressamın ilgilenmediği kadar Antik mitoloji ve felsefeyle ilgilenmiş, Rönesans sanatını yutarcasına araştırmıştır. Poussin, Roma'da teneffüs ettiği antik hava ile antik Yunan resimleri üzerine yaptığı araştırmalar sonucu mitolojik konuları tercih etmesine neden olmuştur. O da aynı Rönesans ressamı gibi formla içeriği bağdaştırmaya, yapıtının içerdiği mesajla dış görünümünü uyum içine sokmaya çabalamıştır (Krausse, 2005:36). Ressam-filozof olarak tanınan sanatçı, bilimsel titizliği ile klasik ve Rönesans metinlerini dikkatli bir şekilde inceleyerek Ovidius'un Ekho'yu da onu içine alarak anlattığı öyküyü figüratif temsille tuvale taşıyan sanatçı olması gayet doğal bir durumdur (Panofsky, 1949:113). Poussin, Ovidius'un *Metamorphoses/Metamorfozlar* eserinde anlattığı mite içerik açısından bağlı kalarak betimlediği resimler, ruhsal bir yaklaşımı yansıtmaktadır. Tutter'e göre Ovidius'un insanın ruhuna baktığı kadar başka hiçbir ressam Poussin kadar Narkissos'a derin ve algısal olarak bakmamıştır (Tutter, 2014:6-7).



Görsel 5. Nicolas Poussin, *Eko ve Narkissos*, 1630, TÜYB. 100X74 cm. Louvre Müzesi, Paris.

Poussin'in ilk mitolojik tablolarından birisi olan *Eko ve Nakissos'ta* (Görsel 5), Narkissos, kadını bir şekilde betimlenmiş ve nergise dönüşümünü tasvir etmektedir. Arka planda Narkissos'un reddettiği sevgilisi Ekho sese dönüşerek kayaların arasında kaybolurken betimlenmiştir. Sanatçı Ekho'yu sahneye ruhsal olarak dahil ederek, Ovidius'un anlattığı mitin kronolojisini altüst ederek izleyicinin bu iki karakterin davranışlarını ve kaderlerini resmi olarak karşılaştırmaya davet etmektedir. Her iki karakter de önceden belirlenmemiş tutkuları nedeniyle dönüşüme uğratmıştır. Narkissos burada Ekho'nun bir yankısı olarak kadını arzu ile irrasyonel şekilde betimlenmiştir. On yedinci yüzyılda eşzamanlı bu durum, ikili cinsiyet örneği olarak algılanmaya başlamıştır. Narkissos'un bedeni hem kadın hem de erkeksi bir espri içinde betimlenmiştir. Bu durum tablodaki Narkissos'un eril bedeni, hayal kırıklığına uğramış kadın hayranı olan Ekho'nun görüş bakış açısı içinde kalmaktadır. Her iki karakter de paylaşılan kadını bakış açılarının sonuçlarını vurgulayarak birisi nergise diğeri de kayaya dönüşerek yeryüzünden çekilmektedir. Poussin'in Ekho ve Narkissos'ta görüntülenen eril ve feminen görüntüleri arasındaki ilişki sanatçının diğer mitolojik resimlerindeki anlayışıyla da benzerlik göstermektedir (Plock, 2004:24).

19. yüzyılın ikinci yarısında gelişen Sembolizm akımının en önemli temsilcilerinden olan Gustav Moreau (1826-1898) 15. yüzyıl İtalyan ustalarını anımsatan süslemeci ve incelikli bir üslupla düşsel ve mitolojik konuları resimlemiştir (Tükel, 1997:1296). Resimlerinde ele aldığı mitolojik figürler biçim, duruş ve karakteristik açıdan birbirlerine benzerlik gösterir. Figürler bir

yandan başını suya ve kendi vücuduna yönelten bakışla erkeksi bir duruş sergilerken diğer yandan vücudunun hareketi ve kıvrımları ile kadınsı bir duruş sergilemektedir. Buna en iyi örneklerden birisi Moreau'nun 1860'tan başlayarak birçok yapıtına konu ettiği ve çok sıklıkla ele alıp betimlediği mitolojik kimliklerden birisi olan *Narkissos*'tur (Görsel 6). Narkissos bu eserde, Ovidius'ta Ekho'nun öyküsüyle birleştirilmiş, iki insanın aşk uğruna boşuna harcadıkları çabalar dramatik bir biçimde dile getirilmiştir (İndirkaş, 2011:56). Tabloda ayakta duran Narkissos doğrudan kadın bir karakter olarak değil, son derece duygusal bir beden ve çocuksu bir görünüm içinde dolaylı şekilde betimlenmiştir.



Görsel 6. Gustave Moreau *Narkissos*
T.Ü.Y.B, 65.3 x 37.3 cm., 1890,
Özel koleksiyon, Paris.



Görsel 7. John William Waterhouse, *Ekho ve Narkissos*,
1903. 109.2 cm x 189.2 cm., Walker Art Gallery, Liverpool.

Moreau'nun *Narkissos* ile ilgili diğer resimleri incelendiğinde Narkissos'un bedeninin daha kıvrımlı, uzun saçlı, dolgun kalçalı ve şehvetli bir şekilde betimlendiği görülür. Moreau'nun Narkissos'u, her iki cinsin özelliklerini birleştiren çift cinsiyetli bir figür olarak betimlenmiştir. Sanatçı resimde kasıtlı olarak cinsel organları gizlemekte veya silikleştirmektedir. Bu yaklaşımıyla sanatçı cinsiyetin açıkça tanımlanmasından kaçınmıştır. Moreau'nun Narkissos'u yorumlaması son derece kişisel ve samimi olmasının yanında sonraki dönemlerde figürün gelişimi ile ilgili ikonografik bazı yeniliklere de kapı aralamaktadır (Germ, 2012:102).

Ovidius'un dramatik öyküsünün betimlemeleri modern döneme kadar sadece Narkissos üzerine odaklanırken Sembolizm sanatçıların resimlerinde Narkissos, Ekho ile birlikte betimlenmeye başlar. Sembolizm sanatçıları için Narkissos mitini cazip hale getiren, resim yoluyla gösterilen ile algılanan arasındaki doğal gerilimden kaynaklanır. Bu özellikle John William

Waterhouse'un *Ekho ve Narkissos* (Görsel 7) eserinde daha açık bir şekilde görülür. Resimde, Narkissos, sudaki yansımasına bakarken Ekho nergis çiçekleri arasında sevgiyle ona bakmaktadır. Sanatçı karşılıksız sevginin üzücü ve duygusal bir anlatımı üzerine odaklanmıştır. Resmin arka planı, yumuşak ve romantik renk düzenlemesiyle merkez kadar ayrıntılı olarak ele alınır. Sanatçı, fiziksel ilişkilerden ziyade öykünün altında yatan cinsel hayal kırıklığını görsel olarak temsil ederek mite farklı bir bakış açısı getirmiştir. "Waterhouse, Ovidius'un anlattığı öyküyü, modernizmin ilk dönemlerinde görülen kendini ifade ve kaygılarını vurgulama biçimine uygun bir örnek olarak Narkissos'u işitsel değil görsel yankı sistemi içinde betimlemiştir" (Loreti, 2011:4).

Narkissos, modern dönemde sanatçılar tarafından da ele alınan ve betimlenen bir mit olmuştur. Modern öncesi dönemde mit, sanat eserlerinde çoğunlukla Narkissos'un merkezde olduğu bir betimleme üzerine odaklanırken modern ve sonrası dönemde psikanalizin oynadığı önemli rol ile bireyin ruhsal yapısına odaklanmaya başlar. Bu anlamda en önemli katkı psikoloji alanında olmuştur. İlk psikolojik yaklaşım narsisizm teorisi olmasa da Freud'un Narkissos'u psikoseksüel gelişim teorisine katması ile bir dönüşüme uğramaya başladığı görülür (Freud, 1912:65). Özellikle psikoloji alanında Freud'un miti toplumsal kısıtlamalar tarafından bastırılmış, hayallerimizi ve dürtülerimizi ifade etmek için fanteziye kadar götürmesi ve cinsel gelişim kuramına dahil etmesi, mitin modern sanatçılar tarafından farklı şekilde ele alınmasına da yol açar (Mallen, 2015:1). Salvador Dali, Max Ernst, De Chirico, Man Ray gibi sanatçılar mit ile ilgili olarak farklı çalışmalar yapsa da bu anlamda öne çıkan en önemli eser Salvador Dali'nin "*Narkissos'un Dönüşümü*" adlı eseridir (Görsel 9). 1937'de tuval üzerine yapılan yağlıboya eser yeni gerçekliklerin yaratıcısı olarak kendi kişiliğinin rolü ve sanatçının doğası ile ilişkisi açısından önemlidir.

Salvador Dali, eserinde yan yana duran ve heykel gibi kasvetli bir görünüme dönüşen iki el betimlemiştir. Bir elde yumurtanın çatlamasıyla açan bir nergis çiçeği diğer elde ise ölen bir nergis çiçeği vardır. İki el arasındaki ilişki, biri ölümü, diğeri ise doğumu temsil etmektedir. Dali'nin resim ile beraber yazdığı ve beraber sergilenmesini istediği şiiri hem eser hem de sanatçı hakkında bilgiler içermektedir. Kendisini Narkissos figürü olarak çiçeği ise ilhamı olan eş ve hayatının aşkı Gala olarak sembolize etmektedir. Resim ve şiir acı dolu bir içe bakış sürecinin

temsildir. Bu nedenle sürekli bilinçaltında bulunan ve kendi imajını yansıtmak isteyen narsist bir yaklaşımı ortaya koymaktadır. Dali'nin çalışmasının en önemli temalarından biri ulaşılamaz arzuların idealleşmesidir. Cinsiyet ve ölüm dürtülerinin el ile temsil edildiği idealize edildiği Narkissos'un yaşam ve ölümün değişmez gerçekliğe dönüşmesidir. Çatlayan yumurtadan çıkan Nergis çiçeği ise maddenin değişim ve dönüşümünün yeni sembolü olan simyadır. Sanatçının eli iki farklı şekilde yansıtan görüntüsü, Lacan'ın ilk karşılaşma anı olarak tanımladığı şeyi yansıtırken, ayna görüntüsü benliğin daha mükemmel idealize edilmiş görüntüsünü temsil eden arzuya dönüşmektedir. Eller aynı zamanda özdeşleşmeyi de temsil etmektedir çünkü imge birbirimizi tamamlamak için gerekli olan ancak asla birleşemeyeceğimiz "öteki" bir kavram olarak betimlenmiştir. "Bu resim ile Dali'nin hem klasik mitten kopması hem de Narkissos'un simya ile olan öyküsünün birleştirmesi, sanatçının kendi karakterini tasvir etme ihtiyacının bir parçasıdır. Sanatçı yaşamındaki belirgin olayları ve saplantıları ifade etmek için mitoloji ve simya unsurlarını birlikte kullandığı bilinmektedir" (Mallen, 2015:7).



GörSEL 8. Pablo Picasso, *Ayna Karşısındaki Kız*, 1932
T.Ü.Y.B. 162,3 cm × 130,2 cm., Modern Sanatlar
Müzesi (MoMA), Londra.



GörSEL 9. Salvador Dali, *Narkissos'un Dönüşümü*,
T.Ü.Y.B., 51,2 cm × 78,1 cm., 1937,
Tate Modern Sanatlar Müzesi, Londra.

Sembolistler tarafından popüler, Sürrealistler tarafından teorik hale getirilen mit, güzel bir rüyanın hayati içgüdülerle bütünleşmesi olarak sanata yansır. Breton'un "algı ve temsil ikiliğini çözen gerçeküstü olma durumu" dediği şey de budur. Bu bir aynadır (Mallen, 2015:6). Sanatçı, kendi yaratmasıyla özdeşleştirdiği iç gerçekliği yakalar, birleştirir ve yansıtır. Kısacası kendindeki özü, özdeki kendini keşfeder. Claude Levi-Strauss ise modern dönem sanatında mit karakterin iki zıt tarafını ele alır. Bu anlamda sanatçıların mit ile ilgili ortaya koydukları en

önemli yaklaşımlardan birisi de yansıtma ya da ayna olarak ikiciliktir. Dali'nin çalışmasında elin yansımaları olarak ikinci eli alması ve kendisi ile Gala'ya benzetmesi ölüm ve yaşam arasındaki ikiciliği temsil etmesi açısından önemli bir gösterge olarak ortaya çıkar. İkicilik Lacan'ın ayna evresi ile de doğrudan ilişkilidir. "Hem Dali hem de Picasso'nun yakın arkadaşı olan Jacques Lacan, kendi üç parçalı ruh anlayışını gerçek, imge ve sembol olarak sıralar" (Mallen, 2015:6). Bu anlamda çelişkili doğasında hem Dali hem de Picasso'da görüldüğü gibi Narkissos'un mitinin, Freud tarafından anlaşıldığı kadarıyla, bir sanatçının ego oluşumuyla dolaylı olarak ilişkilendirmek mümkündür. Picasso her ne kadar doğrudan miti betimleme yoluna gitmese de yukarıda bahsi geçen bilgiler doğrultusunda Lacan'ın ayna evresinde geçen gerçek imge ve sembol olarak ele aldığı görülür. Bunu Picasso'nun "*Ayna Karşısındaki Kız*" (Görsel 8) adlı eserinde görmek mümkündür. Picasso, Narkissos yerine Venüs'ü bir ayna karşısında klasik güzelliği ve erotizmi sembol eden figürü analitik kübik tarzda betimler. Aynadaki yansıyan imgeyi, gerçeğinden farklı çizerek aynadaki görüntüyü "öteki" durumu ile sembolleştirir. Loreti, Jung'a dayanarak, bunu sanatçının şizofrenik durumunun yansıması olarak ele alınması gerektiğini öne sürer. Aynı figür içerisinde Venüs'ün ikili temsilinin; ergenlikteki özseverliğin yaşlılıkta hiçliğe dönüşen yaşam döngüsü arasındaki kimlik ve temsil ile ilgili çelişkileri ortaya koyan eleştirel bir yaklaşım ortaya koyar. Durum ile ilgili olarak 1930'larda Christian Zervos'la yapılan konuşmasında Picasso: "Parthenon, Venüs, Su Perisi ve Narkissos'un güzellikleri yalan" diyerek bu eleştirel yaklaşımını resimlere yansıtır. Picasso'yu ilgilendiren şey tam olarak gerçeğin belirsiz karakterinin ortaya çıkarılması ile mitin bir yalandan ibaret olduğunu gösterilmesidir (Loreti, 2011:14-15).



Görsel 10. Yayoi Kusama, *Nergis Bahçesi*, Çelik Küre, 1200 adet, çap: 30 cm, yerleştirme.

Modern sonrası dönemlerde sanatçılar tarafından ele alınmaya devam eden mit 1965 yılında Japon sanatçı Yayoi Kusama'nın Venedik Bienali'nde "*Narcissus Garden*" (*Nergis Bahçesi*) adlı bir yerleştirme çalışması ile başka bir boyut kazanır. Sanatçının eşlik ettiği 1.500 gümüş renkli toptan oluşan yerleştirme hem aynayı hem de Narkissos havuzunu uyandıran parıldayan bir çimen etkisi yaratır. Mit ve yerleştirme arasındaki ilişkide izleyiciyi açık bir okumaya ve maske ve egoları ile yüzleşmeye davet eder. Kusama'nın küreleri, izleyenin kendi yüzünü yansıtması veya kendisiyle yüzleşmeye zorlaması ile izleyicinin benzer ve çoklu yansımaları ile gerçeği veya ortamı tekrarlar, büyütür ve abartır (Aleph, 2018:1). Yansımaları topları dış mekâna yerleştirdiği, *Nergis Bahçesi/Narcissus Garden*" adlı çalışmasında izleyicilerin kendisi ile fiziksel iletişimini sağladı (Görsel 10). Böylece, "Ben"i özgürleştirmenin toplumsal sürecini başlattı. Bu çalışmadan sonra Kusama, toplumsal olarak belirlenen cinsiyet kavramını istikrarsızlaştırmak için yerleştirmelerinde eşcinsel modelleri kullanarak, cinsel özgürlük fikrine yeni bir yaklaşım getirdi (Gautherot vd., 2009:104).

Modern sonrası sanatçılar içerisinde Alman kavramsal sanatçı Olaf Nicolai'nin *Ağlayan Nergis Olarak Sanatçı Portresi* (2000), bir motorun plastik bir havuza düşecek şekilde gözyaşları ürettiği yerleştirmesinde işin bir parçası olarak kendisi de rol alır. Bireysel yaratıcılığın romantik bir parçası olan Narkissos'a öykünme olan bu çalışma bireysel yaratıcılığın romantik bir parçası olarak Narkissos'a ironik bir göndermede bulunmaktadır. Bu çalışma ile sanatçı, Alberti'nin ilk sanatçı olarak gördüğü Narkissos ile sanatın ve sanatçının ölümüne ağlamasını temsil etmektedir (Barrow, 2001:301).

5. Sonuç

Antik Yunan mitolojisinin önemli mitlerinden biri olan Narkissos, farklı dönemdeki sanatçılar tarafından kendi algı ve imgelerine göre farklı biçemlerde betimlenmiştir. Mitin Roma dönemindeki Pompei duvarlarında görülen ilk örnekleri miti sadece taklit ve temsil olarak yansıtır. Narkissos burada izleyicilerin taklit etme zevklerini düşünmeye ve deneyimlemeye çeken çok yönlü bir işaret haline gelir. İzleyicilerin gözünde, Narkissos bir yanıltıcı, aldatıcı, ama karşı konulmaz bir masal kahramanıdır. Rönesans döneminde mit hem ahlaki hem de estetik açısından ele alınarak betimlenmiştir. Güzelliğin idealleştirilmesi amacıyla en sık başvurulan figürlerden birisi haline gelen Narkissos dönemin akılcı yaklaşımı doğrultusunda ahlaki güzelliği ile betimlenir. Ayrıca dönemin felsefi bir yaklaşımı olarak ta insan olmanın erdemi üzerine odaklanır. Barok Döneminde sanatçılar biçim üzerine odaklanmış olsalar da kibir, kendini beğenme ve kendini sevme gibi kavramların getirdiği dram daha fazla öne çıkararak kendilerini çok seven kişilerin mutsuz sonu olarak tasvir edilmiştir. Barok dönemi içerisinde mit, estetik açıdan olduğu kadar sanatçıların kendi benliklerini eserlerine yansıttığı dönem olarak görülmektedir. Romantizm döneminde mit farklı bir özellik kazanır. Narkissos daha çok cinselliğin ve erotizmin sembolü olarak çift cinsiyetin temsili olarak ele alınmaya başlar. Yirminci yüzyılın başlarında, Sigmund Freud, Narcissos'u, Jacques Lacan ve daha sonra Julia Kristeva'nın çocuk gelişiminde ego oluşumunu aydınlatmak için rafine ettiği temel bir psikanalitik teori kavramı olarak kabul eder. Bu bağlamda mitin insanların kolektif belleğinde oluşacak olan narsizme de kapı aralamış olur. Modern sonrası dönemde çağdaş sanat içerisinde de sanatçılar tarafından ele alınmaya devam eden mit ego ve cinsellik boyutuyla ele alınarak eserlere yansımıştır.

Kaynakça

- Alberti, L. B. (1991). *On Painting*, İtalyanca'dan İngilizce'ye çev. C. Grayson, London: 1991.
- _____. (2015). *Resim Üzerine ve Heykel Üzerine*, çev. Atilla Erol, 1.Baskı İstanbul: Janus Yayıncılık.
- Aliçavuşoğlu, E. (2014) *Rasim Aksan, Narcissus*, Galerist, İstanbul: Ofset Yapımevi.
- Brenner, C. (1996). *Classical Mytology in European Art*, National gallery, Washington.
- Burke, P. (2015), *Avrupa'da Rönesans, Merkezler ve Çeperler*, çev. Uygur Abacı, İstanbul: Isık Yayınları.
- Cömert, B. (1999), *Mitoloji ve İkonografi*, Ankara: Ayraç Yayınevi.
- Erişti, S. D. B. (2017). *Görsel Araştırma Yöntemleri, Teori, Uygulama ve Örnek*, Ankara: Pegem Akademi Yayınları.
- Erhat, A. (1996). *Mitoloji Sözlüğü*, İstanbul: Remzi Kitabevi.
- Freud, S. (2001). *Sanat ve Sanatçılar Üzerine*, çev. Kamuran Şipal, İstanbul, Yapı Kredi Yayınları.
- _____. (1914). *Narsizm Üzerine ve Schreber Vakası*, çev. Banu Büyükkal ve Saffet Murat Tura, İstanbul: Metis Yayınları.
- _____. (1914), "On Narcissism", *On Metapsychology. The Theory of Psychoanalysis*, London: Penguin.
- _____. (1911). *Psycho-analytic Notes On An Autobiographical Account Of A Case Of Paranoia* Standard Edition, Cilt 12, İng., çev., Strachey J, London: Hogarth Press Ltd, 1986.
- Gautherot, F. (2009), *The Exhibition Yayoi Kusama Mirrored Years*, Rotterdam: Museum Boijmans Van Beuningen.
- Germ T. (2012), *Narcisove Metamorfoze V Slikarstvu Simbolizma In Nadrealizma: Gustave Moreau In Salvador Dalí*, Ljubljana: Keria- Studia Latina et Graeca, Letnik XIV, številka 1.
- Goscilo, H. (2010) "The Mirror in Art: Vanitas, Veritas, and Vision", *Studies in 20th & 21.st Century Literature*, Vol. 34.
- Graves, R. (2010) *Yunan Mitleri*, çev. Uğur Akman, İstanbul: Say Yayınları.

Gürel, E. ve Muter, C. (2007), "Psikomitolojik Terimler: Psikoloji Literatüründe Mitolojinin Kullanılması", *Anadolu Üniversitesi Sosyal Bilimler Dergisi*, Cilt 7, sayı 1.

Hamilton, E. (2002), *Mitologya*, Çev. Ülkü Tamer, İstanbul, Varlık Yayınları.

İndirkaş, Z. (2011). Gustave Moreau'nun Resimlerinde Mitosların Anlamı, *Journal of Art History*, 0 (18), 55-76, Retrieved from <http://dergipark.org.tr/iusty/issue/1181/13923>.

Kalnicka, Z. (2016), *The Gender Metamorphosis of Narcissus.Salvador Dali: Metamorphosis of Narcissus*, *The Polish Journal of Aesthetics*, 41 (2/2016), DOI: 10.19205/41.16.3.

Kemp, M. (1976) '*Ogni dipintore dipinge sè': A Neoplatonic Echo in Leonardo's Art Theory?*, in: *Cultural Aspects of the Italian Renaissance, Essays in Honour of Paul Oskar Kristeller*, Edited by Cecil H. Clough, New York 1976.

Krausse, A. C. (2005), *Resim Sanatının Öyküsü*, çev. Dilek Zaptçioğlu, Almanya: Literatür Yayıncılık.

Lacan, J. (2012). *Babanın Adları*, çev. Murat Erşen, İstanbul: Monokl Yayınları.

Loreti, S. (2011), *Modern Narcissus: The Lingering Reflections of Ancient Myth in Modern Art*, *Papers of Surrealism*, 9. pp. 1-29. ISSN 1750-1954.

Mallen, E. (2015). "The Myth of Narcissus: Themes of Life and Death in Pablo Picasso and Salvador Dalí", *Avant-Garde Studies*. The Dalí Museum in St. Petersburg: Issue 1, Fall 2015.

Ovidius, (1994). *Dönüşümler*, çev., İ. Zeki Eyüboğlu, İstanbul: Payel Yayıncılık.

Panofsky, E. (1995). *İkonografi ve İkonoloji Üzerine*, çev. Engin Akyürek, İstanbul: Afa Yayıncılık.

Panofsky, D. (1949), *Notes on Poussin's Birth of Bacchus in the Fogg Museum of Art*, *The Art Bulletin*, Vol. 31, No. 2 (Jun., 1949).

Plock, P. J. (2004), *Nicolas Poussin's Mythological Paintings and Practices of Viewing in Seventeenth-Century Rome*, Yayımlanmamış Doktora Tezi, Leeds: The University of Leeds School of Fine Art, History of Art, and Cultural Studies.

Posèq, A. W. G. (1991), *The Allegorical Content Of Caravaggio's "Narcissus"*, *The University of Chicago Press, Notes in the History of Art*, Vol. 10, No. 3 (Spring),

Sohm, P. (2002). "Caravaggio's Deaths", *The Art Bulletin*, Vol. 84, No. 3, Sep.

Şahbaz, N. K. (2012). Ovid'in *Metamorphoses* Adlı Eserinin Türkçeye İlk Çevirisi ve Salih Zeki Aktay'ın Çevirileri Üzerine, *Acta Turcica*, Yıl IV, Sayı 2-1.

Tükel, U. (1997). "Moreau Gustave", *Eczacıbaşı Sanat Ansiklopedisi*, İstanbul: Hürriyet Ofset.

Tutter, A. (2014.) "Under The Mirror of The Sleeping Water: Poussin's Narcissus"; *The International Of Journal Pyschoanalysis*, doi: 10.1111/1745-8315.12245.

Valladeres, V. (2011): "Fallax Imago: Ovid's Narcissus And The Seduction Of Mimesis In Roman Wall Painting", *Word & Image*, 27:4.

Vasari, G. (1991). *The Lives of the Artists*, İngilizce'ye çev., Julia Conaway Bondanella and Peter Bondanella, Oxford Worlds Classics.

Zdenka, K. (2016). "The Gender Metamorphosis of Narcissus: Salvador Dalí: Metamorphosis of Narcissus", *The Polish Journal of Aesthetics*, 41 (2/2016), 54.

Zöllner, F. (1976). "Ogni Pittore Dipinge se, Leonardo da Vinci and Automimesis" *In Cultural Aspects of the Italian Renaissance*, Manchester: Manchester University Press.

Zöllner F. (1976.), "Ogni dipintore dipinge se: A Neoplatonic Echo in Leonardo's Art Theory?", *Cultural Aspects of the Italian Renaissance*. New York: Essays in Honour of Paul Oskar Kristeller,

İnternet Kaynakları

Aleph, F. (2018), <http://www.faena.com/aleph/articles/a-walk-in-yayoi-kusamas-garden-of-narcissism/> Erişim tarihi: 08.01.2019

Kızıltan, H. (2006), "Narsisizm ve Psikopatolojisi", <http://www.psikomitoloji.com/attachments/article/79/narsisizm.makalesi.pdf> Erişim tarihi: 08.01.2019.

Görsel Kaynaklar

Görsel 1. Narcissus Figure, House of Octavius Quartio, Pompeii Figure, Wall Painting. <https://www.robertharding.com/preview/817-427607/fresco-depicting-narcissus-house-loreius-tiburtinus-called-house/> Erişim tarihi : 30.01.2019

Görsel 2. Narcissus, cubiculum, House Lucretius Fronto, Pompeii Wall Painting.4.a,II.2.2, after 62 CE. <https://www.flickr.com/photos/70125105@N06/14024156299>. Erişim tarihi: 30.01.2019

Görsel 3. *Caravaggio di Merisi*, Narcissus, 1597-1599, 110 x 92 cm, TÜYB, Galleria Nazionale d'Arte Antica. https://www.google.com/imgres?imgurl=https://cdn-images-1.medium.com/max/1200/1*FIGuVAeGSQHqAS4RnGoulw.jpeg&imgrefurl=https://medium.com/@hackim20/narcissus-caravaggio Erişim tarihi: 30.01.2019

Görsel 4. *Henri Simon Thomassin*, Caravaggio Portresi, Washington National Gallery, Gravür Baskı, 18th Century. 22.5 x 13.5 cm. <https://auctionet.com/en/54133-henri-simon-thomassin-portrait-du-caravage-caravaggio-gravyr-1700-tal>. Erişim tarihi : 12.01.2019.

Görsel 5. *Nicolas Poussin*, Echo and Narcissus,1630, TÜYB. 100X74 cm. Louvre Muzesi. https://www.wga.hu/html_m/p/poussin/1/18echo_n.html. Erişim tarihi: 23.12.2018.

Görsel 6. *Gustave Moreau* Narcissus, TÜYB, (65.3 x 37.3 cm.) 1890 Private Collection, Paris. <https://www.flickr.com/photos/mazanto/21693548219> Erişim tarihi: 30.01.2019

Görsel 7. *John William Waterhouse*, Echo and Narcissus, 1903. 109.2 cm × 189.2 cm Walker Art Gallery in Liverpool, UK. <https://artsandculture.google.com/asset/echo-andnarcissus/> Erişim tarihi : 30.01.2019

Görsel 8. Pablo Picasso Girl Before A Mirror.1932 Oil on canvas 162.3 cm × 130.2 cm Moma Gallery, Londra. <https://www.moma.org/collection/works/78311>. Erişim tarihi: 30.01.2019

Görsel 9. Salvador Dali, Narcissus'un Metamorfozu, Tuval üzerine yağlı boya, 51.2 cm × 78.1 cm, 1937, Tate Modern, Londra: <https://www.tate.org.uk/art/artworks/dali-metamorphosis-of-narcissus-t02343>. Erişim tarihi: 30.01.2019

Görsel 10. Yayoi Kusama, *Nergis Bahçesi*, Çelik Küre, 1200 adet, çap: 30 cm, Yerleştirme <http://www.artnet.com/artists/yayoi-kusama/narcissus-garden-a-4yltUbGWcHQWO9q1aa5A2>, Erişim tarihi: 26.05.2019