

Köy Enstitüleri Yerleşkelerinde Eğitim Sistemi Değişikliklerinin Mekansal Yansımaları: Erzurum Pular Köy Enstitüsü Yerleşkesi¹

Figen KIVILCIM ÇORAKBAŞ - Ayşe DENİZ YEŞİLTEPE²

Özet

Erzurum Pular Köy Enstitüsü, 1940'lı yıllarda köy öğretmeni yetiştirmeye yönelik açılmış olan 'Köy Enstitüleri' eğitim sisteminin bir parçasıdır. Türkiye genelinde kurulan 21 Köy Enstitüsü yerleşkesinde uygulanan bu sistem, sadece 10 seneden biraz daha fazla sürmesine rağmen, Türkiye eğitim tarihinde önemli bir yere sahiptir.

1942'de kurulan Erzurum Pular Köy Enstitüsü yerleşkesi, günümüze kadar farklı isimlerle işlevini sürdürmüş bir eğitim yerleşkesidir. Bu yerleşke, Köy Enstitüleri sisteminin fiziksel izlerini taşımasından dolayı, 2000 yılında kültür varlığı olarak tescillenmiş, 2003 yılında ise tescil kararı kaldırılmıştır. Bunun ardından yerleşkedeki özgün yapılar okul yönetimi tarafından hızla yıkılmış ve yerlerine farklı mimari karakterde eğitim yapıları inşa edilmiştir. Bu yazıda, yerleşkenin geçirdiği mekansal dönüşümün, eğitim sistemlerinin değişimleriyle paralellik gösterdiği savunulmaktadır. Bunun yanı sıra, 2000 tarihinde Koruma Kurulu'nun vermiş olduğu tescil kararının özgün yerleşkenin günümüze kadar ulaşması için yetersiz kaldığı belirtilmektedir.

Anahtar Kelimeler: Köy Enstitüleri Mimarisi, Erzurum Pular Köy Enstitüsü, Mualla Eyüboğlu Anhegger, Mimari Koruma, Erken Cumhuriyet Dönemi Mimarisi.

The Spatial Reflections of Changes in the Educational System in the Village Institutes' Campuses: The Case of the Erzurum Pular Village Institute

Abstract

Erzurum Pular Village Institute was a part of the Village Institutes educational system, which was founded in 1940s in order to train teachers for village schools. Despite the fact that this system, which was applied in 21 Village Institute campuses all around Turkey, lasted only a little bit more than 10 years; it has a significant place in the Turkish educational history.

Having been founded in 1942, the Erzurum Pular Village Institute campus is an educational campus which has still been continuing its function with different names. This campus was registered as a cultural heritage site in 2000, since it reveals the physical traces of the Village Institutes system. However, the registration decision was cancelled in 2003. Subsequently,

¹ Bu çalışmanın özeti, DOCOMOMO Türkiye çalışma grubunun Erzurum Atatürk Üniversitesi ile birlikte 31 Ekim-2 Kasım 2014 tarihlerinde gerçekleştirdiği "Türkiye Mimarlığında Modernizmin Yerel Açılımları, X. Poster Sunuşları" adlı etkinlikte sözlü ve poster olarak sunulmuştur.

² Araş. Gör. Dr.; Araş. Gör., Anadolu Üniversitesi Mimarlık ve Tasarım Fakültesi Mimarlık Bölümü



the original buildings at the campus were rapidly demolished and instead of them new educational buildings with completely different characteristics were constructed. In this paper, it is argued that the spatial transformation of the campus reveals the changes in the educational systems. Additionally, it is pointed out that the registration decision dated 2000 was not effective in conserving the original buildings in the campus.

Key Words: Village Institutes' Architecture, Erzurum Pulur Village Institute, Mualla Eyüboğlu Anhegger, Architectural Conservation, Early Republican Period Architecture.

Köy Enstitüleri ve Mimarisi

1940'lı yıllarda dönemin Milli Eğitim Bakanı Hasan Ali Yücel ve İlköğretim Genel Müdürü İsmail Hakkı Tonguç'un öncülüğünde kurulmuş olan Köy Enstitüleri Sistemi, yaparak öğrenmeye dayanan bir köy öğretmeni yetiştirme sistemidir. Türkiye'nin o günkü koşullarına ve hedeflerine uygun olarak geliştirilmiş bu özgün eğitim sistemi, 10 yıldan biraz daha uzun bir süre uygulamada kalmış olmasına rağmen Türkiye eğitim ve siyaset tarihi açısından önemli bir yere sahiptir.³

Türkiye'nin her yerine uzanan bir ağ oluşturan 21 Köy Enstitüsü Yerleşkesi, bu özgün eğitim sisteminin karakterini yansıtan mimari belgeleri oluşturmaktadır.

Köy Enstitüsü yerleşkelerinin projelerini elde etmek amacıyla, on iki adet Köy Enstitüsü için 1940'ta⁴, Ankara Hasanoğlan Köy Enstitüsü için 1941'de, Sivas Pamukpınar ve Konya İvriz Köy Enstitüleri için ise 1943'te olmak üzere üç adet ulusal mimari proje yarışması açılmıştır.

Projeleri ulusal mimari yarışmalarla elde edilen on beş Köy Enstitüsü Yerleşkesi dışında kalan altı Enstitü'den üçü, var olan yapı ve yerleşkeleri kullanmıştır.⁵ Geriye kalan üç Köy Enstitüsü'nden Aydın Ortaklar ve Erzurum Pulur Köy Enstitüleri'nin projeleri Mimar Mualla Eyüboğlu tarafından hazırlanmıştır. Diyarbakır Dicle Köy Enstitüsü'nün projesinin nasıl elde edildiğine dair bilgiye ise henüz ulaşılamamıştır.

Mimari yarışma şartnamelerinin yorumlanmasıyla Enstitüler için öngörülen mimari programın ilkeleri anlaşılmaktadır. Fügen Çetiner'e⁶ göre, bu şartnameler İsmail Hakkı Tonguç tarafından hazırlanmıştır. Özellikle Hasanoğlan Köy Enstitüsü şartnamesinde, iki adet yirmi kişilik yatakhane ve bir adet kırk kişilik dersliğin bir öğretmen kalma yeri ile kümeleşerek bir birimi oluşturması ve toplamda 800 öğrenci için 20 adet birimin düşünülmüş olması öne çıkar. Bu 'kümeleşme' durumu, daha sonra bu konuyu çalışan Ebru Baysal⁷ tarafından, Enstitü mimarisinin temel yapıtaşını kümelerin oluşturduğu şeklinde yorumlanmıştır. Gerçekten de 800 öğrenciyi, hem yaşam alanı hem de dersliklere sahip 40'ar kişilik gruplara bölen bu yaklaşım, Enstitü yerleşkelerinin mimari ölçeğini belirlemiştir. Bu sistem aynı zamanda yapı ve açık alanların sıkı ilişki içinde bir örüntü oluşturmasını desteklemiş ve gündelik hayat ile eğitimin bütünleşmesine katkıda bulunmuştur.

Köy Enstitüsü yerleşkelerinin mimarisi ile ilgili sınırlı sayıda kaynak bulunmaktadır. Şüphesiz ki, yerleşkelerin varlığını sürdürmekte olan kısımları bu mimariyi kavramak için çok önemli

³ Niyazi Altunya, Köy Enstitüsü Sistemine Toplu bir Bakış, İstanbul, 2005.

Nuray Aytumur, The Populism of the Village Institutes: A Contradictory Expression of Kemalist Populism, Yayınlanmamış doktora tezi, Orta Doğu Teknik Üniversitesi, Ankara, 2007.

Engin Tonguç, Bir Eğitim Devrimcisi İ. Hakkı Tonguç, 2. Basım, Ankara, 2001 / 3. Basım, İzmir, 2007.

Pakize Türkoğlu, Tonguç ve Enstitüleri, Türkiye İş Bankası Kültür Yayınları, İstanbul, 2000.

⁴ Antalya Aksu, Samsun Ladik, Malatya Akçadağ, Trabzon Beşikdüzü, Balıkesir Savaştepe, Kocaeli Arifiye, Isparta Gönen, Kayseri Pazarören, Kastamonu Gököy, Adana Düziçi, Kırklareli Kepingtepe, Eskişehir Çifteler Köy Enstitüleri.

⁵ Kars Cilavuz, İzmir Kızılçullu ve Van Erciş Köy Enstitüleri.

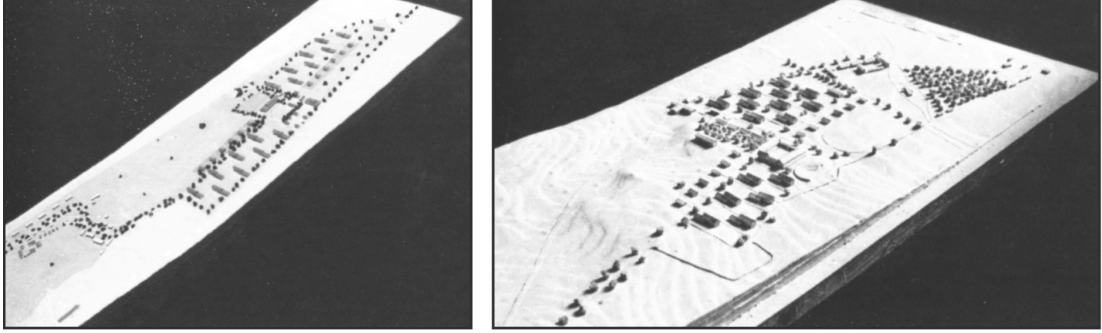
⁶ Kadriye Fügen Çetiner. "Tonguç'un Mimari Mirası: Devrimci Eğitim Mimarisi", Aramızdan Ayrılışının 50. Yıldönümünde İsmail Hakkı Tonguç ve Okul Öncesinden Yüksek Öğretime Eğitim Sorunları, Çözüm Önerileri, YKKED Yayınları, İzmir, 2010, s. 515.

⁷ Ebru Baysal, "Köy Enstitülerinde Mekan Kurgusu ve Mimari Yapılanma", Düşünen Tohum Konuşan Toprak Cumhuriyetin Köy Enstitüleri 1940-1954, Suna ve İnan Kırac Vakfı İstanbul Araştırmaları Enstitüsü, İstanbul, 2012, s. 143.

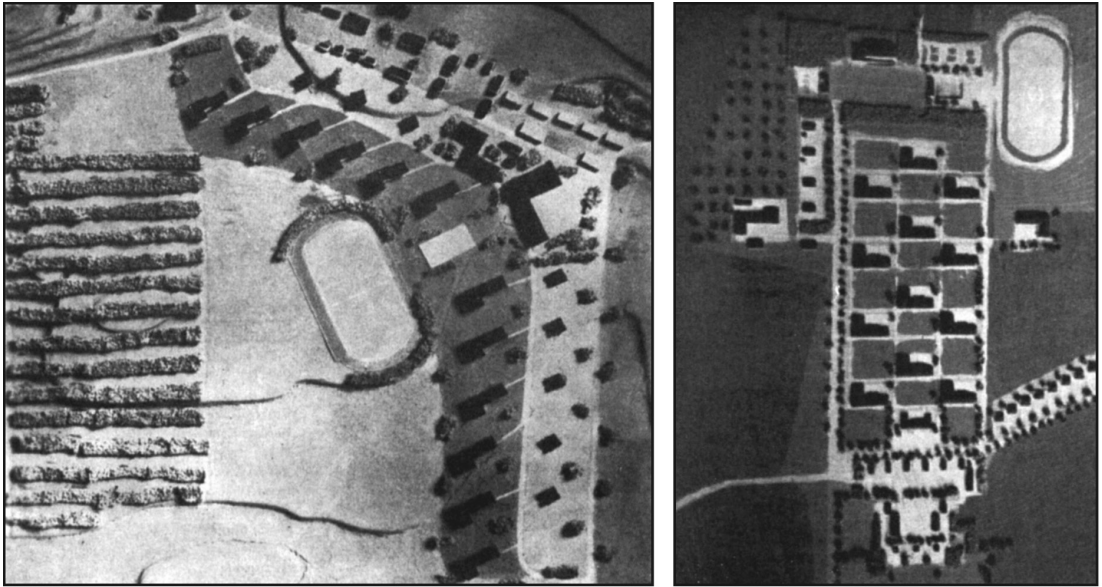


bir bilgi kaynağıdır. Fakat bugüne kadar birçok yerleşkenin detaylı belgeleme ve analizi yapılmamıştır.

Mimari proje yarışmalarında ödül alan projelerin fotoğrafları, Enstitü mimarisinin 'kümeler'e ayrılmış parçalı ve tekrarlardan oluşan ve açık alanlarla bütünleşmiş kurgusunu yansıtmaktadır (Şekil 1, Şekil 2).



Şekil 1: Köy Enstitüleri için açılan yarışmalardan solda Kayseri Pazarören Köy Enstitüsü Mimari Proje Yarışması maketi ve sağda Kastamonu Gölköy Köy Enstitüsü Mimari Proje Yarışması maketi (Yüksek Mimar Ahsen Yapanar ve Yüksek Mimar Asım Mutlu).⁸



Şekil 2: Köy Enstitüleri için açılan yarışmalardan solda Ladik Akpınar Köy Enstitüsü Mimari Proje Yarışması maketi (Yüksek Mimar Leyla A. Turgut) ve sağda Isparta Gönen Köy Enstitüsü Mimari Proje Yarışması maketi (Yüksek Mimar Celal Biçer).⁹

Erzurum Pulur Köy Enstitüsü Yerleşkesi'nin mimarı Mualla Eyüboğlu Anhegger'dir. Mualla Eyüboğlu, 3 Aralık 1942 tarihli resmi yazı ile Hasanoğlan Köy Enstitüsü'ne öğretmen ve Yapı Kolu Başkanı olarak atanmıştır (Şekil 3). Kendisinin kurulumuna katkıda bulunduğu Enstitüler arasında Eskişehir Çifteler Köy Enstitüsü, Edirne Kepirtepe Köy Enstitüsü, İzmir Kızılcıllu Köy Enstitüsü, Antalya Aksu Köy Enstitüsü, Samsun Ladik Köy Enstitüsü, Trabzon Beşikdüzü Köy Enstitüsü, Sankarya Arifiye Köy Enstitüsü, Kastamonu Gölköy Köy Enstitüsü, Kayseri Pazarören Köy Enstitüsü yer alır. Buna ek olarak, Aydın Ortaklar Köy Enstitüsü'nü bizzat kendisi projelendirmiştir.

⁸ Yıldız Keskin, Köy Enstitüleri İçin Açılan Mimari Proje Yarışması ve Sonrası", Düşünen Tohum Konuşan Toprak, Cumhuriyetin Köy Enstitüleri, 1940-1954, Suna ve İnan Kırac Vakfı İstanbul Araştırmaları Enstitüsü, İstanbul, 2012, s. 117.

⁹ Ebru Baysal, "Köy Enstitülerinde Mekân Kurgusu ve Mimari Yapılanma", s. 145-146.



Şekil 3: Soldan sağa Hasan Ali Yücel, İsmail Hakkı Tonguç ve Mualla Eyüboğlu Anhegger.¹⁰

Erzurum Pulur Köy Enstitüsü Yerleşkesinin Tarihi ve Dönüşümü: Belgeler Üzerinden Bir Değerlendirme

Pulur Köy Enstitüsü Yerleşkesi, Erzurum'a 16 km uzaklıkta bulunan Aziziye İlçesi'nde (Ilıca) yer almaktadır. Aziziye, 2014 nüfus sayımına göre 51605 sakini olan bir ilçedir. Pulur Köy Enstitüsü 1942 yılında, Erzurum'a yakın Pulur istasyonu çevresinde kurulmuştur (Şekil 4, Şekil 5). İki bin dönümlük geniş bir araziye inşa edilen yerleşkenin içinden Pulur Çayı geçmektedir. Toprakları verimli, tarım ve hayvancılığa elverişlidir.¹¹

Enstitü'nün kurucu müdürleri, Ahmet Korkut, Osman Yalçın ve Aydın Arıkök'tür. 1942'den bu yana eğitim işlevini sürdüren yerleşke, 1943-1954 yılları arasında Pulur Köy Enstitüsü, 1954-1958 arasında Pulur İlköğretmen Okulu, 1958-1978 yılları arasında Yavuz Selim İlköğretmen Okulu adını almıştır. 1978'den bu yana ise Erzurum Aziziye Yavuz Selim Yatılı İlköğretim Bölge Okulu olarak anılmaktadır.

¹⁰ İsmail Hakkı Tonguç Belgeği Vakfı Arşivi.

¹¹ Ertuğrul Kurtuluş, "TBMM'deki Yansımalarına Göre Köy Enstitüleri", Dumlupınar Üniversitesi Sosyal Bilimler Enstitüsü, Yayınlanmamış Yüksek Lisans Tezi, Kütahya, 2010, s. 49.



Şekil 4: Pulur Köy Enstitüsü öğrencileri bayrak töreninde (1953).¹²



Şekil 5: Pulur Köy Enstitüsü öğrencileri teneffüste (1953).¹³

Yerleşkede, -değişen eğitim sistemlerine paralel olarak- özgün yapıların işlev değiştirdikleri veya kullanılmadıkları ve yeni eğitim sistemlerinin işleyişine uygun yeni yapılar yapıldığı görülmektedir. Bunun sonucunda, -özellikle 2000'li yıllardan itibaren- özgün yapılar yıkılmıştır.

Pulur Köy Enstitüsü'nün mekansal dönüşümü incelendiğinde dört ayrı dönemden söz edilebilir.¹⁴

Birinci Dönem: Yerleşkenin inşa edildiği, Erken Cumhuriyet Dönemi'nin ideolojisini yansıtan ve Köy Enstitüleri'nin mimari organizasyonuna sahip 'Pulur Köy Enstitüsü' dönemidir. 'Küme yapıları' olarak da adlandırılan bir dizi derslik, ışık ve yatakhane binası, kuzey-güney doğrultusunda uzanan ana aksın iki yanında konumlanmıştır. Ana aksın batısında ise bu aksa ortadan bağlanan bir meydan ve idari yapılar yer almaktadır. Vaziyet planı, tipik bir Köy Enstitüsü Yerleşkesi'ni yansıtmaktadır (Şekil 6).

¹² <http://www.eba.gov.tr/gorsel/bak/37592>

¹³ <http://www.eba.gov.tr/gorsel/bak/37593>

¹⁴ Yararlandığımız temel kaynaklar T:C: Kültür Bakanlığı Erzurum Kültür ve Tabiat Varlıklarını Koruma Bölge Kurulu arşivi, Google Earth hava fotoğrafları ve yapmış olduğumuz arazi çalışması oldu.



Şekil 6: Erzurum Pulur Köy Enstitüsü yerleşkesinin vaziyet planı. Özgün dönem, 1A ve 1B olarak adlandırılan iki alt dönemde incelenmiştir.¹⁵

Bu dönem kapsamında, yerleşke Enstitü işlevini sürdürürken, yerleşkeye 'Beşevler' adıyla anılan beş öğretmen lojmanı eklenmiştir. Bu dikdörtgen formlu binaların tümünün girişleri doğu cephelerinden sağlanmaktadır. İç mekanlarında bir koridor etrafına sıralanan odalar mevcuttur. Yapıların hepsi tek katlı inşa edilmiştir.¹⁶ 1A ve 1B olarak adlandırdığımız bu dönemlerden 1A dönemi Enstitü'nün kuruluşunu simgelerken, 1B döneminin Enstitü'nün büyümesine ve eğitim kadrosunun genişlemesine işaret ettiği düşünülebilir (Şekil 6). Bu dönemin kabaca 1942'den 1970'lerin başına kadar süren dönem olduğu düşünülmektedir.

Bu dönemde Enstitüler'de çevre düzenlemesine oldukça önem verildiği; Tonguç'un, Pulur Köy Enstitüsü Müdürü Aydın Arıkök'e 7 Eylül 1945 tarihinde yazdığı mektubundan anlaşılmaktadır. Bu mektupta Tonguç, Enstitü'ye hendekler kazılması, her yapının önüne en az dört ağaç dikilmesi, ağaçlar için koruma kafeslerinin hazırlanması gerekliliği gibi konuları dile getirmektedir.¹⁷ Tüm Enstitüler'de olduğu gibi Pulur'da da ağaç ve çiçek sayıları artırılmış, düzenlemeler sonucu oluşturulan bahçeler tarım işletme ekonomisi ve kooperatifçilik dersleri için uygulama alanları olarak kullanılmıştır (Şekil 7).



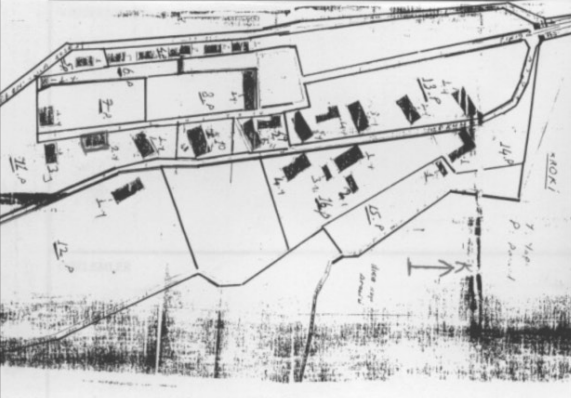

Şekil 7: Pulur Köy Enstitüsü öğrencileri tarım dersinde (1953).¹⁸

¹⁵ 2000 tarihli yapı tescil fişlerindeki kroki üzerinden oluşturulmuştur.

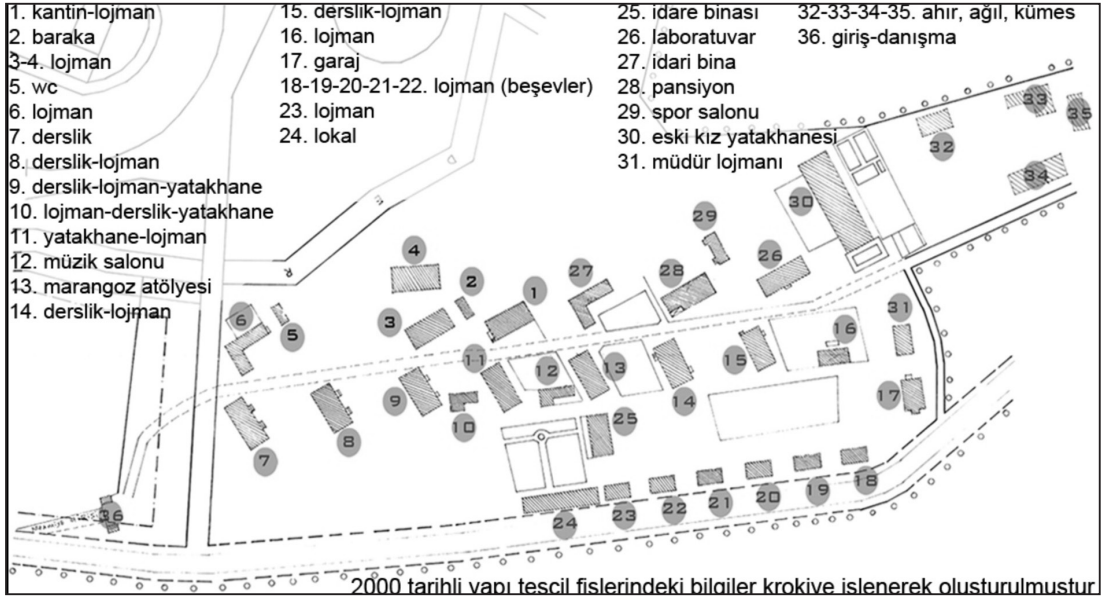
¹⁶ 2000 tarihli yapı tescil fişlerine göre.

¹⁷ Engin Tonguç (editör), Mektuplarla Köy Enstitüsü Yılları, 3. Baskı, Ankara: Güldikeni, 1999, s. 146.

¹⁸ <http://www.eba.gov.tr/gorsel/bak/37595>

AVRUPA KONSEYİ	DOĞAL VE KÜLTÜREL VARLIKLARI KORUMA ENVANTERİ		D.K.V.K.E.		ANIT		ENVANTER NO:								
TÜRKİYE	KÜLTÜR VE TABİAT VARLIKLARINI KORUMA GENEL MÜDÜRLÜĞÜ						HARİTA NO:								
İLİ:	İLÇESİ	MAHALLE KOY		KORUMA DERECESESİ:		ANITSAL	1	2	3						
ERZURUM	ILICA	-		KADASTRO PAFTA: 1 ADA: - PARSEL: 11		ÇEVRESEL	1	2	3						
SOKAK VE KAPIN NO: -	YAPTIRAN M.E.B.		YAPAN -		MİMARİ ÇAĞI (USLUP): CUMHURİYET DÖNEMİ		Çevreye Aykır								
ADI	YAPIM TARİHİ		KITABE -		VAKFIYE: -										
11 NOLU PARSELDE	1945														
2. YAPI															
GENEL TANIM: Erzurum ili Ilıca ilçesine bağlı Pulur Köy Enstitüsü içerisinde 1945 yılında inşa edilmiş tek katlı yapıdır. Halen lojman olarak kullanılmaktadır.															
KORUMA DURUMU	A	İYİ	TAŞIYICI	A	DIŞ YAPI	A	ÜST YAPI	A	İÇ YAPI	A	SÜSLEME ELEMANLARI	A	RUTUBET	A	YOK İZİ VAR ÖNEMLİ
	B	ORTA		B		B		B		B		B		B	
	C	FENA		C		C		C		C		C		C	
 															
BUGÜNKÜ SAHİBİ	MİLLÎ EĞİTİM BAKANLIĞI		BAKIMDAN BORUMLU OLMASI GEREKEN KURULUŞ												
			MİLLÎ EĞİTİM BAKANLIĞI												
YAPILAN ONARIMLAR															
-															
AYRINTILI TANIM					TEKNİK BİLGİLER	SU	ELEKTRİK	İSTİMA	KANALİZASYON						
Dikdörtgen formulu olan yapının dışı sıvalıdır. Tek katlı ve üstü saç kaplamadır. Kullanıldığı dönemde ev ve dersane olarak hizmet veren taşınmaz halen lojman olarak kullanılmaktadır.					ORJİNAL KULLANIMI:	Ev ve DEFSHANE									
					BUGÜNKÜ KULLANIMI	LOJMAN									
					ÖNERİLEN KULLANIMI	KÜLTÜREL TESİS									
					HAZIRLAYANLAR	15.5.2000	/199								
					MUSTAFA KAYMAK	Arkeolog									
					F. GÜLER BAKIN	Arkeolog									
					GÜLPER ALGÜR	Arkeolog									
YAYIN DİZİNİ					EKLER	KONTROL EDEN									
					RAPOR	X									
					FOTOGRAF	X									
					RÖLEVE PROJESİ	21.1.2000									
					HARİTA	976									
					KROKİ	199									
					KITABE	199									
					VAKFIYE	199									
					KURUL ONAYI	21.1.2000									
					REVİZYON	1 / 199									
					KURUL KARARLARI										

Şekil 9: Yerleşkenin 2000 tarihli tescil fişlerine bir örnek.²⁴²⁴ Erzurum Kültür Varlıklarını Koruma Bölge Kurulu (EKVKBK), tescil fişleri, 2000.



Şekil 10: Koruma Kurulu'nun 2000 tarihli tescil dosyasına göre o tarihte Pulur Köy Enstitüsü yerleşkinde yer alan yapılar.



Şekil 11: Yavuz Selim İlköğretmen Okulu'nun yatakhaneden görünüşü²⁵



Şekil 12: 2000 yılında yerleşkedeki yapılara ait görseller²⁶ (1 numara; kantin-lojman, 2 ve 4 numaralar; lojman ve baraka, 16 numara; lojman, 22 numara; lojman (Beşevler), 31 numara; lojman, 36 numara; danışma, 37 numara; su deposu).

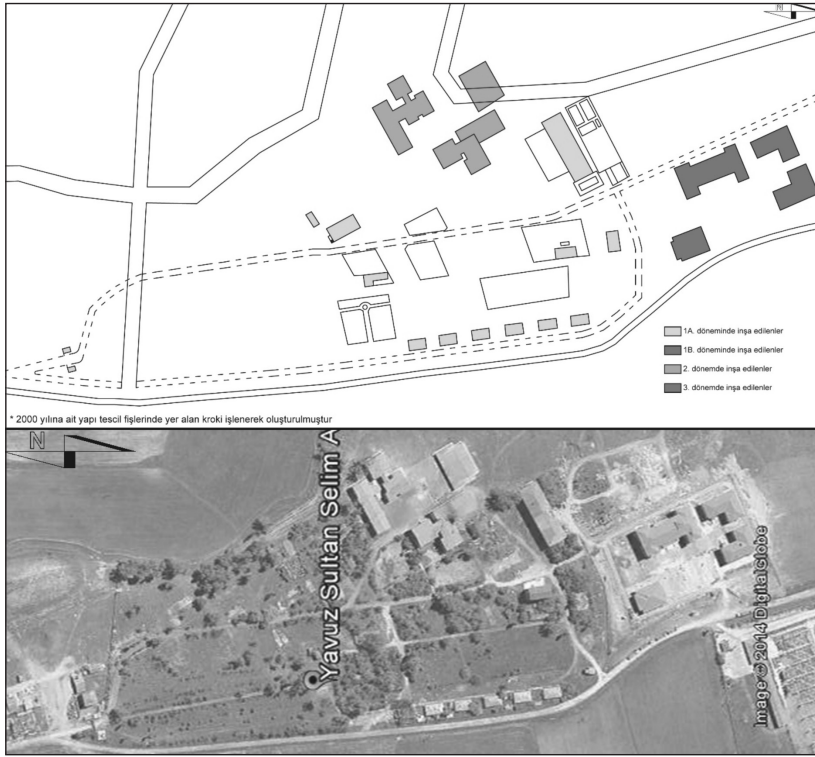
²⁵ Hüseyin Altıntaş arşivi.

²⁶ Yerleşkedeki yapıların tescil fişlerindeki fotoğrafları bir araya getirilerek hazırlanmıştır.

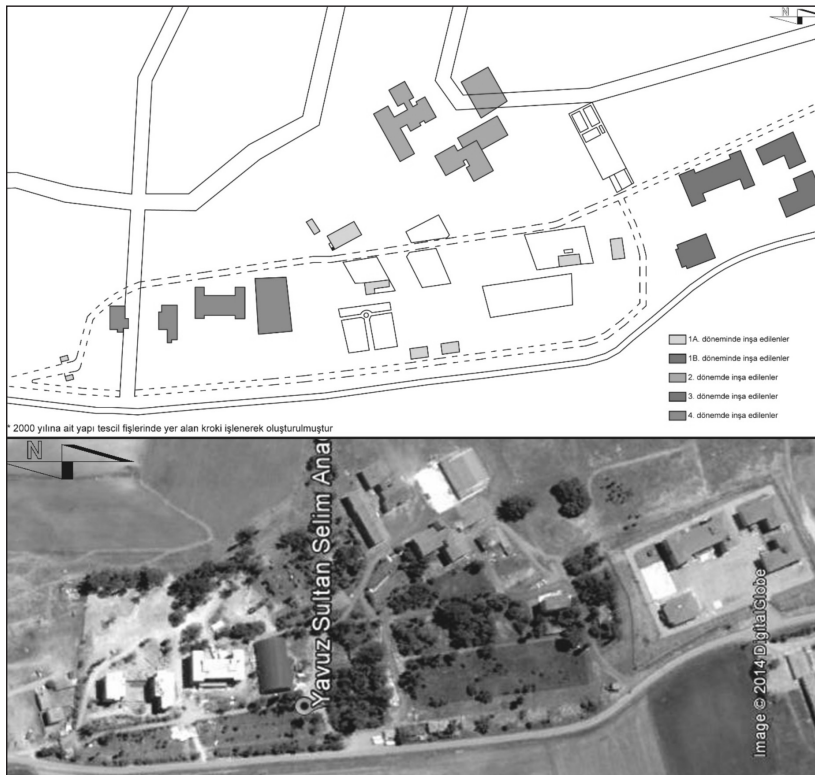


Üçüncü dönem: Bu dönem, 2003 yılında 29 tescilli yapıdan 21 tanesinin tescilinin kaldırılması ile başlar. 2003-2005 yılları arasında on dört adet özgün yapı yıkılmış, 2005-2009 yılları arasında ise yerleşkenin güneyine bir grup yeni eğitim yapısı eklenmiştir. Bu yapı grubu, iri yapı kütleleridir ve yerleşkenin mimari ölçeğiyle uyumsuzdur. Buna karşın, özgün yerleşkenin hemen kıyısında konumlandığından Köy Enstitüleri'nden kalan izlere çok zarar vermemiştir (Şekil 13).

Dördüncü dönem: 2010 yılında kültür varlığı tescilinin tamamen kaldırılması ile başlar. 2013-2014 yılları arasında ise, yapı-açık alan örüntüsü dikkate alınmaksızın iri kütleli yeni yapılar inşa edilmiştir (Şekil 14). Bu son yapılaşma faaliyetiyle özgün yapı ve yol izleri silinmiş, önceki dönemlerden farklı bir yaklaşım sergilenmiştir (Şekil 15).



Şekil 13: 2003-2010 Yılları Arasındaki 3. dönemi gösteren vaziyet planı ve 6.1.2009 tarihli Google Earth hava fotoğrafı



Şekil 14: 2014 yılındaki durumu gösteren vaziyet planı ve yerleşkenin 4. dönemine ait Google Earth hava fotoğrafı.



Şekil 15: Yerleşkede inşa edilen yeni yapılar, 2014²⁷

Bahsedilen mekansal dönüşüm sonucunda, günümüzde Pulur Köy Enstitüsü'ne ait özgün yapıların çoğu yıkılmış durumdadır (Şekil 16). Özgün yerleşkeye ait sadece 8 adet yapı varlığını sürdürmektedir.



Şekil 16: Erzurum Pulur Köy Enstitüsü Yerleşkesinin 1942-2014 yılları arasındaki mekansal dönüşümü.

Bu dört dönem değerlendirildiğinde, Erzurum Pulur Köy Enstitüsü yerleşkesinin geçirdiği mekansal dönüşümün, eğitim sistemlerinin değişimleriyle paralellik göstermekte olduğu görülmüştür. Yerleşkedeki köy öğretmeni yetiştirme işlevinin son bulunduğu ve eğitim programı odağının ilköğretmen yetiştirmeye dönüştürüldüğü yıl olan 1954 yılı, yapıların kullanımının değişmeye başladığı bir eşik olarak düşünülmektedir. İkinci dönem olarak adlandırılan 1970'lerde ise, öğretmen okulu olma işlevi de ortadan kaldırılmış, sadece yatılı ilköğretim olanağı sağlayan bir eğitim yerleşkesine dönüştürülmüştür. Bu dönemde inşa edilen yeni yapılar, özgün olanları kullanılmaya devam edilse de eski yapıların terkedilmeye başlandığının bir göstergesidir. Üçüncü dönemde 2000 yılındaki tescil kararının ardından gelen 2003 yılındaki toplu yıkım ise, yapıları ve yerleşkeleri koruyup devam ettirmek için koruma kararlarının yeterli olmadığı savını doğrulamaktadır. 2003 yılında başlamış olan yıkım, 2014 yılına kadar süren hızlı bir değişimin de başlangıcı olmuştur. Bu süreçte, Köy Enstitüleri'nin 'yaparak öğrenme' modeline dayalı çeşitli yapı tipleri ve gruplarından oluşan eğitim yerleşkesi modeli, kente ve kırsal alana göre farklılık göstermeyen, açık alanlarla ilişki kurmayan, tek tip eğitim yapılarına dönüşmüştür (Şekil 16).

²⁷ Yerleşkenin 2014 yılına ait fotoğraflarının tümü Ayşe Deniz Yeşiltepe arşivindedir.

Bu mekansal dönüşümün bir sonucu olarak, yerleşkede ayakta kalmış olan özgün yapıların çoğu günümüzde kullanılmamaktadır (Şekil 16). Örnek olarak, Koruma Kurulu'nun 2000 tarihli tescil fişinde 1 numaralı yapı olarak adlandırılan ve önceden yatakhane olarak kullanılırken sonra kantin ve lojmana dönüştürüldüğü belirtilen yapının, bugün işlevsiz olduğu görülmektedir (Şekil 17).



Şekil 17: 1 Numaralı yapıya ait güncel fotoğraflar.

2 numaralı yapı ise, beton baraka şeklinde inşa edilmiştir. Tonoz üst örtüsü sac ile kaplanmıştır. 1980'lerde okulda öğretmen olarak çalışmış olan Durak Bulut'tan öğrenildiği kadarıyla bu baraka o yıllarda sinema olarak da kullanılmıştır. 1 numaralı yapı gibi bu yapı da günümüzde işlevsizdir (Şekil 18).

12 numaralı yapının inşa edildiği yıllarda müzik odası olduğu, 1980'li yıllardan önce ise mes-cide dönüştürüldüğü bilinmektedir²⁸ (Şekil 19).



Şekil 18: 2 Numaralı yapıya ait 2014 tarihli fotoğraflar.

²⁸Öğretmen Durak Bulut'un ifadesine göre.



Şekil 19: 12 Numaralı yapıya ait güncel fotoğraflar.

22 numaralı yapı 'Beşevler' olarak anılan ve yerleşkeye sonradan eklendiği bilinen öğretmen lojmanı grubuna ait yapılardan kalan son örnektir. Hemen yanında yer alan 23 numaralı yapının ise Beşevler'den sonra, onlarla aynı karakterde inşa edilen altıncı lojman yapısı olduğu düşünülmektedir. Her iki yapı da günümüzde konut işlevini sürdürmekte ve kullanılmaktadır. Tuğla malzeme ile inşa edilen bu yapıların doğu cephelerinde dörder adet pencere bulunmaktadır (Şekil 20).



Şekil 20: 22 ve 23 numaralı yapılara ait güncel fotoğraf.

36 numaralı yapılar ise girişin sağına ve soluna konumlandırılmış danışma birimleridir. Yerleşkeye ne zaman eklendikleri konusunda kesin bir bilgiye ulaşılamamıştır. Günümüzde kullanılmamaktadırlar (Şekil 21).



Şekil 21: 36 Numaralı danışma birimlerine ait güncel fotoğraf.



Diğer Köy Enstitüleri ile Karşılaştırma

Pulur Köy Enstitüsü, diğer Köy Enstitüleri ile karşılaştırılırken, yazarların önceki çalışmalarında inceleme fırsatı buldukları Hasanoğlan, Ortaklar ve Çifteler Köy Enstitüleri karşılaştırma grubu olarak belirlenmiştir.

Hasanoğlan, Çifteler, Ortaklar ve birçok başka Köy Enstitüsü'nde değişen eğitim sistemlerinin etkisi, eğitim yapılarının mimarisinde izlenmektedir: “Çevresiyle, doğayla ve zirai alanlarla tasarlanmış ilişkiler kuran insan ölçeğindeki yapı kütlelerinin yerini, içine kapalı ve tüm işlevleri içinde barındıran büyük yapı kütleleri almıştır”.²⁹ Köy Enstitüleri'ndeki öğrencileri kümelere bölme geleneği terkedilmiş, tüm öğrencileri içine alacak iri kütleli yapılar inşa edilmiştir.

Benzer şekilde, doğayla iç içe ve insan ölçeğinde kurulmuş Erzurum Pulur Köy Enstitüsü Yerleşkesi'nin dönüşümünde de göze çarpan unsur, yakın dönemlere gelindikçe, inşa edilen yeni yapıların irileşmesi, çevrelerinden soyutlanması ve özgün yerleşke düzeniyle ilişkilerinin kopması olmuştur.³⁰

Hasanoğlan Köy Enstitüsü'nde olduğu gibi, Pulur örneğinde de kullanılmaya devam edilen yerleşke yapıları arasında birinci sırayı öğretmen lojmanları almaktadır. Eğitim sistemlerinin değişmesine rağmen her zaman çok sayıda öğretmene ihtiyaç duyulması bunun sebebi olarak düşünülebilir.

Burada, eğitim sistemleri ve mekanın dönüşümünün ilişkisine yönelik birkaç önemli çıkarımı vurgulamak isteriz:

1. 'Mekansal yaklaşım' anlamında içerisinde Pulur'un da yer aldığı Köy Enstitüleri'nin ve aynı yerleşkelerde sonradan yapılmış yapı gruplarının yaklaşımları karşılaştırıldığında, Köy Enstitüleri'nde bilinçli bir yapı/çevre/insan ilişkisi kurgulanırken, sonraki dönemlerde mekana dair bilinçli kararlar üretilmeden, 'container' ya da 'depo' niteliğinde, öğrencileri çeşitli işlevlerin gerçekleştirilmesine yönelik içine alan ve çevresiyle ilişki kurmayan yapılar üretildiği sonucuna varılmıştır. Bu anlamda, Köy Enstitüleri yerleşkeleri, diğer eğitim yapılarından, kendi mekansal manifestosunu üretmiş olmalarıyla farklılaşmaktadır.
2. Enstitüler'deki 'yaparak öğrenme' eğitim sistemi ve zirai derslerin yoğunluğu, açık alanlarla ilişkiyi zorunlu kılmıştır. Sonraki eğitim sistemlerinde yaparak öğrenme fikri terkedildiğinden, öğrencilerin çevreyle ve toprakla ilişkisi sınırlıdır ve bu nokta, içe kapalı yapı tiplerinden de anlaşılmaktadır.
3. Yaparak öğrenme eğitim sistemi yasal olarak 1947'de terkedilmiş olmasına rağmen, Enstitü kadrolarının aynı okullarda devam etmesi sayesinde uzun süreler Enstitü ruhu varlığını sürdürmüştür.³¹ Pulur Köy Enstitüsü'nde de bu devamlılığın 1970'lerin sonuna kadar sürdüğü ve o dönemlerde yerleşkedeki eski yapıların halen çeşitli işlevlerle kullanıldığı düşünülmektedir.

²⁹ Figen Kıvılcım Çorakbaş, “Mimari Koruma Perspektifinden Ortaklar Köy Enstitüsü Yerleşkesi ve Mualla Eyüboğlu”, Ortaklar Köy Enstitüsü 70 Yaşında, Sempozyum Bildirileri, editör: Kemal Kocabaş (içinde), Yeni Kuşak Köy Enstitüleri Derneği Yayınları, İzmir, 2014, s. 88-98.

³⁰ Figen Kıvılcım Çorakbaş, “Hasanoğlan Köy Enstitüsü ve Yüksek Köy Enstitüsü Yerleşkesinin Mekânsal Tarihi, Mimari Değerleri ve Korunması”, içinde Hasanoğlan Yüksek Köy Enstitüsü 70 Yaşında, editör: Kemal Kocabaş, Yeni Kuşak Köy Enstitüleri Derneği Yayınları, İzmir, 2013, s. 322-336.

Sermin Çakıcı ve F. Kıvılcım Çorakbaş, 2012, “Hasanoğlan Köy Enstitüsü ve Yüksek Köy Enstitüsü Yerleşkesinin Tarihçesi ve Değerleri”, Mimarlık Dergisi, No: 369, January-February 2012, s. 66-72.

Figen Kıvılcım Çorakbaş ve Firuzan Melike Sümertaş, 2014, “Çifteler Köy Enstitüsü Yerleşkelerinin Mekânsal Süreklilik ve Dönüşümleri”, Mimarlık Dergisi, No: 380.

³¹ Ahmet Doğan, “Köy Enstitülerinden İlköğretmen Okullarına”, içinde Ortaklar Köy Enstitüsü 70 Yaşında, Sempozyum Bildirileri Derlemesi, editör: Kemal Kocabaş, Yeni Kuşak Köy Enstitüleri Derneği Yayınları, İzmir, 2014, s. 188-206.

Nermin Yazarsoy Yıldırım, “Hasanoğlan Köyünde Bir Işık: Hasanoğlan Yüksek Köy Enstitüsü ve Hasanoğlan Atatürk Öğretmen Okulu Mezunları Derneği”, Hasanoğlan Yüksek Köy Enstitüsü 70 Yaşında (içinde), editör: Kemal Kocabaş, Yeni Kuşak Köy Enstitüleri Derneği Yayınları, İzmir, 2013, s. 337-345.



Sonuc

Erzurum Pulur Köy Enstitüsü yerleşkesi, Köy Enstitüleri mimarisini yansıtan mekanları ve Mimar Mualla Eyüboğlu Anhegger tarafından tasarlanıp öğrenciler tarafından inşa edilmesiyle mimarlık ve eğitim tarihi açısından önemli bir yere sahiptir.

Tarihi araştırma, arazide yapılan gözlemler ve karşılaştırmalı çalışma ışığında, Erzurum Pulur Köy Enstitüsü yerleşkesinin geçirdiği mekansal dönüşümün, değişen eğitim sistemlerinin mekansal yaklaşımlarını yansıttığı görülmüştür.

Enstitü günümüzde tescilden düşmüş ve özgün yapı stokunun büyük çoğunluğu kaybedilmiş olmasına karşın, bizce, Türkiye eğitim ve politika tarihinin önemli bir belgesi olarak korunmalı ve yeniden kültür varlığı olarak –yerleşke ölçeğinde- tescillenmelidir.

Yerleşke eğitim işlevini sürdürürken, uygun bir kültürel miras yorumu, sunumu ve yönetimi ile değerleri kullanıcı ve ziyaretçilere iletilmelidir. Böylece yok olmaya ve unutulmaya yüz tutmuş Pulur Köy Enstitüsü'nün izleri, Köy Enstitüleri yerleşkelerinin değişen eğitim sistemlerinin etkisiyle dönüşümü sergilenerek gelecek nesillere aktarılabilir.

Kaynakça

ALTUNYA, Niyazi (2005), Köy Enstitüsü Sistemine Toplu bir Bakış, Cumhuriyet Kitapları, İstanbul.

AYTEMUR, Nuray (2007), The Populism of the Village Institutes: A Contradictory Expression of Kemalist Populism, Yayınlanmamış doktora tezi, Orta Doğu Teknik Üniversitesi, Ankara.

BAYSAL, Ebru (2012), “Köy Enstitülerinde Mekan Kurgusu ve Mimari Yapılanma”, Düşünen Tohum Konuşan Toprak, Cumhuriyetin Köy Enstitüleri, 1940-1954, Suna ve İnan Kırac Vakfı İstanbul Araştırmaları Enstitüsü, İstanbul.

ÇAKICI, Sermin ve Figen Kıvılcım Çorakbaş (2012), “Hasanoğlan Köy Enstitüsü ve Yüksek Köy Enstitüsü Yerleşkesinin Tarihçesi ve Değerleri”, Mimarlık Dergisi, No: 369.

ÇANDAR, Tuba (2003), Hitit Güneşi: Mualla Eyüboğlu Anhegger, Doğan Kitap, İstanbul.

ÇETİNER, Kadriye Fügen (2010), “Tonguç’un Mimari Mirası: Devrimci Eğitim Mimarisi”, Aramızdan Ayrılışının 50. Yıldönümünde İsmail Hakkı Tonguç ve Okul Öncesinden Yüksek Öğretime Eğitim Sorunları, Çözüm Önerileri, Yeni Kuşak Köy Enstitülüler Derneği Yayınları, İzmir.

DOĞAN, Ahmet (2014), “Köy Enstitülerinden İlköğretmen Okullarına”, içinde Ortaklar Köy Enstitüsü 70 Yaşında, Sempozyum Bildirileri Derlemesi, editör: Kemal Kocabaş, Yeni Kuşak Köy Enstitülüler Derneği Yayınları, İzmir.

ERTUĞRUL, Kurtuluş (2010), “TBMM’deki Yansımalarına Göre Köy Enstitüleri”, Yayınlanmamış Yüksek Lisans Tezi, Dumlupınar Üniversitesi, Sosyal Bilimler Enstitüsü.

EYÜBOĞLU, Mualla (1980), “Köy Enstitülerinde Yapılar”, Eğitim Mücadelesi: Köy Enstitüleri Özel Sayısı, Nisan 1980.

KESKİN, Yıldız (2012), Köy Enstitüleri İçin Açılan Mimari Proje Yarışması ve Sonrası”, Düşünen Tohum Konuşan Toprak, Cumhuriyetin Köy Enstitüleri, 1940-1954, Suna ve İnan Kırac Vakfı İstanbul Araştırmaları Enstitüsü, İstanbul.

KIVILCIM Çorakbaş, Figen ve Firuzan Melike Sümertaş (2014), “Çifteler Köy Enstitüsü Yerleşkelerinin Mekansal Süreklilik ve Dönüşümleri”, Mimarlık Dergisi, No: 380.

KIVILCIM Çorakbaş, Figen (2014), “Mimari Koruma Perspektifinden Ortaklar Köy Enstitüsü Yerleşkesi ve Mualla Eyüboğlu”, Ortaklar Köy Enstitüsü 70 Yaşında, Sempozyum Bildirileri (içinde), editör: Kemal Kocabaş, Yeni Kuşak Köy Enstitülüler Derneği Yayınları, İzmir.

KIVILCIM Çorakbaş, Figen (2013), “Hasanoğlan Köy Enstitüsü ve Yüksek Köy Enstitüsü Yerleşkesinin Mekansal Tarihi, Mimari Değerleri ve Korunması”, Hasanoğlan Yüksek Köy Enstitüsü 70 Yaşında (içinde), editör: Kemal Kocabaş, Yeni Kuşak Köy Enstitülüler Derneği Yayınları, İzmir.

TONGUÇ, Engin, Bir Eğitim Devrimcisi İ. Hakkı Tonguç, 3. Basım, İzmir, 2007.



TONGUÇ, Engin (1999), Mektuplarla Köy Enstitüsü Yılları, 3. Baskı, Ankara: Güldikeni.
TONGUÇ, İsmail Hakkı (1998), Eğitim Yolu ile Canlandırılacak Köy, 1947, 3. Baskı.
TÜRKOĞLU, Pakize (2000), Tonguç ve Enstitüleri, Türkiye İş Bankası Kültür Yayınları, İstanbul.
YAZARSOY YILDIRIM, Nermin (2013), “Hasanoğlan Köyünde Bir Işık: Hasanoğlan Yüksek Köy Enstitüsü ve Hasanoğlan Atatürk Öğretmen Okulu Mezunları Derneği”, Hasanoğlan Yüksek Köy Enstitüsü 70 Yaşında (içinde), editör: Kemal Kocabaş, Yeni Kuşak Köy Enstitülüler Derneği Yayınları, İzmir.

Diğer Kaynaklar

Ayşe Deniz Yeşiltepe Fotoğraf Arşivi.
Eğitim Bilişim Ağı (EBA) Web Sitesi, erişim tarihi: 03.09.2014, <http://www.eba.gov.tr/>
Hüseyin Altıntaş Arşivi.
İsmail Hakkı Tonguç Belgeliği Vakfı Arşivi.
Milli Eğitim Bakanlığı Web Sitesi, “Yavuz Selim Yatılı Bölge Okulu”, erişim tarihi: 01.09.2014, http://mebk12.meb.gov.tr/meb_ays_dosyalar/25/19/747589/icerikler/okulumuz-tarihcesi_21210.html?CHK=7de0614be16dd8945cfc3aa1bobd1366
Erzurum Kültür Varlıklarını Koruma Bölge Kurulu (EKVKBK), tescil fişleri, 2000.