

**HAZAR DÖNEMİ SARKEL ŞEHİRİ, KALESİ VE
BİR KISIM ARKEOLOJİK BULUNTU ÖRNEKLERİ
(ORTA VE İÇ ASYA TÜRK SANATI BAĞLANTILARI)**

**KHAZAR PERIOD SARKEL ANCIENT CITY, FORTRESS AND
SOME EXAMPLES OF ITS ARCHAEOLOGICAL FINDINGS
(THEIR INTERACTIONS WITH CENTRAL AND INNER ASIAN
TURKISH ART)**

J. Özlem Oktay Çerezci*

Öz

Hazar arkeolojisi, 1949-51 senelerinde Mikhail Artamonov tarafından yürütülen Sarkel şehri kazılarıyla başlamıştır. Söz konusu yer Don ile Donets nehirlerinin birleşme noktasının yaklaşık 50 km yukarısında bulunmaktadır. Artamonov'un belirttiğine göre Sarkel şehri ve kalesi Bizanslıların maddi desteği ve danışmanlığı ile Hazarlar tarafından inşa edilmiştir.

Yapılan kazılarda şehirde birçok meydan tepit edilmiş, şehri çevreleyen savunma hatlarının tuğla duvarlardan oluştuğu anlaşılmıştır. Ayrıca şehir suru dışında da yerleşim yerlerine rastlanmıştır. Bu da göstermektedir ki muhtemelen, surla çevrelenen şehir daha çok savaş ya da zor zamanlarda halk tarafından kullanılmıştır.

Özellikle 10. yüzyıla ait buğday ambarlarının, orak ve buğday öğütmek için çeşitli âletlerin bulunması ziraatın oldukça yaygın olduğunu kanıtlamaktadır. Bununla birlikte Sarkel'de üretim ziraatle sınırlı değildir; demirci ocaklarının ve seramik atölyelerinin tespit edilmiş olması zenâatte de ileri bir seviyeyi gösterir. Söz konusu şehirde oldukça önemli bir role sahip Sarkel Kalesi, "Beyaz/Ak Kale/

* Dr. Öğr. Üyesi, MSGSÜ, Fen Edebiyat Fakültesi, Sanat Tarihi Bölümü, İstanbul – Türkiye
ORCID ID: 0000-0002-5345-1935

jale.ozlem.oktay@msgsu.edu.tr

Söz konusu çalışma "MSGSÜ BAP tarafından 2017-15 numara ile desteklenen "Hazar Dönemi Sanatı Araştırmaları" kapsamında yer almaktadır.

Kule” ya da “Beyaz/Ak Ev” anlamına gelmektedir. Aslında söz konusu kale iki iskân dönemine sahiptir. Birincisi garnizon, ikincisi ise tam anlamı ile “şehir” olarak varlık göstermesidir. Sarkel birçok ticâret yolunun kesişme noktasında yer aldığından zamanla gümrük görevini de üstlenmiştir.

Sarkel’in inşâsında kullanılan ve Bizans tuğlalarından farklı olan tuğlalar üzerinde bir kısmı işâret, bazıları harf, simge, insan ve hayvan figürü olan, tamga niteliği taşıyan işaretlerin önemli bir bölümü erken devir Orta ve İç Asya Türk sanatı ve kültürüne ait bir takım özellikler barındırmaktadır. Sarkel’deki arkeolojik buluntular oldukça fazla çeşide ve sayıya sahiptir. Keramik kaplar, çeşitli takılar, kemik eşyalar, silâh âletleri başta olmak üzere pek çok buluntu ele geçmiştir. Bunların bir kısmı yerel üretim bir kısmı ise ticâret, ganîmet ya da hediye olarak gelen eserlerdir. Sarkel Kalesi’nin aynı zamanda İpek Yolu üzerinde yer alması ve Hristiyan, Yahudi, Müslüman, Şamanist inançlara mensup topluluklar ile Saltov gibi bir takım kültürleri bünyesinde barındırmış olması bölgedeki buluntu çeşitliliğini arttırmıştır.

Anahtar Kelimeler: *Hazar Dönemi Sanatı, Sarkel Kalesi, sur duvarları, keramik sanatı, kemik levhalar, tamga.*

Abstract

The Khazarian archaeology has started with Sarkel ancient city excavations which was carried out by Mikhail Artamonov between 1949-51. This place was situated 50 km north from the junction point of Don and Donets rivers. As Artamonov noticed Sarkel ancient city and fortress was built by Khazarians with the financial support and the counseling of Byzantines.

During the excavations lots of city squares were seen. Also it was noticed that the brick walls which form the line of defense, had encircled the ancient city. Furthermore, the settlement apart from the fortress, show that fortress was used by public mostly during war and rough times.

Especially the findings of wheat warehouses, sickles and various objects which were related with harvest, that belong to 10th century, indicates the widespread agriculture. Furthermore, the production is not limited by agriculture; the discovering of forges and ceramic workshops shows the high level of crafts.

Sarkel fortress, which has a very important place in this city, means “White Tower/Home”. Actually this fortress has two settling periods: the first one is as garrison and the second one is as “city”. In addition to these, because of its location, Sarkel fortress functioned as customs house.

The bricks of Sarkel fortress were different from the Byzantine and they have some signs such as letter, tamga, and images of human and animal which show some features of Central and Inner Asian Turkish art. The archaeological findings

of Sarkel has many varieties such as ceramic vessels, bone objects, jewellery, weapons and etc. Some of them were local products where as some of these were gained from trades, prizes and obtained as present. The location of Sarkel fortress on the Silk Way Road and having various communities who were Chiristian, Muslim, Jewish and shamanist and various cultures such as Saltov, increased the number and variation of the archaeological findings.

Keywords: *Khazar Period Art, Sarkel Fortress, fortress bricks, ceramic art, bone plates, tamga.*

Hazar arkeolojisi, 1949-51 senelerinde Mikhail Artamonov tarafından yürütülen Don ile Donets nehirlerinin birleşme noktasının yaklaşık 50 km yukarısındaki Hazar Dönemi'nde başkent olmuş Sarkel Şehri kazılarıyla başlamıştır (H.1). Artamonov'a göre Sarkel Şehri ve Kalesi, Bizanslıların maddi desteği ve danışmanlığı ile Hazarlar tarafından inşâ edilmiş ve Bizans İmparatoru Konstantinus Porphyrogennetos şehrin inşâsını 829-842 yılları arasında gerçekleştirmiştir.¹

Yapılan kazılarda şehir ve kalenin dokusu ortaya çıkarılmıştır (F.1). Savunma hatlarını meydana getiren tuğla duvarların ise şehri çevrelediği tespit edilmiştir. Şehir surunun nehir kıyısı yakınından geçtiği anlaşılmaktadır. Nehir zamanla surun bir köşesini yıkmıştır. Ayrıca şehir suru dışında da yerleşim yerlerine rastlanmıştır. Bu da göstermektedir ki muhtemelen, surla çevrelenen şehir daha çok savaş ya da zor zamanlarda halk tarafından kullanılmış, diğer zamanlarda halk sur dışında yaşamıştır. Halkın zor zamanlarda sur içine çekilmesi sur içinde savunma vb. amaçlı pek çok mekânın meydana getirilmesini kaçınılmaz kılmıştır.

Özellikle 10. yüzyıla ait buğday ambarlarının, orak ve buğday öğütmek için çeşitli âletlerin bulunması ziraatın oldukça yaygın olduğunu kanıtlamaktadır. Bununla birlikte Sarkel'de üretim ziraatle sınırlı değildir; demirci ocaklarının ve seramik atölyelerinin tespit edilmiş olması zenâatte de ileri seviyeyi gösterir. Ayrıca Don Nehri'nde balık avcılığı yapıldığı da bilinmektedir.² Söz konusu şehirde oldukça önemli bir role sahip Sarkel Kalesi, "Beyaz/Ak Kale/Kule" ya da "Beyaz/Ak Ev" anlamına gelmektedir. Görüntüsünün beyaz olmasının yanı sıra söz konusu kalenin bir de sembolik anlamı bulunmaktadır. "Sar" yani "Beyaz" kelimesi "Bati" ya da "Batıdaki" anlamında kullanılmaktadır.³

¹ M. İ. Artamonov, **Hazar Tarihi: Türkler, Yahudiler, Ruslar**, çev. Ahsen Batur, Selenge Yayınları, İstanbul, 2004, s. 23.

² Bahaeddin Ögel, **İslamiyetten Önce Türk Kültür Tarihi : Orta Asya Kaynak ve Buluntularına Göre**, TTK, Ankara, 1988, s.224-226.

³ Andrey Nikolayeviç Kononov, "Türk Lehçelerinde Renk Adlarının Semantiği", çev. Reshida Adzhumerova ve Emine Atmaca, **Gazi Türkiyat Dergisi**, Güz 2015/17, s. 200.

Sarkel Kalesi'nin inşası için (829-42) Bizanslı mühendislerden yardım istenmiştir.⁴ Ancak daha sonra da değinileceği gibi bu kalenin inşasındaki tuğlaların çok büyük bir kısmı kalın ve küçük olmaları ile Bizans tuğlalarından ayrılmaktadır. Başka bir deyişle Sarkel Kalesi'nin meydana getirilmesinde Bizanslılar fikir vermiş ancak inşaatında yerel ustalar çalışmıştır. Tuğlalar üzerindeki tamgalar da Türklerin rolünün baskınlığını kanıtlamaktadır. Bizans ile ilişkilendirilebilecek yegâne yapı, Hersones'ten getirilen mermer sütun ve sütun başlıklarına sahip kilisedir.⁵ Ayrıca burada 10.-11. yüzyıla ait bir grup haç da bulunmuştur.⁶

Don Nehri'nin aşağı kısmında, ulaşım yolu üzerinde kurulmuş ve Orta Asya tipinde olan Sarkel Kalesi⁷ konumu ile önemli bir merkezdeydi.⁸ Çünkü Karadeniz'den su yolunu kullanarak buraya gelenler karaya çıkarak yollarına devam ederlerdi; yani kalenin amaçlarından biri, Hazarların İtil'den Aşağı İtil'e kadar olan bölgenin kontrol edilmesiydi. Diğer taraftan söz konusu yolun üzerinde bulunan ve Hazarya ile bağlantı sağlayan kale, sadece surları ile değil ama aynı zamanda geniş nehir yardımı ile batıdan gelebilecek saldırılara karşı korunmaktaydı.⁹ Anlaşıldığı kadarıyla bu kale, hem özellikle doğudan gelen saldırılara karşı hem de ticâret amaçlı yapılmıştı. Bu kalenin başka bir önemi de Hazarların batıdaki arazileri ile bir köprü görevi görmesiydi.

Sarkel Kalesi nehrin kıyısındaki basık burun üzerinde bulunmaktaydı ve yaklaşık 10 hektarlık bir alanı kaplamaktaydı. Bu burun derin bir hendek oluşturarak toprak bir tabya meydana getirmekteydi (**F.2a-b**). Bu kale başlangıçta askeri garnizon ve depolardan oluşmaktaydı. Sarkel garnizonu her sene değişen ve 300 kişiden meydana gelmekteydi. Burada insan iskeletleri ile birlikte at ve koşum takımına ait parçalar da ele geçmiştir ki bu da Türk bozkır kültürünün bir özelliğinin devam ettrildiğini göstermektedir.

Aslında söz konusu kale iki iskân dönemine sahiptir. Birincisi yukarıda değinildiği üzere garnizon ikincisi ise tam anlamı ile "şehir" olarak varlık göstermesidir.¹⁰ 10. yüzyılda sur duvarları yıkılan kalede ağaçtan ve kerpiçten evler

⁴ Artamonov, **a.g.e.**, s. 386.

⁵ Murad Eldarov, **İslamiyet'in Hazarlar Arasında Yayılması**, Erciyes Üniversitesi, Sosyal Bilimler Enstitüsü, İslam Tarihi ve Sanatları Anabilim Dalı İslam Tarihi Bilim Dalı, Yüksek Lisans Tezi, Kayseri, 2006, s.21.

⁶ T. M. Kalinina-V.S. Flörov-V.Ya. **Petruhin, Hazaria v Krosskul'turom Prostranstve, Rukopisanie Pamyatniki Drevney Rusi**, Moskva, 2014, s.108.

⁷ Ahmet Taşağıl, "Hazarlar", **TDV İslam Ansiklopedisi**, C. 17, İstanbul, 1998, s.120.

⁸ Akdes Nimet Kurat, **IV.-XVIII. Yüzyıllarda Karadeniz Kuzeyindeki Türk Kavimleri ve Devletleri**, Ankara Üniversitesi Dil ve Tarih Coğrafya Fakültesi, Ankara, 1972, s. 34.

⁹ Artamonov, **a.g.e.**, s. 389.

¹⁰ V. S. Flörov, **Goroda i Zamki Hazarskogo Kaganata. Arheologičeskaya Real'nost'**. M.:Mostı Kul'turi, 2010, s.34.

inşâ edilmiştir. Burada ayrıca yıkılan tuğla sur duvarlarından da faydalanılmıştır. Sarkel zamanla birçok ticâret yolunun kesişme noktasında yer aldığından gümrük görevini de üstlenmiştir. Örneğin Bizans, Arap ve Yahudi tüccarları kürk almak için Sarkel'e gelmişlerdir.¹¹ Ayrıca Sarkel'den aşağıda, Yukarı Donets üzerinden Yukarı Dinyeper bölgesine gidiliyor, oradan da Baltık'a ulaşıyordu.¹²

Kale içinde çeşitli binalar yer almaktaydı; iki parçadan oluşan mekânlar kendi içinde de iki bölüme ayrılmaktaydı. Kalede kervanların konaklaması için kervansaray (F.3), hayvanlar için barınak ve büyük bir kapalı avlu vardı. Kervansaray, kulenin en sıkı gözlenen yerinde yer almaktaydı. Ayrıca burada yurt tipi çadıra benzeyen yerşelim yerleri de bulunmaktaydı (F.4).¹³ Bir takım mezarlar da yine bozkır kültürü etkisini korumakta idi; ölen kişi ile birlikte özellikle savaş âletlerine rastlanmştı (F.5).

186 x 126 m.¹⁴ boyutlarına sahip dikdörtgen şeklinde kale, tuğladan inşâ edilmiş, sözü edilen tuğlalar birbirlerine kireçle tutturulmuştur. Sarkel'in kalker taşı temel üzerine tuğla sur duvarlarının kalınlığı 3.75 m idi.¹⁵ Yukarıda da değinildiği üzere burun nehre bitişik kısımlardan geniş ve derin bir hendekle ayrılmıştı. Burun uç kısmında yer alan ve 3 hektarı geçmeyen meydan, arkasında tuğla kalenin yer aldığı ikinci bir hendekle kesilmişti.

Sözü edilen bu kale yaklaşık 5 m.'ye varan yüksekliğe sahip ve 7.90 x 7.90 m. büyüklüğünde dört adet dörtgen kulelerle takviye edilmişti ayrıca kale surları boyunca hisarlar da bulunmaktaydı.¹⁶ Kulelerin arkasında ise kalenin kuşatılma durumuna karşı hububat stokları yaptıkları depolar yer almaktaydı. Kare şeklinde gözetleme kuleleri dışında kale surları boyunca yer alan burçlar da mevcuttu (F.2.a-b). Bunların ikisinde (batı ve kuzey surundakinde) demir çemberlerli kalın ağaç kanatlarla kapatılmış kemer görünümlü ana giriş kapılarından söz edilmektedir, bununla birlikte kalenin ana giriş kapısı tespit edilememiştir. Kalenin doğu

¹¹ Saadettin Gömeç, "Kırım Bölgesinde İlk Türkleşme Bölgeleri", *Turkish Studies*, Vol.4/3, 2009, s. 1021.

¹² Osman Karatay, "Karadeniz'de İlk Ruslar ve Şarkel'in İnşası", *Belleten*, LXXIV/269, Nisan 2010, s. 87.

¹³ S. A. Pletneva, *Oçerki Hazarskoy Arheologii, Mosti Kul'turi*, Moskva, 1999; V. S. Flörov, *Rannesrednevekovie Yurtobraznie Jilişa Vostoçnoy Evropı*, Institut Rossisykoy Akademii Nauk, Moskva, 1996, s. 22.

¹⁴ G. E. Afanas'yev söz konusu ölçünün 186.15mx125.33m olabileceğini belirtmiştir; bkz. "O Stroitel'nom Materiale i Metrologii Hazaro-Alanskikh Gorodış Basseyna Dona", *Povolskaya Arheologia*, No.2, 2012, s.52.

¹⁵ Yaşar Çoruhlu, "Osmanlılardan Önce Kuzey Karadeniz ve Doğu Avrupa'da Türk Sanatı", *Gora Halk Sanatı*, Uluslararası Kalkınma ve İşbirliği Derneği Kültür Yay., İstanbul, 2007, s. 55.

¹⁶ Artamanov, *a.g.e.*, s.389.

kısmı, büyük olasılıkla kumanda noktalarına sahipti ve burası kalenin son sığınma yeri idi; söz konusu kısmın ana kapısı yoktu ancak ana sura açılan iki kapısı vardı ve böylece buraya ulaşılması zorlaşmaktaydı. Kalenin iç kısmı kalınlığı dış savunma surlarından daha ince olan iç duvarlara sahipti.

Sarkel Kalesi, 965 yılında Rus prensi Svyatoslav tarafından ele geçirilmiş ancak 12. yüzyıla kadar varlığını sürdürmüştür. Tsimlyansk Baraj ve baraj gölü ile Volga-Don kanalının 1952 yılında açılması neticesinde ise Sarkel şehrine ait pek çok bölge su altında kalmıştır. Hazar Dönemi'ne ışık tutan önemli bir nokta olan kalenin sur duvarları çoğunlukla tesviye edilmiş toprak üzerinde inşa edilmiştir. Sur duvarları güneşte kurutulmuş tuğladandır ve 0.24 x 0.24 m. ölçülere sahiptir; yani bunlar kare formludur.¹⁷ Sur duvarları üzerinde bir takım tamgalara rastlanması konumuz açısından önem arz etmektedir.

Sarkel'in inşasında kullanılan ve Bizans'dan farklı bir kısım tuğlalar üzerinde çeşitli işâret, harf, simge, hayvan ve insan figürleri olan ve çoğunluğu tamga niteliği taşıyan kazımlar tespit edilmiştir. Bunların birden fazla anlam içerdiği düşünülebilir; tuğlaları imal edenleri belirlemek ve inşaatın başarıyla bitirilmesi için Şamanist inanç altında sihirli güçleri yanlarında tutmak vb. gibi.¹⁸

B. Ögel'in de yerel işçiler tarafından yapıldığını belirttiği, sur duvarlarındaki bu tasvirler oldukça fazla çeşide sahiptir.¹⁹ Bunları genel anlamda geometrik desenli, tamgalı/tamga görünümlü, insan ve hayvan tasvirli olarak gruplandırmak mümkündür (**F.6**). İnsanlar çoğunlukla ellerini havaya kaldırmış vaziyette ya da atı üzerinde görülmektedirler. Nadir olarak kol, el, ayak bacak gibi insan uzuvları da karşımıza çıkmaktadır. Hayvanlar arasında at başta olmak üzere köpek vd. yer alır. Geometrik formlar arasında ise çoğunlukla kare, labirent, çarkıfelek gibi örnekler vardır. Söz konusu formlara benzer pek çok tasvir, tamga ve işâret Orta ve İç Asya'da özellikle Asya Hunları ve Göktürkler'de bulunmaktadır (**F.7a-c**).²⁰ Bilindiği üzere Göktürk Devri kaya resimlerinde atlı okçuların tasvir edildiği gerek savaş gerekse avlanma ile ilgili pek çok kompozisyon görmek mümkündür (**F.7c**). Benzeri geleneğin Sarkel sur duvarlarında da varlık göstermesi, kültürel bağın derin olduğunu göstermesi bakımından dikkate değerdir.

Usta, atölye ya da boy işâretleri olarak nitelendirilebilecek benzeri örnekler ise yine çeşitli Türk dönemlerinde rastlamak mümkündür. Örneğin, çift dişli ya

¹⁷ Kevin Alan Brook, **Türk İmparatorluğu, Hazar Yahudileri**, çev. İsmail Tulçalı, Nokta Kitap, İstanbul, 2005, s. 83.

¹⁸ Brook, **a.g.e.**, s.85-87.

¹⁹ V. E. Flörova, **Graffiti Hazarii**, Moskva, 1997, s. 45.

²⁰ Sarkel Kalesi sur duvarlarına ait tasvirlerin tarafımızdan detaylı bir çalışması yapılacağından burada ayrıntıya girilmemiştir.

da orak biçimli tamgalar Asya Hunlarına ait Pazırık Kurganı 7’de (F.7a) de karşımıza çıkmaktadır ve yine benzeri işaret Nogaylarda²¹ da bulunmaktadır. Yeri gelmişken söz etmek gerekir ki bunların paralel örneklerine Hazar Dönemi şehirleri olan Mayaki (Mayats), Semikarakorskoy sur duvarları ile Tuna Bulgarları’nın başkenti Pliska’da tuğlalar üzerinde rastlanmaktadır. Bununla birlikte Sarkel sur duvarlarına ait parçaların bir kısmı yakın köylerde ya da çiftliklerde günümüzde dâhi kullanıldığından bazı veriler eksik kalmaktadır.²²

Sarkel arkeolojik buluntuları oldukça fazla sayıya ve çeşide sahiptir. Sarkel’de keramik kaplar, çeşitli takılar, kemik eşyalar, silâh âletleri başta olmak üzere pek çok buluntu ele geçmiştir. Bunların bir kısmı yerel üretim bir kısmı ise ticâret, ganîmet ya da hediye olarak gelen eserlerdir. Sarkel Kalesi’nin aynı zamanda İpek Yolu üzerinde yer alması, Hristiyan, Yahudi, Müslüman, Şamanist inançlara mensup topluluklar ile Saltovo²³ gibi bir takım kültürleri bünyesinde barındırması bölgedeki buluntu çeşitliliğini arttırmıştır.²⁴ Bu nedenle arkeolojik buluntu gruplarının detaylı çalışılması ayrı ayrı konu başlıkları şeklinde araştırılmayı gerektirmektedir. Dolayısı ile biz burada daha çok Hazarlara ait Orta ve İç Asya Türk sanatı ile ilişkili olduğunu düşündüğümüz bir kısım buluntu üzerinden yorum yapmaya çalışmakla yetindik.

Çömlekler geniş dipli, şişkin gövdeli dışa doğru genişleyen ağızlı ve yassı kulpludur. Boyun kısımlarında genelde yivler yer almaktadır. Bu formdaki kapların Sarkel’de 10. yüzyılın sonuna kadar kullanıldıkları bilinmektedir. Bu kapların önemli özellikleri arasında tamgaları hatırlatan çeşitli kazımalardır. Bunların bazıları dünya ağacını da andırmaktadır. Söz konusu tamgalar Sarkel Kalesi sur duvarları üzerindeki tamgalara ve runik yazıtlara benzemektedir (F.8).

Gri hamurlu Hazar Dönemi testilerinde gövde dip kısma doğru daralmaktadır, bunlar genellikle düz kaidelidirler. Boyun ise uzundur. Ağız kısımları çoğunlukla belirgin tutulmuştur. Omuzdan boynun ortasına kadar olan kısımda genelde bir

²¹ Nesrin Güllüdağ, “Türklerde Damga Geleneği ve Nogay Türklerinin Damgaları Üzerine Bir İnceleme”, *Avrasya Uluslararası Araştırmalar Dergisi*, C. 3, S. 6, Ocak 2015, s. 143.

²² V.S. Flörov, “Çetvertny İzmeryaemy Priznak Hazarskih Kiripičey-Udelny Ves”, *Povolskaya Arheologiya*, No.4 (18), 2016, s. 8-22; V. S. Flörov-V.E. Flörova, “Znaki na Kiripičah Semikarakorskoy Kreposti”, *Povolskaya Arheologiya*, No.4 (14), 2015, s. 92-115.

²³ Hazarlar ekonomik, sosyal ve kültürel alanlarda eşit olmayan pek çok halkı hakimiyetleri altına almışlardır. Bu sebepten dolayı homojen bir Hazar arkeolojik kültüründen daha ziyade imparatorluğun içindeki bir kültürler birliğinden söz etmek mümkündür. Bu kültürlerden birine de Saltovo ya da Saltovo-Mayatskaya Kültürü adı verilmektedir, söz konusu grup Podonya halkıdır. Bu gruptakiler sadece Donets ile Orta Don arasında değil, Aşağı Don, Doğu Kırım ve Taman Yarımadası’nda da vardı. Bu noktada değinmek gerekir ki Hazar ve Saltovo kültürü birbirine yakınlık göstermektedir. Detaylı bilgi için bkz. Artamonov, *a.g.e.*, s.400-406.

²⁴ Biz burada daha çok Hazar Dönemi buluntularından bahsedeceğiz.

kulp yer almaktadır. Kulplar yassıdır (F.9). Bu formdaki testilerin Sarkel’de özellikle 9.-11. yüzyıllar arasında yoğun olarak kullanıldıkları bilinmektedir. Diğer bir testi grubunu geniş düz tabanlı, şişkin gövdeli, gövde ortasından boyun kısmı ortasına kadar olan bölümde kulplu olanlar meydana getirmektedir.²⁵ Bunların bir özelliği de gövde üzerlerinde kazıma eşkenar dörtgen süslemelerin ve boyun kısımlarında bilezik gibi bir omurganın bulunmasıdır. Söz konusu eserlerin bazı- larının üzerinde tamgalar yer almaktadır (F. 10-11).

Anforalar; gövdeleri ve boyunları testilere oranla daha kısa, kulpları iki yanda ağız kısmından gövde üst kısmına kadar olan bölümde yer alan örneklerdir. Göv- de üzerlerinde genelde enine yivlerle hareket sağlanmıştı (F.12). 10. yüzyıla ait anforalar ise armudî formda gövdeye sahip, huni ağızlı ve yüksek kulplu tiptedir. Yüksek kulpları ağız kısmından yukarıya doğru çıkmaktadır. Ağız kısımları belir- gindir (F.13).²⁶ Değinilen bu kap kulplarından bazıları üzerinde de çeşitli tamgalar yer almaktadır (F.14).²⁷ Bunlardan bazıları Göktürk Dönemi tamgalarına oldukça yakınlık göstermekte, bazıları ise bir takım araştırmacılar tarafından Davud’un yıldızı, Rurik Hânedanı’nın arması olarak nitelenmektedir.²⁸ Bu arada belirtmek gerekir ki dört yön, yıldız formu gibi tasvirler Türk kültüründe de önemli bir yere sahiptir örneğin bunları Şaman davullarında görmek mümkündür (F.15).²⁹

Sarkel’den kemik buluntular, keramiklerde olduğu gibi oldukça fazla sayı- ya ve çeşitliliğe sahiptir. Bunlar arasında savaş âletleri ile ilişkilendirilebilecek yay ve sadak kaplamaları, bıçak kabzaları, boynuzdan elde edilen röliker ya da “kutu/taşıyıcı” olarak nitelendirilen objeler, aşık kemikleri vb.gelmektedir. Sadak kaplamalarının bazılarının üzerinde geometrik ve kıvrımlı hatlardan oluşturulan çeşitli süslemeler mevcuttur (F.16). Bunlar üzerindeki süslemelerin Avar kemer- lerindeki³⁰ süslemeleri (F.17) anımsatması söz konusu objelerin Hazarlara ait ol- ma ihtimalini kuvvetlendirir.

Kemik röliker üzerinde tasvir edilenler arasında keçi, geyik gibi yırtıcılar ile kuşlar ve balık gibi hayvanlar başta yer almaktadır (F.18-19). Bu hayvanların üzerleri bazen noktalarla bazen de eşkenar dörtgenlerle belirginleştirilmiştir. Su-

²⁵ Gülşen Abbasoğlu, **Bizans Dönemi’nde Kherson**, Çanakkale Onsekiz Mart Üniversitesi, Sosyal Bilimler Enstitüsü, Erken Hristiyanlık ve Bizans Sanatları Anabilim Dalı, Yüksek Lisans Tezi, Çanakkale, 2015, s. 131-136.

²⁶ Abbasoğlu, **a.g.e.**, s.167.

²⁷ V. E. Flörova, **a.g.e.**, 1997, ill. XV, XVI.

²⁸ Alexander Fetisov, “The “Rurikid Sign” from the B3 Church at Basarabi-Murfatlar”, **Studia Patzinaka**, 4.1, 2007, s.37.

²⁹ Mihaly Hoppal, **Şamanlar ve Semboller: Kaya Resmi ve Göstergibilim**, çev. Fatih Sel, Yapı Kredi Yayınları, İstanbul, 2012.

³⁰ Detaylı bilgi için bkz. Éva Garam, **Das Awarzeitliche Gräberfeld von Tiszafüred (Cemeteries of the Avar Period) (567-829) in Hungary**, Vol.3, Akadémiai Kiadó, Budapest, 1995.

da yaşayan, uçan ve toynaklı hayvanların aynı zeminde bulunması söz konusu eserlerin Yer-Gök-Su inancı ile bağlantılı olarak şamana ait ya da ritüel amaçlı gereçler olabileceği düşüncesini akla getirmektedir. Disk formuna sokulmuş geyik boynuzunun bir yüzünde Rurik Hanedanı'nın arması diğer yüzünde lotus görülmektedir (F.20). Burada bizim dikkatimizi çeken nokta, özellikle Göktürk Dönemi madeni kaplarının bazılarının tabanlarında benzer lotus düzenlemelere rastlanmasıdır (F.21). Çoğu at koşum takımının yanaklık kısımlarından (psalia) ya da kamçı saplarından oluşan bir grup kemik nesne üzerinde geometrik ya da güneş sistemine işaret eden tasvirler bulunmaktadır (F.22).³¹ Hayvan biçimine sahip söz konusu objelerin ön örneklerinin Proto-Türkler'den itibaren takip edilebilmesi kültürel açıdan önem taşımaktadır (F.23).

Sarkel'den üzerlerinde işaretler bulunan aşık kemikleri ise oyun, sihir, fal, nazarlık amaçlı olabilmektedir. Üzerlerinde çoğunlukla tekrarlanan, kare şekillerden oluşan düzenlemeler (F.24) bulunmaktadır. Ayrıca bunların bazılarının üzerindeki işaretler özellikle şaman davullarında karşımıza çıkan şamanın merdivenini ya da dünya ağacını anımsatmaktadır (F.25). Bunların dışında gündelik hayatta kullanılan tarak gibi daha pek çok kemik eşya, üzerlerinde tamgaları ile birlikte görülmektedir.³²

Diğer eserlerde olduğu gibi maden işçiliği ile ilgili buluntuların bir kısmı Ermitaj Müzesi'ndedir (F.26). Bunlar arasında üç kanatlı ok ve mızrak uçları, üzengiler, makas gibi zanâat ile ilgili çeşitli aletler ele geçmiştir. Takılar arasında bileklik, küpe ve yüzük yer almaktadır. Sözü edilen bu takıların hemen hepsi tunçtandır (F.27). Yüzüklerin bir kısmı Göktürk Devri'ne ait olarak nitelenen, Buhara'da bulunmuş eserlerdeki gibi orta kısmında değerli ya da yarı değerli taşa ya da renkli cama sahiptir (F.28).³³ Bazılarında ise yıldız formunda süsleme görülmektedir. Üst kısımlarında muhtemelen kıyafet üzerine dikilmek üzere tasarlanmış uç kısımları inci tanesi ile sonlanan damla formu aplikler de ele geçen buluntular arasındadır (F.27).

Kemer tokalarının ve pullarının çoğu bitkisel formdadır ya da bitkisel süslemeye sahiptir. Söz konusu bitkisel süslemeler arasında palmet, ve kıvrımlı dallar başta gelmektedir. Diğer bir süsleme unsurunu ise geometrik ve iç içe geçen,

³¹ V. E. Fleröva, **Obrazi, Syujeti Mifologii Hazarii**, Evreyskiy Universitet v Moskve, Moskva, 2001, s. 61-63.

³² J. Özlem Oktay Çerezci, "Hazar Dönemi'ne ait Kemik Objeler Üzerindeki Tasvirler Üzerine Bir Değerlendirme", **XX. Uluslararası Ortaçağ ve Türk Dönemi Kazıları ve Sanat Tarihi Araştırmaları Sempozyumu Bildirileri 02-05 Kasım 2016**, C.1, Sakarya Üniversitesi, Sakarya, 2017, s. 441-454.

³³ J. Özlem Oktay, **VI-IX. Yüzyıllarda Orta ve İç Asya'da Maden Sanatı: Göktürk Devri**, MSGSÜ Sosyal Bilimler Enstitüsü, Doktora Tezi, İstanbul, 2013, s.310.

sarmal kıvrımlar oluşturmaktadır (F.27). Özellikle bitkisel süslemeli olanlar yine Göktürk Dönemi buluntuları ile benzerlik taşımaktadır (F.29). Bunlar dışında kiremit çatı kaplamaları ile ilgili parçalara da rastlanmıştır ve bunların da yerel üretim oldukları hakkında görüşler çoğunluktadır.³⁴

Sonuç olarak, gerek yerleşim gerek savunma ve ticari amaçlı yapılan Sarkel Kalesi'ne ait sur duvarlarında ve bir takım arkeolojik buluntularında Orta ve İç Asya Türk sanatı ile ilgili bazı detayları yakalamak mümkündür. Sur duvarlarında tuğlalar üzerinde karşımıza çıkan çeşitli işâret, harf, simge, hayvan ve insan figürleri olan ve çoğunluğu tamga niteliği taşıyan kazımaları, Orta ve İç Asya'da erken devir Türklere ait özellikle de Göktürk Dönemi eserleri ile benzerlikleri dikkat çekicidir. Aynı şekilde erken devir Türk keramik sanatında çok fazla ele geçmemiş olan fakat Hazar Dönemi buluntuları içinde yer alan anforalar ve testilerin bir kısmı üzerinde yer alan ve tamgaları hatırlatan işâretler de Göktürk Dönemi tamgaları ile yakın benzerlik göstermeleri bakımından önemlidir.

Sarkel'den elde edilen, çeşitli işlevlere sahip kemik eşya üzerinde yer alan tasvirler, Yer-Gök-Su inancı ile bağlantılı olarak şamana ait ya da ritüel amaçlı gereçler olabileceği düşüncesini akla getirmektedir. Takılar arasında ise özellikle yüzüklerin ve kemer takıma air parçaların bir kısmının Göktürk Dönemi buluntuları ile benzerlik gösterdiği saptanmaktadır.

Kısaca diyebiliriz ki değerlendirmeye çalıştığımız Hazar Dönemi Sarkel Kalesi ve arkeolojik buluntularında Orta ve İç Asya Türk sanatının, geleneğinin ve inanç sisteminin izlerini yakalamak mümkündür. Bununla birlikte yerel üretim, ticâret, ganîmet ya da hediye olarak gelen eserler, Sarkel Kalesi'nin aynı zamanda İpek Yolu üzerinde yer alması, Hristiyan, Yahudi, Müslüman, Şamanist inançlara mensup topluluklar ile Saltov gibi bir takım kültürleri bünyesinde barındırmış olması bölgedeki buluntu çeşitliliğini arttırmıştır.

³⁴ T. M. Kalinina-V.S. Flörov-V.Ya. Petruhin, *a.g.e.*, s.110.

KAYNAKÇA

- Abbasoğlu, Gülşen, **Bizans Dönemi'nde Kherson**, Çanakkale Onsekiz Mart Üniversitesi, Sosyal Bilimler Enstitüsü, Erken Hristiyanlık ve Bizans Sanatları Anabilim Dalı, Yüksek Lisans Tezi, Çanakkale, 2015.
- Afanas'yev, G. E., "O Stroitel'nom Materiale i Metrologii Hazaro-Alanskih Gorodiş Basseyna Dona", **Povolskaya Arheologia**, No.2, 2012, s. 29-52.
- Artamonov, M. İ., **Hazar Tarihi: Türkler, Yahudiler, Ruslar**, çev. Ahsen Batur, Selenge Yayınları, İstanbul, 2004, s. 23.
- Brook, Kevin Alan, **Türk İmparatorluğu, Hazar Yahudileri**, çev. İsmail Tulçalı, Nokta Kitap, İstanbul, 2005.
- Çoruhlu, Yaşar, "Osmanlılardan Önce Kuzey Karadeniz ve Doğu Avrupa'da Türk Sanatı", **Gora Halk Sanatı**, Uluslararası Kalkınma ve İşbirliği Derneği Kültür Yay., İstanbul, 2007, s. 42-68.
- Fetisov, Alexander, "The "Rurikid Sign" from the B3 Church at Basarabi-Murfatlar", **Studia Patzinaka**, 4.1, 2007, s. 29-44.
- Flörov, V. S. - V. E. Flörova, "Znaki na Kiripiçah Semikarakorskoy Kreposti", **Povolskaya Arheologiya**, No.4 (14), 2015, s. 92-115.
- Flörov, V. S., "Çetvertny İzmyaemy Priznak Hazarskih Kiripiçey-Udelniy Ves", **Povolskaya Arheologiya**, No.4 (18), 2016, s. 8-22.
- Flörov, V. S., **Goroda i Zamki Hazarskogo Kaganata. Arheologičeskaya Real'nost'**. M.:Mostı Kul'turı, 2010.
- Flörov, V. S., **Rannesrednevekovie Yurtobraznie Jilişa Vostoçnoy Evropı**, Institut Rossisykoy Akademii Nauk, Moskva, 1996.
- Flörova, V. E., **Graffiti Hazarii**, Moskva 1997.
- Flörova, V. E., "Kostyanie Detali Lukov, Kolçanov i Naluçiy Beloy Beji, Stepi Evropı v Epohu Srednevekov'ya", **Trudi po Arheologii**, Donetsk, 2000, s.101-116.
- Flörova, V. E., **Obrazi, Syujeti Mifologii Hazarii**, Evreyskiy Universitet v Moskve, Moskva, 2001.
- Garam, Éva, **Das Awarzeitliche Gräberfeld von Tiszafüred (Cemeteries of the Avar Period) (567-829) in Hungary**, Vol.3, Akadémiai Kiadó, Budapest, 1995.
- Gömeç, Saadetin, "Kırım Bölgesinde İlk Türkleşme Bölgeleri", **Turkish Studies**, Vol.4/3, 2009, s.1013-1023.
- Görgünay, Neriman, **Oğuz Damgaları ve Göktürk Harflerinin El Sanatlarındaki İzleri**, TTK Basımevi, Ankara, 2002.
- Güllüdağ, Nesrin, "Türklerde Damga Geleneği ve Nogay Türklerinin Damgaları Üzerine Bir İnceleme", **Avrasya Uluslararası Araştırmalar Dergisi**, C. 3, S. 6, Ocak 2015, s.132-150.
- Hoppal, Mihaly, **Şamanlar ve Semboller: Kaya Resmi ve Göstergebilim**, çev. Fatih Sel, Yapı Kredi Yayınları, İstanbul, 2012.

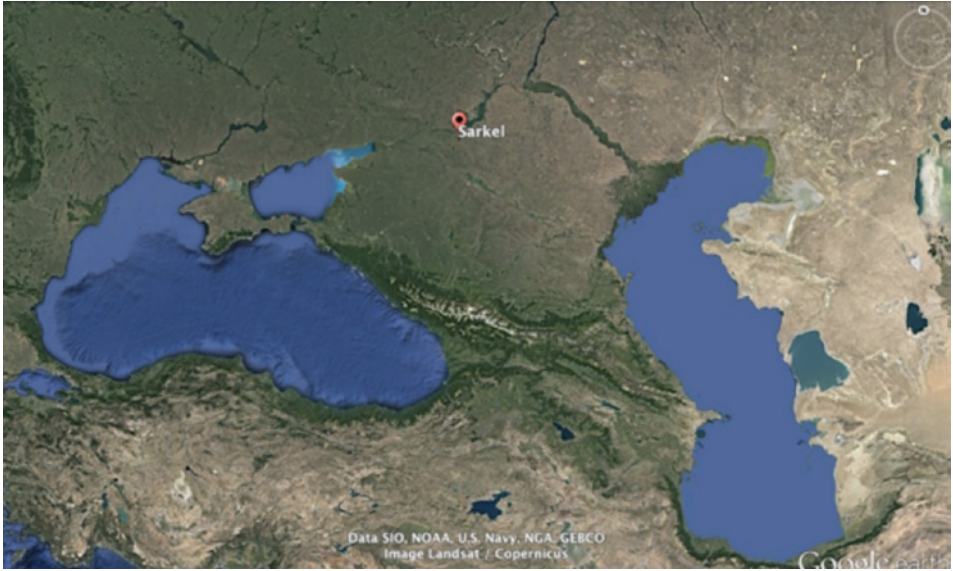
- İbekeyeva, Saule, **Göktürk Devri Kaya Resimleri**, Mimar Sinan Güzel Sanatlar Üniversitesi, Sosyal Bilimler Enstitüsü, Doktora Tezi, İstanbul, 2015.
- Kalinina, T. M. -V.S. Flörov-V.Ya., **Petruhin, Hazaria v Krosskul'turom Prostranstve, Rukopisanie Pamyatniki Drevney Rusi**, Moskva, 2014.
- Karatay, Osman “Karadeniz’de İlk Ruslar ve Şarkel’in İnşası”, **Belleten**, LXXIV/269, Nisan 2010, s.69-108.
- Komar, Aleksey V., “Poyasnie Nabori IX-X.vv. s “Mifologičeskimi” Syujetami”, **Between Byzantium and the Steppe, Archaeological and Historical Studies in Honour of Csanád Bálint on the Occasion of his 70th Birthday**, Institute of Archaeology Research Centre for the Humanities Hungarian Academy of Sciences, Budapest, 2016, s. 545-556.
- Kononov, Andrey Nikolayeviç, “Türk Lehçelerinde Renk Adlarının Semantiği”, çev. Reshida Adzhumerova ve Emine Atmaca, **Gazi Türkiyat Dergisi**, Güz 2015/17, s. 185-204.
- Kubarev, Gleb V., **Kul'tura Drevnih Tyurok Altaya (po Materialam Pamyatnikov)**, Akademiya Nauk Sibirscoe Otdelineie Institut Arheologii i Etnografii, Novosibirsk, 2005.
- Kurat, Akdes Nimet, **IV.-XVIII. Yüzyıllarda Karadeniz Kuzeyindeki Türk Kavimleri ve Devletleri**, Ankara Üniversitesi Dil ve Tarih Coğrafya Fakültesi, Ankara, 1972.
- Murad Eldarov, **İslamiyet'in Hazarlar Arasında Yayılması**, Erciyes Üniversitesi, Sosyal Bilimler Enstitüsü, İslam Tarihi ve Sanatları Anabilim Dalı İslam Tarihi Bilim Dalı, Yüksek Lisans Tezi, Kayseri, 2006.
- Ögel, Bahaeddin, **İslamiyetten Önce Türk Kültür Tarihi : Orta Asya Kaynak ve Buluntularına Göre**, TTK, Ankara, 1988.
- Oktay Çerezci, J. Özlem, “Hazar Dönemi'ne ait Kemik Objeler Üzerindeki Tasvirler Üzerine Bir Değerlendirme”, **XX. Uluslararası Ortaçağ ve Türk Dönemi Kazıları ve Sanat Tarihi Araştırmaları Sempozyumu Bildirileri 02-05 Kasım 2016**, C.1, Sakarya Üniversitesi, Sakarya, 2017, s. 441-454.
- Oktay, J. Özlem, **VI-IX. Yüzyıllarda Orta ve İç Asya'da Maden Sanatı: Göktürk Devri**, MSGSÜ Sosyal Bilimler Enstitüsü, yayımlanmamış Doktora Tezi, İstanbul, 2013.
- Pletneva, S. A., **Oçerki Hazarskoy Arheologii, Mostı Kul'turu**, Moskva, 1999.
- Rogozhinskii, Alexei E. – Sergey A. Yatsenko, “The Ancient Tamga-Signs of South East Kazakhstan and their Owners: The Route from East to West in the 2nd Century BCE – 2nd Century CE”, **The Silk Road**, 13, 2015, s. 109-125.
- Studzitskaya, S. V., “Tema Kosmiçeskoy Ohoti i Obraz Fantastiçeskogo Zverya i İzobrazitel'nih Pamyatnikah Okunevskoy Kul'turu”, **Okunevskiy Sbornik Kul'tura. Antropologiya**, Spb., 1997, s. 251-262.
- Taşagıl, Ahmet, “Hazarlar”, **TDV İslam Ansiklopedisi**, C. 17, İstanbul, 1998, s. 117-120.

<http://en.wikipedia.org/wiki/Sarkel>, 08.11.2018.

http://sarkel.ru/istoriya/sarkel_belaya_vezha_krepost_kotoruju_mi_poterjali/,
08.08.2012.

<http://www.khazaria.com/sarkel.html>, 18.09.2018.

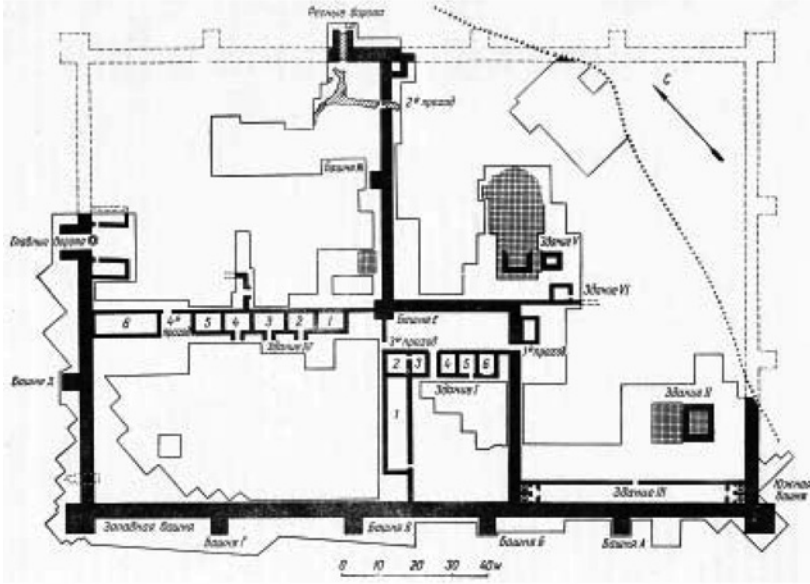
https://www.academia.edu/28827897/Yatsenko_S.A._Tamga-signs_of_Iranian-Speaking_Peoples_of_Antiquity_and_Early_Middle_Ages_Znaki-tamgi_iranoyazychnykh_narodov_drevnosti_i_rannego_srednevekovya_.Moscow_Vostochnaya_literatura_2001_190_pp._36_pls._ISBN_5-02-018212-5, 14.10.2018



H. 1- Sarkel Şehri. (Googlemaps, 10.11.18)



F.1- Sarkel şehrinin baraj suları altına gömülmeden önceki havadan fotoğrafı
(<http://en.wikipedia.org/wiki/Sarkel08.11.18>)



F.2a- Sarkel Kalesi, plan. (Flörov, 2010, ill.1.)



F.2b- Sarkel Kalesi, maket.

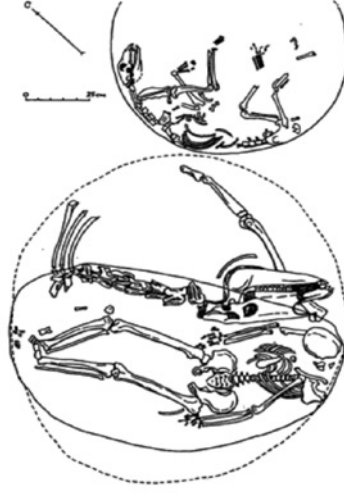
(http://sarkel.ru/istoriya/sarkel_belaya_vezha_krepost_kotoruju_mi_poterjali/,
08.08.2012)



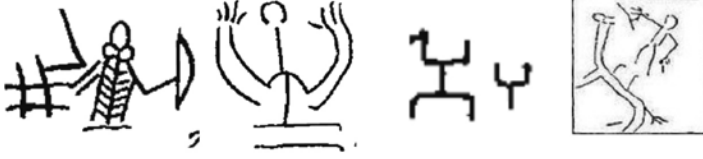
F.3- Sarkel Kalesi'nden kervansaray, (Pletneva, 1999, r.64)



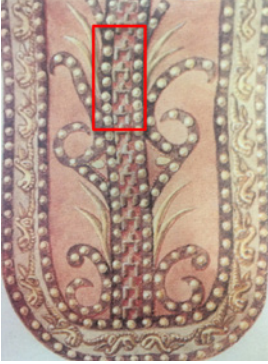
F.4- Sarkel Kalesi'nden yerleşim örneği, (Pletneva, 1999, r.73)



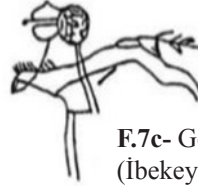
F.5- Sarkel'den mezar örneği (Flörova, 2000, s.110)



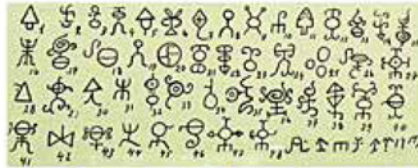
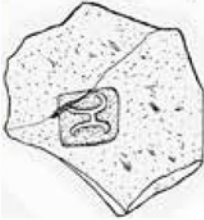
F.6- Sarkel Kalesi sur duvarları üzerindeki işaret ve tasvirlerden örnekler.
(Flörova, 1997, XXII, XXI)



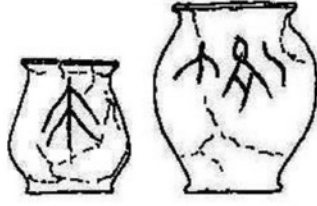
F.7a- Pazırık Kurgan 7, Çocuk önlüğü üzerinde çatal/orak biçiminde tamga- işaretler (Görgünay, 2002, r.1)



F.7c- Göktürk Devri kaya resmi
(İbekeyeva, 2015, s. 142)



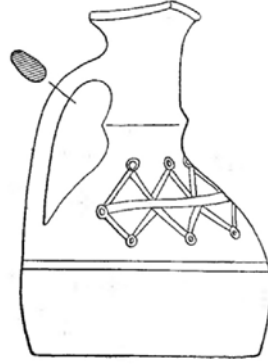
F.7b- Asya Hunlarına ait çeşitli tamgalar
(Rogozhinskii- Yatsenko, 2015, fig.20)



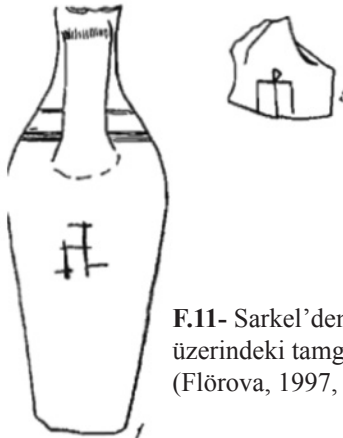
F.8- Sarkel'den testi üzerindeki işâretler
(Flörova, 1997, ill. XIII. 2,3)



F.9- Sarkel'den, testi
(Abbasoğlu, r.2.68.29)



F.10- Sarkel'den, testi
(Abbasoğlu, r.2.72.2)



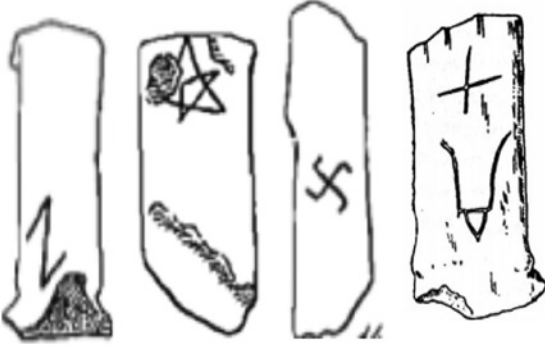
F.11- Sarkel'den testi
üzerindeki tamgalar,
(Flörova, 1997, ill.XVI.1,9)



F.12- Sarkel'den, anfora
(Abbasoğlu, 2015, r.2.97, 27)



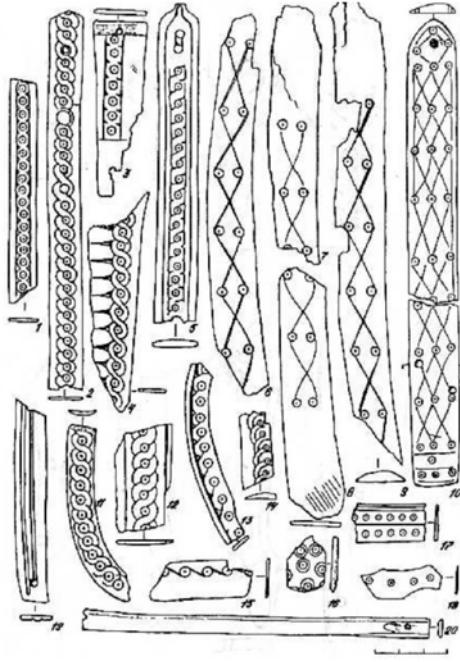
F. 13- Sarkel'den, anfora
(Abbasoğlu, 2015, r.2.101, 34)



F.14-Sarkel'den anfora kulpları üzerindeki tamgalar
(Flörova, 1997, ill. XV.14, 230, 124; Fetisov, f.6.1)



F.15-Şaman davulları üzerindeki yıldız vd. tasvirler
(Hoppal,1.1.6.)



F.16- Sarkel'den kemik kaplamalar (sadak)
(Flörova, 2000, s.108)



F. 17- Avar Dönemi kemer takımına ait elemanlar (Garam, 1995, r.112.11,13)



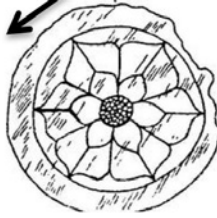
F.18- Sarkel'den röliker
(Pletneva, 1999, res.124)



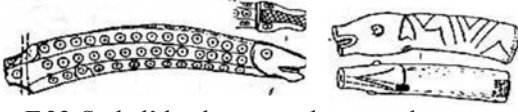
F.19- Sarkel'den röliker
(Flörova,1997, tabl.X.1)



F.20- Sarkel'den geyik boynuzu obje
(Flörova, 2001, res.50)



F.21- Madeni kap, Göktürk Dönemi,
Altay, Talduair I Kurgan 6, (Kubarev, 2005, res.15)



F.22-Sarkel'den kamçı sapları ve at koşum takımına ait parka (Flörova, 2001, res. 20.1, 2)



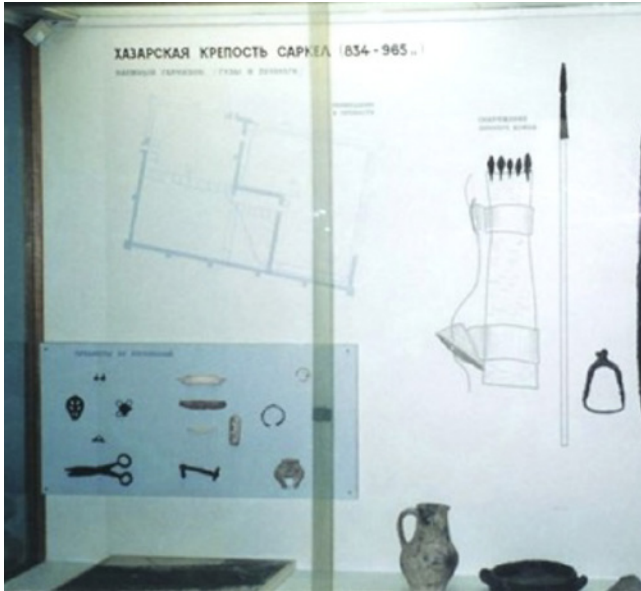
F.23-Okunyev Kültürü Minusinsk Havzası (Studzitskaya, 1997, tabl. III.4)



F.24- Sarkel'den aşık kemiği üzerindeki kazıma, (Flörova, 1997, res.tabl.VIII.)



F.25- Altay Türk topluluklarına ait Şaman davulu (Hoppál, s.228.)



F. 26- Ermitaj Müzesi'nden Sarkel'e ait metal buluntulardan örnekler

