

## TARİHİ KAYNAKLAR VE KAZILAR IŞIĞINDA BİR SELÇUKLU SARAYI: KEYKUBADIYE\*

### A SELJUK PALACE IN THE LIGHT OF HISTORICAL RESOURCES AND EXCAVATIONS: KEYKUBADIYE

Ali BAŞ\*\*

#### Öz

Anadolu Selçuklu döneminin en önemli saraylarından birisi olan Keykubadiye Sarayı, Kayseri’de Keykubad (Şeker) Gölünün doğusunda, Kayseri Şeker Fabrikası arazisi içerisinde yer almaktadır. İnşa tarihi kesin olarak bilinmemekle birlikte dönemin kaynaklarından anlaşıldığı kadarıyla 1220’li yılların ortalarında I. Alaeddin Keykubad tarafından yaptırılmıştır. Kubadiye olarak da anılan saray, İbn Bibi’nin metinlerinde “...Tanrı cenneti dünyada göstermek için yaratmıştı” şeklinde geçen cümlelerin devamında övgü dolu sözlerle ele alınmıştır. Bahsi geçen övgü dolu sözlerle rağmen ne yazık ki sarayın ömrü çok uzun olmamıştır. Keykubad sonrasında, oğlu II. Gıyaseddin Keyhüsrev zamanında da bir süre kullanılan saray, 1243 Köseadağ Savaşından sonra Moğolların Kayseri’yi istilası sırasında yakılıp, yıkılmıştır. Aksaraylı Kerimüddin Mahmud 1265 yılında Keykubadiye’nin artık kullanılmayacak durumda olduğunu belirtmiştir. Bu süreçten sonra tarihi kaynaklarda bir daha sarayın adına rastlanılmamaktadır.

Saraydan günümüze, büyük ölçüde tahribata uğramış olan iki yapı kalıntısı ulaşabilmiştir. Bunlardan birisi Dört Kemerli Yapı (Küçük Köşk), diğeri de Tonozlu Yapı’dır (Büyük Köşk).

Keykubadiye Sarayı Zeki Oral tarafından 1953 yılında keşfedilerek ilim alemine tanıtılmıştır. 1964 yılında Prof. Dr. Oktay Aslanapa kısa süreli kazı çalışmasında, günümüzde mevcut olan

\* Bu çalışma, 4-6 Nisan 2019 tarihleri arasında Konya’da düzenlenen Uluslararası Selçuklu Tarihçiliğinin Temel Meseleleri Sempozyumu’nda sözlü olarak sunulmuş, ancak tam metni yayımlanmamıştır.

\*\* Prof. Dr., Selçuk Üniversitesi, Edebiyat Fakültesi, Sanat Tarihi Bölümü, Konya/Türkiye, [abas@selcuk.edu.tr](mailto:abas@selcuk.edu.tr), <https://orcid.org/0000-0002-4314-0498>.

kalıntıların etrafını açmaya çalışmış, ayrıca kuzey yönde gölün kenarında, üç tonozlu yapı diye isimlendirdiği ve günümüzde mevcut olmayan yapıda da çalışmalar yürütmüştür. Burada ortaya çıkan veriler çerçevesinde yapıyı küçük bir köşk şeklinde adlandırmış, onun önünde bulunan yedi dilimli bir taşın balkon veya iskele ile ilişkili olabileceğini belirtmiştir. 1980 yılında ise Prof.Dr.Oluş Arık ve Prof.Dr.Rüçhan Arık tarafından yine kısa süreli çalışma yapılmış, o çalışma da bazı sebeplerle devam ettirilememiştir.

2014 yılında Prof. Dr. Ali Baş'ın bilimsel danışmanlığında Dört Kemerli Yapı ve Tonozlu Yapı olarak isimlendirilen kalıntılarda 07.04.2014 -17.04.2014 tarihleri arasında sondaj ve temizlik çalışması gerçekleştirilmiştir. Bu çalışma sırasında, önemli kültür varlıkları ortaya çıkarılmıştır. Bundan hareketle, 2014 yılında Kültür ve Turizm Bakanlığına müracaatta bulunulmuş, 2015 yılında Bakanlar Kurulu onayı ile Prof. Dr. Ali Baş başkanlığında kazı çalışmalarına başlanmış olup, 2018 yılında kazının dördüncü sezonu gerçekleştirilmiştir.

Bu çalışmada Keykubadiye Sarayı, Selçuklu dönemi kaynaklarından başlanarak, sonrasında sarayın bulunuşu ve özellikle yapılan kazı çalışmaları ışığında değerlendirilecektir.

### **Anahtar Kelimeler**

Keykubadiye, Saray, Anadolu Selçuklu, Kayseri, Alaeddin Keykubad

### **Abstract**

Keykubadiye Palace, one of the most important palaces of the Anatolian Seljuk period, is located in the east side of Keykubad (Şeker) Lake in Kayseri, in the territory of Kayseri Sugar Factory. Although the exact date of its construction is not known, it is understood from the sources of that period that it was built in the mid-1220s by Alaeddin Keykubad the first. The palace which is also stated as "Keykubadiye" was dealt with the continuation of the sentence, taking place in the text of İbn Bibi, "... God created heaven to show it in the world" full of praises. Unfortunately, despite these praises, the life of the palace wasn't too long. After Keykubad, in the period of his son Gıyaseddin Keyhüsrev the second, the palace was used for a while, after the battle of Köseadağ in 1243, during the invasion of Kayseri by the Mongols, it was burned and broken down. Kerimüddin Mahmud from Aksaray stated that Keykubadiye was no longer in use in 1265. After this process, the name of the palace is no longer encountered in historical sources.

From the palace, the ruins of two greatly damaged buildings have reached to the present. One of them is the Four Arched Building (the Little Pavilion) and the other is the Vaulted Structure (the Big Pavilion).

Keykubadiye Palace was discovered by Zeki Oral in 1953 and introduced to the realm of science. Prof. Dr. Oktay Aslanapa, in his short-term excavation in 1964, tried to uncover the surrounding area of the ruins existing today and he also carried out studies in the construction which he named as three vaulted structure and isn't available today at the edge of the lake in the

north. In the framework of the data emerged here, he named the structure as the Little Pavilion and he stated that the seven sliced stone in front of it could be associated with a balcony or pier. In 1980, also a short- term excavation was realized by Prof. Dr. Oluş Arık and Prof. Dr. Rüşhan Arık, this study also could not be continued for some reasons.

In 2014, drilling and cleaning works were carried out between 07.04.2014 and 17.04.2014 in the ruins called Four Arched Building and Vaulted Structure under the scientific consultancy of Prof. Dr. Ali Baş. During this study, important cultural assets were unearthed. Therefore, an application was made to the Ministry of Culture and Tourism in 2014, with the approval of the Council of Ministers, excavations were started under the presidency of Prof. Dr. Ali Baş in 2015 and the fourth season of the excavation was realized in 2018.

In this article, the Keykubadiye Palace is evaluated especially in the light of the excavations with the help of the references of Seljuk period and the discovery of the palace.

•

#### **Keywords**

*Keykubadiye, The Palace, Anatolian Seljuk, Kayseri, Alaeddin Keykubad*



Kayseri Anadolu Selçuklu döneminde Konya ile birlikte yönetim merkezi olarak görev üstlenmiştir. Yine sultanların, özellikle de Alaeddin Keykubad'ın yaz aylarında zamanını geçirdiği, aynı zamanda yine Konya gibi önemli ticaret yollarının kesiştiği bir merkez olması sebebiyle de dönemin önemli yapılarının inşa edildiği bir şehir olarak daima en önde yer almıştır. Bu yapılar arasında Anadolu Selçuklu döneminin en önemli saraylarından birisi olan Keykubadiye Sarayı da bulunur.

Saray şehir merkezinden yaklaşık 10 km uzakta, Keykubad Dağı eteklerinde, Keykubad (Şeker) Gölünün doğusunda, Kayseri Şeker Fabrikası arazisi içerisinde (Fotoğraf 1). Kaynaklarda sarayın ismi çoğunlukla Keykubadiye veya Kubadiye olarak geçmektedir. Nadir olarak da Kubadı Abad, Keyhüsreviye<sup>1</sup>, Keykubad veya Keyhüsrev<sup>2</sup> şeklinde yazanlar da olmuştur.

Sarayın yapım tarihi kesin olarak bilinemezse de 1220'li yılların ortalarında (1224-1226) I.Alaeddin Keykubad tarafından yaptırıldığı kabul gören düşünce olmuştur. Keykubad'ın 1237 yılında zehirlenerek öldürülmesi sonrasında, saray yerine geçen oğlu II. Gıyaseddin Keyhüsrev zamanında da bir süre daha kullanılmış ve 1243 Köseadağ Savaşından sonra Moğolların Kayseri'yi istilası sırasında yakılıp, yıkılmıştır. Özellikle 13.yy. kaynaklarında Keykubadiye Sarayına dair bazı bilgiler yer almakla birlikte, daha sonraki süreçte sarayın yeri dahi unutulmuş, bu durum 1950'li yılların başlarına kadar devam etmiştir. 1953 yılında rahmetli Zeki Oral'ın Kayseri'de oluşturduğu bir ekiple sarayın yerinin tespiti amacıyla yaptığı çalışmalar olumlu sonuçlanmış ve aynı yıl makalesini yayınlayarak, sarayı ilim alemine tanıtmıştır.

Selçuklu dönemi kaynaklarında saraya dair bazı bilgiler ile karşılaşırsa da, bu bilgiler sarayın mimari özelliklerine dair veri sunmamaktadır. Daha çok sarayın yeri ve güzelliği ile ilgili bilgilerin öne çıktığı tanımlamalar arasında sultana ilişkin övücü sözler ile de karşılaşılr.

Anadolu Selçuklu dönemine ait en önemli kaynak olan ve dönemin siyasi, sosyal ve kültürel konuları hakkında bilgi edindiğimiz İbn Bibi'nin "El Evamirü'l-Ala'ie Fil Umurü'l-Ala'ie" adlı eserinde Keykubadiye Sarayına dair de övgü dolu sözler yer almaktadır. İbn Bibi şöyle der: "*Ordu sefere çıktıktan sonra, Sultan kullarından bir grupla atının dizginini bir yere gitmek için gevşetti. Gideceği yer öyle bir yerdi ki, orayı sanki Tanrı cenneti dünyada göstermek için yaratmıştı. Havasının ılık olması yanında saba rüzgârı her zaman eliyle oraya misk dökerdi. Nehrin kıyısındaki*

1 Osman Turan, *Selçuklular Zamanında Türkiye*, Boğaziçi Yayınları, 3. Baskı, İstanbul 1993, s.547.

2 Faruk Sümer, *Yabanlu Pazarı*, İstanbul 1985, s.82

yeşillikler, güzel sevgilinin yüzünde çıkmış olan yeni bir beni andırıyordu. Orada yasemin kâfur kutusunu açmış, menekşe gülsuyunu kendinde toplamıştı. Saba, çemenin zülfüne amber dökmüş, gülü Hoten miskiyle doldurmuştu. Böyle güzel bir yerde hâkim olan koku laleden çıkan kokuydu. Padişah orada öyle bir yere indi ki, güzellikte baharın da baharına benziyordu. Orada öyle bir saray vardı ki, alanında güneş ve ay yüz taraftan görünüyordu. Keyvan'ın hayran kaldığı o yerde hayat suyu akıtan bir çeşme vardı. O çeşmeyle dünyanın gözü aydınlanmıştı. Çevresi baştan başa gül bahçesi idi. Onun önünde güzel bir yeşil deniz vardı. Üzerinde göğün yüzü her zaman bulutluydu. Orada balıklar ay gibi gezinirlerdi. Devlet şahın sarayına sığınmıştı. Balıkların kulaklarındaki bütün halkalar altından, sırtlarındaki zırhlar gümüştendi. Oradaki güller öyle bir ışık saçıyordu ki, sanki dünyanın gözü onlarla aydınlanıyordu. Oradaki ağaçların meyvesi ikbal meyvesi idi. Oradaki bülbüller zafer nağmeleri söylerdi. Oranın bütün meyveleri dünyanın iksiri, ağaçların gölgesi, sevgilinin dinlendiği yer idi. Dünya oraya cihan padişahu Keykubad adına ikbal mührünü vurmuştu. Alemin Sultanı Keykubad bir süre cennet bahçesini andıran, irfan ve tasavvuf ehlinin canı ve ruhu gibi pak olan, ılık havası, Hita miskini kıskançlığa düşüren, saba rüzgârını utandıran o nezih yerde aklın ruhta, güneşin gökte, meleğin semada oturduğu gibi oturup, daha sonra yapacağı fetihleri düşünürken, bir yandan da geçmiş padişahları anlatan, nasihatleriyle padişahlara imamlık yapan, Tanrının dinini güçlendiren, yönetim işlerinde yol gösteren, saadet ve mutluluk konusunda rehberlik eden manzum bir kitap okuyordu. .... Bir süre o cenneti andıran ovada sevinçli ve mutlu olarak dolaşırken, her ülkeden adamlar gelir, konuşulanları ve duyduklarını ona anlatırlardı. Oradan mutlu bir şekilde eyvana döner, insanlar yüzlerini oraya çevirirlerdi. Sultan daha sonra eliyle bârgâhın kapısını açar, büyük küçük herkes oraya yol bulurdu. ... Herkes o sofradan nasibini alır, hiçbir zaman kimse ondan mahrum kalmazdı. Sonra cihan fatihi oradan kalkar, saadette başka bir eyvana giderdi<sup>3</sup>.

Keykubadiye Sarayı hakkında bilgi veren diğer bir dönem kaynağı ise, 1245 yılında Papa tarafından Moğol Hakanına Papalık mektubunu ulaştırmak için görevlendirilen ve bir kesiş olan Simon de Saint Quentin'dir. Anadolu'da uzun süre kalan ve döneme ilişkin bilgiler veren Quentin, Gıyaseddin Keyhüsrev'in tahta çıkışını anlattığı bölümde "O zamanlar sultanın Keykubadiye'de (Conquebac) bulunan bir evi Kayseri'ye (Gazariye) I leuca uzaklıktaydı"<sup>4</sup> sözleriyle Keykubadiye Sarayının konumuna değinmiştir.

3 İbn Bibi, *El Evamirü'l-Ala'ıye Fi'l-Umuri'l-Ala'ıye (Selçuknâme)*, Çev. M.Öztürk, C.I, Ankara 1996, s.321-324.

4 Simon de Saint Quentin, *Bir Keşişin Anılarında Tatarlar ve Anadolu 1245-1248*, Antalya 2006.

Anadolu Selçuklu döneminin bir başka önemli kaynağı olan Aksaraylı Kerimüddin Mahmud, *“Feleği gör ki; çehreleri sultanları imrendiren o mutlu zümreyi, o temiz imanlı ve dürüst gidişli insanları cefasıyla ne hale getirdi. Onların faziletlerinden şimdi memlekette bir hatıra kalmamış gibidir. Kayseri'nin saraylarına bak ki ne kapıları ne de duvarları yerindedir”* ifadesi ile 1265 yılında Keykubadiye Sarayının artık kullanılmayacak durumda olduğunu belirtmiştir<sup>5</sup>.

Baybars'ın Anadolu seferine katılmış olan Kadı Muhyiddin İbn Abdü'z-Zahir, Risalesinde, Kayseri kenti ile ilgili olarak verdiği detaylı bilgilerin yanı sıra Keykubadiye Sarayına da değinmiştir: *“Kayserililer uluları, alimleri, zahidleri, tacirleri, halkı ve kadınları ile Sultanı karşıladılar. Sultan halkın bu hareketinden pek memnun kaldı ve onlara bundan dolayı teşekkür etti. Kadılarına ve alimlerine yanımızda yer verdi. (...) Sultan Gıyaseddin'in dehlizi (giriş yeri olan saltanat otağı) çadırları, sultanlık alametleri, bir saraya ve bahçeye yakın Keyhüsrev denilen özde bulunuyordu. Halk, melik, cariye, amir ve memur olmak üzere tabakalarına göre tehlik ve tekbir sesleri ile Sultanın şerefli rikabında yürüdüler”*<sup>6</sup>. Yine benzer şekilde *“Gerçekten Kayseri'de halk Bey Bars'ı sevinçle ve görülmemiş bir şekilde istikbal etti. Kendisi sultanların oturdukları Keykubadiye'de misafir edildi ve Selçuklu tahtına oturtuldu; adına hutbe okundu, para kestirildi; askerleri halka şefkatle muamele ettiler; atları için gereken samanı bile altın para ile satın aldılar”*<sup>7</sup> diyerek nasıl bir kullanıma sahip olduğu bilinmemekle birlikte Keykubadiye'nin 1277 yılında hala önemli bir yer olduğu belirtilmektedir. Abû'l-Farac Tarihinde de *“Mısır hükümdarı Bundukdar da çadırlarını Kayseri'nin civarında Kaykubad adını taşıyan yerde kurdu ve burada 15 gün kaldı”*<sup>8</sup> denilmektedir. Bu bilgilerde geçen *“çadırlarını kurmak”* ifadesinden saraya ait binaların o tarihteki durumu ile ilgili bir fikir öne sürmek zordur.

Osmanlı döneminde doğrudan sarayla ilgili bir veriye rastlanmasa da bazı Şer'iyye Sicil kayıtlarında Keykubad veya Keykubadiye Karyesi şeklinde bilgilerin yer alması, bu köyün sarayın bulunduğu bölgede olduğunu düşündürmektedir. Günümüzde de hemen yakında Keykubat (Köyü) Mahallesi bulunmaktadır. 1742 tarihli Şer'iyye Sicil kaydında Kaykubadiye Karyesi ile ilgili 308 numaralı belgede burada yer alan bir arazi ile ilgili *“buranın halen harap olduğundan, arazide eser-i bina kalmadığından ve mülkiyetinin devlete ait olduğundan”* söz edilmiştir. Bahsi geçen arazinin Keykubadiye Sarayı arazisi

5 Kerimüddin Mahmud-i Aksarayî, *Müsâmeretü'l-Ahbâr*, Çev. Mürsel Öztürk, Ankara 2000, s.70.

6 Faruk Sümer, age., s.82

7 Faruk Sümer, age., s.59

8 Gregory Abû'l-Farac, *Abû'l-Farac Tarihi*, Çev. Ömer Rıza Doğrul, C.II, Ankara 1950, 599.

olması muhtemeldir<sup>9</sup>. Bunların dışında Osmanlı kaynaklarında Keykubadiye Sarayı ile ilgili bazı bilgiler verilmekle birlikte, söz konusu bu bilgiler daha çok sarayın yeri ile ilgili olup, bu bilgilerde sarayın yeri de farklı şehirlerde gösterilmiş, bazen de Kubad Abad Sarayı ile karıştırılmıştır.

Yukarıda da belirtildiği üzere sarayın yeri konusunda özellikle Osmanlı kaynaklarında farklı yerler önerilmiş, bu belirsizlik 1953 yılına kadar devam etmiştir. 1953 yılında yaptığı yüzey araştırmaları ve sondajlarla Keykubadiye Sarayının yerini belirleyen ve bu süreci anlatan makalesiyle sarayı ilk kez bilim dünyasına tanıtan Zeki Oral olmuştur<sup>10</sup>. Oral, Keykubadiye Sarayının yerini tespit amaçlı olarak oluşturduğu ekiple birlikte Kayseri’de belli yerleri dolaştıktan sonra Kiybad (Keykubad) dağına çıkarak etrafı incelediğini ve dağın batı yönünde “... 30 kadar gözden çıkan ve kocaman bir çay olup akan büyük bir menba vardır. Menbam başında ve suya muvazi olarak 510 m uzunluğunda 200 m genişliğinde bir ören sahası dikkati çeker. Hükümdara, vezirlere mahsus saraylar, mescitler, hamam ve hasahurlar buradadır. Hakiki vaziyet burada yapılacak kazılar neticesinde meydana çıkacaktır. Menbam etrafı hakikaten çayırılık, çimenlik cennet gibi bir yerdir” diyerek bahsettiği alanın Keykubadiye Sarayı olduğunu belirtir<sup>11</sup>. Makalede yine Dört Kemerli Yapıyı tanımlayarak (Fotoğraf 2), yüzey araştırmasında çok sayıda çini parçaları ile içi dışı mavi sırlı çanak çömlek, kandil kırıkları bulunduğunu belirtir<sup>12</sup>.

Sözü edilen bu süreç sonrasında saray üzerinde ilgi uyanmış ve bazı yayınlar yapılmış<sup>13</sup>, sonrasında 1964 yılında Oktay Aslanapa başkanlığında bilimsel anlamda ilk kazı çalışması gerçekleştirilmiştir. Çalışmalar günümüzde de mevcut olan iki yapı kalıntısı ile birlikte dört alanda yürütülmüştür. Dört Kemerli Yapı çevresinde yapılan çalışmalarda yaklaşık bir metre derinliğe kadar inilmiş, su çıkması sebebiyle bu alanda kazıya devam edilememiştir<sup>14</sup>(Fotoğraf 3).

“Dört Kemerli Yapının yaklaşık 50 m kuzeyinde, yarımada şeklinde göle uzanan bataklık ve sazlarla çevrili bir tepe üzerinde” şeklinde bahsedilen alanda

9 Yurdağül Özdemir, “Tarihi Veriler ve Arkeolojik Bulgularla Keykubadiye Sarayı”, *TÜBA-AR*, Ankara 2012, s.176-177.

10 M.Zeki Oral, “Kayseri’de Kubadiye Sarayları”, *Belleten* 17 (1953), s. 501-517.

11 M.Zeki Oral, agm., s.513.

12 M.Zeki Oral, agm., s.514.

13 Kurd Erdmann, “Keykubadiye’deki Dört Kemerli Bina Hakkında”, *Yıllık Araştırmalar Dergisi*, Ankara 1957, s. 93-106; Kurd Erdmann, “Seraybauten des Dreizehnten und vierzehnten Jahrhunderts in Anatolien”, *Ars Orientalis*, Vol. 3, 1959, s. 77-94.

14 Oktay Aslanapa, “Kayseri’de Keykubadiye Köşkleri Kazısı, 1964”, *Türk Arkeoloji Dergisi*, Sayı XIII-1, s.19.

yürütülen çalışmada kesme taşlar ve moloz yıkıntıları ile duvarlar üzerinde birbirine paralel üç tonozlu küçük bir köşk yapısı açığa çıkarılmıştır. Küçük Köşk olarak adlandırılan bu yapının önünde göle bakan bir sahil terası ortaya çıkmıştır. Burada 2.40 m uzunluğunda 1.60 m genişliğinde dikdörtgen kısımla birleşik yedi dilimli yekpare bir blok bulunmuştur. Aslanapa, buranın bir balkon ya da kayıkların rahatça yanaşabileceği bir iskele olabileceğini belirtmiştir<sup>15</sup>.

Diğer bir çalışma, günümüzde de kısmen mevcut olan Tonozlu Yapı ve çevresinde gerçekleştirilmiştir. Yapının batı yönünde gerçekleştirilen çalışmalar sırasında bazı duvarlar açığa çıkmış, alanın kuzey tarafında çok kalın duvarlarla çevrili küçük kare bir mekan ortaya çıkarılmıştır. Bu mekanın içinde 20x20 cm boyutlu tuğlalardan yapılan bir ocak tespit edilmiş ve bu bölüm mutfak olarak adlandırılmıştır. Doğu yönde yapılan çalışmalarda ise duvarları yıkılmış olan dikdörtgen şeklinde büyük bir mekan bulunmuştur<sup>16</sup> (Fotoğraf 4). Kazı sırasında en yoğun buluntu Tonozlu Yapı ve çevresinde ele geçirilmiş, bunlar arasında özellikle çiniler önemli bir yer tutmuş, bunların bir kısmının fotoğrafları ile çizimleri makalede yer almıştır<sup>17</sup> (Çizim 1).

Keykubadiye Sarayı'nda, 1980 yılında Prof. Dr. Oluş Arık başkanlığında kazı çalışmaları yeniden başlamıştır. Fakat hem fabrika arazisinde daha kapsamlı bir kazı için anlaşma sağlanamaması hem de 12 Eylül ihtilalinin olması sebebiyle çalışmaya son verilmiştir. Bu dönemde günümüzde de mevcut olan iki yapı dışında Aslanapa'nın söz ettiği, göl kıyısındaki Üç Tonozlu Köşk kalıntısı, rıhtım ve diğer yapı kalıntıları görülememiştir. Bu kısa süreli çalışma esnasında Aslanapa'nın bulduğu çini örneklerinin benzeri çini parçaları ele geçmiştir<sup>18</sup>.

Bundan sonraki süreçte, 2014 yılına kadar saray kaderine terkedilmiş, aynı zamanda Şeker fabrikasının inşasından itibaren fabrikaya ait atıklar saray kompleksinin doğu yönüne dökülmüş ve bu alan günümüzde adeta suni bir tepeye dönüşmüştür. Osman Eravşar 1992 yılında Şeker Gölünün suyunun boşaltılması üzerine göl alanından bol miktarda çininin çıktığını, çinilerin geometrik, bitkisel ve rumi süslemeli olduğunu, aralarında figürlü örneklerin de

15 Oktay Aslanapa, agm., s.19.

16 Oktay Aslanapa, agm., s.19-20.

17 Oktay Aslanapa başkanlığında yürütülen kazıda çıkan malzemelerin nerede olduğu konusunda herhangi bir bilgi bulunmamaktadır. Günümüzde Kayseri Müzesinde bulunan bazı çini parçalarının Keykubadiye Sarayına ait olduğu belirtilmekle birlikte, bu malzemelerin müzeye nasıl geldiği belli değildir Bkz. Yurdagül Özdemir, Kayseri Keykubadiye Sarayı Arkeolojisi, S.Ü.Sosyal Bilimler Enstitüsü Yayınlanmamış Yüksek Lisans Tezi, Konya 2014.

18 Rüçhan Arık-Oluş Arık, *Anadolu Toprağının Hazinesi Çini Selçuklu ve Beylikler Çağı Çinileri*, İstanbul 2007, s.250; Rüçhan Arık, *Selçuklu Saray ve Köşklere*, Ankara 2017, s. 127.



bulduğunu belirtmektedir<sup>19</sup>. Yine bu süre içerisinde saraya ilişkin bir yüksek lisans tezi hazırlanmış ve bu tez ile ilişkili bir de makale yayınlanmıştır<sup>20</sup>. Ayrıca saray ve çini konulu bazı çalışmalarda da saraydan kısaca söz edilmiştir.

Saray yerleşkesinde, büyük ölçüde tahribata uğramış şekilde günümüze kadar ulaşabilen, Dört Kemerli Yapı (Küçük Köşk) ve Tonozlu Yapı (Büyük Köşk) şeklinde isimlendirilen iki yapının korunmasına yönelik olarak Kayseri Şeker Şirketi yönetimi tarafından bir girişimde bulunulmuş, bu doğrultuda her iki yapının projelerinin hazırlanması konusunda bir firma ile anlaşma sağlanmıştır. Projelerin sağlıklı şekilde yapılabilmesi için yapıların etrafında sondaj çalışması istenmiştir. Kayseri Şeker Şirketi yönetiminin parasal desteği ile Kayseri Müzesi denetiminde ve Prof. Dr. Ali Baş'ın bilimsel danışmanlığında, Arş. Gör. Şükrü Dursun'un ise arazi sorumluluğunda 07.04.2014-17.04.2014 tarihleri arasında her iki yapının çevresinde sondaj çalışması gerçekleştirilmiştir (Fotoğraf 5). Öncelikle Dört Kemerli Yapının dört yönünde 1,00 m genişliğindeki alan kazılarak yapı tamamıyla açığa çıkarılmış, doğu yönde, yapıya bitişik olarak kuzey-güney doğrultuda uzanan kireç harçlı bir duvar tespit edilmiştir. Yapının kuzey ve batı cephelerinde, günümüzdeki mevcut üst seviyeden zemine kadar, benzer özellikte geometrik motiflerle süslenen bir silme görülür. Özellikle batı yöndeki ayaklarda olmak üzere statik açıdan sorunların olması sebebiyle, restorasyon gerçekleşinceye kadar yapı metal taşıyıcı ahşap malzemelerle askıya alınarak, geçici koruma altına alınmıştır (Fotoğraf 6). Yapılan çalışmalar sırasında çini ve seramik malzemeler ele geçmiştir.

Sondaj çalışması benzer şekilde Tonozlu Yapının içinde ve çevresinde de gerçekleştirilmiştir. Yapının içerisindeki dolgu temizlenmiş ve moloz taş malzemeli döşemeye rastlanılmıştır. Doğu ve güneydoğu yönde yapılan çalışmalarda ise daha düzgün döşenmiş zemin ile karşılaşmış ve güneydoğu köşede, güneye açılan bir kapı tespit edilmiştir (Fotoğraf 7). Batı yönde küçük bir alanda gerçekleşen sondaj sırasında bol miktarda çini ve seramik malzemeler ortaya çıkmış, ayrıca küçük bir parça alçı malzeme de ele geçmiştir.

Sondaj sırasında hem Dört Kemerli Yapı hem de Tonozlu Yapıda ele geçen çini malzemeler arasında, bitkisel ve geometrik motifli örneklerin yanı sıra, farklı teknik ve özellikle figürlü örneklerin de bulunması, sarayın yoğun süsleme

19 Osman Eravşar, "Kayseri'de Selçuklu Köşk ve Sarayları", *Sanatsal Mozaik*, S.20, İstanbul 2000, s.93.

20 Yurdağül Özdemir, *agt.*; Yurdağül Özdemir, *agm.*

programına sahip olduğunu gösteren malzemeler olarak dikkat çekmektedir<sup>21</sup> (Fotoğraf 8-9).

2014 yılında ortaya çıkan bu önemli kültür varlıkları, alanda bilimsel amaçlı kazı yapmayı gündeme getirmiş, Kayseri Şeker Şirketinden alınan muvafakate bakanlığımıza kazı başvurusu yapılmıştır. Olumlu sonuçlanan başvurumuz sonucunda 2015 yılından itibaren Bakanlar Kurulu Kararı ile Kültür ve Turizm Bakanlığı ile Selçuk Üniversitesi adına başkanlığımızdaki bir ekiple sarayda kazı çalışması yürütmekteyiz. Dört sezon süresince yaptığımız çalışmalarda saraya ilişkin önemli verilere ulaştık<sup>22</sup>. Öncelikle şunu belirtmekte fayda görüyorum: Kerimüddin Mahmud'un "*Kayseri'nin saraylarına bak ki, ne kapıları ne de duvarları yerindedir*" ifadesi ile 1265 yılında Keykubadiye'nin artık kullanılmayacak durumda olduğunu belirtmesinden yola çıkılarak, yayınlarda bu tarihlerde sarayda yaşamın sonlandığı yönünde bilgiler yer almıştır. Aslında sarayın yeri konusunda Osmanlı döneminde farklı şehirlerin zikredilmesi, sarayın tamamen unutulduğunu göstermesi açısından da önemlidir.

Dört Kemerli Yapı çevresinde yürüttüğümüz kazılar sırasında, her sezonda yeni veriler ortaya çıkmıştır. Özellikle bunlar arasında teknik anlamda farklılık gösteren duvarların yanı sıra, farklı seviyelerde ve farklı malzemelerle yapılmış zemin döşemelerine rastlanması -ki aynı alanda (plan karesinde) üç farklı döneme ait zemin uygulamasına gidilmiştir-ve yine farklı seviyelerde çok sayıda tandırın bulunması<sup>23</sup>, şimdilik kaydıyla kesin tarih vermek zor olsa da, yukarıda belirttiğimiz bilgilerin aksine, Keykubadiye'de yaşamın Selçuklu sonrasında da devam ettiğini göstermektedir. Tabii bu yaşamın bir saray yaşantısı olup olmadığını kesin olarak belirlemek zordur.

21 Ali Baş – Şükrü Dursun – Yurdağül Özdemir, "Keykubadiye Sarayı Sondaj Çalışması Çini Buluntuları", *Uluslararası XVIII. Ortaçağ ve Türk Dönemi Kazıları ve Sanat Tarihi Araştırmaları Sempozyumu* (22-25 Ekim 2014), Aydın, 105-123; Ali Baş – Şükrü Dursun, "Keykubadiye Sarayı 2014 Yılı Sondaj Çalışması", *XX. Uluslararası Ortaçağ ve Türk Dönemi Kazıları ve Sanat Tarihi Araştırmaları Sempozyumu* (02-05 Kasım 2016), Sakarya, s.87-105.

22 Sarayda yürüttüğümüz kazı çalışmalarına ilişkin olarak sunduğumuz bildirimlerin bazıları yayın aşamasındadır. Bunlar: Ali Baş – Şükrü Dursun, "Keykubadiye Sarayı Kazısı 2015 Yılı Seramik Buluntuları", 21. Uluslararası Ortaçağ ve Türk Dönemi Kazıları ve Sanat Tarihi Araştırmaları Sempozyumu (25-27 Ekim 2017), Antalya, (Yayın Aşamasında); Ali Baş – Remzi Duran – Şükrü Dursun – Ayben Kayın, "2017 Yılı Keykubadiye Sarayı Kazısı", 40. Kazı Sonuçları Toplantısı, (07-11 Mayıs 2018), Çanakkale, (Yayın Aşamasında); Ali Baş – Remzi Duran – Şükrü Dursun, "2016 Yılı Keykubadiye Sarayı Kazısı", 22. Uluslararası Orta Çağ ve Türk Dönemi Kazıları ve Sanat Tarihi Araştırmaları Sempozyumu, (24-26 Ekim 2018-İstanbul), İstanbul, (Yayın Aşamasında).

23 Ezgi Temekoğlu – Yunus Aslan – Mevlüt Anıl Fidan, "Kayseri Keykubadiye Sarayı Kazısı Künk, Tuğla ve Tandırınları", *Kalemşi*, C.6, S. 12, s.169-184.

Sondaj çalışması sırasında Dört Kemerli Yapının doğusuna bitişik olan ve kuzey-güney doğrultuda uzanan bir duvar tespit etmiştik. Söz konusu duvarın dört sezondur sürdürdüğümüz kazı sırasında kuzeye, su kaynağına doğru devam ettiği ve adeta sarayın bu bölümünün batısını sınırlayan bir duvar niteliğinde olduğu anlaşılmaktadır. Selçuklu dönemine ait olduğunu düşündüğümüz bu duvar ile bağlantılı olarak aynı özellikteki duvarların doğuya doğru yönelmesi ve sonrasında kuzey-güney doğrultuda devam ettirilerek kare şeklinde mekana dönüşmesi, saraya ilişkin bölümlerin bu alanda dikkat çekici bir şekilde yoğunlaşmış olduğunu göstermektedir (Fotoğraf 10).

2015 yılından itibaren sürdürdüğümüz çalışmalarda, küçük buluntular açısından bir plan karesi hayli dikkat çekicidir. 2017 yılı çalışmalarında E3 plan karesinde üstteki moloz dolguyu kaldırdıktan sonra düzgün tuğla döşeme ile karşılaştık ve özgünlüğünden dolayı bu bölümü koruma altına aldık. Fakat çevresinde yürüttüğümüz çalışmalarda aşağıya doğru inildikçe çini, seramik gibi parçalara rastlanılmasına bağlı olarak tuğla döşemeli alandaki bir bölümü kaldırdık. Bu bölümde de yine önemli verilerle karşılaşılması üzerine tuğla döşemenin tamamını kaldırmak zorunda kaldık. Aslında burada kazımızın bugüne kadar geçen süreçte, bizi oldukça heyecanlandıran en şaşırtıcı görüntüsüyle karşılaştık. Tuğla döşemenin altına kum benzeri toprak serilmiş ve sağlam olarak ele geçirdiğimiz figürlü yıldız çinilerden bazıları ters bazıları düz olarak buraya konulmuş idi (Fotoğraf 11). Tabii bu uygulamanın ne zaman yapıldığını bilemiyoruz ama adeta çiniler gelecek kuşaklar tarafından, en azından bu şekilde bulunsun diye koruma altına alınmıştı sanki. Bu düşünceyle, böyle bir uygulamayı yaparak çinilerin sağlam şekilde bizlere ulaşmasını sağlayanlara sonsuz teşekkürler demek istiyorum.

Hem daha önceki kazılarda ve sondaj çalışmasında bulunan malzemeler, hem de 2015 yılından itibaren sürdürdüğümüz çalışmalarda ortaya çıkan buluntular, özellikle İbn Bibi'nin verdiği bilgileri doğrulayan önemli kültür varlıkları olarak dikkati çekmektedir. Özellikle de ele geçen çinilerin motif ve kompozisyon açısından çok farklı özellikler sergilemesi, Keykubadiye Sarayının Selçuklu saray süslemeciliği alanında bizlere çok değerli veriler sunduğu ve bundan sonraki süreçte de ele geçecek buluntularla birlikte bunların dönemin sanat zevkini ortaya koyacak veriler olacağını, aynı zamanda başta Kubad Abad olmak üzere farklı bölgelerdeki kazılardan edindiğimiz dönemin saray anlayışına yönelik değerlendirmelere de önemli katkılar yapacağını düşünmekteyiz (Fotoğraf 12-18). Benzer şekilde, çalışmalar sırasında ele geçen farklı teknik ve süslemeye sahip kaliteli seramikler, sadece duvar süslemeciliği açısından değil,

kullanım eşyaları yönünden de saraydaki zevkin boyutu ile ilgili bizlere önemli bilgiler sunmaktadır (Fotoğraf 19-22).

Sondaj ile birlikte beş yıldır sürdürdüğümüz çalışmalar sırasında az sayıda sikke ele geçmiştir. Bunların büyük bir bölümü çok fazla tahribata uğramış olmakla birlikte bir kısmı biraz daha sağlamdır (Fotoğraf 23).

Çalışmalar sırasında saray yerleşkesinin Selçuklu sonrasında da kullanıldığını gösteren önemli bulguların varlığı, gelecekte ortaya çıkacak verilerle alan ile ilgili bazı sorulara cevap bulunabileceğine işarettir. Yalnız Selçuklu sonrasına ait yerleşimin boyutu ve kullanım özelliği ile ilgili değerlendirmenin yapılabilmesi için çok daha geniş bir alanın açılması gerekmektedir (Fotoğraf 24).

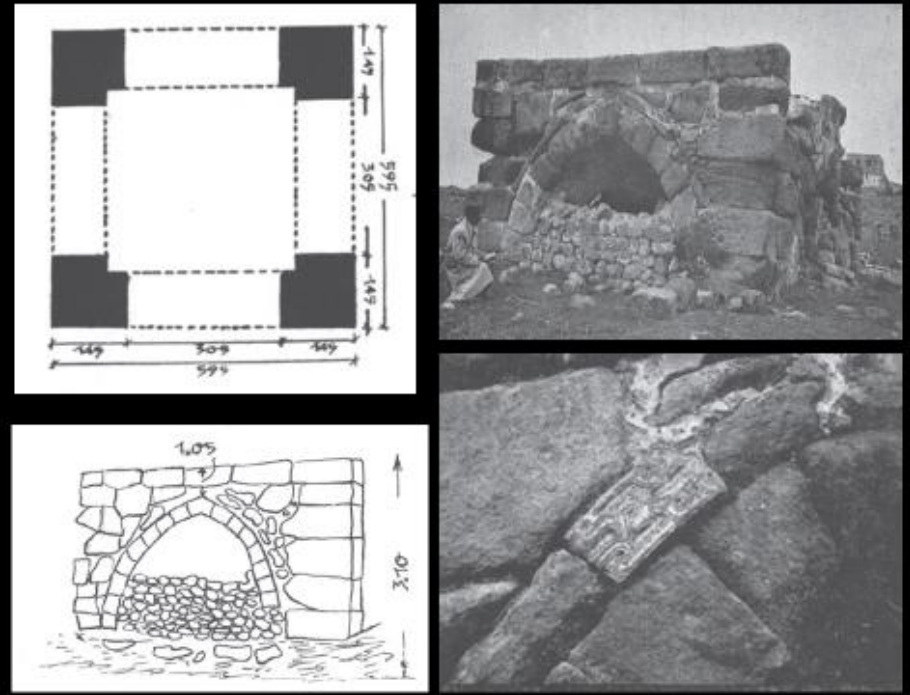
#### KAYNAKÇA

- Arık, R. –Arık, O., *Anadolu Toprağının Hâzinesi Çini: Selçuklu ve Beylikler Çağı Çinileri*, Kale Grubu Yayınları, İstanbul 2007.
- Arık, R., *Selçuklu Saray ve Köşklere*, DTCF Yayını, Ankara 2017.
- Aslanapa, O., “Kayseri’de Keykubadiye Köşklere Kazısı (1964)”, *Türk Arkeoloji Dergisi*, Sayı XIII-1 (1965), s.19-40.
- Baş, A., “2015 Yılı Keykubadiye Sarayı Kazısı”, 38. *Kazı Sonuçları Toplantısı*, (23-27 Mayıs 2016-Edirne), C. 2, Ankara 2017, s. 63-78.
- Baş, A., “Keykubadiye Sarayı Kazısı”, *Arkhe*, S.3, İstanbul 2017, s. 34-37.
- Baş, A., “Keykubadiye Sarayı Kazısında Bulunan Bahçıvan Figürlü Çininin Öyküsü”, *Şehir Kültür Sanat*, S.1, Kayseri 2017, s. 8-15.
- Baş, A. - Dursun, Ş., “Keykubadiye Sarayı 2014 Yılı Sondaj Çalışması”, XX. *Uluslararası Ortaçağ ve Türk Dönemi Kazıları ve Sanat Tarihi Araştırmaları Sempozyumu* (02-05 Kasım 2016), Sakarya 2017, s.87-105.
- Baş, A. - Dursun, Ş. - Özdemir, Y., “Keykubadiye Sarayı Sondaj Çalışması Çini Buluntuları”, *Uluslararası XVIII. Ortaçağ ve Türk Dönemi Kazıları ve Sanat Tarihi Araştırmaları Sempozyumu* (22-25 Ekim 2014), Aydın 2017, s.105-123.
- Baş, A. - Duran, R. - Dursun, Ş., “2016 Yılı Keykubadiye Sarayı Kazısı”, 39. *Kazı Sonuçları Toplantısı*, (22-26 Mayıs 2017-Bursa), C. 1, Bursa 2018, s. 395-410.
- Eravşar, O., “Kayseri’de Selçuklu Köşk ve Sarayları”, *Sanatsal Mozaik*, İstanbul 2000, s.90-97
- Erdmann, K., “Keykubadiye’deki Dört Kemerli Bina Hakkında”, *Yıllık Araştırmalar Dergisi*, Ankara 1957, s. 93-106.
- Erdmann, K., “Seraybauten des Dreizehnten und vierzehnten Jahrhunderts in Anatolien”, *Ars Orientalis*, Vol. 3 (1959), s. 77-94.
- Gregory Abû'l-Farac, *Abû'l-Farac Tarihi*, Çev. Ömer Rıza Doğrul, C.II, TTK Basımevi, Ankara 1950.
- İbn Bibi, *El Evamirü'l-Ala'ie Fil Umuri'l-Ala'ie*, Çev. M. Öztürk, Cilt I-II, TTK Basımevi, Ankara 1997.
- Kerîmüddin Mahmud-i Aksarayî, *Müsâmeretü'l-Ahbâr*, Çev. Mürsel Öztürk, TTK Basımevi, Ankara 2000.
- Oral, M. Z., “Kayseri’de Kubadiye Sarayları,” *Belleten* 17 (1953), s. 501-517.
- Özdemir, Y., “Tarihi Veriler ve Arkeolojik Bulgularla Keykubadiye Sarayı”, *TÜBA-AR*, Ankara 2012, s.175-198.
- Özdemir, Y., *Kayseri Keykubadiye Sarayı Arkeolojisi*, S.Ü.Sosyal Bilimler Enstitüsü Yayınlanmamış Yüksek Lisans Tezi, Konya 2014.
- Simon de Saint Quentin, *Bir Keşişin Anılarında Tatarlar ve Anadolu 1245-1248*, Antalya 2006.
- Sümer, F., *Yabanlı Pazarı (Selçuklular Devri’nde Milletlerarası Büyük Bir Fuar)*, Türk Dünyası Araştırmaları Vakfı, İstanbul 1985.
- Temekoğlu, E.- Aslan, Y.-Fidan, M. A., “Kayseri Keykubadiye Sarayı Kazısı Künk, Tuğla ve Tandırları”, *Kalemîşi*, C.6, S. 12, 2018, s.169-184.
- Turan, O., *Selçuklular Zamanında Türkiye*, Boğaziçi Yayınları, 3. Baskı, İstanbul 1993.

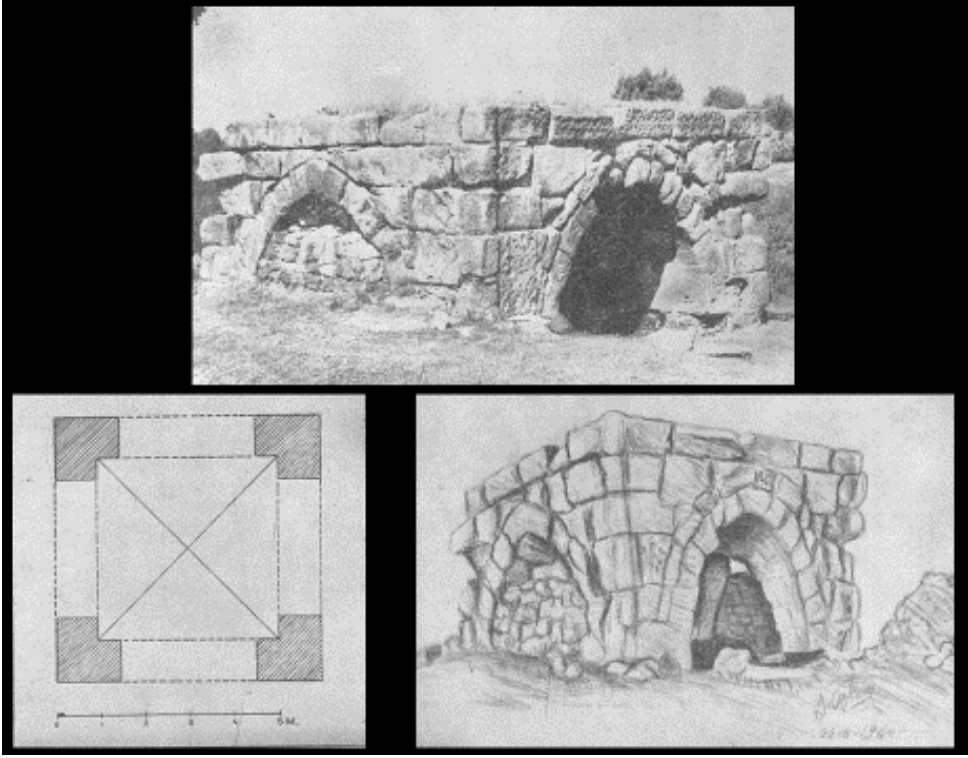
## FOTOĞRAFLAR ve ÇİZİMLER



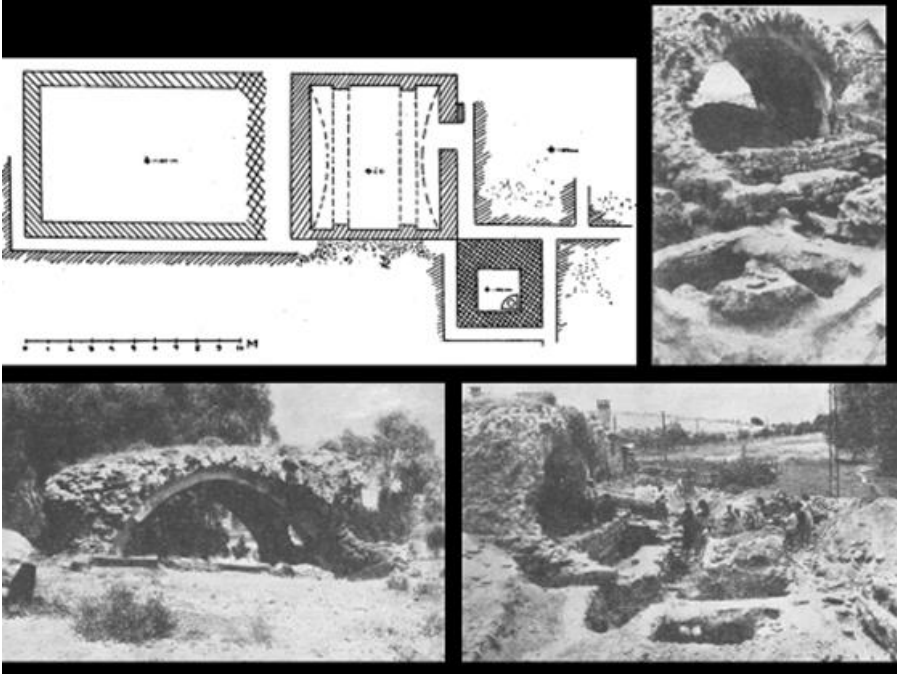
Fotoğraf 1. Keykubadiye Sarayının konumu



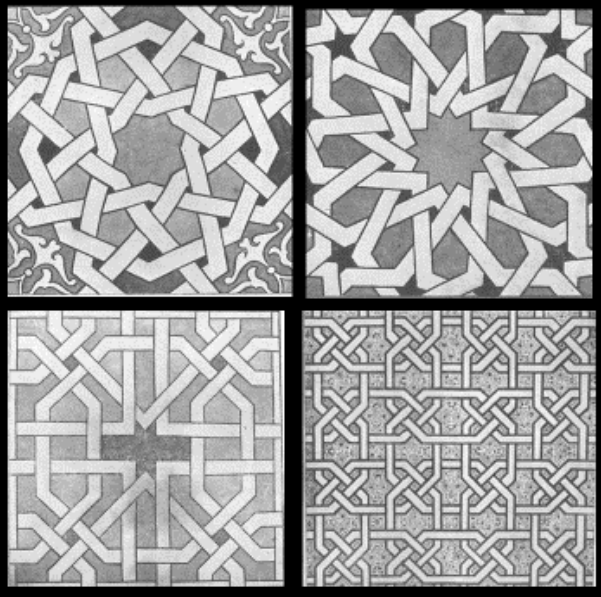
Fotoğraf 2. Dört Kemerli Yapı. Zeki Oral'dan.



Fotoğraf 3. Dört Kemerli Yapı. Oktay Aslanapa'dan.



Fotoğraf 4. Tonozlu Yapı. Oktay Aslanapa'dan.



Çizim 1. Çini restitüsyonu. Oktay Aslanapa'dan.





Fotoğraf 5. 2014 yılı sondaj çalışması. Dört Kemerli Yapı



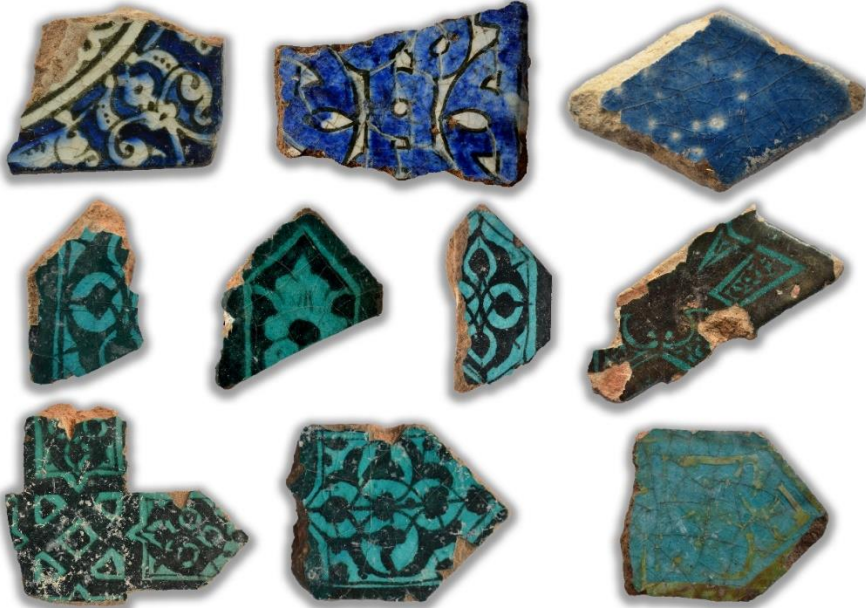
Fotoğraf 6. 2014 yılı sondaj çalışması. Dört Kemerli Yapı



Fotoğraf 7. 2014 yılı sondaj çalışması. Tonozlu Yapı



Fotoğraf 8. 2014 Yılı sondaj çalışması çini buluntuları.



Fotoğraf 9. 2014 yılı sondaj çalışması çini buluntuları.



Fotoğraf 10. 2017 yılı kazı çalışması sonrası Dört Kemerli Yapı çevresi.



Fotoğraf 11. E3 aşmasında yıldız çinilerin zemine yerleştiriliş şekli.



Fotoğraf 12. 2015 yılı kazı çalışması çini buluntular.



Fotoğraf 13. 2015 yılı kazı çalışması çini buluntular.



Fotoğraf 14. 2015 yılı kazı çalışması çini buluntular.



Fotoğraf 15. 2015 yılı kazı çalışması çini buluntular.



Fotoğraf 16. 2017 yılı kazı çalışması figürlü çiniler.

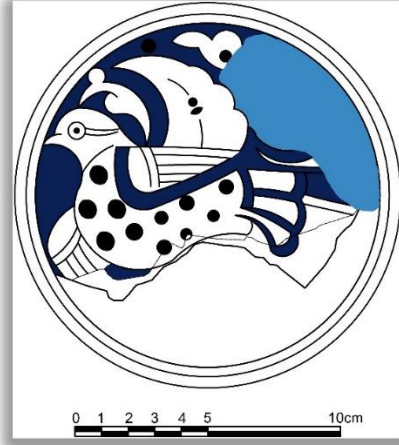


Fotoğraf 17. 2017 yılı kazı çalışması figürlü çiniler.

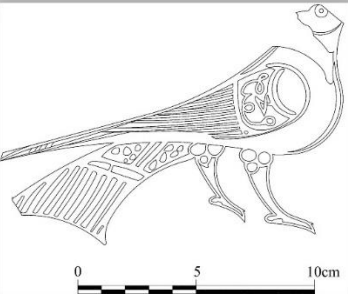


Fotoğraf 18. 2016 Yılı kazı çalışması figürlü çini





Fotoğraf 19. 2015 yılı kazı çalışması figürlü seramik.



Fotoğraf 20. 2015 yılı kazı çalışması figürlü seramik



Fotoğraf 21. 2016 yılı kazı çalışması figürlü seramik



Fotoğraf 22. 2017 yılı kazı çalışması figürlü seramik



Fotoğraf 23. 2015 yılı kazı çalışması sikke



Fotoğraf 24. 2018 yılı kazı çalışması sonrası Dört Kemerli Yapı çevresi ve sarayın genel görünümü.