



MERSİN ÜNİVERSİTESİ KILIKIA ARKEOLOJİSİNİ ARAŞTIRMA MERKEZİ
MERSIN UNIVERSITY PUBLICATIONS OF THE RESEARCH CENTER OF CILICIAN ARCHAEOLOGY

KAAM
YAYINLARI

OLBA
XXIV

(Ayrıbasım / Offprint)



MERSİN
2016

KAAM YAYINLARI
OLBA
XXIV

© 2016 Mersin Üniversitesi/Türkiye

ISSN 1301 7667

Yayıncı Sertifika No: 14641

OLBA dergisi;
ARTS & HUMANITIES CITATION INDEX, EBSCO, PROQUEST
ve

TÜBİTAK-ULAKBİM Sosyal Bilimler Veri Tabanlarında taranmaktadır.

Alman Arkeoloji Enstitüsü'nün (DAI) Kısaltmalar Dizini'nde 'OLBA' şeklinde yer almaktadır.

OLBA dergisi hakemlidir. Makalelerdeki görüş, düşünce ve bilimsel değerlendirmelerin yasal sorumluluğu yazarlara aittir.

The articles are evaluated by referees. The legal responsibility of the ideas,
opinions and scientific evaluations are carried by the author.

OLBA dergisi, Mayıs ayında olmak üzere, yılda bir kez basılmaktadır.
Published each year in May.

KAAM'ın izni olmadan OLBA'nın hiçbir bölümü kopya edilemez.
Alıntı yapılması durumunda dipnot ile referans gösterilmelidir.

It is not allowed to copy any section of OLBA without the permit of the Mersin University
(Research Center for Cilician Archaeology / Journal OLBA)

OLBA dergisinde makalesi yayımlanan her yazar, makalesinin baskı olarak ve elektronik ortamda yayımlanmasını
kabul etmiş ve telif haklarını OLBA dergisine devretmiş sayılır.

Each author whose article is published in OLBA shall be considered to have accepted the article to be published
in print version and electronically and thus have transferred the copyrights to the Mersin University
(Research Center for Cilician Archaeology / Journal OLBA)

OLBA'ya gönderilen makaleler aşağıdaki web adresinde ve bu cildin giriş sayfalarında
belirtilen formatlara uygun olduğu takdirde basılacaktır.

Articles should be written according to the formats mentioned in the following web address.

Redaktion: Yrd. Doç. Dr. Deniz Kaplan

OLBA'nın yeni sayılarında yayımlanması istenen makaleler için yazışma adresi:
Correspondance addresses for sending articles to following volumes of OLBA:

Prof. Dr. Serra Durugönül
Mersin Üniversitesi Fen-Edebiyat Fakültesi, Arkeoloji Bölümü
Çiftlikköy Kampüsü, 33342 Mersin - TURKEY

Diğer İletişim Adresleri
Other Correspondance Addresses

Tel: 00.90.324.361 00 01 (10 Lines) 4730 / 4734

Fax: 00.90.324.361 00 46

web mail: www.kaam.mersin.edu.tr

www.olba.mersin.edu.tr

e-mail: sdurugonul@gmail.com

Baskı / Printed by
Matsis Matbaa Hizmetleri
Sefaköy / İstanbul
Tel: 0212 624 21 11 www.matbaasistemleri.com
Sertifika No: 20706

Zero Prod. Ltd.

Tel: 00.90.212.244 75 21 Fax: 00.90.244 32 09

info@zerobooksonline.com www.zerobooksonline.com/eng



MERSİN ÜNİVERSİTESİ
KILIKIA ARKEOLOJİSİNİ ARAŞTIRMA MERKEZİ
(KAAM)
YAYINLARI-XXIV

MERSIN UNIVERSITY
PUBLICATIONS OF THE RESEARCH CENTER OF
CILICIAN ARCHAEOLOGY
(KAAM)-XXIV

Editörler

Serra DURUGÖNÜL
Murat DURUKAN
Gunnar BRANDS
Deniz KAPLAN

OLBA Bilim Kurulu

Prof. Dr. Mehmet ÖZDOĞAN
Prof. Dr. Fikri KULAKOĞLU
Prof. Dr. Serra DURUGÖNÜL
Prof. Dr. Marion MEYER
Prof. Dr. Susan ROTROFF
Prof. Dr. Kutalmış GÖRKAY
Prof. Dr. İ. Hakan MERT
Prof. Dr. Eda AKYÜREK-ŞAHİN
Prof. Dr. Yelda OLCAY-UÇKAN



MERSİN
2016

İçindekiler / Contents

Fulya Dedeođlu – Ali Ozan <i>What Happened in Inland Southwestern Anatolia before 5500 BC? A Review of the Archaeological Evidence from the Selcen-Örenarası Settlement (MÖ 5500 Öncesinde İç Güneybatı Anadolu'da Ne Oldu?: Selcen-Örenarası Yerleşimi Arkeolojik Kanıtları Üzerinden Bir Değerlendirme)</i>	1
Erim Konakçı <i>A Group of Chalcolithic Pottery Discovered at Asopos Tepesi (Asopos Tepesi'nde Bulunan Bir Grup Kalkolitik Dönem Çanak Çömleđi)</i>	31
Hatice Ergürer <i>Kınık Höyük Demir Çağ Boyalılarında Bezeme Geleneđi (Embellished Ceramic Tradition from Kınık Höyük During the Iron Age)</i>	67
Onur Zunal <i>A Group of Submycenaean - Protogeometric Cups from Klaros (Klaros'dan Bir Grup Submyken-Protogeometrik Fincan)</i>	171
Erkan Alkaç - Gonca Cankardeş-Şenol <i>Amphora Mühürleri Işığında Miletos ve Alexandria Ticari İlişkileri (Commercial Relations of Miletus and Alexandria by means of Amphora Stamps)</i>	191
Banu Özdilek <i>2009-2012 Andriake Kazılarında Ele Geçen Unguentarium, Şişe, Lykion ve Mortar Örnekleri (Uncovered Unguentarium, Bottle, Lykion and Mortar Examples from Andriake Excavations 2009-2012)</i>	217
Tayfun Selçuk <i>Kyme ve Larissa'da Bulunmuş İki Figürlü Mezar Steli (Two Figured Grave Stele from Kyme and Larissa)</i>	267
Murat Çekilmez <i>Tralleis'ten Bir Eros Yontusu (An Eros Statue from Tralleis)</i>	297

Mustafa Koçak <i>Antakya’da “Dansa Davet”?: İki Heykel Başı Üzerine Düşünceler</i> <i>(“Aufforderung zum Tanz”? in Antiocheia: Überlegungen über zwei</i> <i>Statuenköpfe)</i>	323
Mustafa Şahin <i>Değirmenkaya Anıt Mezarı</i> <i>(Das Grabdenkmal in Değirmenkaya)</i>	341
Hakan Mert <i>Priene’deki Gıda Pazarı</i> <i>(Der sog. Lebensmittelmarkt von Priene)</i>	365
Feriştah Soykal-Alanyalı <i>Side Dionysos (?) Tapınağı Işığında Tiyatro ile Çevresinin Kentsel Değişimi</i> <i>ve Dönüşümü</i> <i>(The Urban Change and Transformation of the Theater and its Surroundings</i> <i>in the light of the Side Dionysos (?) Temple)</i>	419
Oğuz Koçyiğit – Çağman Esirgemez <i>Lampsacus’da Geç Antik Bir Kırsal Yerleşim ve Şarap Üretim Atölyesi</i> <i>(A Late Antique Rural Settlement and Wine Production Installation</i> <i>in Lampsacus)</i>	451
Hatice Özyurt-Özcan <i>Marmaris’in İçmeler Mevkiinde Yer Alan Bir Bazilika ve Vaftizhane Üzerine</i> <i>İncelemeler</i> <i>(Studies on a Basilica and Baptistery Located in İçmeler Section</i> <i>of Marmaris)</i>	479
Ayça Tiryaki <i>Rhodiapolis Piskoposluk Kilisesi’nin Geometrik Desenli Taban Mozaikleri</i> <i>(The Mosaic Pavements with Geometric Patterns of the Episcopal</i> <i>Church of Rhodiapolis)</i>	505
Burcu Ceylan <i>Geç Antik Dönem Kentlerinde Gerileme/Devamlılık Modellerine Kanunlar</i> <i>Üzerinden Bir Bakış</i> <i>(A Re-Evaluation of Decline/Continuity Theories, Based on the</i> <i>Late Antique Laws)</i>	535
Zeliha Demirel-Gökalp <i>Bizans Bronz Konkav (İçbükey) Sikkeleri ve Kütahya Müzesi’ndeki Define</i> <i>(Byzantine Bronze Concave Coins and a Hoard in Kütahya Museum)</i>	555

MERSİN ÜNİVERSİTESİ
KILIKIA ARKEOLOJİSİNİ ARAŞTIRMA MERKEZİ
BİLİMSEL SÜRELİ YAYINI ‘OLBA’

Kapsam

Olba süreli yayını Mayıs ayında olmak üzere yılda bir kez basılır. Yayınlanması istenilen makalelerin en geç her yıl Kasım ayında gönderilmiş olması gerekmektedir.

1998 yılından bu yana basılan Olba; Küçükasya, Akdeniz bölgesi ve Ortadoğu'ya ilişkin orijinal sonuçlar içeren Antropoloji, Prehistorya, Protohistorya, Klasik Arkeoloji, Klasik Filoloji (ve Eskiçağ Dilleri ve Kültürleri), Eskiçağ Tarihi, Nüvizmatik ve Erken Hıristiyanlık Arkeolojisi alanlarında yazılmış makaleleri kapsamaktadır.

Yayın İlkeleri

1. a. Makaleler, Word ortamında yazılmış olmalıdır.
 - b. Metin 10 punto; özet, dipnot, katalog ve bibliyografya 9 punto olmak üzere, Times New Roman (PC ve Macintosh) harf karakteri kullanılmalıdır.
 - c. Dipnotlar her sayfanın altına verilmeli ve makalenin başından sonuna kadar sayısal süreklilik izlemelidir.
 - d. Metin içinde bulunan ara başlıklarda, küçük harf kullanılmalı ve koyu (bold) yazılmalıdır. Bunun dışındaki seçenekler (tümünün büyük harf yazılması, alt çizgi ya da italik) kullanılmamalıdır.
2. Noktalama (tireler) işaretlerinde dikkat edilecek hususlar:
 - a. Metin içinde her cümlelerin ortasındaki virgülden ve sonundaki noktadan sonra bir tab boşluk bırakılmalıdır.
 - b. Cümle içinde veya cümle sonunda yer alan dipnot numaralarının herbirisi noktalama (nokta veya virgül) işaretlerinden önce yer almalıdır.
 - c. Metin içinde yer alan “fig.” ibareleri, küçük harf ile ve parantez içinde verilmeli; fig. ibaresinin noktasından sonra bir tab boşluk bırakılmalı (fig. 3); ikiden fazla ardışık figür belirtiliyorsa iki rakam arasına boşluksuz kısa tire konulmalı (fig. 2-4). Ardışık değilse, sayılar arasına nokta ve bir tab boşluk bırakılmalıdır (fig. 2. 5).

- d. Ayrıca bibliyografya ve kısaltmalar kısmında bir yazar, iki soyadı taşıyorsa soyadları arasında boşluk bırakmaksızın kısa tire kullanılmalıdır (Dentzer-Feydy); bir makale birden fazla yazarlı ise her yazardan sonra bir boşluk, ardından uzun tire ve yine boşluktan sonra diğer yazarın soyadı gelmelidir (Hagel – Tomaschitz).
3. “Bibliyografya ve Kısaltmalar” bölümü makalenin sonunda yer almalı, dipnotlarda kullanılan kısaltmalar, burada açıklanmalıdır. Dipnotlarda kullanılan kaynaklar kısaltma olarak verilmeli, kısaltmalarda yazar soyadı, yayın tarihi, sayfa (ve varsa levha ya da resim) sıralamasına sadık kalınmalıdır. Sadece bir kez kullanılan yayınlar için bile aynı kurala uyulmalıdır.

Bibliyografya (kitaplar için):

Richter 1977 Richter, G., Greek Art, New York.

Bibliyografya (Makaleler için):

Corsten 1995 Corsten, Th., “Inchriften aus dem Museum von Denizli”, Ege Üniversitesi Arkeoloji Dergisi III, 215-224, lev. LIV-LVII.

Dipnot (kitaplar için)

Richter 1977, 162, res. 217.

Dipnot (Makaleler için)

Oppenheim 1973, 9, lev.1.

Diğer Kısaltmalar

age.	adı geçen eser
ay.	aynı yazar
vd.	ve devamı
yak.	yaklaşık
v.d.	ve diğerleri
y.dn.	yukarı dipnot
dn.	dipnot
a.dn.	aşağı dipnot
bk.	Bakınız

4. Tüm resim, çizim ve haritalar için sadece “fig.” kısaltması kullanılmalı ve figürlerin numaralandırılmasında süreklilik olmalıdır. (Levha, Resim, Çizim, Şekil, Harita ya da bir başka ifade veya kısaltma kesinlikle kullanılmamalıdır).

5. Word dökümanına gömülü olarak gönderilen figürler kullanılmamaktadır. Figürlerin mutlaka sayfada kullanılması gereken büyüklükte ve en az 300 pixel/inch çözünürlükte, photoshop tif veya jpeg formatında gönderilmesi gerekmektedir. Adobe illustrator programında çalışılmış çizimler Adobe illustrator formatında da gönderilebilir. Farklı vektörel programlarda çalışılan çizimler photoshop formatına çevrelemiyorsa pdf olarak gönderilebilir. Bu formatların dışındaki formatlarda gönderilmiş figürler kabul edilmeyecektir.
6. Figürler CD'ye yüklenmelidir ve ayrıca figür düzenlemesi örneği (layout) PDF olarak yapılarak burada yer almalıdır.
7. Bir başka kaynaktan alıntı yapılan figürlerin sorumluluğu yazara aittir, bu sebeple kaynak belirtilmelidir.
8. Makale metninin sonunda figürler listesi yer almalıdır.
9. Metin yukarıda belirtilen formatlara uygun olmak kaydıyla 20 sayfayı geçmemelidir. Figürlerin toplamı 10 adet civarında olmalıdır.
10. Makaleler Türkçe, İngilizce veya Almanca yazılabilir. Türkçe yazılan makalelerde yaklaşık 500 kelimelik Türkçe ve İngilizce yada Almanca özet kesinlikle bulunmalıdır. İngilizce veya Almanca yazılan makalelerde ise en az 500 kelimelik Türkçe ve İngilizce veya Almanca özet bulunmalıdır. Makalenin her iki dilde de başlığı gönderilmelidir.
11. Özeti altında, Türkçe ve İngilizce veya Almanca olmak üzere altı anahtar kelime verilmelidir.
12. Metnin word ve pdf formatlarında kaydı ile figürlerin kopyalandığı iki adet CD (biri yedek) ile birlikte bir orijinal ve bir kopya olmak üzere metin ve figür çıktısı gönderilmelidir.
13. Makale içinde kullanılan özel fontlar da CD'ye yüklenerek yollanmalıdır.

MERSIN UNIVERSITY
‘RESEARCH CENTER OF CILICIAN ARCHAEOLOGY’
JOURNAL ‘OLBA’

Scope

Olba is printed once a year in May. Deadline for sending papers is November of each year.

The Journal ‘Olba’, being published since 1998 by the ‘Research Center of Cilician Archeology’ of the Mersin University (Turkey), includes original studies done on antropology, prehistory, protohistory, classical archaeology, classical philology (and ancient languages and cultures), ancient history, numismatics and early christian archeology of Asia Minor, the Mediterranean region and the Near East.

Publishing Principles

1. a. Articles should be written in Word programs.
 - b. The text should be written in 10 puntos; the abstract, footnotes, catalogue and bibliography in 9 puntos ‘Times New Roman’ (for PC and for Macintosh).
 - c. Footnotes should take place at the bottom of the page in continous numbering.
 - d. Titles within the article should be written in small letters and be marked as bold. Other choises (big letters, underline or italic) should not be used.
2. Punctuation (hyphen) Marks:
 - a. One space should be given after the comma in the sentence and after the dot at the end of the sentence.
 - b. The footnote numbering within the sentence in the text, should take place before the comma in the sentence or before the dot at the end of the sentence.
 - c. The indication fig.:
 - * It should be set in brackets and one space should be given after the dot (fig. 3);

* If many figures in sequence are to be indicated, a short hyphen without space between the beginning and last numbers should be placed (fig. 2-4); if these are not in sequence, a dot and space should be given between the numbers (fig. 2. 5).

- d) In the bibliography and abbreviations, if the author has two family names, a short hyphen without leaving space should be used (Dentzer-Feydy); if the article is written by two or more authors, after each author a space, a long hyphen and again a space should be left before the family name of the next author (Hagel – Tomaschitz).
3. The ‘Bibliography’ and ‘Abbreviations’ should take part at the end of the article. The ‘Abbreviations’ used in the footnotes should be explained in the ‘Bibliography’ part. The bibliography used in the footnotes should take place as abbreviations and the following order within the abbreviations should be kept: Name of writer, year of publishment, page (and if used, number of the illustration). This rule should be applied even if a publishment is used only once.

Bibliography (for books):

Richter 1977 Richter, G., Greek Art, NewYork.

Bibliography (for articles):

Corsten 1995 Corsten, Th., “Inschriften aus dem Museum von Denizli”, Ege Üniversitesi Arkeoloji Dergisi III, 215-224, pl. LIV-LVII.

Footnotes (for books):

Richter 1977, 162, fig. 217.

Footnotes (for articles):

Oppenheim 1973, 9, pl.1.

Miscellaneous Abbreviations:

op. cit.	in the work already cited
idem	an auther that has just been mentioned
ff	following pages
et al.	and others
n.	footnote
see	see
infra	see below
supra	see above

4. For all photographs, drawings and maps only the abbreviation 'fig.' should be used in continuous numbering (remarks such as Plate, Picture, Drawing, Map or any other word or abbreviation should not be used).
5. Figures, embedded in Word documents can not be used. Figures have to be in the length in which they will be used in the page, being at least 300 pixel/ inch, in photoshop tif or jpeg format. Drawings in adobe illustrator can be sent in this format. Drawings in other vectoral programs can be sent in pdf if they can't be converted to photoshop. Figures sent in other formats will not be accepted.
6. Figures should be loaded to a CD and a layout of them as PDF should also be undertaken.
7. Photographs, drawings or maps taken from other publications are in the responsibility of the writers; so the sources have to be mentioned.
8. A list of figures should take part at the end of the article.
9. The text should be within the remarked formats not more than 20 pages, the drawing and photographs 10 in number.
10. Papers may be written in Turkish, English or German. Papers written in Turkish must include an abstract of 500 words in Turkish and English or German. It will be appreciated if papers written in English or German would include a summary of 500 words in Turkish and in English or German. The title of the article should be sent in two languages.
11. Six keywords should be remarked, following the abstract in Turkish and English or German.
12. The text in word and pdf formats as well as the figures should be loaded in two different CD's; furthermore should be sent, twice the printed version of the text and figures.
13. Special fonts should be loaded to the CD.

2009-2012 ANDRIAKE KAZILARINDAN ELE GEÇEN UNGUENTARIUM, ŞİŞE, LYKION VE MORTAR ÖRNEKLERİ

Banu ÖZDİLEK*

ABSTRACT

Uncovered Unguentarium, Bottle, Lykion and Mortar Examples from Andriake Excavations 2009-2012

In this study, unguentarium, lykion, bottle and mortar examples, most of which were obtained from the Andriake Synagogue and eleven different types of sealed or not sealed unguentaria belonging to the Late Antique Period, obtained from the city in general are evaluated; furthermore form and typological development of cosmetic, medical and liturgical vessels in Andriake are analyzed as a whole. Analyzed ceramics are dated from the Hellenistic Period to the Early Byzantine Period. Apart from this, analysis of sealed samples is quite important in the sense of diversifying the typology of unguentaria in the region belonging to the Late Antique Period. On the basis of sealed unguentaria samples obtained from Andriake, it is observed according to recent studies that local production was undertaken throughout Lycian cities. In Myra, the capital city of Andriake, religion based oil culture of St. Nicholas belonging to the Late Antique Period and sealed unguentaria production dealing with this, is well known. Another local production of the Lycian Region are the unguentaria samples named as "Eşen Type". Two samples in this type obtained from Andriake represented the existence of local production on the coasts of Lycian cities apart from the Eşen Valley. In this way, the distribution area of the "Eşen type" samples are expanded. Another material group obtained from the Synagogue in Andriake are the medical vessels produced in Patara and named as lykion. Samples in Andriake have similar form, clay and slip characteristics with the Patara ones which shows the trade relations between Patara and Andriake

* Yrd. Doç. Dr. Banu Özdilek, Mustafa Kemal Üniversitesi, Fen-Edebiyat Fakültesi, Arkeoloji Bölümü, Kampüs, Hatay. E-posta: ozdilek.banu@gmail.com

Andriake'den ele geçen seramiklerin değerlendirilmesi için izin veren kazı başkanı Myra-Andriake Kazıları başkanı hocam Prof. Dr. Nevzat Çevik'e, Myra-Andriake kazılarına emek veren ekip arkadaşlarıma ve görüşleri için Yrd. Doç. Dr. Çilem Uygun'a teşekkür ederim.

in the Hellenistic Period. A miniature mortar was also obtained from the Andriake Synagogue. In this sample, it is suggested that materials such as medicine, paint etc. were crushed. This miniature mortar is still the only sample for the city and region. A unique bottle was obtained from the harbour structure of Andriake. On this container, there is wicker coughing motif in slip painting technique. This undercoating painting technique on ceramics in the region is dated to the Early Byzantine Period. In this article, aromatic, medical and liturgical vessels in the seaport of Andriake which has a broad commerce network are evaluated; furthermore samples which could be local productions of the Lycian region and the ceramic commerce between Andriake and the Lycian cities are analyzed.

Keywords: Andriake, Lykia Local Ceramics, Lykion, Unguentarium, Mortar, Hellenistic Period, Roman Period, Byzantine Period.

ÖZET

Bu makalede büyük bir çoğunluğu Andriake Sinagogu'ndan ele geçen unguentarium, lykion, şişe, mortar ile kentin genelinden ele geçen Geç Antik Dönem'e ait, on bir farklı tipteki mühürlü ve mühürsüz unguentariumun değerlendirilmesiyle, Andriake'deki kozmetik, ilaç, ölü kültü ile ilişkili ve liturjik kapların form ve tipolojik gelişimi bütüncül olarak incelenmiştir. Bu kapsamda da, Andriake'nin Lykia kentleri arasındaki seramik ticareti irdelenmiştir. İrdelenen seramikler Hellenistik Dönem'den Erken Bizans Dönemi'ne kadar tarihlendirilmiştir. Bunun yanı sıra, mühürlü örneklerin incelenmesi, bölgedeki Geç Antik Çağ unguentarium tipolojisinin çeşitlenmesi bakımından oldukça önemlidir. Andriake'den ele geçen mühürlü unguentarium örneklerinden yola çıkarak, son yıllarda yapılan çalışmalarla Lykia kentlerinin çoğunda yerel üretim yapıldığı görülmüştür. Andriake'nin ana kenti olan Myra'da, Geç Antik Dönem'e ait St. Nikolaos'un dinsel içerikli yağ kültüyle ilgili, mühürlü unguentarium üretiminin olduğu bilinmektedir. Lykia Bölgesi'nin diğer bir yerel üretimi, "Eşen Tipi" olarak adlandırılan unguentarium örnekleridir. Andriake'den de bu tipe ait iki örneğin ele geçmesi, merkez Lykia kentleri dışında, kıyı Lykia kentlerinde de bu yerel üretim örneklerinin varlığını göstermiştir. Böylece "Eşen Tipi" örneklerin dağılım alanının genişlemesine neden olmuştur. Andriake Sinagogu'ndan ele geçen diğer bir malzeme grubu, Patara'da üretimi olan ve lykion olarak adlandırılan ilaç kaplarıdır. Andriake'deki lykion, iğ, torba ve küresel formlu unguentariumların, Patara'dakilerle benzer form, hamur ve astar özelliklerine sahip olmaları, Hellenistik Dönem'deki Patara ve Andriake liman kentleri arasındaki ticareti göstermektedir. Andriake Sinagogu'ndan bir de minyatür mortar ele geçmiştir. Bu örnek ile kentte üretilen ilaç-boya-baharat vs. gibi maddeler ezilmiş olmalıdır. Bu minyatür mortar, kent ve bölge için şimdilik tek bir örnektir. Andriake liman yapılarında bir adet, şimdiye kadar yayınlarda form olarak benzeri olmayan bir şişe ele geçmiştir. Bu kabın üzerinde, astar boyama tekniğinde hasır örgü motifi bulunur. Bölgedeki seramikler üzerindeki bu astar boyama tekniği Erken Bizans Dönemi'ne tarihlendirilmektedir.

Anahtar Kelimeler: Andriake, Lykia Yerel Seramikleri, Lykion, Unguentarium, Mortar, Hellenistik Dönem, Roma Dönemi, Bizans Dönemi.

Andriake¹, Lykia Bölgesi'nde, Myra'ya bağlı, geniş ticaret ağına sahip bir liman kentidir² (fig. 1). Klasik Dönem ile başlayan liman işlevi, Hellenistik ve Roma Dönemi'nde artarak devam etmiştir. Antik dönemde Andriake, doğu-batı hattı üzerinde, gerek Batı Anadolu, Lykia ve gerekse tüm Akdeniz için korunaklı bir liman olmasıyla, denizciler için önemli bir barınak olmuştur³. Kentte bulunan mimari yapıların çoğunluğu, gemiler ve mürettebatının lojistik ihtiyaçlarını karşılamak üzere kurulmuş liman ile ilgili ve ticarete yöneliktir. Andriake Kenti, başta farklı dinlere ait tapınma alanları ile uluslararası ticaretin yapıldığı, Lykia Bölgesi'ndeki Patara gibi özellikle de Roma⁴ ve Bizans Dönemi'nde⁵ inşa edilen liman ve ticaret yapıları ile Klasik Dönem'den beri, bilinen önemli bir limandır.

Bu makalede incelenecek seramiklerin büyük bir çoğunluğu sinagog yapısından ele geçmiştir. Sinagog dışında granarium, plakoma ve liman yapılarından ele geçen (fig. 1) unguentariumlar ve şişe örnekleri de incelenerek, Andriake kentinin tamamında kozmetik, ilaç, ölü kültü ve liturjik amaçlarla kullanılan kapların form-tipolojisi bütüncül olarak değerlendirilecektir. Bu bağlamda Andriake gibi bir liman kentinin seramiklerinin çalışılması, Andriake'nin seramik ihtiyaçları, üretimi ve Andriake Kenti'nin ticaret yaptığı kentlerin belirlenmesi ile o dönemdeki ticari ilişkilerini aydınlatması bakımından önemlidir.

Çalışma konusu olan kaplardan, şişe ve unguentariumlara krem ve aromatik yağ; lykionlara krem merhem veya ilaç konulmakta; minyatür

¹ Myra-Andriake Kazıları kapsamında başlatılan araştırmalar için bk. Çevik 2010a, 18 – 25; Çevik 2010b, 53 – 82; Çevik – Bulut 2010, 23-113; Çevik v. d. 2010a, 55-62; Çevik v. d. 2010b, 403-420; Çevik v. d. 2010c, 335-366; Çevik – Bulut – Aygün 2014, 225 -243; Çevik – Bulut 2014, 221 – 262; Çevik – Pédarros 2011, 303 – 319; Çevik – Pimouguet-Pédarros 2012, 261 – 280, Andriake Yüzey Araştırmaları için bk. Marksteiner 2006, 71-74; Marksteiner 2008, 205-216.

² Plinius'un Andriake için "Andria civitas" terimini kullanması, yerleşimin Roma Dönemi'nde kent olarak ele alındığını göstermektedir. bk. Plin. Nat. 5, 28; Çevik – Bulut – Aygün 2014, 231.

³ Andriake limanın uluslararası liman olduğu gösteren tarihi verilerden biri de, Aziz Paulus'un Kudüs'te verdiği huzursuzluktan dolayı Roma'ya tutuklu giderken Andriake'ye, Roma tahıl götürülen İskenderiye'ye ait bir gemi ile uğramış olduğu bilinmektedir. bk. Harrison 1963, 118; Tekinalp 2000, 43; Takmer 2006, 73.

⁴ Roma Dönemi'nde Andriake limanında iki tane onurlandırma anıtı, heykellerle birlikte dikilmiştir. Günümüzde bu anıtlar, kazısı tamamlandıktan sonra, ayağa kaldırılarak restore edilmiştir. bk. Çevik 2015, 388; Öztürk 2011, 297. Ayrıca Nero Dönemi'nde Andriake'de Lykia Birliği gümrük yazıtından limanın bu dönemdeki önemi anlaşılmaktadır. Bk. Takmer 2006, 3.

⁵ Myra, Bizans Dönemi'nde (II. Theodosius), Lykia Bölgesi'nin başkenti olup, metropolis unvanı almıştır. Bk. Foss 1994, 23. Myra önemini, aziz St. Nikolaos kilisesinden almaktadır. Bk. Ötügen 2006, 523-536. Myra'nın limanı olan Andriake'de, Myra'nın metropolis statüsünde olması nedeniyle nüfus fazlaşmış, yapılaşma artarak, liman kapasitesi ve önemi de artmıştır.

mortar ise ilaç, boya, bitki vs. ezmek için kullanılan havan benzeri bir kap-
tır. Yukarıda sözü edilen malzeme grubu, sinagogun apsisinin içerisindeki
karişik seramik kontekstinden gelmiştir⁶. 2009-2012 kazılarında bu ça-
lışmada 19 unguentarium örneği incelenmiştir. Unguentariumlardan U13,
U14, U15, U16, U17 katalog numaralı örnekler plakomadan; U11, U12,
U18, U19 katalog numaralı 4 örnek liman yapılarından; U2 ve U10 numara-
lı 2 örnek granariumdan; U1, U3, U4, U5, U6, U7, U8, U9, U10 katalog
numaralı 10 örnek ise sinagogun apsis bölümünden ele geçmiştir (fig. 1).
Şişe Ş20 Liman Yapıları, lykionlar L21, L22; mortar M23 ise sinagogtan
ele geçmiştir. Söz konusu seramikler İÖ 2. yy başından, İS 5-7. yy'a kadar
tarihlenir.

Çalışmada, antik dönemde Lykia Bölgesi'nde meşhur olan kozmetik
ürünlerinin, tıbbi ilaçlar ve kutsal sayılan aromatik yağların üretildiği bi-
linmektedir: Lykia Bölgesi dağlarında yetişen *crocus sativus*⁷ yani safran,
antik dönemden beri nadir ve kıymetli bir bitki olup ilaç, uyuşturucu, koz-
metik, boya yapımında kullanılmakta idi. Safrandan elde edilen merhem
ismi de *crocus*'dur. Andriake'de gümrük denetimiyle korunan özel mallar
arasında olduğu da, kentten ele geçen gümrük yazıtından bilinmektedir⁸.
Lykia Bölgesi'nden Rhodiapolis kentinde parfüm üretildiği antik kaynak-
larda geçmektedir: Atina'daki aristokrat kadınların, Rhodiapolis'ten gelen
hoş kokulu parfümlerden kullandıkları ve diğer kadınlara nisbet yaptık-
ları Karabuda tarafından aktarılmıştır⁹. Phaselis'de "köpek gülü" olarak
anılan "*crinon* -kırmızı zambak" yetişmekteydi¹⁰. Ayrıca gül ve gülsuyu
ürünleri de üretilmekteydi¹¹. Lykia Bölgesi'nin zengin florasından, özgün
tipik bir ilacın ismi de *lykium*'dur¹² ve Lykia'nın dağlarında yetişmekte
olan kızılottan üretilmektedir. Hammaddesi *kherionion*'dur. Bunun yanı

⁶ Sinagog ile ilgili olarak genel olarak bk. Çevik v.d. 2010c, 335-366. Sinagog'tan ele geçen Hellenistik ve Roma Dönemi seramikleri için bk. Özdilek 2015, 91.

⁷ Dioscorides I-25; Çevik 2015, 135.

⁸ Takmer 2009, 53 vd.

⁹ Çevik 2015, 135.

¹⁰ Phaselis'te yetişen zambaklar Antiokheia ve Suriye'deki Laodikeia'dakilerden sonra antik dünyada en çok beğenilenler arasındadır.

¹¹ Phaselis'te yetişen güllerden üretilen gül yağı, antik dünyada oldukça ünlü olup, Nepal, Capua, Praneste'ye kadar yayılıyor. Plinius ve Athenaios'un aktarımlarından gül ihracının Phaselis'te en başta gelen ihracaat ürünleri arasında olduğunu öğrenmekteyiz: Bkz. <http://www.phaselis.org/genel/in-the-pursuit-of-the-ancient-fragrance>. (ulaşım tarihi: 11.01.2016)

¹² Işın 2002, 86.

sıra çeşitli çalı köklerinden de değişik ilaçlar elde edilmekteydi¹³. *Lykium* olarak adlandırılan ilaç, süt ya da kuru üzümünden yapılmış şarabın içine katılarak kaynatılır, çözüştürülür ve keten lifiyle yaralara sarılır. Lykia Bölgesi'nde yapılan kazılarda, söz konusu kozmetik ve ilacın üretildiği işlikler ve atölyeler hakkında çok bilgimiz olmasa da; Myra St. Nikalaos Kilisesi'nin etrafında mersin bitkisinden elde edilen *myr* yağı üretimi yapıldığı düşünülen bir işlik bulunmaktadır¹⁴. Kiliseden, *myr* yağının konduğu, hem pişmiş toprak hem de cam¹⁵ unguentariumlar ele geçmiştir¹⁶. Bu işlik, Lykia Bölgesi için şimdilik bilinen tek örnek olup, Myra'nın limanı Andriake'den de ele geçen Geç Antik Dönem unguentariumların varlığı ile de ilişkili olmalıdır. *Myr* yağını üreten bir merkezin, bu sıvıların konulacağı kapları üreteceği düşünülür.

Bu çalışmada değerlendirilen Andriake seramiklerinin çoğunluğu olasılıkla Lykia Bölgesi'nin yerel üretimleridir. Bu seramiklerden iğ formu, torba formu, "Eşen Tipi"¹⁷ unguentarium ve lykionlar, Patara'nın yerel üretimi olduğu düşünülen örneklerle hem form hem de hamur özellikleri bakımından benzerlik yakalanmıştır. Ünlütürk tarafından, Lykia'da yerel çömlekçilik merkezlerinin belirlenmesi adına bazıları günümüzde de kullanılmakta olan kil yataklarından -Elmalı, Demre Sura-Beymelek, Letoon-Karadere, Eşen Vadisi, Kalkan, Kaş-Kasaba Beldesi ve Patara Kanal Boyundan- örnekler toplanarak analizler yapılmış, Patara'nın yerel üretimi olan örneklerle karşılaştırılmıştır. Analizlerinde antik dönem merkezleri ile günümüzde de çömlekçilik yapılan merkezler saptanmıştır¹⁸. Myra-Andriake kazılarında, seramik fırını ya da fırın atığının henüz ele geçmemesinden dolayı bu kentlerdeki üretim hakkında bir bilgiye sahip değiliz. Fakat Klasik Dönem'den Bizans Dönemi'ne kadar Lykia Bölgesi'nin önemli kentlerinden biri olan Myra yakınından geçen Myros Çayı'nın kilinden de yararlanılmış olması muhtemeldir. Lykia Bölgesi'nde kil alınan merkezlerden Andriake seramikleri ile ortak killer şu şekildedir: Eşen

¹³ Çevik 2015, 135.

¹⁴ Mersin otu yapraklarından elde edilen yağın imalatı için havuzun kullanıldığı düşünülmektedir. Bu atölyenin yanında, kutsanan yağın muhafaza edildiği havuz Myrophylakion olarak adlandırılan şapel bulunur. Bk. Ötügen 2005, 265.

¹⁵ Çömezoğlu 2008, 352.

¹⁶ Türker 2005, 311-327.

¹⁷ Dünder 2008, 27 vd.

¹⁸ Genel olarak bk. Ünlütürk 2011.

Vadisi: 7,5 YR 8/2, 8/3 (pinkish white), Patara Kanal : 7,5 YR 7/4 (pink), Testici Hasan: 5 YR 7/6 (reddish yellow), % 50 Eşen-%50 Karadere: 5 YR 6/6 (yellowish red) hamur renk grubuna sahip olup, bu merkezlerin kil özelliklerinin Andriake örnekleriyle benzeştiği gözlemlenmiştir. Andriake seramiklerinin astarları kaliteli değildir. Az sayıda örneğin astarları korunmuştur. Boyama olarak ise, unguentariumlarda kahverengi akıtma şeklinde örnekler ile kırmızı boyalı az sayıda örnek vardır. Lykionlar kırmızı boyalı olup, mortarium ise siyah astarlıdır. Şişede ise, kahverengi- kırmızımsı fırça ile sepet örgüsü bezemesi bulunur. Diğer seramiklerin kendi hamur rengi üzerine boya uygulanmadan astarlandığı gözlemlenmiştir.

1. Unguentariumlar

Antikçağda unguentarium kullanımının yaygın olduğu ve en erken yuvarlak gövdeli tiplerin İÖ 4. yy'ın ortasında kullanılmaya başlandığı¹⁹ ve İS 7. yy'a kadar devam ettiği bilinmektedir²⁰. Unguentariumların buluntu yerlerinden yola çıkarak farklı işlevlerinin ve amaçlarının olduğu anlaşılmaktadır. Hellenistik ve Roma Dönemi'nde, günlük yaşamda içerisine yağ, parfüm, baharat, merhem, sıvı aromalar vb. konulan, kullanımı çok yaygın özel bir kap grubudur²¹. Unguentarium kelimesi, antik dönemde kokulu yağ, parfüm anlamına gelen “*unguent*” teriminden türetilmiştir. *Unguenta* terimi ise çoğulu olmalıdır. Sporcular tarafından, “*unguentum, lykion, μύρον, μύρμα, ἀλειμμα, χρίσμα*” olarak adlandırılan kremler spor aktivitelerinde kullanılır²². Latince adlandırılması ise “*balsamaria*”dır²³. Plinius “*vasa unguentaria*” terimini kendi çağının *alabaster* kapları için kullanmaktadır²⁴. Dolayısıyla unguentarium olarak adlandırılan kabın, antik dönemdeki isimlendirilmesi tam olarak bilinmemektedir. Hellström²⁵, antik dönemde pahalı parfümler Bergama *oenanthinium*'u, Tarsus *pardalium*'u ve *nardus*'u, Capua kırmızı parfümünün taşınmasında kilin geçirgenliği dolayısıyla pişmiş toprak unguentariumların değil benzer

¹⁹ Kotitsa 1998, 153 vd.

²⁰ Robinson 1959, 15.

²¹ Unguentariumların işlevi ve kronolojisi için genel olarak bk. Anderson-Stojanovic 1987, 105-122; Tompson 1934, 470.

²² RE I A, 2 (1920) 1851 vd.

²³ Literatürde “*lakrymaterium*” veya “*balsamarium*” terimi aslında kabın içerisine konmakta olan sıvı malzemeyi anlatmaktadır, unguentarium adı ile birlikte kullanılır.

²⁴ Plinius XXXVI, 12.

²⁵ Hellström 1965, 23 vd.

cam, gümüş, altın vs. kapların kullanıldığı belirtmektedir. Küçük unguentariumların işlevi içinse, yerel yağlar ve her türlü sıvı için kullanılmış olabileceğini belirtmektedir. Roma Dönemi'nde unguentariumların yağ taşıma işlevi devam etmiş, Roma Dönemi'nde *ampulla* olarak adlandırılmışlardır. Bu kapların diğer bir latince isimlendirilmesi *olfactariolum*'dur²⁶. Günlük kullanımın yanı sıra çok yaygın olarak mezar hediyesi olarak da kullanılır²⁷. Ekfora (cenaze merasimleri) sahnelerinde bu kapların içerisine gözyaşı damlatılarak mezar hediyesi olarak mezara konulmaktadır, bu uygulama dolayısıyla, "gözyaşı şişesi" olarak da adlandırılmaktadırlar²⁸. Gerçekte unguentarium formundaki şişecikler antik dönem isimlendirilmesi değildir²⁹. Kutsal alanlarda adak eşyalarıyla birlikte ele geçmelerinden dolayı, dini amaçlı kullanıldıkları da düşünülmektedir³⁰. Bu kapların kutsallığı içlerine konulan sıvı nedeniyledir³¹. Uzun bir süre kullanımda kalan bu kaplardan, hemen hemen tüm kentlerde kazılarında yoğun olarak ele geçmiştir. Erken Bizans Dönemi'nde, Hıristiyanlıkla birlikte dinsel-litürjik işlevle kullanılmışlardır³². Hayes, Erken Bizans Dönemi örneklerini, Geç Roma unguentariumu olarak adlandırmıştır³³. Bu dönemdeki örnekler, İÖ 1. yy'daki iğ formulu örneklerin devamı şeklinde gelişmiştir.

Pişmiş toprak unguentarium örneklerinin yanı sıra ince işçilikli cam örnekleri de oldukça yaygındır³⁴. Pişmiş toprak örneklerin maliyeti ucuz olup, genellikle her bölgenin yerel olarak bu kapları ürettiği bilinmektedir. Yunanistan³⁵, Anadolu³⁶ ve Güney İtalya'da³⁷ merhem ve parfüm ticaretinin çok yoğun yapıldığı bilinmektedir. Bu kapların genellikle kadınlar tarafından kullanıldığı; mezar stellerinde kadınlara ait diğer süs

²⁶ Anderson-Stojanovic 1987, 106.

²⁷ Anderson-Stojanovic 1987, 106.

²⁸ Göz yaşı şişesi olarak adlandırılması, ilk kez antik dönemde "*lacri motorium*" terimi şeklinde kullanılmıştır.

²⁹ Bazı araştırmacılara göre gözyaşı şişeleri, unguentariumlar ile aynı kaplar değildir. bk. Thompson 1934, 473; Hellström 1965, 23.

³⁰ Hellström 1965, 24.

³¹ Smetana – Scherrer 1982, 88.

³² Anderson-Stojanovic 1987, 105 vd.

³³ Hayes 1968, 212.

³⁴ Genel olarak bk. Gençler-Güray 2013.

³⁵ Yunanistan'da; Mende, Delos, Rhodos, Kos, Korinth Atina'da parfüm üretilmektedir. Bk. Brun 2000, 281.

³⁶ Anadolu'da; Kyzikos, Tarsus, Phaselis, Rhodiapolis parfüm üretilmektedir. Bk. Brun 2000, 277.

³⁷ Capua, Paestum, Pozzuoli ve Naples'te parfüm üretimi yapılmaktadır. Bk. Brun 2000, 277.

eşyaları ile birlikte betimlenmelerinden anlaşılmaktadır³⁸. Pişmiş toprak ve cam örnekleri unguentariumların en yaygın olanlarıdır. Thompson, unguentarium formunun çıkışının Doğu olduğu oradan Yunan'a geldiğini söyler³⁹. Westholm⁴⁰ ve Lapp⁴¹Mısır kaynaklı olduğu düşünürler. Brun ise, Minos ve Myken kültürlerinde de olduğunu ortaya koymaktadır⁴². Guz-Zilberstein Kıbrıs, Rhodos ya da Yunanistan kökenli olduğunu ileri sürerler⁴³. Aström⁴⁴ ve Dusenbery⁴⁵ bu kapların Kıta Yunanistan'dan geldiğini önerir. Hellström, Akdeniz Bölgesi'nde erken dönem unguentariumlarının form olarak çok fazla çeşitlilik göstermesi sebebiyle, hepsi için ortak bir köken öne sürmek son derece zordur ve unguentariumların bir etki kaynağından değil birden fazla yerden etkilendiğini söyler⁴⁶. Tek bir formdan etkilenerak ortaya çıkmadığı, birkaç farklı varyasyondan türetildiğini düşünmek, akla daha yakın gelmektedir. Unguentariumların antik dönemdeki kullanımı yukarıda bahsedildiği gibi çok amaçlıdır. Özellikle parfüm-kozmetik ve yağ üretiminin olduğu yerlerde unguentariumlar daha yaygındır⁴⁷. Parfüm ve yağ dışında, baharat, sıvı birçok malzemenin içerisine konulmuş olduğu anlaşılmaktadır.

Unguentariumların, iğ ve torba formu olarak adlandırılmış iki ana grubu vardır. Uzun süre kullanılan örnekler bu iki formun çeşitlenmesi şeklinde gelişim göstermiştir. Unguentariumların gelişimi; İÖ 4. yy'dan İÖ 1. yy'a kadar iğ formu olarak adlandırılır. En erken İÖ 4. yy örneklerinde, yaygın olarak İÖ 4. yy sonu ve 3. yy başında geniş ve alçak kaide, şişkin karın, belirgin omuz, kısa ve ince boyun ve dışa çekik dudak kenarı bulunur. İÖ 3. yy'da ise ayak ve boyun kısmı uzayarak, gövdenin şişkinliği azalmaya başlamış, İÖ 3. yy'ın sonlarında tam olarak iğ formu halini almıştır. İÖ 2. yy'da boyun ve ayak yükseklikleri eşit olmuştur. İÖ 2. yy'dan sonra alt gövde iyice uzuyor, kabın derinliği azalıyor. Diğer tip torba formu örneklerdir. Geç Hellenistik-Erken Roma Dönemi'nde ortaya çıkar,

³⁸ Pfuhl – Möbius 1977, 384, 507; Civelek 2012, 77-90.

³⁹ Thompson 1934, 473.

⁴⁰ Westholm 1956, 74.

⁴¹ Lapp 1961, 228.

⁴² Brun 2000, 277.

⁴³ Guz-Zilberstein 1995, 304.

⁴⁴ Aström 1964, 189.

⁴⁵ Dusenbery 1998, 799.

⁴⁶ Hellström 1965, 26.

⁴⁷ Jones 1950, 171.

kullanımı iğ formu örnekler kadar uzun değildir. İğ formundan farkı ayak yerine düz tabanla sonlanmasıdır. İÖ 2'den – İS 5. yy'a kadar torba gövdeli örnekler görülmektedir. Torba formu örnekler tüm Akdeniz Bölgesi'nde görülmekte birlikte Anadolu ve Lykia Bölgesi'nde bazı farklılıklarla yerel üretimleri bulunmaktadır. İS 4-7. yy'da Geç Antik Dönem unguentariumları görülür. Bu form İS 6. yy'da oldukça yaygınlaşır. Form özelliği olarak kadesi bulunmaz. İnce, uzun gövdeye, genellikle profili, fazla uzun olmayan bir boyna ve dar bir ağza sahiptirler.

Andriake'den ele geçen unguentariumların buluntu yerleri kullanımına ilişkin veriler sunmaz ve henüz kil analizi yapılmamıştır. Hepsinin ortak özelliği astarlarının özensiz oluşudur. Geç Antik Dönem mühürlü-mühürsüz örneklerinin ise, diğer kentlerden ele geçen örneklerle aynı işlevde olup dinsel içerikli olarak aromatik, iyileştirici özelliği olduğuna inanılan kutsanmış yağ taşıdığı düşünülmektedir.

Andriake'den 2009-2010 seneleri arasındaki kazılardan 19 unguentarium ele geçmiştir. Bunlardan 4 tanesi iğ formu, 2 tanesi torba formu, 2 tanesi küresel formu, 11 tanesi Geç Antik Dönem'e ait olup, bunlardan sekiz tanesinde mühür bulunmaktadır.

1.1. İğ Formu Unguentariumlar (Kat. No. U1-U5, Fig. 2-5)

Genel form özelliği: İÖ 4. yy'dan itibaren, İÖ 1. yy'a kadar en uzun kullanım gören tip, iğ formlulardır. Bu tipin fazla gövde profili çeşitliliği vardır. Bu kapların boyları minyatür örneklerden, dev örneklere kadar çeşitlilik göstermektedir⁴⁸. İÖ 275'de gövdenin şişkin yeri omuzlara yakın, boyun zaman ilerledikçe uzamaya paralel olarak gövdenin altı daralmaya başlıyor. İÖ 250'li yıllarda boyun ve alt gövde oldukça incelmış, uzamış ve kabın derinliği azalmıştır. İÖ 250'den sonraki örneklerde alt gövde uzamaya başlıyor. Alt gövde inceliyor uzadıkça kabın haznesi yukarıya doğru çıkarak daralıyor. Bu örnekleri çarkta şekillendirmek zorlaşıyor, dengede duramıyorlar ve bu dönemdeki örneklerin formlarında eğrilikler oluyor. Ayakta duramadıkları için yatay olarak bırakılıyorlar. İÖ 200'den sonraki süreçte kalite iyice düşmekte, form iyice inceliyor iğ formunu alırken, boyun kısımlarında eğrilikler görülmektedir. İğ formu örneklere

⁴⁸ Patara'da iğ formu unguentariumlar, hamur-astar ve form özelliklerine göre on bir gruba ayrılmışlardır. Bk. Dündar 2008, 13.

birçok kentte rastlanmaktadır. Atina Kerameikos⁴⁹, Atina Agorası⁵⁰, Atina Lenormant Caddesi mezar buluntuları⁵¹, Dor⁵² ve Anadolu'dan Ksanthos⁵³, Labraunda⁵⁴, Kelenderis⁵⁵, Metropolis⁵⁶, Tralles⁵⁷, Patara⁵⁸, Tlos⁵⁹'tan ele geçmiştir.

Andriake'den ele geçen 4 iğ formlu örnek, Patara'da TİP 2 G grubundan örneklerle benzerdir⁶⁰. Andriake'den ele geçen, bu gruba giren 3 örneğin sadece gövdesi korunmuştur. Sarımsı kahverengiden, kırmızıya doğru değişen hamur renkleri ve pembemsi beyaz-krem renkli astarları bulunan örneklerin tümü iyi pişirilmiştir. İğ formlu örneklerin genellikle gövde kısımlarının korunma sebebi, bu kısmın boyun ve ayağa göre daha masif ve kalın duvara sahip olmasıdır. Gövdeleri inceliyor uzamış, en şişkin yeri karın olmuştur. Uzun boyun ve dışa dönük dudak yapıları vardır. İğ hazneleri dar olup, kaideye kadar uzanmaz.

Kat. No. U1 (fig. 2a, b) minyatür bir örnektir. Haznesi oldukça sığdır. Omuz kısmı vurguludur. Bu grup Olgun Hellenistik Döneme İÖ 2. yy başına verilen ilk gruptur.

Kat. No. U2 (fig. 3a, b) minyatür bir örnektir. Hamur özellikleri ise pembe renkli olmasıyla, Lykia'da yapılan kil analizlerinde, Patara'dan alınan "Patara Kanal" hamuruyla örtüşmektedir⁶¹.

Andriake örnekleriyle benzer kalın cidarlı küçük unguentariumlar Patara'dan⁶² da ele geçmiştir. Bunlar İÖ 2. yy'ın ortalarına tarihlenir⁶³.

⁴⁹ Knigge 1976, Lev. 69, no. 387, 6-7, 388, 390.

⁵⁰ Rotroff 2006, 178, Lev. 85, no. 1170.

⁵¹ Boulter 1968, 125, Lev. 46, K 2.

⁵² Guz-Zilberstein 1995, 306, Tip UG2e, Res. 6.26:40.

⁵³ Demargne 1958, Lev. 15

⁵⁴ Hellström 1965, 27, Lev. 12, no. 165.

⁵⁵ Zoroğlu 2004, 308-309, Lev. 110, no. 10-11.

⁵⁶ Gürler 1994, 66 vd., 180-181, Çiz. 36-37, Lev. 26-27.

⁵⁷ Saraçoğlu 2011, 1-42.

⁵⁸ Dündar 2008, 13 (U9-U109) (Tip 2 A-L).

⁵⁹ Korkut – Işın 2015, 215, 3. Unguentarium.

⁶⁰ Dündar 2008, 17.

⁶¹ Patara'dan alınan kil örnekleri Kanal açması olarak adlandırılmıştır. Bk. Ünlütürk 2011, 178, Lev. 13.

⁶² Dündar 2008, 109, Kat. No. U70 (Lev. 7).

⁶³ age. 2008, 17.

Kat. No. U3 (fig. 4a, b) Olgun Hellenistik Dönem başına tarihlenir. Bu örneğin kalın cidarlı gövdesi korunmuştur. Benzer örnekler Kerameikos⁶⁴, Atina Lenormant Caddesi⁶⁵, Dor⁶⁶, Asine⁶⁷, Patara'da⁶⁸ ele geçmiştir. İÖ 2. yy'ın ilk yarısına tarihlenir.

Kat. No. U4 (fig. 5a, b) İÖ 1. yy başına tarihlenir. Bu grup, iğ formulu unguentarium ana grubunun çeşitlenmesi sonucunda, torba formulu örneklerle geçiş aşamasındaki son örneklerdir. Belirgin özelliği gövdenin genişlemesi, konik bir form alması ve konik bir kaideye sahip olmasıdır. Hamuru sert dokulu, kireç ve kiremit katkılı ve iyi pişmiştir. Yoğun demir içerikli turuncu renkli hamur yapısıyla Xanthos seramikleri⁶⁹ ve Demre'den alınan kil örnekleriyle örtüşmektedir⁷⁰. Astarı korunmamış ve kabın iç kısmında yivler bulunmaktadır. Benzer örnekler Parion⁷¹, Tralles⁷², Isparta Müzesi unguentariumları⁷³ içeriğinde görülmektedir. İÖ 1. yy başına tarihlendirilmektedir⁷⁴.

Hem Patara hem de Tlos'ta bu tipin hatalı üretim örneklerinden yola çıkarak Lykia Bölgesi kentlerinde iğ formulu unguentariumların yerel üretimlerinin yapıldığı bilinmektedir⁷⁵. Andriake iğ formulu örnekleri İÖ 2. yy başından – İÖ 1. yy'ın başına kadar tarihlenmektedir.

1.2. Torba Formlu Unguentariumlar (Kat. No. U5-U6, Fig. 6-7)

Genel form özelliği: İÖ 1. yy ortalarından itibaren kullanılan ve özellikle Erken Roma Dönemi boyunca oldukça popüler olan torba gövdeli unguentariumların, iğ formulu unguentariumların ayağının kaybolması sonucunda ortaya çıktığı yönünde görüşler vardır⁷⁶. Hayes tarafından

⁶⁴ Knigge 1976, Lev. 69, no. 387, 6-7, 388, 390.

⁶⁵ Boulter 1963, 125, Lev. 46, K2.

⁶⁶ Guz-Zilberstein 1995, 306, Tip UG 2e, Res. 6.26:40.

⁶⁷ Rotroff 1997, 178, Lev. 85, no. 1170.

⁶⁸ Dündar 2008, 108, U62.

⁶⁹ Lemaitre v.d. 2013, 200.

⁷⁰ Hayes 2011, 178, Lev. 13.

⁷¹ Ergürer 2013, 140, Res. 185, 1. Grup.

⁷² Saraçoğlu 2011, fig. 3, U33, U34.

⁷³ Isparta Müzesi örnekleri için bk. Fırat 2012, 302, Çiz. 12

⁷⁴ Fırat 2012, 302; Saraçoğlu 2011, Cat. No. 35, U35.

⁷⁵ Dündar 2008, 18.

⁷⁶ Anderson-Stojanovic 1987, 111.

“İtalyan Tipi” olarak adlandırılmıştır⁷⁷. İÖ 1. yy’da ortaya çıkan bu formun, İS 1. yy’da cam örnekleri oldukça yaygındır⁷⁸. Hem cam hem de pişmiş toprak unguentariumlar Atina Agorası⁷⁹, Atina Lenormant Caddesi mezar buluntuları⁸⁰, Ephesos⁸¹, Attaleia⁸², Stratonikeia⁸³ gibi birçok yerleşimden ele geçmiştir.

Uzun boyna ve dışa açılan yayvan ağza, torba formunda gövdeye ve genelde düz dibe sahiptirler. Kısa bir kullanım süresi olan bu örneklerin, çok yaygın bir coğrafyada kullanılmış olduğu bilinmektedir. Torba gövdeli unguentariumların, İÖ 1. yy sonu – İS 1. yy başında oldukça popüler olan üfleme tekniğinde yapılmış cam unguentariumlarla birlikte kullanıldıkları bilinmektedir⁸⁴.

Kat. No. U5 (fig. 6a, b) ve Kat. No. U6 (fig. 7a, b) örnekleri kalın cidara sahiptir. Benzer örnekleri Atina Agorası⁸⁵, Stobi⁸⁶, Knossos⁸⁷, Filistin⁸⁸, Ephesos⁸⁹, Phokaia⁹⁰, Attaleia⁹¹, Stratonikeia⁹², Patara’da⁹³ görülür. Kat. No. U5’in (fig. 6a, b) hamuru “Testici Hasan Kili” örneğiyle, Kat. No. U6’nın (fig. 7a, b) hamuru Patara Kanal açması kili ile benzeşmektedir. İS 50-100 yılına tarihlenmektedirler.

1.3. Küresel Gövdeli Unguentariumlar (Kat. No. U7-8, Fig. 8-9)

Genel form özelliği: Bu formun genel özelliği küresel formlu gövdeleridir. Alçak ve dar halka kaide, küresel gövde, uzun silindirik dar boyun ve dışa çekik dudak formun genel özellikleridir. Küresel formlu

⁷⁷ Hayes 1997, 86, Lev.34.

⁷⁸ Genel olarak bk. Baybo 2003; Isings 1957, 17 vd.

⁷⁹ Robinson 1959, Lev. 5, G 98.

⁸⁰ Boulter 1968, Lev.46.

⁸¹ Meriç 2002, Lev.41, K 500.

⁸² Büyükyörük – Tibet 1999-2000, 163, A5/52.

⁸³ Boysal 1999, 227, Res. 6; Civelek 2006, Çiz. 2b.

⁸⁴ Hayes 1975, 29; Anderson-Stojanovic 1987, 110; Baybo 2003.

⁸⁵ Robinson 1959, Lev. 5, G 98.

⁸⁶ Anderson-Stojanovic 1987, 112, Res. 7.

⁸⁷ Coldstream ve diğ. 2001, 165, Res. 415, a-b.

⁸⁸ Lapp 1961, 199 A, C-D.

⁸⁹ Meriç 2002, Lev. 41, K 500.

⁹⁰ Özyiğit 2001, 3, Çiz. 3.

⁹¹ Büyükyörük, Tibet 1999-2000, 163, A5/52.

⁹² Boysal 1999, 227, Res. 6; Civelek 2006, Çiz.2 b.

⁹³ DüNDAR 2008, 126, Kat. No. U140 (Lev. 17).

örnekler tüm Akdeniz havzasında görülmektedir. Lykia Bölgesi'nde de bu formun yerel özellikler taşıyan çeşitlemeleri bulunmaktadır. Tüm Akdeniz'de Geç Hellenistik, Erken Roma Dönemi'nde iğ formu yerine ortaya çıkan torba formu örnekleri Patara'da çok az sayıda rastlanmıştır. Bunun yerine Eşen Tipi örneklerinin yoğunluğu dikkat çekicidir. Bu sebeple Erken Roma Dönemi'nde Lykia'da yerel üretim olduğu düşünülen bu tiplerin kullanımı bölgede ihtiyacın bu formu karşılandığı şeklinde açıklanmaktadır⁹⁴. Hemen hemen Lykia Bölgesi'nden ele geçen tüm örnekler gözenekli, kum tanecikli ve kireç katkılıdır. Genelde kırmızımsı sarı hamura ve açık pembe astara sahiptirler. Patara⁹⁵ Xanthos⁹⁶, Letoon⁹⁷, Tlos'dan⁹⁸ da benzer formda örnekler ele geçmiştir⁹⁹. Patara'da yapılan unguentarium çalışmasında Geç Hellenistik Erken Roma Dönemi'nde, Eşen Vadisi'nde Lykia kentleri için ortak bir üretim merkezi olduğu öne sürülmüştür¹⁰⁰. Fakat daha sonraki yıllarda gerek Patara¹⁰¹ gerekse Tlos'ta¹⁰² analiz için kil yatağından örnek alınmıştır. Bu yataklardan elde ettikleri kil ile kendi üretimlerini yaptıkları anlaşılmıştır. Andriake'de ilk kez yapılan bu çalışma ile küresel formu tiplerin varlığı tespit edilmiştir¹⁰³. Andriake'den ele geçen örneklerin Kat No. U7'nin (fig. 8a,b) hamur rengi, Lykia'da yapılan kil analizlerinde, Eşen Vadisi'nden alınan kil örneği ile benzeşmektedir¹⁰⁴. Kat. No. U8 (fig. 9a, b) hamurunun sarımsı kırmızı rengi, Eşen ve Karadere killerinin karşımı olan örneklerle benzeşmektedir¹⁰⁵.

Andriake'den ele geçen iki örneğin gerek formları, hamur ve astar özellikleriyle çıplak gözle yapılan karşılaştırmalar sonucunda, Patara örnekleriyle aynı olduğu gözlemlenmiştir. Bu örneklerin Patara'dan ya da Eşen Vadisi'ndeki ortak bir atölyeden ithal edilmiş olduğu düşünülebilir.

⁹⁴ age. 2008, 28.

⁹⁵ Dündar 2008, 27, Lev. 18, U 148; İşkan-Yılmaz – Çevik 1995, Lev. 6, h., Lev. 7, h..

⁹⁶ Demargne 1958, Lev. XV, no. 716.

⁹⁷ Le Roy 2001-2002, 259, Res. 16.

⁹⁸ Korkut – Işın 2015, 226, no. 4.

⁹⁹ Dündar 2015, 208.

¹⁰⁰ Dündar 2008, 27.

¹⁰¹ Ünlütürk 2011, 45.

¹⁰² Korkut – Işın 2015, 2013.

¹⁰³ Dündar'ın, Dündar 2015, 203'te belirttiği Eşen Tipli unguentariumların Andriake'deki varlığına ilişkin bilgi, Özdilek tarafından, konuyla ilgili ön çalışmalardan elde edilerek sözlü olarak kendisine aktarılmıştır.

¹⁰⁴ Ünlütürk 2011, 178, Lev.13.

¹⁰⁵ age. 2011, 178, Lev.13.

Karşılaştırma örnekleri Patara¹⁰⁶, Xanthos¹⁰⁷, Letoon¹⁰⁸, Tlos¹⁰⁹, Attaleia Doğu Nekropol'ünden¹¹⁰ ele geçmiştir. İÖ 1. yy'm sonu-İS 1. yy'm başına tarihlenirler¹¹¹.

1.4. Geç Antik Dönem Unguentariumları (U9-U19, Fig. 10-20)

Genel form özelliği: Form olarak iç formlu örneklerle benzerliğinden yola çıkarak, tipolojide formdan ziyade “Geç Antik Dönem Unguentariumları” olarak adlandırılmışlardır¹¹². Düz ve sivri dipli olmak üzere iki gruba ayrılmaktadırlar. Monogram şeklinde mühür taşıyan unguentariumlar bulunmaktadır. Hafif dışa açılan ince yuvarlak bir ağız kenarı ve iç bükey, kısa boynun gövde ile birleşiminde kabartma şeklinde bir profilleri bulunmaktadır. Boyundaki bu profilin sebebi, tabanları üzerinde duramayan bu kapların, bir iple elbiseye tutturulmasıdır. Böylelikle de ipin var olan profile kaymasını engellemektir¹¹³. Geç Antik Dönem unguentariumların Doğu Akdeniz'deki birçok kentte bulunması bu bölgede üretilmiş olabileceğini Bu kaplarla ilgili en dikkat çeken sorular üretim yeri, içlerindeki sıvılar ve mühürlerinin taşıdıkları anlamlardır. Son dönemde artan yayınlarla bu soruların büyük bir kısmı çözülmektedir. Bu kaplar üretim tekniklerine göre İS 4-9. yy aralığına tarihlendirilmektedir¹¹⁴. Hayes, İS 6. yy'da tüm Akdeniz'e yayıldığı söylemektedir¹¹⁵. Kıbyra örnekleri İS 6. yy¹¹⁶, Limyra örnekleri İS 5-7. yy'a¹¹⁷, Myra Aziz Nikolaos Kilisesi'ndeki örnekler 6-7. yy'a tarihlenmiştir¹¹⁸. Bu kabın ilk çıkış yeri olarak kutsal topraklar, Filistin düşünülmüştür¹¹⁹. Ayrıca, Atina¹²⁰,

¹⁰⁶ Dündar 2008, 27,123, U 175; İşkan-Yılmaz – Çevik 1995, Lev. 6, h, Lev. 7, h.

¹⁰⁷ Demargne 1958, Lev. XV, no. 716.

¹⁰⁸ Le Roy 2001-2002, 259, Fig. 16.

¹⁰⁹ Korkut – Işın 2015, 216, Res. 4.

¹¹⁰ Büyükyörük – Tibet 1999-2000, 160, Res. 13, A3/6.

¹¹¹ Dündar 2008, 28; 123, U 175.

¹¹² Bu adlandırma ilk defa Hayes tarafından kullanılmıştır. Bk. Hayes 1968, 212, 214.

¹¹³ Şimşek – Duman 2007, 287.

¹¹⁴ Atik 1995, 180-181.

¹¹⁵ Riley 1979, 363.

¹¹⁶ Özüdoğru – Dündar 2007, 147.

¹¹⁷ Eisenmenger 2003, 193-201 Pl. C1X.6; Vroom 1999, 145.

¹¹⁸ Türker 2005, 313-315 Res. 8-10.

¹¹⁹ Hayes 1971, 246.

¹²⁰ Robinson 1959, 118, Lev. 34, M 369.

Benghazi¹²¹, Berenike¹²²'den de ele geçmiştir. Anadolu'da ise, çok yaygın olarak Saraçhane¹²³, Constantinapolis¹²⁴, Sagalassos¹²⁵, Limyra¹²⁶, Myra¹²⁷, Xanthos¹²⁸, Perge¹²⁹, Ephesos¹³⁰, Aphrodisias¹³¹, Hierapolis¹³², Sardis¹³³, Patara¹³⁴, Kibyra¹³⁵, Laodikeia¹³⁶, Pisidia Antiokheiası¹³⁷, Seleukeia Sidera¹³⁸, Side¹³⁹, Bathonea¹⁴⁰ kazılarında bu kaplar ele geçmiştir. Anadolu'da birçok merkezde yoğun olarak ele geçmesi, Geç Antik Dönem unguentariumlarının Anadolu'da birçok merkezde üretimi olduğunu ortaya koymuştur. Özellikle Hıristiyanlığın resmi din olmasıyla Side, Myra, Laodikeia, Pisidia Antiokheiası, Hierapolis gibi metropol ya da piskoposluk merkezlerinde, liturjik işlevli Geç Antik Dönem unguentariumlarının yoğun kullanımı ve üretiminin olduğu gözlemlenmiştir¹⁴¹.

Bazı örneklerin alt bölümünde yer alan monogram mühürlerde, bir azizin ya da içerisinde taşınan maddenin isimleri okunabildiği gibi, Hıristiyanlıkla ilgili semboller, tek ya da birkaç harften oluşan ligatürler veya hayvan figürleri¹⁴² bu kapların Hıristiyanlık inancında kullanıldıklarını göstermektedir. Myra ve Kibyra kentinden ele geçen bir örnek üzerinde Hıristiyanlıkla ilgili semboller ve piskopos isimleri bulunmaktadır¹⁴³.

121 Riley 1979, 363.

122 age. 1979, 363.

123 Hayes 1992, 212 fig. 1. 21-24.

124 Hayes 1968, 212 vd.

125 Degeest 2000, 173, 389, Res. 223, 222.

126 Eisenmenger 2003, 195, Lev. CIX, no. 6; Vroom 1998, 143 vd.

127 Türker 2005, 312-327.

128 Des Courtils 2001, Res. 18, 20; Des Courtils 2000, 347 vd., Res. 12-13.

129 Fırat 2003, 94, Lev. LXVII, Res. 1; Atik 2003, Res. 76, no. 404-407.

130 Gassner 1997, 171-172, Lev. 56. 709; Lohner – Sauer – Linke, Res. 1, no. 3-4; Mitsopoulos-Leon 1991, 153, Lev. 220, O 53-54.

131 Tulay 1992, 165, Res. 23.

132 Cottica 1998, 81-90, Res. 6, no. 12-2; Cottica 2000, Res. 1, no. 1-17.

133 Rautman 1995, 37-84, Res. 8, 1. 28, 1. 29, Res. 16, 2. 84.

134 Dündar 2008, 33, Lev. 24, 25.

135 Özüdoğru – Dündar 2007, 145-178.

136 Şimşek – Duman 2007, 285-307.

137 Laflı 2005b, 175 vd.; Aslan 2004, 224-226.

138 Laflı 2005a, 667.

139 Özhanlı – Fırat 2011, 7- 30; Özhanlı – Şen 2007, 141-155.

140 Aydıngün – Aslan – Kaya 2013, 1-14.

141 Özhanlı – Fırat 2011.

142 Türker 2004, 284 vd.

143 Özüdoğru – Dündar 2007, Res. 15-16, U15; Türker 2005, 313.

Genellikle bu kapların mühürlü ya da mühürsüz olsun, içerisinde bulunan kutsal sudan dolayı, dinsel, iyileştirici, kutsayıcı özelliği olduğunu göstermektedir¹⁴⁴.

Bu form özellikle Myra ve Andriake için oldukça önemli olmalıdır. Myra'da kutsal *myr* yağı ile liturjik olarak, ayrıca ticaretle bağlantılı kullanıldıkları bilinmektedir. Ayrıca Myra St. Nicolas Kilisesi'nde *myr* yağı üretim atölyesi olduğu düşünülmektedir¹⁴⁵. Erken Bizans Dönemi'nde içerisinde *myr* yağı bulunan unguentariumları hacılar, St. Nikolaos'un lahd-i içerisinde dökmekteydiler. Bu yağ azizin kemiklerine değdiğinde, yağın kutsanmış olduğuna inanmaktaydılar. Kutsanmış *myr* yağını, kendilerini kötülüklerden koruması ve şifa vermesi için yanlarında memleketlerine götürmekteydiler¹⁴⁶. Laodikeia'da yapılan analizler sonucunda bu kapların içerisinde bitkisel organik tortulara rastlanmıştır¹⁴⁷. Bu da dinsel tedaviye yönelik kullanımını açıklamaktadır.

Andriake'den ele geçen Geç Antik Dönem unguentariumların hamurlardan bir kısmı düz pürüzsüz, büyük bir çoğunluğu pürüzlü ve kalitesiz bir görünüme sahiptir. Düz dipli unguentariumların çoğunluğunda dip kısmının altında yer alan kil fazlalıklarından dolayı, tabanları üzerinde duramazlar (fig. 12, fig. 15). Özellikle dipleri kalın cidarlı olup, iç haznelerinde yivler bulunmaktadır (fig.13). Üzerlerinde kısmi olarak astar boya bulunmaktadır. Hamur renkleri değişkendir. Yüksek ısılarda fırınlanmışlardır, bu yüzden de hamurları serttir. Ele geçen on bir örneğin altısının hamur rengi kırmızımsı sarıdır. Diğer hamur renkleri ise genellikle sarı ve tonları şeklindedir. Sadece bir örnek açık kahverengidir. Hamurun fırınlanmasına bağlı olarak hamur, kırmızımsı turuncu, morumsu gri, yeşil renk tonlarına dönmüştür. Bir kısmının üzeri kahverengi, kırmızımsı astar ile boyanmaktadır (fig. 18, fig. 19, fig. 20). Bazı örneklerde astar üstten dip kısmına doğru akmıştır (fig. 11).

¹⁴⁴ Türker 2005, 311-328; Şimşek – Duman 2007, 290. Laodikeia'da, Hıristiyanlık ile ilgili olarak hacılar için kutsal suyun ampullalarda verildiği anlaşılmaktadır. Laodikeia Kilisesi'nin altar masasının altında yer alan su sisteminden akan suyun, kente hacı olmak için gelen kişilere verildiği yönündeki görüşlerdir. Aynı olgu Hierapolis Aziz Philippus Kilisesi, Ephessos'ta Aziz Ioannes Kilisesi'nde de vardır. Şimşek 2015, 42; Şimşek 2007, 1-29.

¹⁴⁵ Türker 2004, 284 vd, Kat. No. 240; Türker 2005, 315.

¹⁴⁶ Türker 2005, 311. Myra'dan ele geçen kaplardan birinin üzerinde "*Meryem yardım et*" yazısı bulunmaktadır. Bu, unguentariumlarda taşınan maddenin şifa verdiğiğine inanıldığını göstermesi açısından önemlidir.

¹⁴⁷ Şimşek – Duman 2007, 296.

Genellikle kapların dip kısımlarının kalın cidarlı olmaları yüzünden sağlam olarak ele geçmiştir. Kapların iç kısımlarında derin yivler bulunur. Ağız ve boyun profili korunan iki örnek vardır (fig. 20-21). Andriake'den ele geçen örneklerin hamurlarının üzerinde yaprak ve parmak izleri ile hamur lekeleri bulunmaktadır. Bu kapların yapraklar üzerinde kurutulduğu seramiklerin yüzeyindeki yaprak izlerinden anlaşılmaktadır.

Andriake'de 11 adet Geç Antik Dönem unguentariumu vardır. Bu örneklerin 8 tanesi mühürlüdür. Mühürlerin basıldığı alan bazen yuvarlak bazen de dikdörtgen şeklindedir. Mühürdeki monogramlar kabartma şeklinde olup, tek simge, birkaç harften ve şekilden oluşan blok şeklindedir. Aynı dönemde kurşun mühürler ve gummeler üzerinde de aynı tarz simgeler bulunmaktadır. Kurşun mühürler üzerindeki monogramlar dönem modası olarak görülmekte, gummeler üzerindeki monogramlar ise, büyü, tılsım anlamları taşımaktadır.

Andriake'den ele geçen monogram şeklinde mühür taşıyan unguentariumlara baktığımızda, U9 (fig.10a,b) mühürlü unguentariumda, "Π" formulu blok monogram bulunur. Blok monogramların merkezinde bulunan harf ve ona bağlı olan diğer harflerin tümü kişilerin ismini ya da sosyal statülerini belirleyen simgeler olarak tanımlanmıştır. "Π" harfi üzerine kurulmuş monogramda kelebek motifi bulunur. Benzer monogramlı örnekler Kibyra¹⁴⁸, Laodikeia'dan ele geçmiştir. U10 (fig.11a,b) mühürlü unguentariumda, "Π" formulu blok monogram bulunur. Merkezde bulunan "Π" monogramının etrafında Π, A, Δ, B, O, Y, Γ, N harfleri okunmuştur. Benzer monogramlı örnekler Kibyra¹⁴⁹; Patara'dan ele geçmiştir. "Γ" blok monogramlı örneklerin Patara'nın yerel üretimi olduğu düşünülmektedir. Öneriye göre bu bir isim olup, "ΓΑΪΤΕΕΑΪΪΩ" olarak okunmuştur¹⁵⁰. U11'de (fig. 12a, b) "Π" formulu blok monogram bulunur. Π monogramının etrafında O-Y harfleri yer alır. Fink'e göre bunlar kişi isimleri ya da statülerini belirtmektedir. Monogramın etrafındaki harflerin sistematik okunma yönü tespit edilememiştir. Monogramın iç kısmı çok aşınmıştır. Benzer monogramlar Patara¹⁵¹ ve Kibyra'dan¹⁵² ele geçmiştir. U12'de (fig. 13a, b) "Π" formulu blok monogram bulunur. Π monogramının etrafında

¹⁴⁸ Özüdoğru – Dündar 2007, U9 (fig. 16)

¹⁴⁹ Özüdoğru – Dündar 2007, U13 (fig. 16)

¹⁵⁰ Dündar 2008, 37, U 206.

¹⁵¹ Dündar 2008, Lev. 25, U 204.

¹⁵² Özüdoğru – Dündar 2007, U 12 (fig. 16).

O-Y-I harfleri yer alır. Benzer monogramlar Kibyra¹⁵³ ve Laodikeia'dan¹⁵⁴ ele geçmiştir. U13'de (fig. 14a,b) “Π” formlu blok monogram bulunur. Π monogramının etrafında O-Y-I harfleri yer alır. Benzer monogramlar Ephessos¹⁵⁵, Kibyra¹⁵⁶, Myra¹⁵⁷, Laodikeia'dan¹⁵⁸ ele geçmiştir. U14'de (fig. 15a,b) kelebek şeklinde monogram bulunur. Benzer monogramlar Kibyra'da¹⁵⁹, Perge¹⁶⁰, Ephessos¹⁶¹, Seleukia Sidera¹⁶², Sagalassos¹⁶³, Magnesia Ad Maeandrum¹⁶⁴ Side'den¹⁶⁵ ele geçmiştir. U15'de (fig. 16a) mühür bulunmakta fakat yüzeyi oldukça aşınmıştır. U16'da (fig. 17a, b) “A” ve olasılıkla “R” harfleri yer alır. Benzer örnekler Laodikeia'dan ele geçmiştir¹⁶⁶.

Kibyra, Hierapolis, Laodikeia, Patara, Myra, Perge, Side gibi merkezlerde de üretildiği anlaşılmıştır. Bu sebepten ötürü özellikle monogramlı Geç Antik unguentariumların Güney, Güneybatı Anadolu olduğu, birçok merkezde de üretimin yapıldığı anlaşılmaktadır. Benzer monogramların hemen hemen üretimin yapıldığı kentlerde ele geçmesi bu monogramların üretim atölyelerini belirtmediğini göstermektedir. Kabın içerisindeki sıvı bazı monogramların ise dinsel kişilerle alakalı olduğunu, Hıristiyanlık inancına uygun bu unguentariumların kullanıldığını düşündürmektedir. Myra'daki Aziz Nikaloas Kilisesi ve buradaki kutsal myr yağının taşındığı unguentariumların üretiminin Myra'da yapıldığının bilinmesi, dolayısıyla limanı Andriake'den ele geçen monogramlı örneklerin Myra'daki Hıristiyanlık inancına yönelik dinsel işlevli kaplar olduğunu düşündürmektedir. Andriake ve Myra'ya gelen hacılar içerine kutsal myr yağı, su, parfüm konan unguentariumları satın almış olmalıydılar. Geç Antik unguentariumların yoğun olarak ele geçtiği alanlar piskoposluk merkezleri ya

153 Özüdoğru – Dündar 2007, 174, U14.

154 Şimşek – Duman 2007, 307, Res. 22, 03.02.

155 Gassner 1997, Taf. 56, no. 711.

156 Özüdoğru – Dündar 2007, 177, U5.

157 Türker 2009, 118-120, Res. 91, Çiz. 243.

158 Şimşek – Duman 2007, 307, Res. 22, 03.02.

159 Özüdoğru – Dündar 2007, 174, U 3.

160 Fırat 1999, Lev. 204, Kat. No. 905.

161 Metaxas 2005, 79, Nr. 6, Kat. Nr. 10.

162 Laflı 2005b, Abb. 5 b-c.

163 Degeest v.d. 1999, 260, Pl. 12.

164 Vapur 2001, Çiz. 34, no. 160.

165 Özhanlı – Fırat 2011, Kat. No. 3.

166 Şimşek – Duman 2007, 307, Res. 22, 03. 10.

da Myra'daki gibi Aziz Nikolaos'un mezarının olduğu aziz şehitliklerinde karşılaşılır. Bunun dışında günlük hayatın geçtiği agora, plakoma ve granarium gibi alanlarda da ele geçmiştir.

Andriake'den ele geçen U18 (fig.19)'de ağız kısmında kil tıpa bulunması, daha önceden de Perge¹⁶⁷, Myra ve Laodikeia'dan¹⁶⁸ da ele geçen örneklerle birlikte, kapların kullanımını anlamak açısından önemlidir. Bu kil tıpların kabın içerisine konulan sıvının sızmasını önlemek için bir kumaşla birlikte kullanıldığı ön görülmektedir¹⁶⁹. Ayrıca Laodikeia'dan ahşap tıkaçlar da ele geçmiştir¹⁷⁰.

Andriake örneklerinin hepsinin Lykia Bölgesi'nin yerel üretimleri olduğu düşünülmektedir. Bunun yanı sıra bazı örneklerin, Patara ile benzerliğinden yola çıkarak Lykia iç pazarındaki üretimler olabileceği şimdilik düşünülmektedir. Henüz Andriake'deki seramik değerlendirme çalışmaları çok yeni başlamış olup, ileride bulunacak atölye, hatalı üretimler ve daha fazla sayıdaki örnek üzerinde yapılacak analizlerle birlikte kentteki üretim saptanabilir.

Anadolu, özellikle Akdeniz Bölgesi'nde birçok kentin yerel Geç Antik Dönem unguentarium üretimleri olduğu son yıllarda artan kazılarla ortaya çıkmıştır¹⁷¹. Lykia Bölgesi'nde de Hıristiyanlarca ayrı bir öneme sahip kutsal yerler ve hac merkezleri olan kentlerin yerel üretimi olduğunu düşündürmektedir. Batı Anadolu'da birçok kentte Ephessos¹⁷², Hierapolis¹⁷³, Tlos¹⁷⁴, Xanthos¹⁷⁵, Limyra¹⁷⁶, Myra¹⁷⁷, Patara¹⁷⁸, Kibyra¹⁷⁹, Perge¹⁸⁰ gibi kentlerden Geç Antik Dönem unguentariumları ele geçmiş olup, bunlar İS 5-7. yy'lar arasına tarihlenmişlerdir.

¹⁶⁷ Benzer örnekler Perge'den de ele geçmiştir. bk. Fırat 1999, 92.

¹⁶⁸ Şimşek – Duman 2007, 289.

¹⁶⁹ Türker 2015, 313.

¹⁷⁰ Şimşek – Duman 2007, 289.

¹⁷¹ Şimşek – Duman 2007, 295; Türker 2005, 315; Özüdoğru – Dündar 2007, 156.

¹⁷² Lohner – Sauer – Linke 2005, Res. 1, no. 3-4.

¹⁷³ Cottica 1998, Fig. 6, no. 12-28.

¹⁷⁴ Uygun 2014, 267, Res. 8a,b.

¹⁷⁵ Courtils 2001, Res. 8.

¹⁷⁶ Marksteiner – Marksteiner 2009, 233, Kat. No. 53.

¹⁷⁷ Türker 2009, 120, Çiz. 245.

¹⁷⁸ Dündar 2008 140, U207, U208, U209.

¹⁷⁹ Özüdoğru – Dündar 2007, 171, Fig.5.

¹⁸⁰ Fırat 1999, Lev. 201-203.

Andriake'den ele geçen örneklerden sadece Kat. No. U 17 (fig. 18) bu örnek sivri dipli ve mühürsüz olup, diğer örneklerin hepsi düz diplidir. Sivri dipli örneklerin daha yüksek ısıda fırınlanmasından dolayı daha parlak bir görünümü olduğu görülmektedir.

Kat. No. U18 (fig. 19), boyun kısmında profili olup, kırmızı astarlıdır ve kil tıpası ile birlikte ele geçmesiyle önemlidir. Kat. No. U19 (fig. 20), formunda şekil bozuklukları ve asimetrik yapı gözlemlenmektedir. Bu örneğin gerek form gerekse hamur özellikleriyle birebir benzer örneğine rastlanamamıştır¹⁸¹. Kırmızı hamur ve astar özelliğiyle, Demre'den alınan kil örnekleriyle örtüştüğü gözlemlenmiştir¹⁸². Yakın örnekleri ise, Patara'dan ele geçmiştir¹⁸³. Kazısı yapılan Andriake Liman Yapısı dükkanlarından 2 no.lu olarak adlandırılan dükkanın zemin seviyesinden ele geçmiştir. Zemin seviyesinden ele geçen diğer buluntular ve sikkeler ışığında İS 5-7. yy aralığına tarihlenmektedir. Dolayısıyla Andriake'den ele geçen Geç Antik unguentariumlardan mühürlü örnekler İS 6. yy'a, mühürsüz örnekler ise İS 5-7. yy'a ait olmalıdır.

2. Şişe (Ş20, Fig. 21)

Burada irdelenen form Erken Bizans Dönemi'ne tarihlendirilmesinden dolayı, şişe olarak adlandırılması uygun görülmüştür. Şişe formları daha çok günlük kullanım kapları içerisinde irdelense de, bu makale kapsamında değerlendirilme nedeni, bu kabın ölçeğinin küçük olmasıdır. Ayrıca Bizans Dönemi'nde unguentariumların görevini sürdürdüğünü düşündürmüş olmasıdır.

Kat. No. Ş20 (fig. 21) Andriake Liman Yapıları "Dükkan 1" olarak adlandırılan mekanın zemin seviyesinden ele geçmiştir. Bu şişenin benzer formlu örneklerinde tek kulp gözlemlenmiştir¹⁸⁴. Profilinin bir tarafa doğru açılması nedeniyle tek kulplu olabileceği düşünülmüştür. Oldukça iyi kalitedeki hamuru deve tüyü rengi olup, üzerinde fırça ile yapılmış kırmızı renkte sepet örgü deseni vardır. Hamur yapısı ve bu boyama tarzı,

¹⁸¹ Uzun yivli boyunlu örnekler mühürlü Geç Antik dönem örnekleriyle bir irdelendiği Magnesia Ad Maeandrum örneği bulunur. Bk. Vapur 2001, Çiz. 34, no. 159.

¹⁸² Ünlütürk 2011, 178, Lev. 13.

¹⁸³ Korkut 2007, 163, No. 56.

¹⁸⁴ Hayes 2008, Fig. 45, Pl. 73, no. 1492.

Lykia Bölgesi kentlerinden Patara¹⁸⁵, Xanthos¹⁸⁶, Limyra¹⁸⁷ kentlerinde de karşımıza çıkmaktadır. Benzer bezeme özellikle Kıbrıs seramiklerinde bulunmakta olup¹⁸⁸, olasılıkla Kıbrıs ile Lykia'nın ticari ilişkilerinden dolayı, Lykia Bölgesi'nde Kıbrıs'ta görülmekte olan bu bezemenin yerel seramiklerin üretilmiş olabileceği düşünülmüştür¹⁸⁹. Andriake'den ele geçen örneğin, form olarak benzer örnekleri Bizans Dönemi'nde genellikle cam şişeler de karşımıza çıkmaktadır¹⁹⁰. Bu kabın gerek hamur gerekse astar boyası ile oldukça özenli olduğu gözlemlenmiştir. Limyra'dan ele geçen boyalı seramiklerin benzerlerine Girit, Kilikya Bölgesi'nden Alahan Manastırı ve Kilise Tepe'de, Antiocheia'da rastlanmaktadır. Kuzey Suriye Umayyad, Yakın Doğu örnekleri de İS 9. yy'a kadar görülmektedir¹⁹¹. Lykia'nın yerel üretimi Xanthos'un olabileceği düşünülmektedir¹⁹². Letoon'dan ele geçen bu tarz bezemeli seramiklerde aynı tarihe aittir¹⁹³. Andriake ve Myra kazılarında şimdilik ele geçen tekil bir örnek olması ve analizlerin yapılmamış olması nedeniyle ithal ya da yerel olduğu kesin olarak bilinmemektedir. Andriake'den ele geçen şişedeki bezemenin yaygın kullanımı, gerekse kazılan alanın katmanı ile birlikte İS 5-6. yy aralığına tarihlenir.

3. Lykion¹⁹⁴ (L21-22, Fig. 22, 23)

Lykion olarak adlandırılan kaplar, tıpta ve kozmetikte ilaç veya krem kabı olarak kullanılmaktadır. Lydion ismi, Anadolu'da bu kabı üreten Lydialılardan gelmektedir ve içerisine konulan malzeme βαχχαριον, kimyon gibi kokmaktadır¹⁹⁵. Lydion terimi kabın formundan değil aslında içerisine konmakta olan esanstan gelmektedir¹⁹⁶. Hellenistik Dönem'de tıptaki ve lüks madde ihracatındaki artışla birlikte, bu kapların üretiminin arttığı bilinmektedir. Lykia ve Kapodokya Bölgesi'nde yetişen ve çok

¹⁸⁵ Özdemir 2009, 121, Kat. No:89; Korkut 2007, 12, Nr. 33.

¹⁸⁶ Pellegrino 2007, 600, 664; Rocheron – Blanco 2014, 685-681.

¹⁸⁷ Vroom 2003, 276, Pl. 6; Marksteiner – Marksteiner 2009, 334, Kat. 58.

¹⁸⁸ Jackson – Postgate – Şerifoğlu 2015, 68 vd.

¹⁸⁹ Hayes 2008, 258, no. 1492.

¹⁹⁰ Çakmakçı 2013, 163 Res. 1, Res. 2.

¹⁹¹ Vroom 2003, 276.

¹⁹² Rocheron – Blanco 2014, 685-692; Pellegrino 2007, 600, 664.

¹⁹³ Hayes 2008, 257, 1488.

¹⁹⁴ Hayes 1997, Res. 12; Edwards 1975, 99, Lev. 20, Res. 587-600.

¹⁹⁵ Özgen – Öztürk 1996, 133.

¹⁹⁶ Işın 2002, 86.

çeşitli hastalıkları tedavi etmekte kullanılan lykion ismindeki merhemden yola çıkarak, Lykia Bölgesi'ndeki bu kaplar, Patara örnekleri ışığında ilk defa Işın tarafından lykion olarak değerlendirilmiştir¹⁹⁷. Bu kaplar Atina¹⁹⁸ ve Akdeniz havzasında birçok merkezden ele geçmiş olup, Anadolu'da Ephesos¹⁹⁹, Perge²⁰⁰, Tarsus²⁰¹ ve Patara'dan²⁰² da ele geçmiştir.

Sinagog kazılarında iki tüm örnek ele geçmiştir ve bunların bire bir benzeri, Patara'da bulunmuştur²⁰³. Patara'dan ele geçen lykionlar, Hellenistik Dönem'den Erken Roma Dönemi'ne kadar tarihlenmektedir²⁰⁴. "Lykion" olarak adlandırılan kapların, Patara için oldukça anlamlı olduğu düşünülmektedir²⁰⁵. Andriake'den ele geçen örnekler, bire bir Patara örnekleriyle benzeşmekte olup, "doğu tipi" içerisinde, diğer Anadolu örnekleriyle birlikte yer almaktadır²⁰⁶. Bu tipin formu, üst gövdeye göre daha uzun alt gövdesi ve bikonik açılı bir profile sahip olmasıdır.

Kat. No. L21 (fig. 22a, b), pembe hamur özellikleriyle Patara Kanal açması killeriyle benzeşmektedir. Kat. No. L22 (fig. 23a, b) ise pembemsi beyaz hamur özellikleriyle Eşen Vadisi kili ile ortak özellikler göstermektedir. Lykionların form, hamur ve astarlarındaki benzerliklerden dolayı Patara'dan ithal edilmiş olabilirler. Patara'da lykion kaplarının üretiminin yapıldığı bilinmektedir²⁰⁷. Andriake örnekleri Patara örnekleriyle paralel olarak İÖ 150-100 yıllarına tarihlenmektedir²⁰⁸.

4. Minyatür Mortar²⁰⁹ (M23, Fig. 24)

Arkaik Dönem'den itibaren, mutfak kapları arasında, tıpta ve kozmetikte ilaç ve yiyecek ezmekte kullanılan mortarlar, kült amaçlı libasyonda

¹⁹⁷ Işın 2002, 85-96.

¹⁹⁸ Rotroff 1997, 1769-1773.

¹⁹⁹ Mitsoupoulos – Leon 1991, pl. 213, no. 28.

²⁰⁰ Atik 1995.

²⁰¹ Goldman 1940, 227, pl. 123-93.

²⁰² Işın 2002, 85-96.

²⁰³ age.2002, 85-96.

²⁰⁴ age. 2002/2, 85.

²⁰⁵ age. 2002/2, 86.

²⁰⁶ Işın'ın yaptığı tipolojiye göre, Tip III.1.'dir. Bk. Işın 2002/2, 89.

²⁰⁷ Ünlütürk 2011, 47 vd.

²⁰⁸ Işın 2002/2, 93, Fig. 12, Cat. 9.

²⁰⁹ Rotroff 2006, 99. Mortar kelimesinin etimolojisi için bk. Sparkes 1962, 125-126.

kullanıldığı gibi değişik malzemelerden yapılmaktadır²¹⁰. Bu malzemeler mermer, kireçtaşı ve pişmiş toprak olabilmektedir. Andriake Sinagogu'ndan kireçtaşı mortarlar da ele geçmiştir. Taş mortarların kullanımı hemen hemen tüm Akdeniz'de ilk çağlardan itibaren oldukça yaygındır. Burada incelenen örnek ise, minyatür bir pişmiş toprak mortardır. Andriake seramik buluntuları içerisinde ve Lykia Bölgesi'nde minyatür olması ile ünik bir buluntudur ve mutfak kapları ya da kozmetik kapları arasında değerlendirilebilir.

Taş mortarların kullanımları çeşitlilik göstermekte olup, çok amaçlı kullanıldıkları içinde, bulunan örneklerde tam olarak ne gibi malzemelerin ezildiğini saptamak ancak kimyasal analizlerle mümkün olabilecektir. Kireçtaşı mortarlarda daha çok ilaç, merhem ezilmektedir. Pişmiş toprak mortarlarda ise daha az kuvvet uygulayarak kolayca ezilebilen boya, merhem, otların öğütüldüğü gibi hamur, sos, baharat, sebze, yeşillik gibi gıdaları öğütmek için kullanılır²¹¹. Genellikle taş ve pişmiş toprak mortarlar tüm Akdeniz'de, Yunanistan'da, Ege Adalarında, Doğu'da ve İtalya'da yaygın olan bir kap türüdür²¹². Anadolu'da Patara²¹³, Rhodiapolis²¹⁴, Xanthos²¹⁵, Priene²¹⁶, Andriake²¹⁷ gibi birçok merkezden ele geçmiştir.

Kat. No. M23 (fig. 24a, b), tüm olarak ele geçmiş, pişmiş toprak, minyatür bir mortardır. Haznesi çok dar, uzayan sivri burun kısmında, küçük bir akıtma kanalı bulunur. Kaidesi gövdeye göre yüksek, geniş ve dışa açılır bir formdadır. Dudak kenarında kapak oturması için bir profil bulunmaktadır. Mat siyah astarlıdır. Minyatür bu tür mortarların işlevi olasılıkla sos ve baharat karıştırmaya yöneliktir. Andriake örneği için analiz yapmadan kesin bir görüş sürmek zordur. Mortar, hamur özellikleri ve üzerindeki siyah astara göre Hellenistik Dönem'e aittir. Korinth'den ithal edilen mortarlar içerisinde, Rotroff tarafından Grup E'de değerlendirilen

²¹⁰ Arkaik örnekler için bk. Sperkes-Talcott 1970, 221-223; Rotroff 2008, 99-100; Korkut 2001-2002, 233-245.

²¹¹ Rotroff 2006, 100.

²¹² Atina'daki örnekler için bk. Rotroff 2006, 99 vd; Korinth'deki örnekler için bk. Edwards 1975, 109-111.

²¹³ Korkut 2002, 233-245; Dündar – Işın 2015, 211, Fig.31-32.

²¹⁴ Rhodiapolis Kazılarında, sorumlusu olduğum tiyatro kazılarında 2009 senesinde de çok sayıda taş ve pişmiş toprak mortar ele geçmiştir.

²¹⁵ Demargne 1958, 67 vd. Lev. 19, no. 576.

²¹⁶ Wiegand – Schrader 1904, 376 vd. Lev. 475-476.

²¹⁷ Andriake 2009-2011 kazılarında taş mortarlar ele geçmiştir.

Atina'dan ele geçen örnek ile benzerdir²¹⁸. Bu örnek ışığında İÖ 2. yy'ın ortasına tarihlenir.

Genel Değerlendirme ve Sonuç

Bu çalışmada Andriake'den ele geçen unguentarium, şişe, lykion ve mortarium örnekleri ışığında kozmetik, liturjik, tıbbi ve ölü kültü ile ilişkili seramik kaplar değerlendirilmiştir. Bu kaplar Hellenistik Dönem'den Erken Bizans Dönemi'ne kadar tarihlenmektedir. İncelenen örnekler içerisinde unguentariumlar yoğunluktadır. Unguentariumların form, hamur ve astar özelliklerine göre Lykia Bölgesi'nin yerel ürünleri olduğu gözlemlenmiştir.

En erken örnekler arasında Olgun Hellenistik Dönem'e ait İÖ 150 -100 yıllarına tarihlenen 2 adet lykion vardır. Bu örnekler, Patara'dan ele geçen örneklerle form, hamur ve astar özellikleri yönünden birebir benzerdir. Patara'daki lykion üretimi yapılan kil analizleri ile kesinleşmiştir. Bu nedenle Andriake'den az sayıda ele geçen ilaç-merhem kaplarının, olasılıkla Patara'dan ithal edildiğini düşünülmüştür.

Üzerinde siyah astar bulunan minyatür (kapaklı) seramik mortar İÖ 2. yy'ın ortasına aittir. İlaç, boya ya da sos hazırlığında ezme işlemi için kullanıldığı düşünülmüş olup, Lykia Bölgesi'nde minyatür formda bilinen tekil bir örnek olması dikkat çekicidir.

Unguentariumlar içerisinde en erken örnekler 4 adet iç formu örnektir. İÖ 2. yy'ın başı ve İÖ 1. yy başına tarihlenen 4 örnek ele geçmiştir. U1-U3'ün form olarak benzerleri Patara'dan ele geçmiştir. Minyatür örneklerin (U1-U2) hamur özellikleri Patara'dan ele geçen örneklerle yakın olup, kum, kiremit ve kireç katkılıdır, astarları korunmamıştır. Hazneleri oldukça sığdır. Andriake'den ele geçen iç formu örneklerin buluntu yeri olan sinagogun apsis kısmının altı, bu kapların kullanım işlevi hakkında bilgi vermez. Minyatür örneklerin dar hazneye sahip olması nedeniyle kıymetli esans, parfüm benzeri sıvıları ihtiva ettiğini düşündürse de analiz yapmadan kesin bir şey söylemek güçtür. Lykia kentlerinde, Tlos ve Patara'da iç formu unguentariumların yerel üretildiği bilinmektedir. Andriake örneklerinin, katkılı hamur yapılarının bölgenin kil özellikleri ile örtüşmesinden dolayı, ayrıca özensiz astarları ile Lykia Bölgesi'nin yerel ürünleri olduğunu söyleyebiliriz. Kat. No. U4'ün birebir benzeri görülmemekle birlikte,

²¹⁸ Rotroff 2006, 102, Pl. 25, no. 188.

hamur özellikleri ise, Xanthos²¹⁹ ve Demre'nin demir içerikli turuncu renkli kil örnekleriyle örtüştüğü gözlemlenmiştir.

Torba formu 2 örnek Kat. No. U5-U6, İS 50 – 100'e tarihlenmektedir. Her 2 örneğin form, hamur ve astar özellikleriyle Patara örnekleriyle paralel olduğu gözlemlenmiştir.

Küresel formu iki örnek Kat. No. U7 ve U8 İÖ 1. yy – İS 1. yy'a tarihlenir. Küresel gövdeli bu örneklerin, Lykia kentlerinin birçoğunda ele geçmesi sebebiyle, "Eşen Tipi" olarak adlandırılmıştır. Patara'da yapılan unguentarium çalışmasında Geç Hellenistik, Erken Roma Dönemi'ne ait kentte bir atölye bulunmamasından dolayı Eşen Vadisi'nde Lykia kentleri için ortak bir üretim merkezi olduğu öne sürülmüştür. Daha sonraki yıllarda gerek Patara gerekse Tlos'ta yapılan kil analizlerinde her iki kentinde yerel üretimleri olduğu ortaya çıkmıştır. Andriake'de ilk kez yapılan bu çalışma ile küresel formu tiplerin varlığı tespit edilmiştir. Andriake'den ele geçen örneklerin gerek formları, hamur ve astar özellikleriyle, Patara örneklerin form-hamur ve astar birlikteliğine sahip olduğu gözlemlenmiştir. Dolayısıyla Lykia Bölgesi'ne hizmet eden ortak bir Eşen Atölyesi ürünü olabileceği gibi, Eşen Vadisi hamurunu kullanan Patara atölyesinin bir ürünü olabilirler.

Geç Antik Dönem'e ait 11 unguentarium ele geçmiştir. Bu örneklerden bir tanesi sivri dipli olup, geri kalan örnekler düz diplidir. 8 örnekte monogram mühür yer almaktadır. Andriake'den ele geçen bu örnekler, şimdiye kadar yayınlanan Lykia Bölgesi'ndeki mühürlü örnekler repertuarının genişlemesine sebep olmuştur. Bu mühürlerin hepsi daha önceden de bilinen örneklerdir. Bazılarında ise küçük farklılıklar bulunmaktadır. Örneklerin bir kısmında nispeten daha özenli, kimisinde de özensiz astar bulunur. Genellikle astarları, hamurun kendi kaymağından elde edilmiş olup, hamur renginden birkaç ton daha koyudur. Hamurların üzerinde parmak izlerine de rastlanmaktadır. Bu özelliklerde bu ürünlerin yerelliğini göstermektedir. Daha önceki yıllarda yapılan çalışmalarda özellikle Batı Anadolu üretimi olduğu düşünülen örneklerin, son yapılan çalışmalarla Lykia, Pamphilya, Pisidia, Phrygia, Kibyrtis, Kilikya, Paphlogonia gibi farklı atölyelerin yerel üretimi olduğu ortaya konmuştur. Lykia Bölgesi için şimdilik Patara, Tlos, Myra'da üretim belirlenmiştir. Yerel üretimlerin mühürlerindeki benzerlik, mühürlerin belli bir atölyeyi işaret etmediğini göstermektedir.

²¹⁹ Lemaitre v.d. 2013, 200.

Kabın üzerindeki sıvı bazı monogramların ise dinsel kişilerle alakalı olduğunu, Hıristiyanlık inancına uygun, liturjik amaçlı bu unguentariumların kullanıldığını düşünülmektedir. Myra'daki Aziz Nikaloas Kilisesi ve buradaki kutsal *myr* yağının taşındığı unguentariumların üretiminin Myra'da yapıldığının bilinmesi, dolayısıyla limanı Andriake'den ele geçen monogramlı örneklerin Myra'daki Hıristiyanlık inancına yönelik dinsel işlevli kaplar olduğunu düşündürmektedir. Andriake ve Myra'ya gelen hacılar içlerine kutsal *myr* yağı, su, parfüm konan unguentariumları satın almış olmalıdırlar. Geç Antik unguentariumların yoğun olarak ele geçtiği alanlar piskoposluk merkezleri ya da Myra'daki gibi Aziz Nikolaos'un mezarının olduğu aziz şehitliklerinde karşılaşılır. Bunun dışında günlük hayatın geçtiği agora, plakoma ve granarium gibi alanlarda da ele geçmiştir.

Ayrıca Andriake'nin bir ticaret limanı olması nedeniyle; bu kentteki seramiklerin incelenmesi sonucunda, aralarında yoğun seramik alışverişinin de olduğu bilinen ve başta Patara olmak üzere diğer Lykia kentlerinin de yerel üretimlerinin bulunduğu görülmektedir. Geç Antik Dönem unguentariumlarının büyük bir çoğunluğunun özellikle ait olduğu bölgede üretildikleri fikri ortaya çıkmıştır. Andriake'deki örneklerinde bölgenin yerel üretimleri olduğu açıktır. Ancak analiz yapmadan, farklı hamur özelliklerine ve mühürlere sahip örneklerin hangi kentlere ait olduğunu söylemek şimdilik zordur. Lykia Bölgesi'nin zengin florasından elde edilen aromatik kozmetik ve dinsel amaçlı kullanılan yağlar, ilaç ve merhemler bölge için önemli ihraç ürünleridir. Myra ve Andriake için, Erken Bizans Dönemi'nde Aziz Nikolaos ile ilişkili olan *myr* yağ kültürü ve unguentariumlarının varlığı, ticaret açısından önemlidir.

Hasır desenli boyalı şişe örneğinin; fırça ile kahverengi tonlarındaki bezemesi Kıbrıs, Kilikya, Antiocheia, Suriye'de ve Lykia Bölgesi'nden yoğunlukla Xanthos seramiklerinde karşımıza çıkmaktadır. Bu örneğin ithal mi yoksa Lykia Bölgesi'nin yerel üretimi olduğu konusunda, ilerleyen dönemlerde bölgede artacak olan çalışmalar sonucunda daha net fikirlerle sahip olabiliriz. Bu şişe form, bezeme ve kazı katmanına göre tarihi; İS 5-7 yy.'a tarihlendirilmiştir.

Lykia Bölgesi'nin hem kendi kullanımı hem de çevre kentlerce ithal edilen bir seramik üretiminin olduğu son senelerde Lykia'da artan seramik çalışmalarıyla daha çok somutlaşmaktadır²²⁰. Andriake'den ele geçen

²²⁰ Lykia Bölgesi'ndeki bu zamana denk yürütülen çalışmaları özetleyen sözlü sunum: G. Işın "Antik Çağda Lykia Bölgesi Seramikleri Ticaret ve Üretim Sorunları Üzerine Düşünceler

kozmetik, ilaç ve liturjik vb. kapların büyük bir çoğunluğunun, Lykia Bölgesi'nin yerel üretim örnekleri olduğu ortaya konmuştur. Bu çalışmada değerlendirilen lykionlar, iğ formu, torba formu ve küresel formu unguentariumların Patara kentinden ele geçen örneklerle form-hamur ve astar birlikteliği göstermesi bakımından Patara'dan ithal edilmiş olabileceğini düşündürmüştür. Özellikle Hellenistik ve Roma Dönemi'nde Lykia Bölgesi'nin her iki liman kentinin iç pazarda ilişkili olduğu ve Andriake'nin Patara'dan seramik ithal ettiği bu çalışma ile önerilmektedir²²¹.

Bunun dışında Hellenistik ve Roma Dönemi'nde Lykia Bölgesi'nde Eşen Vadisi'nden alınan killere üretim yapıldığı gözlemlenmiştir. Eşen Vadisi'nde Lykia kentlerine hizmet eden ortak bir atölye olabileceği gibi, buradan alınan killerin, her kentin kendi atölyesinde kullanılma olasılığı da vardır.

Henüz Myra ve Andriake'de Hellenistik ve Roma Dönemi'ne ait bir seramik atölyesi tespit edilememiştir. Kazı buluntuları arasında da üretim hatalı örneklerin henüz ele geçmemiştir. Lykia Bölgesi'nde var olan çaylının yataklarından alınan killere birlikte her kentin üretimi olduğu yapılan analizlerle ortaya çıkmaktadır.

Andriake'den ele geçen seramiklerin çoğunluğunun Lykia Bölgesi'nin yerel üretimleri olduğu düşünülmektedir. Myra'da arkeolojik kazıların henüz başlamış olması nedeniyle, liman mahallesi olan Andriake'de kullanılan seramiklerin nereden alındığı sorusunun yanıtı şimdilik kuşkuludur. Bunun yanı sıra bazı örneklerin özellikle Hellenistik ve Roma Dönemi'nde Patara ile benzerliğinden yola çıkarak Lykia iç pazarındaki üretimler olabileceği şimdilik düşünülmektedir. Henüz Andriake'deki seramik değerlendirme çalışmaları çok yeni başlamış olup, ileride bulunacak atölye, hatalı üretimler ve daha fazla sayıdaki örnek üzerinde yapılacak analizlerle birlikte, olasılıkla erken dönemlerinde de Myros Vadisi gibi bir kil yatağı kullanılarak, Lykia Bölgesi'nin büyük polislerinden olan Myra'nın başta kendi ihtiyacı karşılamak üzere, seramik üretimi yapan bir atölyesinin olduğunu düşünmek mantıklı olacaktır.

(MÖ 8. yüzyıl – MS 2. yüzyıl)” Mediterra 2011 Uluslararası Katılımlı Akdeniz'de Seramik Kültürü Sempozyumu Antalya, Adrasan 14-16 Kasım 2011(yayın aşamasında).

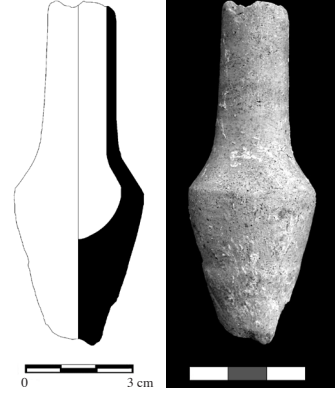
²²¹ Andriake'deki Hellenistik Dönem ve Roma Dönemi'nden Patara'dan ithal seramikler için bk. Özdilek 2015, 89-117.



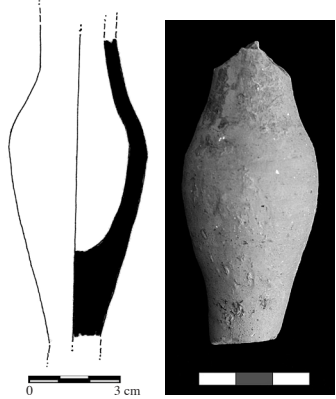
Fig. 1 Andriake hava fotoğrafı.

KATALOG

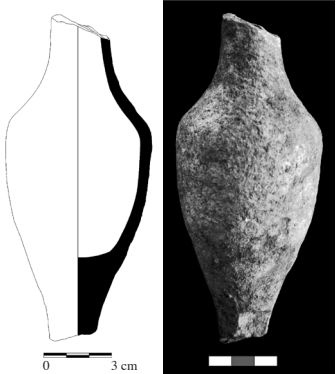
- Kat. No. : U1 - fig. 2
 Buluntu Yeri : Sinagog.
 Tanımı : İnce uzun bir boyun, gövdenin en belirgin kısmı omuz kısmıdır. Sığ bir haznesi vardır. Dip kısmına doğru daralır.
 Ölçüler : Y.: 8,42 cm A.Ç.: – T.Ç.: –
 Hamur Tanımı : Sert dokulu, kireç, kiremit ve mika katkılı hamuru iyi pişmiş.
 Hamur rengi : 5 YR 7/6 reddish yellow.
 Astar Rengi : Korunmamış.
 Karşılaştırma : Dündar 2008, Lev. 7, No. U 67;
 Rotroff 1997, Lev. 85, no. 1170; Knigge 1976, Lev. 69, no. 387.
 Dönemi : İ Ö 2. yy



- Kat. No. : U2 - fig. 3
 Buluntu Yeri : Granarium.
 Tanımı : Gövdesi incelmış ve tabana doğru uzamıştır, en şişkin yeri karın olmuştur.
 Ölçüler : Y.: 7,80 cm A.Ç.: – T.Ç.: –
 Hamur Tanımı : Sert dokulu, kireç, kum ve mika katkılı, gözenekli hamuru iyi pişmiş.
 Hamur Rengi : 5 YR 8/4 pink.
 Astar Rengi : Korunmamış.
 Karşılaştırma : Dündar 2008, 109, Kat. No. U70 (Lev. 7); Rotroff 1997, Lev. 85, no. 1170; Knigge 1976, 69, no. 390.
 Dönemi : İ Ö 2. yy'ın ortası.



- Kat. No. : U3 - fig. 4
 Buluntu Yeri : Sinagog.
 Tanımı : Boyun kısmı dibine oranla daha geniştir. Gövde incelmış, uzamış, en şişkin yer karın kısmı olmuştur. Gövdesinde omuz kısmı daha vurgulu olup, formu kaideye doğru daralmaktadır. Kabin haznesi gövdenin sonuna kadar olup, tabanının içi doludur.
 Ölçüler : Y.: 13,68 cm A.Ç.: – T.Ç.: –
 Hamur Tanımı : Sert dokulu, kireç katkılı gözenekli hamuru iyi pişmiş.



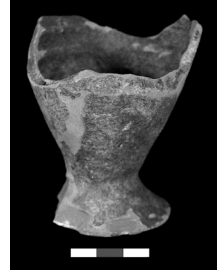
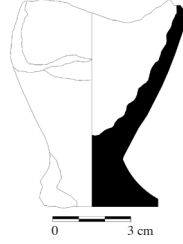
- Hamur rengi : 5 YR 7/4 pink.
 Astar Rengi : 5 YR 8/2 pinkish white.
 Karşılaştırma : Dündar 2008, 108, Kat. No. U62; Rotroff 1997, Lev. 85, no. 1170;
 Knigge 1976, Lev. 69, no. 388; Guz-Zilberstein 1995, 306, Res. 626
 no. 40, Type UG 2e.
 Dönemi : İÖ 2. yy'ın ilk yarısı.

Kat. No. : U4 - fig. 5

Buluntu Yeri : Sinagog.

Tanımı : Kaidesi ve gövdesinin yarıya yakını ele geçmiştir. Yüksek kaidesi dışa doğru açılmaktadır. Kabın haznesi kaidesine kadar iner. İçerisinde yivler bulunur.

Ölçüler : Y.: 8,79 cm A.Ç.: –
 T.Ç.: 5,65 cm



Hamur Tanımı : Sert dokulu, kireç katkılı ince gözenekli hamuru iyi pişmiş.

Hamur rengi : 2.5 YR 6/8 light red.

Astar Rengi : Korunmamış.

Karşılaştırma : Ergüner 2013, 140, Res. 185, 1. Grup; Saraçoğlu 2011, fig. 3, U33,
 U34; Fırat 2012, 302, Çiz. 12.

Dönemi : İÖ 1. yy'ın başı.

Kat. No. : U5 - fig. 6

Buluntu Yeri : Sinagog.

Tanımı : Boynun ve gövde kırık olarak iki parça halinde ele geçmiştir. Uzun dışa açılır boyun ve dışa sarkık dudak kısmı vardır. Gövde torba formundadır.

Ölçüler : Y.: 9,49 cm A.Ç.: –
 T.Ç.: 4,37 cm

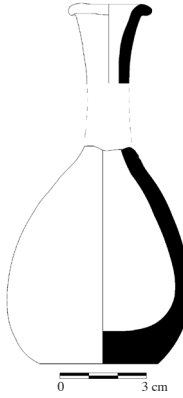
Hamur Tanımı : Sert dokulu, kireç, kiremit ve kum katkılı gözenekli hamuru iyi pişmiş.

Hamur rengi : 5YR 7/6 reddish yellow.

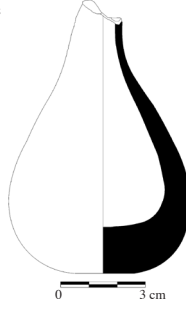
Astar Rengi : 5YR 7/4 pink.

Karşılaştırma : Robinson 1959, Lev. 5, G 98; Boysal 1999, 227, Res. 6;
 Büyükyörük, Tibet 1999-2000, 163, A5/52; Coldstream ve diğ. 2001,
 165, Res. 415, a-b; Meriç 2002, Lev. 41, K 500; Dündar 2008, 126,
 Kat. No. U140 (Lev. 17).

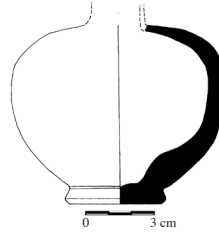
Dönemi : İS 50-100.



- Kat. No. : U6 - fig. 7
 Buluntu Yeri : Sinagog.
 Tanımı : Boyun kısmından itibaren gövde ele geçmiştir. Torba formu gövdeye sahiptir. Düz geniş kalın cidarlı dip kısmı vardır.
 Ölçüler : Y.: 14,33 cm A.Ç.: 3,15 cm T.Ç.: 4,37 cm
 Hamur Tanımı : Sert dokulu, kireç, kiremit ve kum katkılı gözenekli hamuru iyi pişmiş.
 Hamur rengi : 5 YR 6/4 light reddish brown.
 Astar Rengi : Korunmamış.
 Karşılaştırma : DüNDAR 2008, 126, Kat. No. U140 (Lev. 17).
 Dönemi : İS 50-100.

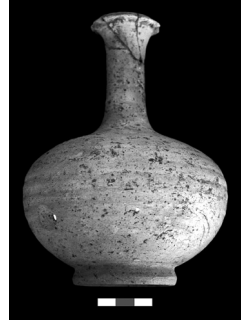
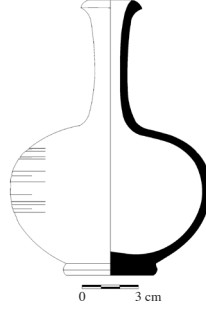


- Kat. No. : U7 - fig. 8
 Buluntu Yeri : Sinagog.
 Tanımı : Boynun bitiminden itibaren gövde ele geçmiştir. Küresel formda bir gövdesi vardır. Kaide dışı açılır halka bir kaidesi vardır. Boyun ve dudak kısmı ele geçmemiştir.



- Ölçüler : Y.: 7,91 cm A.Ç.: – T.Ç.: 4 cm
 Hamur Tanımı : Sert dokulu, kireç ve kum katkılı gözenekli hamuru iyi pişmiş.
 Hamur rengi : 5 YR 6/8 reddish yellow.
 Astar Rengi : 10 YR 7/3 very pale brown.
 Karşılaştırma : Demargne 1958, Lev. XV, no. 716; Le Roy 2001-2002, 259, Fig. 16; İşkan-Yılmaz, Çevik 1995, Lev. 6, h, Lev. 7, h.; DüNDAR 2008, 28; 123, U 148.
 Dönemi : İÖ 1. yy sonu – İS 1. yy'ın başı.

- Kat. No. : U8 - fig. 9
 Buluntu Yeri : Sinagog.
 Tanımı : Sağlam olarak ele geçmiştir. Uzun silindirik dar boyun ve dışa çekik dudak kenarı, küresel formlu gövdesi, alçak ve dar halka kaidesi vardır.
 Ölçüler : Y.: 15 cm A.Ç.: 3,35 cm
 T.Ç.: 4,74 cm.



- Hamur Tanımı : Sert dokulu, kireç ve kiremit katkılı hamuru iyi pişmiş.
 Hamur rengi : 5 YR 7/8 reddish yellow.
 Astar Rengi : 5 YR 7/6 reddish yellow.
 Karşılaştırma : Dündar 2008, 130, Kat. No. U163 (Lev. 20); Robinson 1959, 85 M8 Lev. 18; Anderson-Stojanovic 1987, 105 vdd. Res. 1 h; Korkut 2015, 215.
 Dönemi : İÖ 1. yy'ın sonu – İS 1. y. y.'ın başı.

- Kat. No. : U9 - fig. 10
 Buluntu Yeri : Sinagog.
 Tanımı : Gövdesi ve dip kısmı ele geçmiştir. Dip kısmına doğru daralan kalın cidarlı gövdesi ve dar ve düz dip kısmı bulunur. Mühür bulunur. "Π" formlu blok monogram bulunur. Blok monogramların merkezinde bulunan harf ve ona bağlı olan diğer harflerin tümü kişilerin ismini ya da sosyal statülerini belirleyen simgeler olarak tanımlanmıştır. "Π" harfi üzerine kurulmuş monogramda kelebek motifi bulunur.



- Ölçüler : Y.: 10,44 cm A.Ç.: – T.Ç.: 2 cm.
 Hamur Tanımı : Sert dokulu, kireç ve katkılı hamuru pişim hatalıdır.
 Hamur rengi : 5 YR 7/8 reddish yellow.
 Astar Rengi : 5 YR 7/4 pink.
 Karşılaştırma : Hayes 1971, Res. 1, Lev. 36; Hayes 2008, Pl. 90, no. 1789; Lohner, Sauer, Linke 2005, Res. 1, no. 3-4; Degeest 2000, 389, Res. 223, 222; Williams 1989, Res. 59, no. 539-540; Atik 1995, Res. 76, no. 400-401, 404-407; Rautman 1995, Fig. 8, 128, 129, Fig. 16, 284; Cottica 1998, Fig. 6, no. 12-28; Fırat 1999, Lev. 201-203, no. 887-907; Dündar 2008, 37, Lev. U 204-206.
 Mühür : Özüdoğru – Dündar 2007, U9 (fig. 16) (Kibyra); Şimşek – Duman 2007, Res. 22, 02.02 (Laodikeia).
 Dönemi : İS 6. yy



- Kat. No. : U10 - fig. 11
 Buluntu Yeri : Granarium.
 Tanımı : Gövdesinin yarıya yakını ve dip kısmı korunmuştur. Dip kısmına doğru daralmakta ve düz dar bir dip kısmı bulunmaktadır. Mühür bulunur. "Π" formlu blok monogram bulunur. Merkezde bulunan "Π" monogramının etrafında Π, A, Δ, B, O, Y, Γ, N harfleri okunmuştur.
 Ölçüler : Y.: 10 cm A.Ç.: – T.Ç.: 1,86 cm
 Hamur Tanımı : Sert dokulu, kireç ve katkılı hamuru iyi pişmiştir.
 Hamur rengi : 2.5 Y 6/4 light yellowish brown.
 Astar Rengi : 2.5 Y 7/4 pale yellow. Monogramın sağ tarafında, aşağıya çizgi halinde inen koyu gri 5 YR 4/1 (dark grey) astar var.
 Karşılaştırma : DüNDAR 2008, 37, Lev. 25 U 206; Hayes 2008, Pl. 90, no. 1789.
 Mühür : Özüdoğru – DüNDAR 2007, U13 (fig. 16) (Kibyra); DüNDAR 2008, 37, U 206 (Patara). Ğ blok monogramlı örneklerin Patara'nın yerel üretimi olduğu düşünülmektedir.
 Dönemi : İS 6. yy



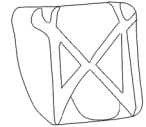
- Kat. No. : U11 - fig. 12
 Buluntu Yeri : Liman Yapıları.
 Tanımı : Dip kısmına doğru daralanda, hamur fazlalağı olan dar dip kısmı bulunur. Mühür bulunur. "Π" formlu blok monogram bulunur. Π monogramının etrafında O-Y harfleri yer alır. Fink'e göre bunlar kişi isimleri ya da statülerini belirtmektedir. Monogramın etrafındaki harflerin sistematik okunma yönü tespit edilememiştir. Monogramın iç kısmı çok aşınmıştır.
 Ölçüler : Y.: 8,44 cm A.Ç.: – T.Ç.: 2,34 cm
 Hamur Tanımı : Sert dokulu, kiremit katkılı hamuru iyi pişmiştir.
 Hamur rengi : 2.5 Y 7/6 yellow.
 Astar Rengi : –
 Karşılaştırma : Özüdoğru – DüNDAR 2007, 177, U12.
 Mühür : Özüdoğru – DüNDAR 2007, U 12 (fig. 16) (Kibyra); DüNDAR 2008, Lev. 25, U 204 (Patara).
 Dönemi : İS 6. yy



- Kat. No. : U12 - fig. 13
 Buluntu Yeri : Liman Yapıları.
 Tanımı : Gövdesinin alt kısmı ve dip kısmına doğru daralan düz dip kısmı vardır. Mühür bulunur. "Π" formlu blok monogram bulunur. Π monogramının etrafında O-Y-I harfleri yer alır.
 Ölçüler : Y.: 6,83 cm A.Ç.: – T.Ç.: 2,15 cm
 Hamur Tanımı : Sert dokulu, kiremit ve kireç katkılı hamuru iyi pişmiştir.
 Hamur rengi : 5 YR 7/6 reddish yellow.
 Astar Rengi : 10 YR 7/4 very pale Brown.
 Karşılaştırma : Özüdoğru – Dündar 2007, 174, U14.
 Mühür : Özüdoğru – Dündar 2007, 174, U14.
 Karşılaştırma : (Kibyra); Şimşek – Duman 2007, 307, Res. 22, 03.02 (Laodikeia).
 Dönemi : İ S 6. yy



- Kat. No. : U13 - fig. 14
 Buluntu Yeri : Plakoma.
 Tanımı : Gövdesi çok parça halinde yarıya yakını korunmuştur. Düz, dar dip kısmına doğru daralmaktadır. Mühür bulunur. "Π" formlu blok monogram bulunur. Π monogramının etrafında O-Y-I harfleri yer alır.
 Ölçüler : Y.: 13,58 cm A.Ç.: – T.Ç.: 1,40 cm.
 Hamur Tanımı : Sert dokulu, kiremit ve kireç katkılı hamuru iyi pişmiştir.
 Hamur rengi : 2.5 Y 7/3 pale yellow.
 Astar Rengi : 2.5 Y 6/4 light yellowish brown.
 Karşılaştırma : Türker 2009, 118-120, Res. 91, Çiz. 243; Hayes 2008, Pl. 90 no. 1778.
 Mühür : Gassner 1997, Taf. 56, no. 711 (Ephessos); Özüdoğru – Dündar 2007, 177, U5 (Kibyra); Türker 2009, 118-120, Res. 91, Çiz. 243 (Myra); Şimşek – Duman 2007, 307, Res. 22, 03.02 (Laodikeia).
 Dönemi : İ S 6. yy



- Kat. No. : U14- fig. 15
 Buluntu Yeri : Plakoma.
 Tanımı : Gövdenin dip kısmına doğru daralmakta, dip kısmı dar, hamur fazlalığı bulunur. Mühür bulunur. Kelebek simgesi şeklinde monogram vardır.
 Ölçüler : Y.: 9,84 cm A.Ç.: – T.Ç.: 1,86 cm.
 Hamur Tanımı : Sert dokulu, kiremit ve kireç katkılı hamuru iyi pişmiştir.
 Hamur rengi : 5 YR 7/6 reddish yellow (pişirme hatası GLEY 1 7/1 light greenish gray).
 Astar Rengi : –
 Karşılaştırma : Özüdoğru – DüNDAR 2007, 174, U 3; Fırat 1999, Lev. 204, Kat. No. 905; Metaxas 2005, 79, Nr. 6, Kat. Nr. 10; Laflı 2005b, Abb. 5 b-c; Hayes 2008, Pl. 90, no. 1778, 1779.
 Mühür : Özüdoğru – DüNDAR 2007, 174, U 3 (Kibyra);
 Karşılaştırma : Fırat 1999, Lev. 204, Kat. No. 905 (Perge); Metaxas 2005, 79, Nr. 6, Kat. Nr. 10 (Ephesos); Laflı 2005b, Abb. 5 b-c (Seleukia Sidera); Degeest v.d. 1999, 260, Pl. 12 (Sagalassos); Vapur 2001, Çiz. 34, no. 160 (Magnesia Ad Maeandrum); Özhanlı – Fırat 2011, Kat. No. 3 (Side).
 Dönemi : İS 6. yy



- Kat. No. : U15 - fig. 16
 Buluntu Yeri : Plakoma.
 Tanımı : Gövdesinin dip kısmına ait bir bölümü ele geçmiştir. Dip kısmı düz ve dardır. Gövde dip kısmına doğru daralmaktadır. Mühür bulunur. Mühür yıpranmıştır.
 Ölçüler : Y.: 6,98 cm A.Ç.: – T.Ç.: 1,18 cm
 Hamur Tanımı : Sert dokulu, kiremit ve kireç katkılı hamuru orta pişmiştir.
 Hamur rengi : 10 YR 8/4 very pale brown.
 Astar Rengi : 2.5 YR 6/6 olive yellow.
 Karşılaştırma : Özüdoğru – DüNDAR 2007, 174, U 3; Fırat 1999, Lev. 204, Kat. No. 905; Metaxas 2005, 79, Nr. 6, Kat. Nr. 10; Laflı 2005b, Abb. 5 b-c.
 Dönemi : İS 6. yy



- Kat. No. : U16 - fig. 17
 Buluntu Yeri : Plakoma.
 Tanımı : Gövdesinin dip kısmına ait bir bölümü ele geçmiştir. Dip kısmı düz ve dardır. Gövde dip kısmına doğru daralmaktadır. Mühür bulunur. "A", "R" harfleri yer alır.
 Ölçüler : Y.: 9, 80 cm A.Ç.: – T.Ç.: 2 cm
 Hamur Tanımı : Sert dokulu, kiremit ve kireç katkılı hamuru iyi pişmiştir.
 Hamur rengi : 7.5 YR 6/6 reddish yellow.
 Astar Rengi : –
 Karşılaştırma : Şimşek – Duman 2007, 307, Res. 22, 03.10.
 Mühür : Şimşek – Duman 2007, 307, Res. 22, 03. 10 (Laodikeia).
 Dönemi : İS 6. yy



- Kat. No. : U17 - fig. 18
 Buluntu Yeri : Plakoma.
 Tanımı : Dudak kısmı dışında sağlamdır. Boyun kısmında bir yiv bulunur. Gövde mekik formunda dip kısmına doğru daralmaktadır. Sivri diplidir.
 Ölçüler : Y.: 20,53 cm A.Ç.: – T.Ç.: 1,50 cm
 Hamur Tanımı : Sert dokulu, katkısız hamuru iyi pişmiştir.
 Hamur rengi : 10 YR 8/6 yellow.
 Astar Rengi : 5 YR 7/6 reddish yellow.
 Karşılaştırma : Lohner – Sauer – Linke 2005, Res. 1, no. 3-4; Cottica 1998, Fig. 6, no. 12-28; Eisenmenger – Záh 1999, fig. 3, no. 35; Fırat 1999, Lev. 201-203, no. 887-907; Özüdoğru – Dündar 2007, 171, Fig. 5; Türker 2009, 120, Çiz. 245; Dündar 2008, 140, U207, U208, U209.
 Dönemi : İS 5-7. yy.



- Kat. No. : U18 - fig. 19
 Buluntu Yeri : Liman Yapıları.
 Tanımı : Dışa ağır ağız ve boyun kısmı, kil tıpası ile birlikte ele geçmiştir. Ağız kısmı ve tıpası ele geçmiştir.
 Ölçüler : Y.: 3,56 cm A.Ç.: 3,18 cm T.Ç.: –
 Hamur Tanımı : Sert dokulu, kireç katkılı hamuru orta pişmiştir.
 Hamur rengi : 10 YR 8/6 Yellow.
 Astar Rengi : 5 YR 6/8 reddish yellow.
 Karşılaştırma : Fırat Lev. 201, U 887-888; Lohner – Sauer – Linke 2005, Res. 1, no. 3-4; Cottica 1998, Fig. 6, no. 12-28; Eisenmenger – Záh 1999, fig. 3, no. 35; Fırat 1999, Lev. 201-203, no. 887-907; Özüdoğru – Dündar 2007, 171, Fig. 5; Türker 2009, 120, Çiz. 245; Dündar 2008 140, U207, U208, U209.
 Dönemi : İS 5-7. yy



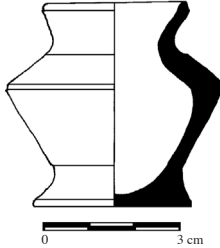
- Kat. No. : U19 - fig. 20
 Buluntu Yeri : Liman Yapıları.
 Tanımı : Uzun yivli boyun, vurgulu omuz kısmı ve hafif torba formunda dibe doğru daralan bir tiptir. Düz ve geniş bir dip kısmı bulunmaktadır. Ağız profili dışında sağlamdır.
 Ölçüler : Y.: 20,8 cm A.Ç.: – T.Ç.: 3,11 cm
 Hamur Tanımı : Sert dokulu, mika ve kireç katkılı hamuru iyi pişmiştir.
 Hamur rengi : 5 YR 6/6 reddish yellow.
 Astar Rengi : 2.5 YR 6/8 light red.
 Karşılaştırma : Korkut 2007, 164, Nr.56; Fırat 1999, Lev. 201, Nr. 884, Lev. 202, Nr. 891.
 Dönemi : İS 5-7. yy



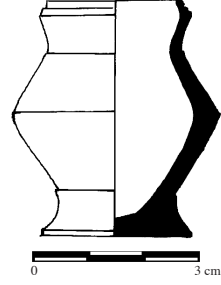
- Kat. No. : Ş20 - fig. 21
 Buluntu Yeri : Liman Yapıları.
 Tanımı : İnce uzun yukarıya doğru hafif daralan silindirik bir formda bir sahiptir. Tabanına doğru torba formuna sahiptir. Profilinin bir tarafa doğru açılması nedeniyle tek kulplu olabileceği düşünülmüştür.
 Ölçüler : Y.: 13,65 cm A.Ç.: – T.Ç.: 5 cm.
 Hamur Tanımı : Hamur orta pişimli, kireç katkılıdır.
 Hamur rengi : 10 YR 8/6 yellow.
 Astar Boya : 10 YR 6/6 brownish yellow.
 Karşılaştırma : Pellegrino 2007, 660, 664; Özdemir 2009, 121, Kat. No: 89; Ricci 1975, 177; Jackson – Postgate – Şerifoğlu 2015, 68-69; Hayes 2008, 257 no. 1488, 1489, 1487, 1492.
 Dönemi : İS 5-6. yy



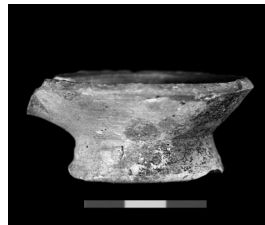
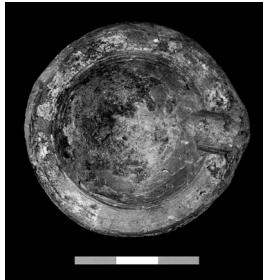
- Kat. No. : L21 - fig. 22
 Buluntu Yeri : Sinagog.
 Tanımı : Tüm olarak ele geçmiştir. Dışa ağız ve kısa boyun, bikonik gövde, geniş dışa açılır bir kaideye sahiptir. Gövdenin ortasında kesin bir profille, gövde ikiye bölünür. ele geçmiştir.
 Ölçüler : Y.: 4,28 cm A.Ç.: 2,84 cm T.Ç.: 3,19 cm
 Hamur Tanımı : Hamur orta pişimli, kiremit, kireç katkılı.
 Hamur rengi : 7.5 YR 8/4 pink.
 Astar Rengi : 10 R 5/8 red.
 Karşılaştırma : Işın 2002/2, 93, Fig. 12, Cat. 9.
 Dönemi : İÖ 150-100.



- Kat. No. : L22 - fig. 23
 Buluntu Yeri : Sinagog.
 Tanımı : Tüm olarak ele geçmiştir.
 Dışa açılır ağız ve kısa boyun, bikonik gövde, geniş dışa açılır bir kaideye sahiptir. Gövdenin ortasında kesin bir profille, gövde ikiye bölünür.
 Durumu : Tüm olarak ele geçmiştir.
 Ölçüler : Y.: 4,23 cm A.Ç.: 2,55 cm T.Ç.: 2,73 cm
 Hamur Tanımı : Hamur orta pişimli, kiremit ve kireç katkılıdır.
 Hamur rengi : 10 YR 8/2 very pale brown.
 Astar Rengi : 10 YR 6/8 brownish yellow.
 Karşılaştırma : Işın 2002/2, 93, Fig. 12, Cat.7.
 Dönemi : İÖ 150-100.



- Kat. No. : M23 - fig. 24
 Buluntu Yeri : Sinagog.
 Tanımı : Tüm olarak ele geçmiştir. Sığ bir hazne, etrafında düz bir dudak, ortasında bir akıtma kanalı ve alçak geniş dışa açılır kaidesi bulunur.
 Ölçüler : Y.: 2,40 cm A.Ç.: 5,14 cm T.Ç.: 3,76 cm
 Hamur Tanımı : Hamur sert pişimli, kiremit ve kireç katkılıdır.
 Hamur rengi : 5 YR 7/8 reddish yellow.
 Astar Rengi : 5 YR 2.5/1 black.
 Karşılaştırma : Rotroff 2006, 101, Pl. 24, no. 188; Korkut 2002, Abb. 2, 15.
 Dönemi : İÖ 2. yy'ın ikinci yarısı.



Figürler Listesi

- Fig. 1 Andriake hava fotoğrafı (Myra-Andriake Kazıları Arşivi, N. Çevik).
- Fig. 2a U1. İğ formulu unguentarium (Myra-Andriake Kazıları Arşivi).
- Fig. 3a,b U2. İğ formulu unguentarium (Myra-Andriake Kazıları Arşivi).
- Fig. 4a,b U3. İğ formulu unguentarium (Myra-Andriake Kazıları Arşivi).
- Fig. 5a U4 Kubbe ağızlı unguentarium (Myra-Andriake Kazıları Arşivi).
- Fig. 6a U5 Torba formulu unguentarium (Myra-Andriake Kazıları Arşivi).
- Fig.7a U5 Torba formulu unguentarium (Myra-Andriake Kazıları Arşivi).
- Fig. 8a U7 Küresel formulu unguentarium (Myra-Andriake Kazıları Arşivi).
- Fig. 9a U8 Küresel formulu unguentarium (Myra-Andriake Kazıları Arşivi, B. Özdilek; Çevik-Bulut 2010, Res. 145 ı).
- Fig. 10a U9 Geç Antik Dönem unguentariumu (Myra-Andriake Kazıları Arşivi).
- Fig. 11a U9 Geç Antik Dönem unguentariumu (Myra-Andriake Kazıları Arşivi), Mühür: B. Özdilek.
- Fig. 12a U10 Geç Antik Dönem unguentariumu (Myra-Andriake Kazıları Arşivi).
- Fig. 13a U11 Geç Antik Dönem unguentariumu (Myra-Andriake Kazıları Arşivi).
- Fig. 14a U12 Geç Antik Dönem unguentariumu (Myra-Andriake Kazıları Arşivi).
- Fig.15a U14 Geç Antik Dönem unguentariumu (Myra-Andriake Kazıları Arşivi).
- Fig. 16 U15 Geç Antik Dönem unguentariumu (Myra-Andriake Kazıları Arşivi, B. Özdilek).
- Fig. 17a U16 Geç Antik Dönem unguentariumu (Myra-Andriake Kazıları Arşivi).
- Fig. 18 U17 Geç Antik Dönem unguentariumu (Myra-Andriake Kazıları Arşivi).
- Fig. 19 U18 Geç Antik Dönem unguentariumu (Myra-Andriake Kazıları Arşivi).
- Fig. 20 U19 Geç Antik Dönem unguentariumu (Myra-Andriake Kazıları Arşivi).
- Fig. 21 Ş20 Şişe (Myra-Andriake Kazıları Arşivi, B. Özdilek; Çevik-Bulut 2010, Res. 145 h).
- Fig. 22a L21 Lykion (Myra-Andriake Kazıları Arşivi, B.Özdilek; Çevik-Bulut 2010, Res. 143 k).
- Fig. 23a L22 Lykion (Myra-Andriake Kazıları Arşivi).
- Fig. 24a M23 Mortar (Myra-Andriake Kazıları Arşivi).

Bibliyografya ve Kısaltmalar

Antik Kaynaklar

- Plinius Plinius, *Naturalis Historia*. Kullanılan Metin: *Naturalis Historia* Ed. J. Bostock, M.D., F.R.S., H.T. Riley, Esq., B.A., London (1855).
- Dioscorides Dioscorides Pedanius, *De Materia Medica*. *De Meteria Medica*-Five book in the one volume: A new English Translation by T.A. Osbaldeston. Introductory notes by R.P. Wood, Johannesburg.

Modern Kaynaklar

- Anderson-Stojanović 1987 Anderson-Stojanović, V.R., “The Chronology and Function of Ceramic Unguentaria”, *AJA* 91, 105-122.
- Aslan 2004 Aslan, N., “Antiocheia (Pisidya) Kazılarında Bulunan Seramikler”, *Olba X*, 209-230.
- Aström 1964 Aström, P., “Two Unguentaria and an Obol”, *Opuscula Atheniensia* 7, 187-190.
- Atik 1995 Atik, N., *Die Keramik aus den Südthermen von Perge*, 40. Suppl. *IstMitt*.
- Atik 2003 Atik, N., *Die Keramik aus den Südthermen von Perge*, *IstMitt. Beiheft* 40, 404-407.
- Aydingün – Aslan – Kaya 2013 Aydingün, Ş. – A. Aslan – D. Kaya, “Küçükçekmece Göl Havzası (Bathonea?) Kazılarında Ele Geçen Unguentariumlar”, *İstanbul Araştırmaları Yıllığı*, 2, 1-14.
- Baybo 2003 Baybo, S., *Patara Kazılarında (1989-2001) Ele Geçen Cam Eserler*, (Akdeniz Üniversitesi Yayınlanmamış Y. L. Tezi) Antalya.
- Boysal 1999 Boysal, Y., “1997 Yılı Stratonikeia Nekropol Çalışmaları”, *KST* 20/2, 215-228.
- Büyükörük – Tibet 1999-2000 Büyükörük, F. – C. Tibet, “1998-1999 Yılı Antalya Doğu Nekropolü Kurtarma Kazıları”, *Adalya IV*, 115-171.
- Brun 2000 Brun, J.P., “The Production of Perfumes in Antiquity: The Cases of Delos and Paestum”, *AJA* 104/2, 227-308.
- Camilli 1999 Camilli, A., *Ampullae. Balsamari ceramici di ellenistica e romana*, Rom: Fratelli Palombi.
- Civelek 2007 Civelek, A., Muğla Müzesi’nde Bulunan Pişmiş Toprak ve Cam Unguentariumlar, T.C. Kültür Bakanlığı, 24. Uluslararası Kazı, Araştırma ve Arkeometri Sempozyumu, Dr. Fahriye Bayram – Binnur Koral, 283 vd, Ankara, 283-296.

- Civelek 2012 Civelek, A., “Mezar Stelleri Üzerindeki Unguentariumlar Üzerine Gözlemler” *Arkeoloji ve Sanat* 141, 77-90.
- Coldstream v.d. 2001 Coldstream, J.N. – L.J. Eiring – G. Forster, *Knossos Pottery Handbook Greek and Roman*, London: British School at Athens.
- Cottica 1998 Cottica, D., “Ceramiche Bizantine Dipinte ed Unguentari tardo antichi dalla ‘Casa dei Capitelli Ionici’ a Hierapolis”, *RdA* XXI, 81-90.
- Çevik 2010a Çevik, N., Myra. The Sunken Metropolis of St. Nicolas, *Current World Archaeology* 41, 18-25.
- Çevik 2010b Çevik, N., Myra ve Andriake. *Kazılar Başlarken Ön-Düşünceler*, *Arkeoloji ve Sanat Dergisi* 134, 53-82.
- Çevik – Bulut 2010 Çevik, N. – S. Bulut, “İkinci Kazı Sezonunda Myra ve Limanı Andriake”, *Arkeolojisinden Doğasına Myra/Demre ve Çevresi* (Ed. N. Çevik), Antalya, 23-113.
- Çevik v.d. 2010a Çevik, N. – S. Bulut – O. Tıbıkoğlu – B. Özdilek – A. Aygün, “Myra-Andriake Kazılarında İlk Yıl/ The First Season of Excavations in Myra and Andriake: 2009”, *ANMED* 8, 55-62.
- Çevik v.d. 2010b Çevik, N. – S. Bulut – O. Tıbıkoğlu – B. Özdilek, “Myra ve Andriake Kazılarında İlk Yıl: 2009”, *KST* XXXII, 403-420.
- Çevik v.d. 2010c Çevik, N. – Ö. Çömezoğlu – H.S. Öztürk – İ. Türkoğlu, “Unique Discovery in Lycia: The Ancient Synagogue at Andriake, Port of Myra”, *Adalya* XIII, 335-366.
- Çevik – Bulut – Aygün 2014 Çevik, N. – S. Bulut – Ç.A. Aygün, “Myra’nın Limanı Andriake”, *Harbors and Harbor Cities in the Eastern Mediterranean* (Ed. S. Ladstätter – F. Pirson – T. Schmidts), *BYZAS* 19, 225-243.
- Çevik – Bulut 2014 Çevik, N. – S. Bulut, “Andriake Doğu Hamamı: Bölgenin Hamam Mimarlığına Işık Tutan Yeni bir Örnek”, *Adalya* 17, 221-262.
- Çevik – Pédarros 2011 Çevik, N. – I.P. Pédarros, “Le système défensif de Myra-Andriake”, *Anatolia Antiqua* 19, 303-319.
- Çevik – Pimouguet-Pédarros 2011 Çevik, N. – I. Pimouguet-Pédarros, “Les remparts du port d’Andriake premiere campagne de fouille 2011”, *Anatolia Antiqua* 20, 261-280.
- Çevik 2015 Çevik, N., *Lykia Kitabı*, İstanbul.
- Çömezoğlu 2008 Çömezoğlu, Ö., “Demre (Myra) Aziz Nikolaos Kilisesi’nde Bulunan Cam Hacı Şişeleri”, bk.: Prof. Dr. Haluk Abbasoğlu’na 65. Yaş Armağanı Euergetes, 1. Cilt, (Ed. İ. Delemen, S. Çokay-Kepçe, A. Özdizbay, Ö. Turak), 351-358.
- Degeest 2000 Degeest, R., *The Common Wares of Sagalassos, Typology and Chronology*, SEMA III.

- Degeest v.d. 1999 Degeest, R. – R. Ottenburgs – H. Kucha – W. Viaene – P. Degryse – M. Waelkens, “The Late Roman unguentaria of Sagalassos”, *BaBesch* 74, 247-262.
- Demargne 1958 Demargne, P., *Les Piliers Funéraires*, FdX-I, Institut français d’archéologie d’Istanbul, Paris.
- des Courtils – Laroche 2000 des Courtils, J. – D. Laroche, “Ksanthos et le Letoon. Rapport sur la Campagne de 1999”, *Anatolia Antiqua* VIII, 227-241.
- des Courtils 2001 des Courtils, J., “Ksanthos, rapport sur la campagne de 2000”, *Anatolia Antiqua* IX, 227-241.
- Cottica 1998 Cottica, D., “Unguentarii tardo antichi dal Martyrion di Hierapolis, Turchia”, *Mélanges from Patara: Investigations, Productions and Trade Past Studies – Future Projections*, in: H. İřkan – F. İřık (Eds.), *From Sand Into a City. ‘5 Years of Patara Excavations, International Symposium Proceedings*, 11-13 Nov. 2013 Antalya, Patara VII.1, İstanbul, 199-227.
- Dündar-İřın 2015 Dündar, E., “Hellenistic Ceramics From The Cellar of The Building Complex on the Tepecik Acropolis at Patara”, Ed. E. Laflı – S. Patacı, *Recent Studies on the Archaeology of Anatolia*, BAR International Series 2750, 203-215.
- Edwards 1975 Edwards, G.R., *Corinth Volume VII, Part III, Cüorinthian Hellenistic Pottery*, The American School of Classical Studies at Athens, Princeton, New Jersey.
- Eisenmenger – Zäh 1999 Eisenmenger, U. – A. Zäh, “Ampullae tardoantiche dell’Asia Minore. Nuovi esempi da Cnido e Limyra”, *Quaderni Friulani di Archeologia. Societa friulana di archeologia* 9, 113-130.
- Eisenmenger 2003 Eisenmenger, U., “Late Roman Pottery in Limyra (Lycia)”, C. Abadie-Reynal (Ed.), *Les céramiques en Anatolie aux époques hélienistique et romaine. Actes de la Table Ronde d’Istanbul*, *Varia Anatolica* XV, 195.
- Ergürer 2013 Ergürer, E., “Seramikler” *Antik Troas’ın Parlayan Kenti Parion 1997-2009 Yılları Yüzey Arařtırmaları, Kazı ve Restorasyon Çalıřmaları*, (Ed.) C. Bařaran, 2013, İstanbul, 137-151.
- Fırat 1999 Fırat, N., *Perge Konut Alanı Keramięi* (Yayınlanmamıř Doktora Tezi) İstanbul.
- Fırat 2003 Fırat, N., “Perge Konut Alanı Kullanım Keramięi”, C. Abadie-Reynal (Ed.), *Les céramiques en Anatolie aux époques hélienistique et romaine. Actes de la Table Ronde d’Istanbul*, *Varia Anatolica* XV, 94, Lev. LXVIII.
- Fırat 2012 Fırat, M., “Isparta Müzesi Seramik Koleksiyonu: Unguentaria”, *I. Ulusal Pisidia Arařtırmaları Sempozyumu*, 3-6 Kasım 2012, 294-311.

- Fink 1981 Fink, W., "Das Frühbyzantinische Monogram. Untersuchungen zu Lösungsmöglichkeiten", *JbÖByz* 30, 75-86.
- Foss 1994 Foss, C., "The Lycian Coast in the Byzantine Age", *DOP* 48, 1-52.
- Forti 1967 Forti, L., "Gli unguentari del primo periodo ellenistico", *Rendiconti della Accademia di archeologia, lettere e belle arti, Napoli* 37, 142-157.
- Gassner 1997 Gassner, V., *Das Südtor der Tetragonos-Agora: Keramik und Kleinfunde, Forschungen Ephesos* 13, Vienne.
- Gençler Güray 2014 Gençler-Güray, Ç. (Ed.), *Kaunos/Kbid Toplantıları 2 Anadolu Antik Cam Araştırmaları Sempozyumu, 17-20 Haziran 2010, Ankara: Kültür ve Sanat Yayınları.*
- Goldman 1940 Goldman, H., "The Acropolis of Halae", *Hesperia* 9, 381-514.
- Gürler 1994 Gürler, B., *Metropolis'in Hellenistik Dönem Seramiği (Ege Üniversitesi Yayınlanmamış Doktora Tezi) İzmir.*
- Guz-Zilberstein 1995 Guz-Zilberstein, B., "The Typology of the Hellenistic Coarse Ware and Selected Loci of the Hellenic and Roman Periods" bk.: A. Belfer-Cohen, A. Ben-Tor, Y. Tsafirir (Ed.), *Excavations at Dor, Final Report Volume IB, Areas A and C: The Finds, Jerusalem.*
- Harrison 1963 Harrison, R.M., "Churches and Chapels of Central Lycia", *AnatSt* 13, 117-151.
- Hayes 1968 Hayes, J.W., "A Seventh-Century Pottery Group", *DOP* 22, 203-216.
- Hayes 1971 Hayes, J.W., "A New Type of Early Christian Ampulla", *BSA* 66, 243-248.
- Hayes 1975 Hayes, J.W., *Roman and Pre-Roman Glass in the Royal Ontario Museum.*
- Hayes 1991 Hayes, J.W., *Paphos Vol. III, The Hellenistic and Roman Pottery, Imprinta, Nicosia.*
- Hayes 2008 Hayes, J.W., *Roman Pottery Fine-Ware Imports, The Athenian Agora, Vol. XXXII, Princeton.*
- Hellström 1965 Hellström, P., *Labraunda : Swedish excavations and researches. Vol. II. Part 1, Pottery of classical and later date, terracotta lamps and glass, Lund.*
- Jackson – Postgate – Şerifoğlu 2015 Jackson, M. – J.N. Postgate – T.E. Şerifoğlu, *Kilise Tepe Kazıları (1994-2012), Mersin.*
- Jones 1950 Jones, F.F., "The Hellenistic and Roman Periods. The Pottery", *Excavations at Gözlükule (Ed. H. Goldman), Tarsus I, New Jersey.*
- Isings 1957 Isings, C., *RomanGlass from Dated Finds, Archaeologica Traiectina 2. Groninge-Djakarta.*

- Işın 2002 Işın, G., "Ointment or Medicine Vessels from Patara: An Overview of a Simple Hellenistic Form in Ancient Mediterranean World", *Archäologischer Anzeiger*, 2. Halbband, 85-96.
- Işın 2011 Işın, G., "Antik Çağda Lykia Bölgesi Seramikleri Ticaret ve Üretim Sorunları Üzerine Düşünceler (M.Ö. 8. yüzyıl – M.S. 2. yüzyıl)", *Mediterra 2011 Uluslararası Katılımlı Akdeniz'de Seramik Kültürü Sempozyumu Antalya, Adrasan 14-16 Kasım 2011*.
- Işın v.d. 2015 Işın, G. – T. Takaoğlu – K. Sezgin – T. Yücel, "Tlos Seramikleri", *Arkeoloji, Epigrafi, Jeoloji, Doğal ve Kültürel Peyzaj Yapısıyla Tlos Antik Kenti ve Teritoryumu* (Ed. T. Korkut), Ankara, 148-212.
- İşkan-Yılmaz – Çevik 1995 İşkan-Yılmaz, H. – N. Çevik, "Die Gräfte von Patara", *Lykia II*, 187-216.
- Knigge 1976 Knigge, U., *Der Südhügel, Kerameikos IX*, Berlin.
- Korkut 2001-2002 Korkut, T., "Steinerne Mörserschalen aus Patara", *Archäologischer Anzeiger*, 233-245.
- Korkut 2007 Korkut, T., "Die spätantike und frühbyzantinische Keramik aus Patara", *Byzas 7*, İstanbul, 147-168.
- Korkut – Işın 2015 Korkut, T. – G. Işın, "Fethiye Müzesi Tlos Seramiği", *Arkeoloji, Epigrafi, Jeoloji, Doğal ve Kültürel Peyzaj Yapısıyla Tlos Antik Kenti ve Teritoryumu* (Ed. T. Korkut), Ankara, 213-227.
- Laflı 2003 Laflı, E., *Studien zu Hellenistischen, Kaiserzeitlichen und Stätantik-Frühbyzantinischen Tonunguentarien aus Kilikien und Pisidien (Süd Türkei). Der Forschungsstand und eine Auswahl von Fundobjekten aus den örtlichen Museen* (Yayınlanmamış Doktora Tezi).
- Laflı 2005a Laflı, E., "Spätantik-frühbyzantinischen Tonunguentarien aus Seleukia Sidera in Pisidien (Südwesttürkei)", *Proceedings of the First International Conference on Late Roman Coarse Wares, Cooking Wares and Amphorae in the Mediterranean: Archaeology and Archaeometry* (Barcelona, 14-16 March 2002), *BAR International Series 1340*, 667-679.
- Laflı 2005b Laflı, E., "Erster Vorläufiger Bericht Über Die Römisch-Kaiserzeitlichen und Spätantik-Frühbyzantinischen Tonunguentarien", *AST 21/2*, 175-188.
- Lapp 1961 Lapp, P.W., *Palestinian Ceramic Chronology 200 B.C.-A.D. 70*, New Haven: American Schools of Oriental Research.
- Lemaitre v.d. 2013 Lemaitre, S. – S.Y. Waksman – M.C. Arqué – E. Pellegrino – C. Rocheron – B. Yener-Marksteiner, "Identité régionale et spécificités locales en Lycie antique: l'apport des céramiques culinaires" Ed. P. Brun, L. Cavalier, K. Konuk, F. Prost. *Euploia, La Lycie et La Carie Antiques. Dynamiques des Territoires, Echanges et Identités*, Bordeaux, 2013, 189-461.

- Le Roy 2001-2002 Le Roy, C., "La Nécropole du Létoon de Kanthos", Güneybatı Anadolu'da Mezar Tipleri ve Ölü Kültü (Ed. H. İřkan – F. Iřık) Uluslararası Kolokyum, Antalya, 4-8 Ekim 1999, Lykia VI, 247-260.
- Mader 1998 Mader, I., "Keramik der Feldforschungen auf dem Gebiet von Kyaneai Teil II: Die Funde aus der Jahren 1993/94", Lykische Studien 4, Asia MS 29.
- Marksteiner 2006 Marksteiner, T., "Andriake Yüzey Arařtırması 2004 Yılı alıřmaları", ANMED 4, 71-74.
- Marksteiner 2008 Marksteiner, T., "Bericht zu den arbeiten in Andriake im Jahr 2006", AST 25/3, 205-216.
- Marksteiner – Marsteiner 2009 Marksteiner, T. – B. Marksteiner, "Die Grabungen in Sondage 30/36/ 37 in der Weststadt von Limyra: Der archaologische Befund und die Keramik", Jahreshefte des Österreichischen Archaologischen Institutes in Wien, Band 78/2009, 221-252.
- Meri 2002 Meri, R., Späthellenistisch-römische Keramik und Kleinfunde aus einem Schachtbrunnen am staatsmarkt in Ephessos, FiE IX/3, Wien.
- Metaxas 2005 Metaxas, S., "Frühbyzantinische Ampullen und Amphoriskoi aus Ephessos", F. Krinzinger (Ed.), Spaentantike und mittelalterliche Keramik aus Ephesos (Archaeologische Forschungen 13), Wien, 67-123.
- Mitsoupoulos-Leon 1991 Mitsoupoulos-Leon, V., Die Basilika am Staatsmarkt in Ephesos Kleifunde. 1. Teil: Keramik hellenistischer und römischer Zeit, FiE IX 2/2, Wien.
- Ötüken 2005 Ötüken, S.Y., "2002 Yılı Demre- Myra Aziz Nikolaos Kilisesi Kazısı", Adalya VIII, 263-285.
- Ötüken 2006 Ötüken, Y., "Myra-Demre Aziz Nikolaos Kilisesi Mimari Değerlendirmeler", III. Uluslararası Likya Sempozyumu (Ed. K. Dörtlük – B. Varkıvan – T. Kahya – J. des Courtils – M. Dođan Alparıslan – R. Boyraz), 523-536.
- Özdemir 2009 Özdemir, B., Patara Roma Dönemi Günlük Kullanım Seramikleri, (Akdeniz Üniversitesi Yayınlanmamıř Y.L. Tezi), Antalya.
- Özdilek 2015 Özdilek, B. "Andriake Sinagogu'ndan Seçilmiř Örneklele Hellenistik ve Roma Dönemi Seramiklerine Genel Bir Bakıř", Cedrus III, 89-117.
- Özgen – Öztürk – Mellink 1996 Özgen, I. – J. Öztürk – M. J. Mellink, The Lydian Treasure, İstanbul.
- Özhanlı – řen 2007 Özhanlı, M. – Z. řen, "Side'den Geç Roma Unguentariumları", Ege Üniversitesi Arkeoloji Dergisi X, 141-155.

- Özhanlı – Fırat 2011 Özhanlı, M. – M. Fırat, “Side Unguentariumları Işığında Dinin Kapların Kullanım Alanları Üzerindeki Etkileri”, SDÜ Fen Edebiyat Fakültesi Sosyal Bilimler Dergisi 23, 7-30.
- Öztürk 2011 Öztürk, H.S., “Yazıtlar Işığında Myra ve Çevresi Antik Çağ Tarihi”, Arkeolojisinden Doğasına Myra/Demre ve Çevresi (Ed. N. Çevik), 295-303.
- Özüdoğru – Dündar 2007 Özüdoğru, Ş. – E. Dündar, “Kibyra Geç Roma-Erken Doğu Roma Dönemi Mühürlü Unguentariumları, OLBA XV, 145-170.
- Pellegrino 2007 Pellegrino, E., “Les Céramiques de la maison du nord-est de l’acropole lycienne de Xanthos. Un ensemble original de la fin du Vie-début du VIIe s. apr. J-C. LRCW2, 659-669.
- Pfuhl – Möbius 1977 Pfuhl, E. – H. Möbius, Die östgriechischen Grabreliefs, Mainz: Phillipp von Zabern.
- Rautman 1995 Rautman, M.L., “Two Late Roman Wells at Sardis”, The Annual of the American Schools of Oriental Research 53, 37-84.
- Ricci 2007 Ricci, M., “Elaiussa Sebaste: context, production & commerce”, “Die spätantike und frühbyzantinische Keramik aus Patara”, Byzas 7, İstanbul, 169-180.
- Riley 1979 Riley, J., “The Pottery From the First Session of Excavation in the Caesarea Hippodrome”, BASOR 218, 25-63.
- Robinson 1959 Robinson, H.S., Pottery of the Roman Period, The Athenian Agora V.
- Rocheron – Blanco 2014 Rocheron, C. – T. Blanco, “Les céramiques Communes de la fin de l’Antiquité à Xanthos. Continuité ou Innovation? LRCW4, 214, 685-692.
- Rotroff 1997 Rotroff, S.I., The Athenian Agora XXIX, Hellenistic Pottery: Athenian and Imported Wheelmade Tableware, Princeton.
- Rotroff 2006 Rotroff, S.I., The Athenian Agora XXXIII, Hellenistic Pottery: The Plain Wares, Princeton.
- Rückert 2000 Rückert, B., “Keramik der Kampagne 1995”, Lykische Studien 5, Asia MS 41, Bonn, 95-136.
- Rückert 2007 Rückert, B., “Keramik aus den Sondagen 9, 30 und 31 in Limyra”, bkz.: S. Lemaitre (Ed.), Céramiques Antiques en Lycie (VIIe S.p.C). Les Produits et les Marches. Actes de la Table-Ronde de Poitiers 21-22 Mars 2003, Etudes 16, 24-76.
- Saraçoğlu 2011 Saraçoğlu, A., “Hellenistic and Roman Unguentaria From the Necropolis of Tralleis” Anadolu/Anatolia 37, 1-42.
- Sparkes 1962 Sparkes, B.A., “The Greek Kitchen Addenda”, Journal of Hellenic Studies 62, 121-137.

- Sparkes – Talcott 1970
Sparkes, B.A. – L. Talcott, *Black and Plain Pottery of the 6th, 5th, and 4th Centuries B.C.*, The Athenian Agora XII, Princeton.
- Schmaltz 1991
Schmaltz, B., “Kaunos 1988-1991”, 18 *Archäologischer Anzeiger*, 5-232.
- Smetana-Scherrer 1982
Smetana-Scherrer, R., *Spätclassische und hellenistische Keramik, Alt-Ägina II*, 1, Mainz.
- Smith 1870
Smith, W., *Dictionary of Greek and Roman Antiquities*, Londra.
- Şimşek 2007
Şimşek, C., “Laodikeia’da Bulunan Ampullalar”, *Olba XV*, 1-29.
- Şimşek – Duman 2007
Şimşek, C. – B. Duman, “Laodikeia’da Bulunan Geç Antik Çağ Unguentariumları” *Adalya X*, 287-307.
- Şimşek 2015
Şimşek, C., *Laodikeia Kilisei Lykos Vadisi’nde Hıristiyanlık*, Denizli.
- Takmer 2006
Takmer, B., *Lex Portorii Provinciae Lyciae: Likya Eyaletleri Gümrük Yasası (Akdeniz Üniversitesi Yayınlanmamış Doktora Tezi)*, Antalya.
- Tekinalp 2000
Tekinalp, T.M., *Geç Antik Dönem Sonrasında ve Ortaçağ’da (MS 4-14. yy) Andriake Kenti (Hacettepe Üniversitesi Yayınlanmamış Doktora Tezi, Ankara)*.
- Thompson 1934
Thompson, H.A., “Two Centuries of Hellenistic Pottery”, *Hesperia* 3/4, 311-480.
- Tulay 1992
Tulay, A.S., “Aphrodisias Müzesi Bahçesi Kurtarma Kazısı-1990”, *Müze Kurtarma Kazıları Semineri II*, 165.
- Türker 2004
Türker, A.Ç., *Demre-Myra Aziz Nikolaos Kilisesi Kazılarında (1989-2000) Ortaya Çıkarılan Bizans Dönemi Sırsız Seramikleri*, (Hacettepe Üniversitesi Yayınlanmamış Doktora tezi) Ankara.
- Türker 2005
Türker, A.Ç., “Myra’da Aziz Nikolaos’un Yağ Kültüyle İlişkili Seramik Kaplar, *Adalya VIII*, 311-328.
- Türker 2009
Türker, A.Ç., *Demre-Myra Aziz Nikolaos Kilisesi Seramikleri, Adalya Ekyayın Dizisi 8*, İstanbul.
- Uygun 2014
Uygun, Ç., “Kronos Tapınağı 2010-2012 Kazı Çalışmaları”, Ed. A. Özfirat – N. Coşkun, *Mustafa Kemal Üniversitesi Fen-Edebiyat Fakültesi Arkeoloji Bölümü Kazı ve Araştırmaları*, Hatay.
- Ünlütürk 2011
Ünlütürk, B., *Patara Yerel Üretim Seramiklerinin Analiz ve Ayağa Kaldırma Çalışması (Akdeniz Üniversitesi Y.L. Tezi)*, Antalya.
- Ürkmez – Dündar 2014
Ürkmez, Ö. – E. Dündar, “Remarks on the Posseses of the Perfumed Oils, Ointments, and Its Containers in the Cult of Dead from the Fourth Century BC to the Second Century Ad: In the light of the Necropoleis of Kyme, Colophon” Ed. A. D’Ascoli. Thematic issue: Consumption of perfumed oil in the ancient Mediterranean and Near East. *Journal of Intercultural and Interdisciphinary Archaeology*, No. 1/2014.

- Vapur 2001 Vapur, Ö., *Magnesia Ad Maeandrum Gymnasion'u Roma Dönemi Seramikleri* (Ankara Üniversitesi Yayınlanmamış Y.L. Tezi), Ankara.
- Vroom 1998 Vroom, J., "The Late Roman – Early Byzantine Finds from the Excavations at the Eastern City of Limyra", bk. J. Borchardt, "Bericht der Grabungskampagne in Limyra 1997", KST 20/2, 143-145.
- Vroom 2003 Vroom, J., "Limyra in Lycia: Byzantine/ Umayyad Pottery finds from Excavations in the Eastern Part of the City. bkz.: S. Lemaitre (Ed.), *Céramiques Antiques en Lycie (VIIe S.p.C). Les Produits et les Marches. Actes de la Table-Ronde de Poitiers 21-22 Mars 2003*, Etudes 16, 261-292.
- Westholm 1956 Westholm, A., *The Hellenistic and Roman Periods in Cyprus, The Swedish Cyprus Expedition 4.3*, Stockholm.
- Wiegand – Schrader 1904 Wiegand, Th. – H. Schrader, *Ergebnisse der Ausgrabungen und Untersuchungen in den Jahren 1895-1898*, Berlin.
- Williams 1989 Williams, C., *Anemurium; The Roman and Early Byzantine Pottery*, *Subsidia Mediaevalia* 16, Toronto.
- Wintermeyer 2004 Wintermeyer, U., *Die hellenistische und frühkaiserzeitliche Gebrauchskeramik. Auf Grundlage der stratifizierten Fundkeramik aus dem Bereich der Heiligen Straße, Didyma 3/2*, Oxford University Press.
- Zoroğlu 1986 Zoroğlu, L., "Kelenderis Mezar Buluntuları", *Anadolu Araştırmaları* X, 445-467.
- Zoroğlu 2004 "Hellenistic Pottery from Kelenderis", *E Epistemonike Synanthese Gia ten Ellenistike Keramike, Praktika 2004*, 299-310.

