



2018 YILI BİTLİS KALE KAZISI
KAİDELİ, SÜZGEÇLİ ÇANAKLI LÜLE BULUNTULARI
BASE, SIEVE BOWL PIPE FINDS IN
BITLIS CASTLE EXCAVATION OF THE YEAR 2018

KORKMAZ ŞEN

Dr. Öğr. Üyesi, Fırat Üniversitesi, İnsani ve Sosyal Bilimler Fakültesi, Arkeoloji Bölümü
Asst. Prof. Dr. Fırat University, Faculty of Humanity and Social Sciences, Department of Archeology
ksen@firat.edu.tr

 <https://orcid.org/0000-0003-4332-7567>

YUNUS EMRE KARASU

Arş. Gör. Bitlis Eren Üniversitesi, Fen Edebiyat Fakültesi, Sanat Tarihi Bölümü
Research Assistant, Bitlis Eren University, Faculty of Arts and Sciences, Department of History of Art
yekarasu@beu.edu.tr

 <https://orcid.org/0000-0001-9604-6510>

Türkiyat Araştırmaları Enstitüsü Dergisi - Journal of Turkish Researches Institute
TAED-65, Mayıs - May 2019 Erzurum
ISSN-1300-9052

Makale Türü-Article Types : Araştırma Makalesi-Research Article
Geliş Tarihi-Received Date : 01.01.2019
Kabul Tarihi-Accepted Date : 17.04.2019
Sayfa-Pages : 189-206

 <http://dx.doi.org/10.14222/Turkiyat4109>



www.turkiyatjournal.com
<http://dergipark.gov.tr/ataunitaecd>

This article was checked by

 iThenticate

2018 YILI BİTLİS KALE KAZISI
KAİDELİ, SÜZGEÇLİ ÇANAKLI LÜLE BULUNTULARI
BASE, SIEVE BOWL PIPE FINDS IN
BITLIS CASTLE EXCAVATION OF THE YEAR 2018

KORKMAZ ŞEN - YUNUS EMRE KARASU

Öz

Bitlis İl merkezinde yer alan Bitlis Kalesi'nde 2018 yılı kazı çalışmalarında ele geçirilen kaideli süzgeçli çanaklı lüleler çalışmamızın konusunu oluşturmaktadır. Osmanlı sosyal yaşamının vazgeçilmez öğelerinin başında gelen lüleler, Osmanlı İmparatorluğu'nda Anadolu'nun hemen her yerinde yaygın bir şekilde görülür. Genellikle kahvehanelerde kahve ile birlikte tütün içmek için kullanıldığı bilinmektedir. 2018 yılında Bitlis Kalesi'nde yapılmış olan kazı çalışmalarında P ve R 14-15 olarak isimlendirilen alanlardan ele geçirilen kaideli süzgeçli çanaklı lüleler dışında çok sayıda farklı formda lüle buluntularına ulaşılmıştır. Kalede yapılan kazı çalışmaları sırasında ele geçirilen lüle buluntularının fazlalığı bölgede yoğun bir lüle kullanımını göstermektedir. Tam olarak pişmemiş yumuşak hamurlu az sayıdaki yarı mamul lüle buluntuları ise bölgede üretiminin yapılmış olabileceği fikrini akla getirmektedir. Ele geçirilen toplam 224 adet kaideli süzgeçli çanaklı lüle çalışmamız içerisinde incelenmiş ve 36 lüle katalog kısmında ele alınmıştır. Konumuz kapsamında incelenen kaideli süzgeçli çanaklı lüleler 18-19.yüzyıla tarihlendirilmiştir.

Anahtar Kelimeler: Bitlis Kalesi, Lüle, Pipo, Osmanlı, Tütün

Abstract

The subject matter of the study is base, sieve bowl pipes found in excavation work of the year 2018 in Bitlis Castle which is located in Bitlis city Centre. Pipes, which were among indispensable items of the Ottoman social life, were widely used in almost everywhere in Anatolia in the Ottoman Empire. It is known that they were often used to smoke while drinking coffee in coffeehouses. A large number of pipe types were found with the exception of the base, sieve bowl pipes that were found out in the region called P and R 14-15 in the excavation works in Bitlis Castle in 2018. The redundancy of pipe finds, obtained during the excavation works in the castle, indicates that pipes were commonly used in the region. The limited number of semi-manufactured pipe finds with underdone soft paste gives rise to the thought of manufacturing in the region. 224 totally obtained base, sieve bowl pipes were examined in the study, and 36 pipes were scrutinized in catalogue class. The base, sieve bowl pipes, studied within the scope of our subject, were dated to the 18-19th centuries.

Key Words: Bitlis Castle, Pipe, Tobacco Pipe, Ottoman, Tobacco

Giriş

Bitlis Kalesi, Doğu Anadolu bölgesinin Van gölü havzasında yer alan Bitlis İlinin tam merkezinde yer almaktadır. Kalenin batısında İskender çayı, doğusunda dideban çayı kalenin etrafında doğal bir hendek oluşturmuştur. Kayalık bir alanda yükselen kalenin ne zaman ve kimler tarafından yaptırıldığı kesin olarak bilinmemektedir. Kale, Hz. Ömer zamanında El-Cezire fatihi İyaz bin Ganem komutasında fethedilene (638-641) kadar birçok medeniyete ev sahipliği yapmıştır.¹ Bu tarihten sonra Bitlis önce Emeviler daha sonra Abbasi halifeleri tarafından atanan valilerce yönetilmeye başlanmıştır.² 928 yılında Bizans imparatorluğu bölgeye gelerek Bitlis ve Ahlat'ı ele geçirmiştir.³ Bölgeyi sırasıyla Büyük Selçuklu Devleti(1085), Dilmaçoğulları Beyliği (1100-1207), Ahlatşahlar (1207-?), Eyyubiler, Harzemşahlar, Anadolu Selçukluları (1230-1243), İlhanlılar (1243-14.yüzyıl başları), Karakoyunlular (14.yüzyıl başları-1467), Safeviler (1507-1514) ele geçirmiş, son olarak ise Osmanlı devleti bölgeye hakim olmuştur.⁴

2018 Yılı Bitlis Kale Kazısı⁵

2018 yılı Bitlis Kalesi kazı çalışması, kalenin güney surları ile daha önceki kazı dönemlerinde ortaya çıkarılan hamam yapısı arasındaki alanda yapılmıştır. (P ve R 14-15 Plan karesi) 6x5 m ölçülerinde açılan iki açmayla başlayan kazı çalışmaları ilerleyen süreçte mimari kalıntılarla bağlantılı olarak aradaki kesitlerin kaldırılmasıyla genişletilmiştir. İki ayrı açmada yapılan kazı çalışmaları sırasında lüle dışında çok sayıda seramik, metal ve cam buluntu ele geçirilmiştir.

Bitlis kale kazısında yapılan çalışmalarda lüleler, buluntular içerisinde önemli bir kısmı oluşturmaktadır. Lülelerle birlikte yoğun şekilde kahve fincanları da ele geçirilmiştir. 2018 yılında kazı çalışmalarının yapıldığı mekânlarda ele geçirilen lüleler, fincanlar, seramikler, metal objeler ve diğer buluntular kale içerisinde Osmanlı döneminde yoğun bir yerleşimin olduğunu göstermektedir. 2018 yılı kazı çalışmaları sonucu ortaya çıkarılan mekânlarda ele geçirilen lüle ve kahve fincanları mekânların kahvehane veya tütün dükkânları olarak kullanılmış olabileceğini düşündürmektedir.

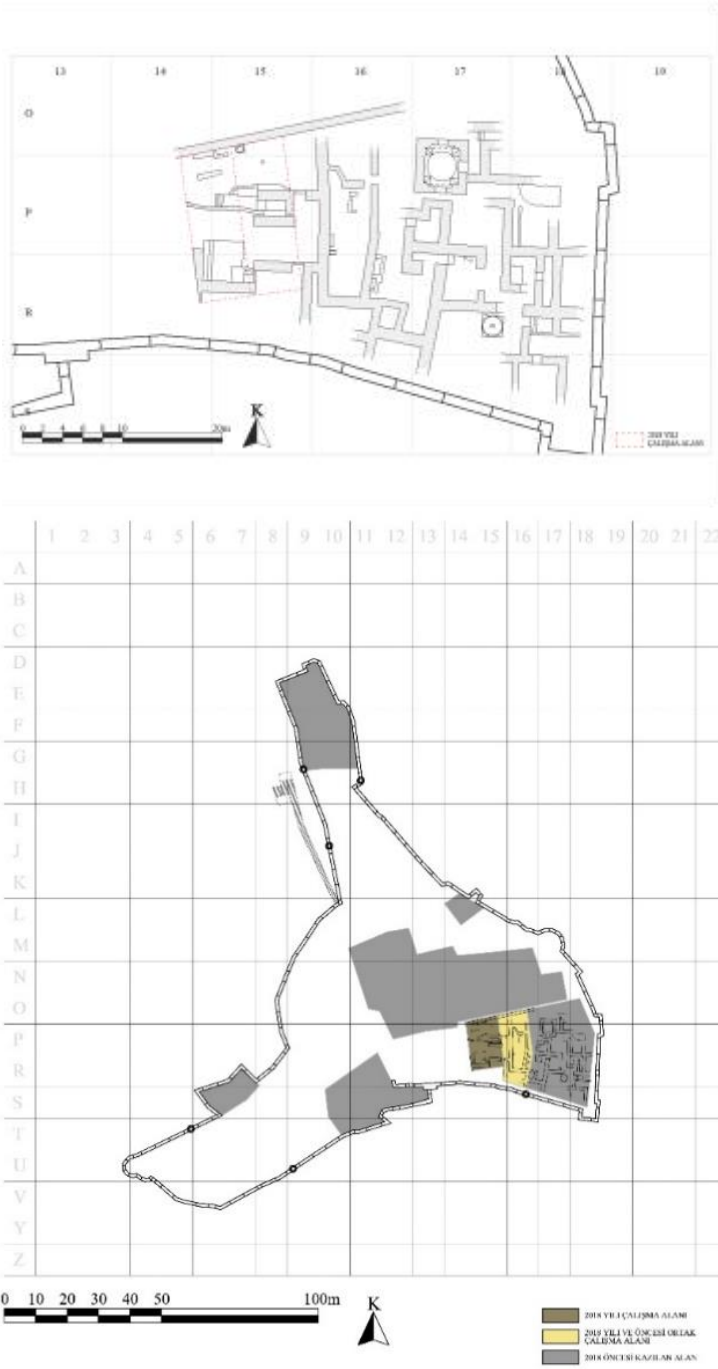
¹ *Bitlis İl Yılığ*, 1967, s.56.; *Yurt Ansiklopedisi*, c. II. s.1388.; El-Belazuri, *Futuhu'l Buldan*, 1987 Ankara, s.252.

² Belazuri, a.g.e. s.285-297.

³ İbnü'l-Esir, *El-Kamilî'î Tarih*, (Çev. Ahmet Ağraksa), Bahar Yayınları, C. VIII, İstanbul 1991, s. 166.

⁴ R. Yaşa, *Bitlis'te Türk İskân*, Ankara 1992, 21-22.; Gülsen Baş, *Bitlis'teki Mimari Yapılarda Süsleme*, Bitlis 2002, s.9.; M. Tuncel, "Bitlis", *İslam Ansiklopedisi*, C.6, s.227.

⁵ Bitlis Kalesinde kazı çalışmalarına ilk olarak 2004 yılında Prof. Dr. Kadir PEKTAŞ tarafından başlanmış, 2010 yılı itibarıyla Doç. Dr. Gülsen BAŞ başkanlığında 2015 yılına kadar sürdürülmüştür. 2015 yılından sonra kazı çalışmaları durmuştur. 2018 yılında Ahlat Müze Müdürü Mikail ERÇEK başkanlığında, Bakanlık temsilcisi Uzman Arkeolog Azat ÖRMEK ve Bitlis Eren Üniversitesi Dr. Öğr. Üyesi Korkmaz ŞEN' in bilimsel danışmanlığı ile birlikte tekrar arkeolojik kazı çalışmalarına başlanmıştır. Kazı çalışmaları boyunca maddi-manevi desteklerini gördüğümüz Bitlis İl Kültür Müdürü Ramazan GENCAN'a, Ahlat Müze Müdürü Mikail ERÇEK'e ve Uzman Arkeolog Azat ÖRMEK'e teşekkür ederiz.



Çiz. 1: Bitlis Kalesi 2018 Yılı Kazı Alanı

İlk kez Şamanların dini törenlerinde kullanılan tütün, susuzluğa iyi gelmesi ve açlığı yatıştırdığı için sağlık açısından faydalı olduğu düşünülerek kullanılmıştır.⁶ Amerika'nın keşfiyle birlikte dünyaya yayılmaya başlayan tütün⁷ Osmanlıda sosyalleşme amacıyla ve keyif verici bir madde olarak kullanılmaya başlanmıştır. 16.yüzyılda dünyaya yayılmaya başlayan tütünün Akdeniz üzerinden Osmanlı topraklarına 16.yüzyılın sonları ile 17.yüzyılın başları arasında geldiği belirtilir.⁸ Osmanlı devletinde yaygınlaşan tütünün üretimi, ticareti, vergilendirilmesi ve fiyatına dair nizamnameler mevcuttur.⁹

Tütünün Bitlis iline ne zaman geldiği kesin olarak bilinmemekle birlikte, bazı arşiv belgeleri mevcuttur. 18.yüzyılda yaşamış Ebū Sehl Nu'mān Efendi'nin "Taḥlīlu'd-Duḥān" adlı risâlesinde, tadını en çok beğendiği tütünlerden birinin Bitlis'in Şetek¹⁰ bölgesinde yetiştirildiğinden, bu tütünün kokusundan kullanmayanların, hamamdan yeni çıkan ve yorgun olan kişilerin bile rahatsızlık duymadıklarından hatta kokusunun hoşlarına gittiğinden ve Bitlis bölgesinde az sayıda yetiştirilen bu tütünün Ramazan aylarında iftardan sonra içmek için sadece yerel halkın ihtiyacı kadar üretilip başka yere satışının olmadığından bahseder.¹¹ Bir Osmanlı arşiv belgesinden 1749 tarihinden beri Bitlis tütününün Erzurum'a gönderildiği anlaşılmaktadır.¹² Bitlis ve çevresindeki tütün tüccarlarının da mallarını önce Erzurum'a oradan Trabzon limanı üzerinden İstanbul'a ve diğer bölgelere gönderdiği bilinmektedir.¹³ Erzurum 1840 yılı başlarında tütün üretim bölgesi olan Bitlis ve Muş'tan Tebriz'e uzanan yol üzerinde tütün ihracatı için kavşak noktası olmuştur.¹⁴ Ayrıca 18.yüzyılın başlarında Doğu Anadolu'da Bitlis tütün gümrüğü olan yerlerden birisidir.¹⁵

Mevcut bilgiler doğrultusunda Bitlis'te tütün üretiminin yerel olarak başlayıp, Bitlis'in 18.yüzyılda önemli tütün üretim merkezlerinden biri olduğu anlaşılmaktadır. Günümüzde ise Bitlis İl'inin Kultik bölgesinde yetiştirilen Kultik tütünü olarak bilinen tütünü meşhurdur. Mevcut kaynaklardan 18.yüzyıldan itibaren Bitlis tütününün ün

⁶ Ayhan, G. (2010). "Başur Höyük Kazısı Lüle Buluntuları", *XIII. Ortaçağ ve Türk Dönemi Kazıları ve Sanat Tarihi Araştırmaları Sempozyumu Bildirileri* (14-16 Ekim 2009), Pamukkale Üniversitesi, İstanbul, 51.

⁷ Tütünün detaylı tarihçesi için bkz: Goodman, J. (1993). *Tobacco in History The Cultures of Dependence*, London.

⁸ Yılmaz, F. (2012). "Tütün", *TDV İslam Ansiklopedisi*, 42, 1.

⁹ Erim, H. N., Nakiboğlu, A. (2013). "Osmanlı Bürokrasisinde Yenileşme: Tütün Nizamnameleri", *Turkish Studies-International Periodical For The Languages, Literature and History of Turkish or Turkic* Volume 8/2, Ankara, 319-344.

¹⁰ Tuncer, Şetek'in yeni adının Sarıkonak olduğundan ayrıca yolun sağında yer alan Duhan içinde Şetek isminin kullanıldığını belirtir. Tuncer, O. C. (1995). "Diyarbakır-Bitlis Kervan Yolu ve Üzerindeki Hanlarımız", *Vakıflar Dergisi*, 25, Ankara, 11, 17.

¹¹ Kalaycı, M. (2017). "18. Yüzyıl Osmanlı Coğrafyasında Tütünün Sosyo-Kültürel Zeminine Dair Bir Metin: Ebū Sehl Numān Efendi ve Taḥlīlu'd-Duḥān Adlı Risâlesi", *Ankara Üniversitesi İlahiyat Fakültesi Dergisi* 58:1, Ankara, 22.

¹² Yapıştıran, C. (2013). 19.Yüzyıl İkinci Yarısında Bitlis ve Tütün, (*Marmara Üniversitesi, Sosyal Bilimler Enstitüsü Yayınlanmamış Yüksek Lisans Tezi*), İstanbul, 70.

¹³ Tekdal, D. (2018). II. Abdülhamid Döneminde Bitlis Vilayeti (İdari Ve Sosyal Yapı), (*Yayınlanmamış Doktora Tezi, Pamukkale Üniversitesi, Sosyal Bilimler Enstitüsü*), Denizli, 118.

¹⁴ Yılmaz, F. (2005). Osmanlı İmparatorluğu'nda Tütün: Sosyal, Siyasi ve Ekonomik Tahlili (1600-1883), (*Yayınlanmamış Doktora Tezi, Marmara Üniversitesi, Türkiyat Araştırmaları Enstitüsü*), İstanbul, 85.

¹⁵ Yılmaz, a.g.t., 2005, 154.

kazanmaya başladığı ve çevre bölgelere satıldığı anlaşılmakla birlikte daha erken tarihlerde Bitlis'te tütün üretimine ait herhangi belge bulunamamıştır.

Lüleler farklı formlarda kaide, duman yolu, çanak ve ağız gibi kısımlardan oluşan tütün ve benzeri farklı ürünleri içmek için kullanılan pişmiş toprak objelerdir. Çubuk ve ağızlık lüleyi tamamlayan diğer parçalardır. Çubuk tütün içmeye yarayan bir ucunda lüle diğer ucunda ağızlık bulunan içi delik alete verilen isimdir.¹⁶ Çubuklar genellikle yasemin, gül, kiraz, erik gibi yumuşak ve kolay işlenebilen ağaçlardan yapılmaktadır.¹⁷ Lülelerin ne zaman ortaya çıktığı kesin olarak bilinmemekle birlikte tütünün Osmanlı topraklarına gelmesinden önce lüle benzeri nesnelere kullanıldığı düşünülmektedir.¹⁸ Lüleler Osmanlı topraklarında farklı form ve bezeme anlayışlarıyla karşımıza çıkmaktadır. Önceleri başkent İstanbul'da daha sonra Anadolu'nun hemen her yerinde yaygın şekilde kullanılmaya başlanan lülelerin farklı bölgelerde yerel halka yönelik üretilmesi lülelerin form ve bezeme açısından farklılıklar göstermesine sebep olmuştur. Halkın hem sosyalleşme hem de siyasi iktidara seslerini duyurabilecekleri bir mekân olan kahvehaneler¹⁹ kahveyle birlikte yoğun şekilde kullanılan tütün lülelerinin yayılmasına imkân sağlamıştır. Lüleler Tanzimat döneminde yerini daha ucuz ve kullanımı kolay olan sigaraya bırakmıştır.²⁰ Bitlis'teki yaşlılar ile yapılan mülakatta 1950'lere kadar yerelde tütün lülelerinin üretildiği ve bunlara "Kalün" dendiğini belirtmişlerdir. Hatta kırmızı astarlı lülelerin avskok denilen kızıl renkli bir toprak cinsinin eritilip sır kıvamına getirildikten sonra pişmemiş haldeki lüleler içine daldırılması akabinde pişirilmekteydi. Böylece kırmızı veya kahve renkli tütün lülelerinin elde edildiği belirtilmiştir.

Bitlis Kale Kazısı Lüleleri

2018 yılı Bitlis Kale kazısında farklı form ve bezeme özellikleri gösteren çok sayıda lüle ele geçirilmiş olup, 224 tane kaideli süzgeçli çanaklı lüle buluntusu hamur yapısı, yapım tekniği, form ve bezeme bakımından incelenmiştir. Konumuzun gidişatı açısından lülelerin önce hamur yapısı ve yapım teknikleri, daha sonra form türleri ve bezeme özellikleri hakkında bilgi verilmiştir.

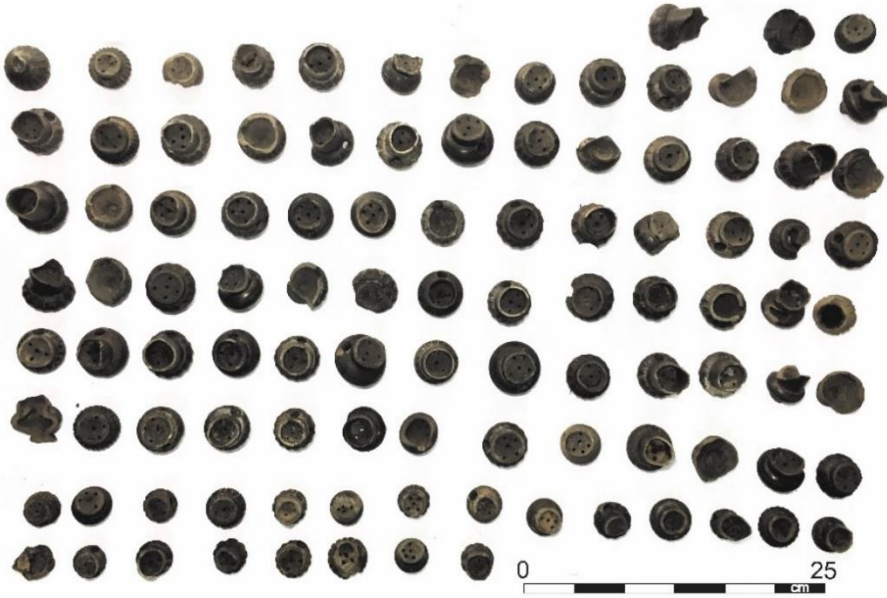
¹⁶ Koç Keskin, N. (2018). *17.Yüzyılda Dıvan Şiirinde Osmanlı Sosyal Hayatının İzleri*, İstanbul, 52-53.

¹⁷ Ömek, D. (2014). "Türk El Sanatları İçerisinde Sigara Ağızlıkları ve Tabakalarının Yeri ve Önemi", *Turkish Studies - International Periodical For The Languages, Literature and History of Turkish or Turkic* Volume 9/10 Fall 2014, Ankara, 799.

¹⁸ Bakla, E. (1993). *Tophane Lüleçiliği*. İstanbul, 60.

¹⁹ Yaşar, A. (2016), "Kahvehane", *TDV İslam Ansiklopedisi*, Ek-2, 3.

²⁰ Ayhan, G. (2011). "19.Yüzyıla Tarihlenen Bir Grup Osmanlı Lülesi", *Kültürel Bellek ve Estetik Yansımalar*, Ankara, 229.



Fot. 1: 2018 Yılı Bitlis Kale Kazısı Siyah Perdahlı Lüle Buluntuları

Kaideli süzgeçli çanaklı lülelerde 5 hamur grubu belirlenmiş olup hamur özellikleri tablodaki gibidir.

Tablo 1

Grup	Hamur Rengi	Katkı	Gözenek	Katkı Boyutu	Pişme Derecesi	Sayı
1	Koyu Gri	Kireç, Kum, Şamot	Az	Orta	İyi	204
2	5 YR 8/3	Mika, Kireç, Kum	Az	Orta	Az	8
3	10 YR 7/4 10 YR 8/2	Mika, Kireç, Kum	Az	Orta	Çok	4
4	10 YR 8/1	Mika, Kireç, Kum	Az	Orta	Çok	5
5	10 YR 8/2 10 YR 8/3	Kireç, Kum, Şamot	Az	Orta	Orta	3

Bitlis kalesinde bulunan kaideli süzgeçli çanaklı lüleler koyu gri hamur grubu dışında kahverengi tonlarda hamur rengine sahip olup az gözenekli ve orta katkıdır. Siyah perdahlı, kırmızı astarlı ve yarı mamul olarak belirttiğimiz lülelerde hamur yapısı bakımından büyük benzerlikler görülmekte, pişme derecelerinde ise farklılıklar göze çarpmaktadır.



Fot. 2: 2018 Yılı Bitlis Kalesi Kırmızı Astarlı ve Yarı Mamul Lüle Buluntuları

2018 yılı Bitlis Kale kazısından ele geçirilen lülelerin ve daha önceki dönemlerde yapılan kazı çalışmaları lüle buluntularının büyük çoğunluğunu siyah perdahlı koyu gri hamurlu lüle örnekleri oluşturmaktadır.²¹ Kazı alanının hemen hemen her yerinden bol miktarda ele geçirilen lüleler Munsell kataloğunda herhangi bir toprak rengiyle eşleşmemektedir. Hamur rengi koyu gri olan bu grubun dış yüzeyi siyah renkli, kaygan ve oldukça parlaktır. Kireç, kum ve şamot katkılı siyah perdahlı lüleler oldukça temiz hamur özelliği göstermektedir. Hamur renginin açık kahverengi olduğu düşünülen lülelerin fırınlama sırasında dış yüzeyinin siyah renk alması amacıyla yapılan uygulamalar sonucu, hamur iç kısmının da koyu gri bir renk aldığı anlaşılmaktadır. Lüle yüzeylerinin fırın içerisinde is ve duman çıkaran nesnelerin yakılmasıyla mı, yoksa başka teknikler kullanılarak mı siyah renge dönüştüğü ise henüz bilinmemektedir. Ancak açık kahverengi yarı mamul olduğunu düşündüğümüz örneklerin siyah perdahlı lülelerle aynı katkı ve hamur yapısına sahip olması lülelerin fırınlama işlemi sonrasında siyah renge dönüştüğü fikrini desteklemektedir. Ayrıca siyah renkli bazı örneklerin diğer lülelerle temas ettiği kısımlarının fırın içerisindeki havanın bu kısımlara ulaşmaması sonucu yer yer kahverengi hamurlu kalması siyah rengin fırın pişirimi sırasında verildiğine işaret eder. Siyah ve kırmızı renkli lüle buluntularında siyah rengin fırınlama sırasında, kırmızı rengin ise astarla verildiği anlaşılmaktadır. Bazı siyah lülelerin dış yüzeylerinin fırınlama işlemiyle alakalı olarak tam siyah bir renk almaması, kırmızı astarlı lüle buluntularının dış yüzeylerindeki kırmızı renk ve parlaklıklarında da değişiklik görülmesi fırınlama sırasında farklı ısı derecelerine veya sürelerine maruz kalmalarıyla açıklanabilmektedir.

²¹ 2004-2015 Bitlis Kale kazısı hakkında bilgi için bakınız: Pektaş, K. (2008). "Bitlis Kale Kazısı 2006 Yılı Çalışmaları", 29. Kazı Sonuçları Toplantısı (28 Mayıs-1 Haziran 2007), 1, 254.; Pektaş, K. (2009). "Bitlis Kale Kazısı 2007 Yılı Çalışmaları", 30. Kazı Sonuçları Toplantısı (26-30 Mayıs 2008), 4, 317-326.; Pektaş, K. (2010). "Bitlis Kale Kazısı 2008", 31. Kazı Sonuçları Toplantısı (25-29 Mayıs 2009), 4, 85-100.; Pektaş, K. (2011). "Bitlis Kalesi 2009 Yılı Kazısı", 32. Kazı Sonuçları Toplantısı (24-28 Mayıs 2010), 4, 285-298.; Baş, G. (2018). Bitlis Kalesi Arkeolojik Kazı Çalışmaları (2011-2015), İstanbul.

Kırmızı ve siyah renkli lülelerin parlak ve kaygan yüzey yapısının ise fırınlama sonrası perdah ile mi yoksa başka tekniklerle mi verildiği kesin olarak bilinmemekle birlikte lülelerin dış yüzeyinin ağız kenarlarına kadar parlak ve kaygan olması dış yüzeyin perdahlandığını gösterir. Ancak perdahlama işleminin ne şekilde ve hangi aletlerle yapıldığı kesin olarak bilinmemektedir.²²

Lülelerin genellikle kaide ile çanak geçişlerinden ve ağız kısımlarından yani ince cidarlı kısımlardan kırıldığı görülmektedir. Çanak kısmı tam ortadan dikey şekilde kırılan örneklerden ve kırık parçaların incelenmesinden hareketle lülelerin iki parçadan oluşan kalıplarla yapıldığı anlaşılmaktadır. Ayrıca kaide ve çanak kısmı geçişli olan lülelerde iki parçadan oluşan kalıpların hem birbiriyle daha iyi bütünleşmesini sağlamak hem de çanak ile kaide kısmının daha iyi oturması için çanak kısmından kaideye doğru silindirik çubuk benzeri bir aletle bastırılmış, bu bastırma sonucunda çanak kısmından kaideye doğru bir bombe oluşmuştur. Kaide ile çanak geçişi alçak-yayvan olan örneklerde kalın silindirik çubuk benzeri aletlerin, yüksek-ince geçişli örneklerde ise oldukça ince silindirik çubukların kullanıldığı anlaşılmaktadır. İki parçadan oluşan kalıp içerisinde, süzgeçlerin genellikle çanaktan ağıza geçiş kısmındaki en dar noktaya yerleştirilmesi süzgecin kalıplama sırasında yerleştirildiğini düşündürmektedir. Ayrıca süzgeç üzerinde yer alan delikler ve çanak kısmı üzerinde yer alan çubuk yuva deliklerinin dışarıdan içeriye doğru açıldığı görülmektedir. Bu tarzdaki 0,4-1,1 cm aralığında farklı kalınlıklardaki silindirik formlu çubuk benzeri aletler hem lüle yapımında hem de yer yer lüle yüzeylerinde bezeme ögesi olarak kullanılmıştır.

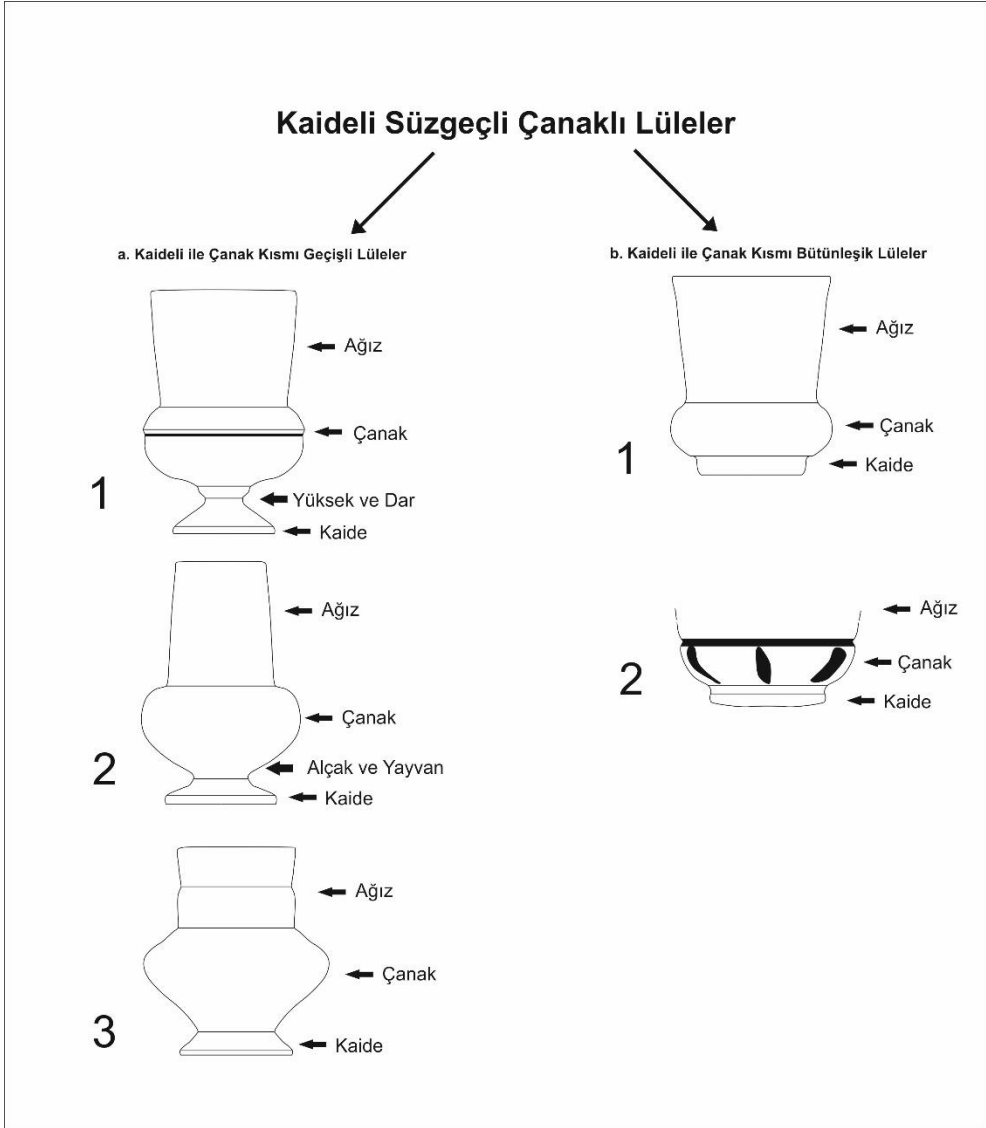
2018 yılı kazı çalışmalarında kaide kısmı mevcut olan kırmızı astarlı bir lüle örneği yapım tekniği olarak farklılık göstermektedir. (Katalog No. 21) Kaide ile çanak kısmı ayrı parçalardan oluşan lüle daha sonra birleştirilmiştir. Halka gibi orta kısmı boşluk olan disk şeklindeki kaidenin boşluk kısmı içerisinden çanağa doğru devam eden bir hamur parçası geçirilip üst ve alt kısmı genişletilerek halka kaide içerisinden çıkması engellenmiş, daha sonra kaidenin alt kısmı küçük bir hamur parçası ile kapatılarak çanağa doğru giden parça halka şeklinde yapılmış kaideye sabitlenmiştir. Kaideden çanağa doğru genişleyen parçanın iç kısmında ortada büyük yan kısımlarda küçük daire şeklinde yuvalar yer almaktadır. Bu yuvaların amacının kaideye sabitlenen parça ile çanak kısmının birbirine geçmesini sağlamak olduğu söylenebilir. Oldukça temiz hamurlu ve az katkılı olan lüle kaidesi üzerinde farklı üçgen şekiller ve üçerli yerleştirilmiş kaz ayağı benzeri baskı bezemeler yer almaktadır. Diğer buluntulardan farklı olan bu örneğin ithal olduğu düşünülmektedir.

²² Hüseyin Kocabaş çuhalarla (ince, tüysüz, sık dokunmuş yün kumaş) lülelerin ovularak parlatıldığını belirtir. Kocabaş, H. (1963). "Tophane Lüleçiliği", *Türk Etnografya Dergisi*, V, Ankara, 12.

**Fot. 3:** Kırık Lüle Parçası**Fot. 4:** Kırmızı Astarlı Lüle Kaidesi

Lüle buluntularının incelenmesinde terminolojik olarak henüz bir bütünlük sağlanamamıştır. Bu sebeple benzer formlar yayınlarda farklı şekilde isimlendirilebilmektedir.²³ Kaideli olup çanak kısımları süzgeçli olduğu için 2018 yılı Bitlis Kale Kazısı lüle buluntuları içerisinde bu şekilde form özelliği gösteren örnekler çalışmamızın konusunu oluşturmaktadır. Kaideli süzgeçli çanaklı lüleler kendi içerisinde ise kaide ile çanak kısmı geçişli ve kaide ile çanak kısmı bütünleşik olmak üzere iki farklı form özelliği gösterir. 2018 yılı Bitlis Kalesinde ele geçirilen toplam 224 kaideli süzgeçli çanaklı lüle buluntuları içerisinde 187 adeti kaide ile çanağı geçişli, 37 adeti ise kaide ve çanağı bütünleşik form özelliğine sahiptir.

²³ Lüle terminolojisi için bkz: Ayhan, G. (2014). "Lüle Terminolojisinin Sorunları Üzerine Görüşler", *XVI. Ortaçağ-Türk Dönemi Kazıları ve Sanat Tarihi Araştırmaları Sempozyumu Bildirileri* (18-20 Ekim 2012), 1, Sivas, 53-63.



Şekil 1: Bitlis Kalesi Kaideli Süzgeçli Çanaklı Lüle Formları

2004-2015 yılları arasında Bitlis Kalesi'nde yapılan kazı çalışmaları sırasında çok sayıda lüle buluntusu ele geçirilmiş olup bu lülelerle ilgili az sayıda yayın mevcuttur.²⁴ 2018 yılında Bitlis Kalesinde 3 yıl aradan sonra tekrar başlatılan ve büyük bir özenle

²⁴ Bitlis Kale kazısı lüle buluntularıyla ilgili yayınlar: Yılmaz, A. (2010). Bitlis Kale Kazısında Ortaya Çıkarılan (2004-2008) Tütün Lüleleri, (Çanakkale Onsekiz Mart Üniversitesi, Sosyal Bilimler Enstitüsü Yayınlanmamış Yüksek Lisans Tezi), Çanakkale.

yürütülen kazı çalışması sırasında ele geçirilen 224 lüle buluntusuna bakılmış, farklı form, boyut ve bezeme özellikleri gösteren 36 lüle konumuz kapsamında detaylı şekilde incelenmiştir. Çalışmamızın katalog kısmını oluşturan 28 lüle kaide ile çanak kısmı geçişli, 8 lüle ise kaide ve çanak kısmı bütünleşik şekilde bir form özelliği göstermektedir.

a. Kaide ile çanak kısmı geçişli lüle formları:

1. Disk kaideli, alçak-yayvan geçişli, üst ve altlardan basık yanlardan şişkin çanaklı, üst kısma doğru genişleyen konik ağızlı,
2. Disk kaideli, yüksek-ince geçişli, üst ve altlardan basık yanlardan şişkin çanaklı, üst kısma doğru daralan ters konik ağızlı,
3. Disk kaideli, alttan basık üstten oval yarım daire çanaklı, kısa silindirik ağızlıdır.

b. Kaide ve çanak kısmı bütünleşik lüle formları:

1. Silindir kaideli, üst ve alttan basık yanlardan şişkin çanaklı, üst kısma doğru genişleyen konik ağızlı,
2. Silindirik kaideli, basık yarım daire çanaklı, üst kısma doğru genişleyen konik ağızlıdır.

Konumuz kapsamında incelenen 224 kaideli süzgeçli çanaklı lüle içerisinde 5'i kırmızı astarlı, 12'si açık kahverengi hamurlu yarı mamul, kalan 207 lüle ise siyah perdahlıdır. Kazı çalışmalarında çokça ele geçirilen siyah perdahlı lülelerin çanak kısmında yer alan içe girintili dilimli kısımların lüle yapımında kullanılan kalıp yüzeyinde yer aldığı ve kalıpla birlikte olduğu anlaşılmaktadır. Kalıplama tekniğiyle yapılan dilimli çanak yüzeyi üzerinde birbirini tekrar eden baskı bezemeler görülür. Baskı bezemeler ruletle ve uç kısmı oval olan silindirik ince bir çubuk yardımıyla yapılmaktadır. Silindirik şekilde olduğu anlaşılan farklı kalınlıklardaki ince çubuklar süzgeç ve çanak üzerinde delik açmak ve yüzeye bezeme yapmak için kullanılmıştır. Süzgeç üzerine biri orta noktada olmak üzere geliş güzel şekilde dıştan içeriye doğru beş delik açılmıştır. Lüleler üzerinde çanak kısmında ve disk şeklindeki kaidenin yan kısımlarında ağırlıklı olarak rulet baskı, az sayıda silindirik daire şeklindeki çubukla yapılmış baskı bezemeler yer almaktadır. Tek şerit halindeki rulet bezemeler yer yer asimetrik şekilde yan yana iki sıra halinde yerleştirilmiştir. Siyah perdahlı kalıpla yapılan 207 lüleden 198'inde sadece rulet baskı, 6'sında sadece kalıpta yer alan şerit bezeme, 1'inde baskı ve rulet bezeme, 3'ünde ise baskı ve kazıma bezeme görülür.

Kırmızı astarlı lüle örneklerinin çanak kısmında kalıptan çıkarıldıktan sonra silindirik çubuklarla yapıldığı düşünülen asimetrik ve geliş güzel oyma bezemeler yer almaktadır. Kırmızı astarlı yapım ve süsleme tekniği diğer lüle buluntularından ayrı olan sadece kaide kısmı mevcut tek örnekte (Katalog No. 21), oldukça yoğun şekilde baskı bezemeler görülmektedir. Ayrıca kırmızı astar rengi oldukça koyu ve parlaktır. Kırmızı astarlı 5 lüle buluntusundan 4'ü oyma, 1'i baskı bezemelidir.

Açık kahverengi hamurlu yarı mamul olan 12 lüle buluntusundan 3'ü çok pişmiş ve hamuru yanmış, 4'ü az pişmiş yumuşak hamurlu, 3'ü iyi pişmiş ancak hamur dış yüzeyinin

büyük çoğunluğu siyah renge dönüşmemiş²⁵ 10 örnek tarafımızca incelenmiştir.²⁶ Yarı mamul lüle örneklerinin hepsi bezeme bakımından diğer örneklerle benzerlik gösterir. 3 lüle buluntusu fırınlama süresinin uzun olması ya da fırın ısısının yüksek olması sonucu çok pişmiş ve hamur iç kısımları yer yer yanmış şekilde olup üç lüleden ikisi (Katalog No.23, 34) hafif parlak ve kaygan yarı perdahlı bir yüzey görünümündedir. Ayrıca yumuşak hamurlu, az pişmiş şekilde kaba işçilikli 4 ve fırınlama sırasında dış yüzeyi siyah renge dönüşmemiş 3 yarı mamul lüle ele geçirilmiştir. Yarı mamul olarak nitelendirilen örneklerin hepsinde fırın pişirimi sırasında farklı sebepler nedeniyle sorun yaşanmıştır.

Bitlis bölgesinde lüle ve tütünün çokça bulunması ve kullanılması bölgede üretiminin yapılıp yapılmadığı sorusunu akla getirmektedir. Yarı mamul olarak belirttiğimiz buluntular dışında Bitlis Kale kazısında lüle üretimine dair herhangi bir veri henüz bulunamamıştır.²⁷ Ancak Mutki ilçesinde Lüle üretiminin daha önce var olduğuna dair yöre yaşlılarının anlatımları mevcuttur.

Yerelde yaptığımız araştırmada özellikle Bitlis'in Mutki ilçesinde avskok (aviskok) denen bir taş-toprak arası sertlikte bir toprak madeninin varlığından bahsedildi. Özellikle kırmızı astarlı seramik ve lülelerin rengini bu madenden aldıklarını, belli yerlerde çıkarılan avskok denen toprağın getirilip suda eritilmesiyle birlikte kırmızı renkli bir sıvının elde edildiğini, fırınlanmamış mamullerin bu sıvıya daldırıldıktan sonra fırınlama işleminin gerçekleştiğini bu sayede seramiklerin kırmızı ve parlak bir renk aldığını belirtmişlerdir.

Lülelerin dikdörtgen mekânlar içerisinde ve yüzeye yakın şekilde bulunması bu yerlerin kahvehane olarak kullanılmış olabileceğini de düşündürmektedir. Oldukça sınırlı bir alanda çok sayıda lülenin bu kadar yoğun şekilde bulunması alanda ya üretiminin yapıldığını ya da kahvehane benzeri mekânların alan içerisinde çokça bulunduğunu göstermektedir. 2018 yılı içerisinde kazı çalışmasının sürdürüldüğü A2 açmasında açılan sondaj sonucunda seramik hamurundan yapılmış iyi pişmiş seramik bir tablaya ulaşılmıştır. Bu seramik tablanın ise lüle pişiriminde kullanılıp kullanılmadığına dair herhangi bir bilgi elde edilememiştir.

Bitlis Kale kazısında çok sayıda ele geçirilen kaideli süzgeçli çanaklı lülelerin Anadolu'da benzer formdaki örnekleri Hasankeyf²⁸, Siirt Başur Höyük²⁹, Smyrna Antik

²⁵ Gökben Ayhan kaideli ve süzgeçli çanaklı gri hamurlu ve siyah perdahlı lülelerin Başur Höyük'te devetüyü renginde astarlı örneklerine de rastlandığını belirtmektedir. Ayhan, a.g.m., 2010, 52. Ancak Bitlis Kalesi yarı mamul olarak belirttiğimiz lülelerin astarsız ve yer yer siyah renkte lekeli yüzeye sahip olması fırınlama sırasında siyah renge dönüşmemiş olduğunu gösterir.

²⁶ Katalog No. 22, 23, 34 hamur içi yer yer yanık, Katalog No.25, 26, 27, 28 az pişmiş yumuşak hamurlu, Katalog No. 24, 35, 36 ise pişmiş ancak dış yüzeyi siyah renge dönüşmemiş örneklerdir.

²⁷ 2006 yılı Bitlis Kale Kazısında fırınlanmamış 3 lüle örneği ele geçirilmiş ve lülelerin Bitlis'te üretilmiş olabileceği belirtilmiştir. Pektaş, K. (2008). "Bitlis Kale Kazısı 2006 Yılı Çalışmaları", 29. Kazı Sonuçları Toplantısı (28 Mayıs-1 Haziran 2007), 1, 253.

²⁸ Ayhan, G. (2011). Hasankeyf Kazısı Lüle Buluntuları (Yayınlanmamış Doktora Tezi, Ege Üniversitesi, Sosyal Bilimler Enstitüsü), İzmir.

²⁹ Ayhan, a.g.m., 2010, 49-57.

Kenti'nde³⁰, Cizre Kalesi'nde³¹ ve Antalya İç Kalesi'nde³² görülmektedir. Bitlis Kale kazısı örnekleriyle hemen hemen aynı denilebilecek tarzdaki siyah perdahlı lüleler Hasankeyf'te 17-18.yüzyıla³³, Cizre Kalesi'nde 18-19.yüzyıl'a³⁴, Siirt Başur Höyük'te 17-19.yüzyıl'a³⁵ tarihlendirilmiştir. Az sayıdaki kırmızı astarlı lülelerin siyah perdahlı lüleler ile birlikte bulunması ve katkı ile hamur yapılarının benzer olması lülelerin aynı dönemde üretilip kullanıldığını göstermektedir. 18.yüzyıldan itibaren hamurlarda kahverengi tonlarının arttığı ve lüle boyutlarının büyümeye başladığı bilinmektedir.³⁶ Konumuzu oluşturan kaideli süzgeçli çanaklı lülelerin hamur renklerinin ağırlıklı olarak kahverengi tonlarda ve yüzeye yakın şekilde bulunması, genellikle lüle formlarının büyük boyutlu olması ve benzer örnekleri göz önüne alındığında kırmızı astarlı, siyah perdahlı ve yarı mamul lüleler 18-19.yüzyıla tarihlendirilmiştir. Ayrıca Bitlis Kalesinde yürütülen çalışmalar sonucunda bölgede 18.yüzyıl öncesinde de lüle kullanımının olduğu anlaşılmaktadır.

Sonuç

Sonuç olarak, 2018 yılı Bitlis Kale kazısından 224 kaideli süzgeçli çanaklı lüle ele geçirilmiştir. Kalıplama tekniğiyle yapılan siyah perdahlı, kırmızı astarlı ve yarı mamul lülelerde ya mika, kireç, kum ya da kireç, kum, şamot katkı maddesi olarak kullanılmıştır. Kaide ile çanağı geçişli ve kaide ile çanağı bütünleşik olarak iki form türüne ayrılan lülelerde benzer hamur yapısı ve bezemeler görülmektedir. Kazı alanında ele geçirilen özellikle siyah perdahlı kaideli süzgeçli çanaklı lülelerde aynı form türlerinde, farklı boyut ve çap ölçülerinin görülmesi çok sayıda lüle kalıbının kullanıldığını ve seri üretim yapıldığını göstermektedir. Ayrıca lüle ağız formlarının konik ve ters konik şekilde yapılması farklı kalite ve türdeki tütünlerin veya başka ürünlerin kullanım amacına yönelik tasarlanmış olabileceğini gösterir.

Kale kazısında ele geçirilen ve yarı mamul olarak nitelendirilen az pişmiş, yumuşak hamurlu ve çok pişmiş, hamur iç kısmı yanmış lülelerin bulunması bölgede üretim yapıldığı fikrini desteklemektedir. Ayrıca mevcut veriler doğrultusunda Bitlis başta olmak üzere özellikle Cizre Kalesi'nde yoğun olarak, Siirt Başur Höyük'te ise az miktarda siyah perdahlı lülenin bulunması bu tarz lülelerin ağırlıklı olarak Doğu ve Güneydoğu Anadolu bölgesinde üretilip kullanıldığını, Anadolu'nun diğer bölgelerine de buradan gittiğini düşündürmektedir. Benzer örnekleri göz önüne alındığında yerel üretim olduğu düşünülen kaideli süzgeçli çanaklı lüleler 18-19.yüzyıla tarihlendirilmektedir.

³⁰ Ayhan, G. (2009). "Smyrna Antik Kenti Kazıları 2007-2008 Yılı Lüle Buluntuları", *Sanat Tarihi Dergisi*, XVIII (2), İzmir, 1-22.

³¹ Saldırgan, G. (2018). "Cizre İç Kale Kazısı Lüle Buluntuları", *I. Uluslararası Sosyal Bilimler Kongresi Tam Metin Kitabı*, Kayseri, 607-621.

³² Yener, A. (2005). "Tütün Lüleleri ve Antalya-Kaleiçi'nde Bulunan Örnekler", *Arkeoloji ve Sanat*, C. 119, 94-113.

³³ Ayhan, 2011, a.g.t., 317-320, 327.; Ayrıca bakınız: Ayhan, G. (2010). "Hasankeyf Lüle Buluntularının Değerlendirilmesi", *Sanat Tarihi Dergisi*, XIX (1), 1-22.

³⁴ Saldırgan, a.g.m., 2018, 611-612.

³⁵ Ayhan, a.g.m., 2010, 54.

³⁶ Baram, U. (2004). "Filistin Geçmişinden Dolaşık Objeler", *Osmanlı Arkeolojisi* (Çev. Bilgi Altınok), İstanbul, 160.

Kaynaklar

- Ayhan, G. (2009). “Smyrna Antik Kenti Kazıları 2007-2008 Yılı Lüle Buluntuları”, *Sanat Tarihi Dergisi*, XVIII (2), İzmir, 1-22.
- Ayhan, G. (2010). “Başur Höyük Kazısı Lüle Buluntuları”, *XIII. Ortaçağ ve Türk Dönemi Kazıları ve Sanat Tarihi Araştırmaları Sempozyumu Bildirileri* (14-16 Ekim 2009), Pamukkale Üniversitesi, İstanbul, 49-57.
- Ayhan, G. (2010). “Hasankeyf Lüle Buluntularının Değerlendirilmesi”, *Sanat Tarihi Dergisi*, XIX (1), 1-22.
- Ayhan, G. (2011). “19.Yüzyıla Tarihlenen Bir Grup Osmanlı Lülesi”, *Kültürel Bellek ve Estetik Yansımalar*, Ankara, 227-241.
- Ayhan, G. (2011). Hasankeyf Kazısı Lüle Buluntuları (Yayınlanmamış Doktora Tezi, Ege Üniversitesi, Sosyal Bilimler Enstitüsü), İzmir.
- Ayhan, G. (2014). “Lüle Terminolojisinin Sorunları Üzerine Görüşler”, *XVI. Ortaçağ-Türk Dönemi Kazıları ve Sanat Tarihi Araştırmaları Sempozyumu Bildirileri* (18-20 Ekim 2012), 1, Sivas, 53-63.
- Bakla, E. (1993). *Tophane Lüleciliği*. İstanbul.
- Baram, U. (2004). “Filistin Geçmişinden Dolaşık Objeler”, *Osmanlı Arkeolojisi* (Çev. Bilgi Altınok), İstanbul, 142-163.
- Baş, G. (2018). *Bitlis Kalesi Arkeolojik Kazı Çalışmaları* (2011-2015), İstanbul.
- Baş, Gülsen.(2002) *Bitlis'teki Mimari Yapılarda Süsleme*, Bitlis *Bitlis İl Yıllığı*, 1967.
- El-Belazuri, *Futuhu'l Buldan*, 1987 Ankara
- Erim, H. N., Nakiboğlu, A. (2013). “Osmanlı Bürokrasisinde Yenileşme: Tütün Nizamnameleri”, *Turkish Studies-International Periodical For The Languages, Literature and History of Turkish or Turkic* Volume 8/2, Ankara, 319-344.
- Goodman, J. (1993). *Tobacco in History The Cultures of Dependence*, London.
- İbnu'l-Esir, (1991) *El-Kamilfi't Tarih*, (Çev. Ahmet Ağıraksa), C. VIII, İstanbul. Bahar Yayınları
- Kalaycı, M. (2017). “18. Yüzyıl Osmanlı Coğrafyasında Tütünün Sosyo-Kültürel Zeminine Dair Bir Metin: Ebū Sehl Numān Efendi ve Taḥlīlu'd-Duḥān Adlı Risālesi”, *Ankara Üniversitesi İlahiyat Fakültesi Dergisi* 58:1, Ankara, 1-45.
- Kocabaş, H. (1963). “Tophane Lüleciliği”, *Türk Etnoğrafya Dergisi*, V, Ankara, 12-13.
- Koç Keskin, N. (2018). *17.Yüzyılda Divan Şiirinde Osmanlı Sosyal Hayatının İzleri*, II, İstanbul.
- Örnek, D. (2014). “Türk El Sanatları İçerisinde Sigara Ağzılıkları ve Tabakalarının Yeri ve Önemi”, *Turkish Studies - International Periodical For The Languages, Literature and History of Turkish or Turkic* Volume 9/10 Fall 2014, Ankara, s. 797-807.
- Pektaş, K. (2008). “Bitlis Kale Kazısı 2006 Yılı Çalışmaları”, *29. Kazı Sonuçları Toplantısı* (28 Mayıs-1 Haziran 2007), c.1, s.245-262.
- Pektaş, K. (2009). “Bitlis Kale Kazısı 2007 Yılı Çalışmaları”, *30. Kazı Sonuçları Toplantısı* (26-30 Mayıs 2008), c. 4, 317-326.
- Pektaş, K. (2010). “Bitlis Kale Kazısı 2008”, *31. Kazı Sonuçları Toplantısı* (25-29 Mayıs 2009), c. 4, 85-100.

- Pektaş, K. (2011). “Bitlis Kalesi 2009 Yılı Kazısı”, 32. *Kazı Sonuçları Toplantısı* (24-28 Mayıs 2010), c. 4, 285-298.
- Saldırgan, G. (2018). “Cizre İç Kale Kazısı Lüle Buluntuları”, *I. Uluslararası Sosyal Bilimler Kongresi Tam Metin Kitabı*, Kayseri, 607-621.
- Tekdal, D. (2018). *II. Abdülhamid Döneminde Bitlis Vilayeti (İdari Ve Sosyal Yapı)*, (Yayınlanmamış Doktora Tezi, Pamukkale Üniversitesi, Sosyal Bilimler Enstitüsü), Denizli.
- Tuncel, M. “Bitlis”, *İslam Ansiklopedisi*, c.6.
- Tuncer, O. C. (1995). “Diyarbakır-Bitlis Kervan Yolu ve Üzerindeki Hanlarımız”, *Vakıflar Dergisi*, 25, Ankara, 9-34.
- Yapıştıran, C. (2013). 19.Yüzyıl İkinci Yarısında Bitlis ve Tütün, (*Marmara Üniversitesi, Sosyal Bilimler Enstitüsü Yayınlanmamış Yüksek Lisans Tezi*), İstanbul.
- Yaşa, R. (1992). *Bitlis’te Türk İskânı*, Ankara.
- Yaşar, A. (2016), “Kahvehane”, *TDV İslam Ansiklopedisi*.
- Yener, A. (2005). “Tütün Lüleleri ve Antalya-Kaleiçi’nde Bulunan Örnekler”, *Arkeoloji ve Sanat*, C. 119, 94-113.
- Yılmaz, A. (2010). Bitlis Kale Kazısında Ortaya Çıkarılan (2004-2008) Tütün Lüleleri, (*Çanakkale Onsekiz Mart Üniversitesi, Sosyal Bilimler Enstitüsü Yayınlanmamış Yüksek Lisans Tezi*), Çanakkale.
- Yılmaz, F. (2005). Osmanlı İmparatorluğu’nda Tütün: Sosyal, Siyasi ve Ekonomik Tahlili (1600-1883), (*Yayınlanmamış Doktora Tezi, Marmara Üniversitesi, Türkiyat Araştırmaları Enstitüsü*), İstanbul.
- Yılmaz, F. (2012). “Tütün”, *TDV İslam Ansiklopedisi*, 42, 1-4. *Yurt Ansiklopedisi*, c. II. s.1388.

Tablo 2

No:	Hamur Rengi	Katkı	Ağız Çapı	Dip Çapı	Çubuk Yuva Çapı	Yükseklik	Bezeme
1	Koyu Gri	Kireç, Kum, Şamot	-	3,1 cm	1,1 cm	6,5 cm	Rulet
2	Koyu Gri	Kireç, Kum, Şamot	-	3 cm	1 cm	7,1 cm	Rulet
3	Koyu Gri	Mika, Kum, Şamot	-	2,7 cm	0,9 cm	6,7 cm	Rulet
4	Koyu Gri	Kireç, Kum, Şamot	-	2,9 cm	1 cm	7 cm	Rulet
5	Koyu Gri	Kireç, Kum, Şamot	-	3 cm	1 cm	5,7 cm	Rulet
6	Koyu Gri	Kireç, Kum, Şamot	-	2,9 cm	0,9 cm	4,6 cm	Rulet
7	Koyu Gri	Kireç, Kum, Şamot	-	3 cm	1,1 cm	5 cm	Rulet
8	Koyu Gri	Kireç, Kum, Şamot	-	3 cm	1 cm	4,9 cm	Rulet
9	Koyu Gri	Kireç, Kum, Şamot	-	2,8 cm	1 cm	4,8 cm	Rulet
10	Koyu Gri	Kireç, Kum, Şamot	-	2,8 cm	0,9 cm	4,2 cm	Rulet
11	Koyu Gri	Kireç, Kum, Şamot	-	2,8 cm	1 cm	5,9 cm	Rulet
12	Koyu Gri	Kireç, Kum, Şamot	-	2,7 cm	0,9 cm	4,7 cm	Rulet
13	Koyu Gri	Kireç, Kum, Şamot	-	3 cm	1,1 cm	4 cm	Kazıma
14	Koyu Gri	Kireç, Kum, Şamot	-	2,3 cm	0,9 cm	4,9 cm	Baskı, Rulet
15	Koyu Gri	Kireç, Kum, Şamot	-	2,3 cm	0,9 cm	4 cm	Baskı, Kazıma
16	Koyu Gri	Kireç, Kum, Şamot	-	3 cm	1 cm	6,8 cm	Kalıp
17	Koyu Gri	Kireç, Kum, Şamot	-	2,9 cm	0,9 cm	4,6 cm	Kalıp
18	Koyu Gri	Mika, Kireç, Kum	-	-	0,9 cm	4,1 cm	Rulet, Baskı
19	10 YR 8/2	Mika, Kireç, Kum	-	3 cm	1,1 cm	4,3 cm	Oyma
20	10 YR 8/2	Mika, Kireç, Kum	-	3,2 cm	1 cm	6 cm	Oyma
21	10 YR 8/2	Mika, Kireç, Kum	-	3 cm	-	0,8 cm	Baskı
22	5 YR 8/3	Mika, Kireç, Kum	-	3,4 cm	1 cm	5,5 cm	Oyma
23	10 YR 8/1	Mika, Kireç, Kum	3,4	3 cm	1 cm	7,3 cm	Oyma
24	10 YR 8/1	Mika, Kireç, Kum	-	3,1 cm	1,1 cm	5,3 cm	Kazıma
25	10 YR 8/1	Mika, Kireç, Kum	-	3 cm	1 cm	5,7 cm	Oyma
26	5 YR 8/3	Mika, Kireç, Kum	-	2,8 cm	1,1 cm	5 cm	Rulet
27	5 YR 8/3	Mika, Kireç, Kum	-	2,9 cm	1 cm	4,7 cm	Oyma
28	5 YR 8/3	Mika, Kireç, Kum	-	2,9 cm	1,1 cm	4,2 cm	Oyma
29	Koyu Gri	Kireç, Kum, Şamot	-	1,5 cm	0,9 cm	4 cm	Kazıma
30	Koyu Gri	Kireç, Kum, Şamot	-	1,5 cm	0,9 cm	3,7 cm	Rulet
31	Koyu Gri	Kireç, Kum, Şamot	-	1,4 cm	0,9 cm	4,4 cm	Oyma
32	Koyu Gri	Kireç, Kum, Şamot	4,6	2,9 cm	1 cm	5,4 cm	Kazıma
33	Koyu Gri	Kireç, Kum, Şamot	-	3,2 cm	-	2,5 cm	Oyma
34	10 YR 7/4	Mika, Kireç, Kum	-	1,9 cm	1,1 cm	6 cm	Oyma
35	10 YR 8/2	Kireç, Kum, Şamot	-	2,9 cm	0,9 cm	4,1 cm	Rulet
36	10 YR 8/3	Kireç, Kum, Şamot	-	2,5 cm	1,1 cm	2,8 cm	Oyma

