

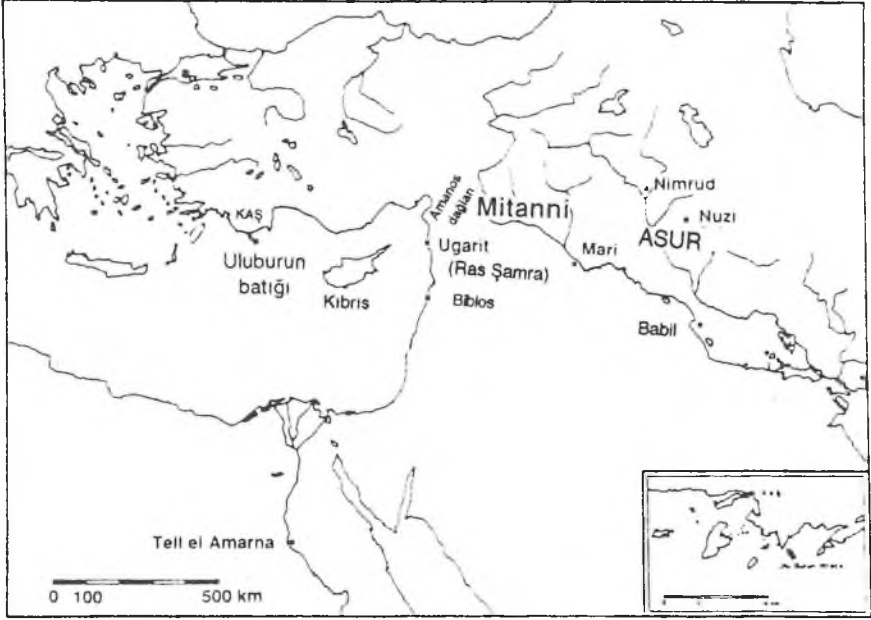
ULUBURUN YAZI-TAHTASI TAKIMI*

Robert PAYTON

Çeviren: Cem KARASU

1984 yılında Türkiye'nin Güney batısında Kaş yakınlarında bulunan Uluburun yakınındaki Geç Tunç Devrine ait bir gemi batığının su altında kazılmasına Sualtı/Deniz Arkeolojisi Enstitüsü (INA) tarafından başlandı. Bunu izleyen kazı dönemlerinde Enstitünün kazı heyeti, George F. Bass ve Cemal Pulak yönetiminde sistemli bir şekilde gemi batığının geniş bir alanını kazarak ortaya çıkarmış ve bulunanların kayıtlarını tutmuştur¹. Geçici olarak M.Ö. 14. yüzyıla² tarihlenmiş olmasına rağmen geminin ait olduğu ulus henüz bilinmemektedir. Ancak geminin battığı zaman doğu Akdeniz sahilinden batıya doğru seyretmekte olduğu sonucu çıkarılmıştır³. Gemi istisnai şekilde çeşitli ve zengin bir yük taşıyordu. Bu da karmaşık ve de ileri düzeyde bulunan büyük ölçülerdeki bir ticareti yansıtmaktadır⁴. 1986 kazı döneminde, taşımakta olduğu eşyalar arasında yazı-tahtası takımına⁵ ait parçalar da ortaya çıkarıldı. Bu parçalar gemide taşınan büyük bir küpün (KW 252) içerisindeki dibe çöken kalıntılar arasında bulundu. Geç Tunç Devrine ait böylesi bir buluntunun Pulak tarafından öneminin farkına varılması ile yerinde kayıt tutma olanağı sağlamış ve tam olmasa da bazı küçük parçaları bir araya getirebilmiştir.

-
- * Anatolian Studies XLI (1991) s. 99-106'de İngilizce olarak yayımlanmıştır. I would like to thank Professor O. R. Gurney, the editor of the Anatolian studies, for his kind permission to publish the Turkish translation of this article.
1. Bkz. C. Pulak ve D.A. Frey, "The Search for a Bronze Age Shipwreck", *Archaeology* 38:4 (1985) s. 18-24; G.F. Bass, "A Bronze Age Shipwreck at Ulu Burun (Kaş): 1984 Campaign", *AJA* 92 (1986) s. 269-296; C. Pulak, "The Bronze Age Shipwreck at Ulu Burun, Turkey: 1985 Campaign", *AJA* 92 (1988) 1-37; G.F. Bass, C. Pulak, D. Colon ve J. Weinstein, "The Bronze Age Shipwreck at Ulu Burun: 1986 Campaign", *AJA* 93 (1989) s. 1-29.
 2. Pulak (1988) a.g.y. s. 33-34.
 3. Pulak (1988) a.g.y. s. 36.
 4. Bass ve diğerleri (1989) a.g.y.
 5. Çağdaş epigrafik terminolojiye uygun olarak, yazı takımı tabletten çok yazı-tahtası şeklinde tanımlanacaktır. Bkz. D. Symington, "Geç Tunç Devri Yazı-Tahtaları ve Kullanışları: Anadolu ve Suriye'den Metin Kanıtları" (bu sayıda).



Şekil 1. Batığın yerini gösteren, eski bir Önyasya haritası.

Dikkatli bir şekilde elekten geçirilmesine ve geniş bir araştırmaya rağmen, yazı-tahtalarının daha küçük parçaları ve menteşelerinden bir tanesi bulunamamıştır. Kazı döneminin bitmesinden sonra, üzerinde konservasyon ve daha çok yayın araştırmalarının yapılabileceği Enstitü'nün Bodrum Sualtı Arkeoloji Müzesi'ndeki konservasyon tesisine götürülmüştür.⁶

Yazı-tahtası takımı

Yazı takımı iki ayrı kanadın üç menteşe ile birleştirilmesinden meydana gelmiştir (Levha XVII a, b).

Bu iki tane enine kesilmiş tahtadan imal edilmiştir⁷; ancak, bunlar tek bir tahtanın ikiye bölünmesi şeklinde yapılmamıştır, çünkü tahtaların kenarlarında görülen yaş halkaları birbirine uymamaktadır. Olasılıkla bu tahtaları yapan kişi bilinçli olarak büyük bir tahta parçasının güzel olan

6. Tahtayı sağlamlaştırmak için suda eriyen polietilen glikol mumu ile yoğunlaşma tekniği kullanılmış ve fil dişi parçaları birleştirmek için Paraloid B-72 (akrilik kopolimer) "yapıştırıcı madde" ile yazar tarafından yazı takımının korunması sağlanmıştır. Parçalar Paraloid B-72 yapıştırıcısı ile birleştirilmiştir.
7. Tahta şimşir ağacı (*Buxus*) olarak tanımlandı, bkz. P. Warnock ve M. Pendleton, "Uluburun Çift-kanatlı Yazı-tahtasının Ağacı" (bu sayıda).

damarlı kısmını aramış ve bundan sonra bu iki tahtayı birbirine alıştırmıştır.

Bu kanatlardaki iç oyuklar olasılıkla yazı-tahtaları şekline, matkapla delme ve kesme tekniği ile yontulmuş, şöyle ki, söz konusu iç oyuğun derinlik hattı boyunca istenilen derinlikte bir seri matkap delikleri açılmıştır. Tahta dikkatli bir şekilde iç oyuğun uzunluğu boyunca bu deliklerden bir uçtan diğer uca yontularak ayrılmıştır⁸. İç oyuğun kenarları iskarpela/keski ile düzleştirilmiş⁹ ve sonra da pürüzsüz olarak oyulmuş olan kısmı keskin bir aletle birbirine yakın düzensiz çapraz desenli olarak çizilmiştir. Bu pürüzlendirilmiş yüzey üzerine konulacak olan balmumunun daha sıkı bir şekilde yapışmasını sağlayacaktır. Bu tür yüzey, balmumlu bütün yazı-tahtalarına kanıt teşkil edecek şekilde olmasa da¹⁰, kanatların iç oyuk kısımlarının bu şekilde çizilmesi, fildişi¹¹ veya daha geniş yüzeyli büyük yazı-tahtaları gibi daha pürüzsüz gereçten yapılan yazı-tahtalarında da sık olarak görülen bir unsurdur¹². Küçük Uluburun yazı-tahtaları¹³ balmumunun tahtaya yapışması için çizilmiş/çentiklenmiş olabilirler. Böyle tahtalar gemide nemden dolayı büyük değişikliklerin etkisi altında kalabileceklerdir. Bu da belirli ölçüde hareket etmesine ve balmumu ile tahta arasındaki bağlantının zayıflamasına neden olabilecektir.

Herhangi bir balmumu kalıntısına, ne yazı tahtalarının üzerindeki yüzeyde, ne de gevşek parçacıklar şeklindeki tahta parçaların ele geçtiği tortu içinde rastlanamamıştır. Bu yüzden yazı-tahtalarının kullanıma hazır olmak üzere balmumunun kullanılıp kullanılmadığını söylemek olanaksızdır, şayet öyle ise, bu balmumunun yapısı ne idi. Balmumu yalnız başına¹⁴, ya da mineral tozlar karıştırılmış şekilde veya reçine

8. Sol kanadın sol üst köşesinde bir matkap deliği işareti görülmektedir. Bu delme ve kesme tekniği Gordion'un Frig mobilyasında oldukça göze çarpan bir unsurdur, bkz. R.S. Young, *Three Great Early Tumuli* (1981), s. 68.
9. Belli belirsiz oyulmuş işaretler iç oyukların üst kenarı boyunca görülebilmektedir. Keski/iskarpela tarafından oyulmuş işaretler elde kalan yazı-tahtalarında görülen örnekler için bkz. D.M. Pippidi ve I.I. Russu, *Inscriptiile Daciei Romane* 1 (1975) s. 165-256, bu aletin etkisi için resimli örnekler bkz.
10. Örneğin, Pippidi ve Russu, a.g.y. şekiller 80-102. Birçok Roma tabletinin iç oyuklarında çizilme yoktur.
11. Çizilmiş Fildişi yüzey örnekleri için ve Nimrud fildişi yazı-levhalarının resimli örnekleri ile birlikte bkz. D.J. Wiseman, "Assyrian Writing-Boards", *Iraq XVII* (1955), s. 3-13, ayrıca, Asur'dan gelen bir fil dişi yazı takımı için bkz. E. Klengel-Brant, "Ein Schreibtafel aus Assur". *AoF* 3 (1975) şekiller: 1-2.
12. Örneğin Nimrud'da bulunan ceviz ağacından yapılmış yazı-tahtaları fildişi örnekleri kadar hatta onlardan daha büyük oldukları söylenmektedir (yani 33.8x15.6 cm.): bkz. M.E.L. Mallowan, "The Excavations At Nimrud (Kalhu)", *Iraq XVI* (1953) s. 98.
13. Uluburun yazı-tahtaları 9.5x6.2 cm. boyutundadırlar.
14. Pippidi ve Russu, a.g.e.

karıştırılarak kullanılmakta idi¹⁵. Balmumu içerisine mineral tozların ilâvesinin bir yazı ortamı olarak balmumunun kalitesini daha iyi bir duruma getirdiği söylenmekte ve Nimrud yazı-tahtalarında teşhis edilen mineral tozu, yani opriment (sarı renkte arsenik sülfid)¹⁶ Uluburun batığında oldukça büyük miktarda bulunmuştur¹⁷. Ancak şüpheye yer bırakmayan bir gerçek şudur ki, orpimentin seçilmiş olması balmumuna zengin ve süsleyici bir görünüş vermiş olmasındandır¹⁸. Çünkü sade beyaz tebeşir veya alçı tozu bir doldurucu madde olarak daha yaygın elde edilebilirdi ve de bu madde opriment yerine bu iş için yeterli olabilirdi¹⁹.

Balmumuna yazmak için kullanılmış olan yazı aletleri henüz gemi batığından çıkarılmamıştır, fakat çağdaş örnekler Boğazköy'de bulunmuştur²⁰. Bu madenî yazı aletlerinin belirgin özelliği, balmumu üzerine yazı yazmak için bir ucu sivri olan diğer ucu ise yazıyı silmek için üçgen biçimli boyacı bıçağı/spatula şeklinde yassılaştırılmış bir çubuktur. Bu alet yazı-tahtalarının geniş çapta kullanıldığı tarihî devirler boyunca da bilinmektedir. Ancak genellikle Geç Tunç Devri yerleşim yerlerinde bu yazı aletlerinin bulunmaması Greko-Romen devrinde bunların kemik ve fildişi (ya da büyük olasılıkla tahta) gibi organik maddelerden de yapılabildiği gerçeğine atfedilebilir. Bunlar da sadece çok özel koşullarda bugüne kadar kalabilmişlerdir²¹.

-
15. Siyah pigmentli bal mumu yazı-tahtaları için bkz. yazı-tahtaları tutan pişmiş toprak figürler: C. Grandjouan, *Athenian Agora: Terracottas and Plastic Lamps*, (1961) 54 levha 8 no. 390 ve R.A. Higgins, *Greek Terracottas*, (1967) 54 levha 32a. Katran kullanıldığı söylenmektedir, Pollux, *Onomasticon* X, 57. Sarı renk balmumunun yanısıra, bkz. d.not 16 kırmızı ve yeşil gibi diğer pigmentli bal mumları da kayıt edilmiştir, bkz. T.M'Kenny Hughes "On some Waxed Tablets said to have been found at Cambridge", *Archaeologia* 55 (1897) 264-265 ve (kırmızı) H.I. Bell, "tablets of the Third Century B.C.", *Ancient Egypt* (1927) levha III, 1 ve Ovid'de *Ars Amatoria* I 12, 11.
 16. Wiseman, a.g.e. s. 5.
 17. Bass (1986) a.g.e. s. 278-279.
 18. Tarih boyunca boyanmış olan yüzeylerin zenginleştirilmesinde orpiment (sarı renkte arsenik sülfid)'in kullanımındaki gelişmenin betimlemesi için bkz. R.J. Gettens & G.L. Stout, *Painting Material* (1966), s. 135.
 19. Boşlukları doldurmak için bazı koruma/konservasyon tekniğinde balmumunun yapısını ve de görünüşünü geliştirmek üzere alçı ya da tebeşir sıklıkla karıştırılmaktadır.
 20. Boğazköy'den örnekler için bkz. R.M. Boehmer, "Die Kleinfunde von Boğazköy", *WDOG* 87 (1972) s. 133-134 ve levha XLI; ayrıca R.M. Boehmer, "die Kleinfunde aus der Unterstadt von Boğazköy", *Boğazköy-Hattusa* X (1979) s. 31 levha XIX.
 21. Kemik yazı aletlerinin resimli örnekleri için bkz. D.T. Thompson, *Athenian Agora, No: 12 The Ancient Shopping Centre* (1972) şekil 46; ayrıca J. Perlzweig, *Athenian Agora, No: 9 Lamps from the Athenian Agora* (1963) şekil 8. M.Ö. 5. yüzyıla ait bir Eretria mezarından güzel bir fildişi yazı aleti örneği için H.B. Walters, *Greek and Roman Life* (1929), s. 207 şekil 227'de görülebilir.

Menteşe ve kapanma mekanizması

Yazı-tahtalarının tek olarak kullandıkları örnek ve betimlemeler nadirdir²². Daha yaygın olarak bunlar balmumlu yüzeylerin yüz yüze geldiği çift kanatlar halinde kullanıldığıdır. Dolayısıyla kapanabilen yazı takımında yumuşak olan balmumlu yüzeyler kapanınca korunmuş olacaktır. Erken Yunan-Roma öncesi döneme ait elimizde kalan yazı takımları örneklerindeki menteşe mekanizması, daha sonra bulunan örneklerde görülenlerden daha karmaşık olduğu anlaşılmaktadır. Bu sonraki örneklerde yan yana konulmuş tahtaların kenarları üzerine iki delik açıldığı genellikle görülmektedir. Bu deliklerden de demir halkalar ya da kordon veya deriden bağlar gibi zamanla yok olabilen maddeler geçirilmekte idi²³.

Tahta ve fildişinden yapılmış M.Ö. 8. yüzyıla ait yazı takımları deri (?) menteşelerle çok daha süslüdür. Bunlar kenarlardaki oyuklar içerisine yerleştirildiğinde akordeon tarzında birkaç tane yazı-tahtasının üst üste katlanmasına olanak sağlamaktadır²⁴. Ancak, çok seyrek görülen bu katlama ve kapanma mekanizmasının yardımı ile okuyucuya aynı zamanda birkaç yazı-tahtasını birden gözleme olanağı vermektedir. Daha yaygın görülen şekil merkezi menteşeler etrafında açılan ve kapanan iki ya da daha çok sayıda²⁵ yazı-tahtasından ibarettir. Asur'dan gelen bir yazı-tahtasının²⁶ tahtaların her iki çift kanadın biri 360 derece dönebilen merkezi bir menteşe ile bağlanmış olan kısmı ile yazı-tahtalarının her iki kenarında sıralı olarak aralayıcılarla tutturulmuş olduğu düşünülmektedir. Benzer şekilde Kahramanmaraş²⁷ Zincirli'de²⁸ bulunan alçak kabartmalarda ve olasılıkla Senherip kabartmasında gösterilen yazı takımlarının kenarında silindir şeklindeki tutturulmuş menteşeler gösterilmektedir²⁹. Uluburun örneği bize şimdi bu tür menteşeleri daha ayrıntılı şekilde inceleme olanağı sağlamaktadır.

22. Grandjouan, a.g.e., levhalar: 83, 84, 90, 93, 97 ve 390.

23. Kordon menteşelerin betimlemeleri, boyalı Yunan vazoları üzerinde görülebilir, 5. yüzyıl örnekleri için bkz. C.H. Smith, *Catalogue of Vases in the British Museum III* (1986) levha V, no. E 80.; P. Hartwig, P. Wolters, & R. Zahn, *Die Antiken Vasen von der Akropolis zu Athen 2*, (1929) levha 27, no. 356 & levha 31 no. 409.

24. Bkz. M. Howard, "Technical decription of the ivory writing-boards from Nimrud" *Iraq XVII* (1955) 14-20.

25. Bkz. A.K. Bowman & J.D. Thomas, *The Vindoanda Writing Tablets* (1974) levhalar V ve XIV.

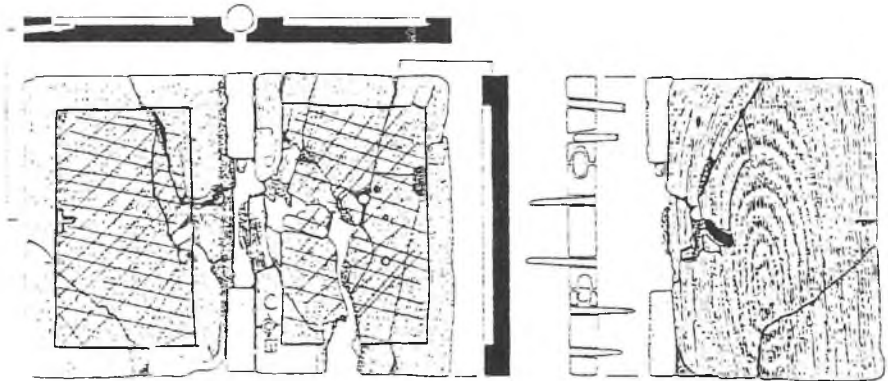
26. Klengel-Brand a.g.e.

27. K. Bittel, *Die Hethiter* (1976), şekiller 313 ve 316.

28. Bittel, a.g.e. şekil 305.

29. Wiseman, a.g.e. levha III, 2.

Menteşeli takımın üç silindirik şeklindeki menteşe kısımlarından sadece iki dış taraftaki fil dişinden yapılmış olanları elimizde kalmıştır. Menteşeleme hareketini kolaylaştırmak için, menteşe kısımları iç bükey yivler içerisine oturtulmuş ve bunlar yazı-tahtalarının kenarlarından oyulmuştur. Menteşe kısımları daha sonra bir uçtan menteşenin merkezine hafifçe iki kez delinmiştir. Böylece bu oyulmuş yivli kenarlar çivilerle tutturulabilmiştir. Menteşe kısımlarının iç uç yüzüne daha geniş bir delik oyulmuştur, dolayısıyla mevcut olan iki dış kısmın bir deliği vardır. Eksik olan kısmın her iki ucunda bir delik olacaktır. Bu merkezi deliklere tahtadan yapılmış başsız çiviler (döndürülerek kesilmiş/kopartılmış) yerleştirilmiştir. Bunların da sadece bozulmuş olan tahta kısımları elimize kadar ulaşmıştır. İşte bu tahtadan başsız çivilerin teşkil ettiği eksen üzerinde fil dişi menteşe kısımlar dönebilmekte idi; iki dış menteşe sağ taraftaki yazı-tahtasına bağlanmakta idi. Sol kanattaki yazı-tahtasına tesbit edilmiş merkezi kısım üzerine karşı yönden döndürülebilmekte yani kanıtlanabilmektedir (Şekil 2).



Şekil 2. Uluburun yazı takımını. Menteşe düzeni, eksik olan menteşe ve ağaç çivileri ile birlikte (taranmamış yerler) ayrıca resmedilmiştir. (Çizim: Netia Piercy)

Fildişi menteşe kısımları ve bunları bağlayan başsız tahta çiviler, küçük ve sivri tahta çivilerle yazı-tahtaların yivli kenarına bağlanmıştır. Menteşe kısımları tahta içerisine başları menteşe yüzeyine değecek kadar çekiçle vurularak yerleştirilmiştir³⁰. Çekiçleme işlemi sonucunda tahta kenarlarının yarılmasını önlemek için tahta çivi deliklerinin yerleri daha önceden matkapla delinmiştir³¹. Menteşe kısımları tutturulduğu sırada olasılıkla bu hazırlık işi daha sonra bir sorun teşkil ediyordu.

30. Tahta çivilerin uçları biraz çekiçle vurularak kütleştirilmesi, deliklere sıkı bir şekilde girmesini sağlamıştır. Çivilerin tahta türü henüz belirlenmemiştir.

31. Bu şuradan ortaya çıkmaktadır: zarar görmüş bölümlerdeki çivi deliklerinin görüldüğü yerlerde çivilerin uçları deliklerin ucuna ulaşmamaktadır.

Anlaşıldığına göre alt ve orta menteşe kısımları önce tutturulmuş olmalıdır. Son olarak üst kısmın yerleştirilmesi gayreti içerisinde, yivli kenara hazırlanmış olan iki delik ile fildişi menteşe delikleri aynı hizada değildirler. Alttaki çivi deliğine içerisine çekiçle bir tahta çivi çakılmış, fakat tam çakılmadan bırakılmış ve baş kısmı koparılarak yivli kenar ile aynı hizada düzleştirilmiştir. Kenarın az daha ilerisinde yeni çivi deliği hazırlanmış ve yeni bir tahta çivi çakılmıştır. İki çividen daha üstte olanı da aynı hizada değildir. Belli bir açı ile dışta kalmaktadır. Ancak yine de bu şekilde kullanılmıştır (Levha XVIII a).

Bağlama/Tutturma mekanizması

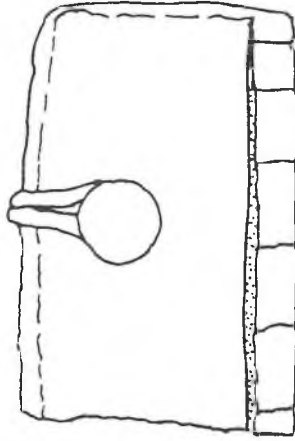
Menteşeli yazı-tahtaları 180 derecelik bir açı ile eksenleri etrafında dönebilmekte idi. Bu şekilde de yazı-tahtalarının düz bir yerde tam olarak açılmasına ya da birlikte kapanmasına olanak sağlamaktadır. Yazı-tahtalarını birbirine bağlamak için ilik halkası ve çengel mekanizması kullanılmıştır; bükülebilen bir kordon (ya da olasılıkla ince deriden yapılmış sırm) sağ taraftaki yazı-tahtasına bağlanmış, bu da üzerinden geçirilerek sol taraftaki yazı-tahtasında olan bir çengel ya da süslü bir uca bağlanmaktadır.

Bu teoriyi akla getiren birkaç tane kanıt vardır. Sağ taraftaki yazı-tahtasının oyuk kısmın merkezine yakın üç delik bulunmaktadır. Aşağı kısımdaki delik düzgün olarak matkapla açılmış bir deliktir, fakat simetrik olarak daha üstteki ikinci deliğin tamamı matkapla delinmemiştir; bunun yerine yanına doğru çok daha geniş bir delik vardır. Olasılıkla esas delikten matkap ucu kaymış ve yeni bir delik buna yakın olan tahta kısımdan açılmıştır. Kenara yakın bir başka delik yalnızca deniz kurdunun yaptığı bir hasardır.

Matkapla açılmış iki delik tahtanın arka kısmından geçirilen kordondan yapılmış ilmiği tutmak için açılmış olacaktır. Küçük düğmeler veya fazlaca bırakılmış kordon iç oyuğun iç yüzündeki ilmiğin uçlarını sağlamlaştırmış olmalıdır. İç oyuğu örten balmumu da ilmiği yerinde sağlam bir şekilde tutacaktır.

Sol taraftaki tahtanın dış kenarında yarısına kadar olan kısmında 1.6 cm. derinliğinde bir delik matkapla açılmıştır. Bu da dış kenardan iç oyuk boyunca geçmektedir (Levha XVIII b). Bu deliğin her iki ucunda iki derin olmayan kesik yapılmıştır. Bu da oyuk içerisinde "⊥" şeklinde bir girinti yapmıştır. Bu belki de haç şeklindeki madeni parçayı yerinde tutacaktır (ancak, bugüne kadar böyle bir parça ele geçmemiştir). Haç şeklindeki madeni parça girintinin içine yerleştirilip haçın uzun sapı tahta içindeki delikten geçirilmiş ve tahtanın kenarından dışarıya doğru bir çıkıntı yapmalı idi. Dışa çıkıntı yapan madeni kısmın kullanılmasının iki

yolu vardır: madeni kısım belki de kıvrılarak bir çengel yapılmakta, ya da başka bir seçenek olarak, tahtadan yapılmış süslü bir uç, madenden (veya olasılıkla fil dişinden) uç kısma eklenebilmekte idi. Bununla birlikte, Kahramanmaraş³² kabartmasında betimlenmiş olan yazı-tahtasının kenarında çıkıntı oluşturan büyük süslü ucun veya topuzun buna uygun olmadığı görülmektedir. Ancak Uluburun örneğinin ise bir çengel olması daha olası olarak görülmektedir (Şekiller 3, 4).



Şekil 3. M.Ö. 8. yüzyıl Kahramanmaraş kabartmasında betimlenmiş olan menteşeli bir yazı-takımı.

Gemi battığı zaman yazı takımının kapalı olduğunu gösteren bazı kanıtlar vardır. Su altında suyun etkisi içerisinde olan tahta yüzeyleri, sağ taraftaki tahtanın dış kenarı üzerinde V-şeklinde bir girintiyi ortaya koyacak biçimde aşınmıştır, bu girinti ilmiğin deliklerinden geçirilirken soldaki çengel ya da süslü uca erişmek için yaptığı bir izdir. Yazı-tahtalarının aşınmaya uğramış olan dış yüzeylerin doğal yapısı (Levha XVII *b*) ile şaşılacak derecede iyi durumda bulunan iç yüzeylerdeki tahtanın yapısı, tam bir zıtlık göstermektedir. Bu da dış çevreden korunduğunu göstermektedir. Ayrıca, yazı-tahtasının korunmamış olan parçacıkları, iki ayrı kısım olarak birlikte kapalı bir yazı takımı gibi düz bir yerde bir araya getirildikleri zaman, her ikisi de çok kötü bir şekilde eğrilmiş olmalarına rağmen, son derece uyum sağlayarak birbirlerini tutmaktadır. Eğer yazı-tahtasının iki kısmı, kalıntıları arasında kaldıktan sonra bir süre sıkı sıkıya bir arada kalmamış olsalardı, ağacın farklı yerlerinden kesilen iki ince tahtanın karşılıklı gelen kısımlarında aynı durumdaki eğrilmelerin oluşması son derecede olanaksız olurdu.

32. Bittel, a.g.e. şekil 316.

Kenardaki işaretler

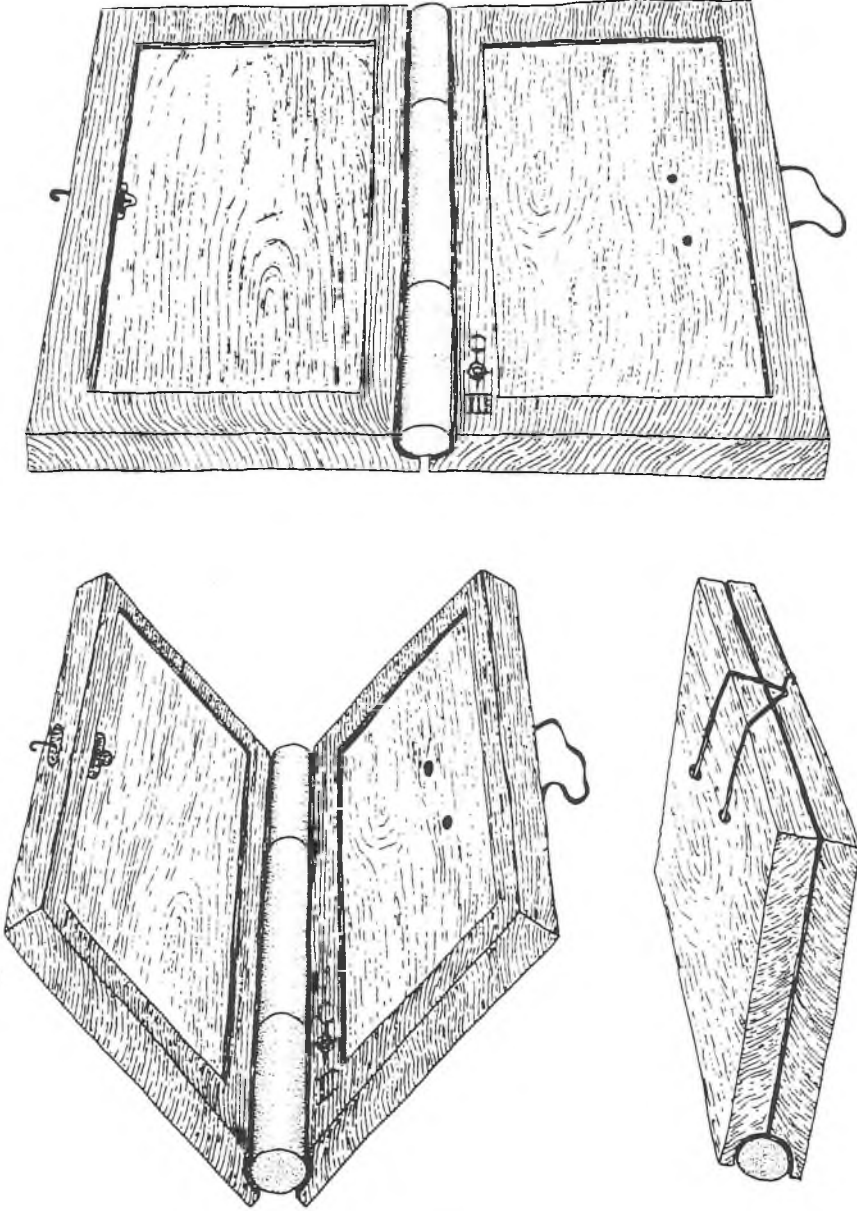
Sağ taraftaki yazı-tahtasının kenarında, alt menteşe kısmına yakın bir yerde birkaç işaret yüzeye oyulmuştur. Bu aşamada bu işaretlerin bir çeşit yazı olup olmadıkları bilinmemektedir; sahibinin özel işaretleri; bir tür süsleme; ya da bilinmeyen bir amaç için yapılmış işaretler olabilir³³. En üstte bir "O" işaretinin üzerinde kenar kısmında boş bir yer olduğu ve sonra yukarıdaki menteşe kısmına yakın yerde daha fazla işaretlerin başlangıçlarının bulunduğu ve de bunların birincisinin de "O" işareti olduğu belirtilmelidir. Ne yazık ki diğer işaretler aşınmış veya eksiktir, dolayısıyla bunların aşağıdaki işaretlerin simetrik işaretler olup olmadığını söylemek olanaksızdır.

Özet

Uluburun gemi batığının dikkatli kazısı, Geç Tunç Devrinin Yakın Doğudan ilk tahtadan yazı takımı örneği temin etmiştir³⁴. Bu da söz konusu devirde olası yaygın kullanımı için eski metin kaynakları ile ilgili kanıtları doğrulamaktadır³⁵. Bununla birlikte, yazı takımının yapılmasında oyma işlemi ve onbeş parçanın bir araya getirilişi (balmumu ve olası süslü bir uç hariç) büyük ustalık, sabır ve de zamana gerek göstermiş olmalıdır. Menteşeleri özenle yapılmış, gösterişli ve çok değerli olması gereken yazı takımları sadece daha zengin sınıfların elde edebileceği bir şey olmalıdır. Belki de bunlara gemideki veya Uluburun gemisi ile ilgili tüccarlar iyi örnek teşkil edebilirler.

-
33. Çözülmemiş işaretler (olasılıkla var olan iki levhanın birinde) Marsiliana Albegna'daki bir Etrüsk mezarında bulunan bir fildişi yazı levhasının kenarında da bulunmaktadır. Bkz. R. Randall-MacIver, *Villanovans and Early Etruscans* (1924) s. 183-184, şekil 61; ve Wiseman a.g.e. Levha III, 1.
 34. Akdeniz'deki, Giglio'da diğer bir dikkatli şekilde kazısı yapılan bir gemi batığında, ancak Etrüsk devrine ait olan, bir yazı-tahtası ele geçmiştir. no. G83/VJ2/6020. Mensun Bound'a bu parçanın resimlerini gösterdiği için teşekkür ederim. Bu gibi buluntuların ele geçmesi, sualtı arkeolojisinin potansiyeline bir kez daha işaret etmektedir.
 35. Bkz. Symington a.g.e.

ULUBURUN YAZI-TAHTASI TAKIMI



Şekil 4. Kapanma mekanizmasının rekonstrüksiyonu. Açık olarak görülün diye iç oyuk kısımlarda tarama yapılmamıştır.