

# ARTİSTİK SERAMİKLERDE ALTERNATİF BİR MALZEME OLARAK LÜLETAŞI KULLANIMI

**Prof. Sıdıka Sibel SEVİM\***  
**Arş. Gör. Selim ÇINAR\*\***

## ÖZET

*Artistik seramikler sanatçının ele aldığı konu ve onun ardındaki tema bağlamında, duygu ve düşünceleri yansıtarak ve bununla birlikte tasarım ve tekniğe bağlı olarak şekillenmektedir. Kırmızı çamur, stoneware, porselen çamuru vb. seçimler sanatçının tasarımına ve seçeceği tekniğe bağlıdır. Sanatçı bazen anlatımı güçlendirmek adına seramik çamurunun yanında ağaç, metal, cam, kum, taş gibi farklı malzemelere ihtiyaç duymaktadır. Bu malzemeler tasarımları güçlendirerek, biçim dili bakımından farklı dokular oluşmasına ve sanatçı – sanat eseri – mesaj – alıcı dörtlüsü arasındaki bağlantıya destek vermektedir. Farklı malzeme kullanımı zorunlu değil sanatçının kararına bağlıdır.*

*Seramikle birlikte tasarımı güçlendirmek amacıyla alternatif bir kullanım olanağı sağlayabilecek lületaş; dünyanın birçok bölgesinde madenleri olan değerli, beyaz ve tonlarında, işlenmesi oldukça kolay olan bir taş türüdür. Yaklaşık üç yüz yıldır bu özellikleri sayesinde hem işlevsel hem de dekoratif amaçlı lületaşından birçok ürün yapılmaktadır. Bu ürünler; başta pipolar olmak üzere sigara ağızlıkları, tespahler, takılar ve biblolarıdır. Ahşap, cam, plastik gibi birçok farklı malzeme bahsi geçen ürünlerin şekillendirilmesinde lületaş ile birlikte kullanılmaktadır. Ülkemizde lületaş madenlerinin büyük çoğunluğunun Eskişehir ve çevresinde yer alması ile birlikte bu bölgede çıkarılan lületaş beyazlık ve işlenebilmesi bakımından hem Türkiye hem de Dünya ölçeğinde en üst sıradadır.*

*Şekillendirilmesi kolay, renklendirilmeye müsait ve farklı malzemeler ile uyum sağlayan lületaş; artistik seramik yapımında tasarımı güçlendirmek adına seramik çamuru ile birlikte kullanılabilme olanağı sağlamaktadır. Bu çalışmada yeni kullanım önerileri araştırılarak, lületaş kullanımına da katkı sağlanması amaçlanmaktadır. Ayrıca artistik seramikler araştırılarak gerekli tanımlamalar yapılmış ve artistik seramik yapımında seramik çamuru ile birlikte kullanılan farklı malzemelere örnekler ile değinilmiştir. Lületaşın, malzeme ve tasarım yönü belirlenerek artistik seramik yapım sürecine ne zaman, nasıl ve ne şekilde dâhil olabileceği uygulamalar ile araştırılmıştır.*

**Anahtar Kelimeler:** Seramik, Lületaş, Artistik Seramik.

\* Anadolu Üniversitesi, Güzel Sanatlar Fakültesi, Seramik Bölümü, Eskişehir/ TÜRKİYE, ssevim@anadolu.edu.tr

\*\* Anadolu Üniversitesi, Güzel Sanatlar Fakültesi, Seramik Bölümü, Eskişehir/ TÜRKİYE, selimcinar@anadolu.edu.tr

# USAGE OF MEERSCHAUM AS AN ALTERNATIVE MATERIAL IN ARTISTIC CERAMICS

Prof. Sıdıka Sibel SEVİM\*  
Res. Asst. Selim ÇINAR\*\*

## ABSTRACT

*Artistic ceramics are shaped through artists' feelings and thoughts in relation with design and technique. The choice of red clay, stoneware, porcelain clay depends on the design and choice of the artist. Sometimes the artist needs different materials such as wood, metal, glass, sand, stone besides the ceramic clay in order to strengthen the expression. The combination of these materials and ceramics allows the artists to reinforce their designs and to express their designs effectively.*

*Meerschaum is a stone type that is precious, white and has tons of mines in many regions of the world and easy to process. It may provide an alternative usage potential when used with ceramics to enhance the design. Thanks to these features, for almost three hundred years, many products have been made from meerschaum for both functional and decorative purposes. These products include cigarette nozzles, rosaries, jewelery and trinkets, especially pipes. Many different materials such as wood, glass and plastic are used together with meerschaum in producing the artwork mentioned above. The majority of meerschaum mines in our country is located around Eskişehir and the meerschaum which is mined in this region is in high quality worldwide in terms of whiteness and workability.*

*Meerschaum, which is easy to shape and colorize, and is compatible with different materials, provides an opportunity to use it with ceramic clay in order to strengthen the design of artistic ceramics to the appliers. This study aims to contribute to the use of meerschaum by suggesting new design alternatives. Also, necessary definitions are made after researching artistic ceramics and different materials used with ceramic clay are exemplified. In addition, when, how and which way meerschaum will be included in the ceramic production process is studied by making applications and determining the material and design relation of meerschaum.*

**Keywords:** Ceramic, Meerschaum, Artistic Ceramics.

---

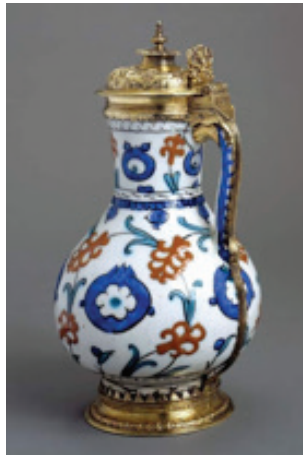
\* Anadolu University, Faculty of Fine Arts, Department of Ceramic, Eskişehir/ TURKEY, ssevim@anadolu.edu.tr

\*\* Anadolu University, Faculty of Fine Arts, Department of Ceramic, Eskişehir/ TURKEY, selimcinar@anadolu.edu.tr

## 1. GİRİŞ

Neolitik Çağ ile yerleşik hayata geçen insanoğlu seramik uygulamalarını da yaşam koşullarına göre geliştirmiştir. Çevreye ve inançlara bağlı olarak şekillendirilen seramik, toplum düzeninin giderek gelişmesi, seramik alanında teknik ve sanatsal bilginin ilerlemesi ile felsefi ve teknik açıdan da farklı nitelikler kazanmıştır. Seramik bu gelişiminin yanı sıra farklı malzemelerle kurduğu birlikteliklerle de dikkat çekmektedir. Bu gelişmelere paralel olarak, farklı renk ve dokularda, düşük, orta ve yüksek sıcaklıklarda pişirilebilen, kullanım açısından farklılıklar gösteren kırmızı çamur, stoneware, porselen çamuru gibi çamur çeşitleri de eklenmiştir. Bu çamur çeşitleri seramik tarihi boyunca artistik tasarımlarda tek başına kullanıldığı gibi farklı malzemeler ile birlikte de kullanılmıştır. İlkel insanların, çömlek yaparken sadece çamur kullanmayıp doğadan topladıkları ot, saman, saz gibi organik materyaller ile çömleği şekillendirdikten sonra balçık haldeki kil ile sıvadıkları bilinmektedir. Bu davranış her ne kadar zamanın bilgi ve deneyimi doğrultusunda ihtiyaca yönelik yapılsa da seramik ile birlikte farklı malzeme kullanımına bir başlangıç sayılabilir. Seramik alanında zamanla donanım sahibi olan insan seramik tasarımlarını da geliştirerek sadece fiziksel, çevresel ve inançsal ihtiyacına yönelik değil duyu dünyasını yansıtan ve aktarım ihtiyacını gidermek için de artistik seramikler yapmaya başlamıştır.

Artistik seramikler ait olduğu sanatçının iç dünyasından kaynaklanan ihtiyaçlar doğrultusunda şekillenmesinin yanı sıra iç ve dış dünya arasında kurulan bağ ve bu bağın sanat uygulamalarına yansımaları ile biçimlenmektedir. Eserlerinde tek başına söz sahibi olan sanatçı biçim, form, renk, boyut, malzeme seçimi gibi kararları almasının yanı sıra tasarımlarını güçlendirmek ve anlatım şeklini etkili kılmak için zamanla seramiğin yanında ağaç, metal, cam, taş, fotoğraf gibi elle tutulabilir materyaller ile video, ses ve ışık gibi materyaller de kullanmıştır. Bu durum, seramiği gölgelemenin aksine onunla uyum içerisinde çarpıcı bir biçim dili sağlamıştır. Bu biçim dili her zaman estetik bir bütünlük sağlamamakta bazı zamanlar kitsch formlar oluşabilmektedir. Bu nedenle karışık malzeme kullanımında hem estetik bilgi hem malzeme kullanımındaki deneyim çok önemlidir.



Görsel 1. Porselen Sürahi, Porselen Çamuru ve Gümüş, 1592-1593 Civarı, İznik.

Görsel l'de görülen porselen sürahi Osmanlı döneminde İznik'te üretilmiştir. Salt artistik dürtülerle üretilmesine de biçim, renk, dekor ve özellikle porselen ile değerli bir metal olan altının estetik bir dille bir araya gelmesi dikkat çekmektedir. Seramik ile birlikte yan malzeme kullanılması kararı da sanatçıya aittir. Yukarıda bahsi geçen farklı malzemeler seramik ile birlikte kullanılabilirdiği gibi çok değerli bir maden olan, kolay işlenebilen, farklı malzemelerle uyum sağlayan lületaşı da seramik ile birlikte kullanılabilir. Lületaşı, Eskişehir ve çevresinde dünyanın en iyi rezervleri olduğundan dolayı "Eskişehir Taşı" olarak da bilinmektedir. Beyaz ve tonlarında olan lületaşı dünyanın birçok bölgelerinde madenleri olan bir taş türüdür. Yüksek derecede emici özelliği ile ön plana çıkmasının yanı sıra kolay şekil almasıyla da bilinmektedir. 18. yüzyıldan beri Eskişehir ve çevresi için geçim kaynağı ve bir simge haline gelmiştir. Bölgede başta pipolar olmak üzere sigara ağızlıkları, tespihler, takılar ve biblolar gibi birçok ürün lületaşından üretilmektedir. Bu ürünlerin neredeyse hepsinde lületaşının yanında ahşap, metal ve plastik gibi malzemeler de kullanılmaktadır. Lületaşının bu malzemeler ile uyum sağlaması, artistik seramiklerde biçimi daha kuvvetli ve etkili kılmak için seramik ile birlikte kullanılan yan malzemeler arasında yer almasına avantaj sağlarken diğer taraftan geleneksel olarak üretilen lületaşı ürünlere de yeni önermeler sunacaktır.

## 2. ARTİSTİK SERAMİKLERDE ALTERNATİF MALZEME KULLANIMI VE LÜLETAŞI

İlkel dönemlerde ihtiyaçlar doğrultusunda fonksiyonel olarak kullanılan seramik, öğreti yoluyla ilerleyerek kültürlere göre farklı estetik bakış açısı ile zanaat niteliği kazanmış ardından sanatsal anlamda gerçek değerini Sanayi Devrimi sonrası elde etmiştir. Avrupada temellenen Sanayi Devrimi'nin kapitalist bakış açısı toplumun her alanını olduğu gibi seramik sanatını da etkilemiş ve bulunduğu kalıpların dışına çıkarak bir sanat alanı olarak kabul görüleceği yola sokmuştur.

Sanayi Devrimi ile neredeyse tüm alanlara yayılan kapitalist düzen makineleşmeye, seri üretime ve tekdüzelige neden olmuştur. Seramik sanatının da içinde bulunduğu birçok zanaat kolu bu durumdan etkilenerek özgünleşme çabasına girmiş, kendilerini yeniden yapılandırma ve konumlandırma ihtiyacı duymuşlardır. Böylece çoğu sanatsal değeri birinci sırada tutan, el emeği ile sanayi ürününün farklı değerlere sahip olduğunu savunan Art and Craft hareketi başta olmak üzere akımlar, ekoller ve gruplar oluşmuştur.

Toplum içerisindeki sanatçı da bu değişimden etkilenmiş artık ustalık becerisinin yanı sıra aklını ve iç dünyasını da tasarımlarına özgün bir biçimde yansıtmaya başlamıştır. Özellikle 19.yüzyılın ikinci yarısında aydınlama yaşayan bilim, teknoloji ve sanat alanları, sanatçının kendi benliğini bulmasına ve sadece bu benlik ile sanatını yapmasına etki etmiştir. Aynı dönemde niteliksiz, kolay elde edilebilen bir konumda olan seramik, baş gösteren yenilikçi ve aydınlanmacı hareketler ile 20.yüzyıl başlarından itibaren sanat alanı olma yolunda ilerlemeye başlamıştır. Sadece fonksiyonel değil sanatçının iç dünyasını yansıtan, estetik değerlere sahip, biricik artistik seramikler yapılmaya başlanmıştır. Sanatçı, kendi duygu dünyası ile anlatımını seramik yoluyla açığa çıkararak biricik artistik seramikler şekillendirmeye başlamıştır.

Yukarıda bahsedilen süreci yaşayan seramik sanatı günümüzde bir sanat disiplini olarak tarihsel, modern, çağdaş, estetik ve teknik açıdan değerlendirilmektedir. Her sanat disiplinin olduğu gibi seramiğinde kendine özgü yönleri vardır. Seramik çamuru seramik üretiminin en temel unsurudur. Günümüzde kırmızı çamur, stoneware, porselen çamuru vb. kullanılarak artistik seramikler yapılırken, yüzeyi kaplayarak onu dış etkilerden yalıtan, daha dayanıklı hale getiren ve estetik yönünü güçlendiren seramik sırları da seramik sanat alanında önemli yere sahiptir. Seramik sırları; bileşimlerine, üretimlerine, fırın atmosferine, yüzey görünümüne ve yüzey cinsine göre çeşitlenmektedir. Seramik malzemenin doğası gereği belirli sıcaklıklarda seramikleri pişirmek zorunludur. Seramiği birçok sanat disiplininden ayıran önemli yönlerinden biri de uygulama sürecinin karışık ve ayrı bir disiplin gerektiriyor olmasıdır. Genel olarak 900 °C ile 1250 °C arasında bazı değişkenlere göre çeşitli sıcaklık derecelerinde pişirimler yapılmaktadır. Bu değişkenler en başta amaç, elde edilmek istenen sonuç ve buna bağlı olarak kullanılan malzeme, teknik ve teknolojileri içerir.

Genel olarak bir seramik sanatçısının yukarıda bahsedilen seramiğe özgü teknik ve malzeme bilgisine sahip olması ve teknik yetkinliğe kavuştuktan sonra özgün ifade biçimlerini geliştirerek, seçim yaparken bağımsız hale gelmesi beklenir. Seçimlerindeki bu özgürlük, sanatçıyı malzeme bakımından arayışa götürebilmektedir. Anlatımı daha güçlü hale getirmek, duygularını daha etkili bir biçim diliyle ortaya koymak, verilmek istenen mesajı alıcıya daha çarpıcı halde sunmak için sanatçı seramik ile birlikte ağaç, cam, taş, metal, fotoğraf, ses, video gibi yan materyaller de kullanmaktadır. Bu durum bir zorunluluk değildir. Bazı sanatçılar da eserlerinde hiçbir yan malzeme kullanmamaktadırlar. Görsel 2’de seramik sanatçısı Hakan ERGÜN’e ait seramik eser görülmektedir. Sanatçı eserlerinde seramik malzemenin yanında “Andezit” kullanmaktadır. Bu birliktelik, seramik malzemenin ilişki kurabileceği farklı malzemelere bir yenisi ekleyerek teknolojik olarak literatüre bilgi sağlarken aynı zamanda artistik seramiklerde özgün doku ve renkler ortaya çıkarmıştır.



Görsel 2. Hakan ERGÜN, "Engel" 30x60x3 cm, 2009, Andezit Karışık Teknik, 1160 °C

Sanatçı, gözlem, deneyim ve tasarım süreci ile doğada var olan materyalleri artistik seramik tasarımlarında kullanabildiği gibi işlenmiş materyalleri de eserlerinde kullanabilmektedir. Seramik ile birlikte yan malzeme kullanımı sayesinde estetik açıdan farklı boyutlar kazanan ve biçim dili olarak sınırları zorlayan artistik seramikler ortaya çıkabilmektedir. Bu eserler ezber bozan bir biçim dili oluşturmanın yanı sıra, seramik sanatçısına da özgün bir anlatım sağlamaktadır.

Seramik sanatında yan malzeme kullanımı iki ayrı aşamayı içermektedir. Birincisi; şekillendirme aşamasında seramik çamuru ile birlikte farklı materyallerin de kullanıldığı ve birlikte pişirildiği, ikincisi ise; farklı malzemelerin eserin seramik bölümlerin tüm işlemleri bittikten sonra eklendiği aşamadır.



Görsel 3. Emili Biarnes RABER, seramik ile birlikte metal levhalar kullanılarak şekillendirilen oval tabak.

İspanyol seramik sanatçısı Emili Biarnes Raber, artistik seramik çalışmalarında seramik ile birlikte metal levhalar kullanmıştır. Görsel 3'de görülen eserini şekillendirme aşmasında kırmızı çamur ve metali birlikte kullanan sanatçı, gazlı fırınlarda 1040 °C sıcaklığa ulaşarak pişirmiştir. Seramik ve metalin birlikte pişirilmesi reaksiyon oluşturmuş ve farklı renk etkileri ortaya çıkmıştır (http-1).



Görsel 4. Marc Jenesel ve Karen Pierce, Raku Pişirimi Seramik Form ve Lif.

Görsel 4'te yer alan eser Marc Jenesel ve Karen Pierce'in işbirliği ile üretilmiştir. Eserin ana kısmını oluşturan seramik çanak Marc Jenesel tarafından yapılmış ve raku pişirimine tabi tutulmuştur. Çanağın ağız kısmından yukarı, sağ ve sol yönlerinde yönelen lif kısımlar da Karen Pierce tarafından en son aşamada esere eklenmiştir. Marc ve Karen bu ve benzeri diğer eserleri için şunları belirtmiştir;

“Bu eser bizim ve materyallerin nasıl bir araya geldikleri üzerine kurgulanmasının yanı sıra parçaların bittikleri zaman nasıl görülmeleri konusundaki kişisel fikirlerimizin, materyallerin, dokuların ve renklerin dansıdır. Bu eser alıcının baktıkça daha çok görebileceği bir karmaşaya sahiptir. Amaç, bu farklı değerlerin, malzemelerin doğallığını yansıtan bir uyum içerisinde bir araya getirmektir. Bizim bakış açımızla, Marc cümleye raku ile başlar ve Karen lif ile cümleyi sonlandırır.” ([http-2](http://2)).

Artistik seramiklerde seramik ile birlikte yan malzeme kullanımı, sanatçının yaratıcı zekâsı doğrultusunda sınırsız alternatifler oluşturmaktadır. Dünyanın birçok bölgesinde madenleri olan lületaş da artistik seramik tasarımlarında yan malzeme olarak kullanılabilir. Kolay şekil alması, farklı malzemeler ile birlikteliğe uyum göstermesi, renklendirmeye müsait bir yapıya sahip olması ve estetik açıdan seramik çamuru ile uyum sağlayabilir olması lületaşının artistik seramik tasarımlarında kullanılabilmesine olanak sağlamaktadır.

## 2.1. Lületaş

Nejat İşcan, Beyaz Altın “Lületaş” Meerschaum adlı kitabında lületaşını “magnezyum ve silisyum esaslı ana kaya parçalarının yerin muhtelif derinliklerindeki başkalaşım katmanları içinde, hidrotermal etkilerle hidratlaşması sonucunda oluşmaktadır” (İşcan, 1999, s:10). şeklinde tanımlamıştır. Madencilikte sepiyolit olarak bilinen, genellikle beyaz, çok acık sarı renklerde olan, oldukça güç koşullarda çıkartılan bir taştır. Madene sepiyolit adı, mürekkep balığının parlak ve gözenekli kemiği “sepio” ya benzemesi sebebiyle verilmiştir. Dünyanın birçok yerinde lületaş çıkar, ancak en kaliteli lületaşları Eskişehir ve civarında bulunur (Algan, 2015: 3). Avrupa ülkelerinde denizköpüğü olarak adlandırılan lületaş işlenmesi oldukça kolay, çok ince gözenekli dokuya sahip, kuru haliyle oldukça hafif ve dirençli olan bir taştır. Eskişehir ve çevresinde Cumhuriyet döneminden itibaren işlemciliği yapılan lületaş, bölge için hem geçim kaynağı hem de bir simge haline gelmiştir. Bu yönüyle lületaş “Eskişehir Taşı” olarak da bilinmektedir.

Arkeolojik araştırmalara göre lületaş milattan önceki zamanlarda da biliniyordu ancak lületaşının yazılı kaynaklardaki izine binlerce yıl sonra 12.yüzyılda rastlanmaktadır. Eskişehir Demirci Höyük ve Çavlum Nekropolü kazılarında, Kuzeydoğu Karadeniz sahillerinde bulunan bazı Kral Mezarlarında lületaşına rastlanmıştır (Dudaş ve Özdemir, 2012: 18). Yukarıda ifade edildiği üzere ülkemizde Cumhuriyet döneminde işlemciliğine başlanan lületaş o döneme kadar sadece ihraç edilen bir maden durumundadır. Rönesans gibi önemli bir dönemi yaşayan Avrupalı sanatçılar lületaşının teknik ve estetik boyutunu kavrayarak etkili eserler yapmışlardır. Cumhuriyet dönemi ile birlikte yerli ustalar, Eskişehir’de de işlemciliği başlayan lületaşından, dönemin kültür ve estetiğini yansıtan ürünler ortaya koymuşlardır.

## 2.2. Lületaşı Ürünler

Teknik açıdan işlenmesi oldukça kolay, farklı malzemeler ile uyum sağlayan, beyaz ve tonlarında olmakla birlikte renklendirilmeye oldukça müsait olan lületaşından başta pipolar olmak üzere, sigara ağızlıkları, tespihler, takılar, biblolar vb. ürünler yapılmaktadır.

Çok hafif ve gözenekli olan malzeme kurutulduktan sonra tekrar neme ya da herhangi bir gaza maruz kalırsa bu nemi veya gazı büyük ölçüde emer, tekrar kururken de bu nemin veya gazın içindeki artıkları bünyesinde tutar. Bu temel özelliği nedeniyle çok uygun bir pipo malzemesi, aynı zamanda pek çok sanayi dalında kullanılan iyi bir filtre, yalıtım ve dolgu malzemesidir (Lületaşı Müzesi Kataloğu, T.C. Eskişehir Valiliği, 1989). Bu amaçla lületaşından sigara ağızlıkları ve nargileler de yapılmaktadır.

Eskişehir bölgesinde yapılan lületaşı pipolar incelendiğinde, üretilen 51 adet değişik formlarda pipo olduğu tespit edilmiştir. Bunlar; düz, figürlü (insan, hayvan ve mitolojik) ve motifli (bitkisel, geometrik) yüzey süslemelerine sahiptirler (Dudaş ve Özdemir, 2012: 49). Ayrıca pipoların ağızlık kısımlarında yan malzeme olarak kemik, kehribar, akrilik, polyester ve bakalit gibi malzemeler kullanılmaktadır.



Görsel 5. Aktaş Lületaşı Atölyesine Ait Lületaşı Pipo.



Görsel 6. Aktaş Lületaşı Atölyesine Ait Lületaşı Pipo.

Görsel 5 ve 6'da görülen lületaşı pipolar Eskişehir'in Odunpazarı ilçesinde yer alan lületaşı atölyelerinden biri olan Aktaş Lületaşı Atölyesi'ne aittir. "Sultan Başı" olarak ifade edilen bu biçim oldukça çok tercih edilen ve gelenekselleşmiş bir biçimdir. Figüratif pipolardan sonra herhangi bir figür içermeyen düz ya da dekorlu, Görsel 7'de yer alan pipolar gelmektedir. Önceleri lületaşı pipoların ağızlık kısımlarında yan malzeme olarak kemik, kehribar gibi materyaller kullanılmıştır. Fakat maddi kaygılar nedeniyle günümüzde akrilik, polyester ve bakalit gibi malzemeler tercih edilmektedir.



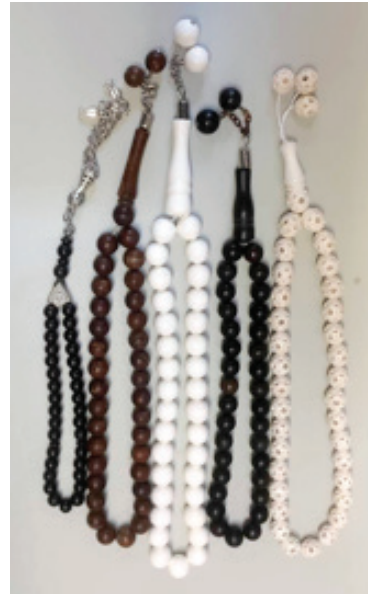


*Görsel 7. Aktaş Lületaşı Atölyesine Ait Lületaşı Pipo.*

Pipoların yanı sıra lületaşından görsel 8 ve 9'da görülen tespih ve takılarda günümüzde çokça üretilen ürünlerdir. Tespihler düz, motifli, renkli ya da renksiz olmakla birlikte takılarda kolye, bilezik, küpe, broş gibi ürünler yine düz, motifli, renkli ya da renksiz olarak karşımıza çıkmaktadır. Tespih ve takıların hem bazı bölgelerinde yan malzeme olarak hem de bütünleştirici ve kullanıma yönelik olarak altın, gümüş gibi değerli malzemeler ile değersiz plastik, kumaş, ip ve metaller de kullanılmaktadır.



*Görsel 8. Aktaş Lületaşı Atölyesine Ait Lületaşı Kolye.*



*Görsel 9. Aktaş Lületaşı Atölyesine Ait Lületaşı Tespihler.*

Görsel 10 ve 11'de yer alan sigara ağızlıkları ve mektup açacakları da lületaşından yapılmaktadır. Bu ürünlerde de yan malzeme olarak akrilik, polyester ve bakalit göze çarpmaktadır.



Görsel 10. Aktaş Lületaş Atölyesine Ait Zarf Açacağı.



Görsel 11. Aktaş Lületaş Atölyesine Ait Sigara Ağızlığı.

Lületaşından yapılan görsel 12, 13 ve 14'de yer alan heykelcikler, küçük büstler ve sanatsal çalışmalar dikkat çekici ürünlerdir. Genel olarak farklı malzeme kullanılmadan yekpare lületaşından yapılan bu ürünler biçim olarak çoğunlukla kültürel ve geleneksel öğeler içermektedir. Salt sanatsal olanlar ise geleneğe çok kopmadan figüratif olarak karşımıza çıkmaktadır.



Görsel 12. Lületaş Büst Heykelcikler.



Görsel 13. Aktaş Lületaş Atölyesine Ait Heykelcikler.

Lületaşı işlemeciliği biçim ve estetik açıdan incelendiğinde başta pipolar olmak üzere, biçimsel olarak da birbirini tekrar eden ve geleneksel hale gelmiş formlar göze çarpar. Bu değerli plastik malzemenin akademik düzeyde değerlendirilerek evrensel bir lületaşı imajı yaratabilmesi için, 1989 yılında I. Uluslararası Lületaşı Heykeltik Yarışması Eskişehir Valiliği'nce düzenlenmiştir. Eskişehir'de konuk edilen ülke içinden ve yurtdışından sanatçılar lületaşı ile tanıştırılmış ve işlemlerine olanak sağlanmıştır. Uluslararası etkileşim sağlayan bu renkli ve samimi yarışmada tamamen bağımsız ve özgün eserler üretilmiştir (Lületaşı Yurtdışı Sergileri, T.C. Eskişehir Valiliği Yayınları No:10).



Görsel 14. Lületaşı Heykeltik.

Yukarıda bahsedilen lületaşı ürünler günümüzde kullanıma yönelik ya da dekoratif amaçlı hediyelik eşya olarak satılmaktadır. Genel olarak “Hediyelik Eşya Üretimi”; Eskişehir ve Türkiye için önem taşıyan, çözülmesi gereken ve sorunları olan bir konudur. Hediyelik lületaşı ürünler içinde durum aynıdır. Kaliteli malzeme, deneyimli ve doğru işçilik korunmaya çalışılsa da birçok üretim yerlerinde maddi kaygılar nedeniyle ucuz malzeme ve kalitesiz işçilikle üretim yapıldığı görülmektedir. Bunun sonucunda da ortaya çıkan lületaşı ürünlerin estetikten uzak, gelenegi yansıtmayan biçimlere dönüşmektedir. Lületaşı işlemeciliği için ürün çeşitliliği de önemli bir sorundur. Hali hazırda var olan ürünler gelenek doğrultusunda üretilse de yıllardır yeni biçim arayışına gidilmemiştir. Bu nedenle çağdaş, estetik ve kültürel bağlarından kopmamış yeni hediyelik ürünler pazara girememiştir. Bu sorun; lületaşı işlemeciliğinde olduğu gibi Eskişehir ve Türkiye hediyelik eşya sektörü için de ivedilikle çözülmesi gereken bir durumdur. Bu çalışmada, artistik seramiklerde yan malzeme olarak lületaşını kullanılması araştırılmıştır. Lületaşı işlemeciliğinin ve sektörünün sorunları çalışmaya dâhil olmamakla birlikte konuya değinilmiştir. Bu sorunlar ve çözüme dair önermeler için tek başına kapsamlı bir çalışma gereklidir.

### 3.ARTİSTİK SERAMİKLERDE LÜLETAŞI KULLANIMI

Birinci bölümde bahsedildiği gibi artistik seramik tasarımında birçok farklı malzeme seramik ile birlikte kullanılmaktadır. Sanatçı, anlatımı güçlendirerek etkili bir biçim dili oluşturmak amacıyla ahşap, metal, cam ve taş gibi birçok farklı malzemeden yararlanabilmektedir. Artistik seramiklerde yan malzeme olarak lületaşının kullanımının hem seramik sanatına hem lületaşı işlemeciliğine pozitif yönde katkıları olacağı öngörülmektedir.

Lületaşı kullanımının **artistik seramiklere olan katkıları** şu şekilde sıralanabilir:

- Artistik seramiklerde kullanılacak yan malzemelerin renk açısından seramiğe uyumlu olmasının gerektiği düşünüldüğünde, lületaşı renklendirmeye müsait yapısı sayesinde kullanıma uygun bir malzemedir.

- Topraktan çıkarılıp şekillendirme aşamasına gelen lületaşı doğal yapısı ve renkleriyle de oldukça etkili bir yapıya sahiptir. Hiçbir şekillendirme ya da renklendirme işlemi yapılmadan da artistik seramiklerde biçim ile uyumlu bir şekilde kullanılabilir.

- Lületaşı, biçimlendirmesi ve yontması oldukça kolay ve pratik olan bir malzemedir. Bu yönüyle artistik seramik tasarımlarında biçim açısından istenilen şekilde değerlendirilebilir.

- Lületaşı şekillendirmesinin bir başka faydası da; eser yapım aşamasının hangi aşamasında olursanız olun her zaman biçim değişikliğine müsait bir malzeme olmasıdır. Suyun içerisinde belli bir süre bekletilen lületaşı yumuşayarak tekrar şekillendirilmeye müsait hale gelmektedir. Artistik seramiklerin yapım aşamasında planlı ya da plansız olabilecek her tür biçim değişikliğine lületaşı uyum gösterecektir.

- Lületaşının kuru haldeyken oldukça hafif ve sert bir hal alması da önemli bir noktadır. Bu sayede artistik seramiklerde farklı bir malzeme olarak kullanıldığında, eserin kolay taşınmasına ve muhafaza edilmesine olanak sağlayacak, dışarıdan gelebilecek darbelere karşı direnç gösterecektir.

- Seramik alanı içinde daha önce kullanılmayan bir malzemenin artistik seramik tasarımlarında yer alması, kullanılan yan malzemelere bir yenisini eklemenin yanı sıra estetik ve biçimsel bakımından yol gösterecek yenilikçi bir yaklaşımdır.

- Farklı malzemeler ile uyum sağlayan seramik, kendisi gibi doğal malzeme olan lületaşı ile aynı tasarımda buluşacaktır.

Artistik seramiklerde lületaşı kullanımının lületaşı işlemeciliğine olan katkıları şu şekilde sıralanabilir:

- Lületaşının alışagelmiş ürünler dışında, seramik ile birlikte farklı biçimlerde kullanılacak olması, lületaşı işlemeciliği için olumlu bir durum oluşturacaktır. Malzemenin kullanılabilmesi farklı alanlar ve ortaya çıkacak farklı tasarımlar, yeni, yaratıcı fikirlerin oluşmasında rol oynayacaktır.

- Geleneksel lületaşı işlemeciliğinde kullanılan birçok farklı malzeme arasına seramikte katılmış olacaktır.

- Lületaşının artistik seramiklerde yeni tasarımlar içerisinde yer alması, lületaşı işlemeciliğinde alışagelmış ve değişmeyen hediyeelik lületaşı sektörü için çağdaş ve estetik tasarımlara yol gösterecektir.

Artistik seramiklerde lületaşı kullanımının **lületaşı işlemeciliği ve artistik seramikler için sebep olabileceği olumsuz** yönleri şu şekilde sıralanabilir:

- Bütün sanat disiplinlerinde ve zanaat kollarında olduğu gibi seramik sanatı ve lületaşı işlemeciliğinde de ustalık, el becerisi ve deneyim önemlidir. Karışık malzeme kullanımı da beceri ve deneyim gerektirmektedir. Seramik ve lületaşı birlikteliği ancak malzeme bilgisine ve malzeme kullanım özelliklerine dair bilgili, çağdaş ve estetik bakış açısına sahip sanatçı ve zanaatkârlar tarafından kurulmalıdır. Aksi takdirde ortaya kitsch<sup>1</sup> denebilecek formlar çıkabilir.

- Gerek seramik, gerekse lületaşı gerekse her iki malzemenin yan yana kullanımında donanımlı malzeme bilgisine, denemelere ve tecrübeye sahip olmak gereklidir. Aksi takdirde tasarımın uygulamasında istenmeyen sonuçlar ortaya çıkabileceği gibi zaman kaybı, malzeme zayıtı ve maddi zarara sebebiyet verilebilir.

Seramik ve lületaşı alanlarına sağlanacak yukarıda sıralanan bu kazanımlar doğrultusunda ve oluşabilecek olumsuz durumları gözeterek artistik seramik tasarımları yapılmıştır. Bu tasarımlar yapılırken lületaşının günümüzdeki biçimsel durumu göz önüne alınarak var olan lületaşı ürünlerinden farklı bir biçimde lületaşı kullanımı amaçlanmıştır. Böylece malzemenin şekillendirilmesine dair toplum içindeki alışılmış biçim farklı bir boyut kazanacaktır. Ayrıca yapılan tasarımların teknik, estetik ve düşünsel açıdan Çağdaş Seramik Sanatı içerisinde yer alabilecek düzeyde olmasına özen gösterilmiştir.

Aşağıda görsel 15, 16, 17'de yer alan artistik seramik tasarımların konusu; hapsedilme, baskı kurma ve şiddet uygulamadır. Tasarım sürecinden sonra uygulama aşamasına geçilmiştir.

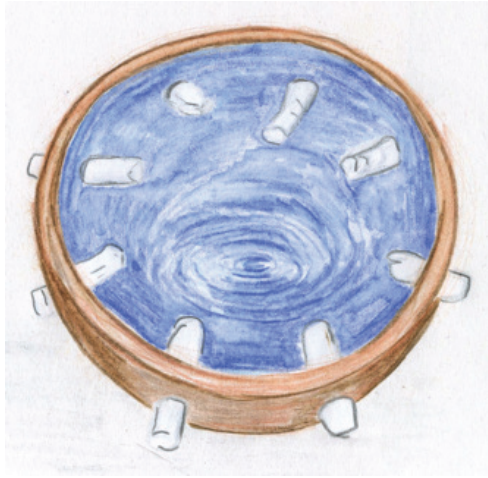


Görsel 15. Seramik Çanak Tasarımı, Kırmızı Çamur ve Lületaşı.

<sup>1</sup> Kitsch sözcüğünün kökeni belirsizdir. Kimileri "eskiz" anlamına gelen İngilizce "Sketch'den geldiği ileri sürmekte, kimilerine göreyse sokaktan "ıvır-zıvır toplamak" anlamına gelen Almanca "Kitschen" fiilinden gelmektedir (Yardımcı, 2001; 223)



Görsel 16. Seramik Çanak Tasarımı, Kırmızı Çamur, Mavi Sır ve Lületaşı.



Görsel 17. Seramik Çanak Tasarımı, Kırmızı Çamur, Mavi Sır ve Lületaşı.

Şekillendirme görsel 18'de görüldüğü gibi çamur tornasında kırmızı çamur ile yapılmıştır. Şekillendirme tamamlandıktan sonra sertliğine gelen çanaklara sivri uçlu aletler yardımıyla tasarımlara uygun bir şekilde delikler delinmiştir. Ardından bisküvi pişirimi yapılmış ve yine tasarımlar doğrultusunda çanakların iç kısımları mavi renk yarı mat sır ile sırlanmıştır.



Görsel 18. Çamur Tornasında Çanak Şekillendirme

Seramik çanaklar son halini aldıktan sonra lületaşı parçalarının şekillendirilmesine geçilmiştir. Lületaşını şekillendirilebilmek için öncelikle görsel 19'da görüldüğü gibi 2 gün su içerisinde yumuşamaları sağlanmıştır. Ardından keskin uçlu aletler yardımıyla şekillendirme yapılmıştır. Uygulama sonucunda seramik çanaklara açılan deliklere lületaşı parçaları yerleştirilmiş ve uygulama tamamlanmıştır.



**Görsel 19.** Lületaşının Su İçerisinde Bekletilerek Yumuşatılması.



**Görsel 20.** Keskin Uçlu Aletler Yardımıyla Lületaşının Şekillendirilmesi.



**Görsel 21.** Lületaşı Kullanılarak Oluşturulan Tasarımın Son Hali.



**Görsel 22.** Lületaşı Kullanılarak Oluşturulan Tasarımın Son Hali.



**Görsel 23.** Lületaşı Kullanılarak Oluşturulan Tasarımın Son Hali.



**Görsel 24.** Lületaşı Kullanılarak Oluşturulan Tasarımın Son Hali.

## SONUÇ

Antik çağlarda ilkel insanların doğadan topladıkları saman, çalı gibi materyallere çömlek formu verdikten sonra balçık ile sıvamaları, seramik alanında farklı malzeme kullanımına örnek olması dikkat çekmektedir. Bu durum zamanın koşulları değerlendirildiğinde ihtiyaca yönelik yapılmış ve zaman ilerledikçe çeşitlilik göstermiştir. Özellikle Sanayi Devrimine kadar teknik açıdan zanaat olarak ilerleyen seramik, bu aşamadan sonra Art and Crafts gibi akım ve ekoller sayesinde 20.yüzyılın başlarından itibaren bir sanat alanı olarak değer görmeye başlamıştır. Öncesinde seramik yapan birey bir zanaatkâr olarak sadece siparişi yani talep edileni yaparken artık bir sanatçı olarak ilk ölçüt olarak kendisini temel almaya başlamıştır. Bu durum ortaya çıkan seramiklere artistik bir etki kazandırmasının yanı sıra anlatıma zenginlik katmak ve biçimi daha çarpıcı hale getirmek için seramik ile birlikte kullanılacak farklı malzeme arayışını da doğurmuştur. Nitekim birçok seramik sanatçısı ahşap, metal, cam ve taş gibi farklı materyallere artistik seramik tasarımlarında yer vermiştir ve günümüz çağdaş seramik sanatına bakıldığında bu durumla sık sık karşılaşılmaktadır. Bu noktada iki durum göze çarpmaktadır; bazı seramik sanatçıları seramiği şekillendirme aşamasında yan malzeme kullanarak seramik ile pişirirken, bazı sanatçılar tasarımlarındaki seramik parçaların teknik bakımdan tüm aşamalarını bitirdikten sonra eserini güçlendirmek amacıyla yan malzeme kullanmaktadır. Bu iki durum yan malzemenin cinsine, ısıya karşı dayanıklılığına, tasarımda kullanılma biçimine göre değişmektedir.

Arkeolojik geçmişi milattan öncelere dayanan ve yazılı kaynaklarda izine 12.yüzyılda rastlanan lületaşı da artistik seramik tasarımlarında yer alabilir. Lületaşının şekillendirilmesinin oldukça kolay olması, renklendirilmeye müsait yapısı, doğal dış görünümü açısından tasarımlarda olumlu olarak rol alabilecek olması ve farklı malzemeler ile uyum sağlaması artistik seramik tasarımlarında seramik ile birlikte kullanımı için bir avantajdır. Yukarıda belirtilen artistik seramiklerde yan malzeme kullanımına dair oluşan iki durum açısından lületaşı değerlendirilir ise ikinci durum geçerlidir. Bunun nedeni; lületaşı ortamda bulunan neme ve gaza duyarlı bir taştır. Hatta madenden çıkarıldıktan sonra kuruyan lületaşı belli bir süre su içerisinde bekletilerek tekrar yumuşatılıp şekillendirilebilir yani bu kadar hassas bir malzeme olduğu için seramik ile birlikte pişirilmesi imkânsızdır. Artistik seramik tasarımlarına, seramik parçaların tüm işlemleri bittikten sonra eseri sonlandırma aşamasında eklenmesi gereklidir. Ancak bu durumun teknik ve estetik bakımından oldukça avantajlı olacağı düşünülmektedir. Çünkü seramiğin her ne kadar tasarım aşamasından sonuna kadar plan ve program dâhilinde olursa da kendi içerisinde değişken bir yapısı vardır. Yani tasarım yaparken öngörülen bazı durumlar süreç içerisinde değişerek nihai sonuçta farklı şekiller alabilir. Bu durum açısından değerlendirildiğinde, lületaşının en son süreçte esere eklenmesi yararlı olacaktır. Elbette ki bu aşamada lületaşının yapısal olarak bu duruma uygun olması da önemli bir özelliktir. Lületaşı istenildiği zaman tekrar tekrar yumuşatılıp şekillendirilebilen bir malzemedir.

Seramik ve lületaşı birlikteliğinin, artistik seramik tasarımı ve lületaşı işlemeciliği açısından birçok kazanımlar sağlayacağı araştırma esnasında tespit edilmiştir. Bu kazanımların; malzeme, renk, şekillendirme, tasarım, estetik gibi farklı yönleri vardır. Özellikle lületaşı işlemeciliği için lületaşı kullanıma dair farklı fikirlere yol gösterici olacak olması ve seramik alanında kullanılan



farklı malzemelere bir yenisinin eklenecek olması önemli iki katma değerdir. Dünya ölçeğinde en kaliteli lületaşının Eskişehir ve çevresinden elde edildiği dikkate alındığında, lületaşı işlemeciliği için özgün, çağdaş ve estetik lületaşı kullanımının ortaya çıkması hem Eskişehir hem Türkiye için önemli bir konudur. Seramik çamuru ve lületaşı gibi iki doğal malzemenin aynı tasarımlarda buluşması, ülkenin hediyelik eşya sektörüne yeni bakış açısı kazandıracak olmasının yanı sıra kültürel bir niteliğe sahip olan lületaşı işlemeciliğinin pazar payının artmasına kazanımlar sağlayacaktır. Genel olarak Türkiye’de hediyelik eşya kültürü değerlendirildiğinde lületaşı üretimlerinde olduğu gibi ortaya çok olumlu sonuçlar çıkmamaktadır. Hediyelik eşya üretimleri incelendiğinde çoğu estetikten yoksun, kültürel ve çağdaş değerleri yansıtmayan, salt maddi kazanç odaklı ucuz işçilik ve maliyetle üretilmiş hediyelik eşyalardır. Lületaşı hediyelik eşya ürünlerinde de durum pek farklı değildir. Maddi kaygılar nedeniyle ucuz malzeme ve işçiliğe kaçılmış, çağdaş biçim arayışına gidilmemiş, yıllardan beri geleneksel biçimlerle yetinilmiştir. Hatta zaman zaman bu geleneksel biçimlerin bile yozlaştırılarak estetikten yoksun üretimler olarak sunulduğu görülmektedir. Türkiye ve Eskişehir hediyelik eşya pazarı için bu sonuçlar istenmeyen ve olumsuz bir durumdur.

Bu çalışmada; hediyelik eşya sektöründe kültürel ve önemli bir yeri olan lületaşının artistik seramikler de yan malzeme olarak kullanımı araştırılmış ve elde edilebilecek kazanımlar ortaya konmaya çalışılmıştır. Tüm araştırma ve incelemeler ışığında lületaşı birlikteliğinde artistik seramik tasarımları ve uygulamaları yapılarak öneri olarak sunulmuştur. Ayrıca makalede “Artistik Seramiklerde Lületaşı Kullanımı” başlığı altında ortaya çıkacak kazanımlar ele alınmıştır. Türkiye’de sorun olan genel hediyelik eşya konusu için ayrıca kapsamlı bir araştırma ve çözüm önerilerinin getirilmesi gereklidir. Bu araştırmanın, teorik açıdan literatüre katkı sağlanmasının yanı sıra sanat ve tasarım adına hem seramik hem lületaşı alanlarına değerli katkılar sağlaması umut edilmektedir.

## KAYNAKÇA

Algan E. (2015). Eskişehir'de Lületaş, Eskişehir: Anadolu Üniversitesi Sanat ve Tasarım Dergisi, Anadolu Üniversitesi Yayınları No:3194, Cilt:8, Sayı:8, s. 1-30.

Dudaş N., ÖZDEMİR M. (2012). Eskişehir İline Lületaş İşlemeciliği ve Üretilen Ürünler, Eskişehir Büyükşehir Belediyesi Yayını.

Ergün H. (2009). Afyonkarahisar Bölgesi Andezitlerinin Seramik Çamur ve Sır Bünyelerinde Değerlendirilmesi, Afyon: Afyon Kocatepe Üniversitesi, Sosyal Bilimler Ens., Seramik ASD, YLT.

İşcan N. (1999). Beyaz Altın "Lületaş" Meerschaum, Eskişehir: İşcan Yayınları – 25.

Yardımcı İ.(2001). Sanatta Kitsch Kavramı, Eskişehir: Anadolu Sanat, Anadolu Üniversitesi Yayınları, Sayı:11, 233-239.

Lületaş Müzesi Kataloğu, T.C. Eskişehir Valiliği, 1989.

Lületaş Yurtdışı Sergileri, T.C. Eskişehir Valiliği Yayınları No:10.

## İNTERNET KAYNAKLARI

http-1: <http://www.catalunya.com/emili-biarnes-raber-25-1-103?language=en>, (Erişim Tarihi 05.05.2017)

http-2: [http://clay-n-fiber.com/wb\\_portfolio.php?curImg=8&galleryFilter=1#carousel](http://clay-n-fiber.com/wb_portfolio.php?curImg=8&galleryFilter=1#carousel), (Erişim Tarihi 15.01.2018)

## GÖRSEL KAYNAKLAR

Görsel 1: <https://tr.pinterest.com/ebakla/374-anatolia-ceramics/?ip=true>, (Erişim Tarihi 17.01.2018)

Görsel 2: Hakan ERGÜN, Afyonkarahisar Bölgesi Andezitlerinin Seramik Çamur ve Sır Bünyelerinde Değerlendirilmesi, Afyon Kocatepe Üniversitesi, Sosyal Bilimler Ens., Seramik ASD, YLT, 2009, s.75.

Görsel 3: [http://www.herbignac.com/marche\\_potier/mcgallery/albums/8/biarnes.jpg](http://www.herbignac.com/marche_potier/mcgallery/albums/8/biarnes.jpg), (Erişim Tarihi 05.05.2017)

Görsel 4: [http://clay-n-fiber.com/wb\\_portfolio.php?curImg=8&galleryFilter=1#carousel](http://clay-n-fiber.com/wb_portfolio.php?curImg=8&galleryFilter=1#carousel), (Erişim Tarihi 15.01.2018)

Görsel 5: Selim ÇINAR Kişisel Arşiv.

Görsel 6: Selim ÇINAR Kişisel Arşiv.

Görsel 7: Selim ÇINAR Kişisel Arşiv.

Görsel 8: Selim ÇINAR Kişisel Arşiv.

Görsel 9: Selim ÇINAR Kişisel Arşiv.

Görsel 10: Selim ÇINAR Kişisel Arşiv.

Görsel 11: Selim ÇINAR Kişisel Arşiv.

Görsel 12: Lületaş Müzesi Kataloğu, T.C. Eskişehir Valiliği, 1989, s.48.

Görsel 13: Selim ÇINAR Kişisel Arşiv.

Görsel 14: Lületaş Yurtdışı Sergileri, T.C. Eskişehir Valiliği Yayınları No:10, s.15.

Görsel 15: Tasarım Sahibi, Selim ÇINAR Kişisel Arşiv.

Görsel 16: Tasarım Sahibi, Selim ÇINAR Kişisel Arşiv.

Görsel 17: Tasarım Sahibi, Selim ÇINAR Kişisel Arşiv.

Görsel 18: Selim ÇINAR Kişisel Arşiv.

Görsel 19: Selim ÇINAR Kişisel Arşiv.

Görsel 20: Selim ÇINAR Kişisel Arşiv.

Görsel 21: Selim ÇINAR Kişisel Arşiv.

Görsel 22: Selim ÇINAR Kişisel Arşiv.

Görsel 23: Selim ÇINAR Kişisel Arşiv.

Görsel 24: Selim ÇINAR Kişisel Arşiv.