

PANAZTEPE: GEÇ TUNÇ ÇAĞI BONCUK ÜRETİMİ İLE İLGİLİ BİR ÇALIŞMA

Nazlı ÇINARDALI-KARAASLAN*

Anabtar Kelimeler: Ege • Batı Anadolu • Panaztepe • Geç Tunç Çağı • Boncuk

Özet: Bu çalışmada, İzmir ili, Menemen ilçesinin yaklaşık 13 km batısında, Gediz nehri delta-sında, bir grup kayalık tepenin kuzey kenarındaki doğal bir tepenin yamaçlarında yer alan Panaztepe kuzey ve batı mezarlık alanlarında yürütülen kazılar sırasında açığa çıkarılan mezarlardan ele geçen boncuklar detaylı bir biçimde incelenmiştir. Günümüzde yaklaşık 10 km kadar Ege denizinden içeride kalsa da prehistorik dönemlerde Panaztepe'nin, İzmir körfezinin stratejik pozisyonundan dolayı bir ada yerleşimi olduğu düşünülmektedir. *Tholos*, *pithos*, sanduka mezar ve kompozit mezarlardan 2631 tane boncuk, 128 tane ağırşak biçimli boncuk, 23 tane kolye tanesi, 10 tane elbise apliği, 1 pandantif, 2 tane mantar biçimli buluntu ve 1 zincir parçası ele geçmiştir. Genel anlamda boncuklar, frit, karneol, fayans, mercan ve daha az oranda steatit, kireçtaşı, kaya kristali, ametist, altın, cam, kemik ve kehribardan yapılmıştır. Boncuklar, şekillerine göre 23 alt tipte incelenmektedir. Her ne kadar mezarların iç kronolojileri tam olarak belirlenmemiş olsa da, söz konusu buluntuların çoğunun Geç Hellas III A-B dönemlerinde kullanılmış oldukları düşünülmektedir.

A CASE STUDY ABOUT LATE BRONZE AGE BEAD PRODUCTION

Keywords: Aegean • West Anatolia • Panaztepe • Late Bronze Age • Bead

Abstract: In this study there will be detailed evaluation of the beads uncovered within the burials during the excavations carried out in the northern and western cemetery areas of Panaztepe that is situated on the delta of the Hermos River, to ca. 13 km to west of Menemen, İzmir and on the slopes of a natural hill at the northern side of a group of rock hills. Recently although it's ca. 10 km inland from the Aegean Sea, Panaztepe is considered to be an island settlement with strategic position in the northern part of the İzmir gulf in the prehistory. The various burial types of such as tholoi, pithoi, cist grave, composite burials produced 2631 beads, 128 beads in spindle whorl form, 23 necklace fragment, 10 dress appliques, 1 pendant, 2 cork formed objects and a fragment of chain. When it's generally considered the beads are made of frit, agate, faience, coral and in lesser proportions steatite, limestone, volcanic crystal, amethyst, gold, glass, bone and amber. The beads can be examined under 23 subtypes according to their shapes. While the interiorchronologies of the tombs have not been completely distinguished, it is thought that most of these finds were used during the Late Helladic III A–B periods.

* Yrd. Doç. Dr. Nazlı Çınardalı-Karaaslan, Hacettepe Üniversitesi, Edebiyat Fakültesi, Arkeoloji Bölümü, 06800, Beytepe / Ankara, email: nazlic@hacettepe.edu.tr

Giriş

Bu makale kapsamında incelenen boncukların gün ışığına çıkarıldığı merkez olan Panaztepe, İzmir İli, Menemen İlçesinin yaklaşık 13 km batısında Gediz deltası üzerinde Yeditepeler adıyla anılan tepeler topluluğunun kuzey ucunda yer almaktadır¹.

1985 yılından beri Prof. Dr. Armağan Erkanal başkanlığında sürdürülen kazı çalışmaları kapsamında Panaztepe'nin Erken Tunç Çağı'nın sonundan Klasik Çağa uzanan süreç boyunca kesintisiz olarak iskân gördüğü anlaşılmaktadır. Bunun dışında Geç Roma/Bizans ve Osmanlı Dönemlerine ait açığa çıkarılan kalıntılar yerleşimin önemini kaybettikten sonra bile iskân faaliyetlerine sahne olduğuna işaret etmektedir².

Panaztepe'nin üç ayrı kesiminde yürütülen çalışmaların birincisi tepe üzerinde yaklaşık 71 m yükseklikte yer alan ve büyük olasılıkla yerel otoritenin yerleşim alanı olan “*Akropolis*”, ikincisi tepenin doğu kesiminde yer alan “Liman Kent” ve diğeri ise tepenin kuzey ve batı kesiminde yer alan “*Nekropolis*” alanlarıdır³. Bu çalışma kapsamında ele alınan malzemenin büyük çoğunluğu Panaztepe'nin kuzey ve batı mezarlık alanlarından ele geçirilmiştir⁴.

Dar bir alanda ve kısmen araştırılmış olan “Kuzey Mezarlık Alanı” dışında özellikle “Batı Mezarlık Alanı” Osmanlı ve Geç Roma Dönemlerinde de mezarlık olarak kullanılmış olsa da asıl MÖ 2. Binyılın ikinci yarısındaki *extramural* gömme adet ve biçimlerini ortaya koyan verilerle dikkat çekmektedir⁵.

Mezarlık alanında bugüne kadar 121 mezar saptanmış olup çağdaşları arasında en yoğun araştırılmış ve nüfus açısından en kalabalık mezarlık olma özelliğine sahiptir. Ayrıca yansıttığı birçok mezar biçimi, zengin buluntuları ve ölü gömme gelenekleri açısından da Batı Anadolu ve Ege için özgün bir yere sahiptir. Bugüne kadar 67 *pitbos*, 20 *tholos*, 16 çömlek, 12 taş sanduka, 3 kompozit, 2 kutu, 2 *urne*, 1 mini *tholos* ve bir dikdörtgen planlı oda mezar açığa çıkartılmıştır⁶.

Söz konusu mezarlığa, mimari açıdan bakıldığında, iki farklı ana evresi olduğu anlaşılmıştır. I. evreye (MÖ 12-11. yüzyıllar) ait bir taş platform ve buna bağlı olarak belirlenen mezar tipleri tamamen Panaztepe'ye özgüdür. Gerek Anadolu'da gerekse komşu kültür bölgelerinde bu tür bir mezarlık anlayışı tespit edilememiştir. Burada bir mini *tholos*, dikdörtgen planlı bir oda mezar, *pitbos*, çömlek, taş sanduka, basit toprak ve kompozit mezar biçimleri tespit edilmiştir. Burası en zengin mezar ve buluntu grubunu oluşturmaktadır. II. Evrede (MÖ 14-13. yüzyıllar) ise *tholos* ve taş sanduka mezarlar yer almaktadır. Çoğunluğu *tholos* tipi mezarlardan ele geçen buluntular, bazı *tholos* mezarla-

¹ Erkanal 1987, 253-254; Erkanal 1990, 139; Erkanal Öktü 2002, 190; Erkanal 2005, 53.

² Erkanal – Öktü 2002, 190; Erkanal 2005, 53; Çınardalı-Karaaslan 2008.

³ Erkanal – Öktü 2002, 190; Erkanal 2005, 53; Çınardalı-Karaaslan 2008.

⁴ Bu çalışmam sırasında fikirleri ile bana destek olan hocam sayın Prof. Dr. Armağan Erkanal'a en içten teşekkürlerimi sunarım. Aynı şekilde bu çalışmama manevi destek veren Neyir Kolankaya-Bostancı'ya teşekkürü bir borç bilirim. Ayrıca fotoğrafların düzenlemesini yapan Zülfiyar Akyüz'e de teşekkür ederim.

⁵ Erkanal – Öktü 2008, 70.

⁶ age. 71.

rın taş platform evresinde ya da daha sonraki bir dönemde yeniden açılarak kullanıldığını göstermiştir. Söz konusu evrelere ait mezarlarda seramik, silah, alet, *skarabe* ve mühürler dışında çeşitli süs eşyaları bulunmuştur⁷. Bunlar boncuk dışında, elbise süsü, pendants, iğne, yüzük, küpe, mantar biçimli bir obje ile zincir parçası gibi örneklerden oluşmaktadır.

Boncukların Tarihsel Gelişimi

Yapılan arkeolojik çalışmalarda süs eşyasının ilk örneklerinden olan boncuklar, çoğunlukla mezarlarda daha az oranda dinsel yapılarda ya da boncuk üretimiyle ilişkilendirilebilecek atölyelerde ele geçmiştir⁸. Genellikle dayanıklı malzemeden yapılan boncuklar, önemli kişisel eşya olarak kabul edildikleri için sahipleri ile birlikte mezarlara konulmuşlardır. Boncuklar ve bunları oluşturan hammaddeler, binlerce yıldır önemli ticaret malzemeleri arasında yer almaktadır. Hemen hemen her toplum boncuk üretimi için gerekli minimum teknolojiye sahiptir. Aslında boncuk üretimindeki teknik birikim genellikle toplumun gelişim düzeyini de yansıtmaktadır.

Süs eşyasının ilk örneklerinden olan boncuklar, insan yaşamındaki yeni bir kültürel gelişimi ortaya koymaktadır. Bugüne kadar yapılan çalışmaların sonuçlarına göre en eski süs eşyası Fransa'daki La Quina Mağarası'ndan ele geçen ve Orta Paleolitik'ten Üst Paleolitik'e geçiş evresi olan *Chatelperronian* döneme tarihlendirilen mamut ve diğer hayvanların dişlerin-

den yapılmış olan kolye tanelerinden meydana gelmektedir⁹.

Ege Bölgesi'nde ise ilk örnekleri Üst Paleolitik Dönem'de görülmeye başlayan süs eşyası, ancak Orta Tunç Çağı'ndan sonra değer kazanmıştır. Bu bölgede büyük çoğunluğu mezar buluntusu olarak ele geçen boncukların, çok evreli gömme geleneği nedeniyle çoğu kez hangi cinsiyete ait olduğu belirlenmemektedir. Ancak yapılan bazı çalışmalar, Erken Tunç Çağı'nda genel olarak silahların erkek, süs eşyalarının ise kadın mezarlarına konulmuş olduğunu ortaya koymuştur. Diğer taraftan Orta Tunç Çağı'nda statü göstergesi olarak her iki cinsiyetten olan kişilerin de süs eşyası kullandıkları anlaşılmaktadır¹⁰.

İkonografik açıdan bakıldığında Ege Dünyasında boncuk kullanımına dair önemli bilgiler bulunmaktadır. Söz konusu boncuklar bu bölgede daha çok yüksek mevkii insanları tarafından kullanılmıştır¹¹. Ege'de, fayans ve cam da dâhil olmak üzere çeşitli malzemelerden yapılmış olan boncuklar Myken mezarlarında ölümlerin süs eşyaları olarak bulunmuştur¹². Diğer taraftan her ne kadar bu boncuklara hem erkek hem de kadın mezarlarında rastlanılmış olursa da genellikle bunlar kadın mezarlarından ele geçmiştir¹³.

Bilindiği üzere mezar eşyası genel anlamda iki grup altında tanımlanabilir. Birinci grubu, bireyin yaşamı boyunca severek kullandığı, belki de statülerinin sembolü olarak saydıkları ve öldükten

⁷ Erkanal – Öktü 2008, 72.

⁸ Hughes-Brock 1999, 277.

⁹ Sleen 1973, 55-57.

¹⁰ Dickinson 1994, 180.

¹¹ Effinger 1996, 62-64.

¹² Lewartowski 2000, 38.

¹³ Konstantinidi 2001, 21.

sonra da üzerlerindeki giysilerini ve vücutlarını süsleyen şahsi eşyası ve çeşitli takıları; diğer grubu ise ölü gömme gelenekleriyle ilgili olarak mezarlara bırakılan diğer eşya grupları oluşturmaktadır. Bu bağlamda Panaztepe özelinde de görüldüğü üzere boncuk veya süs eşyasını bireye ait mezar eşyaları kategorisinde ele almak daha doğru olacaktır.

Panaztepe Geç Tunç Çağı Boncukları

Panaztepe'nin I. ve II. Mezarlık alanlarında yer alan mezar tiplerinden ele geçen ve tüm malzemeler içerisinde yaklaşık 4000'in üzerinde bir buluntu grubu ile temsil edilen boncuklar; çeşitli taş cinsleri, pişmiş toprak, kemik, kehribar, maden, frit, fayans ve cam gibi kompozit malzemelerden üretilmiştir. Söz konusu boncuklar kendi içerisinde tipolojik olarak; küresel, yuvarlak, basık yuvarlak, yası yuvarlak, kabaca yuvarlatılmış, dışbükey altıgen kesitli, damla, fiç, üzeri çizi bezemeli uzun silindir ve basık silindir, boru, halka, çift koni, radyal yivli çift koni, zeytin çekirdeği, uzun yivli, baklava dilimi, portakal dilimi, geniş dilimli, küçük dilimli, küçük basık yuvarlak, spiral ve kare biçimli olmak üzere 23 tipe ayrılmaktadır (Res. 1). Buluntularla ilgili tip ve malzeme sayısının fazla olması nedeniyle bu çalışma boncukların tiplerine göre değil, yapıldıkları malzemeye göre ele alınmıştır¹⁴.

Buna göre, malzeme açısından bakığımızda en yoğun grubu, çeşitli cinsteki taşlardan yapılmış boncuklar oluşturmaktadır. Bu taşlar kendi içinde kalker, steatit ve serpantin gibi yumuşak; karneol, dağ kristali ve ametist gibi sert taşlar olmak

üzere başlıca iki grup altında ele alınmaktadır.

Taş boncuk teknolojisinin gelişiminde kullanılan çeşitli teknikler Neolitik Çağ'dan bugüne değin gelişerek bir endüstri kolu haline gelmiştir¹⁵. Taş işçiliğinde uygulanan teknikler hemen her yerde benzer biçimde karşımıza çıkmaktadır.

Değişik sertliklere sahip taş boncukların üretiminde kullanılan ve öncelikle yumru halde ele alınan taşın; yongalama, çatlatma (parçalama-yarma), biçme (testere veya bıçkı ile), tıraşlama, yuvarlatma, delme ve parlatma (perdahlama) gibi sıralanan teknikleri Panaztepe'de taş boncuk üretiminde görmek mümkündür¹⁶. Özellikle yaylı matkabın kullanımı ile ilgili olarak tek yönlü delme işleminin her iki gruba giren boncuklar üzerinde uygulandığı korunan izlerden anlaşılmaktadır.

Yumuşak taşlar kategorisinde ele alınan ve Panaztepe'de birkaç örnekle temsil edilen, yörede çok kullanılması yanında az işlenen bir taş olan kalker, kabaca yuvarlatılmış ve uzun silindir biçimli boncukların yapımında kullanım görmüştür.

Söz konusu boncuklar içerisinde bir diğer yoğun grubu ise, yine yumuşak taşlar arasında yer alan serpantin ve steatit örnekler oluşturmaktadır. Bunlar özellikle ağırşak biçimli boncukların yapımında kullanılmıştır. Panaztepe'de bu tip örneklerin kalker, pişmiş toprak ve fayanstan yapılmış benzerleri karşımıza çıkmaktadır. Kendi içinde yuvarlak, koni, kesik koni, çift koni, basık çift koni ve çıkıntılı kesik koni biçimli olmak üzere altı alt gruba ay-

¹⁴ Çınardalı 1998.

¹⁵ Dickinson 1977, 32, 37-38.

¹⁶ Gwinnett – Gorelick 1981, 9.

rılmıştır. Hughes-Brock¹⁷, ağırşak biçimli boncukların paralelleri de göz önüne alındığında, bunların erkek bireylere ait kolye taneleri olması dışında, elbiselerde düğme olarak ve etek uçlarının süslenmesinde kullanıldığını belirtmektedir. Panaztepe’de yoğun olarak *tholos* tipi mezarlarda ele geçen bu tip örnekler bireylerin boyun ve bacak çevresinden *in situ* olarak ele geçmesi nedeniyle bu görüşü destekler niteliktedir.

Söz konusu boncukların benzerleri Anadolu’da Troya¹⁸ ve Rodos Adası’nda Kalathos¹⁹ gibi yerleşmelerden tanınmaktadır.

Öte yandan Panaztepe’de en yoğun buluntu grubunu oluşturan ve sert taşlar altında ele alınan karneol boncuklar; küresel, yuvarlak, basık yuvarlak, kabaca yuvarlatılmış, dışbükey altıgen kesitli, çift koni, damla ve fiçı biçimli olmak üzere sekiz alt gruba ayrılmaktadır (Res. 2-4, 10-11 ve 13). Karneol boncuklar Geç Tunç Çağı’nda Ege Bölgesi’nde koruyucu ya da simgesel değere sahip olup genellikle mezar eşyası olarak karşımıza çıkmaktadır²⁰. Panaztepe’de *tholos* mezarlarda yoğun; *pitbos*, taş sanduka ve kompozit mezarlarda az sayıda ele geçen karneol örneklerin farklı malzemedan yapılmış boncuklar ile birlikte kolyelerde kullanıldıkları anlaşılmaktadır (Res. 4, 10-11 ve 13).

Karneoldan yapılmış çok sayıda boncuk bulunmasına rağmen küresel, yuvarlak ve kabaca yuvarlatılmış boncuklar dışında, Panaztepe’de nadiren karşımıza

çıkan tipler arasında olan 4 damla, 6 fiçı ve 9 örnekle temsil edilen dışbükey altıgen kesitli boncuklar dikkati çekmektedir. Bunların *tholos* mezarlarda yoğun olarak görülmesine karşın bir kaç adet ile *pitbos* mezarlarda da temsil edildiği görülmektedir.

Anadolu’da karneoldan damla biçimli ve fiçı biçimli boncukların benzerleri Kültepe²¹ ve Tell Atchana²²’da saptanmıştır.

Sert taşlar grubunda ele alınan dağ kristali ve ametist boncuklar ise Panaztepe’de birkaç örnekle temsil edilmekte olup sadece *tholos* mezarlardan ele geçmiştir. Doğal kuvars diyebileceğimiz dağ kristali, saf olduğunda hemen hemen renksiz ve saydamdır. Kristalli kuvarsın türevleri arasında yer alan ametist içeriğindeki manganez dolayısıyla karakteristik mor renge sahiptir²³. Oldukça zor işlenebilir taşlar olmalarına karşın; Panaztepe’de ele geçen bu dağ kristali ve ametist boncukların yuvarlak ve çift koni biçiminde işlendikleri ve daha sonra üzerlerinin perdahlandığı tespit edilmiştir.

Yapısal bakımdan oldukça sağlam bir organik madde olan kemik; taş veya madenle karşılaştırıldığında daha yumuşak, kolay işlenebilir ve kolay elde edilebilir bir malzemedir. Kemikten yapılmış farklı tiplerdeki boncuklar şekillendirildikten sonra el ya da yaylı matkap kullanılarak delinmiştir. Panaztepe’de kemik boncuklar kare prizma biçimli tek bir örnek ile temsil edilmektedir.

Panaztepe’de birkaç örnekle temsil edilen ve organik kökenli malzeme gru-

¹⁷ Hughes-Brock 1999, 280.

¹⁸ Blegen ve diğ. 1953, 333, fig. 34-475, 34-476, 34-478.

¹⁹ Mee 1982, 21, fig. NT 50.

²⁰ Konstantinidi 2001, 244.

²¹ Özgüç 1959, 35, lev. 74, Res. 7-8.

²² Woolley 1955, 269, lev. LXVIII, şek. a/23.

²³ Moorey 1994, 94.

buna giren kehribar boncuklar kişisel süs eşyası arasında yerini almaktadır. Kehribarın Mezopotamya'da Neolitik Çağ'dan itibaren boncuk üretiminde kullanıldığı bilinmekteyse de MÖ 3. bin yıldan itibaren Doğu Akdeniz'de daha geniş bir coğrafyaya yayıldığını söylemek mümkündür²⁴. Bununla birlikte kehribardan yapılan örneklerin Ege'de ilk kez Orta Hellas Dönemi'nin sonunda kullanılmaya başlandığı görülmektedir²⁵. Kehribar Batı Anadolu da dahil olmak üzere tüm Ege dünyasında belli bir popülerliğe sahip iken, Yakınoğu'da Tunç Çağı'nda ise sınırlı miktarlarda bulunmaktaydı²⁶. Asıl dikkat çekici olan ise yapılan çeşitli analizler ışığında Baltık kökenli olduğu görülen kehribarın Geç Tunç Çağı ticaretinin önemli bir hammaddesi olarak meta dolaşımındaki rolüdür²⁷. Renfrew'in²⁸ de belirttiği üzere, kehribarın Kuyu Mezarlar Dönemi'nden itibaren Kıt'a Yunanistan'da elit kesimle ilişkili kontekstlerde gözlemlenmesi²⁹; Mykenler'in bir şekilde Tuna ya da Adriyatik üzerinden aktarılan kehribar ticaretinin içinde yer aldığı görüşünü desteklemektedir.

Kehribar kullanımına ait kanıtlar Batı Anadolu ve Yakınoğu'da daha sınırlı iken Ege dünyasında belli bir popülerliğe sahip olmuştur. Bu malzemeden yapılmış olan boncuklar Ege dünyasında küresel, disk ya da yuvarlak gibi çeşitli örneklerle temsil edilirken, Panaztepe'de basık ve yassı yuvarlak biçimli olan az sayıda örnekle karşımıza çıkmaktadır (Res.

5). Panaztepe'den ele geçen yassı yuvarlak biçimli kehribar boncukların yakın benzerleri Kültepe'de³⁰ de saptanmıştır.

Panaztepe'de boncuk ve benzeri malzemenin üretiminde saptanan ve küçük bir grubu oluşturan madeni buluntular gerek çeşitliliği gerekse teknolojisi açısından gelişkin bir seviyeye işaret etmektedir. Madeni malzeme arasında yer alan kurşun sadece koni biçimli bir ağırşak boncuk ile temsil edilmektedir. Ayrıca Geç Tunç Çağı içinde oldukça karakteristik olan altın, Panaztepe'de tercih edilen malzeme arasında karşımıza çıkmaktadır. *Tbolos* tipi mezarlardan ikisi yuvarlak, ikisi spiral ve biri de yassı yuvarlak biçimli olmak üzere toplam 5 altın boncuk ele geçmiştir. Dövme tekniğinde yapılmış olan boncuklardan biri, altın tanelerinin granülasyon tekniğinde bir yuvarlak oluşturacak şekilde birleştirilmesiyle yapılmıştır (Res. 6). Spiral biçimli altın boncuklar ise ince bir telin döndürülerek kıvrılmasıyla meydana gelmiştir.

Panaztepe'de altın örnekler arasında önemli bir diğer grup silindirik biçimli bolların birbiriyle birleştirilmesiyle oluşturulan kolye ara parçalarıdır (Res. 7). Bu örnekler dövme tekniğinde levha haline getirilen bir dikdörtgenin yuvarlatılarak boru şekline getirilmesiyle oluşturulmuştur. Söz konusu levhanın üzeri *repoussé* tekniği uygulanarak geometrik desenler ile bezenmiş, sonra da bu borular birbiriyle lehimlenerek birleştirilmiştir. Genel olarak bunlar üçlü ya da beşli gruplar halinde kullanılmıştır. Ancak bunların bağlantı yerlerinden koptuğu üzerindeki izlerden anlaşılmaktadır. Panaztepe'de sadece *tho-*

²⁴ Moorey 1994, 79-80.

²⁵ Hughes-Brock 1985, 258.

²⁶ Harding – Hughes-Brock 1974, 145-172.

²⁷ age, 156.

²⁸ Renfrew 1972, 467-468.

²⁹ Hughes-Brock 1985, 259.

³⁰ Özgüç – Özgüç 1953, 29, 73, lev. LVIII, res. 640.

los mezarlarda ele geçen bu eserlerin kolye ara parçası olarak kullanıldığı, boruların içinden geçen küçük basık yuvarlak biçimli frit ve mercan boncukların birbirlerine yapışmış olarak *in situ* durumlarını yansıtacak biçimde ele geçmesinden anlaşılmaktadır.

Panaztepe'de ele geçen boncukların yapımında kullanılan karneolden sonraki en yaygın malzeme grubunu pişmiş toprak, frit, fayans ve cam gibi boncuklar oluşturmaktadır³¹. Bunlar elde yapılabilecekleri gibi özellikle frit, fayans ve cam boncuk yapımında kalıplama yöntemi de yoğun olarak kullanılmıştır. Gerçekte fayanstan ayrı tutulması gereken bir malzeme olan frit cam haline gelmemiş bir hammadde karışımıdır³².

Panaztepe'de fritten yapılmış olan boncuklar, yuvarlak, basık yuvarlak, halka, çift koni, radyal yivli çift koni, zeytin çekirdeği, uzun yivli, baklava dilimi, portakal dilimi, geniş dilimli, küçük dilimli ve küçük basık yuvarlak biçimli olmak üzere on iki tip ile en zengin malzeme grubunu oluşturmaktadır (Res. 8-13). Bu tip boncuklar çok çeşitli mezar tiplerinde görülmektedir. Bunların başta *tholos* mezarlar olmak üzere, *pitbos*, taş sanduka ve kompozit mezarlardan ele geçmiş olması, her iki evrede de kullanılmış olduklarını göstermektedir. Bu durum, sözü edilen boncuk tiplerinin Panaztepe'de uzun bir süre kullanım gören ve nesilden nesile aktarılan takılar olabileceklerini de göstermektedir. Bunların bazıları yeniden açılan mezarlara bırakılmıştır.

Panaztepe'den ele geçen yuvarlak biçimli frit boncukların benzerlerine Anadolu'da Troya³³, Gordion³⁴, Boğazköy³⁵, Uluburun Batığı'nda³⁶; Ege Adalarından Rodos'ta Kalathos³⁷, Paradisi-Asprovilo'de³⁸ rastlanılmaktadır. Bunun yanı sıra portakal dilimli boncukların paralelleri ise Anadolu'da Boğazköy³⁹, Kültepe⁴⁰, Yanarlar⁴¹, Tell Atchana⁴², Melos adasında Phylakopi⁴³, Girit Adası'nda Arhontiki⁴⁴ ve Arvi'de⁴⁵ bulunmaktadır.

Geç Tunç Çağı'nda frit örnekler arasında geniş bir dağılım alanında izlenen zeytin çekirdeği olarak tanımladığımız ancak genel yayınlarda buğday tanesi olarak geçen boncuklar uzun yivli boncuklarda olduğu gibi oldukça fazla sayı ile dikkati çekmektedir (Res. 10-13). Söz konusu boncuk tiplerinin Geç Tunç Çağı'nda yaygın ve çok sayıda ele geçmesine neden olarak, daha önceki dönemlerde gerçek buğday ve arpa tanelerinin boncuk olarak kullanılmış olduğu ve bunlardan esinlenerek yapıldığı genel olarak ileri sürülmektedir⁴⁶. Myken boncuk tipi olarak da tanımlanan bu örnekler yoğun olarak Uluburun batığında bulunan eserler arasından da tanınmaktadır⁴⁷. Bunlar Panaztepe'deki *tholos* mezarlarda da yoğun olarak ele geçmiş olup *pitbos*, taş sanduka ve

³¹ Çınardalı-Karaaslan (Baskıda).

³² Foster 1979, 10-11.

³³ Blegen vd. 1953, 333, fig. 34-480.

³⁴ Mellink 1956, 6, lev. 21/g, i.

³⁵ Boehmer 1972, 174-177, lev. LXIII/1838.

³⁶ Pulak 2001; Pulak 2008.

³⁷ Mee 1982, 22.

³⁸ age. 47.

³⁹ Boehmer 1972, 174-177; lev. LXIII/1815-1817.

⁴⁰ Emre 1978, 73, res. 612.

⁴¹ Emre 1978, 39, lev. XLII/5b, şek. 166.

⁴² Woolley 1955, 269, lev. LXVIII, fig. a/3.

⁴³ Davis 1992, 729.

⁴⁴ age. 727.

⁴⁵ Evans 1914, 43.

⁴⁶ Hughes-Brock 1999, 287.

⁴⁷ Pulak 2008.

kompozit mezarlarda daha az örnekle temsil edilmektedir. Bu tipin çeşitlenmeleri Geç Hellas III dönemi boyunca Kıt'a Yunanistan, Ege Adaları, Kıbrıs ile bazı Suriye-Filistin yerleşmelerine uzanan geniş bir coğrafyada yayılım göstermektedir. Söz konusu boncukların Panaztepe'de diğer boncuk veya kolye ara parçaları ile birlikte kullanım gördüğü bunların *in situ* durumlarından anlaşılmaktadır.

Panaztepe'de bir diğer yoğun frit boncuk grubunu bir önceki gruplar ile bütünlük gösteren baklava ve geniş dilimli olarak tanımlanan boncuk grupları oluşturmaktadır (Res. 10-13). Bunlar da uzun yivli ve zeytin çekirdeği biçimli boncuk tipleri ile yayılım ve dönemsel özellikler açısından aynı kategori içerisinde ele alınmakta olup her iki yüzlerinde de çizi bezeme ile yapılmış üçgen motifler taşımaktadır.

Bu tip boncukların benzerlerine Anadolu'da Uluburun Batığı⁴⁸, Tarsus-Gözlü Kule⁴⁹ ile Chios adasında yer alan Emporio'da⁵⁰ rastlanılmaktadır.

Söz konusu boncukların üretim tekniği hakkında yapılan değerlendirmelerde, malzemenin uzun kamışlar kullanılarak bir çubuk şekline getirildiği, bundan sonra dilimlere ayrılarak istenilen boyutlarda kesildiği genel olarak kabul edilmektedir. Bu tip kamışların örnekleri, Mısır'da Tell-el-Amarna XVIII. Sülale dönemine tarihlendirilen cam atölyesinden ele geçmiştir⁵¹.

Anadolu'da ise Beşik-Yassitepe mezarlık alanında Geç Hellas III B-C evresi-

ne tarihlendirilen süs eşyaları arasında frit boncuklar dikkati çekmektedir⁵². Bununla birlikte MÖ 14-13. yüzyıllar arasına tarihlendirilen Troya'da yerleşim yeri dışında yakma geleneğinin uygulandığı urneler içinden çok sayıda frit boncuk ele geçmiştir⁵³. Orta Anadolu'nun önemli merkezlerinden biri olan Kültepe'de özellikle III. yapı katına (MÖ 2. binin başı veya 3. binin sonu)⁵⁴ ait mezarlarda, bunun yanı sıra II, Ia⁵⁵ ve Ib⁵⁶ yapı katlarına tarihlendirilen mezar buluntuları arasında frit boncuk örnekleri önemli bir yer tutmaktadır.

Panaztepe'de frit boncuk örnekleri arasında en yoğun diğer grubu küçük basık yuvarlak biçimli boncuk örnekleri oluşturmaktadır (Res. 8-9). Bu tip örneklerin, altından yapılmış olan kolye ara parçalarıyla bir arada ele geçmesi kullanım şekillerini göstermesi açısından dikkat çekicidir. Fritin yanı sıra kanımızca mercandan yapılmış bu tip boncuklar da aynı amaçla kullanılmış olmalıdır. Bu gruplara genelde *tholos* mezarlarda rastlanılmıştır.

Panaztepe'de yine önemli bir diğer grubu fayanstan yapılmış olan örnekler oluşturmaktadır. Yapısında kuvars ve silika bulunan fayans, pişirilmesi sırasında birlikte erimektedir ve yüzeyindeki tuzların erimesiyle oluşan bir çeşit sıra sahiptir⁵⁷. Avrupalılar fayansı, İtalya'daki Faenze'deki Geç Orta Çağ sırlı seramiklerine benzettikleri için fayans ismini vermişlerdir. İlk fayans ürünleri olan boncuklar, ilk

⁴⁸ Pulak 2008.

⁴⁹ Goldman 1956, 234, 238, fig. 393/ 20-21.

⁵⁰ Hood 1982, 677-678, fig. 142.

⁵¹ Petrie 1974, 28.

⁵² Korfmann 1984, 110; Korfmann, 1986, 323-324, 328, res. 12/2-4, res. 21.

⁵³ Blegen ve diğ. 1953, 81-84; Emre 1978, 60.

⁵⁴ Özgüç 1986, 34, lev. 74/2.

⁵⁵ Özgüç 1986, 35, lev. 74/ 5.

⁵⁶ Özgüç 1959, 35, lev. 74, res. 2, 5, 8; Özgüç 2005, 229, fig. 287-289.

⁵⁷ Vandiver 1983.

kez Batı Asya'da Ubaid döneminde (MÖ 5400-4300) üretilmiştir⁵⁸. Ayrıca daha sonraki dönemlerde çoğu Akdeniz Tunç Çağı kültürleri fayansı değerli taşların taklidini yapmada kullanmışlardır⁵⁹.

Mısır'da mavimsi yeşil rengeyle beraber ışıldayan görünümü nedeniyle fayans yaşam, yeniden doğuş ve ölümsüzlüğün sembolü haline gelmiştir. Yakınoğ'u'da yer alan ve Mısır'a cam gönderen Lachish'deki Fosse Mabedinde ele geçen fayans malzemenin de kült ile ilişkili olduğu belirtilmektedir⁶⁰.

Bununla birlikte fayansın Ege'de MÖ 3. binden itibaren, ölümle ilişkili olarak boncuk formunda kullanılması yanında elbiselere düğme olarak dikildiği, aynı zamanda kolye ya da bilezik olarak kullanım gördüğü de tespit edilmiştir⁶¹.

Anadolu'da ise fayans kullanımı MÖ 2. binde büyük bir yayılım göstermektedir⁶². Anadolu'da Kültepe Karum'un Ib (MÖ 1830-1700) yapı katına tarihlenen mezarlarında boncuk veya *amulet* olarak taşınmış tavşan, boğa, arslan, koyun, damga mühür ve çıplak kadın şeklindeki küçük fayans buluntular da önem taşımaktadır⁶³. Acemhöyük'te Assur Ticaret Kolonileri Çağı'na tarihlenen Sarıkaya Sarayında yapılan kazılarda taban üstünde dağınık olarak, küçük parçalar halinde ele geçirilen beyaz renkli ketene benzeyen ve bir yüzüne altın aplikle koyu ve açık mavi renkli fayans boncuklar ile yapılan süsle-

me yer almaktadır⁶⁴. Bunun yanı sıra Afyon-Yanarlar Hitit Dönemi'ne tarihlendirilen küp mezar buluntuları arasında⁶⁵ bol miktarda fayans boncuğa rastlanılmıştır. Ayrıca Boğazköy'de karşımıza çıkan fayans boncuklar dışında çeşitli tipteki frit ve cam boncuklar önem taşımaktadır⁶⁶. Maşat Höyük'te ise, MÖ 15. yüzyılın ikinci yarısına tarihlendirilen fayans hamurundan yapılmış çift koni biçimli bir boncuk saray buluntuları arasında yerini almaktadır⁶⁷. Batı Anadolu'da Milas-Pilavtepe'de açığa çıkartılan ve Geç Hellen III A2'den III C erkene kadar tarihlendirilen bir Myken oda mezar eşyası arasında fayans boncuklar dikkati çekmektedir⁶⁸.

Panaztepe Geç Tunç Çağı mezarlarından ele geçen fayans boncuklar; uzun silindir, basık silindir, boru ve çift koni biçimli boncuk tiplerinin yanı sıra kolye ara parçası olarak tanımlanan gruplardan meydana gelmektedir (Res. 4 ve 14).

Panaztepe'de boru, uzun silindir ve basık silindir biçimli boncuklar ile kolye ara parçalarının büyük kısmı *tholos*, diğerleri ise *pitbos*, kompozit ve taş sanduka mezarlardan ele geçmiştir (Res. 4 ve 14). Panaztepe'de karşımıza çıkan ve özellikle Doğu Akdeniz Bölgesi'nde de yaygın olarak görülen ve pek çok araştırmacı tara-

⁵⁸ Moorey 1994, 168-169.

⁵⁹ Nightingale 2008, 87.

⁶⁰ Panagiotaki 2008, 54.

⁶¹ age. 52.

⁶² Çınardalı-Karaaslan (Baskıda).

⁶³ Özgüç 1986, 35, lev. 76/1-7; Kulakoğlu – Kangal 2011, 317, fig. 372-374.

⁶⁴ Özgüç, 1966, 21.

⁶⁵ Emre 1978, 37-40, lev. XLII/5b, şek. 166, 5e, şek. 138, lev. XLII/3; şek. 157, lev. XLII/2, şek. 142, lev. XLII/şek. 170, şek. 143, şek. 1, şek. 6-7, şek. 180, lev. XLIII/ şek. 4, lev. XLIII/4, şek. 152, lev. XLIII/ 2, şek.150, 163-164, şek. 181.

⁶⁶ Boehmer 1972, 174-177, lev. LXIII/1809-1813, 1815-1818, 1822, 1826, 1828, 1832, 1834, 1835, 1838.

⁶⁷ Özgüç, 1982,10, 48, lev. 60/16;

⁶⁸ Benter 2006, 5, res. 10/ 3, 2.

findan⁶⁹ mühür olarak da yorumlanan, üzerinde çizi bezemelerin yer aldığı silindir biçimli boncuklar görülür. Bunların iki ana tipleri mevcut olup biri uzun silindir diğeri ise basık silindir biçimlidir.

Özellikle uzun silindir biçimli tip örneklerinin, bebek gömütlerin bulunduğu taş sanduka mezarlar içinde birkaç tane bulunması, bunların sembolik olarak bırakılmış olduğunu düşündürmektedir.

Uzun boru biçimli fayans örneklerin, Panaztepe’de çok borulu kolye ara parçaları için tasarlanmış oldukları görülmektedir. Sadece *tholos* mezarlardan ele geçmiş olan fayandan üretilmiş kolye ara parçaları, silindir biçimli boruların birbirine tutturulması ile yapılmıştır. İkili ve üçlü gruplar halinde bulunan örneklerin özgün durumlarının beşli gruplar oluşturduğu korunan izlerden anlaşılmaktadır.

Camın keşfedilmesiyle birlikte bu malzemenin boncuk yapımında kullanımı yaygınlaşmıştır⁷⁰. Günümüzde birçok araştırmacı, Batı Asya’nın cam üretiminin ilk görüldüğü yer olduğuna inanmaktadır. Diğer taraftan MS 19. yüzyılda, bazı araştırmacılar, her ne kadar ilk cam buluntular Assur, Kenan ve Akkad’dan ele geçmiş olsa da cam üretiminin ilk kez Mısır’da gerçekleşmiş olduğuna inanmaktaydı⁷¹.

MÖ 3. bine tarihlendirilen cam buluntular Mezopotamya boyunca yaygınlık göstermektedir⁷². Diğer taraftan Moorey⁷³, bu dönemdeki cam üretim endüstrisini “seyrek ve düzensiz” olarak tanımla-

arak konuya değişik bir boyut kazandırmıştır.

Bununla birlikte MÖ 2. bin yılda camın kullanımını da içeren önemli gelişmeler meydana gelmiştir. Bu durum, camın bağımsız kullanımını mümkün kılmakla beraber boncuk üretiminde bir artışı da beraberinde getirmiştir. Dönemin başlarında üretilen boncuklar genellikle yuvarlak biçimli iken, özellikle MÖ 2. binin ortalarından itibaren düz ve yassı örnekler bunların yerini almıştır. Daha sonraki yıllarda ise bezemeli boncuk üretimi başlamıştır⁷⁴.

MÖ 16. yüzyılın ikinci yarısı, cam üretiminin gerçek bir endüstri halini aldığı “Cam Çağı” olarak bilinmektedir. MÖ 13. ve 15. yüzyıllar arasındaki dönem de tekniklerin detaylandığı ve yeni formların ortaya çıktığı “deneysel ve yenilikçi” dönem olarak tanımlanmıştır⁷⁵. Camın “Karanlık Çağı” ise MÖ 1200-850 yılları arasında yaşanmıştır ve MÖ 6. yüzyıla kadar da bu teknik bir daha görülmemiştir⁷⁶.

Geç Tunç Çağı’nın içerisinde de özellikle Mezopotamya, Mısır ve Ege bölgesinde cam işlemeciliğinde canlı bir dönem yaşanmıştır. Opak renkli camın Geç Tunç Çağı’nda tercih edilen lapis lazuli, turkuaz ve kehribar türü yarı değerli taş ve malzeme yerine kullanılmış olmasının yanı sıra elit kesimin tekelinde bulunan ve seri üretimi yapılan bir malzeme olması da dikkat çekmektedir⁷⁷.

Camın ortaya çıkmasıyla beraber, Ege’de, Girit Adası’nda yer alan Knossos atölyeleri daha önceki fayans ürünlerine

⁶⁹ Haussperger 1991.

⁷⁰ Çınardalı-Karaaslan 2012; Çınardalı-Karaaslan (Basıkıda).

⁷¹ Nightingale 2008, 107.

⁷² age. 108.

⁷³ Moorey 1994, 192.

⁷⁴ Atik 2007.

⁷⁵ Spaer 2001, 23-34.

⁷⁶ Spaer 2001, 23-34.

⁷⁷ Oppenheim 1970, 9-15; Stern,1997, 194.

benzeyen cam parçaları üretmeye başlamıştır. Diğer taraftan, daha sonra fayans üretimi düşüş göstermiş cam işlemciliği yükselmiştir. Aynı dönemde, üretim merkezleri Girit saraylarından çıkıp Kıt'a Yunanistan saraylarına geçmiştir⁷⁸.

Bilindiği üzere Anadolu'da ilk üretilen cam buluntular boncuklar ile temsil edilmektedir⁷⁹. Boğazköy Sarıkale'den ele geçen dikdörtgen formda cam boncuk Büyükkale IVd evresine, MÖ 1700'e tarihlenmektedir⁸⁰. Boğazköy'de cam boncuk yapımında kullanıldığı düşünülen bir taş kalıbın bir cam ustası tarafından buraya getirilmiş olabileceği belirtilmektedir⁸¹.

Ayrıca Çavlum Mezarlığı'nda Orta Tunç Çağı'na tarihlenen mavi renkli bir cam boncuğun yanı sıra frit ya da cam hamuru olarak nitelendirilen çok sayıda boncuk ele geçmiştir⁸². Yine Orta Tunç Çağı'na tarihlenen Demircihüyük-Sarıket Mezarlığı buluntuları arasında cam hamuru boncuklar dikkati çekmektedir⁸³. Alishar'ın Eski Hitit Krallığı'na geçiş tabakalarında⁸⁴, Afyon-Yanarlar Hitit Dönemi'ne tarihlendirilen küp mezar buluntuları arasında⁸⁵, Afyon-Kusura'da Assur Ticaret Kolonileri Çağı'nın geç evresi ile Eski Hitit Krallık Dönemi'ne ait olan⁸⁶ ve MÖ 19-16. yüzyıllar arasına tarihlendirilen

Gordion mezarlık alanı⁸⁷ ile Kaman-Kalehöyük⁸⁸ IIIb-Eski Hitit Dönemi'ne ait tabakalarda ele geçen çeşitli tipteki cam boncuklar dikkati çekmektedir. Bunun yanı sıra Şaraga'da Geç Tunç Çağı'na tarihlenen dinsel yapı kompleksinin doğusunda yer alan ve kuzey-güney doğrultuda uzanan bir yol üzerinde çok sayıda cam ve fayans boncuk ele geçmiştir⁸⁹.

Bununla birlikte Panaztepe'de ele geçen cam boncuklar, küresel, yuvarlak ve basık yuvarlak biçimli olmak üzere 22 örnekle temsil edilmektedir.

Panaztepe'de ayrıca, Ege dünyasında yayılım gösteren kabartma boncuk örneklerine de rastlanılmıştır (Res. 15)⁹⁰. Minos ve Myken süs eşyaları arasında genelde en yoğun olarak kullanım gören bu tip örnekler kalıpta yapılmıştır ve literatürde kabartma boncuk olarak tanımlanmaktadır⁹¹. Bunlar ya tek başlarına ya da bir grup halinde kolye olarak ve ayrıca kıyafetlerin süslenmesinde kullanılmışlardır⁹². Bu tip boncuklara Ege dünyasında yoğun bir şekilde elit kesime ait mezarlarda rastlanılmaktadır⁹³.

Söz konusu bu kabartma boncuklar, Geç Hellas III Dönemi Myken dünyasının en karakteristik boncuk tipini oluşturmaktadır. Kabartma boncukların kökeni olan Mısır'da ise bu boncuklar,

⁷⁸ Panagiotaki 2008, 53.

⁷⁹ Yağcı 1998, 29-44; Çınardalı-Karaaslan 2012, 135; Çınardalı-Karaaslan (Baskıda)

⁸⁰ Boehmer, 1972, 174-177, lev. LXIII/1809-1811; Barag 1985, 39-46; Seeher 2004, 12-13.

⁸¹ Boehmer 1972, 217, no.2229, taf. LXXXVII; Barag 1985, 39.

⁸² Bilgen 2005, 19.

⁸³ Seeher 2000, 195, 208, şek. 62./g., 128/ a,b.

⁸⁴ von der Osten 1937, 85-87, 284.

⁸⁵ Emre 1978, 38, şek. 156.

⁸⁶ Lamb 1936, 54; Lamb 1937, 273.

⁸⁷ Lamb 1936, 4; Lamb 1937, 273; Mellink 1956, 37-39, 57; Emre 1978, 48-49, 57.

⁸⁸ Omura 1998, 317.

⁸⁹ Sertok ve diğ. 2004, 143; Sertok ve diğ. 2005, 281-282, fig 5.

⁹⁰ Çınardalı-Karaaslan 2012.

⁹¹ Haevernic 1963, 190; Hughes-Brock 2008.

⁹² Haevernic 1963, 190; Hughes-Brock 2008.

⁹³ Lewartowski 2000, 35.

özellikle bilezik ve kolye yapımında kullanılmışlardır⁹⁴.

Cam kabartma boncukların iki ana tipi bulunmaktadır: Bunlardan biri üst yüzeyi alçak kabartma şeklinde iken alt yüzü düz olanlar ve ikinci tipi de her iki yüzeyi kabartma şeklinde olan yuvarlak örneklerdir⁹⁵. Söz konusu boncukların arka yüzlerinin düz bırakılmasının nedeni ise Mısırlıların 18. ya da 19. hanedanlık döneminde bu yüzü çoğunlukla hiyeroglif yazmak için kullanmış olmalarıdır⁹⁶. Panaztepe'den ele geçen 23 adet kabartma boncuğun arka kısımları düzdür ve bunlar üç ya da dört ip geçme deliğine sahip olup ilk gruba girmektedir. Bunların üzerinde spiral ve zambak motifleri yer almaktadır.

Hughes-Brock'a göre⁹⁷, bu tip boncuklar üzerinde yer alan motifler dekoratif olmaktan çok, belirli anlamları bulunan unsurlar arasında kabul edilmektedir. Bunlar arasında yer alan ve Panaztepe örneklerinde de sıklıkla rastlanılan zambağın, Mısır'da kadın hastalıklarını iyileştirmede kullanıldığı bilinmektedir⁹⁸. Yine Ege'de yoğun kullanım gören bir bitki motifi olan zambağın öteki dünya ile ilişkili olduğu da belirtilmektedir⁹⁹.

Kalıba dökülmek suretiyle biçimlendirilen bu eserler seri bir biçimde üretildikleri için kolaylıkla süsleme amaçlı olarak kullanılmaya elverişlidir. Panaztepe'de *in situ* olarak ele geçmediği için bunların nasıl kullanıldığı ise tam olarak bilinmemektedir. Ancak Ege'de ele geçen

paralellere dayanarak bunların *diadem*, *pandantif*, bilezik ve halhal gibi vücudun değişik kısımlarının süslenmesinde kullanıldığı, ayrıca kıyafetlere dikilmiş oldukları ileri sürülmektedir¹⁰⁰.

Diğer taraftan Ege Geç Tunç Çağı boncuklarının *amulet* olarak kullanılıp kullanılmadıklarını direkt olarak saptamak mümkün değilken, Mısır ve Mezopotamya'daki çağdaşlarının bu amaçla kullanılmış oldukları bilinmektedir¹⁰¹. Bu boncukların büyüsnel ya da dini özellikleri Ege cam boncuklarına da yüklenebilir. Nitekim Renfrew'a göre¹⁰², prehistorik cam boncuklar sosyal ya da dini özelliklere sahiptir. Ege cam boncuklarının da artistik, sosyal ve dini amaçlara hizmet ettiği birçok araştırmacı tarafından kabul edilmektedir. Buna göre, cam boncuklar ölü gömme ya da dini ritüellerde sembolik bir anlama sahip olabilir. Özellikle Myken cam süs eşyaları sağlığın işareti olarak kabul edilmektedir¹⁰³.

Kıta Yunanistan'da yer alan Olympia, Stravokephalo'da *in situ* olarak bir iskeletin kafatası çevresinde bir dizi oluşturacak sayıda benzer örneğin ele geçmiş olması ise bunların kullanım durumlarını göstermesi açısından önem taşımaktadır¹⁰⁴. Bu örneklerin cam dışında altın, fayans ve frit benzerleri Geç Hellas III A-C Dönemi'ne tarihlenen Ege mezarlıklarından tanınmaktadır.

2008 kazı mevsiminde bir *tholos* mezarda Panaztepe'de ilk kez saptanan ilginç bir örneği ise cepheden gösterilmiş kadın

⁹⁴ Hughes-Brock 2008, 128.

⁹⁵ Panagiotaki 2008, 46.

⁹⁶ Hughes-Brock 2008, 128.

⁹⁷ age. 130.

⁹⁸ age. 131.

⁹⁹ age. 131.

¹⁰⁰ Hughes-Brock 1999.

¹⁰¹ Hughes-Brock 1999, 285-287.

¹⁰² Renfrew 1972, 358-360.

¹⁰³ Nikita 2003, 33.

¹⁰⁴ Yalouris 1968, fig. 8-9.

tasvirli kabartma boncuk oluşturur¹⁰⁵. Orta Tunç Çağı'ndan itibaren Mezopotamya kökenli olduğu ileri sürülen ve günümüzde Metropolitan Museum of Art'ta bulunan altından yapılmış olan Lamassu tasvir geleneğinin Ege repertuarına geçmiş olduğu düşünülmektedir. Bu örneğin fayans olan bir paralelinin yanı sıra Mycenae'de kuyu mezardan ele geçen altından yapılmış örneklerine de rastlanmaktadır.

Kabartma biçimli olup kalıba dökülmek suretiyle biçimlendirilen bu tip örnekler sıkça Myken mezarlarında rastlanmaktadır. Buna karşın bunların üretiminde kullanılan taş kalıpların ise Mykenae dışında Knossos ve Sparta'dan varlığı bilinmektedir¹⁰⁶. Bunların cam dışında fayans, frit, altın ve gümüş süs eşyası yapımında kullanım gördüğü bilinmektedir. Bu tip kabartma biçimli eserlerin Ege'deki üretim ve kullanımı Myken kültürünün sona ermesiyle birlikte ortadan kalkmıştır.

MÖ 2. bin yılın ortalarına tarihlenen Uluburun batığı buluntuları arasında her biri yaklaşık 2 kg. ağırlığında 175 adet ele geçmiştir. Bu da batıkta sevkiyatı yapılan cam külçelerin yaklaşık 350 kg. olduğunu göstermektedir. Bu külçeler kobalt, turkuvaz ya da açık mavi, mor ve kehribar rengindedir. Bunun yanı sıra bir Kenan *amphorasında* bulunan yaklaşık 8000 adet depolanmış küçük cam boncunun da aynı batıkta bulunması, camın hammadde olarak dağıtımının yanı sıra, satışa hazır ürün olarak uzak mesafeler arası ticarete büyük rol oynadığını göster-

rir¹⁰⁷. Ayrıca Uluburun batığında camın bu boyutta ele geçmiş olması çeşitli kültür bölgelerindeki arz ve talebin önemli bir diğer göstergesidir.

Sonuç

Burada ele aldığımız çalışmada kısaca tanıttığımız Panaztepe'de ele geçirilen boncuklar, gerek malzeme gerekse tipolojik açıdan çok zengin bir repertuar oluşturmalarının yanı sıra, farklı kültür bölgelerinde kullanılan süs eşyaları arasında dönemin modasını yansıtmaları açısından da son derece dikkat çekicidir. Özellikle sert taşların ve altın gibi kıymetli madenlerin işlenmesinde görülen teknolojik gelişmeler kayda değerdir. Üzerinde durulması gereken belki de en önemli malzeme camdır. Cam, Uluburun batığının verdiği bilgiler doğrultusunda en çok arz ve talep edilen malzeme olarak karşımıza çıkmakta ve bir statü sembolü özelliği taşımaktadır.

Tüm bu verilerin ışığında Panaztepe bir kez daha konumu ile uzak ticaret rotalarında yer alan önemli bir merkez olma özelliğini göstermektedir. Mezarların iç kronolojileri henüz tam olarak çözümlenmediği için bu eserlerin çoğunluğunun Geç Hellas III A-B evreleri arasında kullanıldıkları düşünülmektedir. Ancak bunların üretildikleri özgün dönemi söylemek mümkün değildir. Çünkü boncuklar diğer süs eşyalarına göre daha uzun süreli kullanım gören ve nesilden nesile aktarılan materyaller arasında yer almaktadır. Bu konudaki çalışmalarımız Panaztepe Mezarlığı ile ilgili olarak hazırlanan Panazte-

¹⁰⁵ Söz konusu buluntu ile ilgili detaylı bir çalışma yapılmaktadır ve ayrı bir makale olarak yayınlanacaktır.

¹⁰⁶ Vermeule 1967, 19-31.

¹⁰⁷ Bass 1986, 278; Rehren 2006, 535; Pulak 2001, 25-30; Pulak 2008, 313.

pe I yayınında tüm detayları ile birlikte bilim dünyasına sunulacaktır¹⁰⁸.

Resim Listesi

- Resim 1.** Panaztepe'den ele geen eřitli malzeme ve tiplerdeki boncuklar.
- Resim 2.** Karneol boncuklar.
- Resim 3.** Karneol boncuklar.
- Resim 4.** Karneol ve fayans boncuklar.
- Resim 5.** Kehribar boncuk.
- Resim 6.** Altın boncuk.
- Resim 7.** Altın kolye ara parası.
- Resim 8.** Frit boncuklar.
- Resim 9.** Frit boncuklar.
- Resim 10.** Frit ve karneol boncuklar.
- Resim 11.** Frit ve karneol boncuklar.
- Resim 12.** Frit boncuklar.
- Resim 13.** Frit ve karneol boncuklar.
- Resim 14.** Fayans boncuklar.
- Resim 15.** Cam kabartma boncuklar.

¹⁰⁸ Erkanal (Baskıda).

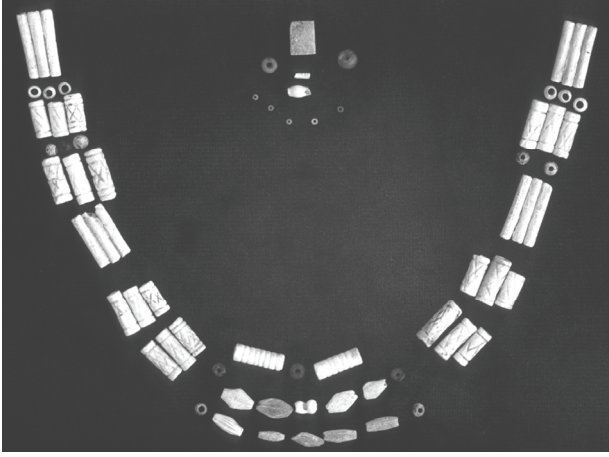
KAYNAKÇA

- Atik 2007 Ş. Atik, “A Series of Mycenaean Glass Beads from Lindos”, içinde: J. Allen ve V. Hector (ed.), *International Bead and Beadwork Conference* (2007).
- Barag 1985 D. Barag, *Catalogue of Western Asiatic Glass in the British Museum* (1985).
- Bass 1986 G. Bass, “A Bronze Age Shipwreck at Uluburun (Kas): 1984 Campaign”, *AJA* 90.3, 1986, 269-96.
- Benter 2006 M. Benter, “Milas’taki Pilavtepe Miken Oda Mezarı”, içinde: F. Rumscheid (ed.), *Die Karer und die Anderen* (2006) 1-6.
- Bilgen 2005 N. Bilgen, *Çavlum: Eskişehir/Alpu Ovası’nda Bir Orta Tunç Çağı Mezarlığı* (2005).
- Blegen ve diğ. 1953 C. W. Blegen — J. L. Caskey — M. Rawson, *Troy III: The Sixth Settlements* (1953).
- Boehmer 1972 M.R. Boehmer, *Die Kleinfunde von Boğazköy aus den Grabungskampagnen 1931-1939 und 1952-1969. Boğazköy-Hattusa Ergebnisse der Archäologischen Instituts und der Deutschen Orient-Gesellschaft Herausgegeben von Kurt Bittel VII. Die Kleinfunde von Boğazköy* (1972).
- Çınardalı 1998 N. Çınardalı, *MÖ 2. Bine Tarihlendirilen Panaztepe Süs Eşyasının Ege Arkeolojisindeki Yeri ve Önemi*, Basılmamış Doktora Tezi (1998).
- Çınardalı-Karaaslan 2008 N. Çınardalı-Karaaslan, “Recent Investigations at Panaztepe Harbour Town”, içinde: A. Erkanal-Öktü, S. Günel ve U. Deniz (ed.), *Bati Anadolu ve Doğu Akdeniz Geç Tunç Çağı Kültürleri* (2008) 57-68.
- Çınardalı-Karaaslan 2012 N. Çınardalı-Karaaslan, “The East Mediterranean Late Bronze Age Glass Trade with in the Context of the Panaztepe Finds”, *OJA* 31.2, 2012, 121-141.
- Çınardalı-Karaaslan (Baskıda) N. Çınardalı-Karaaslan, “Arkeolojik ve Filolojik Belgeler Işığında MÖ 2. Binde Frit, Fayans ve Cam Malzeme Üzerine Bir Çalışma”, *Bulleten* (baskıda).
- Davis 1992 J. L. Davis, “Review of Aegean Prehistory I: The Island of the Aegean”, *AJA* 96, 1992, 699-756.
- Dickinson 1977 O. Dickinson, *The Origins of Mycenaean Civilization* (1977).
- Dickinson 1994 O. Dickinson, *The Aegean Bronze Age* (1994).
- Effinger 1996 M. Effinger, *Minoischer Schmuck* (1996).
- Emre 1978 K. Emre, *Yanarlar-Afyon Yöresinde bir Hitit Mezarlığı* (1978).
- Blegen ve diğ. 1958 C. W. Blegen – C. G. Boulter – J. L. Caskey – M. Rawson, *Troy. Settlements VIIa, VIIb and VIII. Volume IV* (1958).
- Erkanal 1987 A.Erkanal, “Panaztepe Kazısının 1985 Yılı Sonuçları”, *KST*, 18.1, 1987, 253-261.
- Erkanal 1990 A. Erkanal, “Panaztepe Kazısının Tarihsel Açından Değerlendirilmesi”, *X. TürkTK* (1990) 139-46.

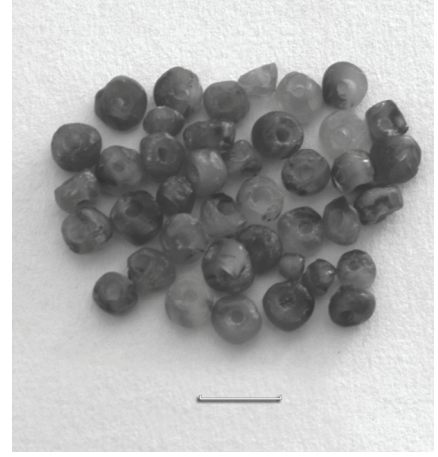
- Erkanal 2005 A. Erkanal, “Yeni Buluntular Işığında Panaztepe Kazısı”, *XIV. TürkTK I* (2005) 53-59.
- Erkanal – Öktü 2002 A. Erkanal – Öktü, “İzmir Bölgesi Arkeolojik Araştırmalarında Panaztepe Kazısının Yeri”, *İzmir Kent Kültür Dergisi* (2002) 188-195.
- Erkanal – Öktü 2008 A. Erkanal – Öktü, “The Late Bronze Age Cemeteries of Panaztepe”, içinde: A. Erkanal-Öktü, S. Günel ve U. Deniz (ed.), 70-90, *Batı Anadolu ve Doğu Akdeniz Geç Tunç Çağı Kültürleri Üzerine Yeni Araştırmalar* (2008).
- Erkanal (Baskıda) A. Erkanal, *Die Friedhöfe von Panaztepe I* (Baskıda).
- Evans 1914 S.A. Evans, “The Tomb of the Double Axes and Associated Group at Knossos”, *Archaeologia* 65, 1914, 1-94.
- Foster 1979 K. P. Foster, *Aegean Faience of the Bronze Age* (1979).
- Goldman 1956 H. Goldman, *Excavations at Gözlü Kule, Tarsus. From the Neolithic throughout the Bronze Age I-II* (1956).
- Gwinnett – Gorelick 1981 A. J. Gwinnett – L. Gorelick, “Beadmaking in Iran in the Early Bronze Age”, *Expedition* 24.1, 1981, 10-23.
- Haevernick 1963 T.E. Haevernick “Mycenaean Glasses”, *Archaeology* 16.3, 1963, 190-193.
- Harding – Hughes-Brock 1974 A. Harding – H. Hughes-Brock, “Amber in the Mycenaean World”, *BSA* 69, 1974, 145-172.
- Haussperger 1991 M. Haussperger, *Die Einführungszone. Entwicklung eines Mesopotamischen Motivs von der Altakkadischen bis zum Ende der Altbabylonischen Zeit* (1991).
- Hood 1982 S. Hood, *Excavations in Chios 1938-1955, Prehistoric Emporio and Ayia Gala II* (1982).
- Hughes-Brock 1985 H. Hughes-Brock, “Amber and Mycenaean”, içinde: J. M. Todd (ed.), *Studies in Baltic Amber* (1985) 257-267.
- Hughes-Brock 1999 H. Hughes-Brock, “Mycenaean Beads: Gender and Social Contexts” *OJA* 18.3, 1999, 277-293.
- Hughes-Brock 2008 H. Hughes-Brock, “Close Encounters of Interesting Kinds. Relief Beads and Glass Seals: Design and Craftsmen”, içinde: C. M. Jackson and E.C. Wager (ed.), *Vitreous Materials in the Late Bronze Age Aegean* (2008) 126-150.
- Konstantinidi 2001 E.M. Konstantinidi, *Jewellery Revealed in the Burial Contexts of the Greek Bronze Age* (2001).
- Korfmann 1984 M. Korfmann, “Beşik-Yassitepe ve Beşik-Sivritepe 1983 Ön Raporu”, *KST* 6, 1984, 107-120.
- Korfmann 1986 M. Korfmann, “Beşik-Tepe Vorbericht über die Ergebnisse der Grabungen von 1984”, *AA* 3, 1986, 304-330.
- Kulakoğlu — Kangal 2011 F. Kulakoğlu — S. Kangal, *Anadolu'nun Önsözü: Kültepe Kanış-Karumu: Asurlular İstanbul'da* (2011).
- Lamb 1936 W. Lamb, “Excavations at Kusura near Afyon Karahisar-I”, *Archae-*

- ologia* LXXXVI, 1936, 1-64.
- Lamb 1937 W. Lamb, "Excavations at Kusura near Afyon Karahisar-II", *Archaeologia* LXXXVII, 1937, 217-273.
- Lewarstowski 2000 K. Lewastowski, *Late Helladic Simple Graves: A Study of Mycenaean Burial Customs* (2000).
- Mee 1982 C. Mee, *Rhodes in the Bronze Age. An Archaeological Survey* (1982).
- Mellink 1956 M. J. Mellink, *A Hitite Cemetery at Gordion* (1956).
- Moorey 1994 P. R. S. Moorey, *Ancient Mesopotamia Materials and Industries, The Archaeological Evidence* (1994).
- Nightingale 2008 G. Nightingale, "Tiny, Fragile, Common, Precious. Mycenaean Glass and Faience Beads and Other Objects", içinde: C. M. Jackson and E.C. Wager (ed.), *Vitreous Materials in the Late Bronze Age Aegean* (2008) 64-104.
- Nikita 2003 K. Nikita, "Mycenaean Glass Beads: Technology, Forms and Function", içinde: I. C. Glover, H. Hughes-Brock ve J. Henderson (ed.) *Ornaments from the Past: Bead Studies After Beck* (2003) 23-37.
- Omura 1998 S. Omura, "1996 Yılı Kaman Kalehöyük Kazıları", *KST* 19.1, 1998, 311-322.
- Oppenheim 1970 A. L. Oppenheim, "The Cuneiform Texts", *GGAM* (1970) 1-231.
- von der Osten 1937 H. H. von der Osten, *The Alishar Höyük Seasons of 1930-1932, Part II* (1937).
- Özgüç 1966 N. Özgüç, "Acmhöyük Kazıları", *Anadolu* X, 1966, 1-28.
- Özgüç 1959 T. Özgüç, *Kültepe-Kaniş* (1959).
- Özgüç 1982 T. Özgüç, *Maşat Höyük II* (1982).
- Özgüç 1986 T. Özgüç "New Observations on the Relationship of Kültepe with Southeast Anatolia and North Syria during the Third Millennium B.C.", içinde: J. V. Canby et al. (ed.), *Ancient Anatolia Aspect of Change and Cultural Development Essay in Honor of M.J. Mellink* (1986) 31-47.
- Özgüç 2005 T.Özgüç, *Kültepe Kanis/Neşa* (2005).
- Özgüç — Özgüç 1953 T. Özgüç — N. Özgüç, *Türk Tarih Kurumu Tarafından Yapılan Kültepe Kazısı Raporu* (1953).
- Panagiotaki 2008 M. Panagiotaki, "The Technological Development of Aegean Vitreous Materials in the Bronze Age" , içinde: C. M. Jackson ve E.C. Wager (ed.), *Vitreous Materials in the Late Bronze Age Aegean* (2008) 34-63.
- Petrie 1974 W.M. F. Petrie, *Tell el Amarna* (1974).
- Pulak 2001 C. Pulak, "The Cargo of the Uluburun Ship and Evidence for Trade with the Aegean and Beyond", içinde: L. Bonfante ve V. Karageorghis (ed.), *Italy and Cyprus in Antiquity, 1500-450 BC: Proceedings of an International Symposium Held at the Italian Academy for Advanced Studies in America at Columbia University, November 16-18 2000* (2001) 13-60.
- Pulak 2008 C. Pulak, "The Uluburun Shipwreck and Late Bronze Age Trade",

- Rehren 2006 içinde: J. Aruz, K. Benzal, ve J. M. Evans, (ed.), *Beyond Babylon. Art, Trade and Diplomacy in the Second Millennium B.C.* (2008) 289–310.
- Rehren 2006 T. Rehren, “Geç Tunç Çağ’ında Cam Ticareti”, içinde: Ü. Yalçın, C. Pulak, C. ve R. Slotta, (ed.), *Uluburun Gemisi: 3000 Yıl Önce Dünya Ticareti* (2006) 535–541.
- Renfrew 1972 C. Renfrew, *The Emergence of Civilization: The Cyclades and the Aegean in the Third Millennium BC.* (1972).
- Seeher 2000 J. Seeher, *Die Bronzezeitliche Nekropole von Demircihüyük-Sarıket* (2000).
- Seeher 2004 J. Seeher, “Boğazköy-Hattuşa 2002 Yılı Çalışmaları”, *KST* 25.2, 2004, 11-18.
- Sertok ve diğ. 2004 M. K. Sertok — F. Kulakoğlu — F. F. Squadrone, “2002 Yılı Şaraga Höyük Kurtarma Kazıları”, *KST* 25.2, 2004, 139-152.
- Sertok ve diğ. 2005 M. K. Sertok — F. Kulakoğlu — F. F. Squadrone, “Şaraga Höyük Salvage Excavations”, *KST* 26.2, 2005, 281-290.
- Sleen 1973 W. N. G. von der Sleen, *A Handbook on Beads* (1973).
- Spaer 2001 M. Spaer, *Ancient Glass in the Israel Museum: Beads and Other Small Objects* (2001).
- Stern 1997 E. M. Stern, “Glass and Rock Crystal: A Multifaceted Relationship”, *JRA* 10, 1997, 192-206.
- Vandiver 1983 P. Vandiver, “Glass Technology at the Mid-Second Millennium BC Hurrian Site of Nuzzi”, *JGS* 25, 1983, 239-247.
- Vermeule 1967 E. T. Vermeule, “A Mycenaean Jeweler’s Mold”, *BMFA* LXV, 1967, 19-31.
- Woolley 1955 C. L. Woolley, *Alalakh. An Account of Excavations at Tell Atchana in Hatay, 1937-1949* (1955).
- Yağcı 1998 E. Yağcı, “İ.Ö. İkinci Binde Anadolu’da Cam”, *OLBA* I, 1998, 29-44.
- Yalouris 1968 N. Yalouris, “An Unreported Use for Some Mycenaean Glass Paste Beads”, *JGS* X, 1968, 9-16.



Resim 1



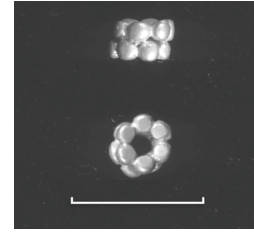
Resim 2



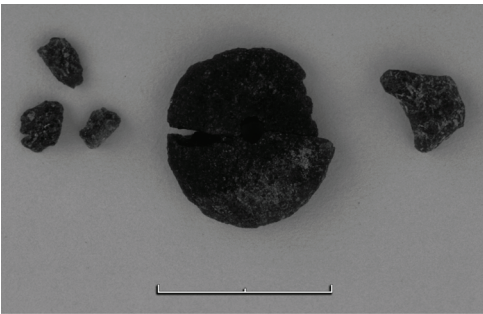
Resim 3



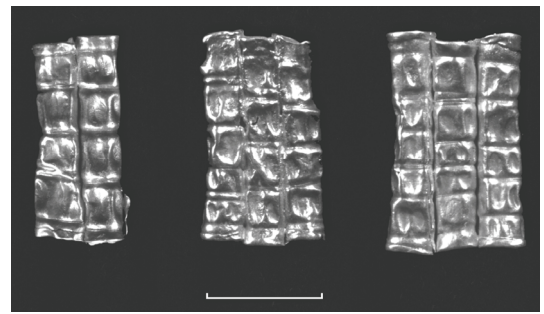
Resim 4



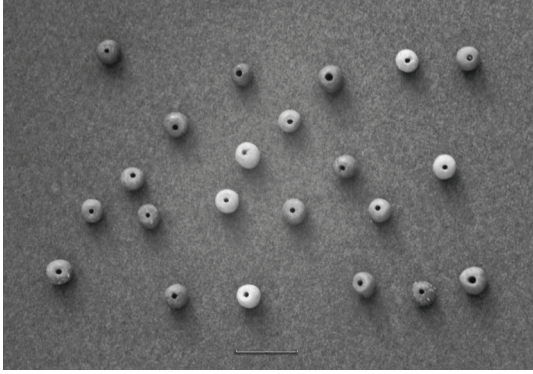
Resim 6



Resim 5



Resim 7



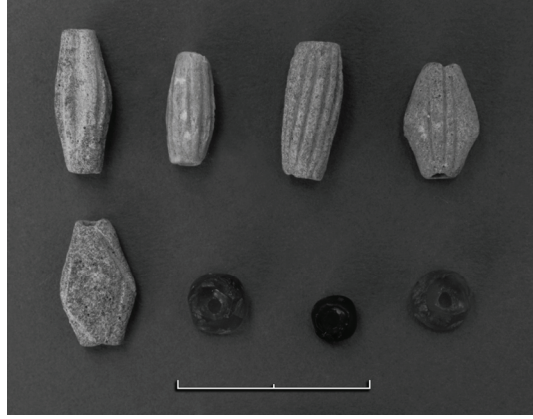
Resim 8



Resim 9



Resim 10



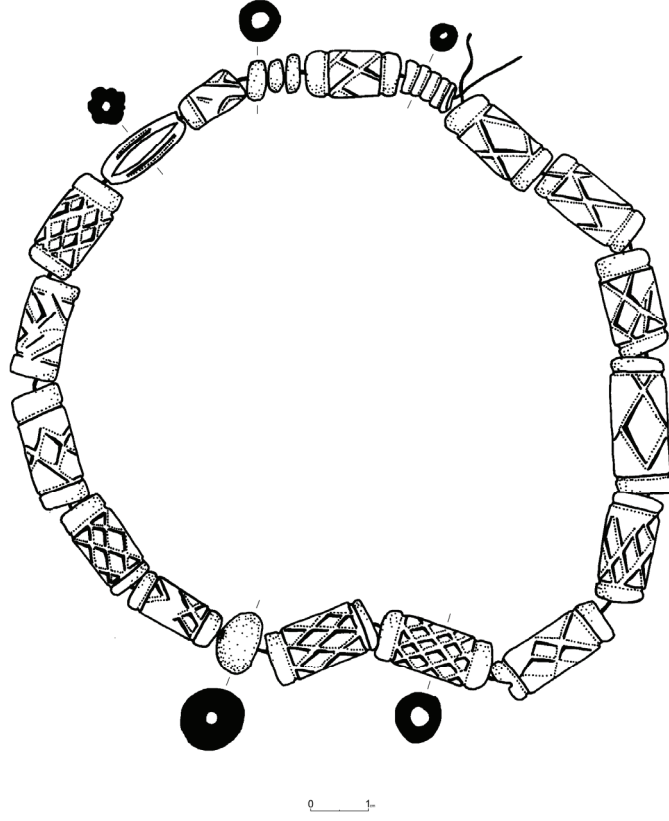
Resim 11



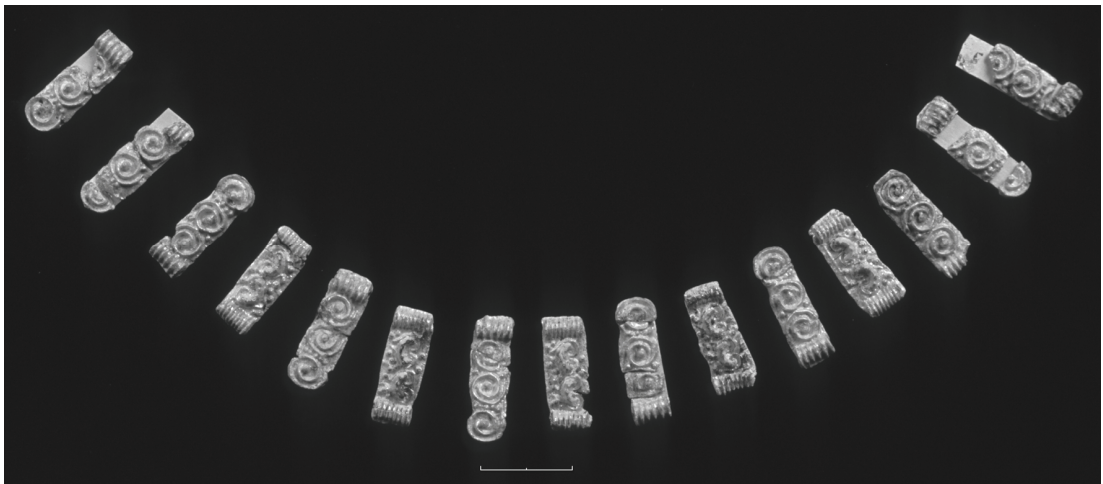
Resim 12



Resim 13



Resim 14



Resim 15