

## SALAMİS KENTİ ROMA HAMAMI

Aytaç COŞKUN

**Anahtar Kelimeler:** Kıbrıs • Salamis • Roma • Hamam • 3D Rekonstrüksiyon

**Keywords:** Cyprus • Salamis • Roman • Bath • 3D Reconstruction

### Özet

Salamis Roma Hamamı'nda 2000 yılında başlatılan kazı çalışmaları yapının mimarisi, bölümlerin işlevi ve planlamasına yönelik yeni bilgiler ortaya koymuştur. Hamam kentin kuzey kesiminde kamu binalarının bulunduğu yeni merkez içerisinde hamam-*gymnasium*, *amphitheatro*, tiyatro ve *stadium* yapıları ile birlikte yer almaktadır. Salamis Hamamı'nın hangi tarihte inşa edildiği konusunda bize kesin bilgi verebilecek yazılı belge bulunmamasına karşın, yapıyı planlama ve mimari özelliklerine, duvar işçiliğine, kazılarda ele geçen küçük buluntular ve yazıtlara göre tarihleyebiliriz. Hamam M.S. 2. yüzyılın ilk yarısında Traian ya da Hadrian Dönemi'nde inşa edilmiş olmalıdır. Salamis Hamamı'nın, kentteki diğer kamu yapıları gibi şehre büyük zarar veren M.S. 332 ve 342 yıllarındaki iki büyük deprem sonrası büyük oranda onarıldığı anlaşılmaktadır. Hamamın M.S. 647-648 yıllarındaki Arap istilalarına kadar kullanıldığı da kazılarda ele geçen buluntularla desteklenmektedir.

### Abstract: The Roman Bath at Salamis, Cyprus

Salamis was one of the most prosperous cities of Cyprus during the Roman period. The city's wealth was evidently derived from its location on a strategically important point within the eastern Mediterranean trade network. Archaeological excavations resumed at Salamis in 1998 under the leadership of Prof. Dr. Coşkun Özgünel from the Ankara University increased our archaeological knowledge on this important city. These archaeological excavations conducted by the Turkish team currently concentrate on the Roman remains at Salamis. Among these Roman remains, attention has also been placed upon the poorly understood bath structure in the course of field studies between 2000 and 2005. However, it is the recent studies carried out by the Turkish team that helped to identify the units of this Roman bath, including *praefurnium*, storage room, *caldarium*, two *tepidaria*, an intermediate space, *frigidarium*, and *apodyterium*. The bath is located in the northern part of the city where numerous large-scale public buildings such as bath-gymnasium, theater, amphitheatre and stadium are found.

Bath is architecturally formed of five horizontally adjoining parallel rooms, to which furnace and storage units are annexed from the northern side. It is clear that whoever comes to the Salamis bath first enters into the changing room (*apodyterium*) before reaching to *tepidarium* I where a shallow water basin occurs in the center for cleaning the feet. Niches also occur on the walls to clean up the dirt and oil in this room. This warm unit is evidently a place where one adapts himself to the hottest room, which is *caldarium*. It is likely that those who could not adopt themselves to the

hottest room (*caldarium*) take their baths in the *tepidarium* II. The last room visited is the *frigidarium*, where the visitors spent the most time was spent after *caldarium*. It is well known that in these rooms, in particular at the *frigidarium*, leisure activities take place. Visitors leave the bath after using the cold-water pool located in the *frigidarium*.

The classificatory scheme developed for the plan type of the Roman baths by Krencker has still widely been accepted by the archaeologists dealing with the baths. According to this classification based on the plan types, the Salamis bath may fall into the “row type”, which is characterized much by a row of vaulted units of *apodyterium*, *frigidarium*, *tepidarium* and *caldarium*. In this order, anyone who wishes to enter into the bath from *apodyterium* leaves the building from the same room by crossing the same rooms in order to reach the changing room before exit. Although this type of baths has also been named as the “Pompeian type” and the earliest examples are found at Pompeii, this type was widespread during this period.

There is no literary evidence for an absolute dating of the Salamis bath. However, a relative date can be offered for the bath by examining the wall techniques, planning, small finds recovered during the excavations, and the inscriptions. This enables one to estimate how long the bath was used by the Salaminians. In terms of plan, no examples identical to that of Salamis are found in Italy and in Roman provinces in Greece, northern Africa, and Asia Minor. However, it can be compared to those early examples at Pompeii in Italy, as well as those found in Lycia, Pamphylia and Cilicia. It is clear that those Stabian and Central baths at Pompeii served as models for numerous examples found in both Italy and Roman provinces. Nevertheless, it may be stated that the plan of the Salamis had some other local features as well. The Salamis bath particularly resembles the first and second century A.D. examples in terms of planning. Despite the recovery of two inscriptions dating to the second and third centuries A.D., we do not have evidence to purpose an absolute date for the bath. Eastern sigillata A and B wares of the first and second centuries A.D., typical Palestinian and Cypriot cooking vessels of the first to third centuries A.D., and numerous lamps dating from the first to the end of the second century A.D., which were found in the excavations carried out at the furnace and storage room, all constitute the most important evidence for obtaining a relative date for the Salamis bath. Besides these early finds, examination of the wall techniques of the bath also points to the early use of the structure. In particular, the wall technique of this bath can best be compared to the Bath-Gymnasium Complex re-built nearby during the reigns of the Roman Emperors Trajan and Hadrian.

We know from the inscriptions found at Salamis that, following a severe earthquake in 76-77 A.D., there were intensive rebuilding activities at the city during the reigns of Trajan and Hadrian who both favored this Cypriot city for some reason. The inscriptions also mention that Hadrian was venerated and declared as the protector of the city because of his donations and helps he offered for the rebuilding of the city. The Hellenistic bath-gymnasium complex became insufficient in fulfilling the needs of the growing population of city during the reigns of Trajan and Hadrian, a period when the public monuments such as theater, amphitheatre, stadium and palaestra were also enlarged in size as a result of population increase. As a result, it was deemed necessary to build a new bath during this period.

The Salamis bath was renovated to a great extent following the two major severe earthquakes of 332 A.D. and 342 A.D. Most of the architectural evidence for this bath at Salamis belongs to the period following these earthquakes. This is to say that the available evidence represents the second phase of this bath's use. Those tiles and stamped tiles, lamps and pots, coins dating to the reign of the Byzantine Emperor Heraclius (610-641 A.D.) recovered during the excavations indicates that the bath was continued to be use following the major earthquake of 342 A.D. Traces of alterations,

general architectural traits, and the general features of opus sectile found there may all be used to as evidence to demonstrate the use of bath until the period of Arab invasions in 647-648 A.D.

1890 yılından bu yana bilinen<sup>1</sup>, İngiliz araştırmacılar tarafından oldukça düzensiz, gelişigüzel çok az bir kısmı kazılarak kaderine terk edilmiş olan Salamis'deki Roma Hamamı'nda 2000 yılında başlatılan kazı çalışmaları, 2005 yılına kadar sürdürülmüş<sup>2</sup>; bu çalışmaların sonucunda, Salamis'de yer alan ve kazılardan önce tamamen anlamlandırılmayan hamamın mimari yapısı, bölümlerin işlevi ve planlamasına yönelik *prae-furnium* (külhan) ve depo, *caldarium* (sıcaklık), iki *tepidarium* (ılıklik), soğuk bölümlere açılan bir mekân ile birlikte *frigidarium* (soğukluk) ve *apodyterium* (soyunma odası) olarak öngörülen bölümler ortaya çıkarılmış, yapının kapladığı alan 1764 m<sup>2</sup> olarak hesaplanmıştır (Harita 1, Plan 1, Res. 1-2)<sup>3</sup>.

Kentin Hellenistik Dönem'den itibaren kuzeye kayması sonucunda oluşan yeni merkez içerisinde hamam-*gymnasium*<sup>4</sup>, tiyatro<sup>5</sup> ve *stadion* gibi kamu yapıları yer almaktadır. Kentte kazılar yapan Jeffery tarafından da bahsedilen Roma Hamamı<sup>6</sup> bu kamu binala-

rının bulunduğu yeni merkez içerisinde, tiyatronun 100 m batısında güneydoğu-kuzeybatı doğrultusunda uzanmakta ve yapı Vitruvius'un da hamamlar için önerdiği en sıcak konum olan güneybatı yönüne bakmaktadır (Res. 1-2)<sup>7</sup>.

Salamis Hamamı'nın konumu göz önünde bulundurulduğunda, yapıdan yola çıkarak bir hamamın inşası için, yer seçimindeki tercih sebeplerini sıralamak gerekirse<sup>8</sup>, bunlardan ilk göz önünde bulundurulacak husus kuşkusuz elverişli büyüklükte bir alanın mevcudiyeti ve buranın antik çağın su taşımacılığına uygun seviyede olmasıdır<sup>9</sup>. Bunun yanı sıra bir hamam için zorunlu olan yakacak sağlanmasındaki kolaylıklar da düşünülebilir. Orman içinde yer alan bir kentte bu bir sorun değildir, fakat şu da bir gerçektir ki esir kullanımının en üst düzeyde olduğu bir dönem için yakacağa yakın olmak yer seçimini etkilemediği de düşünülebilir<sup>10</sup>.

dan merkezde olan bölümün apsisli olduğundan söz etmektedir: Jeffery 1926; Guide 1970, 16.

<sup>1</sup> Kentteki İngiliz kazıları sonrası hamam, kent planında gösterilmiş, fakat yapı hakkında bilgi verilmemiştir: Munro – Tubbs 1907, 59 vd.

<sup>2</sup> Öncelikle kentin bu önemli kamu yapısını yayınlama olanağı tanıdığı için hocam Coşkun Özgünel'e; bu çalışmayı sağladığı burs ile maddi olarak destekleyen Akdeniz Medeniyetleri Araştırma Enstitüsü'ne (AKMED); 2 ve 3 boyutlu çizimlerde büyük yardımlarından dolayı mimar Bora Işık'a teşekkürlerimi sunuyorum.

<sup>3</sup> Bu hesaplama sadece hamamın işlevsel mekânlarının kapladığı alan dikkate alınmış, gezinti alanı bu hesaplama dahil edilmemiştir.

<sup>4</sup> Karageorghis 1969, 185-193; Karageorghis 1970, 7-10.

<sup>5</sup> Karageorghis 1962, 396-405; Karageorghis 1963, 52-55; Karageorghis 1970, 10-12.

<sup>6</sup> Kentte 1924-1925 yıllarında kazılar yapan Jeffery tarafından 1926'da Salamis için hazırlanan rehber kitapta, söz konusu Roma hamamından bahsedilmektedir. Jeffery'nin tanımlamasına göre hamam sıra halinde uzanmış üç dikdörtgen bölümden oluşmakta ve bunlar-

<sup>7</sup> Vitruvius, hamamlar için öncelikle mümkün olan en sıcak konumun seçilmesi gerektiğini ve bu yönün kuzey ve kuzeydoğu dışında seçilmesini, sıcak ve ılık hamamların güneybatıdan ışık alması veya konum buna elverişli değilse ışığın güneyden gelmesi gerektiğini; çünkü genellikle yıkanma zamanının gün ortasından akşama kadar olduğunu belirtmektedir: Vitruvius, V, 10, 1.

<sup>8</sup> Bayburtluoğlu 2003, 127.

<sup>9</sup> Salamis Roma hamamı için ayrı bir su taşıma sistemi inşa edilmemiş, hamam-*gymnasium*'a su sağlayan *aquadüket* kullanılarak, bu sayede işçilikten ve masraftan tasarruf edilmiştir. Hamam inşasında bunun da göz önünde bulundurulduğu düşünülebilir.

<sup>10</sup> Buna en güzel örneği özellikle ağaç yönünden fakir olan yörelerdeki hamamlar teşkil ederler. Ankara'daki Caracalla Hamamı büyüklüğü ile olduğu kadar yakacak kaynaklarına uzaklığı ile hemen akla gelen örneklerden biridir. Yapının kullanıldığı dönemde Kıbrıs adası için yakacak sıkıntısı olmadığı söyle-

Yer seçimindeki diğer bir sebep estetik kaygılardır ve günümüzde olduğu gibi Antik Dönem’de de şehir yöneticilerinin veya kent halkının, şehirlerini güzel ve düzenli göstermek çabasında oldukları muhakkaktır. Bu yüzden yapılar gelişigüzel inşa edilmemekte ve yapıların yerleşiminde estetik olgular da göz önünde bulundurulmaktadır. Hamamlar genelde manzarası güzel olan alanlara kurulmakta ve böylece hamama gelenlerin etrafı izlemesi de sağlanmaktadır<sup>11</sup>. Hamam yapılarının aynı zamanda ulaşım yollarına yakın olması gerektiği de düşünülürse<sup>12</sup> söz konusu yapının 40 m doğusunda hamama paralel uzanan ve ilk evresi Roma Dönemi’ne tarihlenen kentin ana caddelerinden biri yer almaktadır<sup>13</sup>. Caddenin kuzey ucunda “Kuzey Kapısı” olarak adlandırdığımız kesme blok taşlardan inşa edilmiş dört yöne geçişi sağlayan bir kapı yer almaktadır ki bu kapı hamam-tiyatro arası bağlantının yanı sıra güneydeki sivil yerleşimlerin bulunduğu alandan kuzeydeki *gymnasium*, tiyatro, *stadium*, hamam gibi kamu yapılarına ulaşılmasını sağlayan bağlantıdır<sup>14</sup>. Bu nedenle cadde ile

bağlantılı olması gereken hamamın girişi, doğu yönde olmalıdır ve tek bir kapı aracılığı ile giriş sağlanmaktadır (Res. 3-4)<sup>15</sup>.

Salamis Hamamı, birbirine paralel ve bitişik olan beş ana bölümden oluşmaktadır ki, bu bölümlere bağlı külhan (Res. 14-15)<sup>16</sup> ve depo kısmı (Res. 16)<sup>17</sup>, yapıya dik olarak birbirine paralel yapının kuzeyinde, *caldarium*’a bitişik olarak düzenlenmiştir. Salamis Hamamı’na gelen kişi ilk olarak *apodyterium*’da<sup>18</sup> soyunduktan sonra

ğimiz bu kamu yapıları inşa edilirken muhtemelen bu etken de göz önünde bulundurulmuş olmalıdır.

<sup>15</sup> Söz konusu yapıda, gerçekleştirilen kazılar sonrası *frigidarium*’da dahil bir giriş rastlanmaması nedeniyle, giriş kapısı, henüz kazılmayan *apodyterium* bölümünde olmalıdır; çünkü hamamlara giriş genelde soyunma odasından sağlanmaktadır.

<sup>16</sup> Dokuz basamak ile inilen pişmiş toprak tuğlalardan örülmüş Salamis Hamamı’ndaki külhan, yapının güneydoğusunda yer almaktadır ve söz konusu yapıda gerçekleştirilen kazılar sonrasında tek külhana sahip olduğu tespit edilmiştir. Külhan, 1 m genişlik ve 1,60 m yüksekliğe sahip bir kemerle başlamakta; bunun gerisinde pişmiş toprak tuğlalarla yapılmış 0,50 m yükseklik, 0,33 m genişlikte asıl ateşin yakıldığı yerden oluşmaktadır. Külhanın ağız kısmı, kolaylıkla kapatılabilmesi için dar tutulmuştur. Külhan buradan bir kanal ile *caldarium*’a bağlanarak, *hypocaust* ve *tubuli* sistemi ile bütün sıcak mekânların ve kazanlardaki suyun ısınmasını sağlamaktadır. Külhanın ateşini yakan, ısıyı kontrol eden görevli ise dar bir alanda hareket etmek zorunda kalmıştır. 3,98 x 10,25 m boyutlarında külhan bölümü iki mekândan oluşmaktadır. İlk mekân ateşin yakıldığı asıl yer, diğer mekânda hamamın ısıtılmasında yakıt olarak kullanılan odunların istiflendiği depolardan birisidir.

<sup>17</sup> Külhanın hemen batısında depo olarak kullanıldığı düşünülen mekân 6,35 x 10,25 m boyutlarındadır. Bu mekânın 3,30 x 3,50 boyutlarında hem dışarıya hem külhana açılan karşılıklı iki büyük kapısı bulunmaktadır ve bu kapıların geniş olması depolanan odunların büyüklüğü nedeniyle geçişi kolaylaştırmak için olmalıdır.

<sup>18</sup> Yapıda gerçekleştirilen kazılar sonrası, *frigidarium* bölümünün kuzey duvarında, başka bir mekâna açılan bir diğer kapı olduğu ve doğu duvarın devam ettiği görülmüş, bu sayede bir kısmı açılan *frigidarium* bölümünün paralelinde başka bir mekân olduğu tespit edilmiştir. Bu mekân, muhtemelen hamamın soyunma odası olabileceği gibi, henüz tespit edilemeyen hamama giriş doğudan bu bölüme olmalıdır.

nebilir, zira M.Ö. 64 - M.S. 21 yılları arasında yaşayan Strabon, antik dönemde Kıbrıs’ın orman yönünden zengin olduğunu belirtmektedir: Strabon XIV, VI, 2, 5.

<sup>11</sup> Salamis Hamamı’nın doğusunda yer alan gezinti alanı, caddeye, kot olarak hamamdan yüksek olan *stadium*’a ve tiyatroya bakmaktadır ki, bu manzara muhtemelen hamama gelenler için bir göz zevki oluşturmaktadır. Salamis Hamam-*Gymnasium* kompleksinde ise yapının sıcak mekânları denize bakmaktadır.

<sup>12</sup> Liman kentlerinde, limanın yakınında yolcu ve tüccarların temizlik ve dinlenme ihtiyacını karşılayan hamamlar yer almaktadır. Bu göz önünde bulundurulduğunda limana bağlanan bir yol ile Salamis Hamamı da kullanılmış olmalıdır. Bu tip hamamlara örnek Side, Miletos ve Ephesos verilebilir.

<sup>13</sup> Öztaner 2007, 293 vd.

<sup>14</sup> Kentte iki hamamın arasında yer alan tiyatro ve *stadium*’un yönlendiği ve konumunun, kentteki iki hamamla bağlantılı olduğu da düşünülebilir. Çünkü hamamlardan çıkan yoğun dumanın buradaki gösterileri ve izleyicileri engellemesi gerekmektedir. Sözü etti-

*tepidarium* I'e (Res. 8-9)<sup>19</sup> geçerek buradaki sıg havuzda ayaklarını temizlemekte, nişlerde yıkanarak yağ ve kirlerden arınmakta, vücudu burada sıcağa hazırladıktan sonra, fazla sıcağa dayanıksız kişiler *tepidarium* II'de (Res. 10-12)<sup>20</sup>, dayanıklılar ise *caldarium*'da (Res.

13)<sup>21</sup> yıkanmaktadırlar. Sıcak havuzlarda ve nişlerde yıkanma işleminden sonra en son uğranılan bölüm *frigidarium*'dur<sup>22</sup> ve

<sup>19</sup> Hamamın 6,5 x 21,45 m boyutlarındaki *tepidarium*'un doğu kısmında 6,5 x 7 m'lik bir alan kazılarak mekânın üçte bir kısmı açığa çıkarılmıştır. Bölümün orta kısmında, sıg bir ayak yıkama havuzu yer almaktadır ki bu havuz 3,29 m genişliğe ve henüz açılmış kısmıyla 2,3 m'lik uzunluğa sahiptir (toplam uzunluğu yaklaşık 7 m olmalıdır). 0,165 m derinliğe sahip bu sıg havuzun kenarları dışa doğru yaklaşık 45°'lik bir eğime sahiptir. Havuzun tabanı, mermer plakalarla ve *opus sectile*'lerle kaplanmıştır. *Tepidarium* I'de, *caldarium* ve *tepidarium* II'de olduğu gibi *hypokaust* ve *tubuli* sisteminin kullanıldığı tespit edilmiştir. Batı duvarı *apsidal* bitimli olan *tepidarium* II'nin aksine, henüz kazılmamış olmasına karşın *tepidarium*'un batı duvarının düz bir şekilde inşa edildiği görülebilmektedir. Ayrıca bölümün *tepidarium* II ile bağlantısını sağlayan doğu kapısının 1,47 m doğusunda kapı ile aynı boyutlarda bir nişin varlığı tespit edilmiştir. Bu niş temizlenme amaçlı kullanılmış olmalıdır ve bölümün toprak altındaki batı kısmında da aynı nişten bulunması olasıdır. Mekânın doğu duvarında *frigidarium*'a geçiş kapıları yoktur ve tek geçiş doğudaki 3,06 x 3,60 m boyutlarında küçük bir mekân ile sağlanmaktadır (Res. 7). Bu mekân *tepidarium* ile *frigidarium*'u bağlayan tek geçiştir ve bu sayede *frigidarium*'dan gelen soğuk havanın sıcak mekânlara geçişi büyük ölçüde engellenmiştir. *Tepidarium* I bölümü, *tepidarium* II'ye güney duvardaki iki dikdörtgen geçiş ile bağlanmaktadır. Bu dikdörtgen geçişler, *caldarium* ile bağlantıyı sağlayan tonoz geçişlerle aynı aksta değildirlir.

<sup>20</sup> Tamamı ortaya çıkartılmış 10,5 x 24 m boyutlarında ikinci *tepidarium*'un batısı bir *apsis* ile sona ermektedir. Hem *apsis* içerisinde ve hem de doğu uçta olmak üzere, bölümde iki havuz bulunmaktadır. Mekânın doğu kısa kenarında 2,25 x 8,15 m ölçülerinde ve 1,14 m derinliğinde dikdörtgen havuz; batı ucunda yer alan *apsis*'in içerisinde ise, aksı güney kenara doğru kaymış yarım yuvarlak formlu havuz yer almaktadır. Havuzun ön yüzü 6,80 m, orta kısmındaki genişliği ise 4,40 m olmakla birlikte 1,10 m derinliğe sahiptir. Havuzu çevreleyen *apsis* kısmında yıkılmış olmalarına karşılık üç adet nişin varlığı görülebilmektedir. Bölümün içini dolduran tonoz çatı dolgusunun kazısı sırasında, 4,5 x 2,5 m boyutlarındaki çatıya ait harçlı masif bir kütlemin üzerinde *in situ* durumda üç adet çatı kiremidinin mevcut olduğu görülmüştür. Tonoz çatının harcına direkt olarak yapıştırılmış olan bu kiremitler 0,42 x 0,52 m boyutlarındadırlar. Bu kütlemin hemen batısında yıkıldığı biçimiyle görebildiğimiz ve yoğun olarak kazılarda ortaya çıkarılan, tonoz

çatıda kullanılmış 0,26 x 0,42 m boyutlarında pişmiş toprak tuğlalar ele geçmiştir. Bu tuğlalar dikine yerleştirilerek tonozu oluşturmaktadırlar. Ele geçen beyaz zemin üzerine yeşil ve kırmızı renklerden oluşan basitçe yapılmış *floral* bezekli *fresko* parçalarından anlaşıldığı kadarıyla, tonoz çatının alt kısmının söz konusu şekildeki *fresko* ile süslediği söylenebildiği gibi, aynı durum buluntular ışığında yapının *tepidarium* I ve *frigidarium* bölümleri içinde geçerlidir (Res. 8-9). *Tepidarium* II'nin planlama özelliği daha çok *caldarium* bölümlerinde görülmesine rağmen, bölümün çevresinde yapılan kazılarda, bu bölümü ısıtan ikinci bir külhana rastlanmamıştır. Zira külhanın hem büyük boyutlu *caldarium*'u hem de bu bölümü aynı derecede ısıtması zordur, çünkü *caldarium*'u ısıtan sıcak havanın bu bölüme gelinceye kadar ısısını bir miktar kaybedeceğini söyleyebiliriz. *Tepidarium* II ile *caldarium* arasındaki bağlantıyı sağlayan iki adet tonoz geçiş bulunmaktadır.

<sup>21</sup> 15 x 24,5 m boyutlarındaki güneydoğudaki ilk bölüm hamamın en sıcak ve en büyük mekânıdır. Mekânın doğu kısmında yürütülen çalışmalar sonucunda, bölümün kuzey ve güney duvarlarının doğuda içe doğru dış yaparak daraldığı 8,67 x 6,45 m'lik alanda, 7,27 x 4,40 m boyutlarında oval bir havuzun yer aldığı tespit edilmiştir. Havuz 6,47 x 3,40 m içten içe ölçülere ve 1,40 m derinliğe sahiptir. Havuzun önündeki döşemenin çöken kısmının hizasında, güney kısmında, *hypokaust* sistemine doğru inen ve buranın temizlenmesi için kullanılan beş basamak ortaya çıkarılmıştır. Hamamın en büyük bölümü olması dolayısıyla duvarlar kalınlıkları tonozun yükünü taşıyabilmek için yaklaşık 4 m'yi bulmaktadır ve olasılıkla yapının en yüksek olan bölümüdür. Bu mekânın güneyinde külhan kısmı yer almaktadır ve *hypokaust* ilk olarak bu bölümü ısıtmaktadır. Bölümün henüz kazılmamış güney kısmında ateşle direk temas halinde hamamın su ısıtma kazanları olmalıdır. Su ısındıktan sonra sıcak su, bu kazanlardan havuzlara, duvarların içinden, söz konusu hamamda da ele geçen kurşun borularla sağlanmaktadır.

<sup>22</sup> Genişliği 6,25 m olarak tespit edilen bölümün açılan uzunluğu 12,40 m'dir (toplam uzunluk 26,09 m). Mekânın kuzey duvarında yer alan kapının 0,50 m doğusunda kuzey duvara bitişik içten 2,7 x 3 m boyutlarında küçük bir havuz ortaya çıkarılmıştır. Isıtma sisteminin olmaması, geçiş mekânının konumu ve heykel kaidesi olabilecek blokların burada ele geçmesi, mekânın hamamın *frigidarium* bölümü olduğu savını güçlendirirken; henüz kazılmamış alanda, büyük boyutta bir diğer soğuk su havuzunun bulunması da olasılık dahilindedir.

burada havuzdaki soğuk su ile vücut serinletildikten sonra hamam terk edilmektedir<sup>23</sup>. Hamama gelenler zamanlarının büyük bir kısmını hamamın *frigidarium* ve *caldarium* bölümlerinde geçirmektedir ki, bu odalarda özellikle *frigidarium*'da sosyal, sportif ve gösteriler gibi eğlence aktiviteleri de yapılmaktadır<sup>24</sup>.

Krencker'in Roma Hamamları'nı plan tiplerine göre sınıflandırması<sup>25</sup> hala en kullanışlı ve genel olarak kabul edilen bir methodtur<sup>26</sup>. Bu sınıflandırmaya göre Salamis Hamamı '*sıra tipi*' ne dâhil edilebilir. Bu hamamlarda mekânlar yan yana sırasıyla *apodyterium-frigidarium-tepidarium-caldarium* olarak düzenlenmektedir ve bu düzenlemede hamama gelen kişi ilk *apodyterium*'a girmekte, yıkanma işleminden sonra gittiği yönden tekrar geri dönerek yine *apodyterium*'dan hamamı terk etmektedir. Özellikle bu tip hamamlar Pompeii tipi olarak da adlandırılmaktadır<sup>27</sup>.

Salamis Hamamı'nın planlama açısından kökenini ve benzer özellikler gösteren yapıları, imparatorluk sınırlarına dahil edilen bölgelerdeki hamamların planlamasında büyük etkisi olan merkezi İtalya ve güney İtalya'daki hamamlarda aramak gerekir ki, bu bölgedeki yapılar incelendiğinde Pompeii'deki Stabian Hamamı<sup>28</sup> ve Merkez Hamam<sup>29</sup>, Herculaneum Forum Hamamı<sup>30</sup>,

M.S. 2. yüzyıla tarihlenen Ostia'daki Neptune<sup>31</sup> ve Mitra Hamamı<sup>32</sup> birbirine paralel düzenlenmiş bölümleri ve Salamis Hamamı'nın planlamasına benzer özellikler göstermesinden dolayı dikkati çekmektedir (Tablo 1). Anadolu'daki Roma Dönemi hamamlar incelendiğinde ise Lykia ve Pamphylia hamamlarında görülen, özellikle Lykia hamamlarının çoğunun 3 ya da 4 dikdörtgen mekânın birbirine bitişik paralel yapılması ve bir nevi vazgeçilmez özelliği olan *caldarium*'un apsidal bitişli düzenlemesi<sup>33</sup> Salamis Hamamı'nda işlevi farklı olsa da<sup>34</sup>, söz konusu yapının planlaması ile benzerlikler göstermektedir. Bununla birlikte M.S. 1. - 2. yüzyıla tarihlenen Lykia hamamlarından Arykanda büyük hamam-gymnasium kompleksi<sup>35</sup>, Kadyanda Vespasian Hamamı<sup>36</sup>, Kyaneae Antoninus Pius hama-

<sup>23</sup> *Frigidarium, palaestra*'da egzersiz yapıldıktan sonra ilk olarak da kullanıla; bilmekteydi: Nielsen 1993, 154.

<sup>24</sup> Yegül 1992, 39; Nielsen 1993, 154.

<sup>25</sup> Krencker 1929, 177-186; Yegül 1992, fig. 142; Farrington 1995, 18, dn.15.

<sup>26</sup> Yegül 1992, 130, dn. 2; Nielsen 1993, 51-52, fig. 1.

<sup>27</sup> Yegül 1992, 130, dn. 2.

<sup>28</sup> Fiorelli 1875, 161; Nissen 1877, 140 vd.; Maiuri 1942, 70 vd.; De Vos 1982, 194; Brödner 1983, 59; Yegül 1992, figs. 58-59; Nielsen 1993, 7, fig. 79.

<sup>29</sup> Krencker 1929, 256; De Vos 1982, 206 vd.; Brödner 1983, 60; Yegül 1992, 63; Nielsen 1993, 8.

<sup>30</sup> De Vos 1982, 296 vd.; Yegül 1992, fig. 63; Nielsen 1993, 7.

<sup>31</sup> Paschetto 1912, 265; Krencker 1929, 259, Abb. 390; Meiggs 1973, 409 vd.; Pavolini 1983, 55 vd.; Nielsen 1993, 5, fig. 66.

<sup>32</sup> Becatti 1953, 138 vd.; Pavolini 1983, 120; Nielsen 1993, 5, fig. 65.

<sup>33</sup> Farrington 1995, 3 vd.

<sup>34</sup> Bölümün çevresinde yapılan kazılarda, bu bölümü ısıtan ikinci bir külhana rastlanmamıştır. *Tepidarium* I'de ayaklar temizlendikten ve nişlerde kirden arandırdıktan sonra sığağa dayanıksız insanların çok sıcak olan *caldarium* yerine bu bölümü kullandıkları söylenebilir. Zira tek külhanın hem *caldarium*'u hem de bu bölümü aynı derecede ısıtması zordur, çünkü *caldarium*'u ısıtan sıcak hava bu bölüme gelinceye kadar ısısını bir miktar kaybedecektir. Bununla birlikte fresklerin *tepidarium* II'de ele geçmesine rağmen *caldarium*'da görülmemesi de sıcaklık ve buhar nedeniyle bozulma riskinden dolayı olmalıdır. *Caldarium*'daki sıcak havayı tutmak için tonoz geçişlerde kullanılan kapılara ait dübellere de dikkati çekmektedir.

<sup>35</sup> Bayburtluoğlu 1983, 277-283; Yegül 1992, 299; Farrington 1995, 150, fig. 2; Bayburtluoğlu 2003, 127.

<sup>36</sup> Benndorf – Niemann 1883, 142,148; Kalinka 1920, 240-241; Wurster 1976, 31-32; Bean 1978, 44-45; Farrington 1995, 151-152, fig. 3.

mi<sup>37</sup>, Patara Kuzey<sup>38</sup> ve merkez hamam<sup>39</sup>, Tlos hamam B<sup>40</sup> ve Oenoanda hamam Mk1<sup>41</sup> bu biçimdeki düzenlemeye örnek gösterilebilir. Anadolu'nun diğer bölgelerinden söz konusu hamam ile benzerlik gösteren, Phrygia bölgesindeki Hierapolis'ten hem planlama hem duvar işçiliği bakımından Freskli hamam<sup>42</sup>, Pamphylia bölgesinden Sillyon hamamı<sup>43</sup> planlamalarının da Salamis Hamamı ile paralel özellikler göstermesine rağmen kentin bu yapısının bire bir örneği yoktur ve kent kendi planlama tipini oluşturmuş olmalıdır (Tablo 2)<sup>44</sup>. Kıbrıs'ta yer alan ve yayınlar dahilinde irdelenen Salamis Hamam-*Gymnasium* kompleksi, Kourion<sup>45</sup> ve Nea Paphos'daki<sup>46</sup> hamam, Amathonte hamamı<sup>47</sup> ile de planlama açısından tamamen farklıdır.

Söz konusu yapının hangi tarihte inşa edildiği konusunda bize kesin bilgi verebilecek yazılı belge bulunamamasına karşın, yapıyı planlama ve mimari özelliklerine, duvar işçiliğine<sup>48</sup>, kazılarda ele geçen küçük buluntulara, ortaya çıkarılan yazıtlara, Salamis

Hamam-*Gymnasium* kompleksinin yapım evreleri ve burada ele geçen yazıtlardan edinilen bilgilere göre tarihlendirme ve ne kadar süre ile kullanıldığını tespit etme olanığımız olmuştur.

İtalya, Yunanistan, Kuzey Afrika, Anadolu gibi Roma hakimiyetindeki bölgelerde yayınlar dahilinde ulaşılabilen hamamlar planlama açısından incelendiğinde söz konusu yapı ile tamamen aynı olan bir örnek olmadığını söyleyebiliriz. Fakat hamam, hem genel planı açısından hem de sıcaklık bölümlerinin planları ile başta Roma Dönemi'nde öncü olarak kabul edilen ve Roma hâkimiyetindeki bölgelerde planları ve mimarisi örnek alınarak uygulanan İtalya'daki, özellikle Pompeii'de yer alan hamamlar olmak üzere; Anadolu'da ise Lykia, Pamphylia, Kilikia'daki hamamlar ile benzerlikler göstermesine rağmen, yapının dışarıdan bir örneği kopya etmediği, büyük oranda yerel özellikler taşıdığı ve bununla birlikte kentin kendi planlama tipini oluşturduğu söylenebilir.

Yapı, Roma Dönemi, özellikle M.S. 1.- 2. yy hamamları ile planlama açısından benzerlikler göstermektedir. Gerçekleştirilen kazılar sonrası ele geçen ve M.S. 2.- 3. yy'a tarihlenen<sup>49</sup> iki yazıta rağmen, yapının inşa tarihi ve kimin yaptırdığına dair elimizde yazılı kesin veriler yoktur. Bunun dışında külhan ve depo bölümünde yapılan kazılarda ele geçen en erken buluntular arasında Doğu Sigillatası A ve B parçaları, M.S. 1. - 3. yüzyıllarda Filistin ve Kıbrıs için tipik olan güveç parçaları, birinin tondosunda Nike kabartması olan, M.S. 1. yy'dan 2. yy'ın sonuna kadar üretilen kandiller ve kandil parçaları sayılabilir.

<sup>37</sup> Kupke 1993, 13-16; Farrington 1995, 152, fig. 4.

<sup>38</sup> Kalinka 1920, 142; Yegül 1992, 258, 299 vd., figs. 392-393, 422 (Küçük Hamam); Farrington 1995, 158, fig. 18.

<sup>39</sup> Kalinka 1920, 142; Farrington 1995, 157-158, fig. 23.

<sup>40</sup> Wurster 1976, 34-35; Yegül 1992, 299-300, fig. 39; Farrington 1995, 162, fig. 20.

<sup>41</sup> Ling – Hall 1981, 31-53; Yegül 1992, 258, 298, fig. 389; Farrington 1995, 155, fig. 6.

<sup>42</sup> Humann 1898, 7; Yegül 1992, 262-263, figs. 316-317 (*Bazilika* hamamı); Farrington 1995, 168, fig. 48.

<sup>43</sup> Farrington 1995, 171-172, fig. 62; Abbasoğlu 2004, 3, lev. 1, res. 7.

<sup>44</sup> Bu plan tipi hem İtalya hem de Anadolu'da özellikle M.S. 2. - 3. yy hamamlarında çok sık karşımıza çıkmaktadır.

<sup>45</sup> Vessberg – Westholm 1956, 15-16, fig.11; Nielsen 1993, 40, fig.236.

<sup>46</sup> Daszewski 1976, 194-206, figs. 1, 3.

<sup>47</sup> Aupert 1996, 73, plan 1.

<sup>48</sup> Yapının depo bölümünde yapılan kazılarda iki farklı duvar işçiliği dikkati çekmiştir ve bu nedenle yapının iki evresi olduğu söylenebilir.

<sup>49</sup> Ç. Şahin tarafından incelenen, bir şüre ait mısraları içeren yazıtlar, M.S. 2. - 3. yy'a tarihlendirilmiştir.

Erken buluntuların yanı sıra yapının mimari özellikleri ve duvar işçiliği incelendiğinde ilk evresinin Roma Dönemi olduğu söylenebilir gibi, özellikle Traian ve Hadrian Dönemi'nde yeniden inşa edilen ve yapının yanı başında olan Salamis Hamam-*Gymnasium* kompleksi ile de mimari açıdan büyük ölçüde benzerlikler göstermektedir.

Salamis Hamam-*Gymnasium* kompleksinde ele geçen yazıtlarda, M.S. 76 - 77 depreminden sonra, Traian (M.S. 98 - 117) ve Hadrian (M.S. 117 - 138) dönemlerinde kentteki yapılarda büyük onarımların ve inşaa faaliyetlerinin gerçekleştirildiği, hatta İmparator Hadrian'ın kente hizmetlerinden dolayı büyük saygı gördüğü ve Salamis kentinin koruyucusu ve yardımseveri ilan edildiğinden bahsedilmektedir<sup>50</sup>. Bu yapılaşma faaliyetleri içerisinde kentin Roma Dönemi'nden itibaren gelişmesi ve nüfusun artması, önemli bir ticaret limanı olması nedeniyle kente gelip giden tüccarlar, yolcular, bunların dışında Traian ve Hadrian Dönemi'nde onarımla genişletilen tiyatro, *stadion* ve *palaestra* gibi kamu yapılarının varlığı da düşünülürse kentte yer alan ve Hellenistik Dönem'de inşa edilen hamam-*gymnasium* kompleksinin artık ihtiyacı karşılayamaz duruma gelmesi kaçınılmaz olmuştur. Bu yüzden kente, bu kamu yapılarına yakın ikinci bir hamam yapılması ihtiyacı duyulmuş ve yapı, planlaması, mimari özellikleri, ele geçen buluntular da göz önünde bulundurulduğunda M.S. 2. yüzyılın ilk yarısında, Traian ya da Hadrian Döneminde inşa edilmiş olmalıdır.

Salamis Hamamı, kentteki diğer kamu yapıları gibi şehre büyük zarar veren M.S. 332 ve 342 yıllarındaki iki büyük deprem

sonrası büyük oranda onarılmıştır<sup>51</sup>. Kazılar sonrası buluntuların büyük bir kısmı bu tarihten sonraya aittir ve yapının şu anda ayakta kalan ve açığa çıkarılan bölümleri büyük oranda söz konusu II. evreye verilebilir. Hamamın M.S. 647-648 Arap istilalarına kadar kullanıldığı da kazılarda ele geçen buluntularla desteklenmektedir (Res. 17-18). Hamam ve çevresinde gerçekleştirilen kazılarında ele geçen düz, kapama ve damgalı kiremitler, geç dönem seramikler ve yapının içinde ele geçen kandiller, İmparator Herakleios (M.S. 610-641) sikkeleri<sup>52</sup> hamamın deprem sonrası onarıldıktan sonra da kullanıldığının göstergesi olduğu gibi, bazı bölümlerinde görülen onarım izleri, mimari yapısı ve kullanılan *opus sectile*'ler de yapının Arap istilalarına kadar kullanıldığına işaret eder.

<sup>50</sup> Karageorghis 1969, 185.

<sup>51</sup> Roma döneminde Kıbrıs'ın çok şiddetli depremlerle sarsıldığı bilinmektedir. Bunlardan M.S. 77 yılındaki deprem sonrası, kente imparator Traian ve Hadrian yardımlarında bulunmuş ve onarımla yaptırmıştır. Diğer büyük deprem M.S. 332 ve 342 yıllarında meydana gelmiştir. Özellikle M.S. 4. yüzyılda meydana gelen depremler Salamis'i tamamen yıkmış ve şehrin büyük bir kısmı deniz altında kalmıştır. İmparator II. Constantius (M.S. 337 - 361) şehri yeniden inşa edilebilmeleri için, kent halkını dört yıl süreyle her türlü vergiden muaf tutmuş ve onarımlara destek vermiştir. Salamis'te daha küçük ölçekte kurulan bu yeni Hıristiyan kentinin adı imparatorun onuruna Constantia olarak değiştirilmiştir, Karageorghis 1969, 197-198; Karageorghis 1982, 187, 189. Salamis Hamamı da iki büyük deprem sonrasında tüm şehrin onarımına destek veren II. Constantinus tarafından onartılmış olmalıdır.

<sup>52</sup> Yapının sıcaklık bölümlerinde, atık su kanallarında ve yapı çevresinde İmparator Herakleios sikkeleri ele geçmiştir. Bu sikkelerin tarihlenmesinde yardımcı olan Sayın Zeynep Çizmeli Ögün'e teşekkürü bir borç biliyorum.



Arş. Gör. Aytaç Coşkun (M.A.)  
Dicle Üniversitesi  
Fen-Edebiyat Fakültesi  
Arkeoloji Bölümü  
21280 Diyarbakır  
e-mail: aytaccoskun@hotmail.com

**Çizim ve Levhaların Listesi:**

**Harita 1.** Salamis'in konumu (A. Coşkun).

**Plan 1.** Salamis kent planı.

**Resim 1.** Kamu Yapıları 1998 (C. Özgünel).

**Resim 2.** Roma Hamamı Planı (A. Coşkun).

**Resim 3-4.** Hamam ve cadde rekonstrüksiyon (A. Coşkun).

**Resim 5.** Geçiş mekanı – rekonstrüksiyon (A. Coşkun).

**Resim 6-7.** Tonoz tuğlası üzerinde görülen fresk parçaları.

**Resim 8-9.** *Tepidarium* I bölümü - rekonstrüksiyon (A. Coşkun).

**Resim 10.** *Tepidarium* II apsidal havuz.

**Resim 11.** *Tepidarium* II rekonstrüksiyon (A. Coşkun).

**Resim 12.** *Tepidarium* II dikdörtgen havuz – rekonstrüksiyon (A. Coşkun).

**Resim 13.** *Caldarium* oval havuz - rekonstrüksiyon (A. Coşkun).

**Resim 14.** *Praefurnium* bölümü.

**Resim 15.** *Praefurnium* rekonstrüksiyon (A. Coşkun).

**Resim 16.** Depo bölümü – rekonstrüksiyon (A. Coşkun).

**Resim 17-18.** Roma Hamamı rekonstrüksiyon (A. Coşkun).

Salamis Kenti Roma Hamamı

Yapı	Duvar Tekniği	Tarihi	Yönü	Kapladığı Alan
Herculaneum Forum hamamı	<i>Opus reticulatum, opus mixtum</i>	Erken Augustus – Claudius (M.S. 41-54) M.S. 79’da yıkıldı.	Güneybatı	650 m <sup>2</sup> ; 1780 m <sup>2</sup>
Ostia’daki Neptune hamamı	<i>Opus testaceum</i>	Hadrian (M.S. 117-138), yapıyı M.S. 139’da Antoninus Pius bitirdi. Marcus Aurelius (M.S. 161-180) tarafından onarıldı.	Güneybatı	2300 m <sup>2</sup>
Ostia Mitra hamamı	<i>Opus testaceum, opus vittatum</i>	Hadrian, Severus Dönemi’nde (M.S. 193-211) onarıldı, 4. yüzyılın II. yarısında yeniden inşa edildi.	Güneybatı	1100 m <sup>2</sup>
Pompei Stabian hamamı	<i>Opus incertum</i>	M.Ö. 5. yy; M.Ö. 2. yüzyıl, M.Ö. 80-50, Augustus (M.Ö. 27 - M.S. 14) ve M.S. 62’de genişletilerek daha büyük inşa edildi. M.S. 79’da yıkıldı.	Güneybatı	İlk evre 1050 m <sup>2</sup> ; 3000 m <sup>2</sup>
Pompei merkez hamam	<i>Opus incertum, opus testaceum</i>	Bitirilememiş, M.S. 62-79.	Güneybatı	1700 m <sup>2</sup> ; 3500 m <sup>2</sup>

**Tablo 1.** İtalya’dan Salamis Hamamı ile paralel ‘sıra tipi’ planlı Roma Hamamları

Yapı	Duvar Tekniği	Tarihi	Yönü	Kapladığı Alan
Arykanda Büyük hamam-gymnasium kompleksi	<i>Polygonal</i>	M.S. 2. yüzyıl	Güney	2849 m <sup>2</sup>
Kadyanda Vespasian hamamı	<i>Polygonal</i>	M.S. 69-79	Güney	1190 m <sup>2</sup>
Kyaneae Antoninus Pius hamamı	<i>Polygonal</i>	M.S. 139-142	Güney	620 m <sup>2</sup>
Oenoanda hamam Mk1	<i>Polygonal</i>	M.S. 2. yüzyıl?	Kuzeybatı	690 m <sup>2</sup>
Patara Kuzey hamam	<i>Opus quadratum</i>	M.S. 2. – Erken 3. yüzyıl?	Güney	610 m <sup>2</sup>
Patara Merkez hamam	<i>Polygonal, Opus vittatum</i>	İlk evre M.S. 68 – 2. yüzyıl?; İkinci evre Geç İmparatorluk – Bizans?	Güney	775 m <sup>2</sup>
Tlos hamam B	<i>Opus quadratum, Polygonal</i>	M.S. 2. – Erken 3. yüzyıl?	Güneybatı	800 m <sup>2</sup>
Hierapolis Freskli hamam	<i>Opus quadratum</i>	?	Güneybatı	3300 m <sup>2</sup>
Silyon hamamı	<i>Opus quadratum</i>	İmparatorluk (yapı tipi)	Kuzeybatı	800 m <sup>2</sup>

**Tablo 2.** Anadolu’dan Salamis Hamamı ile paralel ‘sıra tipi’ planlı Roma Hamamları

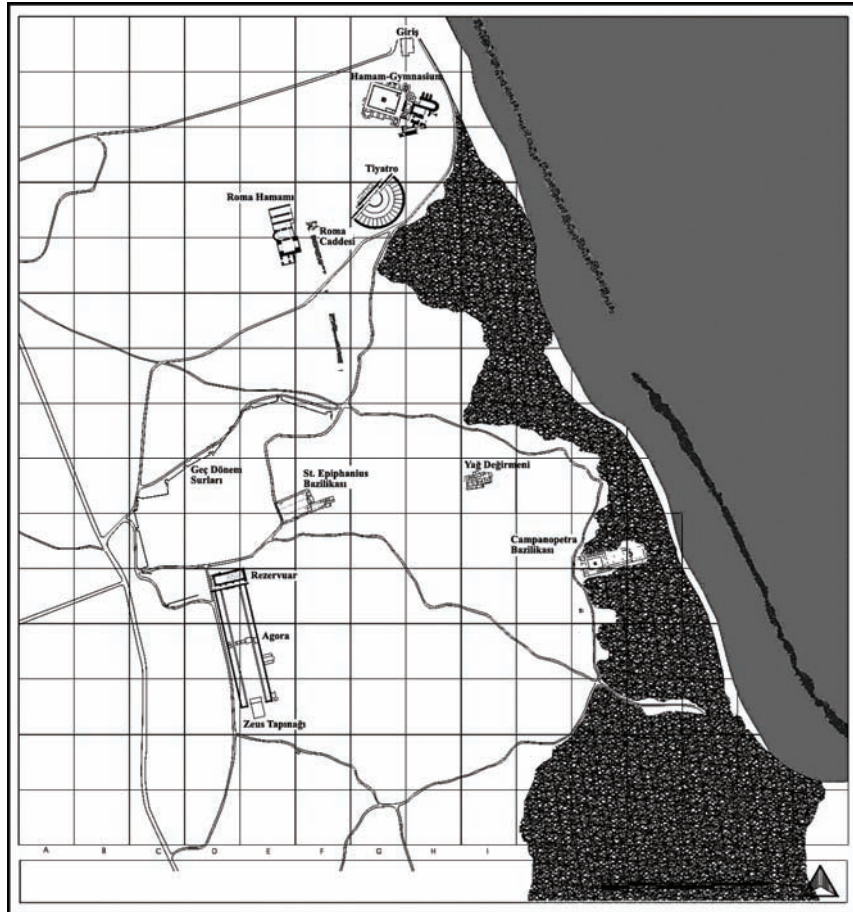
**KAYNAKÇA**

- Abbasoğlu 2004 H. Abbasoğlu, "Pamphylia Hamamları: Plan Açısından Bir Değerlendirme", *60. Yaşında Fabri Işık'a Armağan Anadolu'da Doğdu / Festschrift für Fabri Işık zum 60. Geburtstag* (2004) 1-9.
- Aupert 1996 P. Aupert, *Guide D'Amathonte* (1996).
- Bayburtluoğlu 1983 C. Bayburtluoğlu, "Arykanda 1982", *KST* 4, 1983, 277-284.
- Bayburtluoğlu 2003 C. Bayburtluoğlu, *Arykanda* (2003).
- Bean 1978 G. E. Bean, *Lycian Turkey: An Archaeological Guide* (1978).
- Becatti 1953 G. Becatti, *Scavi di Ostia I. Parte seconda. Lo sviluppo urbanistico* (1953).
- Benndorf – Niemann 1883 O. Benndorf – G. Niemann, *Reisen in Lykien und Karien* (1883).
- Brödner 1983 E. Brödner, *Die Römischen Thermen und das Antike Badewesen* (1983).
- Coşkun 2007 A. Coşkun, "On the Planning and Dating of the Roman Bath at Salamis, Cyprus", E. Öztepe – M. Kadıoğlu (derl.), *Patronus. Coşkun Özgünel'e 65. Yaş Armağanı / Festschrift für Coşkun Özgünel zum 65. Geburtstag* (2007) 123-132.
- Daszewski 1976 W. A. Daszewski, "Les Fouilles Polonaises A Nea Paphos 1972-1975 Rapport Preliminaire", *RDAC*, 1976, 185-225.
- De Vos 1982 A. De Vos – M. De Vos, *Pompei: Ercolano, Stabia. Guide archeologiche Laterza* (1982).
- Farrington 1995 A. Farrington, *The Roman Baths of Lycia. An Architectural Study* (1995).
- Fiorelli 1875 G. Fiorelli, *Descrizione di Pompeji* (1875).
- Guide 1970 Cyprus Department of Antiquities, "Salamis A Guide" (1970).
- Humann – Cichorius 1898 K. Humann – C. Cichorius, *Altertümer von Hierapolis* (1898).
- Jeffery 1926 G. Jeffery, *The Ruins of Salamis* (1926).
- Kalinka 1920 E. Kalinka, "Tituli Lyciae linguis Graeca et Latina conscripti", *TAM* 2 (1920).
- Karageorghis 1962 V. Karageorghis, "Fouilles de Salamine", *BCH* 86, 1962, 396-405.
- Karageorghis 1963 V. Karageorghis, "Excavations at Salamis, 1963", *RDAC*, 1963, 52-55.
- Karageorghis 1969 V. Karageorghis, *Salamis Recent Discoveries in Cyprus* (1969).
- Karageorghis 1970 V. Karageorghis, "Salamis auf Zypern", *AW* 1, 1970, 3-15.
- Karageorghis 1982 V. Karageorghis, *Cyprus From the Stone Age to the Romans* (1982).
- Krencker 1929 D. Krencker – E. Krüger – H. Lehmann – H. Wachtler, *Die Trierer Kaiserthermen* (1929).
- Kupke 1993 B. Kupke, "Arbeiten in Stadtgebiet von Kyaneai", içinde: F. Kolb (derl.), *Die Siedlungskammer von Kyaneai in Lykien, Lykische Studien I, AsiaMS* 9 (1993) 10-23.

- Ling – Hall 1981 R. J. Ling – A. Hall, “Building Mk 1 at Oenoanda”, *AnatSt* 31, 1981, 31-53.
- Maiuri 1942 A. Maiuri, *L’Ultima fase edilizia di Pompei* (1942).
- Meiggs 1973 R. Meiggs, *Roman Ostia* (1973).
- Munro – Tubbs 1907 J. A. R. Munro – H. A. Tubbs, “Excavation in Cyprus 1890, Third Season’s Work, Salamis”, *JHS* 12, 1907, 59-198.
- Nielsen 1993 I. Nielsen, *Thermae et Balnea: The Architecture and Cultural History of Roman Public Baths* (1993).
- Nissen 1877 H. Nissen, *Pompeianische Studien zur Stadtekunde des Altertums* (1877).
- Öztaner 2007 H. Öztaner, “Salamis Sütunlu Caddesi, ‘Özgünel Yolu’”, E. Öztepe – M. Kadioğlu (derl.), *Patronus. Coşkun Özgünel’e 65. Yaş Armağanı / Festschrift für Coşkun Özgünel zum 65. Geburtstag* (2007) 293-306.
- Paschetto 1912 L. Paschetto, *Ostia. Colonia Romana. Storia e monumenti* (1912).
- Pavolini 1983 C. Pavolini, *Ostia. Guide archeologiche Laterza* (1983).
- Vessberg – Westholm 1956 O. Vessberg – A. Westholm, “The Hellenistic and Roman Periods in Cyprus”, *The Swedish Cyprus Expedition*, IV.3 (1956).
- Wurster 1976 W. Wurster, “Antike Siedlungen in Lykien. Vorbericht über ein Survey – Unternehmen”, *AA* 1976, 23-49.
- Yegül 1992 F. K. Yegül, *Baths and Bathing in Classical Antiquity* (1992).



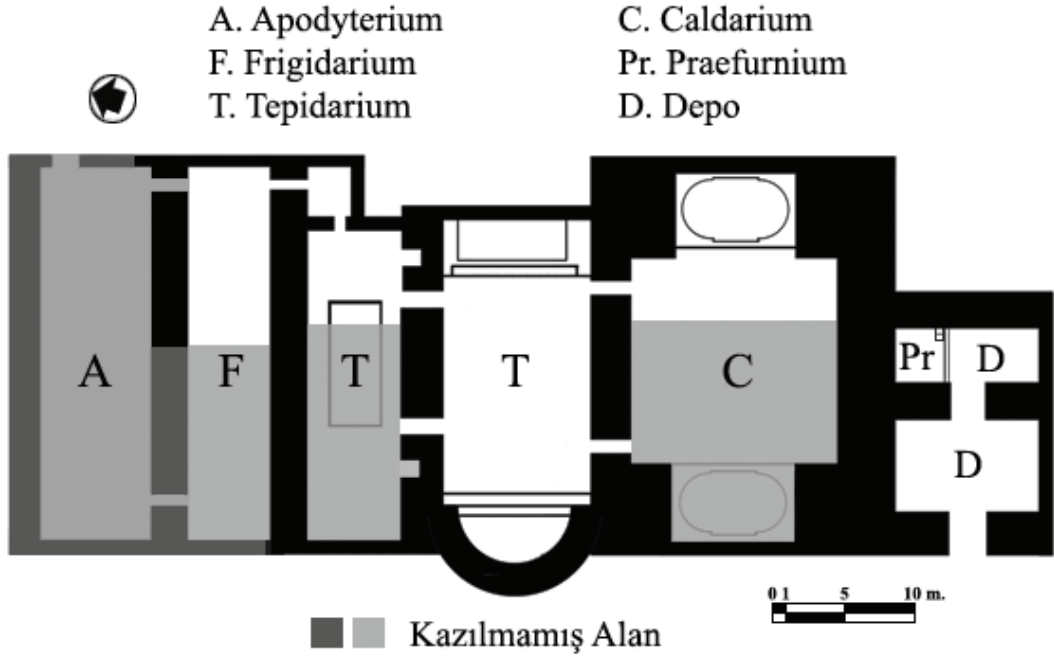
Harita 1



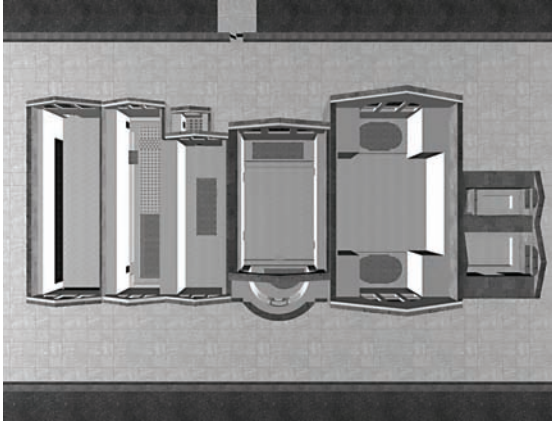
Plan 1



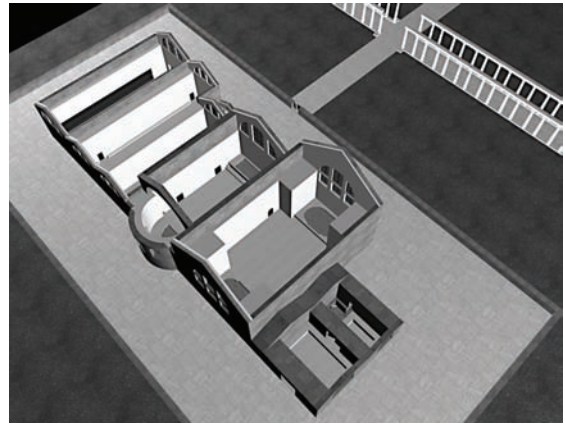
Resim 1



Resim 2



Resim 3



Resim 4



Resim 5



Resim 6



Resim 7-8

Resim 9



Salamis Kenti Roma Hamamı



Resim 10



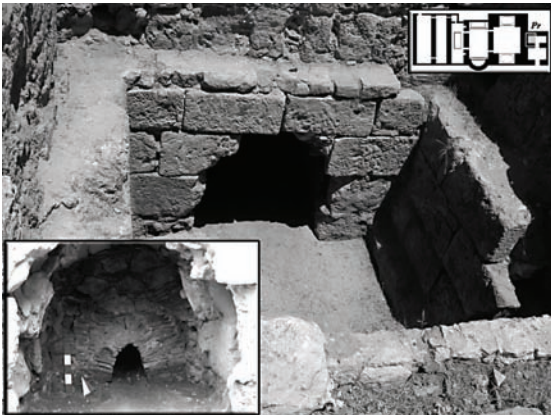
Resim 11



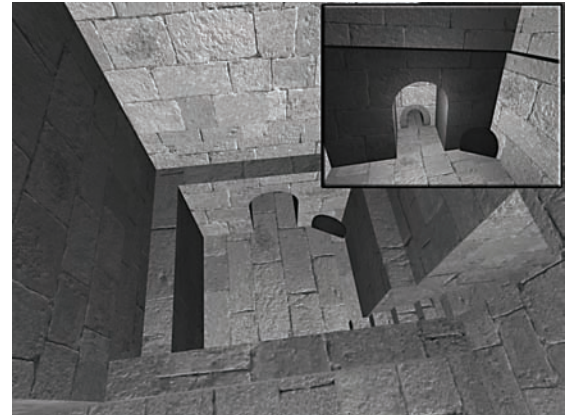
Resim 12



Resim 13

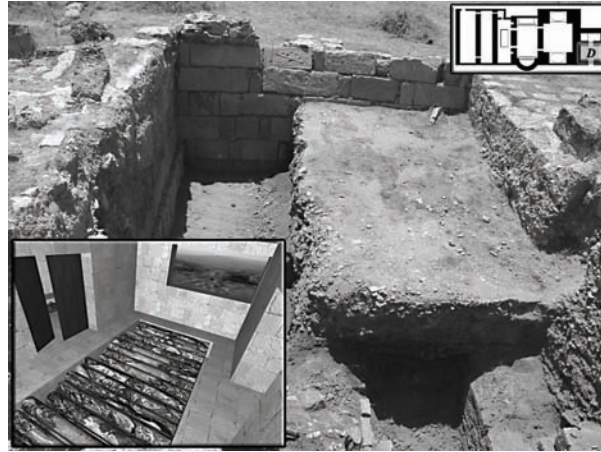


Resim 14

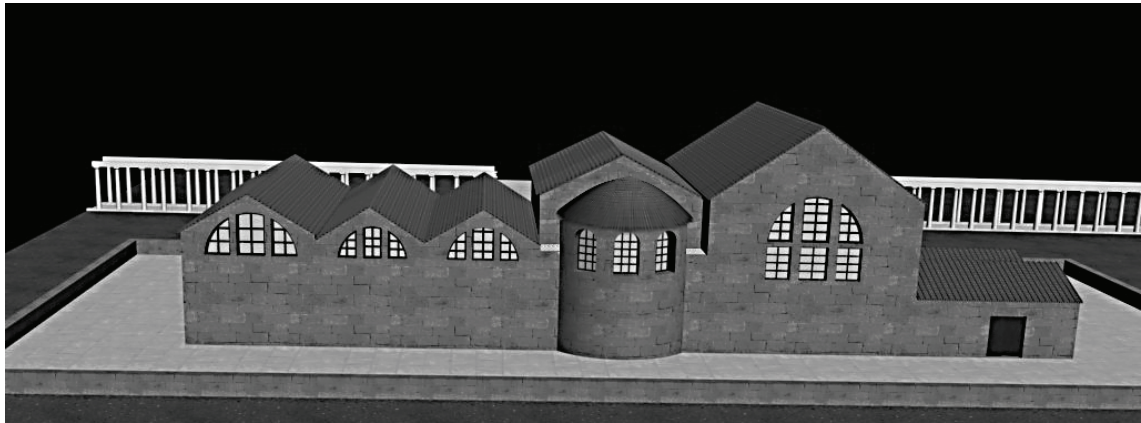


Resim 15

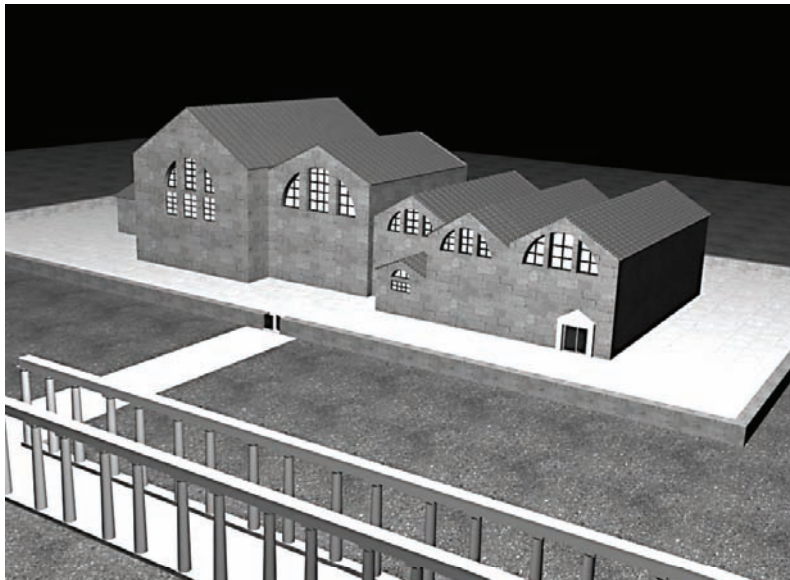




Resim 16



Resim 17



Resim 18