

## KNİDOS (KIBRIS/KARPAZ) NEKROPOL ALANI SERAMİK BULUNTULARI

Hazar KABA

**Anahtar Kelimeler:** Knidos • Mezar • Beyaz Boyalı Seramik • *Bikrom* Seramik • Kıbrıs-Geometrik

**Keywords:** Knidos • Rock Cut Tombs • White Painted Ware • Bichrome Ware • Cypro-Geometric

### Özet

Bu makale Kuzey Kıbrıs Türk Cumhuriyeti sınırlarında gerçekleştirilen Salamis Kazıları 2006 sezonunda, Karpaz bölgesi Knidos antik kenti *nekropol* alanında gerçekleştirilen yüzey araştırmasında toplanmış yüzey seramiğinin değerlendirmesidir. Söz konusu yüzey araştırması dahilinde *nekropol* alanında kayaya oygu çeşitli mezarların varlığı gözlemlenmiştir. Çalışmalarda, kuyu biçimli mezarlar yanında *dromos*'lu veya *dromos*'suz oda mezarların kullanımına dair veriler de tespit edilmiştir. Ancak bu mezarların formları hakkında gerekli bilgiler edinilmişken, mezarların tekrar doldurulmuş olması, tarihlendirme için büyük problem teşkil etmiştir. Mezarlar hakkında şu an için geçerli olan tarih Kıbrıs-Geometrik olarak görülmektedir. Yüzey araştırması, ayrıca *nekropol* alanında gerçekleştirilmiş birçok kaçak kazıyı da ortaya çıkarmıştır.

*Nekropol* alanından hatırı sayılır miktarda Kıbrıs-Geometrik ve Kıbrıs-Arkaik tarihli seramik parçaları toplanmıştır. Toplanan seramikler Kıbrıs Demir Çağı seramik endüstrisine ait beş farklı mal grubuna aittir. Yaklaşık 241 parçadan, 18 parça veya formdan oluşan bir katalog oluşturulmuştur. Bu parçalar/formlar dışında diğer birçok forma ait parçalar da tespit edilmiş ancak sundukları kısıtlı verilerden dolayı bu makaleye detaylı olarak dahil edilmemiştir. Kataloglanmış eserler beyaz boyalı I/II/III ve *bikrom* IV/V *amphora*'ları, beyaz boyalı II ve *bikrom* II sürahileri, beyaz boyalı I/II/III kâseleri, beyaz boyalı II ayaklı kadeh ve beyaz boyalı II tabaklarından oluşmaktadır.

Arkeoloji ve Kültür Varlıklarını Araştırma Merkezi (AKVAM) bünyesinde 1998 yılından beri gerçekleştirilmekte olan Salamis Kazısı Kuzey Kıbrıs Türk Cumhuriyeti sınırlarındaki tarihi ve arkeolojik değerlerin saptanması ve yorumlanması konusunda önemli bir yere sahiptir. 2006 yılı ile birlikte, Salamis kazısı bünyesinde, Karpaz bölgesinde “2006

Karpaz Çevre Araştırması” adı altında yürütülen geniş çaplı bir arkeolojik yüzey araştırması ise Kıbrıs'ın bu bölge kültür tarihini daha iyi anlamaya yönelik önemli bir adımdır. 2006 sezonu kapsamında günümüz Kalecik ve Bafra köyleri arasında güneyde kalan kıyı şeridi üzerinde yer alan Knidos kenti *nekropol* alanı da bu araştırmaya dahil edilmiştir

(Res. 1)<sup>1</sup>. *Nekropol* alanı coğrafi ve mimari olarak incelenmiş ve bu alanda bulunan birçok seramik parçaları da veri olarak toplanmıştır<sup>2</sup>. Knidos ve çevresinde geçmiş yıllarda bazı araştırmalar gerçekleştirilmiş olsa da<sup>3</sup>, burada yer alan *nekropol* alanı hakkında yürütülen çalışmalar küçük tespitlerden ileriye gidememiştir<sup>4</sup>.

*Nekropol* alanı, Knidos antik kentine yaklaşık olarak 1 km. uzaklıkta, kıyıdan ise yaklaşık olarak 500 m. içerde yer almaktadır. Yoğun bir maki bitki örtüsü ile tamamen kaplanmış *nekropol* alanı kıyıdan iç kesime doğru (güney-kuzey yönünde) yaklaşık olarak 300 m. kadar sokulan kayalık bir vadinin her iki yamacını kaplayacak şekilde bir yayılım göstermektedir (Res. 2). *Nekropol* alan hem geçmişte, hem de günümüzde halen süren kaçak kazılar sonucunda birçok yönden zarar görmüştür. Bu kaçak kazılar ile mezarlarda deformasyonlar meydana gelmiştir. 2006 yılında yürütülen yüzey araştırmaları sırasında kaçak kazılar sonucu bu mezarlardan çıkarılan seramik ağırlıklı eserlerin tahrip edildiği ve kırılarak dış etkenlerin vereceği her türlü zarara maruz bırakıldığı gözlemlenmiştir. Bu bakımdan bu çalışma Knidos kenti *nekropol* alanında 2006 yılı yüzey araştırmaları sırasında ele geçen seramik buluntuları değerlendirmeyi amaçlamaktadır.

### Mezarlar:

*Nekropol* alanındaki mezarların tümü doğal kayaç yüzeye oyularak oluşturulmuştur<sup>5</sup>. Bunun sonucu *nekropol* alanındaki mezarların tümünün aynı yöntem çerçevesinde, “kayaya oygu” olarak oluşturulmuş olduğu açıkça söylenebilir. Yüzey araştırması sırasında *nekropol* alanında üç farklı mezar tipi tespit edilmiştir.

Bu mezarlardan ilki “Kuyu Mezar” olarak adlandırılan tiptir (Res. 3). Knidos kuyu mezarları kabaca bir daire şeklindeki formları, fazla derin olmayan iç kısımları ve aşağıya doğru genişleyen duvarları ile tipolojik bakımdan Kıbrıs-Geometrik içerisine tarihlenmektedir<sup>6</sup>.

Diğer mezarlar ise “*Dromos*’lu veya *Dromos*’suz Oda Mezar” olarak anılan tiplerdir (Res. 4 ve 5)<sup>7</sup>. Knidos’un *dromos*’lu oda mezarları, uzun ve dar bir *dromos* ile ulaşılan küçük mezar odalarına sahiptir. Tamamen açılmamış örneklerden anlaşıldığı üzere dar *stomion*’lara sahip bu mezarların giriş kısımları doldurma taşlarla kapatılmıştır. *Dromos*’lu oda mezarların neredeyse tüme yakını *dromos*’ları açılmış bir şekilde bulunmuştur. Soyulan mezarların bir kısmının girişleri ardından ya bilinçli olarak ya da doğal etkenler sayesinde tekrar kapanmıştır.

Diğer mezarlar gibi yüzey toprağının altındaki kaya zemine oyulmuş *dromos*’suz oda mezarların da tespit edilen her örneği yağmalanmış ve tekrardan doldurulmuştur. İçlerine ulaşılabilen örneklerden yola çıkarak bu tipe ait bazı mezarların

<sup>1</sup> AKVAM Salamis Kazısı 2006 Raporu.

<sup>2</sup> Salamis Kazıları başkanı, Prof. Dr. C. Özgünel’e, bu konunun çalışılıp yayınlanmasında verdiği teşvik ve izinden dolayı teşekkür ederim. Manevi desteği ve değerli tavsiyeleri için, Dr. E. Öztepe ile Doç. Dr. T. Takaoğlu’na, seramik malzemenin çizilmesi ve değerlendirilmesindeki yardımlarından dolayı N. Demirkan’a ve İngilizce metindeki yardımından dolayı Sayın. N. Bozatlı’ya teşekkür ederim.

<sup>3</sup> Bouzek 1988, 125; Karageorghis 1975a.

<sup>4</sup> Karageorghis “Alaas” mezarlarının etrafında söz konusu *nekropolü* tespit etmiş ve haritalandırmıştır. Karageorghis 1975a, fig. 3.

<sup>5</sup> Kayaç oluşum, yüzey toprağının altında yer alan “chavara” cinsi kayadan ibarettir.

kubbe biçimli tavanlara sahip olduğu gözlemlenmiştir.

*Dromos*'lu ve *dromos*'suz oda mezarlar üzerinde yapılan değerlendirmeler, tekrar doldurulmadan dolayı geniş kapsamlı yürütülemediği olsa da eldeki veriler bu mezar tipleri için de Kıbrıs-Geometrik tarihini vermektedir.

Knidos örneklerine benzer Kıbrıs-Geometrik oda mezarlarına başta Palaepaphos-*Skales*, Kition, Lapethos ve Amathus gibi büyük yerleşimler olmak üzere<sup>8</sup>, *Latsia*<sup>9</sup> veya *Khato Deftera*<sup>10</sup> gibi ikincil yerleşimlerde de rastlamak mümkündür.

### Seramik Buluntular:

*Nekropol* alanında gerçekleştirilen yüzey araştırmaları sırasında Kıbrıs Demir Çağı seramik endüstrisi içerisindeki beş farklı gruba ait çeşitli seramik parçaları toplanmıştır. Seramikler, beyaz boyalı seramik (*White Painted Ware*), *bikrom* seramik (*Bichrome Ware*), siyah astarlı seramik (*Black Slip Ware*), kırmızı astarlı seramik (*Red Slip Ware*) ve bezemesiz beyaz seramik (*Plain White Ware*) gruplarına aittir (Res. 6)<sup>11</sup>.

Yüzey seramiğinin değerlendirmesi arasında hem açık hem de kapalı kaplara ait parçaların sayıca önemli bir yere sahip olduğunu ortaya koymuştur. Bu değerlendirme esnasında sadece profil veren ve tarihlere katkıda bulunacak yeterlilikte koruna gelmiş parçalar tek tek

kataloglanmıştır. Diğer parçalar ise gerek küçük boyutları, gerekse sundukları yetersiz verilerden dolayı genel bir incelemeye tabii tutulmuşlardır. Sayısal açıdan beyaz boyalı ve *bikrom* seramikler en yoğun grubu teşkil etmektedir. Siyah astar, kırmızı astar ve bezemesiz beyaz seramikler ise neredeyse yok denebilecek kadar az parça ile temsil edilmektedir. Bu parçaların büyük çoğunluğu amorf olmaları yanında az miktarları ile de çok sağlıklı verilere ulaşmayı mümkün kılmamıştır. Seramikler üzerinde tipolojik değerlendirmeler yapılabilmesine rağmen, mezarlar ile seramikler arasındaki bağlantı ve ilişkileri tespit etmek mümkün olmamıştır. Bundaki en büyük etken hiç kuşkusuz söz konusu eserlerin buluntu durumlarındaki belirsizliktir<sup>12</sup>.

### Katalog:

Yüzey buluntular arasında çoğunluğu oluşturan beyaz boyalı ve *bikrom* seramikler arasından 18 eser burada kataloglanmıştır. Kataloğa alınan eserler 241 parça seramik arasından seçilen parçalar veya bu parçalardan yola çıkılarak bütünleştirilmiş kısmi formlardan oluşmaktadır. Kataloglanmış eserlerin 11 tanesi kapalı formlara, geriye kalan 7 örnek ise açık formlara aittir (Res. 7)<sup>13</sup>. Katalog oluşturulurken eserler öncelikle kronolojik sıraya ardından da tipolojik sıraya göre yerleştirilmiştir. Kronolojik sıra seramik gruplarının (BB I,

<sup>6</sup> Gjerstad 1948, 29.

<sup>7</sup> Gjerstad 1948, 30 vd.

<sup>8</sup> Karageorghis – Iacovou 1983; Nicolaou 1976; Karageorghis 2002, 136; Gjerstad 1948, 30.

<sup>9</sup> Christou 1972, 143.

<sup>10</sup> Christou 1984, 174.

<sup>11</sup> Kıbrıs Demir çağı seramik endüstrisi mal grupları hakkında detaylı bilgi için bkz. Gjerstad 1948, 48 vd.

<sup>12</sup> Toplanan seramikler, tarihsel içerik dışında, mezarlar çevresine saçılmış olarak bulunmuştur.

<sup>13</sup> Bu oran, toplanmış ancak kataloglanmamış eserlere uygulandığında, kapalı form oranlarının açık formlara kıyasla yaklaşık olarak % 80 daha fazla olduğu gözlemlenmektedir.

BB II vb.)<sup>14</sup> tarihsel süreç içindeki yerlerine göre yapılmıştır. Tipolojik sıralama ise kapalı formlardan açık formlara doğru olmuştur.

1. *Kısmen Korunmuş Beyaz Boyalı I Amphora* (Res. 8). Bir ağız kenarı-boyun parçası, çeşitli gövde parçalarından ve tüm bir halka kaideden oluşmaktadır. İyi elenmiş, yok denecek kadar az katkılı kahverengi renkli hamur ve pürüzsüz krem rengi bir astara sahiptir. Bezeme kahverengiye çalan siyahlıkta mat boya ile verilmiştir. *Amphora*, boyun kısmında 0,2 cm'lik, gövde kısmında ise 0,4 cm'lik bir cidara sahiptir. Form basitçe dairesel ve alçak bir kaide üzerinde duran, fazla yüksek olmayan, şişkin gövdeli, dar ağızlı ve omuzdan sepet kulplu bir *amphora* şeklindedir.

Eldeki parçalardan tümünün üzerinde bezemeler mevcuttur. Kabın dudak kısmında kurt dişi motifi sıraları kullanılmıştır (olasılıkla üç grup halinde). Dudak kısmının hemen altına siyah boyalı kalın bir şerit uygulanmıştır. Bu bezemelerin altında ise ince çizgi grupları yer almaktadır. Kabın gövde bezemesi ince şeritler ile kulp hattı boyunca uzanan tek bir dalgalı hattan oluşmaktadır.

2. *Beyaz Boyalı I Amphora Gövde Parçası* (Kısmen korunmuş) (Res. 9). 0,4 cm'lik bir cidara sahip parça, 6,5 cm yüksekliğinde ve 14,6 cm genişliğinde koruna gelmiştir. Parça açık kahverengi, iyi elenmiş ve iyi pişirilmiş bir hamura sahiptir. Krem rengi astar üzerinde mat siyah boya ile verilmiş çizgisel bezekler ve bir şerit parçası koruna gelmiştir.

3. *Beyaz Boyalı I kâse ağız kenarı parçası*. (Res. 10) Ağız kenarı parçası, 1,7 cm yüksekliğinde ve 5,3 cm genişliğinde koruna gelmiş olup, 0,2 cm'lik bir cidara sahiptir. İyi

elenmiş, az katkılı açık kahverengi hamurlu parça üzerinde koyu gri boya ile işlenmiş enine iki dalgalı hattan oluşan bir bezeme yer almaktadır.

4. *Beyaz Boyalı I Tabak Parçası* (Res. 11) Kaide ile ona bağlı kısımdan oluşan parça, kabın şekli ve türü hakkında yeterli ipuçları vermektedir. Oldukça bezemeli olduğu anlaşılan tabağın eldeki parça ışığında, 0,1 cm yüksekliğinde, kurt dişi sıraları ile süslü bir kaide üzerinde oturduğu görülmektedir. Kaidenin iki yanında kalan kısımda birer siyah boyalı şerit yer almaktadır. Gövdenin dış yüzeyinde, koruna gelmiş kısım ışığında iki şerit arasına çizilmiş çizgi motiflerinin kullanıldığı anlaşılmaktadır. Tondo kısmında ise tek bir şerit parçası koruna gelmiştir.

5. *Kısmen Korunmuş Beyaz Boyalı II Amphora* (Res. 12). *Amphora*, dışa çekik düz ağız kenarı, hafif dışbükey bir boyun, omuz, üst gövde ve biri kırık iki yatay ilmek kulp olarak bütünlüştür. *Amphora*'nın alt gövde ve kaidesine ait hiçbir parça ele geçmemiştir.

Yaklaşık olarak 30-35 cm'lik bir yüksekliğe sahip olduğu düşünülen *amphora*'nın, 23 cm'lik bir ağız çapına sahip olduğu tespit edilmiştir. *Amphora* gövde kısmında 0,8 cm'lik, boyun kısmında ise 0,5 cm'lik bir cidara sahiptir. Zeytin/devetüyü yeşili rengindeki hamur, kum ve ince taşçık katkılı olup iyi elenmiş yapıdadır. Devetüyü astara sahip kabın bezemeleri ise grimsi siyah boya ile verilmiştir. Bezeme kalın şeritler arasına yerleştirilmiş yoğun çizgi grupları, şeritler ve dalgalı hatlardan oluşmaktadır.

Ağız kenarı, kurt dişi sıraları ile bezenmiştir. Boyun üzerinde tercih edilen

<sup>14</sup> Beyaz Boyalı ve Bikrom terimleri için makalenin bu kısmından sonra BB ve B kısaltmaları kullanılacaktır.

süsleme ikisi kalın, biri ince boyalı şeritler arasına yerleştirilmiş yoğun çizgi grupları şeklindedir. Omuza geçildiğinde, omuz boyunca dönen iki ince şerit görülmektedir. Kulp hattının altından geçen benzer iki şerit ile bu şeritler arasında ise iki tane dalgalı hat yer almaktadır.

6. *Kısmen Korunmuş Beyaz Boyalı II Amphora Boyun Parçası* (Res. 13). 24 cm yüksekliğinde ve 18 cm genişliğinde koruna gelmiş parça üzerinde, boyun geçiş yerine ait küçük bir kısım da yer almaktadır. Boyunun cidarı 1,2 cm'dir. Parça kahverengi hamur üzerine atılmış devetüyü rengi bir astara sahiptir. Bezemeler ise siyah renkte verilmiştir. Bezeme şeritler arası yoğun çizgi gruplarından oluşmaktadır. Ağzı kenarı ile boyun-omuz bağlantı yerindeki şeritler ince iken ortadaki şerit daha kalın verilmiştir.

7. *Beyaz Boyalı II Amphora Ağız Kenarı-Boyun Parçası* (Res. 14). Parça 14 cm yüksekliğinde ve en geniş yerinde 10 cm genişliğindedir. Yaklaşık olarak 1 cm'lik bir cidara sahiptir. Kahverengi, katkılı hamur üzerine kırmızımsı kahverengi bir astar atılmıştır. Süsleme siyah ve mat boya ile verilmiştir.

Süsleme, ağız kenarı üzerinde kurt dişi motifleri ve dudak altında dış kısımda kalan bir şeritten ibarettir. Boyun-omuz bağlantı kısmına yakın düşen bölümde siyah boya bir şerit parçası da koruna gelmiştir.

8. *Beyaz Boyalı II Sürabi Omuz Parçası* (Res. 15). 0,3 cm'lik bir cidara sahip parça devetüyü renginde bir hamura sahiptir. Hamur ile aynı renge sahip astar üzerine gri-siyah renkte motifler işlenmiştir. Bezeme uç kısımları altta yer alan bir şerit üzerine değen "teğet daireler" motifinden oluşmaktadır.

9. *Beyaz Boyalı II Sürabi Kulbu* (Res. 16). 4,4 cm yüksekliğinde ve 1 cm

genişliğindedir. Parçanın, kap ile birleşme yerinde koruna gelmiş kısmi bir ağız kenarı, kulpun omuzdan ağza bağlandığını açıkça göstermektedir. Açık sarı renkli bir hamura sahip kulp üzerinde, koyu kahverengi boya ile işlenmiş çizgisel bezemeler kullanılmıştır. Bezeme, kulp boyunca uzanan, iki dikine çizgi arasına yerleştirilmiş enine düzensiz şeritlerden oluşmaktadır.

10. *Beyaz Boyalı II Kâse Parçası* (Res. 17). İnce katkılı, çok açık kahverengi bir hamura sahip parça, 3 cm yüksekliğinde, 4,5 cm genişliğinde koruna gelmiş olup 0,1 cm'lik bir cidara sahiptir. Parçanın iç ve dış kısmı, koyu gri boya ile çizilmiş bezemelere sahiptir. Tahrip olmuş dış kısım, ağız kenarı altındaki alan boyunca uzanan kalın bir şerit, gövde üzerinde yer alan iki adet çizgi ve kaidenin hemen üstünde yer alan yine kalın bir şeritten oluşan bir süslemeye sahiptir. Kabın iç kısmında, dudak boyunca dönen bir şerit, tondo'da yer alan daha kalın ikinci bir şerit ve dibe çizilmiş konsantrik çizgi grupları kullanılmıştır.

11. *Beyaz Boyalı II Ayaklı Kadeh Kaide Parçası* (Res. 18). Kaide parçası 9 cm genişliğinde olup, yaklaşık olarak 1 cm yüksekliğindedir. Kahverengi, kaba bir hamur yapısına sahip parça griye çalan siyah boya ile tamamen kaplanmıştır.

12. *Kısmen Korunmuş Beyaz Boyalı II Tabak* (Res. 19 a-b). Yaklaşık çapı 14,6 cm olarak ölçülen tabak oldukça sığ bir profil vermektedir. 0,4 cm'lik bir cidara sahip kabın derinliği 0,9 cm'dir. Dışa açık bir ağız kenarına, bir adet yatay kulpa sahip olan bu tabak düz diplidir.

Uç kısımları bir memecikle biten kulplar eldeki tek örnekten anlaşıldığı

üzere tamamı ile siyaha boyanmıştır. Kulpun kaba bağlandığı kısımlardan solda yer alanında, boya akıtma yöntemi ile sonlandırılmışken sağda yer alanında bezeme ilk banda taşan ters bir üçgen alan şeklinde sonlandırılmıştır.

Gövdenin iç ve dış kısmının dekorasyonunda yine çeşitli çizgisel bezemeler kullanılmıştır. Dış kısmın bezemesi kulp bitiminin 4 mm. altından başlamaktadır. Bezeme iki kalın şerit arası üçlü ince çizgi grubundan oluşmaktadır. Kabın dip kısmında iki veya daha fazla (?) konsantrik daireden oluşan bir süsleme tercih edilmiştir. Bu iki süsleme alanı arasına ise, içi kafes taralı birer ters üçgen motifi yerleştirilmiştir. Bu motif ne yazık ki dış etkenlerden oldukça etkilenmiştir. Tabağın içi, dudak boyunca dönen bir şerit ve tondoda yer alan içi boş veya dolu(?) bir daire ile süslenmiştir.

13. *Kısmen Korunmuş Beyaz Boyalı II Tabak* (Res. 20). İki adet gövde parçasından oluşmaktadır. 11 no'lu tabak ile şekilsel açıdan birebir benzerdir. Ancak 12 no'lu örnek 15 cm'lik çapı, 0,5 cm'lik cidar ölçüsü ve 1,1 cm'lik derinliği ile boyutsal bazı farklılıklar göstermektedir. Hamur, astar ve bezeme rengi yanında bezeme anlayışı da 11 no'lu örnek ile aynıdır.

14. *Kısmen Korunmuş Beyaz Boyalı III Amphora* (Res. 21). Ağız kenarı-boyun-omuz parçası, bir adet karın parçası, çeşitli gövde parçaları ve kaideden meydana gelmektedir. *Amphora*'nın taşçık içerikli kaba yapılı hamuru, yeşile çalan bir renge sahiptir.

Bu hamur üzerine krem renginde astar atılmış ve boyama koyu siyah renkte verilmiştir. Boyun az açılı bir içbükeyliğe sahiptir. Boyun kısmının ağız kenarı altındaki bölümünde, boyun etrafında dönen

bir çıkıntı yer almaktadır. Armudi gövde, alta doğru daralmakta ve düz bir kaide ile sonlanmaktadır.

*Amphora*'nın dudak kısmı dokuzlu ve yedili iki farklı kurt dişi motifi grubu ile bezenmiştir. Ağız kenarının hemen altındaki kısma bir şerit çekilmişken, çıkıntı rezerve bırakılmıştır. Rezerve çıkıntı ile boyun-omuz birleşme yerinin arasında, enine şeritler arası ikili çizgi grupları ile sınırlandırılmış bir süsleme alanı yer almaktadır. Boyun boyunca yatay bir şekilde uzanan bu bezeme alanında iki farklı bezemeyle gidilmiştir.

Bezemelelerden ilki dört dikey çizgiden oluşan iki ayrı çizgi grubu arasına yerleştirilmiş, içi taralı dikey baklava dizilerinden oluşturulmuştur. Diğeri ise benzer çizgi grupları arasında yer almasına rağmen, büyük bir baklava içinde yer alan içi taralı küçük bir baklava motifinden oluşmaktadır.

Omuz kısmının hemen altı (üst gövde), iki şerit arasında yer alan bir çizgi grubu şeklindeki enine iki süsleme ile bölümlendirilmiştir. Oluşturulan bu süsleme alanının içine ise boyunda yer alan "taralı baklava dizisi" motifi işlenmiştir. Ancak bu defa farklı bir uygulamaya gidilmiş ve söz konusu motifin sınırlandırılması iki yanında yer alan üç çizgi ile olmuştur.

Eldeki parçalardan, alt gövde kısmının da enine şerit grupları ile bezenildiği anlaşılmaktadır. *Amphora*'nın siyah boyalı, düz bir kaide üzerinde durduğu anlaşılmaktadır.

15. *Kısmen Korunmuş Beyaz Boyalı III Kâse* (Res. 22). BB III kâsesi, ağız kenarı, kulp birleşme yerleri ve üst gövdeye ait çok az bir bölümü içeren kısmi bir parça

şeklinde bütünlenmiştir. Yaklaşık çapı 16,4 cm olarak ölçülmüş kâse 6 cm'lik bir cidara ve 2 cm'lik bir derinliğe sahiptir. Bezeme ağız kenarı da dahil olmak üzere, dış kısmın üst bölümünü kaplayan siyah bir şerit ile onun altında yer alan sık çizgi grupları ve diğer iki şeritten oluşmaktadır.

16. *Bikrom II sürahi gövde parçaları*. Parçalar yaklaşık olarak 1 cm'lik bir cidara sahiptir. Eldeki parçalar ışığında, kabın oldukça şişkin bir gövde yapısına sahip olduğu anlaşılmaktadır. Mat krem rengi astar ile kaplanmış parçalar üzerinde, menekşemsi kırmızı boya ve siyah boya ile verilmiş bezemeler mevcuttur. Bunlar siyah çizgi arası kırmızı şeritler, kırmızı şeritler ve siyah çizgi grupları şeklindedir.

17. *Bikrom IV amphora kulbu*. (Res. 23) Açık kahverengi bir hamura sahip kulp krem rengi bir astarla kaplanmıştır. Bezeme ise parlak kırmızı ve siyah boyalar kullanılarak verilmiştir. Ağız kenarından omuza bağlanan dikey kulp formundaki parça iki siyah şerit arası kırmızı boya ile bezenmiştir.

18. *Bikrom V(?) Amphora Boyun-Omuz Parçası* (Res. 24). Hamur yapısı taşçık katkılı ve kaba olup açık kahverengi renktedir. Beyaz-krem rengi astar üzerine yapılan süsleme siyah ve morumsu kırmızı renktedir. Parçanın boyun kısmında, kırmızı bir şerit ile onun altında yer alan siyah boyalı çizgi grubu kullanılmıştır. Boyun-omuz bağlantısı kalın siyah bir şeritle çevrelenmiş, omuz üzerinde ise üçlü şerit grubu kullanılmıştır.

### Formlar:

Knidos *Nekropolü* seramik buluntularının değerlendirilmesi sonucunda 6 farklı formun varlığı tespit edilmiştir. Tespit edilen formlar *amphora*'lar, sürahi, akıtacaklı sürahi, kâseler, ayaklı kadeh ve tabaklar şeklindedir.

Formların büyük çoğunluğu Kıbrıs-Geometrik (M.Ö. 1100-750) içine giren Beyaz Boyalı I, II, III gruplarına aittir. *Bikrom* IV ve V gruplarında verilmiş formlar ise Kıbrıs-Arkaik I (M.Ö. 750-600) içine girmektedir.

### Amphoralar

Hem bütünlenebilen, hem de diğer parçalar ışığında buluntular arasındaki en yoğun formun *amphora* olduğunu söylemek mümkündür. Kısmen de olsa bütünlenmiş dört *amphora* (1, 2, 5 ve 14 no.lar) dışında, eldeki bazı parçalar (6, 7, 17 ve 18 no.lar) ve çeşitli gövde, kulp parçaları da mevcuttur. Bu parçalar üzerinde yer alan siyah boya ile verilmiş yüksek profilli dalgalı hatlar ve şeritler (BB I), uzunlaşarak alçak bir profil veren veya özensiz yapılmış sık işlenişleri ile dikkat çeken dalgalı hatlar (BB II)<sup>15</sup>, canlı kırmızı renkte boyalı şeritler (B I) ve kremi renkte hamur üzerine işlenmiş şeritler arası çizgisel bezemeler (B III-IV)<sup>16</sup> en belirleyici özelliklerdir.

Kataloglanmış eserlerden 1 no'lu *amphora*, alta doğru daralan şişkin gövdesi, boyun yapısı, yayvan olmayan alçak kaidesi ve hatlar arasındaki yumuşak geçişler ile rahatlıkla BB I grubuna verilebilmektedir. Hamur, astar ve bezemede kullanılan boyanın rengi ve matlığı yanında astarın pürüzsüzlüğü de bu savı destekler niteliktedir. Gövde üzerinde yer alan dalgalı hattın yakalamış olduğu yüksek profil ve canlılık da, BB I örneklerinin canlı ve hareketli süslemeleri için güzel bir örnek teşkil etmektedir.

<sup>15</sup> Gjerstad 1948, 53.

<sup>16</sup> Dikaios 1963,171, Karageorghis 2003a, Kat. No. 59.

2 no'lu gövde parçasının, hamur rengi ve pürüzsüz yapıdaki astarı BB I özellikleri sergilemektedir. Parçanın sergilediği aşağıya doğru incelen profil kabın basık, oval gövdeli bir *amphora* olduğunu göstermektedir. Aşağıya doğru incelen formu ve daha şişkin olan üst kısmı, parçayı kabın alt gövdesine yerleştirmektedir.

5 no'lu *amphora*, sahip olduğu forma ek olarak hem hamur yapısı hem de kaba astarından dolayı BB II'ye ait "Karınlı *Amphora*'lar" gurubuna ait tipik bir örnektir<sup>17</sup>. Boyundaki içbükeylikte görülen azalma ve omuz-gövde geçişindeki eğimin azlığı da BB II grubu örneklerine ait diğer unsurlardır. Ancak 5 no'lu *amphora*'yı BB II grubuna yerleştiren en bariz özellik, boya rengindeki matlık ve süslemelerde görülen cansızlıktır. Özellikle dalgalı hattın iyice uzayıp, BB I örneklerinde karşımıza çıkan yüksek profilli dalgalanmaya sahip olmayan bir profil çizmesi belirleyici öğelerden bir başkasıdır<sup>18</sup>.

14 no'lu *amphora* ise hafif profilli ve kalın dudak kısmı, içbükeyliğini yitirmiş boynu, boyun altındaki çıkıntısı ve boyun-omuz geçişinde gözlemlenen düşük profilli keskinlik ile BB III grubuna girmektedir. Ayrıca hamur yapısındaki kabalaşma, renk ve yoğun katkı maddesi (taşçık) de bu durumu desteklemektedir. Stockholm'da sergilenen bir Kıbrıs *amphora*'sı, form açısından en yakın benzeri sayılabilir.<sup>19</sup>

1, 2 ve 5 no'lu örneklerde süsleme için yoğunlukla çizgisel motifler tercih edilmiş ve genel süsleme, BB I-II gruplarında yoğun bir biçimde tercih edilen "Kuşak Stili"nde

verilmiştir<sup>20</sup>. Ancak 14 no'lu örneğin boyun ve üst gövdesinde karşımıza çıkan dikine süslemeler, BB III grubu ile yoğunluk kazanmaya başlamış "Panel Stili"nde verilmiştir<sup>21</sup>.

7 no'lu ağız kenarı-boyun parçası, form itibarı ve cidar kalınlığı ile bir *amphora*'ya ait olmalıdır. Boyunda gözlemlenen düz profil ve eğim azlığı, parçanın geniş ağızlı, "Dudaktan-Omuza Kulplu" bir *amphora*'ya ait olduğunu göstermektedir. Kırmızımsı kahverengi astar rengi ve mat boya yanında neredeyse yok olmuş içbükeylik, parçayı BB II grubuna vermektedir.

Kaba denebilecek hamuru ve kırmızımsı kahverengi astarı 6 no'lu boyun parçasını BB II grubuna yerleştiren başlıca özelliklerdir. Parlaklığını yitirmiş siyah boya ile verilmiş çizgi gruplarının özensizliği ve yoğunluğu da parçayı BB II'ye tarihlenen diğer unsurlardandır. Boynun, BB I örneklerindeki büyük açılı içbükeylikten ödün vermiş yapısı da başka bir BB II özelliği olarak karşımıza çıkmaktadır.

17 no'lu kulp parçası genel formu ile orta boyda, "Dudaktan-Omuza Kulplu" bir *amphora*'ya ait olmalıdır. Kulp üzerindeki kırmızı renk bezemenin canlı ve parlak oluşu, parçayı rahatça B IV grubuna sokmaktadır. Kulp, sahip olduğu kıvrım ve profili ile Kıbrıs Müzesi, Pierides Koleksiyonu (46), Atina Ulusal Arkeoloji Müzesi (Env. 19542), Eretz

<sup>17</sup> Lubseen-Admiral 2003, 17.

<sup>18</sup> Gjerstad 1948, 53.

<sup>19</sup> Gjerstad 1948, Fig. XXIII 17.

<sup>20</sup> "Kuşak Stili" Gjerstad tarafından Kıbrıs-Geometrik kaplar için yapılan tipolojide tespit edilmiş bir süsleme stilidir. Gjerstad 1948, 50.

<sup>21</sup> "Panel Stili" yine Gjerstad tarafından Kıbrıs-Geometrik kaplar için yapılan tipolojide tespit edilmiş bir süsleme stilidir. BB I yanında özellikle BB III sonrasında yoğun biçimde kullanılmıştır. Gjerstad 1948, 50-55.



İsrail Müzesi'nde, Odense Üniversitesi Koleksiyonu'nda (OUKL. 149B ve OUKL. 561) sergilenmekte olan birçok *amphora* ile çağdaş ve benzerdir<sup>22</sup>.

18 no'lu parça, *bikrom amphora*'lar hakkında ipucu veren başka bir örnek olma özelliğine sahiptir. Boyun-omuz geçişine ait kısımdan oluşan parça, Eretz İsrail Müzesi'nde sergilenmekte olan bir Kıbrıs B V *amphora*'sı (MHP 22760) ile benzeşmektedir<sup>23</sup>. Knidos örneği, astar ve süslemede tercih edilen renkler açısından Eretz İsrail örneğine benzese de en bariz fark çizgisel bezemenin verilmişindeki anlayışta gözlemlenmektedir. Ancak bu farklılığa rağmen iki örnek de açıkça birbiri ile çağdaştır<sup>24</sup>.

Kataloglanamamış *amphora* gövde parçaları BB I-II, B III-IV gruplarına girmektedir. BB I-II *amphora* parçaları, karın bölgesine çizilmiş şeritler yanında şeritler arasına yerleştirilmiş enine çizgi grupları ile nitelenmektedir. Boyun kısmına ait parçalar yoğun çizgi grupları, dudak kısımları ise kurt dişi sıraları ile süslenmiştir. BB I-II *amphora* gövde parçaları 0,3-0,4 cm arası değişen cidar kalınlıklarına sahiptir.

BB III-IV örneklerinde ise süslemeler iki kalın şerit arası çizgi grupları veya şeritler şeklindedir. İki kalın şerit arası yoğun çizgi gruplarına sahip parçalar için en paralel olabilecek örnekler Salamis I no'lu mezardan çıkmış B III-IV *amphora*'sı ve Odense Üniversitesi Koleksiyonunda

sergilenmekte olan bir B III sürahisi üzerindeki bezemelerdir<sup>25</sup>.

#### *Sürabiler*

Omuz üzerindeki hafif boyun geçiş izi hala duran 8 no'lu parçanın hem astar rengi hem de bezemesi tarihleme konusunda belirleyici olmuştur. Astarın sahip olduğu devetüyü rengi, dış etkenlerin doğurduğu zarara rağmen yer yer pürüzsüzlüğünü korumuş dokusu ve renklerde gözlemlenen hafif solma, parçayı rahatlıkla BB II evresine yerleştirmektedir. Teğet yarı dairelerin açısında gözlemlenen daralma da BB II süslemeleri için tipiktir. Gjerstad'ın tipolojisine eklemiş olduğu bir BB II sürahisi, Knidos örneği için iyi bir paralel teşkil etmektedir<sup>26</sup>.

9 no'lu örnek gerek boyut küçüklüğü gerekse kullanımdan çok bezemeye yakın olan kullanım şekli ile minyatür bir akıtacaklı sürahiye aittir. Kulbun kıvrımında görülen azalma ve hatlardaki geçiş keskinliğinin kaybolmuş olması, parçayı BB II içerisine rahatlıkla yerleştirmektedir. Gjerstad'ın tipolojisine dahil etmiş olduğu bir sürahinin kulp kısmı Knidos örneği için iyi bir paralel teşkil etmektedir<sup>27</sup>.

#### *Kâseler*

3 ve 10 no'lu profil veren parçalar dışında kâselere ait çeşitli gövde ve kaide parçaları da ele geçmiştir. Bir kâsenin dudak kenarına ait 3 no'lu parça, astar-hamur rengi yanında bezemede kullanılan canlı siyah renk ile de oldukça dikkat çekmektedir. Dalgalı hattın yakalamış

<sup>22</sup> Karageorghis 1975b, 46, Karageorghis 2003b, 69, Karageorghis – Olenik 1997, Karageorghis 1999, 249, Brehme ve diğ. 2001, 82.

<sup>23</sup> Karageorghis 1997, Kat. no. 81.

<sup>24</sup> Karageorghis 1997, 148.

<sup>25</sup> Dikaios 1963, 171, Karageorghis 2003a, Kat. no. 59, Nielsen – Sorensen 2001, 29, Lev. 46 1-2.

<sup>26</sup> Gjerstad 1948, Fig. 13, 15.

<sup>27</sup> Gjerstad 1948, Fig. 13, 20.

olduğu yüksek profil, BB I süslemeleri için tipiktir<sup>28</sup>. Bunlar yanında profilde rahatlıkla gözlemlenen zarif hatlı kıvrım da BB I form özelliklerinin başında gelmektedir<sup>29</sup>.

10 no'lu parça ise BB II grubuna dahil edilmiştir. Küçük boyutundan dolayı minyatür bir kâseye ait olduğu düşünülen parça, alçak kaidesi, az açılı ve kıvrımlı profili ile yapısal açıdan oldukça ağır bir görünüm sergilemektedir. Tüm bu özellikleri ile parça BB I kâselerinin zarif formlarından oldukça uzaktır. Kaba hamur ve astar yapısı da buna eklenince, parçayı ve ait olduğu kabı BB II grubuna tarihlemek mümkün olacaktır.

Kâselere ait küçük parçaların tümü BB II özellikleri sergilemektedir. Eldeki parçalar ışığında BB II grubuna verebileceğimiz 4 farklı kâseden daha bahsetmek mümkündür. Bezemeler ise tamamen çizgisel motifler ve şeritlerden oluşmaktadır.

13 no'lu kâse ise beyaza yakın açıklıktaki astarı ve onun üzerine uygulanmış koyu siyah bezemeler ile öne çıkmaktadır. Kahverengi hamurlu tabak üst kısımda yer alan kalın siyah şerit altına yerleştirilmiş yoğun çizgi grupları ile süslenmiştir. İspanyada sergilenmekte olan bir Kıbrıs BB III tabağı<sup>30</sup> motifsel olarak 13 no'lu örnek ile en yakın paraleli oluşturmaktadır.

#### *Ayaklı Kadeh*

11 no'lu parça, kaide bitiminde az bir kısmı koruna gelmiş ince ve dairesel ayak parçasından da anlaşıldığı üzere bir ayaklı kadehe aittir. Kaidenin yayvanlığı ve boyadaki matlaşma, parçayı BB II grubuna yerleştirmektedir.

#### *Tabaklar*

4 no'lu parça hakkında formsal olarak tam bir fikir sahibi olmak mümkün değildir. Ancak eldeki parçadan kabın geniş ve fazla derin olmayan bir tabak olduğunu söylemek mümkündür. Tabak bu formu ile Demir Çağı seramik endüstrisi içerisinde birçok paralele sahiptir. Ancak az katkılı ve iyi elenmiş kahve renkli hamur yapısı, soluk krem rengi astar ve siyah boyası parçayı BB I grubuna sokmaktadır. Bunların yanında fazla yüksek ve kalın olmayan kaide halkası da bu özellikleri form açısından desteklemektedir. Yakın örneklere Lapethos aşağı mezarlık alanında<sup>31</sup>. Palaepaphos-*Skales* 43 ve 89 no'lu mezarlarda rastlanmaktadır<sup>32</sup>.

Bezeme açısından benzer tabaklar arasında Kition II. Alan I. Taban'da ve Palaepaphos-*Skales* 89 no'lu mezarda ele geçmiş iki örnek sayılabilir<sup>33</sup>.

*Skales* örneği ile 4 no'lu parça arasındaki en bariz fark şeritler arasındaki çizgi motiflerinde gözlenmektedir. *Skales* örneğinde şeritler arasında tek çizgi yer alırken, Knidos tabağında çift şerit uygulamasına gidilmiştir.

Kition örneğinde de, Knidos tabağı kaide bezemesinde olduğu gibi benzer bir uygulama yapılmıştır. Ancak Kition tabağındaki çizgisel motiflerin sayısında da yine farklı bir tercihe gidildiği görülmektedir<sup>34</sup>. Her iki benzer tabakta yer alan diğer süslemelerin (içi taralı üçgenler, içi taralı dikdörtgen bantlar) Knidos tabağında ne aşamada

<sup>28</sup> Gjerstad 1948, 50.

<sup>29</sup> Gjerstad 1948, 48.

<sup>30</sup> Melida 1935, Lev. 4.6b

<sup>31</sup> Danohoe 1992, 197.

<sup>32</sup> Karageorghis 1983, 15 ve 321.

<sup>33</sup> Karageorghis 1983, 321, fig. 192, 124, lev. 188

<sup>34</sup> Karageorghis 1985, lev. 224, 3664.

uygulandığını bilmek eldeki parça ışığında ne yazık ki mümkün olmamıştır.

12 ve 13 no'lu kısmi tabakların katkılı hamurları, pürüzlü astar yüzeyi ve kırmızımsı kahverengi astar rengi ile tipik BB II özellikleri sergilemektedir. İki tabak da formları ve süslemeleri ile benzerdir. Ancak genelde gözlemlenen bu benzerlikler detayda birtakım ayrılıklar göstermektedir. İlk ayrılık iki tabağın yükseklik ve derinlik ölçülerinde karşımıza çıkar. 12 no'lu tabak bu bağlamda daha küçük olan çapı ve alçak olan yüksekliği ile öne çıkar. Ayrıca yine 12 no'lu örnekte 13 no'lu örneğe kıyasla daha az eğimli bir profil yapısı gözlemlenmektedir. Bunun yanında, dudak boyunca dönen boyalı şeridin 12 no'lu örnekte dudak hattında kaldığı görülür. Ancak bu uygulama 13 no'lu örnekte bariz bir şekilde dudak hattından taşarak az bir miktar gövdeye kaydırılmıştır. İki örnek arasındaki söz konusu farklılıklar atölyeden çok ustaya mal edilmesi gerekenler unsurlardır. Kil içeriği yanında işçilikte gözlemlenen uyum da eklenirse, bu tabakların aynı usta tarafından farklı zamanlarda üretildiği sonucuna varmak gayet mantıklı olacaktır.

Kulp bitimlerinde yer alan ters üçgen biçimli bezeme alanı ise büyük olasılıkla kulpun tabağa bağlanıp parmak yardımıyla bastırılması sonucunda oluşmuş belirgin izin kapatılması için tercih edilmiş bir uygulama olmalıdır. Bu uygulamanın, her iki örnekte de benzer şekilde sağ tarafta olması kulpun tabağa soldan sağa gelecek şekilde bağlandığını ve kulpu kap yüzeyine oturtacak en son baskının da sağ el aracılığıyla gerçekleştiğini göstermektedir.

## Sonuç:

*Nekropol* alanı için elde edilen sonuçlar, mimari ve seramik buluntuların eşgüdümlü değerlendirilmesi ile gerçekleşmiştir.

Mezar tipleri, kayaya oygu yapıları yanında tipolojileri ile de bize pek çok ipucu vermektedir. Kuyu mezarlar sayesinde *nekropol* alanı için verilebilecek en erken tarih Kıbrıs-Geometrik I'dır (M.Ö. 1050 – 950). *Dromos*'lu mezarlar ve oda mezarlar ise tipolojik özellikleri ile bu tarihi tüm Kıbrıs-Geometrik'e (M.Ö. 1050 – 750) yaymaktadır. Birçok mezarın kısmen kapatılmış olması yüzünden mezarlar üzerinde daha detaylı çalışmaların yapılamamış olması kesin bir şekilde Kıbrıs-Arkaik'e verilebilecek mezar tiplerinin tespitini olanaksızlaştırmıştır. Ancak yine de Knidos mezarlarının paralellere, yukarıda belirtildiği gibi, başta Pa-laepaphos-*Skales*, Lapethos ve Amathus olmak üzere, Latsia veya Khato Deftera gibi yerleşimlerde rastlamak mümkündür.

Seramik buluntular, mimari verilere oldukça yakın sonuçlar vermiştir. En erken tarihli bulgular olan 1, 2, 3 ve 4 no'lu Kıbrıs Geometrik I parçaları da, mezarların verdiği tarihi doğrulamaktadır (M.Ö. 1050-950). Kıbrıs-Geometrik I eserlerinin kendi grupları içindeki dağılımı hakkında da belirleyici sonuçlara varmak mümkündür. Kıbrıs-Geometrik I buluntuları arasında “geçiş dönemi veya erken evre gruplarında mevcut olmayan”<sup>35</sup> tabakların yer alması ve 1 no'lu *amphora*'nın hafif dışa açılan halka kaidesi, buluntuları Kıbrıs-Geometrik IA'dan ileriye tarihlenememizi mümkün kılmak-

<sup>35</sup> Iacovou 2002, 115.

tadır. Söz konusu bu tarihi, yoğun miktarlardaki BB II ve BB III örnekleri sayesinde Kıbrıs-Geometrik'in tümüne yaymak mümkündür (M.Ö. 1050-750).

*Bikrom* III-V örnekleri ise (15 – 17 no.lar), bu tarihlemeyi Geometrik ufkun ilerisine taşımakta ve Kıbrıs-Arkaik I'n erken evrelerine (c.a. M.Ö. 750-700) kadar uzatmaktadır.

Seramik buluntular, form, bezeme ve kil içerikleri açısından tamamı ile yerel üretim özellikleri sergilemektedir. Formların birçoğunda şekillendirilme ve bezemelerde gösterilen özen ada sanatının en canlı dönemlerinden Kıbrıs-Geometrik ve Kıbrıs-Arkaik evreleri için tipiktir. Ayrıca, form çeşitliliğinin buluntu azlığına kıyasla yoğun olması *nekropol* alanının önemi ve zenginliği hakkında da büyük ipuçları vermektedir.

Sonuç olarak, eldeki mimari ve seramik buluntuların, Knidos *nekropol* alanı için Erken Geometrik Dönem'den Erken Kıbrıs-Arkaik'e (M.Ö. 1050-700 tarihleri arası) kadar uzanan bir kesiti aydınlatmaya katkı sağladığı anlaşılmaktadır<sup>36</sup>.

Hazar Kaba (M.A.)  
Ankara Üniversitesi  
Dil ve Tarih-Coğrafya Fakültesi  
Arkeoloji Bölümü, Klasik Arkeoloji Anabilim  
Dalı Doktora Öğrencisi  
e-mail: hazarkaba@yahoo.com

---

<sup>36</sup> Bu değerlendirmenin tümü eldeki veriler ışığında yapılmıştır. *Nekropol* alanı üzerinde gerçekleştirilecek uzun süreli ve detaylı bir çalışma daha önemli sonuçları ortaya koyacaktır.

**Resimler Listesi:**

**Resim 1.** Knidos Antik Kenti ve *nekropolis* alanının Karpaz bölgesindeki konumunu gösteren harita.

**Resim 2.** Knidos *nekropolis* alanının batı yamacından görünümü.

**Resim 3.** Kayaya oygu kuyu mezar.

**Resim 4.** Kayaya oygu *dromos*'lu oda mezar.

**Resim 5.** Kayaya oygu oda mezar.

**Resim 6.** Seramik gruplarına düşen parça sayısı ve yüzdesi.

**Resim 7.** Seramik gruplarına ait form miktarı ve yüzdesi.

**Resim 8.** Katalog No. 1, BB I *amphora*'sı. Parçalar ışığında yapılmış tamamlama

**Resim 9.** Katalog No. 2, BB I *amphora* alt gövde parçası.

**Resim 10.** Katalog No. 3, BB I kâse ağız kenarı parçası, iç ve dış kısım.

**Resim 11.** Katalog No. 4, BB I tabak kaide ve tondo parçası çizimi.

**Resim 12.** Katalog No. 5, BB II *amphora*'sı, Parçalar ışığında yapılmış tamamlama.

**Resim 13.** Katalog No. 6, BB II *amphora* boyun parçası.

**Resim 14.** Katalog No. 7, BB II *amphora* ağız kenarı-boyun parçası.

**Resim 15.** Katalog No. 8, BB II sürahi omuz parçası ve parçanın kap üzerindeki konumunu gösteren çizim.

**Resim 16.** Katalog No. 9, BB II akıtacaklı sürahi kulbu.

**Resim 17.** Katalog No. 10, BB II kâse parçası, iç ve dış kısım.

**Resim 18.** Katalog No. 11, BB II ayaklı kadeh kaide parçası.

**Resim 19a-b.** Katalog No. 12, BB II tabak parçası ve tamamlama çizimi.

**Resim 20.** Katalog No. 13, BB II tabak tamamlama çizimi.

**Resim 21.** Katalog No. 14, BB III *amphora* parçalar ve parçalar ışığında *amphora*'nın çizimi.

**Resim 22.** Katalog No. 15, BB III kâse tamamlama çizimi.

**Resim 23.** Katalog No. 17, B IV *amphora* kulbu.

**Resim 24.** Katalog No. 18, B V(?) *amphora* boyun-omuz parçası.

## CERAMIC FINDS FROM THE NECROPOLIS OF KNIDOS (KARPASS/CYPRUS)

Hazar KABA

**Anahtar Kelimeler:** Knidos • Mezar • Beyaz Boyalı Seramik • Bikrom Seramik • Kıbrıs-Geometrik

**Keywords:** Knidos • Rock Cut Tombs • White Painted Ware • Bichrome Ware • Cypro-Geometric

### Abstract

This essay aims to examine the surface pottery recovered from the necropolis area of the ancient city of Knidos in the region of Karpass during the 2006 season of the Salamis excavations in Turkish Republic of Northern Cyprus. A series of rock-cut tombs has been detected through surface investigations in the necropolis area of Knidos. The investigations revealed the usage of pit-shaped tombs as well as chamber tombs with or without dromoi in the necropolis area. Unlike the convenience of talking about the tomb forms the dating has been a big problem due to the refilling of the most of the tombs. In case of the tomb groups, a dating of Cypro-Geometric seems valid for the present. The basic examining of the tombs also showed a long tradition of looting which has been undergoing all around the necropolis area.

A modest assemblage of distinctive Cypro-Geometric and Cypro-Archaic pot sherds has been collected in this necropolis area. These pot sherds belonging to five different ware groups of the Cypriote Iron Age pottery tradition are closely examined in this study. From a total of 241 sherds, a catalogue of 18 pieces or partly restored vessels was made. Apart from these pieces/vessels some other forms were also detected, but found too unimportant to be included in this catalogue. Catalogued forms consist of amphorae of White-Painted I/II/III & Bichrome IV/V, jugs of White-Painted II & Bichrome II, cups of White-Painted I/II/III, goblet of White-Painted II and dishes of White-Painted II.

Salamis Excavations by AKVAM (Arkeoloji ve Kültür Varlıklarını Araştırma Merkezi) which are carried on since 1998, have an important position in the issue of fixing and interpreting the historical and archaeological wealth in the Turkish Republic of Northern Cyprus. A large scale archaeological survey under the name "Karpaz Survey 2006" in Karpaz Area which started in 2006 within

the framework of Salamis Excavations, is an important step in comprehending the cultural history of this part of the island. The necropolis of Knidos, situated on the southern coast between today's Bafra and Kalecik villages was also included in this research in 2006 (Fig. 1)<sup>1</sup>. The ne-

---

<sup>1</sup> Report of the AKVAM Salamis Excavations 2006.

ropolis area was examined geographically and architecturally and a large amount of ceramics were collected as data<sup>2</sup>. Although some studies were conducted recently in Knidos and its surroundings<sup>3</sup>, those about the necropolis area were not more than small determinations<sup>4</sup>.

The necropolis area is approximately 1 km. far from Knidos and it is situated approximately 500 m. inside the coast. The necropolis which is totally covered with massive bushes appears to spread by covering both slopes of a rocky valley penetrating some 300 m. from the coast to the inner land (south-north direction) (Fig. 2). The necropolis area had been severely damaged because of the illegal excavations of the past and the present. These illegal excavations of the tomb looters, mainly caused enormous deformations on the tombs. It has been observed in the survey of 2006 that mostly the ceramic objects found from these tombs by the looters were destroyed and left out against the damages brought in by external effects. In this context, this study aims to evaluate the ceramic findings obtained in the necropolis of Knidos in the survey of 2006.

## Tombs

All the tombs in the necropolis were formed by carving in the natural rocky surface<sup>5</sup>. Consequently, it can obviously be mentioned that all the tombs in the necropolis are “rock-cut” tombs. Three different types of tombs were found in the surface research in the necropolis.

First of them is the type named as “Pit-Shaped Tomb” (Fig. 3). With their roughly circular shaped forms, internal sections which are not very deep and broadening walls down to the bottom; the Knidos pit-shaped tombs can typologically be dated back to Cypro-Geometric Period<sup>6</sup>.

Other tombs consist of “Chamber Tombs with or without Dromoi” (Fig. 4-5)<sup>7</sup>. The Knidos chamber tombs with dromoi have small chambers reached by a long and narrow dromos. As it is understood from the tombs which had not been totally opened, entrances of these tombs which have narrow stomions were originally closed by filler-block stones. Almost all the dromoi of the tombs were found opened. Some of the entrances of the robbed tombs were sealed again by the robbers and some had been closed by natural effects.

All the found examples of the chamber tombs without dromoi were also looted and filled again. According to some examples which could be partly reached, it is observed that some of the chamber tombs has dome shaped ceilings.

---

<sup>2</sup> I express my gratitude to Professor Coşkun Özgünel, Director of the Salamis Excavations for his permission granted for the study and the publication on this subject. Also my gratefulness to Dr. Erhan Öztepe and Associate Professor Turan Takaoğlu for their moral support and valuable advices; to Nalan Demirkan for her assistance in drawing and evaluation of the ceramic material and to Mr. Nazif Bozatlı for his precious help on the english text.

<sup>3</sup> Bouzek 1988, 125; Karageorghis 1975a.

<sup>4</sup> Karageorghis had found this necropolis around the necropolis of “Alaas” and basically mapped it. Karageorghis 1975a, Fig.3.

---

<sup>5</sup> The rock formation consists of “chavara” type rock, located a few centimeters underneath the surface soil.

<sup>6</sup> Gjerstad 1948, 29.

<sup>7</sup> Gjerstad 1948, 30 ff.

Due to the refilling of the chamber tombs, a more detailed study couldn't be conducted on them. But the determined information about the chamber tombs gives a spacious dating of Cypro-Geometric.

Parallels of the Cypro-Geometric chamber tombs of Knidos can be found leadingly in Palaepaphos-*Skales*, Kition, Lapethos and Amathus<sup>8</sup>, but also in less impressive sites as Latsia<sup>9</sup> and Khato Deftera<sup>10</sup>.

### Pottery

The pottery sherds which were collected during the survey, belong to five different ware groups of the Cypriot Iron Age. These five different ware groups are; White Painted Ware, Bichrome Ware, Black Slip Ware, Red Slip Ware and Plain White Ware (Fig. 6)<sup>11</sup>.

The summing up of the pottery collected, exposes that both open and closed vessels have an important place as per the quantity. Only the sherds which provide profiles and the ones which are preserved well enough to contribute to dating had been catalogued individually. Other small pieces haven't been detailly examined, generally both because of their tiny sizes and their amorphous shapes. From the viewpoint of quantity, the most intense groups are formed by White Painted and Bichrome Wares. Black Slip, Red Slip and Plain White Wares are represented by so few samples, as if they do not exist. Reliable data cannot be obtained from them; for, the majority of these fragments are amorphous and they are so few in

amount. Although it is possible to accomplish typological evaluations on the ceramic sherds, it is not possible to fix the connection and relation between the tombs and the ceramics. There is no doubt that the greatest factor here is the undetermined position of finding of the mentioned sherds<sup>12</sup>.

### Catalogue

18 pieces among the White Painted and Bichrome Wares which form the majority of the surface findings are catalogued herewith. The catalogued sherds comprise the pieces selected from the 241 pieces of ceramics and forms which had been partially integrated by the help of these pieces. 11 of the catalogued objects are the closed vessels and the other 7 of them represent the open vessels (Fig. 7)<sup>13</sup>. The objects have been catalogued first according to the chronological order and then as per typological order. Chronological order was made according to the locations of the ceramic groups within their historical process (WP I, WP II, etc.)<sup>14</sup>. Typological ordering is from the closed vessels to open vessels accordingly.

1. *Fragmentary amphora of White Painted I* (Fig. 8). It is composed of a rim- neck piece, various pieces of the body and a ring-base. Its clay, brown in colour is well silted with a smooth slip. Matt dark brown (almost black) paint. The amphora

<sup>8</sup> Karageorghis – Iacovou 1983; Nicolaou 1976; Karageorghis 2002, 136; Gjerstad 1948,30.

<sup>9</sup> Christou 1972, 143.

<sup>10</sup> Christou 1984, 174.

<sup>11</sup> For a more detailed information on Cypriote Iron Age pottery look Gjerstad 1948, 48 ff.

<sup>12</sup> The collected sherds were found out of their original context, scattered around the tombs.

<sup>13</sup> When this ratio is applied to collect but uncatalogued pieces, it is observed that the closed vessels are 80 % more than the open vessels.

<sup>14</sup> Abbreviations WP for White Painted and B for Bichrome Wares will be used in the following parts of the article.



has a wall thickness of 0,2 cm at the neck and 0,4 cm on the body. It is simply an amphora which has a narrow mouth and a globular body with basket handles from the shoulder, standing on a low circular base.

There are ornamentations all over the preserved sherds. The lip was decorated with rows of solid triangles (as three groups, probably). A broad band was applied just below the lip. There are groups of horizontal bands under these. Body ornamentation of the vessel was made with thin horizontal bands and a single wavy line extending along the level of handles.

**2. Body fragment of an amphora of White Painted I** (Fig. 9). The fragment with a wall thickness of 0,4 cm had been preserved by dimensions: 6,5 cm height and 14,6 cm width. The fragment has a pale brown, well silted clay with a little temper of small grits. Preserved ornamentation consists of lines made with matt black paint on buff slip and a piece of a decorative band.

**3. Fragmentary rim of a bowl of White Painted I** (Fig. 10). Fragmentary rim with height of 1,7 cm and a width of 5,3 cm has a wall thickness of 0,2 cm. Well silted, pale brown clay with a little temper of small grits. Ornamentation of two wavy lines of dark grey paint.

**4. Fragmentary dish of White Painted I** (Fig. 11). A part of the base and a little fragment related to it gives adequate clues about the form and the type of the plate. From the fragment, we understand that the dish was fairly ornamented. The dish was originally seated on a base of 0,1 cm high which is decorated with rows of solid triangles. Both inside and above of the base was decorated with bands. The decoration above the body consists of lines placed between two bands.

A little trace of a concentric circle(?) was preserved on tondo section.

**5. Fragmentary amphora of White Painted II** (Fig. 12). Restored pieces consist of a flaring rim, a slightly convex neck, shoulder pieces, upper body and two horizontal loop handles (one of them is broken). No parts of the lower body and the base of the amphora could be found.

It is calculated that the amphora's height was approximately 30-35 cm and it is fixed that the mouth has a diameter of 23 cm. Amphora has a body with wall thickness of 0,8 cm. and neck of 0,5 cm. Buff clay tempered with sand and fine grits. Buff slip with greyish black paint on it. The ornamentation consists of massive groups of lines, bands and wavy lines placed between the bands.

Rim is decorated with rows of solid triangles. Massive groups of lines placed between thick and thin bands around the neck. There are two thin bands around shoulder. Two wavy lines were drawn between these and the bands below the handle level.

**6. Fragmentary neck of a White Painted II amphora** (Fig. 13). On top of the preserved piece of 24 cm height and 18 cm width, there is also a small section belonging to the extension of shoulder. The neck has a wall thickness of 1,2 cm. Brown clay with buff slip, black paint. Massive groups of lines between the bands.

**7. Rim-neck piece of a White Painted II amphora** (Fig. 14). The piece is 14 cm. high and 10 cm. wide in the broadest part. The approximate wall thickness is 1 cm. Reddish brown slip was applied on tempered brown clay. Black matt paint was used for the ornamentation.

Rim is decorated with solid triangles, a band on the outer part of the lip. A black painted band on the lower part of the neck.

**8.** *Fragmentary shoulder piece of a White Painted II jug* (Fig. 15). The piece with a wall thickness of 0,3 cm has a buff clay. Greyish black motifs were applied on the slip which has a similar colour with the clay. Decoration is made of “tangent semi-circles” touching a band on the lower part of the neck with their edges.

**9.** *Handle of a jug of White Painted II* (Fig. 16). It is 4,4 cm high and 1 cm wide. A partial rim preserved on the handle shows that the handle was joining from rim to shoulder. Pale yellow clay with dark brown paint. The decoration is formed by irregular transversal strips placed between the two vertical lines extending along the handle.

**10.** *Fragmentary bowl of White Painted II* (Fig. 17). Height of 3 cm. and width 4,5 cm. with a wall thickness of 0,1 cm. Extremely pale brown clay tempered with grits. Both sides of the piece has decorations of dark grey paint.

A broad band extending along the space below the rim, two lines on the body and a broad band placed just on top of the base. A circular band around the lip, a thicker second band placed in the tondo and internal concentric circles.

**11.** *Fragmentary base of a White Painted II goblet* (Fig. 18). Fragment is 9 cm. wide and approximately 1 cm. high. Brown, coarse clay was totally coated with greyish black paint.

**12.** *Fragmentary dish of White Painted II* (Fig. 19 a-b). The shallow dish has a diameter of approximately 14,6 cm. wall thickness of 0,4 cm and the depth of 0,9 cm. The flat bot-

tomed plate has an flaring rim and a horizontal handle.

As it is seen from the existing sample, the handles which have a nipped end on the edge were painted with black totally. The handle's connection to the vessel; left hand side was ended by paint flow, on the right hand side, the decoration was ended by a solid triangular paint.

Various linear decorations were used again for ornamenting inside and outside of the dish. Decoration was made up of three groups of thin lines placed between two broad bands. An ornamentation of two or more (?) concentric circles were preferred at the base of the plate. In between these two decorated spaces, there are latticed triangles. Unfortunately, this motif was fairly worn off. Inside decoration consist of a band along the lip and an empty or filled (?) circle placed in the tondo.

**13.** *Fragmentary dish of White Painted II* (Fig. 20). Restored from two pieces. As per the form, it is identical to No. 11. However this example, shows some differences of size with its diameter of 15 cm, wall thickness of 0,5 cm and width of 1,1 cm. Clay, slip and paint also same with catalogue no. 11 as well as its ornamenting style.

**14.** *Fragmentary amphora of White Painted III* (Fig. 21). Restored as rim-neck-shoulder piece, a fragment of the belly, various pieces from the body and the base. Gritty, rough textured greenish colour. Buff slip with dark black paint.

The neck has a lightly angled concave structure. A ridge is present around the neck below the rim. The ovoid body be-

comes slimmer towards the bottom and ends with a flat base.

The lip is decorated with two different solid triangle groups: having seven in one and nine in the other. While a band was made just under the rim, the ridge was kept reserved. An ornamented area which was bordered with double lined groups placed in between the transversal strips is located between the reserved ridge and the joint point of the neck-shoulder. Two different decorations were applied in this place of ornamenting which extends horizontally along the neck.

The first one of the decorations was formed by latticed vertical lozenges placed in between two individual borders created by four vertical lines. The other one, despite its location among similar groups of lines, is formed by a latticed small lozenge figure placed in another lozenge.

The upper body, just under the shoulder, is decorated by two transversal ornamentations formed by a group of lines placed in between two bands. The “latticed lozenge motif” situated on the neck is again applied in this ornamentation space. However, the application here is different than the former, the bordering of the mentioned pattern was achieved by the three lines placed on both sides of it.

It is understood from the existing pieces that the lower body was also decorated by transversal groups of bands. It is also noticed that the amphora was standing on a black painted flat foot.

**15.** *Fragmentary bowl of White Painted III* (Fig. 22). The bowl was restored as rim, handle joints and a part which comprises a slight part of the upper body. Approximate diameter was measured as 16,4 cm, its wall

thickness is 6 cm. and the depth is 2 cm. The ornamentation is formed of a black band which covers upper part of the external section including the rim, dense linear groups underneath this band and the other two.

**16.** *Body sherds of a jug of Bichrome II.* The sherds have an approximate wall thickness of 1 cm. According to the existing, it is understood that the vessel had a rather bulbous body structure. Ornamentations with purplish red and black paint on the pieces coated with matt buff slip. Ornamentations consist of red bands between black lines, red bands and groups of black lines.

**17.** *Bichrome IV amphora handle* (Fig. 23). The handle of pale brown clay was coated with a buff coloured slip. Bright red and black paint. The piece with the form of a vertical handle which is joined from the rim to the shoulder is decorated with red paint in between two black bands along the handle.

**18.** *Fragmentary neck-shoulder part of an amphora of Bichrome V (?)* (Fig. 24). Gritty coarse clay of brown colour, white slip with black and purplish red paint. On the neck, a red band and a black painted group of lines below. The connection of the neck and shoulder was decorated with a broad black band and a triple group of stripes were used on the shoulder.

### Forms

The existence of six distinctive forms were fixed as a result of the summing up of the Knidos necropolis ceramic findings. The fixed forms are amphorae, jugs, bowls, goblet and dishes.

Most of the forms belongs to White Painted I,II,III groups which dates to the Cypro-Geometric (1050-750 B.C.). But forms belonging to the Bichrome IV and V groups dates to the Cypro-Archaic I (750-600 B.C.)

### *Amphorae*

It is possible to say that the most frequent form was the amphora, both from the angle of integration and by the comparison of the other findings. Besides the partially integrated four amphorae (1, 2, 5 and 14), there are also some parts (6, 7, 17 and 18) and various fragments of body and handles. The most significant peculiarities on these pieces are: highly in relief wavy lines and bands realized with black paint (WP I), wavy lines distinctive with their carelessly dense usage and extending with low relief (WP II)<sup>15</sup>, bright red bands (B I) and linear decorations made in between bands on the buff clay (B III – IV)<sup>16</sup>.

No. 1 of the catalogued forms, can easily be considered in WP I with its bulging body which becomes slimmer down to the bottom, neck, low base which is not broad and the smooth transitions on profiles. The smoothness of the slip in addition to the clay and slip features as well as the mat paint may support this thesis. The high profile and the vividness achieved by the wavy lines on the body provides a significant example for the vivid and lively decorations of the WP I samples.

The clay and smooth slip of the Catalogue no. 2, exhibits the specifications of WP I. The exposed profile of the fragment which becomes thinner towards the bottom shows us that the object was an amphora with a

depressed ovoid body. The form which becomes thinner towards the bottom and its upper part which is more swollen, place the No. 2 to the lower body of an amphora.

No. 5 is a typical example for the group of “Belly Shaped Amphora” of the WP II because of its form and additionally the clay structure and coarse slip<sup>17</sup>. The decrease in the concaveness of the neck and the minor inclination of the shoulder-body transition are other elements of the examples of the WP II. But the most distinctive peculiarity which places the No. 5 in WP II is the mattness of the paint and the dull decoration. Especially the complete extension of the wavy line and formation of a profile which doesn't have the high profile waviness seen in WP I examples are other determining elements<sup>18</sup>.

No. 14 is included in WP III because of its slightly profiled thick lip, its neck which is far from concaveness, ridge under the neck and the low profiled sharpness observed in the neck-shoulder transition. Furthermore, the coarseness, colour and the tempered clay (very gritty) supports this observation. A Cyprus amphora exhibited in Stockholm is the most identical one with this sample<sup>19</sup>.

In the Nos. 1, 2 and 5, linear motifs were preferred densely for the decoration and the general decoration was made with “Zone Style” which is also densely used in groups of WP I-II<sup>20</sup>. However, the ver-

<sup>15</sup> Gjerstad 1948, 53.

<sup>16</sup> Dikaios 1963, 171; Karageorghis 2003a, Cat. No. 59.

<sup>17</sup> Lubseen-Admiral 2003, 17.

<sup>18</sup> Gjerstad 1948, 53.

<sup>19</sup> Gjerstad 1948, fig. 23, 17.

<sup>20</sup> “Zone Style” is a style of decoration which was fixed by Gjerstad for his typology of Cypro-Geometric vessels. Gjerstad 1948, 50.

tical decorations we see on the neck and upper body of No. 14 were made with “Panel Style” which gained density with WP III<sup>21</sup>.

No. 7, rim-neck fragment must have been belonged to an amphora as per its form and wall thickness. The plain profile and the less of inclination observed on the neck, shows that the piece is a “Handles from Rim-to-Shoulder” amphora with a large rim. The reddish brown slip and the matt paint besides almost vanished concaveness includes this piece in WP II.

The almost coarse clay and the reddish brown slip are the main characteristics which include the No. 6 neck fragment in WP II. Other elements which date this fragment to WP II are the carelessness and density of the linear groups made with black paint which had lost its brightness. Another WP II specification on the neck is the loss of wide concaveness seen on WP I samples.

No. 17 must belong to a medium-size amphora of “Handles from Rim-to-Shoulder” type with its general form. The liveliness and brightness of the red coloured decoration on the handle includes this piece easily in B IV. The handle, with its curve and profile, is identical and belonging to the same period with the ones on the amphorae which are on exhibit in Cyprus Museum Pierides Collection (46), Athens National Archaeological Museum (Inv. No. 19542) Eretz Museum in Israel and Odense Uni-

versity Collection (OUKL. 149B and OUKL. 561)<sup>22</sup>.

No. 18 has a peculiarity of being another example to give clues about Bichrome amphorae. The fragment, composed of a piece of neck-shoulder transition, is nearly identical with a Cyprus B V amphora which is on display in Eretz Museum in Israel (MHP 22760)<sup>23</sup>. Although the Knidos example looks like similar with the Eretz Israel sample as per the slip and the choice of colours used in ornamenting, the most significant difference comes out in the understanding of the application of the linear decoration. However, despite this difference, both of the objects are from the same period<sup>24</sup>.

The un-catalogued body fragments of the amphorae are included in groups WP I-II and B III-IV. The fragments of WP I-II amphorae are qualified with transversal groups of lines placed between bands besides the lines applied on the belly section. Pieces of the neck are decorated with massive groups of lines and solid triangles were used in the lip. The WP I-II amphora body fragments have wall thickness between 0,3 and 0,4 cm.

The ornamentations of the examples of the groups WP III-IV are formed of linear groups between two thick bands or bands only. The most identical examples for the pieces which have massive groups of lines between two thick bands are the B III-IV amphora found in Salamis tomb no. 1 and the decorations on a B III jug

<sup>21</sup> “Panel Style” is also a style of decoration fixed by Gjerstad for his typology of Cypro-Geometric vessels. Besides WP I, it was especially and densely used in the period following the WP III. Gjerstad 1948, 50-55.

<sup>22</sup> Karageorghis 1975b, 46; Karageorghis 2003b, 69; Karageorghis – Olenik 1997; Karageorghis 1999, 249; Brehme et al. 2001, 82.

<sup>23</sup> Karageorghis – Olenik 1997, Cat. No. 81.

<sup>24</sup> Karageorghis – Olenik 1997, 148.

which is on display in Odense University Collection<sup>25</sup>.

### *Jugs*

Both the slip and the ornamentation of the No. 8 which still has the slight transition trace on its shoulder, helped determining the date of it. The slip with buff colour, its texture which had partially preserved its smoothness despite the external effects and the slight fading of the colours include this piece in WP II framework easily. The narrowness observed in the angles of the tangent semicircles is also typical for WP II decorations. A WP II jug included by Gjerstad in his typology, is a good parallel for the Knidos example<sup>26</sup>.

No. 9 belongs to a miniature jug with a spout both because its small size and the utilization of it like decoration. The decrease seen on the handle's curve and the vanishing of the sharpness in the transition of the lines includes the piece in WP II easily. A handle part of a jug included by Gjerstad in his typology provides a good parallel for the Knidos example<sup>27</sup>.

### *Bowls*

Besides the profiling pieces, Nos. 3 and 10, various pieces of body and base of bowls were also found. No. 3 which belongs to the rim of a bowl, calls attention with its colour of slip & clay and the bright black paint used in its decoration. The high profile achieved by the wavy decorating line is typical for WP I ornamentations<sup>28</sup>. Besides these, the elegant lined curl observed easily

on the profile is also one of the leading specifications of WP I forms<sup>29</sup>.

No. 10 is included in WP II. The piece which could belong to a miniature bowl according to its small size, exhibits a rather heavy appearance from the structural angle with its low base and curled profile. It is fairly apart from the elegant forms of the WP I bowls with all these specifications. It will be possible to put the piece and the vessel to which it belongs in the proper dating of WP II group after considering the coarse clay and slip structures of it.

All the small sherds of the bowls exhibit WP II specifications. Though not catalogued it is possible to mention four more different bowls which can be classified in WP II according to the existing data. All the decorations comprise linear motifs and bands.

No. 13 is distinctive with its pale slip which is almost white and dark black decorations applied on it. The bowl made of brown clay was decorated with massive groups of lines placed underneath thick black band located on the upper part. A Cypriot WP III bowl which is on display in Spain forms the nearest parallel with No. 13<sup>30</sup>.

### *Goblet*

No. 11 belongs to a goblet as it is understood from the thin and circular foot piece which could only partially been protected. The flatness of the base and the mattness of the paint includes the piece in WP II group.

<sup>25</sup> Dikaios 1963, 171; Karageorghis 2003a, Cat. No. 59; Nielsen – Sorensen 2001, 29, Plate 46 1-2.

<sup>26</sup> Gjerstad 1948, fig. 13, 15.

<sup>27</sup> Gjerstad 1948, fig. 13, 20.

<sup>28</sup> Gjerstad 1948, 50.

<sup>29</sup> Gjerstad 1948, 48.

<sup>30</sup> Melida 1935, Pl. 4.6b

### *Dishes*

It is not possible to have a proper idea about the form of the No. 4. However, it is possible to state that it was a large and not very deep dish. The dish, with this form has many parallels within the ceramic industry of the Cypriot Iron Age. But it is included in WP I with its brown, less tempered, well silted clay, buff coloured slip and black paint. In addition to these, the disc base which is not very high and thick supports these specifications from the perspective of the form. Similar examples were seen in the lower necropolis of Lapethos<sup>31</sup> and tombs number 43 and 89 of Palaepaphos-*Skales*.<sup>32</sup>

Among the similarly decorated dishes, we can mention the two examples found in Kition, Area II, Floor I and grave number 89 of Palaepaphos-*Skales*.<sup>33</sup>

The most outstanding difference between *Skales* example and the No. 4 is observed on the line motifs between the bands. While a single line was placed between the bands on the *Skales* example, double bands had been applied on Knidos dish.

The Kition example has also a similar application with the base decoration of the Knidos plate. But it is seen that a different choice was made for the number of the linear motifs on the Kition dish<sup>34</sup>. Unfortunately it is not possible to know the level of application of the other decorations of the two similar dishes (latticed triangles and filled rectangular bands) on the Knidos dish, because of the inadequateness of the existing piece.

The Catalogue nos 12 and 13 in part expose typical WP II specifications with their tempered clay, rough slip and reddish brown slip colours. Both of the dishes are similar with their forms and decorations. However, these specifications which were observed in general, show some differences in details. The first difference is on the heights and depths of the two plates. No. 12 becomes significant with its smaller diameter and less height. Furthermore there is a less inclined profile structure on the No. 12 when compared with No. 13. Besides this, the painted band around the lip remains on the lip line in No 12. But in the application on No. 13, it flows below towards the body. The mentioned differences of the two examples could occur because of the potter, not the workshop. If the observed harmony in workmanship is added to the clay content, it will be logical to state that both dishes were produced by the same potter in different times.

The triangular solid decoration placed at the ending points of the handles is most probably due to an application preferred to conceal the prominent trace occurred by the finger pressing during the tying up of the handles to the dish. Because this application is placed identically on the right hand side of both examples, it is seen that the handle was tied to the dish from left to right and the last pressure to type it up was applied with right hand.

### **Conclusion**

Conclusions achieved in the necropolis area are realized with the coordinated evaluations of architectural and ceramic findings.

<sup>31</sup> Danohoe 1992, 197.

<sup>32</sup> Karageorghis 1983, 15, 321.

<sup>33</sup> Karageorghis 1983 321, fig. 192, 124, Pl. 188.

<sup>34</sup> Karageorghis 1985, Pl. 224, 3664.

Types of the tombs give us many clues both with their rock-cut structures and typologies. With the help of the pit shaped tombs, the earliest date we can give for the necropolis is Cypro-Geometric I (1050-950 B.C.). Tombs with dromoi and the chamber tombs spread this date on all Cypro-Geometric (1050-750 B.C.) with their typological specifications. The impossibility of making more detailed researches on the tombs as a result of the partially closed tombs, made it absolutely impossible to fix tombs dating back to Cypro-Archaic. But with the general data given by the tombs, its easy to find the parallels of Knidos tombs in Palaepaphos-*Skales*, Lapethos, Amathus and also in less impressive sites as Latsia and Khato Deftera.

The ceramic findings gave almost similar conclusions with the architectural data. The earliest dated pieces, Cat. no. 1, 2, 3 and 4 of the Cypro-Geometric I era confirm the dates obtained from the tombs. It is also possible to achieve determining results about the spreading of the Cypro-Geometric I objects within their own groups. The existence of the plates which "as a rule absent from transitional or early assemblages"<sup>35</sup>, among the Cypro-Geometric I findings and the perfectly opened-out base of the Cat. no. 1, make it possible for us to date the findings to the following periods of Cypro-Geometric IA. It is possible to spread this date to the whole of the Cypro-Geometric (1050-750 B.C.) with the massive amount examples of WP II and WP III.

The Bichrome III-V examples (Cat. no. 15-17) convey this dating beyond the Geomet-

ric horizon and extend it up to the early eras of Cypro-Archaic (c. 750-700 B.C.).

Ceramic findings expose totally local production specifications as per their form, decoration and clay contents. The care shown for the majority of the forms and the decorations are typical for the most vivid periods of the Island's History of Art, Cypro-Geometric and Cypro-Archaic eras. Furthermore, the massive diversity of the forms in spite the small amount of the findings gives important clues about the importance and wealth of the necropolis.

Consequently, it is understood that the existing architectural and ceramic findings contribute for shedding light on necropolis of Knidos for a period extending from Early Geometric era to Early Cypro-Archaic (1050-700 B.C.)<sup>36</sup>.

Hazar Kaba (M.A.)  
Ankara University  
Faculty of Letters  
Department of Archaeology  
PhD. Student  
e-mail: hazarkaba@yahoo.com

<sup>35</sup> Iacovou 2002, 115.

<sup>36</sup> All this conclusion was made with the existing data. A long-term and detailed research conducted in the necropolis will bring out more important results.



**List of Figures:**

**Figure 1.** Map showing the position of the ancient city and necropolis of Knidos.

**Figure 2.** Necropolis area of Knidos, view from the west slope.

**Figure 3.** Rock-cut pit shaped tomb.

**Figure 4.** Rock-cut chamber tomb with dromos.

**Figure 5.** Rock-cut chamber tomb.

**Figure 6.** Amount and percentage of fragments per ware group.

**Figure 7.** Amount and percentage of forms per ware group.

**Figure 8.** Catalogue No. 1, White Painted I amphora (restored).

**Figure 9.** Catalogue No. 2, fragment of WP I amphora.

**Figure 10.** Catalogue No. 3, WP I fragmentary bowl rim, from inside and outside.

**Figure 11.** Catalogue No. 4, drawing of WP I dish base and tondo.

**Figure 12.** Catalogue No. 5, WP II amphora (restored)

**Figure 13.** Catalogue No. 6, neck fragment of a WP II amphora.

**Figure 14.** Catalogue No. 7, rim-neck fragment of a WP II amphora.

**Figure 15.** Catalogue No. 8, neck fragment of a WP II jug with a restoration drawing showing the position of the fragment on the original form..

**Figure 16.** Catalogue No. 9, handle of a WP II jug.

**Figure 17.** Catalogue No. 10, fragment of a WP II bowl, from inside and outside.

**Figure 18.** Catalogue No. 11, fragmentary base of a WP II goblet.

**Figure 19a-b.** Catalogue No. 12, fragmentary WP II dish and its drawing.

**Figure 20.** Catalogue No. 13, drawing of a fragmentary WP II dish.

**Figure 21.** Catalogue No. 14, WP III amphora fragments and drawing showing the position of the fragments on the original form.

**Figure 22.** Catalogue No. 15, drawing of WP III bowl.

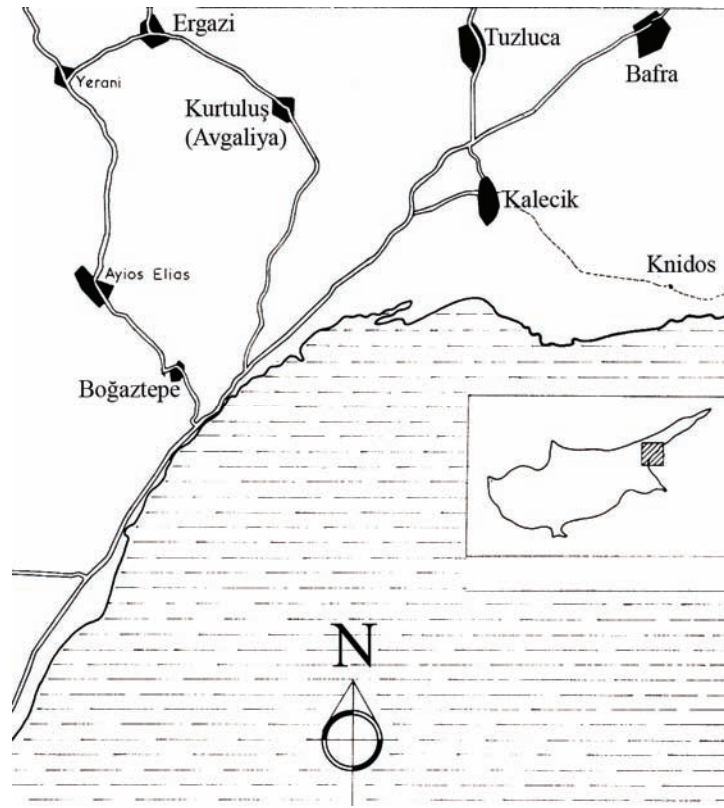
**Figure 23.** Catalogue No. 17, handle of a WP IV amphora.

**Figure 24.** Catalogue No. 18, neck-shoulder fragment of a B V(?) amphora.

**KAYNAKÇA / BIBLIOGRAPHY**

- Bouzek 1988 J. Bouzek, "Prospections on the Site of Akrotiri (Knidos) in Cyprus, 1972", *GLP* 12, 1988, 125-140.
- Brehme *et al.* 2001 S. Brehme – M. Bronner – V. Karageorghis – G. Platz-Horster – B. Weisser, *Ancient Cypriote Art in Berlin: Antikensammlung Museum für Vor-und Frühgeschichte Münzkabinett* (2001).
- Christou 1972 D. Christou, "A Cypro-Geometric tomb from Latsia Rizokarpazo", *RDAC* 1972, 143-155.
- Christou 1984 D. Christou, "Iron Age Necropolis at Khato Deftera", *RDAC* 1982, 174-190.
- Danohoe 1992 J. M. Donohoe, *The Lapithos - Lower Geometric Cemetery: An early Iron Age Necropolis in Cyprus (Report of the 1931-1932 excavations of the Cyprus expedition of the University of Pennsylvania Museum)*, University of Pennsylvania (Ph.D. 1992).
- Dikaios 1963 P. Dikaios, "A 'Royal Tomb' at Salamis Cyprus", *AA* 1963, 126-210.
- Gjerstad 1948 E. Gjerstad, *The Swedish Cyprus Expedition Vol. IV – The Cypro-Geometric, The Cypro-Archaic & The Cypro-Classical Periods* (1948).
- Iacovou 2002 M. Iacovou, "An Early Iron Age polity in Cyprus. The Chronology of its foundation", *RDAC* 2002, 101-122.
- Karageorghis 1975a V. Karageorghis, *ALAAS, A Protogeometric Necropolis in Cyprus* (1975).
- Karageorghis 1975b V. Karageorghis, *Cypriote Antiquities in the Pierides Collection* (1975).
- Karageorghis 1983 V. Karageorghis, *Palaepaphos-Skales, An Iron Age Cemetery in Cyprus* (1983).
- Karageorghis 1985 V. Karageorghis, *Excavations at Kition V. The Pre-Phoenician Levels (Plates)* (1984).
- Karageorghis 1999 V. Karageorghis, *Ancient Cypriote Art in the Severis Collection Athens* (1999).
- Karageorghis 2002 V. Karageorghis, *Early Cyprus, Crossroads of the Mediterranean* (2002).
- Karageorghis 2003a V. Karageorghis, *Cypriote Antiquities in the Royal Ontario Museum* (2003).
- Karageorghis 2003b V. Karageorghis, *Ancient Cypriote Art in the National Archaeological Museum of Athens* (2003).
- Karageorghis – Olenik 1997 V. Karageorghis – Y. Olenik, *The Potters Art of Ancient Cyprus in the Collection of the Eretz Museum* (1997).
- Lubseen-Admiral 2003 S. M. Lubseen-Admiral, *Corpus of Cypriote Antiquities 25 - Ancient Cypriote Art in the Zintilis Collection, SIMA XX:25* (2003).
- Melida 1935 J. R. Melida, *Corpus Vasorum Antiquorum Espagne 1* (1935).
- Nicolaou 1976 K. Nicolaou, *The Historical Topography of Kition, SIMA XLIII* (1976).
- Nielsen – Sorensen 2001 A. M. Nielsen – L. W. Sorensen, *Corpus of Cypriote Antiquities 22 - The Vase Collection in the Odense University, SIMA XX:22* (2001).

Ceramic Finds from the Necropolis of Knidos (Karpass/Cyprus)



Resim / Figure 1



Resim / Figure 2



Resim / Figure 3

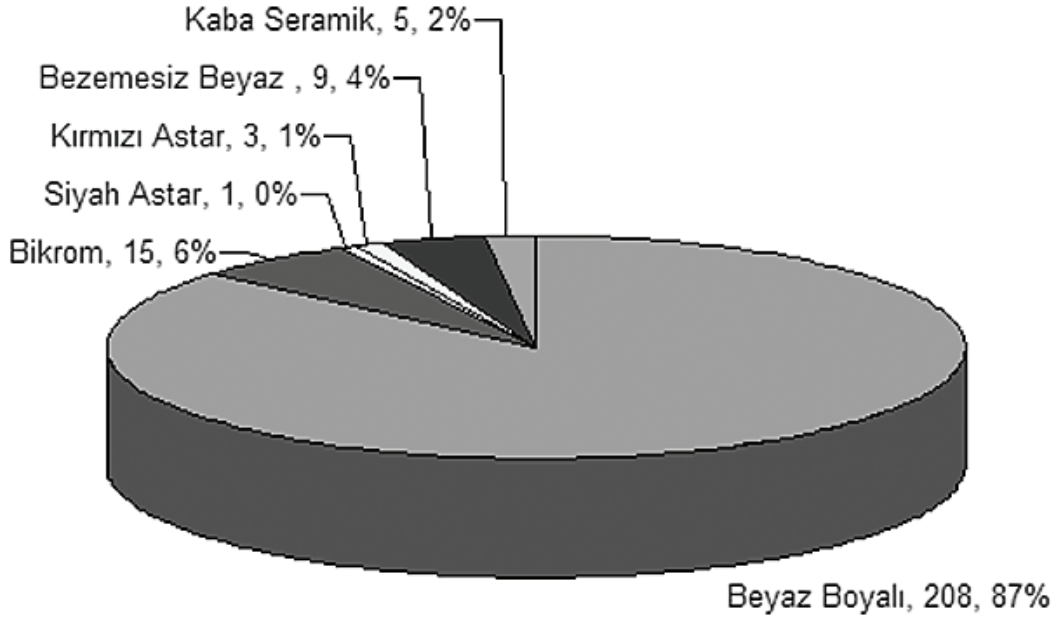


Resim / Figure 4

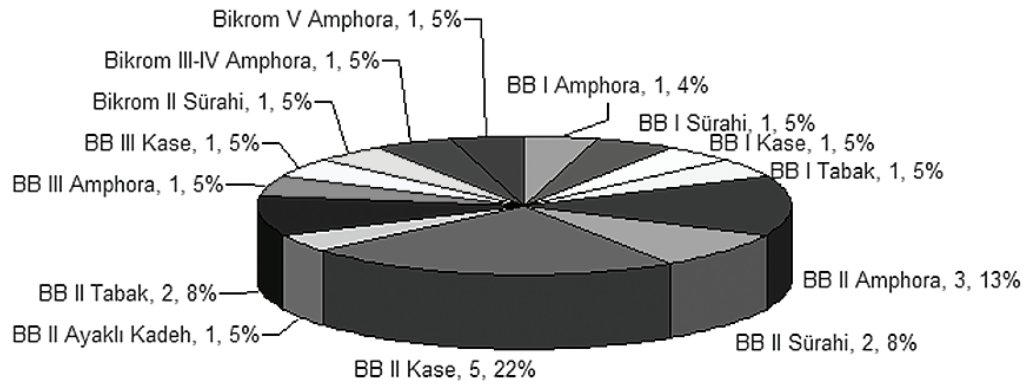


Resim / Figure 5

Ceramic Finds from the Necropolis of Knidos (Karpass/Cyprus)



Resim / Figure 6



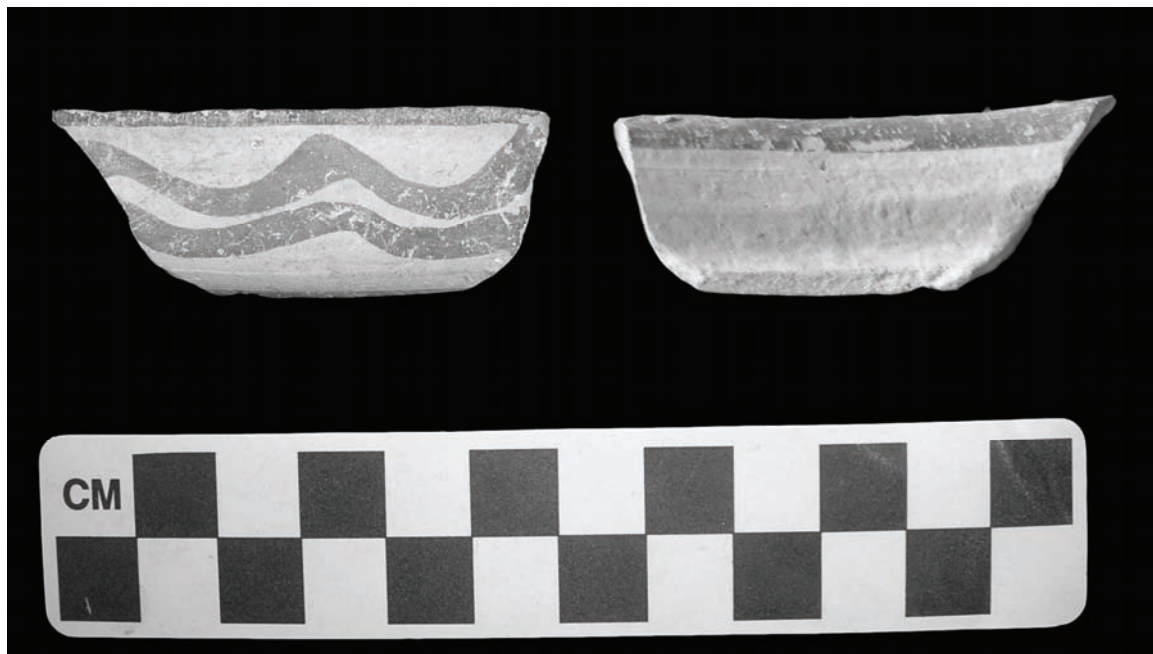
Resim / Figure 7



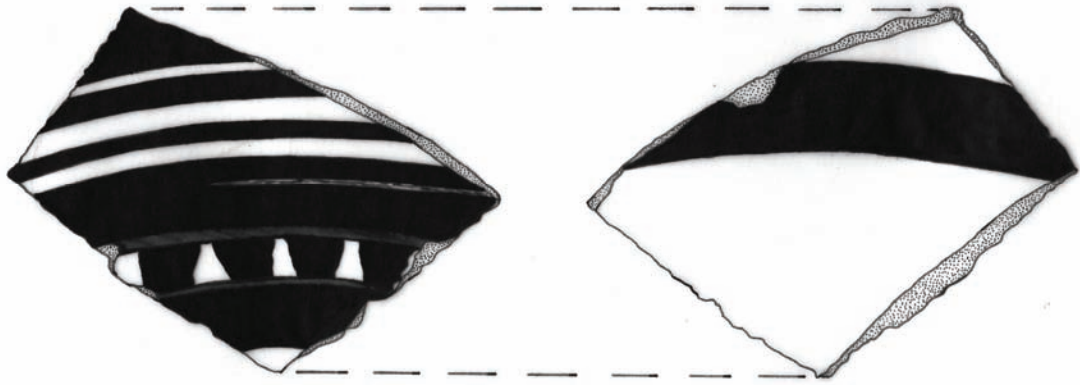
Resim / Figure 8



Resim / Figure 9



Resim / Figure 10



Resim / Figure 11



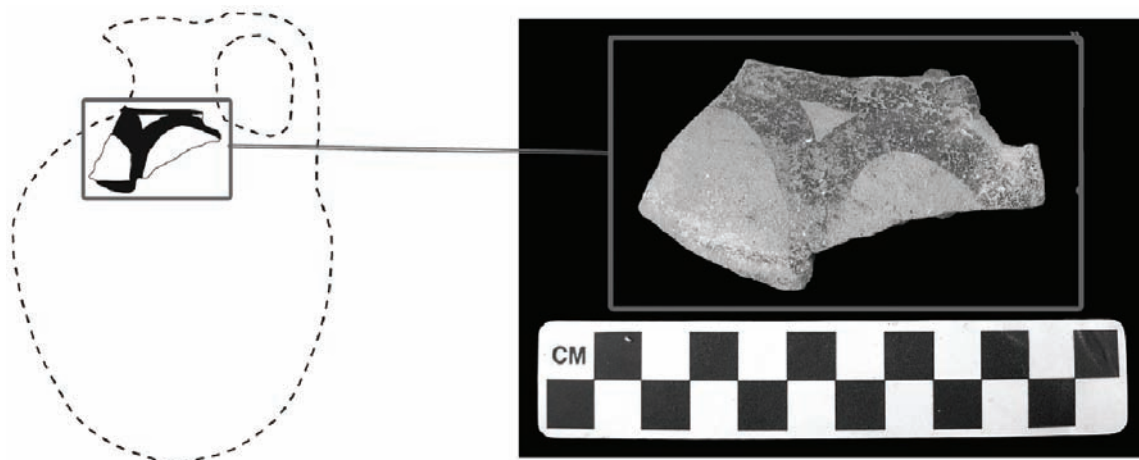
Resim / Figure 12



Resim / Figure 13



Resim / Figure 14



Resim / Figure 15



Ceramic Finds from the Necropolis of Knidos (Karpass/Cyprus)



Resim / Figure 16



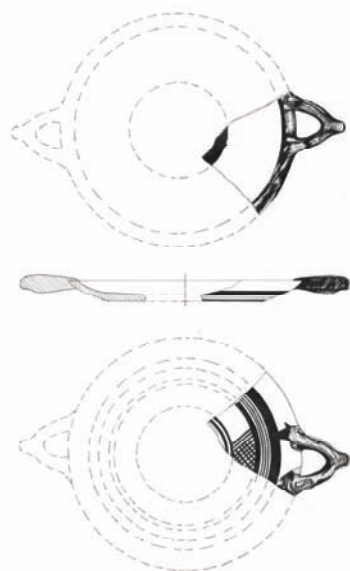
Resim / Figure 17



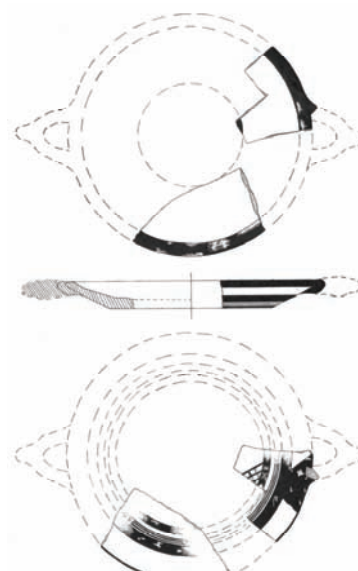
Resim / Figure 18



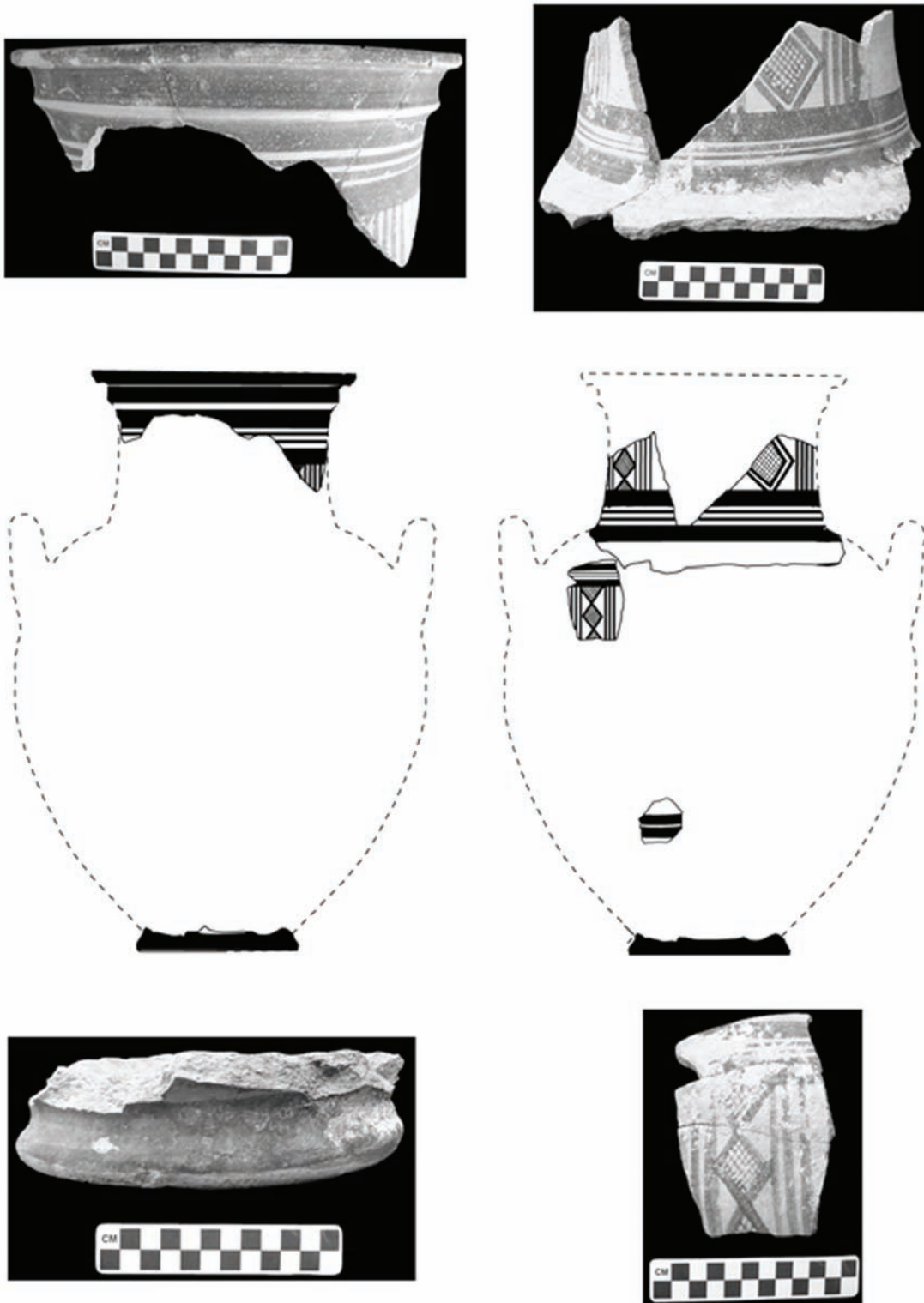
Resim / Figure 19a



Resim / Figure 19b

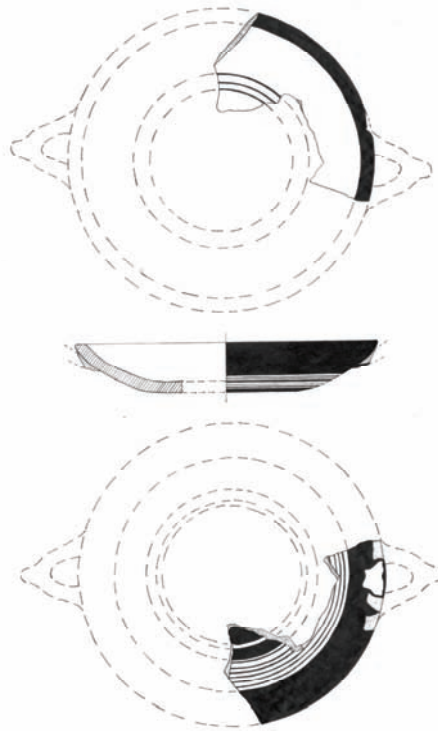


Resim / Figure 20



Resim / Figure 21

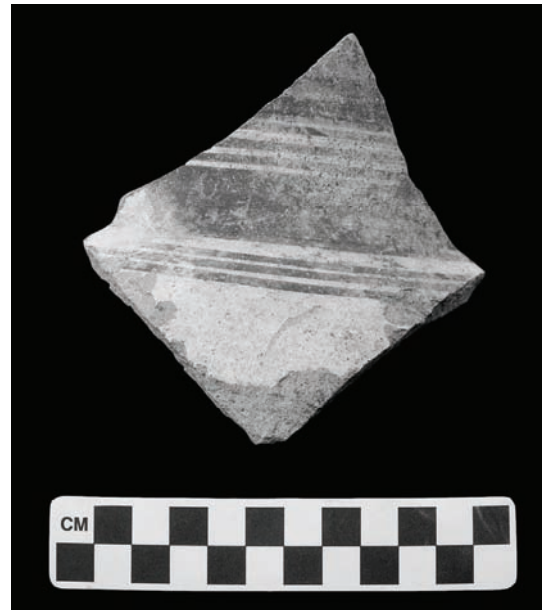
Ceramic Finds from the Necropolis of Knidos (Karpass/Cyprus)



Resim / Figure 22



Resim / Figure 23



Resim / Figure 24