

Türkiye’de Kadınların İşgücüne Katılımının Belirleyicileri Üzerine Ekonometrik Bir Analiz¹

An Econometric Analysis on the Determinants of Labor Force Participation of Women in Turkey

Halil TUNALI

Doç. Dr., İstanbul Üniversitesi, İktisat Fakültesi, İktisat Bölümü, htunali@istanbul.edu.tr

Yağmur Dublen GÖKSU

Öğr.Gör., Trakya Üniversitesi, Kariyer Uygulama ve Araştırma Merkezi, yagmurdublen@trakya.edu.tr

MAKALE BİLGİSİ

Makale Geçmişi:

Geliş 23 Ocak 2018
Düzeltilme Geliş 25 Şubat 2018
Kabul 14 Mart 2018

Anahtar Kelimeler:

Kadın İşgücü, Kadın İşgücüne
Katılım Oranı, Lojistik Regresyon

© 2018 PESA Tüm hakları
saklıdır

ÖZET

Bu çalışmada Türkiye’de kadınların işgücüne katılmalarını etkileyen unsurların belirlenmesi amaçlanmıştır. Bu bağlamda 2012 yılı TÜİK hanehalkı mikro veri setinden yararlanılarak lojistik regresyon analizi yapılmıştır. Çalışma sonunda, kadınların işgücüne katılımlarında eğitimin en etkin belirleyicinin olduğu ve yaş ile kadınların işgücüne katılımı arasında ters-u ilişkisinin varlığı tespit edilmiştir. Ayrıca kadınların medeni durumlarının, yaşadıkları yerin (kır-kent) ve referans kişiye yakınlık durumlarının işgücüne katılım olasılıklarını etkilediği sonucuna varılmıştır.

ARTICLE INFO

Article History:

Received 23 January 2018
Received in revised form 25 February
2018
Accepted 14 March 2018

Keywords:

Female Labor Force, Female Labor
Force Participation Ratio, Logistic
Regression

© 2018 PESA All rights reserved

ABSTRACT

In this study, it is aimed to determine the factors affecting the participation of women in labor force in Turkey. In this context, logistic regression analysis is performed by using the household microdata of TURKSTAT in 2012. At the end of the study, it is determined that the most effective determinants of women's participation in labor force is education and inverse relationship between age and female labor force participation exists. It has also come to the conclusion that the marital status of women, the place they live in (rural-urban) and the proximity of the reference person affect the probability of their participation in the workforce.

¹ Bu makale Yağmur Dublen Göksu'nun "Türkiye’de Kadınların İşgücüne Katılımı ve Belirleyicileri" başlıklı Yüksek Lisans tezinden üretilmiştir.

GİRİŞ

İşgücü, referans dönemi içerisinde istihdamda olanları ve işsizlerin toplamından oluşmaktadır. İşgücüne katılım oranı (İKO), da işgücünün kurumsal olmayan çalışma çağındaki nüfusa oranı olarak ifade edilmektedir (TÜİK; 2016). Ülkemiz 2015 yılı toplam işgücüne katılım oranı %51,3 iken OECD İKO ortalaması %71,3 ve AB-21 İKO ortalaması %73,2 olarak gerçekleşmiştir. Aynı yıl ülkemiz kadın ve erkek İKO’ları ise sırasıyla %31.5 ve %71,6 şeklindedir.

Türkiye’de gelişmiş ülkelere kıyasla işgücüne katılım oranlarının halen düşük düzeylerde olmasının iki nedene bağlanabilir. Bunlardan ilki eğitim düzeylerinin düşüklüğü bir diğeri de kadın işgücüne katılma oranının düşüklüğüdür. Kişilerin eğitim düzeylerinin artması daha nitelikli ve sosyal haklardan yararlanabildikleri işlerde çalışmalarına olanak tanımaktadır. Özellikle de tarım dışı sektörlerde eğitimin önemli bir unsur olduğu ortadadır. Kadınların işgücüne katılım oranının düşük olması, ülke geneli işgücüne katılım oranını da aşağıya çekmektedir (Güner, 2010: 17). İFESAM tarafından yapılmış olan çalışma raporunda da bu duruma dikkat çekilmiş ve %30 seviyelerindeki kadın işgücüne katılım oranının, hem ülke geneli işgücüne katılım oranının arzu edilen düzeylere ulaşamamasının en önemli nedenlerinden biri olduğu vurgulanmış hem de gelişmiş ülkelere kıyasla söz konusu oranın oldukça düşük olduğu ifade edilmiştir (İFESAM, 2014: 2).

Kadın emeği, 1960’lardan itibaren özellikle gelişmiş ülkeler başta olmak üzere yoğun bir şekilde emek piyasasında yer almaya başlamıştır. Bu durum kadın emeğinin analiz edilmesini arttırmış aynı zamanda da aile ekonomisi olarak adlandırılan bir alt disiplinin ortaya çıkmasında rol oynamıştır. Bu bağlamda Mincer 1950’lerde evli kadınların emek piyasasına katılımları konusunda ilk araştırmalar yapılmış ve aile ilk kez rasyonel karar veren iktisadi bir ajan olarak değerlendirilmiştir (Ercan ve Özar, 2000:40). Yine Killingsworth and Heckman (1986), yapmış oldukları çalışmaları da bu alanda yapılmış olan önemli araştırmalardan birini oluşturmaktadır ki söz konusu çalışma, kadın emek arzı konusu üzerinde durmakta ve gelişmiş ülkelerdeki özellikle yine evli kadınların işgücü piyasasındaki durumlarını analiz etmektedirler.

Kadın işgücü, ülkemiz emek piyasası ve ekonomik kalkınma açısından oldukça önemlidir. Ülkemiz kadın işgücüne katılım oranları ise gelişmiş ülkelere kıyasla oldukça düşük düzeydedir. Bu nedenle kadınların işgücüne katılımında etkili olabilecek bir takım faktörlerin tespiti önem kazanmaktadır. Bu bağlamda çalışmada kadınların işgücüne katılımında belirleyici olan faktörlerin tespiti amaçlanmıştır. Söz konusu amaç doğrultusunda TÜİK 2012 yılı hanehalkı mikro veri setinden yararlanılarak logistik regresyon analizi yapılmıştır. Çalışmada giriş bölümünden sonraki bölümde konuyla ilgili literatür taraması yapılmıştır. İzleyen bölümde ülkemiz işgücü piyasasındaki kadınların konumu üzerinde durulmuştur. Analize ait yöntem, veri ve sonuçlar takip eden bölümde yer almaktadır. Son bölümde ise analizden elde edilen sonuçlar değerlendirilmiştir.

1. Literatür Taraması

Özer ve Biçerli (2003), 1988-2001 yıllarını kapsayan döneme ilişkin olarak kırsal ve kentsel alanda kadınların işgücüne katılım oranlarını etkileyen faktörleri ve farklılıkları açıklamaya yönelik olarak panel veri regresyon modelinden yararlanmışlardır. Araştırmada kadın aktif nüfusu içerisindeki ev kadınları oranı, istihdam edilen kadın işgücü arasındaki ücretsiz aile işçisi oranı ve 12+ yaş üzeri toplam nüfus içerisindeki emeklilerin oranı bağımsız değişkenler olarak belirlenmiş ve söz konusu mikro gruba özgü değişkenlerin kadınların işgücüne katılımlarında etkili oldukları sonucuna ulaşılmıştır. Öyle ki analizde, kadınların işgücüne katılımlarında etkili olması beklenen makro değişkenlerin (işsizlik oranı, enflasyon oranı, imalat sanayinde ücretler gibi..) kadınların işgücüne katılımlarında etkili olmadığı sonucuna ulaşılmıştır. Bu durumda kadınların henüz işgücü piyasasına yeterince entegre olmadığı şeklinde yorumlanmıştır.

Palaz, Karagöl ve Masatçı (2006), yapmış oldukları çalışmalarında Türkiye için 1960-2000 arasındaki dönemde, eğitim durumunun kadın ve erkeklerde işgücüne katılımı üzerindeki etkisini araştırmışlardır. Söz konusu araştırmada hem kadın hem de erkeklerde ilköğretim-orta

ve üniversite düzeyinde işgücüne katılım oranları incelenmiştir. Araştırma hem kadın hem de erkekler için eğitimin, işgücüne katılımda en önemli ve etkili değişken olduğu sonucuna ulaşılmıştır. Söz konusu analiz dönemi içerisinde özellikle kadınlarda eğitim düzeyi arttıkça kadınların işgücüne katılım olasılıklarının arttığı gözlemlenmiştir.

Gündüz-Hoşgör ve Smits (2006), 1998 yılına ait Türk Nüfus ve Sağlık Araştırmasından yararlanarak Türkiye’de evli kadınları işgücü piyasasına katılımlarında etkili olan belirleyicileri incelemişlerdir. Analize, 15-49 yaşları arasındaki 6.189 evli kadın dahil edilmiştir. İkili ve çoklu regresyon analizleri yapılarak, hanehalkının sahip olduğu özelliklerinin, kadınların işgücüne katılımı konusundaki etkisi ölçülmeye çalışılmıştır. Araştırma sonucunda, eğitim düzeyinin kadınların işgücüne katılım olasılığını arttırdığı gibi işgücü piyasasındaki konumları konusunda da belirleyici olduğu, çocuk sahibi olmanın ve sahip olunan çocuk sayısının işgücüne katılımlarına etkili olduğu gibi sonuçlar elde edilmiştir.

İnce ve Demir (2006), tarafından yapılan çalışmada da, eğitim ile kadınların işgücüne katılımı arasındaki ilişki araştırılmıştır.

Taşçı ve Darıcı (2009) yaptıkları çalışmalarında, 2006 yılına ait Hanehalkı İşgücü Anketi (HİA) verileri kullanarak logit bir model oluşturulmuş ve karşılaştırma yapabilmek adına hem kadınlar hem de erkekler için ayrı ayrı analiz yapılmıştır. Çalışma sonucuna göre kadınların, erkeklere göre işgücüne katılım oranı ve olasılığının daha düşük olduğu; kır-kent ayrımında kadın ve erkekler arasında işgücüne katılım olasılıkları açısından farklılık gözlemlendiği ve kentlerde erkeklerin işgücüne katılım olasılığı artarken, kadınlarda durumun tam tersi olduğu; yaş değişkeni ile işgücüne katılım olasılığı arasında da literatürü destekleyici şekilde ters-U ilişkisi olduğu sonucuna ulaşılmıştır. Ayrıca çalışmada bölgesel açıdan kadın ve erkek işgücüne katılım olasılıkları da incelenmiş ve kadın ve erkeklerin işgücüne katılım olasılıklarının en düşük olduğu bölgelerin Güneydoğu Anadolu ve Doğu Anadolu Bölgeleri, işgücüne katılım olasılıklarının en yüksek olduğu bölgelerin de Marmara ve Karadeniz Bölgeleri olduğu sonucuna ulaşılmıştır.

Münc, Winjbergen ve Lejour (2009), Avrupa Birliği ülkeleri kapsayan çalışmalarında, farklı yaş gruplarındaki kadınların işgücüne katılımlarını etkileyen unsurları analiz etmişlerdir. Çalışmaları sonucunda eğitimin, her yaş grubunda kadınların işgücüne katılımında pozitif etkisi olduğu sonucuna ulaşılmıştır.

Uraz, Aran, Hüsamoğlu vd. (2010), 2003-2006 arasını kapsayan 4 yıllık döneme ait bir çalışma yapmışlardır. Çalışmada, 2003-2006 dönemini kapsayan HİA(Türkiye Hanehalkı İşgücü Araştırması, Hanehalkı bütçe Araştırması (HBA), ve Türkiye Nüfus ve Sağlık Araştırması (TNSA) verilerinden yararlanılmıştır. Çalışma 3 bölüme ayrılmış ve söz konusu döneme ilişkin olarak, kadınların işgücüne katılım profillerindeki değişim, evlilik hamilelik doğum ve göç gibi olayların kadın işgücüne katılım üzerindeki etkiler ve son olarak da kadınların işgücüne katılım olasılığıyla ilgili çok değişkenli bir analiz yapılmıştır.

Ayvaz-Kızılgöl (2012)’ün çalışmasında 2002-2008 dönemine ait Hanehalkı Bütçe Anketleri veri seti kullanılarak, kırsal ve kentsel alanda yaşayan kadınların işgücüne katılımına etki eden faktörlerin belirlenmesi amaçlanmıştır. Bu bağlamda logit model analizlerinden yararlanılmıştır. Analiz sonuçları hem Türkiye geneli evli ve bekar kadınların işgücüne katılımına etki eden faktörler, hem de kırsal-kentsel alanlardaki evli ve bekar kadınların işgücüne katılımına etki eden faktörler açısından ayrı ayrı değerlendirilmiştir. Sonuç olarak kadının eğitim düzeyinin, yaşının, bağımlılık oranının oturulan konutun mülkiyetinin ve hanehalkı gelirin kadınlara işgücüne katılımda en önemli belirleyiciler olduğu görülmüştür.

Korkmaz ve Korkut (2012), yapmış oldukları çalışmalarında kadınların yıllar itibarıyla işgücüne katılımlarını etkileyen yaş, eğitim, medeni durum gibi değişkenlerin üzerinde durarak kadınların istihdamı önündeki engelleri tartışmışlar ve engellerin ortadan kaldırılmasının kadınların işgücüne katılım olasılığını arttıracak sonucuna ulaşılmıştır.

Günsoy ve Özsoy (2012), tarafından yapılan çalışmada 2005-2011 yılları arasında kadınların eğitim durumlarına göre işgücüne katılımlarının ekonomik büyüme üzerindeki etkisi VAR modeli ile analiz edilmiştir. Söz konusu analiz sonucu, özellikle meslek lisesi kadınların ve

ardından da üniversite mezunu kadınların işgücüne katılım oranlarının, ekonomik büyümeyi büyük oranda etkilediğidir.

Bozkaya (2013), tarafından yapılan çalışmada Türkiye’de 1988-2012 döneminde kadınların işgücüne katılımını belirleyen faktörlerin zaman serileri kullanılarak VAR model ile test edilmiştir. Analiz sonuçları doğrultusunda da kadınların işgücüne katılımını arttırmaya yönelik öneriler sunulmuştur.

Kılıç ve Öztürk (2014), kadınların işgücüne katılımını 2002-2008 yıllarını kapsayan yedi yıllık bir zaman dilimi için TÜİK Hanehalkı İşgücü Anketlerinden yararlanarak standart probit modeli ile tahmin etmiştir. Bu araştırma kapsamında kadınların işgücüne katılımında etkili olan faktörlerin, eğitim, toplumsal cinsiyet algısı, medeni durum, ekonomik kaynaklar ve yerleşim yeri olduğu görülmüştür.

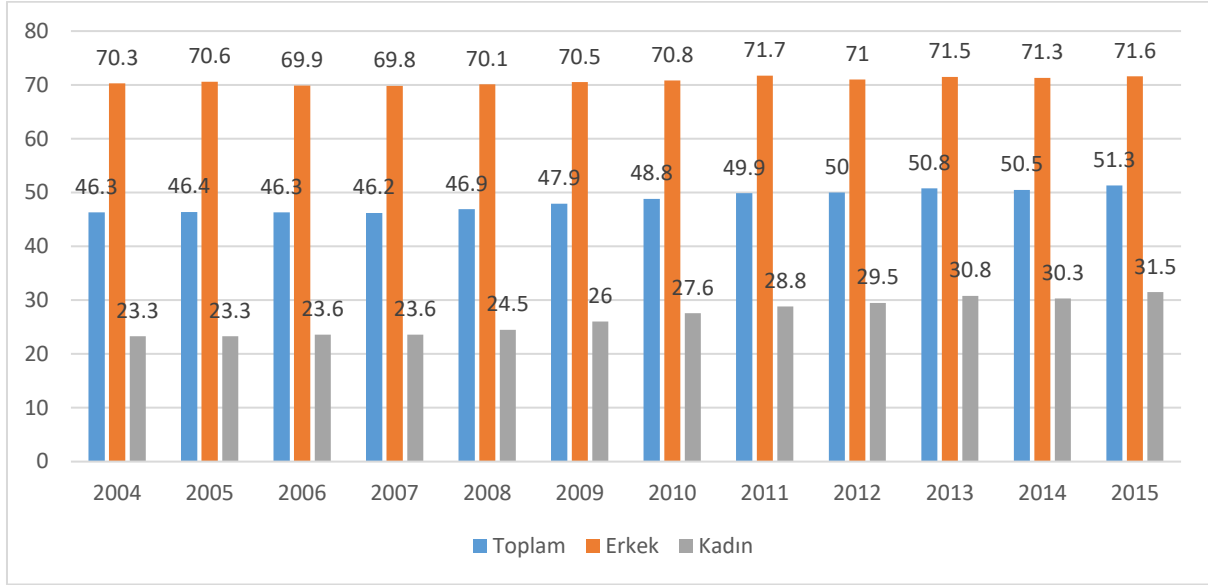
Karpat-Çatalbaş (2015)’ın çalışmasında 2008-2013 yılları arası IBSS 1 düzeyindeki bölgesel verilerle panel veri analizi yapılarak Türkiye’de kadınların işgücüne katılım oranını etkileyen faktörlerin belirlenmesi amaçlanmıştır. Bu doğrultuda 13 tane değişkenin 4 ayrı model oluşturularak kadınların işgücüne katılım oranı üzerindeki negatif veya pozitif etkileri araştırılmıştır. Araştırma sonucunda, kadınların işgücüne katılımlarına en çok etki eden faktörlerin başında yer alan eğitim düzeyinin, boşanma oranının ve kayıt dışı istihdamın kadınların işgücüne katılımını pozitif yönde, doğurganlık hızı ve ekonomik krizin ise negatif yönde etkili oldukları tespit edilmiştir. Analizde yer alan bu faktörlerin dışındaki kadın işgücüne katılım oranı üzerinde, erkek işgücüne katılım oranı, erkek işsizlik oranı, erkek eğitim düzeyleri, emekli kadınların oranı, ücretsiz aile işçisi olarak çalışanların oranı ve enflasyon oranının pozitif etkisi, ev kadınlarının oranının ise negatif etkisi olduğu sonucuna ulaşılmıştır.

Kasa ve Alptekin (2016) tarafından yapılmış olan çalışmada VAR modeli kullanılarak 2000-2013 yılları arasını kapsayan döneme ilişkin olarak kadınların eğitim durumlarına göre işgücüne katılımlarının ekonomik büyüme üzerine etkisi analiz edilmiştir.

2. Türkiye’de Kadınların İşgücü Piyasasındaki Konumu

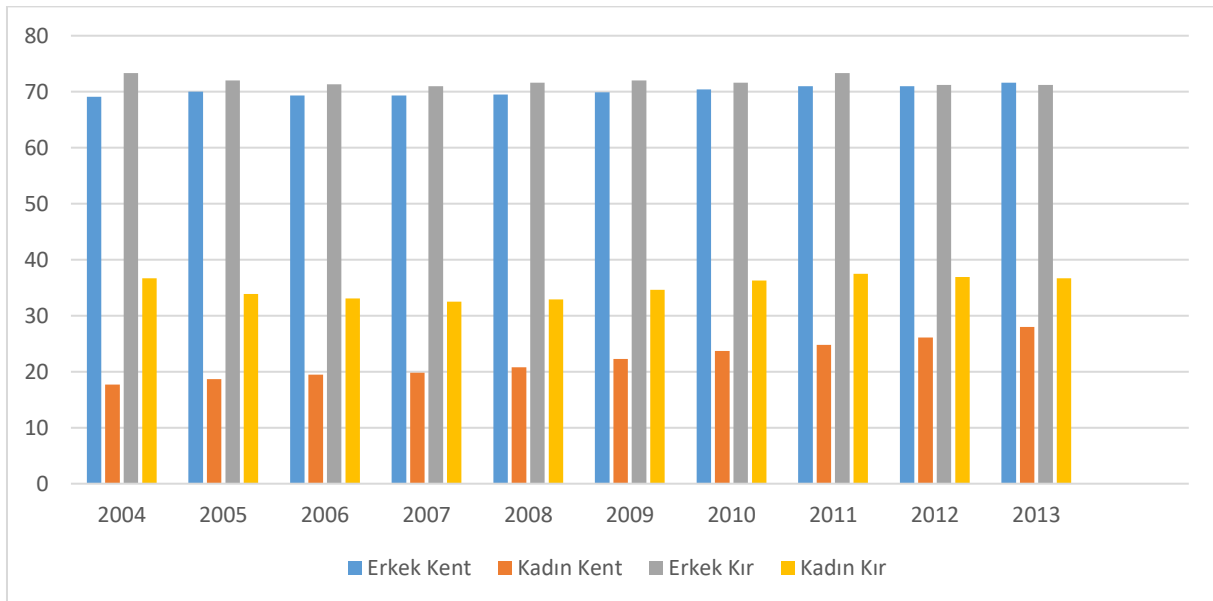
Kadın nüfus içerisindeki istihdamda olan ve işsizlerin toplamının kadın nüfusuna oranına kadınların işgücüne katılım oranı denilmektedir (Tansel, 2002:4). 2015 yılı TÜİK verilerine göre 15 yaş ve daha yukarıdaki yaşlardaki kurumsal olmayan çalışma çağındaki nüfus içerisindeki toplam işgücü 29. 678 bin kişidir. Toplam işgücünün, 20.453 bin kişisi erkeklerden 9.225 bin kişisi de kadınlardan oluşmaktadır. Aynı yıl erkeklerin işgücüne katılımı %71,6 iken, kadınların işgücüne katılımı %31,5 şeklinde gerçekleşmiştir. OECD ülkeleri genel İKO %71,3 ve AB-21 ülkeleri İKO % 73,2’ dir ve ülkemiz söz konusu ülkeler arasında en düşük kadın İKO’sına sahip durumdadır.

Ülkemizde, kadınların işgücüne katılım oranları toplam ve erkek İKO’larına kıyasla oldukça düşük düzeydir. Söz konusu durum, 2000-2015 yılları arasında toplam, erkek ve kadın İKO’larından oluşan Grafik 2’de görülmektedir. Son üç yıldır Kadın İKO %30 civarındadır ve söz konusu oran erkek İKO’ların neredeyse yarısına karşılık gelmektedir. Kadın İKO’larının belirgin ve ciddi bir artış göstermediği ve işgücü piyasasında erkek işgücü lehine var olan durumu yıllar itibarıyla devam ettiği gözlenmektedir. Ayrıca daha öncede bahsedildiği gibi kadınların işgücüne katılım oranının düşüklüğünün, genel işgücüne katılım oranlarının da düşmesine neden olduğu görülmektedir.

Grafik 1: Türkiye’de İşgücüne Katılım Oranları 15+ (%)

Kaynak: TÜİK,

Dünya Bankası tarafından 2012 yılında hazırlanan *Türkiye Toplumsal Cinsiyet Eşitliği* * adlı raporda, Türkiye 2012 yılında %29.5’lik kadın işgücüne katılım oranıyla OECD ülkeleri arasında en düşük kadın işgücüne katılım oranına sahip ülkedir. Yıllar itibariyle ülkenin ve özellikle kadınların demografik özelliklerindeki iyileşmeye rağmen (eğitim düzeyindeki artış, doğum oranlarındaki düşüş, daha geç yaşta evlilik vb.) halen kadınların işgücü piyasasındaki yetersiz temsilinin devam ettiği vurgulanmıştır. Söz konusu raporda bu durumun nedenleri üzerine bir takım tespitler yapılmıştır. Örneğin kırsaldan kente göçün halen devam ediyor olması ve kırsalda ücretsiz aile işçisi olarak işgücüne katılan kadınların kentlerde yeterli eğitime sahip olmamaları ve çocuk bakım hizmetlerinin yetersiz olması kadınların işgücü piyasasından çekilmeleri yönünde baskı oluşturmaktadır. Raporda vurgulanan bir diğer husus da 30 yaşından sonra kadınların işgücü piyasasından çekilme eğitimi de olduklarıdır. Bu durumda kadınları işgücü piyasasında tutmanın tek yolunun eğitim düzeyi olmadığı bununla birlikte devlet tarafından geliştirilecek politikalar, yaygınlaştırılacak çocuk bakım hizmetleriyle yani iş ve aile hayatı uzlaştırma politikaları ile kadınların işgücüne katılımı ve işgücü piyasasında kalmaları sağlanacaktır (Worldbank, 2012:6).

Grafik 2 : Yerleşim Yerine Göre Kadınların İşgücüne Katılımı 15+(%)

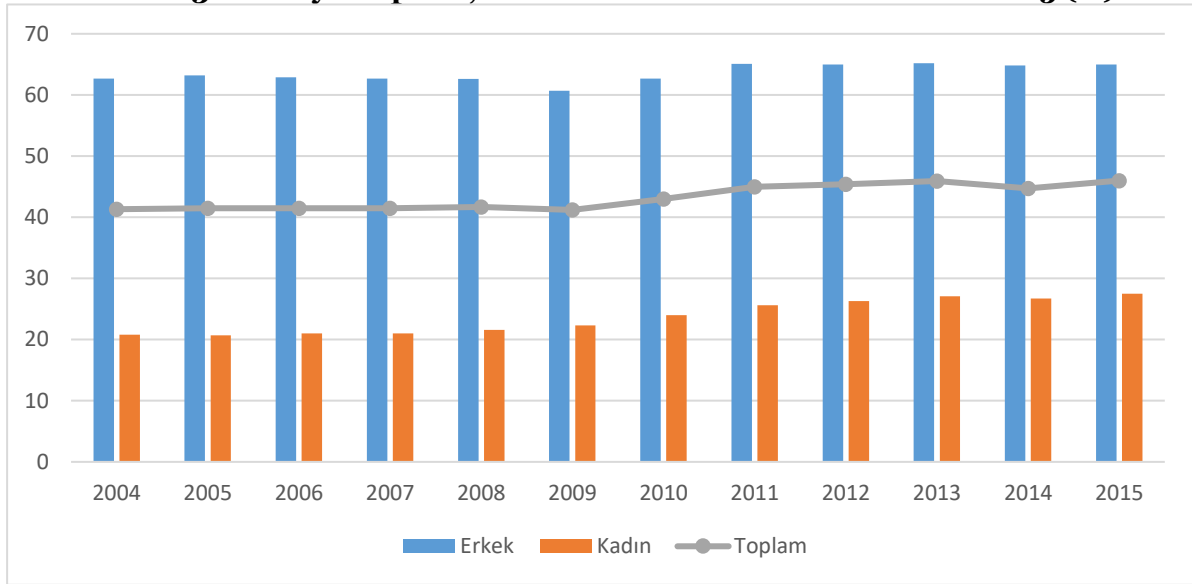
Kaynak: TÜİK,

Kadınların işgücüne katılım oranları yerleşim yerine göre farklılık göstermektedir. Kırsalda yaşayan kadınların işgücüne katılım oranlarının, kentte yaşayan kadınlara göre oldukça yüksek olduğu görülmektedir (Grafik 3).

Kadınların işgücüne katılımlarının kırsalda daha yüksek olmasının nedeni, kırsalda ücretsiz aile işçisi olarak çalışma imkanı bulmalarıdır. Türkiye de özellikle 1950’lerin ortalarından 2004 yılına kadar ki süreçte dünyadaki var olan eğilimin tersine, kadınların işgücüne katılım oranlarında düşüş yaşanmıştır. Söz konusu düşüşün başlıca nedenlerinden biri kırsaldan kentlere doğru yaşanan göçtür. Kırsalda ücretsiz aile işçisi olarak işgücü piyasasında kendine yer bulan kadınlar, kentlerde işgücü piyasasının dışına itilmişlerdir. Kentlerde kadınlar ya enformel sektörde çalışma imkanı bulmakta ya da işsizliği tercih etmek durumunda kalmaktadır (Önder, 2013:45-46).

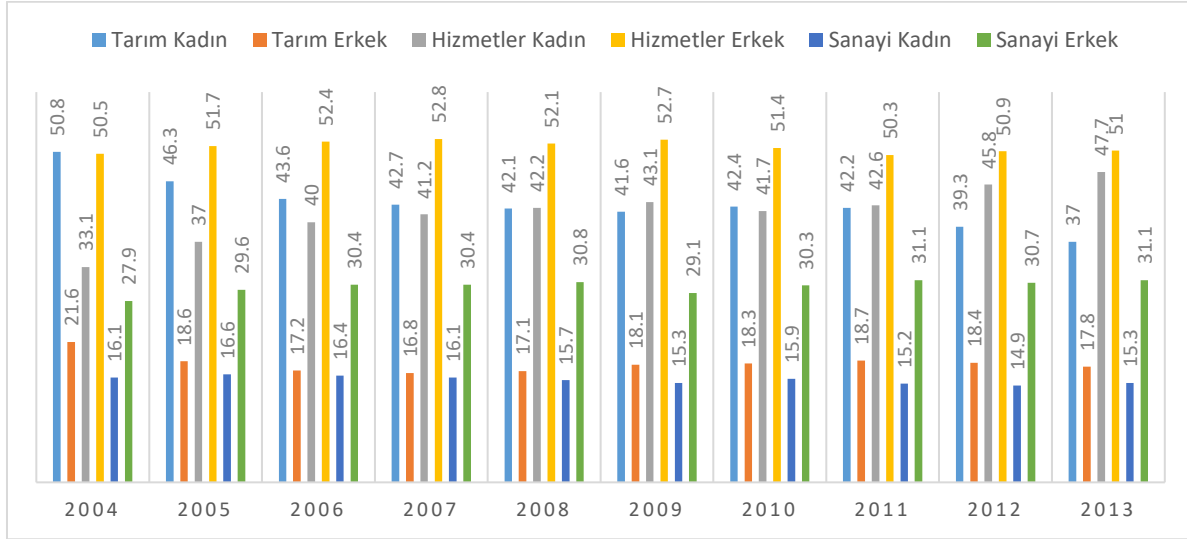
2014-2018 yıllarını kapsayan Onuncu Kalkınma Planı’nda işgücü piyasasının etkinleştirilmesi programı kapsamında iyileştirilmesi belirlenen hedefler arasında kadınların işgücüne katılım ve istihdam oranlarının da yükseltilmesi yer almaktadır. Plan çerçevesinde, özellikle gençler ve kadınlar olmak üzere, işsizler ve kayıt dışı çalışanlar hedef kitle olarak belirlenmiştir. Söz konusu dönem sonunda kadınların işgücüne katılım oranının %34,9’a istihdam oranının da %31’e yükseltilmesi amaçlanmıştır. Bu bağlamda, esnek çalışma biçimlerinin yaygınlaştırılması, kadınlara yönelik istihdam teşvik programlarının artırılması, kadınların asli görevi olarak kabul edilmiş ve kadınları işgücü piyasasının dışında bırakan, çocuk, hasta ve yaşlı bakım hizmetlerinin geliştirilmesi ve kadın girişimciliğinin artırılması hedef olarak belirlenmiştir (Onuncu Kalkınma Planı, 2013: 186).

Grafik 3: Türkiye Toplam, Kadın ve Erkek İstihdam Oranları +15 (%)



Kaynak: TÜİK,

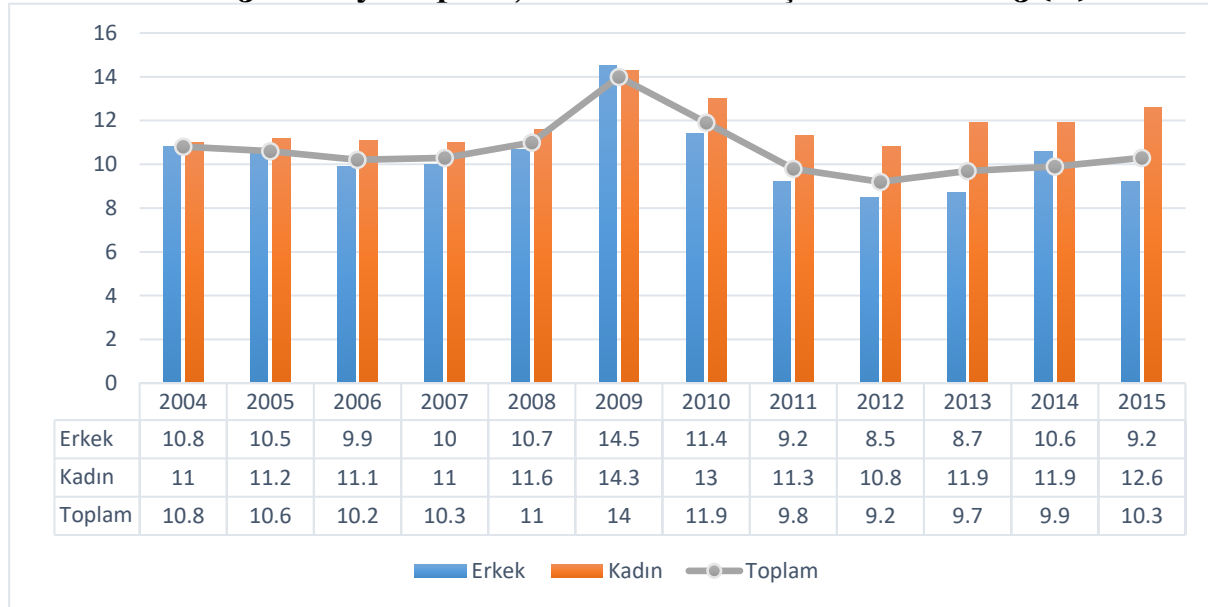
Ülkemizde kadın istihdam oranları da gerek genel istihdam oranından gerekse erkek istihdam oranlarının oldukça gerisindedir. 2000-2015 dönemi içerisinde de kadın istihdam oranlarında belirgin ve ciddi bir artış gözlenmemektedir. Ülkemizde 2015 yılı kadın istihdam oranı %27,5 iken aynı yıl OECD ülkeleri ortalamasının %58,5 ve AB-28 ülke ortalamasının da %60,4'tür (OECD Data, 2016). Ülkemiz %27,5'lik kadın istihdam oranıyla OECD ülkeleri arasındaki en düşük kadın istihdam oranına sahip ülke konumundadır.

Grafik 4: Cinsiyet Ayrımında Sektörel Bazlı İstihdam Oranları + (%)

Kaynak: TÜİK,

Kadınların iktisadi faaliyet kollarına göre istihdam durumunu incelediğimizde 2004-2013 yılları arasında belirgin bir değişiklik gözlenmemektedir. Bunun yanı sıra hizmetler sektöründeki kadın istihdamı yıllar itibariyle artış eğilimindedir ve kadın kadını hizmetler sektöründe istihdam oranı ortalama %50'dir. Tarım sektörünü cinsiyet bazlı ele alacak olursak, tarım sektöründe istihdam eden kadınların oranı erkeklerden oldukça yüksektir. Tarım sektöründeki kadın istihdamı baz alınan dönem içerisinde düşme eğilimindedir.

İşsizlik tüm dünya ülkelerinde olduğu gibi ülkemizin de en temel makroekonomik ve sosyal sorunlarından biridir. Çalışabilir yaş ve durumdaki işgücünün istihdam edilememesi bir ülkenin hem üretiminde hem de milli gelirinde azalmaya neden olmaktadır. Öyle ki işsizlik bir ülkenin yaşayacağı ekonomik kayıpların yanı sıra, işsiz kalan kişilere, ailelerine ve dolaylı olarak bir topluma da ciddi zararlar verebilmektedir. Bu bağlamda işsizlik sorunu tüm ülkelerin üzerinde önemle durması ve söz konusu soruna çözüm üretmesi gereken önemli bir konudur (SGB- Araştırma Raporu, 2011:3).

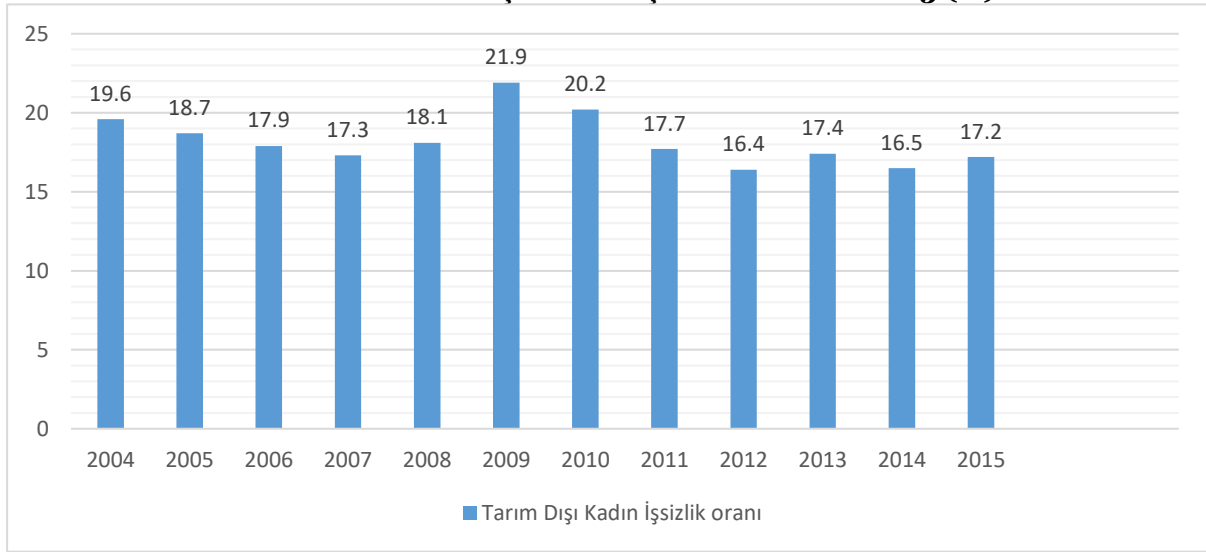
Grafik 5: Türkiye Toplam, Kadın ve Erkek İşsizlik Oranı +15 (%)

Kaynak: TÜİK,

Yıllara göre işsizlik oranlarını incelediğimizde genel itibariyle kadın işsizlik oranlarının erkek işsizlik oranlarının üzerinde seyrettiği görülmektedir. Grafik 6’da işsizlik oranları belli dönemlerde azalış belli dönemlerde artış eğilimi göstermektedir. Söz konusu dalgalanmaların yıllarını incelediğimizde genellikle ülkemiz ya da dış kaynaklı kriz dönemlerine denk geldiği görülmektedir. Öyle ki ülkemiz menşeli 2001 krizi ve 2008 yılında yaşanan küresel kriz öncesi ve sonrasında gerek genel işsizlik oranında gerekse kadın ve erkek işsizlik oranlarında belirgin artışların olduğu görülmektedir. Yine yalnızca söz konusu dönemlerde erkek işsizlik oranları kadın işsizlik oranlarından yüksektir, diğer yıllarda kadın aleyhine var olan söz konusu durum devam etmektedir.

Sonuç olarak işsizlik tüm ülkelerin ortak ve çözülmesi gereken ortak bir sorunu olmayı sürdürmektedir. Ülkemiz adına yıllar içerisinde benimsenen istihdam politikaları, kentleşme ve sanayileşme süreçlerinin kadınları işgücü piyasasından dışlaması, ekonomideki sektörel yapının kadınların yoğun olarak istihdam edildikleri tarım sektörü aleyhine değişimi, istihdam yaratmayan büyüme gibi birtakım nedenler kadın işsizliğini oluşturan etmenler olarak değerlendirilebilir (Dublen, 2014: 66).

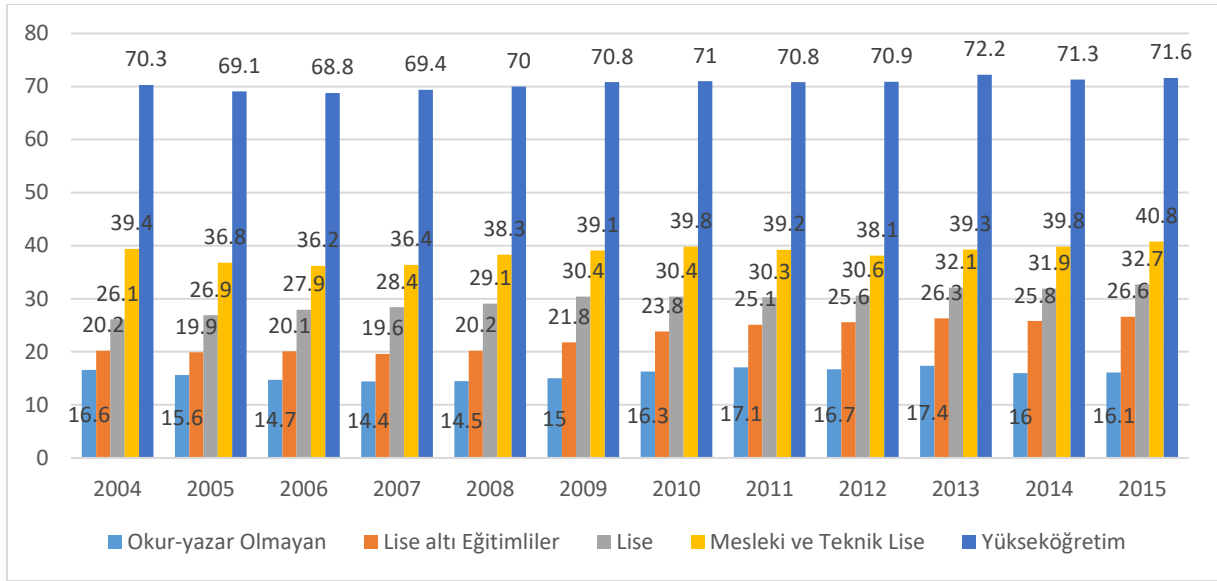
Grafik 6: Tarım Dışı Kadın İşsizlik Oranları +15 (%)



Kaynak: TÜİK,

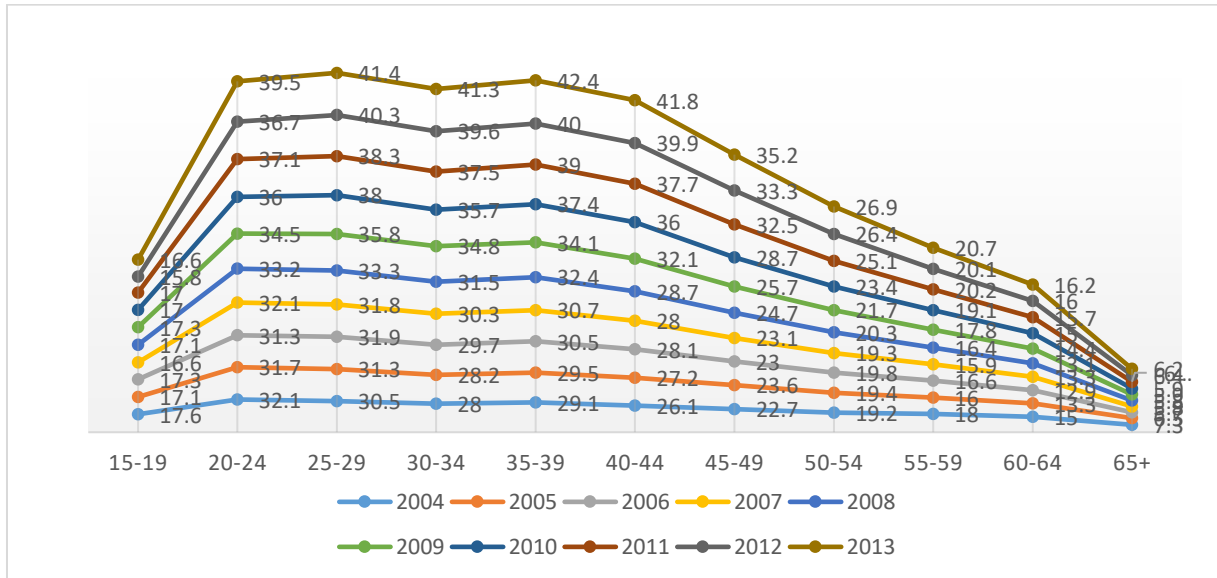
Kadınların işsizlik oranlarını incelerken tarım dışı işsizlik oranları önemli bir göstergedir. Çünkü işgücü piyasasında istihdam edilen kadınların halen büyük bir çoğunluğu tarım sektöründe ücretsiz aile işçisi olarak çalışmaktadırlar. Bu bağlamda oluşturulan Grafik 7’de kadınların tarım dışı işsizlik oranlarının, tüm sektörlerin dahil edilen işsizlik verilerine göre daha yüksek olduğunu görülmektedir.

Kadınların işgücüne katılmalarında en etkin belirleyici eğitimidir. Bu bağlamda Grafik 8’de ülkemizde 2004-2015 yılları arasında baz alınan beş eğitim düzeyinde kadınların işgücüne katılım oranları incelenmiştir. Eğitim düzeyi arttıkça kadınların işgücüne katılım oranlarının belirgin bir şekilde yükselmekte olduğu görülmektedir.

Grafik 7: Türkiye’de Eğitim Duruma Göre Kadın İşgücüne Katılım Oranları 15+ (%)

Kaynak: TÜİK,

Eğitim düzeyleri kadınların işgücüne katılımlarını ve mesleki kazançlarını da olumlu etkilemektedir. Kadınların eğitim düzeyleri yükselmesi, görece daha iyi bir işte çalışma, daha yüksek gelir elde etme ve işsizliğe daha az maruz kalma gibi olumlu sonuçlara yol açmaktadır (Blau ve Ferber, 1990: 161).

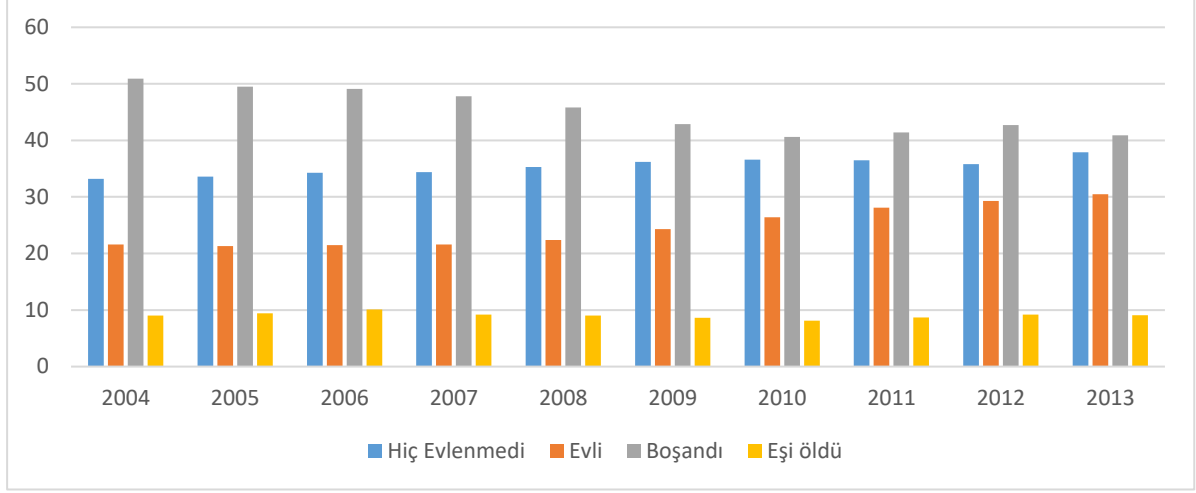
Grafik 8: Yaş gruplarına Göre Kadınların İşgücüne Katılma Oranları 15+ (%)

Kaynak: TÜİK,

Avrupa Birliğine üye 23 ülkede 1995-2008 yılları arası dönemi içeren yapılmış olan bir çalışmada, belli yaş gruplarını da baz alarak eğitimin işgücüne katılımdaki etkisi incelenmiştir. Söz konusu çalışma sonucunda yükseköğretimin kadınların işgücüne katılımında özellikle 40 yaşına kadar etkin bir belirleyici olduğu sonucuna varılmıştır. Belli bir yaştan sonra kadınların işgücü piyasasından çekilme eğiliminde oldukları gözlenmiştir (Münc vd., 2009: 31-32). Söz konusu çalışma bağlamında ülkemizde de gelişmiş ülkelerdeki durumla paralel olarak, kadınların eğitim düzeylerinin işgücüne katılımlarında önemli bir belirleyici olduğu gibi kadınların yaşları da işgücü piyasasına katılmalarında belirleyici olmaktadır. Belli bir yaştan sonra kadınların işgücü piyasasından çekilme eğiliminde olduğu görülmektedir (Grafik 8 ve Grafik 9).

Kadınların işgücüne katılımlarında belirleyici olan bir diğer unsur kadınların medeni durumlarıdır. Bekar kadınların işgücüne katılım oranları evli kadınlara göre yüksektir. Kadınların evlendikten sonra çeşitli nedenlerle işgücü piyasasından çekilme eğiliminde oldukları görülmektedir. Ancak evli kadınların da işgücüne katılma oranların yıllar itibariyle artış eğiliminde olduğunu söyleyebiliriz (Grafik, 10).

Grafik 9: Medeni Duruma Göre İşgücüne Katılım Oranları 15+ (%)



Kaynak: TÜİK.

3. Yöntem, Veri, Model Sonuçlar

3.1. Yöntem

Regresyon analizi temelde bir bağımlı değişken ile bir veya birden fazla bağımsız değişken arasındaki ilişkilerin matematiksel eşitlik şeklinde açıklanması süreci olarak tanımlanmaktadır (Küçüksille, 2014: 199). Başka bir deyişle regresyon analizi, bağımlı değişkende meydana gelen değişmelerin, bağımsız değişken veya değişkenlerde meydana gelen değişmelerle açıklanmaya çalışılmasıdır (Ulutürk-Akman, 2004: 131-132).

Lojistik regresyon bağımlı değişkenin kategorik olarak adlandırıldığı durumlarda, bağımsız değişkenlerle sonuç ilişkisinin belirlenmesinde faydalanılan ve bağımlı değişkenin beklenen değerlerinin de “olasılık” olarak elde edildiği bir regresyon yöntemidir. Lojistik regresyon analizlerinde üç temel yöntem söz konusudur. Bunlar ikili lojistik regresyon (binary), ordinal lojistik regresyon ve isimsel lojistik regresyon şeklindedir. Bağımlı değişkeni ikili cevap içeren regresyon analizi ikili lojistik regresyon olarak adlandırılmaktadır (Özdamar, 2002: 623-626).

Lojistik regresyon yönteminde, bağımlı değişkenin normal dağılması, sürekli olması gibi varsayımlar yoktur ve bu da yöntemin daha güçlü olduğu sonucunu doğurmaktadır. (Türker, 2016: 2).

Günümüzde tıp, tarım, veterinerlik ve ekonomi vb. alanlarda yapılan analizlerde lojistik regresyon modelleri sıklıkla tercih edilmektedir (Bircan, 2004:187). Sosyal bilimler alanında yaygın olarak kullanılmakta olan lojistik regresyon modellerinin tercih sebebi ise, sosyal bilimler alanında araştırılan olaylara dair verilerin genellikle kesikli değer alabilen kategorik verilerden oluşmasıdır (Çokluk, 2010: 1360). Örneğin, erkek işgücüne katılımının bağımlı değişken olarak belirlendiği ve işsizlik oranı, ortalama ücret, eğitim vb. bağımsız değişkenlerin bir fonksiyonu olarak incelenmek istendiği bir durumda, bağımlı değişken olan işgücüne katılım; kişi işgücüne katılmışsa 1, katılmamışsa 0 şeklinde yalnızca iki değer alabilmektedir (Gujarati, 1999: 540).

Çok değişkenli modellerde, bağımlı değişkenin nominal ölçekli bir değişken olduğu durumda, bağımlı değişkeninin normal dağılıma uyduğunu varsayan En küçük kareler tekniği ile elde edilecek tahminler yetersiz kalmakta ve elde edilecek tahminlerde de minimum varyans koşulu sağlanmamaktadır. Bağımlı değişkenin nominal ölçekli olduğu bu durumda EKK tekniğine

alternatif olarak kullanılan bir teknik de lojistik regresyon modelidir. Genellikle lojistik regresyon modelleri aşağıdaki gibidir: (Albayrak, 2006: 439).

$$L_i = Z_i = \ln [P_i/(1-P_i)] = \beta_0 + \beta_1 X_i + \epsilon_i \quad (1)$$

Lojistik regresyon modelinde yer alan P_i değerleri 0-1 arasında değişim gösteren olasılık değerleri ifade etmektedir. Logit değerleri L_i 'ler de $-\infty$ ile $+\infty$ arasında değişim göstermektedir. Bu nedendir ki olasılık değerlerinin 0 ile 1 arasında değer alması gerekirken logit değerleri için böylesi bir kısıt söz konusu değildir (Gujarati, 2006: 555). Aynı zamanda P_i ve L_i 'ler arasında aynı yönlü bir ilişkisi vardır öyle ki P_i arttıkça L_i de artmaktadır (Akkaya ve Pazarlıoğlu, 1998:87-90).

TÜİK 2012 veri setinden yararlanılarak kadınların işgücüne katılımına etki eden belirleyicileri ve söz konusu belirlenmiş olan bağımsız değişkenler ile ilişkisini saptamak adına (2) numaralı logit modelden faydalanılmıştır. Söz konusu modelde Y bağımlı değişken, β_0 sabit terimi, X bağımsız değişkenleri ve ϵ 'de hata terimini ifade etmektedir.

$$Y_i = \beta_0 + \sum_{ij=0}^m \beta X_{ij} + \epsilon_j \quad (2)$$

Lojistik modellerde Ki-kare testi veya Hosmer-Lemeshow G istatistiği testleri yapılacak modelin uygunluğu test edilir (Kalaycı, 2006: 292). Bir diğer önemli test Wald testidir. Bu test ile analize dahil edilmiş olan değişkenlerin anlamlılığı test edilmektedir (Acı ve Sezgin: 2007). Aynı zamanda wald testi, basit regresyon analizindeki t istatistiğine karşılık gelmektedir (Ulutürk-Akman, 2004: 138).

3.2. Veri

TÜİK Hanehalkı İşgücü Anketi ülkemizde emek piyasası hakkında en geniş bilgiler içeren anket konumundadır. Bu bağlamda çalışmada, Türkiye'de 2012 yılında kadınların işgücüne katılımında etkin olan belirleyicileri saptamak ve söz konusu belirleyicilerin kadınların işgücüne katılımında ne derece etkili olduğunu araştırmak amacıyla TÜİK Hanehalkı İşgücü Anketi 2012 yılına ait Mikro Veri Seti kullanılmıştır. Baz alınan yıl içerisinde kadınların işgücüne katılımlarını etkileyen faktörler incelenmiştir. Çalışma toplamda 518807 gözlemden oluşmaktadır. Ancak çalışma gereğince analize yalnızca 173711 kadın gözlem incelenmiştir. Ayrıca 173711 kadın gözlemin 53182 kişinin işgücüne dahil olduğu, 120529 kişinin işgücüne dahil olmadığı görülmüştür. Yapılan analiz sonuçlarının yorumlanması aşamasında kolaylık sağlaması açısından mikro veri seti üzerinde çeşitli tanımlamalar yapılmıştır.

Kadınların işgücüne katılımlarını belirleyen unsurları tespit etmeye yönelik olarak yapmış olan çalışmada lojistik regresyon analizinden yararlanılmış. Analize dahil edilen gözlemlerde bağımlı değişken için kategorik bir tanımlama yapılarak işgücüne katılan kadınlar 1 değerini alırken, işgücünde olmayan kadınlara 0 değeri verilmiştir.

Bağımsız değişkenlerimiz eğitim düzeyi, yaş, medeni durum, kır-kent ve referans kişi olarak belirlenmiştir. Belirlenmiş olan bağımsız değişkenlerimiz ile bağımlı değişken arasındaki ilişkinin daha anlaşılır olması ve analizin daha kolay gerçekleştirilmesi adına bağımsız değişkenlerimizde kontrol değişkenleri atanmıştır. Örneğin bu bağlamda bağımlı değişken ile ne derece ilişkili olduklarını açıklamaya yönelik olarak seçilmiş olan bağımsız değişkenlerimizden *yaş* değişkeni için *15-19 yaş* aralığı kontrol değişkeni olarak belirlenmiş ve 0 değerini almıştır. Yine *yaş* değişkeni için *yaş aralıkları 5'er yaş* olarak belirlenerek hemen hemen her yaş aralığında kadınların işgücüne katılım olasılıkları incelenmeye çalışılmıştır.

Bir diğer bağımsız değişkenimiz olan ve kadınların işgücüne katılımları üzerine oldukça etkin bir belirleyici olduğunu bildiğimiz *eğitim durumu* değişkenimiz içinde *bir okul bitirmeyen* grup kontrol değişkeni olarak belirlenmiş ve 0 değerini almıştır. Eğitim durumu ile kadınların işgücüne katılımları arasındaki ilişkiyi incelerken kontrol değişkeni olarak bir okul bitirmeyen grubun tercih edilmesi, eğitim düzeyindeki artışın kadınların işgücüne katılımında ne derece etkili olduğunu ve eğitim düzeyi arttıkça kadınların işgücüne katılımlarının nasıl şekillendiğini görmemiz açısından da önem arz etmektedir.

Medeni durum değişkeninde *bekar olma durumu* kontrol değişkeni olarak belirlenmiştir. Kontrol değişkeni olarak bekar olma durumunun belirlenmiş olmasıyla, medeni durumdaki

değişmelerin kadınların işgücüne katılımları üzerinde ne derece etki meydana getirdiği gözlemlenmiş olacaktır.

Kadınların kırdaki veya kentte yaşıyor olmalarının işgücüne katılımları üzerindeki etkisini araştırmak adına *kırdaki ikamet etme durumu* analizimizde kontrol değişkeni olarak belirlenmiş ve o değerini alırken kentte ikamet etme durumu da 1 olarak değer olarak analizimize dahil edilmiştir. Kırdaki-kent değişkeninin incelenmesi sonucunda, kadınların ikamet ettikleri, yaşamlarını sürdürdükleri yerlerin işgücüne katılımları konusunda ne derece bir etkiye sahip olduğunu görmüş olacağız.

Kadınların işgücüne katılımlarında etkili olacağını düşündüğümüz bir diğer bağımsız değişkenimiz ise kadının ailede referans kişi olup olmamasıdır. Referans kişi TÜİK’in hanehalkı ile ilgili yapmış olduğu tanımlamalarda “*Hanehalkının sosyo-ekonomik durumu ve hanede yaşayan tüm fertlerin kişisel özellikleri hakkında en doğru bilgiye sahip, hanenin yönetim veya geçiminden sorumlu yetişkin hanehalkı üyesidir.*” Şeklinde açıklanmaktadır (TÜİK, 2016). Bu bağlamda analizimizde bireyin referans kişi olmama durumu kontrol değişkeni olarak belirlenmiş ve o değerini alırken, referans kişi olma durumu da 1 değerini almıştır.

Yapmış olduğumuz analizimize dahil etmiş olduğumuz değişkenlerin anlamlılığını ölçmek adına lojistik regresyon analizlerinde kullanılan Wald testinden yararlanılmıştır. Yine -2LL testi ile de tahmin edilmiş olan model ile modelde yer alan değişkenler arasındaki uygunluk sınaması yapılmıştır. Hosmer–Lemeshow testi ile de yapılan analizin güvenilirliği incelenmiştir.

3.3. Model Sonuçları

		B	S.E.	Wald	Sig.	Exp(B)
YAŞ ARALIĞI	15-19	1,123	0,028	5454,625	,000	3,076
	20-24	1,528	0,032	1561,522	,000	4,607
	25-29	1,651	0,033	2320,981	,000	5,214
	30-34	1,782	0,034	2538,771	,000	5,940
	35-39	1,828	0,034	2810,018	,000	6,221
	40-44	1,592	0,035	2872,167	,000	4,914
	45-49	1,210	0,036	2110,894	,000	3,355
	50-54	0,848	0,038	1120,239	,000	2,335
	55-59	0,575	0,042	491,693	,000	1,777
	60-64			184,692	,000	

EĞİTİM DURUMU	Bir okul bitirmeyenler			11153,276	,000	
	İlkokul Mezunu	0,226	0,017	179,564	,000	1,254
	İlköğretim Mezunu	0,321	0,023	197,391	,000	1,378
	Genel Lise Mezunu	0,483	0,024	412,514	,000	1,621
	Mesleki veya Teknik Lise Mezunu	0,933	0,026	1289,228	,000	2,543
	Yüksekokul veya Fakülte Mezunu	2,205	0,023	9040,357	,000	9,074
MEDENİ DURUM	Bekâr Evli	-5,97	,019	1565,617	,000	
	Boşanmış	,225	,037	940,385	,000	0,550
	Eşi Ölmüş	-,796	,042	36,710	,000	1,252
				365,663	,000	0,451
KIR-KENT	Kent	-1,147	0,013	7700,987	,000	,318
	Referans kişi	0,154	0,027	32,255	,000	1,166
	Sabit	-1,378	0,027	2554,154		0,252
N				173711		
-2Log likelihood				185004,482		
Nagelkerke R Square				0,217		
Hosmer and Lemeshow Ki-Kare				702,986		

2012 yılı hanehalkı işgücü anketi mikro veri seti kullanılarak yapılmış olduğumuz regresyon analizi sonuçlarına baktığımızda eğitim düzeyi, yaş aralığı, medeni durumu, kır veya kentte ikamet ediyor olması ve referans kişi olup olmaması kadınların işgücüne katılımlarında etkili oldukları görülmektedir. Analizimize dahil etmiş olduğumuz tüm bağımsız değişkenlerimize ait Sig. değerlerine (0,000) bakıldığında tüm değişkenlerin istatistiki olarak anlamlı oldukları görülmektedir.

Analiz sonuçlarına göre kadınların eğitim düzeyi ile işgücüne katılımları arasındaki güçlü bir ilişki olduğu görülmektedir. Yapılmış olan bir çok araştırmada olduğu gibi yapılmış olduğumuz analizimizde de benzer bir sonuç elde edilmiştir. Eğitim değişkeni, referans grup olarak belirlenmiş olan *bir okul bitirmeyenler*, olmak üzere altı gruba ayrılmıştır. Referans gruba göre kadınların eğitim düzeylerindeki artışa paralel olarak işgücüne katılımlarının arttığı ve ayrıca analize dahil edilen diğer tüm değişkenler göz önüne alındığında da kadınların işgücüne katılımlarında en etkin belirleyicinin de söz konusu değişken olduğu görülmektedir. Ayrıntılı bir şekilde eğitim düzeyi ile kadınların işgücüne katılım olasılıkları arasındaki ilişkiyi inceleyecek olursak görülmektedir ki, 2012 yılında eğitim düzeylerindeki artışa paralel olarak kadınların işgücüne katılım olasılığı artış göstermektedir. Örneğin en düşük eğitim düzeyi olarak kabul edeceğimiz *ilkokul mezunu* kadınların işgücüne katılım olasılığının, referans grubumuz olan *bir okul bitirmeyenlere* göre, %30 daha fazla olduğu görülmektedir. Yine benzer bir şekilde referans alınan eğitim grubuna göre, ilköğretim mezunu kadınların işgücüne katılım olasılığının %40 daha fazla olduğu görülmektedir. Yine analiz sonucumuza göre lise mezunu kadınların işgücüne katılım olasılıkları, referans grup olarak belirlemiş olduğumuz bir okul bitirmeyen gruba göre %60 daha fazladır. Eğitim düzeyindeki artışa bağlı olarak, bir okul bitirmeyen gruba göre kadınların işgücüne katılım olasılığının mesleki ve teknik lise mezunlarında 2.5 kat daha fazla olduğu görülürken, eğitim düzeyleri yüksek okul veya fakülte

mezunu olan kadınların işgücüne katılımlarının 9 kat daha fazla olduğu görülmektedir. Öyle ki kadınların eğitim düzeylerindeki artışa bağlı olarak, işgücüne katılım olasılıkları da artış göstermektedir. Sonuç olarak eğitim değişkeni içerisinde referans değişkeni olarak belirlediğimiz *bir okul bitirmeyen* gruba göre, yüksekokul ve fakülte mezunu kadınların işgücüne katılım olasılıklarının belirgin bir şekilde yüksek olduğu görülmektedir. Ayrıca mevcut literatürle örtüşecek şekilde, analize dahil etmiş olduğumuz tüm bağımsız değişkenler ele alındığında da eğitim değişkeninin, kadınların işgücüne katılımlarında en belirleyici faktör olduğu sonucuna ulaşılmıştır.

Kadınların yaşları işgücüne katılımlarını etkileyen bir diğer unsurdur. Analizimizde TÜİK’in yaş gruplandırmasına bağlı kalınarak yaş değişkeni on gruba ayrılmış ve referans grup olarak 15-19 yaş aralığı belirlenmiştir. Bu bağlamda dokuz yaş grubunun, referans gruba göre kadınların işgücüne katılım olasılığı üzerindeki etkisi incelenmiştir. Sonuçta görülmektedir ki, referans yaş aralığı olan 15-19 yaş aralığına göre , kadınların işgücüne katılımlarında yaş değişkeni etkin bir belirleyicidir. Öyle ki 35-39 yaş aralığı ve 40-44 yaş aralıklarında kadınların işgücüne katılım olasılıklarının, referans yaş aralığına göre 6’şar kat arttığı görülmektedir. Literatürde, kadınların yaşları ile işgücüne katılım olasılığı arasındaki söz konusu ilişki ters-u şeklinde tanımlanmaktadır. Yapmış olduğumuz analizde de söz konusu literatüre uygun olacak şekilde sonuç elde edilmiştir. Belli bir yaş aralığına kadar işgücüne katılım olasılığı artış eğilimi gösterirken belli bir yaş aralığından sonra azalma eğilimindedir. Sonuç olarak kadınların işgücüne daha yüksek olasılıkla katıldığı yaş aralığının 25-49 yaşları arasında olduğu sonucuna varılmıştır.

Kadınların medeni durumlarının, işgücüne katılımlarında etkili olduğu bilinmektedir. Bu bağlamda analizimizde medeni durum değişkeni ele alınmış ve dört gruba ayrılarak kadınların işgücüne katılım olasılıkları incelenmiştir. Modelde bekar kadınlar referans grup olarak belirlenmiştir. Modelde, dört gruba ayrılmış olan tüm değişkenlerin istatistiki olarak anlamlı oldukları görülmektedir. Kadınların evlenmeleri ve eşlerinin ölmesi durumlarıyla işgücüne katılımları arasında ters yönlü bir ilişki olduğu sonucuna varılmıştır. Öyle ki referans grup olan bekarlara göre, boşanmış kadınların işgücüne katılım olasılıkları 1.3 kat daha fazladır yani işgücüne katılım olasılıkları %30 artmaktadır. Buna rağmen, referans gruba göre, evli kadınların işgücüne katılım olasılığının %45 daha az olduğu ve yine benzer şekilde eşi ölmüş kadınların işgücüne katılım olasılıklarının %55 daha az olduğu görülmektedir. Sonuç olarak kadınların medeni durumları, işgücüne katılımlarında etkili bir unsur olmayı sürdürmektedir.

Kır-kent ayrımında kadınların işgücüne katılımı farklılık göstermektedir. Çalışmamızda kırsalda veya kentte yaşamının kadınların işgücüne katılımında ne derece etkiye sahip olduğu ölçülmüştür. Bu bağlamda kır değişkeni referans grup olarak belirlenmiş ve kentte yaşamak kadınların işgücüne katılım olasılığını ne yönde etkilediği gözlemlenmiştir. Analiz sonucunda kentte yaşam ile kadınların işgücüne katılımları arasında ters yönlü bir ilişkinin olduğu görülmektedir. Modelde referans değişkeni göre, kentte kadınların işgücüne katılım olasılığının %70 azaldığı sonucuna ulaşılmıştır.

Çalışmamızda kadınların işgücüne katılımında etkisi araştırılan bir diğer değişkende referans kişiye yakınlık durumudur. Analizde referans kişi olmayan grup, referans değişkeni olarak belirlenmiştir. Analiz sonucuna göre, kadınların ailelerinde referans kişi olmaları durumunda, işgücüne katılma olasılıkları yaklaşık olarak 1.2 kat daha fazla olduğu görülmektedir. Sonuçta, eğer ki kadın ailesinin ekonomik olarak idaresinden ve geçiminden sorumlu ise bu durumda işgücüne katılma olasılığının %20 artmaktadır.

SONUÇ

Bu çalışmada 2012 yılı TÜİK Hanehalkı işgücü anketi mikro veri setinden yararlanılarak kadınların işgücüne katılımında etkili olan belirleyiciler incelenmiştir. Oluşturulan modele, mevcut literatürün de desteklediği kadınların işgücüne katılımında etkili olduğu düşünülen değişkenler dahil edilmiştir. Bu bağlamda kadınların işgücüne katılımı, eğitim, medeni durum, yaş, referans kişiye yakınlık ve yerleşim yeri değişkenleri ele alınmıştır.

Analiz sonucunda elde etmiş olduğumuz sonuçlar çalışma başında sahip olduğumuz öngörümüzü ve bu alanda mevcut olan literatürü destekler nitelikte olmuştur. Öyle ki çalışma sonunda, analize dahil edilen diğer değişkenlerle kıyaslandığında eğitim düzeyinin hem kadınların işgücüne katılımında en etkin belirleyici olduğu hem de eğitim düzeyinde meydana gelen artışların kadınların işgücüne katılma olasılığını arttırdığı görülmüştür. Kadınların yaşları da işgücüne katılımlarında etkili olmakta ve yaş ile kadınların işgücüne katılımı arasında ters-u şeklinde bir ilişkinin varlığı vurgulanmaktadır. Analiz sonucunda kadınların işgücüne katılımlarının en yüksek olduğu yaş aralığının 25-44 yaşları olduğu, belli bir yaşa kadar artış belli bir yaştan sonra da işgücü piyasasından çekilme eğilimi (ters-u) söz konusu analize yansımıştır. Medeni durum değişkeninden elde ettiğimiz sonuç, analiz öncesi beklentimizi destekler niteliktedir. Evli kadınların işgücüne katılım olasılığının, bekar ve/veya boşanmış kadınların işgücüne katılım olasılıklarından daha az olduğu sonucuna ulaşılmıştır. Kadınların buldukları yerleşim yerine göre işgücüne katılım olasılıkları değişmektedir. Bu bağlamda kır-kent ayrımında yapmış olduğumuz inceleme sonucunda, mevcut literatürü ve analiz öncesi öngörümüzü destekler şekilde, kentte yaşayan kadınların işgücüne katılım olasılığının, kırsalda yaşayan kadın işgücüne katılım olasılığından daha düşük olduğu görülmüştür. Kadınların bir ailenin ekonomik olarak geçiminden sorumlu olması işgücüne katılımında belirleyici olmaktadır. Çalışma sonucu, bu yöndeki beklenti karşılabilir nitelikte olup, referans kişi olan kadınların işgücüne katılma olasılıkları, olmayan kadınlara göre daha yüksektir.

KAYNAKÇA

- Albayrak, A.S. (2006) Uygulamalı Çok Değişkenli İstatistik Teknikleri, Ankara, Asil Yayın Dağıtım.
- Ayvaz- Kızılgöl, Ö. (2012) “Kadınların İşgücüne Katılımının Belirleyicileri: Ekonometrik Analiz”, Doğuş Üniversitesi Dergisi, C.13, Sayı:1, s.88-101.
- Bircan. H. (2004) “Lojistik Regresyon Analizi: Tıp Verileri Üzerine Bir Uygulama” Kocaeli Üniversitesi Sosyal Bilimler Enstitüsü Dergisi, s.185-208.
- Blau, F., Ferber, M. (1990) “Women’s Work, Women’s Lives: A Comparative Economic Perspective”, National Bureau of Economic Research Working Papers Series, pp.1-32.
- Bozkaya, G. (2013) “Kadınların İşgücüne Katılımını Belirleyen Faktörler: Türkiye Üzerine Bir Analiz” Sosyal Bilimler Dergisi, 3(5), 69-89.
- Çokluk, Ö.: (2010) “Lojistik Regresyon Analizi: Kavram ve Uygulama”, Educational Science: Theory and Practice, Volume: 10, No: 3, pp.1357-1407.
- Dublen, Y.: (2014) Türkiye’de Kadınların İşgücüne Katılımı ve Belirleyicileri, Yüksek Lisans Tezi, İstanbul, İstanbul Üniversitesi Sosyal Bilimler Enstitüsü.
- Ercan, F., Özar, Ş.: (2000) “Emek Piyasası Teorileri ve Türkiye’de Emek Piyasası Çalışmalarına Eleştirel Bir Bakış” Toplum ve Bilim Dergisi, Sayı 86, s.22-72.
- Gujarati, D. (2006) Temel Ekonometri, Çev. Ümit Şenesen, Gülay Günlük Şenesen, İstanbul, Literatür Yayıncılık.
- Gündüz-Hoşgör, A. Smits, J. (2006) “Variation in Labor Market Participation of Married Women in Turkey” NICE Working Paper, pp.1-28.
- Güner- Aytaç, M.: (2010) “Kadın İşgücü ve Kadının İşgücüne Katılımı: Kriz Dönemlerinde Kadın İstihdamı”, Yüksek Lisans Tezi, Ankara, Gazi Üniversitesi Sosyal Bilimler Enstitüsü.
- Günsoy, G., Özsoy, C.: (2012) “Türkiye’de Kadın İşgücü, Eğitim ve Büyüme İlişkisinin VAR Analizi”, Finans Politik ve Ekonomik Yorumlar, C.49, Sayı: 568, s.21-40.

- İFESAM, (2014) “Türkiye İşgücü Piyasasının Genel Görünümü”, İstanbul Üniversitesi İktisat Fakültesi Ekonomik ve Sosyal Araştırmalar Merkezi, 2014 Ocak Ayı İşsizlik Raporu.
- İnce, M., Demir, M. (2006) “The Determinants of Female Labor Force: Emprical Evidence from Turkey”, Eskişehir Üniversitesi İİBF Dergisi, c.1, Sayı:1,s. 71-90.
- Özer, M., Biçerli, K.: (2003-2004) “Türkiye’de Kadın İşgücünün Panel Veri Analizi”, Sosyal Bilimler Dergisi, s.78-82.
- Karpat-Çatalbaş, G. (2015) “Kadınların İşgücüne Katılımını Belirleyen Faktörlerin Belirlenmesi: Panel Veri Yaklaşımı” KAÜ İİBF Dergisi, 6(10), 249-280.
- Kılıç, D., Öztürk,S. (2014) “Türkiye’de Kadınların İşgücüne Katılımı Önündeki Engeller ve Çözüm Yolları: Bir Ampirik Uygulama”, Amme İdaresi Dergisi, C.47, S.1, s.107-130
- Killingsworth, M., Heckman, J.: (1986) “Female Labor of Supply: ASurvey”, Ed. Orley C. Ashenfelter and Richard Layard, Handbook of Labor Economics, Elsevier Science Publishers B.V., pp. 103-204.
- Korkmaz, A. Korkut, G. (2012) “Türkiye’de Kadının İşgücüne Katılımının Belirleyicileri” Süleyman Demirel Üniversitesi İktisadi ve İdari bilimler Dergisi, 17(2), 41-65.
- Küçüksille, E. (2014) “Basit Doğrusal Regresyon”, SPSS Uygulamalı Çok Değişkenli İstatistik Teknikleri, Ed. Şeref Kalaycı, Ankara, Asil Yayın Dağıtım, s.199-204.
- Muench, C., Wijnbergen, S., Lejour, A. (2009)
“Education and Labor Market Activity of Women: An Age-Group Specific Empirical Analysis” Netspar Discussion Paper, pp. 1-50.
- Önder,N., (2013) “Türkiye’de Kadın İşgücünün Görünümü”, ÇSGB Çalışma Dünyası Dergisi, 1(1), 35-61.
- Özdamar, K. (2002) Paket Programlar İle İstatistiksel Veri Analizi, Eskişehir, Kaan Kitapevi.
- Palaz, S., Karagöl, E. ve Masatçı, K. (2006) “The Effect of Education on Labour Force Participation Rate: The Case of Turkey”, İstanbul Üniversitesi İktisat Fakültesi Mecmuası, 56(1), 84-91
- SGB- Araştırma Raporu, (2011) “Türkiye’de İşgücü Piyasası Sorunları ve Çözüm Önerileri”, T.C. Maliye Bakanlığı Strateji Geliştirme Başkanlığı, s.2-27.
- Tansel, A., (2002) “Economic Development and Female Labor Force Participation in Turkey Time Series Evidence and Cross Province Estimates”, ERC Working Papers in Economics, pp. 2-21.
- Taşçı, M. Darıcı, B. (2009) “Türkiye’de İşgücüne Katılımın Cinsiyet Ayrımına Göre İncelenmesi: Bir Mikro Veri Analizi”, Yönetim Bilimleri Dergisi, 7(1), 209-235.
- Türker, H. (2016) Logistik Regresyon ve Uygulamaları, Yüksek Lisans Tezi, Çanakkale, ÇOM Üniversitesi Fen Bilimleri Enstitüsü.
- TÜİK (2016) “Tanımlar ve Kavramlar”, TÜİK Web Sitesi, (Çevrimiçi), http://www.tuik.gov.tr/MicroVeri/Hia_2011/turkce/metaveri/tanim/index.html, 18.08.2016.
- TÜİKb, (2016) “Kurumsal Olmayan Nüfusun Yıllar ve Cinsiyete Göre İşgücü Durumu” TÜİK Web Sitesi, (Çevrimiçi), http://www.tuik.gov.tr/PreTablo.do?alt_id=1007 18.08.2016.
- TÜİKc, (2016) “İşgücü İstatistikleri Veritabanı”, TÜİK Web Sitesi, (Çevrimiçi), <https://biruni.tuik.gov.tr/medas/?kn=72&locale=tr> 18.08.2016.

- Ulutürk-Akman, S.: 2004 “Tüketicilerin Fiyat Bilinci Üzerinde Etkili Olan Faktörlere İlişkin Bir İnceleme”, İstanbul Üniversitesi İktisat Fakültesi Maliye Araştırma Merkezi Konferansları Dergisi, Sayı:46, s.130-147.
- Uraz, A., Aran, M., Hüsamoğlu M., Şanalımış- Okkalı, D. ve Çapar, S. (2010) “Türkiye’de Kadınların İşgücüne Katılımında Son Dönemde Gözlenen Eğilimler”, Ankara, Devlet Planlama Teşkilatı ve Dünya Bankası.
- World Bank, (2012) “Towards Gender Equality in Turkey: A Summary Assessment, Documents of the World Bank.
- World Bank, (2016) “Indicators”, World Bank Web Site, (Çevrimiçi),