



Orta Anadolu Köy Evlerinde İç Mekân Tongurlar Köyü Örneği

Özge Baş*, Ümit Arpacıoğlu

MSGSÜ, Mimarlık Fakültesi, Mimarlık Anabilim Dalı, Yapı Fiziği ve Malzemesi Bilim Dalı, Pürtelaş Hasan Efendi, Meclis-i Mebusan Cd. No:24, 34427 Beyoğlu, İstanbul, Türkiye

Istanbul Sabahattin Zaim Üniversitesi Fen Bilimleri Enstitüsü Dergisi (2019) 1 (OS1): 58-65

YAYIN BİLGİSİ

Yayın geçmişi:

Gönderilen tarih: 19 Mart 2019

Kabul tarihi: 19 Ağustos 2019

Yayımlanma tarihi 29 Ağustos 2019

Anahtar kelimeler:

Orta Anadolu

Türk Evi

Duvar

Malzeme

Kerpiç

Taş

Tuğla

ÖZET

Yüzyıllar boyunca Anadolu’da varlığını sürdüren Türklerin, başta göçebe daha sonra yerleşik hayata geçmelerini kapsayan sürece paralel olarak değişen yaşam tarzı ve ihtiyaçları sivil mimari eserlerde de birçok farklılığa yol açmıştır. Bu süreç, göçebe çadırlarından başlayarak günümüzde Türk evi olarak adlandırdığımız mimari örneklerin bulunduğu dönemdir. Çadırdan kalıcı evlere geçişte, zamanla evlerdeki hacimlerden iç mekân donatılarının da değişimi gözlenmektedir. Bu tipolojiji oluşturan sofa ve odaların nitelik kazanmasında etkisi olan iç mekân donatıları kapılar, pencereler, dolap ve yükükler, ocaklar, tavanlar, sedir ve döşemelerdir. Çadırdan kalıcı evlere geçişle başlayan bu süreçte, zamanla evlerdeki hacimlerden iç mekân donatılarının değişimine kadar birçok değişiklik olmuştur. Günümüzde hala fonksiyon ihtiyaçlarının değişmesi sebebiyle başta kırsaldakiler olmak üzere, klasik mimarideki yapılar korunamamakta ya yıkıp yerine yenisi yapılmakta ya da terk edilip kendi kaderine bırakılmaktadır. Ancak bizim coğrafyamız gereği klasik mimarimizde yer alan birçok farklı türde olan ve bugün hala varlığını sürdüren birçok yapıyı korumamız ve günümüze adapte etmemiz gereklidir. Orta Anadolu kırsalında yer alan Türk evlerinin günümüze uygun olarak yeniden iç mekân hacimlerinin düzenlenmesi ve yapıların renovasyonunu konu alan bu çalışmada Bilecik, Gölpazarı-Tongurlar Köyündeki evler plan tipi, iç mekân hacimleri ve iç mekân öğeleri açısından incelenmiştir. Ve tüm iç mekân ve iç mekân öğeleri için günümüze nasıl adapte edilebileceği, fonksiyonel olarak günümüz fonksiyonlarını karşılamıyorsa nasıl yeniden işlev kazandırılacağı kapsamında öneri ve öngörüler sunulmuştur. Çalışmanın amacı kırsaldaki evleri günümüze adapte ederek veya ihtiyaç sebebiyle yeni yapılacak olan yapıların bu eski eserlerle uyum sağlamasını ve sonuç olarak hem doğal çevre dokusunun bozulmaması hem de mimari kimliğimizin önemine dikkat çekmeyi amaçlamaktadır.

ABSTRACT

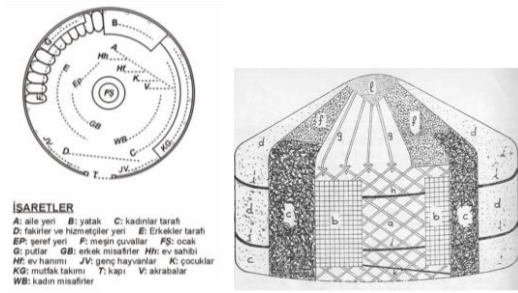
Due to the changing life styles and needs following the transition from nomadic life to permanent settlement there was a corresponding change in the civil architecture of Turks who have been around Anatolia for thousands of years. The process encompasses the architectural examples that start with nomadic tents up until the so called Turkish houses. During the transition from tent to the tent to the permanent houses, the paraphernalia of the interiors have also seen many changes. The interiors that have an effect on the qualification of the sofas and the chambers which form this typology are the doors, windows, cupboards and loadings, hearths, ceilings, cedar and flooring. During the process, that starts with the transition from tent to permanent houses, there have been many changes in the time from the houses in the houses to the change of the interior fittings. Due to the changing needs of the modern world, the structures used in classical architecture, especially in the rural areas, cannot be preserved, thus they are either destroyed and replaced or left to their fate. However, due to our geography, we need to preserve and adapt to many the many traditional structure types, which exist in our classical architecture. In this study, which is about the reconstruction of the interior spaces of Turkish houses in the Central Anatolian countryside and the renovation of the buildings, the houses in the Gölpazarı-Tongurlar Village of Bilecik were examined in terms of plan type, interior space and interior elements. For all the interiors and interior elements suggestions and insights are presented on the following points: how to adapt them to the present and if they have become dysfunctional how to make them functional again. The aim of this study is adapting the country houses to the present and accomodating them to the new buldings built due to increasing demand, thus preserving the environmental texture as well as emphasizing the importance of our archtuctural identity.

*Corresponding author.

E-mail address: ozgebas021@gmail.com

1. Giriş

Türklerin Anadolu mirası içinde yer alan Anadolu Türk evi ve plan tipolojisinin çıkış noktası ile birlikte oluşum sürecini anlayabilmek için, öncelikle Türklerin Anadolu'ya yerleşmelerinden önceki göçebe hayatlarının, bu hayatı sürdürürken etkin olan barınma sistemleri ile bu sistem içindeki mekân organizasyonlarının incelenmesi gerekir. Anadolu'daki Türk evi örneklerine ancak bu şekilde bakıldığında, iç mekân organizasyonu kimliğinin oluşma ve gelişmesinde etkili olmuş kaynaklar daha net olarak belirlenebilecektir (Şekil 1).



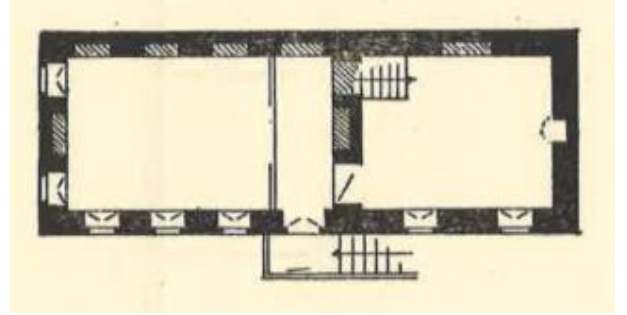
Şekil 1. Bir Altay Yurtunun İç Düzeni (Radloff, 1994)

Söz konusu bu kaynakların başında, uzun süre boyunca göçebe yaşamış olan Türklerin hayat tarzının gereği ve yaşam tarzına yönelik geliştirilmiş çadırlar yer almaktadır. Türklerin Anadolu'da kalıcı yerleşime geçmeden önce yaşadıkları çadırların içindeki kendine has, sade olan mekân organizasyonu Türkler için adeta bir yaşam kimliği projesi gibi olmuştur. Çadır içinde kurulan sistem, daha sonra Anadolu Türk Evinin de iç mekân organizasyonunu etkilemiştir. Göçebe hayattan yerleşik hayata geçiş süreçleri incelendiğinde, insanların değişen hayat tarzlarının etkisiyle çadırdan eve geçiş görülmektedir. Ev olgusu hem kavramsal hem de işlevsel olarak düşünüldüğünde sosyal, kültürel ve aynı zamanda insan yaşamının büyük çoğunluğunun geçtiği bir ortam olarak değerlendirilebilir. İnsanın yaşama biçimi, çevreye bakışı ve çevreyi kullanışı, sahip olduğu maddi ve manevi değerleri, tümüyle insanın yaşam şeklini oluşturmakla birlikte buna bağlı kültürünü etkilemekte ve ifade etmektedir. Evin sadece insana ilişkin fizyolojik, kültürel ve toplumsal özellikleri değil, ayrıca estetik bir değeri de bulunmaktadır. Bu estetik değer kültürle bire bir ilişki içerisinde. Bununla birlikte, Anadolu'da yer alan Türk köy evleri coğrafya, konum, kültür gibi çeşitli farklı konularda değerlendirilmelidir (Küçükerman, 1995).

2. Orta Anadolu Geleneksel Mimarisinde İç Mekân Kurgusu

Orta Anadolu'da yer alan kırsal Türk evlerinde çeşitli plan tipleri uygulanmıştır. Genellikle bölgelere göre farklılık gösteren plan tiplerini, öncelikle iklim koşulları, daha sonra yöresel alışkanlık ve gelenekler, ekonomik koşullar etkilemektedir. Anadolu Türk evi iç mekân organizasyonu temelde odaların sofa etrafında dizilmesiyle oluşmuştur. Çok nadir olarak farklı olmakla birlikte, genel olarak bütün odaların nitelikleri benzerdir. Ancak sofanın, evin şeklini belirleyici özellikte olması sebebiyle değişken bir yapıya sahip olduğu görülmektedir (Eldem,1968) (Bozkurt, 2013).

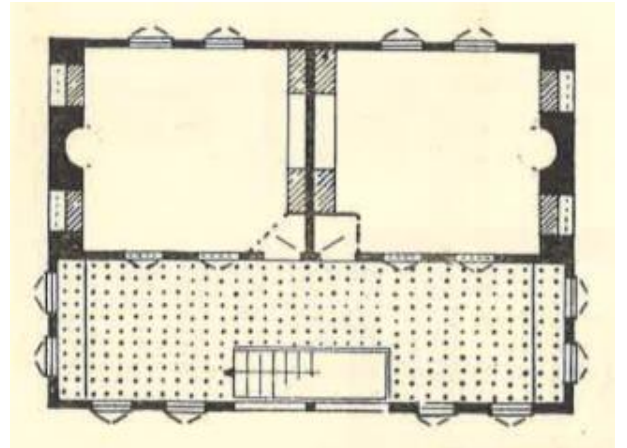
Anadolu Türk evlerinde ilk olarak sofasız plan tipleri uygulanmıştır. Bu plan tipinde odaların birbirleriyle ilişkisi yoktur. Bu sebeple yan yana dizilmiş olan odalara dışarıdan girilmektedir (Şekil 2). Anadolu'nun orta, güney ve doğu bölgelerinde yer alan iç avlulu, bahçeli ve korunmalı evlerde çoğunlukla bu iç mekân düzeni mevcut olduğu görülmektedir (Eldem, 1968) (Bozkurt,2013).



Şekil 2. Gaziantep Müfit Arif Efendi Evi (Eldem,1968)

Dış Sofalı Plan Tipleri

Anadolu Türk evlerinde ikinci plan tipi olarak dış sofalı plan tipi yer almaktadır. Odalar arasındaki bağlantıyı sağlama özelliğine sahip olan sofa, bu plan tipi ile karşımıza çıkmaktadır. Anadolu Türk evinde sıklıkla uygulanmış olan sıra odalı, köşe sofalı, üç tarafı odalı plan tipleri de dış sofalı plan tiplerindedir (Şekil 3). Dış sofalı plan tipinde simetri fazla görülmez, plan serbesttir. Dış sofalı plan tipi 19.yüzyıla kadar uygulanmaya devam etmiştir. Anadoludaki birçok küçük şehirde hala dış sofalı plan tipi mevcuttur (Eldem, 1968).

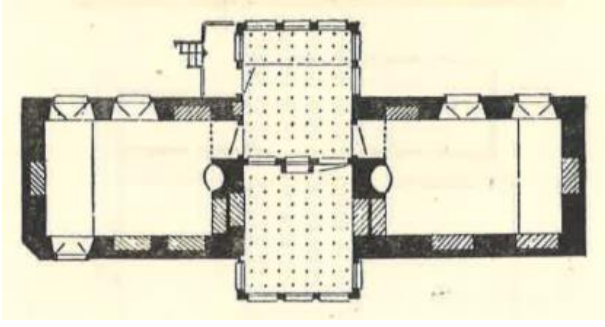


Şekil 3. Mudanya'da Kenan Doğruöz Evi (Eldem,1968)

İç Sofalı Plan Tipleri

Dış sofalı plan tipinin bir sonraki evresi olan bu plan tipinde odalar sofanın iki yanına dizilerek, sofa içte bırakılmıştır. Bu sebeple bazı kaynaklarda bu plan tipi "karnıyarık" plan tipi olarak da adlandırılmaktadır (Şekil 4).

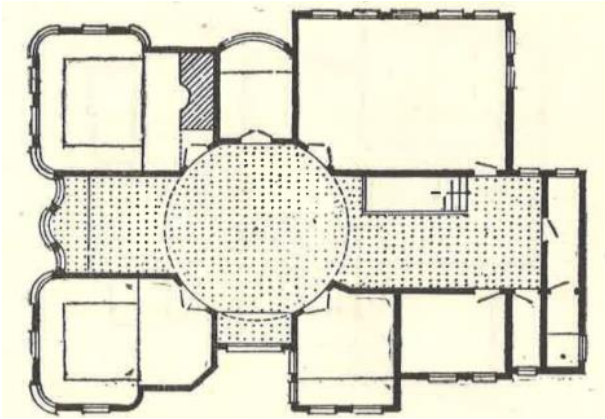
Dönem olarak 18.yüzyılda belirginleşmeye başlayan plan tipinin 19.yüzyılda yaygınlaştığı görülmektedir. İç sofalı plan tipinin tercih edilmesindeki başlıca sebepler, oda sayısının artması ve yan yana gelen odalar sayesinde duvarların azalması olarak ifade edilmektedir. Ayrıca ekonomik ve sağlıklı bir plan tipi olmasının da tercih edilmesinde büyük etkisi olmuştur (Eldem, 1968).



Şekil 4. Konya Piripaşa Mahallesi'nde Bir Ev (Eldem,1968)

Orta Sofalı Plan Tipleri

18.yüzyıldan itibaren başta büyük şehirlerdeki yönetici evlerinde uygulanmış olan orta sofalı plan tipi, daha sonra büyük şehirlerin çevresinde de yaygın olarak uygulanmıştır. Orta sofalı plan tipinde, odalar binanın köşelerine yerleştirilmiş olup oda aralarına merdiven, eyvan, hale, kiler, mutfak gibi servis mekânları ile genel iç mekân organizasyonu oluşturulmuştur. Sofanın ışiksiz kalmasını engellemek için odaların orta yerlerine eyvanlar konularak sofayla bütünleşen mekânlar elde edilmiştir (Şekil 05). Orta sofalı plan tipi ve pahlı sofalı plan tipini, iç sofalı plan tipinden ayıran özelliği eyvan sayısıdır. Genel olarak orta sofalı plan tipinde üç eyvan ve bir merdiven boşluğu bulunmaktadır (Eldem, 1968).



Şekil 5. Bursa, Maheme Civarında Bir Ev (Eldem,1968)

2.1 Anadolu Türk Evi İç Mekân Plan Kurgusunda Ana Unsurlar

Anadolu Türk evinde iç mekân kurgusunu etkileyen birçok faktör bulunmaktadır. Ancak bu faktörleri ele aldığımızda öncelikli olarak etkileyen sofa ve buna bağlı odaların yerleşimi ve fonksiyonlarıdır.

2.1.1 Sofa

Odalar arası ilişki sofa ile sağlanır. Sofa, Anadolu Türk evlerinde ortak alan olarak kullanılır. Sofanın önemi sadece odalar arası ilişkiyi sağlamasından dolayı değildir. Ayrıca evin planını ve mekân organizasyonunu etkilemesi sofanın evin en önemli mekânı olarak adlandırılmasında büyük rol oynamaktadır. Anadolu Türk evlerinde odaların birbiriyle bağlantıları yoktur, direkt sofaya açılırlar. Anadolu Türk evinin bu özelliği, Avrupa evlerinden ayıran en önemli özelliktir. 18.yüzyılda değişen hayat tarzları, köy hayatından şehirleşmeye geçilmesiyle daha çok sayıda odaya ihtiyaç duyulmuştur. Bu değişiklikler sofanın kompozisyonlarında çeşitliliklerin gelişmesine sebep olmuştur (Kuban, 1995). Daha büyük Anadolu evlerinde sofada oturmaya ayrılmış

alanlar bulunmaktadır. Bu alanların zamanla sofadan ayrılarak özelleştiği ve hatta yükseltilerek ayrıldığı görülmektedir. Eyvan, köşk, sekilik ve taht bu özel alanların tanımlanmasında kullanılan isimlerden birkaçıdır. 19.yüzyıldan sonraki dönemlerde Anadolu'da eyvanların bir kısmının kapatılıp odaya dönüştürüldüğü görülmektedir (Bozkurt, 2013).

2.1.2 Oda

Anadolu Türk evinde odanın genel olarak tasarımı ile işlevini göçebe çadırları etkilemiştir. Çadırın işlevine bakıldığında, yaşam içindeki bütün ihtiyaçları gidermeye yönelik olduğu gibi, Türk evindeki odaların işlevi de aynı özellikleri içermektedir. Anadolu Türk evlerinde odalar iç mekân kurgusu olarak tek tip özelliktedir. Odalarda genellikle kare veya kareye yakın dikdörtgen formlar oluşturulmasında sabit tefriş elemanlarının kullanılması ve bunların duvara bitişik olmasının büyük oranda etkisi vardır. İşlevsel olarak bakıldığında benzer özellikleri olsa da iç mekândaki konumlarına göre odalar farklı isimler almışlardır. Sofanın etrafındaki konumuna göre köşede kalan odalara köşe oda, diğer odalardan daha büyük olan ve misafir ağırlanan oda da başoda olarak adlandırılır. Seki altı ya da pabuçluk adı verilen mekânlardan odalara girişler yapılmaktadır. Bu önde yer alan mekânlar genellikle giriş kapısının önünde uzun ve geçit şeklinde yapılmıştır (Eldem, 1987).

2.2 Anadolu Türk Evi İç Mekân Plan Kurgusunda İkinci Derece Unsurlar

Anadolu Türk evinde iç mekân kurgusunu etkileyen ana unsurları oluşturan diğer alanları da plan kurgusunu ikinci dereceden etkileyen unsurlar olarak adlandırabiliriz. Bunlar genel olarak bağlantı elemanları veya işlevine göre değişik isimler alan odalardan oluşmaktadır.

2.2.1 Islak Hacimler (Mutfak, Banyo, Hela vb)

Anadolu Türk evinin tarihi gelişimine bakıldığında ıslak hacimler, temiz ve pis su sistemleri sebebiyle tasarımda önemli sorunlar olarak karşımıza çıkmaktadır. Tesisat malzemelerinin yetersizliği, içme suyu şebeke sisteminin bulunmaması sebebiyle evlere suyun ulaştırılması özellikle üst katlara çıkarılmasının mümkün olmadığı görülmektedir. Kendisine ait kuyusu, çeşmesi veya sarnıcı olan evlerde temiz su kullanımı için farklı çözümler üretilebilmiştir. Temiz suya göre pis su tesisatı çözümlerinde daha az sorunla karşılaşmıştır. Zemin ve üst katlardan pis su tahliyesi için pişmiş topraktan yapılmış pöhrenkler kullanılmıştır (Geleneksel Türk Evi).

2.2.2 Merdivenler

Merdivenler, Anadolu Türk evinde de bağlantıyı sağlayan en önemli unsurdur. Sofaya bağlı olarak dışarıda ya da kat içinde konumlandırılan merdivenler, başlarda genellikle tek kollu yapılmışlardır. Döner veya gizli merdivenler 18.yüzyıldan önce kullanılmıştır. Yeterince dar olan merdiven sahanlıkları 18.yüzyıldan sonra genişlemiştir. Bazı evlerde merdiven kovanı kenarlarının camekân ve direklerle kaplandığı örnekler bulunmaktadır. Anadolu kırsalındaki evlerde döner, iki ya da üç kollu merdiven örnekleri nadir görülmektedir. Genellikle kırsaldaki evlerde merdivenin önemini ortaya çıkarmak için sahanlıklar genişletilmiştir. (Eldem, 1987)

2.2.3 Ahır, Samanlık ve Ambar

Çoğunlukla kırsaldaki evlerden ayrı bir yapı olarak inşa

edilmiş olan ahır, samanlık ve ambar ayrıca birçok evde de zemin katta yer almaktadır. Kırsalda yer alan Türk evlerinde bu alanlar evlerin ayrılmaz bir parçası olmuştur. Bu bölgelerde yaşayan insanların birçoğu tarım ve hayvancılıkla uğraştığı için hayvanların bakımı beslenmesi için ahır, samanlık ve mahsullerini saklamak için de ambarı kullanmaktadırlar (Geleneksel Türk Evi).

2.2.4 Cumba

Anadolu Türk evinde cumba, üst katlarda yer alan oda veya sofanın binanın sokağa bakan cephesinde üstü ve etrafı kapatılarak dışa uzatılması ile oluşturulmaktadır. Küçük cumbalar “şahnişin” veya “şahniş” olarak adlandırılmaktadır. Cumbalarda pencereler cumbanın üç tarafına konumlandırılarak sokağın seyredilmesi sağlanmıştır (Arseven, 2000). Hem Türk hem de İslam toplumunda aile hayatının gizliliğine verilen önem doğrultusunda mahremiyeti sağlama ve iklim koşulları sebebiyle dış ortama kapatılmış olan zemin kata kıyasla, üst katlarda konumlandırılan cumbalar sayesinde sokağı daha iyi görebilme ve algılama imkânı sağlanmaktadır. Bununla birlikte asıl yaşama alanı olan oda ve sofaların boyutlarının daha çok büyüdüğü görülmektedir (Başkan,1990).

2.3 Anadolu Türk Evi İç Mekân Öğeleri

Anadolu Türk evinde iç mekân kurgusunu etkileyen unsurlar olduğu gibi aynı zamanda bu unsurları oluşturan öğeler de yer almaktadır. Ve bu öğeler buldukları alanlara göre işlev ve tip olarak farklılıklar göstermektedir. Bu öğeler kapılar, pencereler, dolaplar, yüklükler, ocaklar, sedir ve döşemeler ile süslemeler olarak adlandırılmaktadır.

2.3.1 Kapılar

Anadolu Türk evinde kapılar çoğunlukla tek kanatlıdır. Kapıların açılış yönü oda içine doğrudur. Odalarda mahremiyetin sağlanması, oda içi ısının korunması amacıyla bağlı olarak girişler çoğunlukla köşeden yapılmaktadır. Birçok oda kapısı örneğinde kapı tek kanat olmasına rağmen, kapı ortasına konulan bini sayesinde iki kanat algısı yaratılmak istenmiştir. Odanın önemine göre kapı kanadı sayısı ve bezemeler eklendiği görülmektedir. Bu iki kanatlı ve bezemeli kapı örnekleri gittikçe fazlalaşmış ve odanın önemi gözlemlenmeden uygulanmıştır. Bu tip örnekler 19.yüzyıldan itibaren rastlanmaktadır (Eldem, 1987).

2.3.2 Pencereler

Anadolu Türk evinde pencereler boyutsal özellikleri gereği genel tipolojinin belirlenmesinde büyük önem taşımaktadırlar. Pencerelerin boyutsal özelliklerinin yanı sıra iki katlı olmaları da önemli özellikleri arasında yer almaktadır. Bu tip pencere örnekleri 19.yüzyılın ortalarına kadar varlığını sürdürmektedir. İki katlı pencerelerde alttaki pencere daha büyük ve yalındır. Pencerelerde açılıp kapanabilen ahşap kapaklar yer almaktadır. Üst pencereler alt pencereye göre küçük boyutta, bezemeli ve hareketsizdir. (Küçükerman, 2007).

2.3.3 Dolap ve Yüklükler

Dolap ve yüklükler, Odaların tipi ve işlevine bağlı olarak odada bulunan eşyaların depolanması, korunması için dolap ve yüklükler yapılmıştır. Odalarda birden çok duvarda yer alan dolapların yükseklikleri odanın tavan yüksekliği ile uyum göstermektedir. Çoğunlukla seki altında dolap ve yüklükler

yer almaktadır. Anadolu Türk evlerinde terak veya sergen denilen raf yer almaktadır. Odalarda kullanım üst sınırı bu raflarla belirlenmektedir. Rafların bu özelliği odalara göre farklılık göstermez, tüm odalarda aynıdır. Ancak çok yüksek tavanlı odalarda dolabın bittiği üst sınırın tavana kadar uzatıldığı görülmektedir. Bu dolapların önüne bazen direklikler konulmuş bazen de kapatılarak özel boşluklar elde edilmiştir (Küçükerman, 2007).

2.3.4 Ocaklar

Anadolu Türk evinde ısınma ve yemek pişirme amacıyla kullanılan ocaklar, odanın işlevine ve iç düzenine göre konumlandırılmıştır. Çoğunlukla ocaklar yüklükler arasında yer almaktadır. Duvar içine tuğladan ve yarım ay şeklinde yapılmış olan ocakların üzerinde dumanı çekmek için bir külâh bulunmaktadır. Külâh bazı yörelerde “ocak yaşmağı” veya “davlumbaz” olarak adlandırılmaktadır. Ocağın bu bölümünde malzeme olarak ahşap veya alçı kullanılmıştır. Alçı kullanılan külâhların üzerinde kalıplama tekniğiyle bitkisel ve natüromort süslemeler yer almaktadır. Ahşabın kullanıldığı külâhlarda ise bu malzeme işçiliğine ait ahşap oyma ve simetrik bitkisel motiflerin yer aldığı görülmektedir (Bozkurt, S.G., 2013).

2.3.5 Tavanlar

Anadolu Türk evinde en çok özen gösterilen ve çokça bezemeye sahip olan ögenin tavanlar olduğu görülmektedir. Tavanların evin genel olarak tüm alanlarından bu denli süslü ve özenli olmasının altında yatan nedenin iç mekânda estetik yüzeyler görme isteği olarak değerlendirilmektedir. Tavanlarda genel yapım tekniği olarak ahşap kirişleme üzerine, yine ahşap çıtalar ile kaplama tekniği kullanılmıştır. Tavan üzerinde oluşturulmak istenen desene bağlı olarak çeşitli motifler yapılmıştır. Bu motifler çoğunlukla tavan göbeğinde yer alırken etrafında ahşap çıtalarla çerçeve oluşturulmuştur. Daha ince çıtaların ortogonal veya diyagonal yönlerde kareler oluşturmasıyla yapılmasından oluşan tavanlara şişli tavan denir (Eldem, 1987). Anadolu Türk evi tavan bezemelerinde künde kari tekniği, oyma tekniği, boyama tekniği ve kalem işi tekniği kullanılmıştır (Kahraman, 1997).

2.3.6 Sedir ve Döşemeler

Anadolu Türk evinde oturmak amacıyla tasarlanan sedirler pencere önlerine yapılmıştır. Sedirlerin her odada yeri aynıdır. Sedirlerin tasarımına bakıldığında tarihte ilk Türk çadırlarındaki oturma şeklinin etkisi görülmektedir. Sedirlerin yapımında malzeme olarak ahşap, taş, kerpiç veya taş karışımı kullanılmıştır. Odanın büyüklüğüne göre sedirler her iki duvarda olabileceği gibi üç duvarda da olabilir. Sedirlerin çözümü tasarlanırken yapıya bağlı olarak taşıyıcı döşemeyle birlikte çözümlenmeye özen gösterilmiştir (Bozkurt, 2013).

2.3.7 Süslemeler

Anadolu Türk evlerinde iç süslemeye daha çok önem verilmiştir. Sade dış cephelere göre mekânlar süsleme ile zenginleştirilerek yaşayan insanlar için rahatlatıcı, huzur verici bir mekân algısı hedeflenmiştir. Odalarda taş ocaklarda, dolaplarda su haznelerinin cephelerinde bitkisel motifler, yazılar ve geometrik süslemeler yer almaktadır. Konutlarda bulunan süsleme unsurlarında malzeme kullanımı bakımından ahşap, taş, metal ve alçı tercih edildiği görülür. Süsleme kompozisyonu değerlendirilirken, konu bütünlüğünün

sağlanması amacıyla, süsleme tipolojisi, çeşit ya da malzemeye göre değil, süslemenin bulunduğu yere göre belirlenmiştir (Bozkurt, 2013).

2.4 Orta Anadolu Geleneksel Evlerinde İç Mekân Tongurlar Köyü Örneği

Tongurlar Köyü Bilecik'e bağlı Gölyazı ilçesinde yer alan birçok köyden biridir. Günümüzde nüfusun azalması ve yeni yapılaşma sebebiyle kaderine terk edilen bu evlerde tipik Anadolu Türk evlerinin başlıca özelliklerine sahip olduğu tespit edilmiştir.

2.4.1 Tongurlar Köy Evleri İç Mekân Kurgusu

Orta Anadolu'da yer alan Tongurlar köyü evlerinin genel iç mekân kurgusu incelendiğinde büyük bir çoğunluğunun iç sofalı plan tipinin örneği olduğu görülmektedir. Nerdeyse tamamı iki katlı ve alt katta ıslak hacimler, mutfak, ahır ve kiler yer alırken üst kata çıkan merdiven sofaya ulaşmakta ve bu sofa etrafında da geleneksel tipte olduğu gibi odalar yer almaktadır (Şekil 6).



Şekil 6. K.01 Evi Plan Şeması

2.4.2 Tongurlar Köy Evleri İç Mekân Kurgusunda Ana Unsurlar

Tongurlar Köyü evlerinin tipolojisini oluştururken Anadolu Türk evlerinde olduğu gibi ana unsurlar ve bunları etkileyen diğer faktörler incelenmiştir.

a. Sofa

Tongurlar Köyü evlerinde sofalar, iç sofalı plan şemasında olduğu gibi evlerin orta hacminde bulunmaktadır. Odalar sofa etrafında yer almakta ve sofa ailenin ortak oturma alanı olarak kullanılmaktadır. Sofanın ışık almasını sağlamak amacıyla sokağa bakan cephelerde pencereler açılmıştır. Bazı evlerdeki sofalara günümüz ihtiyaçlarından dolayı mutfak tezgâhı eklenmiştir. Bugün sofalar her ne kadar tamamen özgünlüğünü korumasa da hala geleneksel köy evlerinde fonksiyon olarak aynı işlevdedirler (Şekil 7).



Şekil 7. Tongurlar Köyü Evinde Yer Alan Sofalardan Örnek Görseller

b. Oda

Tongurlar Köyü evlerinde odaların fonksiyonlarına bağlı olarak iç mekân öğelerinin, fonksiyonunun değiştiği veya hala kullanıldığı görülmektedir. Bu evlerin köy evi niteliğinde olması sebebiyle başoda veya misafir odası bulunmamaktadır. Odalarda çoğunlukla ocaklar kapatılmış, ocak yerine kuzine denilen sobalar kullanılmaya başlanmıştır. Odalar da günümüzün değişen yaşam tarzına paralel olarak divanların yerini koltuklar almış olsa da birkaç evde hala divanların kullanıldığı görülmektedir. Bazı evlerde oda duvarlarında sonradan kapatılan duvar nişine veya ocağa uyumlu olacak şekilde ahşap duvar kaplaması yapılmıştır. Genel olarak odaları incelediğimizde dünden bugüne fonksiyon ve kullanım olarak hala aynı amaçla kullanıldığı görülmektedir (Şekil 8).



Şekil 8. Tongurlar Köyü Evleri Odalarından Görsel Örnekleri

2.4.3 Tongurlar Köy Evleri İç Mekân Kurgusunda İkinci Derece Unsurlar

Tongurlar Köyü evlerini oluşturan ana unsurların oluşumunda ve konumunda etkili olan ikinci derece unsurlar Anadolu Türk evleriyle benzerlik göstermektedir.

a. Islak Hacimler (Mutfak, Banyo, vb)

Tongurlar Köy evlerine ıslak hacimler, evlerin alt katında yer almaktadır. Mutfak, banyo gibi hacimler yaşam tarzının değişmesiyle yeni fonksiyon ihtiyaçları sebebiyle özgünlüğünü yitirmiştir. Örneğin evlerde mutfak olarak, merdiven altı kiler odalarının mutfak olarak kullanıldığı görülmektedir. Eski yıllarda banyo için ocakların yanındaki

kullanılan nişlerin artık günümüz ihtiyaçlarını karşılamaması banyoların ayrı bir oda da konumlandırılması ihtiyacını doğurmuştur. Bu sebeple bugün bakıldığında banyoların ayrı bir hacimde yer aldığı görülmektedir (Şekil 9).



Şekil 9. Tongurlar Köyü Evleri Islak Hacimler Görsel Örnekleri

b. Merdivenler

Tongurlar Köyü evlerinde merdivenler ahşap ve sahanlıksızdır. Merdivenlerde herhangi bir kaplama bulunmaz. Bu da bize merdiveni tamamen ahşap taşıyıcı sistemle uygulandığını gösterir. Merdivenlerin özgün halinde korkuluk bulundurmadığı ancak sonrasındaki kullanım sorunları ya da kullanım ihtiyacından dolayı korkuluk eklendiği görülmektedir. Merdivenler alt katın holünden üst kat sofasına ulaşmaktadır (Şekil 10). Çoğunlukla evlerde merdiven altı boşluklarına küçük mutfak tezgâhları eklenmiştir. Birkaç örnekte özgün ahşap merdivenin yıkılıp yerine betonarme muhdes merdiven yapıldığı görülmektedir.



Şekil 10. Tongurlar Köyü Evleri Merdiven Görsel Örnekler

c. Ahır, Samanlık ve Ambar

Tongurlar Köyü'nde tarım ve hayvancılığın az da günümüzde de varlığını sürdürmesinden dolayı bazı evlerde ahır, samanlık ve ambar fonksiyonuyla kullanılan birimler varlığını sürdürmektedir (Şekil 11). Bunlar bazı evlerde evlerin alt katında yer almakta, bazıları evin biraz uzağında yer almaktadır. Bu yapıların büyük çoğunluğunda pencereler bir hayli küçüktür. Yapılarda malzeme olarak taş ya da kerpiç malzeme kullanılmıştır.



Şekil 11. Tongurlar Köyü Evlerinden Ahır, Samanlık ve Ambar Görsel Örnekler

d. Cumba

Geleneksel Anadolu mimarisinde yer alan cumabaların izi Tongurlar Köyü evleri plan şemasında da görülmektedir. Ancak günümüzde cumbaların odadan ya da sofadan ayrılarak ıslak hacim veya depo fonksiyonlu odalara dönüştürülmüştür. Bunlar dışında çok az da olsa bazı evlere cumbaların hala özgün fonksiyonunu koruduğu görülmektedir.

2.4.4 Tongurlar Köyü Evleri İç Mekân Kurgusunda İkinci Derece Unsurlar

Tongurlar Köyü evlerinde iç mekân öğeleri, genel unsurları oluşturmaktadır. İç mekân öğelerinin temel özellikleri Anadolu Türk evlerinde yer alan iç mekân öğeleriyle benzerlik göstermektedir.

a. Kapı

Tongurlar Köyünde özgünlüğünü koruyabilmiş evlerde yer alan kapılar, geleneksel Anadolu evlerinde yer alan kapılarla ille benzer özelliklere sahiptir. Kapılar göbekli ve tek açılır kanata sahiptir. Ancak diğer evlerde kapıların bazıları ya tamamen değişmiş ya da göbeklerinin birkaçı çıkartılarak cam yerleştirilmiştir. Diğer evlerde ise kapıların sade göbeksiz ahşap ve boyanmış örneklerine rastlanmıştır (Şekil 12). Kapıların genel olarak ya iki yönü de göbeksiz düz ahşap, ya da ön yüzü göbekli arka yüzü düzdür. Kapılar oda mahremiyetini korumak için oda içine doğru açılmaktadır. Tüm bu özellikleriyle kapılar, Tongurlar Köy evlerinin kapı tipolojisini oluşturmaktadır.



Şekil 12. Tongurlar Köyü Kapı Görsel Örnekleri

b. Pencere

Tongurlar Köyü evleri pencereleri geleneksel Anadolu köy evlerinde yer alan 1 / 2 oranlı pencerelerden farklı olarak orta yükseklikte ve geniş ebata sahiptirler. Pencereler, odalarda caddeye bakan cepheye yer almaktadır (Şekil 13). Malzeme olarak ahşaptan imal edilen pencerelerin bazıları günümüzde pvc pencerelerle değiştirilmiştir. Bunun sebebi hem ısı konforu hem de ahşap pencere maliyetinin bugün eskiye göre daha fazla olmasıdır. Cumbalarda yer alan pencereler fonksiyon değişikliğine bağlı olarak ya tamamen kapatılmış ya da boyutları değiştirilmiştir.



Şekil 13. Tongurlar Köyü Pencere Görsel Örnekleri

c. Dolap ve Yüklükler

Tongurlar Köyü evlerinde odalarda yer alan yüklük ve dolaplar, bugün artık tam anlamıyla özgün fonksiyonuna uygun olarak kullanılmasa da hala varlıklarını sürdürmektedir. Dolap ve yüklüklerde malzeme olarak ahşap kullanılmıştır (Şekil 14). Özgün kullanım amacı olarak geleneksel Anadolu evlerindeki gibi yorgan vs. depolama ya da yıkanma alanı olarak kullanılan bu dolaplar bugün tamamen ahşap kapaklarla kapatılmıştır. Üzerine ahşap raflar çakılarak fonksiyonunun tamamen değiştiği görülmektedir. Birkaç örnekte üzeri boyalı olan dolaplar yer almaktadır. Diğer örneklerde ise dolap ve yüklükler hala özgünlüğünü korumaktadır.



Şekil 14. Tongurlar Köyü Dolap ve Yüklükler Görsel Örnekleri

d. Ocaklar

Tongurlar Köyü evlerinde yer alan ocaklar bugün fonksiyonlarını kaybetmişlerdir. Birkaç örnekte tamamen metruk, diğer örneklerde çoğunlukla nişi ahşap bir kapakla kapatılıp fonksiyon değişikliği yapılmıştır (Şekil 15). Bunun en büyük sebebi geçmiş dönemlere göre sosyal hayatın tamamen değişmiş olmasıdır. Değişen hayat biçiminin etkisiyle büyük ocaklar yerine küçük sobalara geçiş başlamıştır. Bununla birlikte mutfaklarda yer alan ocaklar da aynı şekilde yerlerini fırınlara ya da küçük kuzinelere bırakmıştır. Ocakların büyük çoğunluğunda bezemeler yer almamaktadır. Alçı davlumbazlı olanlarda sadece bir kemer

yer almaktadır. Diğer ocakların nişleri kapatıldığı için tipolojisiyle alakalı herhangi bir öngörü yapılamamıştır.



Şekil 15. Tongurlar Köyü Ocak Görsel Örnekleri

e. Tavanlar

Tongurlar Köyü evlerinin tavanları ahşap kirişleme sistemiyle oluşturulmuştur. Birkaç örnekte pasalı tavan örneklerine de rastlanmıştır (Şekil 16). Geleneksel Anadolu evlerinden farklı olarak sade tavanlara sahip olan Tongurlar köyü evlerinin tavanları evlerin kendi özgün tasarımını tamamlamaktadır.



Şekil 16. Tongurlar Köyü Tavan Görsel Örnekleri

f. Sedir ve Döşeme

Tongurlar Köyü evlerinde döşemeler ahşap malzemeden yapılmıştır. Sistem olarak ahşap kirişleme yöntemiyle yapılan döşemelerin üzerinde halılar ile ısı yalıtımı sağlanmaktadır. Ancak geleneksel Anadolu evinden farklı olarak döşemede yer alan sedirler bu evlerde bulunmamaktadır. Odalarda sedir yerine divan ya da koltuklar yer almaktadır.

g. Süslemeler

Tongurlar Köy evlerinde geleneksel Anadolu evlerinin aksine herhangi bir süsleme yer almamaktadır. İlk yapıldığı dönemlerde var ise de günümüze ulaşamamıştır.

3. Öneri ve Değerlendirme

Tongurlar köyünde yer alan evlerin incelenmesi sonucunda, evlerin geleneksel Anadolu mimarisinin iç mekân özelliklerine sahip olduğu ve ayrıca hala günümüze uygun olarak yeniden işlevlendirilebileceği görülmektedir. Öncelikle sofaların oturma alanı olarak modern hayata uyum sağlayacak şekilde tasarlanması ile salon kimliği kazandırılabilir. Odalar bugün de hala özgün fonksiyonuyla kullanıldığı için yenilemekten ziyade bu hacimlerde bulunan dolap ve yüklüklerin gardırop ya da eşya depolama dolabı olarak onarılması günümüz ihtiyaçlarını karşılayacaktır. Ayrıca evlerde yer alan özgün kapıları söküp atmak yerine onarılabilir olanları onarmak ve diğerlerini de özgüne uygun olarak yenileyerek kapı tipolojisine katkı sağlamaktadır. Evlerde yer alan merdivenlere gerekli yerlerde modern ekler yapılarak ya da onarılarak hayata kazandırılması mümkündür. Bugün artık

bu fonksiyonunu kaybetmiş olan ahır, samanlık vb. için kiler ya da otopar gibi fonksiyonların yeterince uygun olduğu görülmektedir. Evlerin biraz uzağında yer alan ahır, ambar, samanlıklar için de iç mekânın tekrardan tasarlanarak bir ev fonksiyonu kazandırma ya da garaj, depo olarak kullanılması hem bu yapıların sürdürülebilir olmasını sağlayacak hem de yeni bir ihtiyacı karşılamış olacaktır. Odalarda yer alan şömineleri tamamen kapatmak yerine dekoratif şömine olarak ya da kış aylarında ısınma ihtiyacı sağlayacak şekilde onarılması evlerin otantik havasını korumada etkili olacaktır. Bu yenileme uygulamalarını yaparken değişen günümüz ev içi sosyal yaşam koşulları, ihtiyaçlar ile evlerin özgün kimlikleri birlikte uyumlu olacak şekilde yeni tasarımlar yapmak en doğrusu olacaktır. Böylece sadece kentlerdeki mimari mirasımız değil kırsalda da yer alan mimari mirasımız korunmuş olacaktır. İç mekânların hem evlerin özgün yapısını koruyarak hem de modern bir şekilde yenilenmesi yapıların sürdürülebilirliğini sağlayacaktır.

4. Sonuç

Maalesef ki kırsalda yaşayan insanların sosyo ekonomik durumlarından dolayı yenilenemeyen ya da günümüz kent modern hayatının ihtiyaçlarını karşılamadığı için evler metruklaşmaya terk edilmektedir. Ayrıca yeni konutlaşma gereği duyulması halinde tasarlanacak olan yapıların bu konutlara uygun olarak modernize edilmesi, doğal köy dokusunu etkilemeden tasarlanması ve uygulanması da köy kimliğinin korunması açısından büyük önem taşımaktadır. Ülkemiz geçmiş tarih ve mimari kültür mirası gereği yeni yapılaşmadan ziyade koruma ve onarım projelerinin geliştirilmesi gereken bir statüdedir. Başta biz mimarlar, şehir tasarımcıları ve iç mimarlar olarak bu kavramların önemini fark etmediğimiz sürece kendi özgün kimliği olan köylerimiz, şehirlerimiz kimliksiz tanımsız birer mimari keşmekeşe sürüklenmektedir.

Teşekkür

Bu çalışmanın gerçekleşmesinde öncelikle değerli bilgilerini paylaşan ve düzenledikleri Tongurlar Köyü – Köyünü Yaşat çalışmasının arşivinden faydalanmamı sağlayan bölüm hocalarına ve ayrıca Tongurlar Köyü görselleri için bu çalıştayda görev alan Mimar Sinan Üniversitesi Fotoğraf Bölümü öğrencilerine teşekkürlerimi sunarım.

Kaynaklar

- Arseven, C.E. ,2000 .“Şahnişin” mad., Sanat Ansiklopedisi, C.4, İstanbul, 1994, s.1860; N. Göynüç, “Osmanlı Belgelerinde Konut Terminolojisi”, Habitat-II, İstanbul
- Başkan, S. ,1990. “Geleneksel Anadolu Türk Evleri”, Türk Sanatı Üzerine Denemeler, İstanbul
- Bozkurt , S.G. , 2013 . 19 . yy da Osmanlı Konut Mimarisinde İç Mekan Kurgusunun Safranbolu Evleri Örneğinde İrdelenmesi
- Eldem, S. H., 1968. Türk Evi Plan Tipleri. İTÜ Mim. Fak., Baskı Atölyesi, İstanbul
- Eldem, S. H., 1987. Osmanlı Dönemi Türk Evi III. Türkiye Anıt Çevre Turizm Değerlerini Koruma Vakfı, İstanbul
- Kahraman, B., 1997. Geleneksel Türk Odasında Ahşap İç Mimari Elemanları. Yüksek Lisans Tezi, M.S.G.S.Ü., Fen Bilimleri Enstitüsü, İstanbul
- Kuban, D., 1995. Türk Hayat'lı Evi. Eren Yayıncılık, İstanbul
- Küçükerman, Ö., 1995. Anadolu Mirasında Türk Evleri, T.C. Kültür Bakanlığı yayını, Ankara
- Küçükerman, Ö., 2007. Kendi Mekanının Arayışı İçinde Türk