

BARTIN İLİ DAĞLIK ALANLARINDA COĞRAFI BİLGİ SİSTEMLERİ KULLANILARAK EKOTURİZM FAALİYETLERİNİN DEĞERLENDİRİLMESİ

Ercan GÖKYER¹, Melih ÖZTÜRK¹, Yasin DÖNMEZ^{2*}, Suat ÇABUK³

¹: Bartın Üniversitesi, Orman Fakültesi, Peyzaj Mimarlığı Bölümü, Bartın.

²: Karabük Üniversitesi, Orman Fakültesi, Peyzaj Mimarlığı Bölümü, Karabük.

³: Karabük Üniversitesi, Fethi Toker Güzel Sanatlar ve Tasarım Fakültesi, Mimarlık Bölümü, Karabük.

*: Sorumlu Yazar

DOI: 10.16950/std.69148

ÖZET

Dağlık alanlar sahip olduğu zengin flora-fauna varlığı ve sağladığı iklimsel konfor olanakları nedeniyle rekreasyon ve turizm faaliyetleri için tercih edilen alanlar arasında yer almaktadır. Günümüzde kentleşmenin artması ile birlikte kentlerde yaşayanlar kentin olumsuzluklarından uzaklaşma isteği eğilimindedirler. Bu amaçla kırsal ve dağlık alanlara yönelen kent insanı buralardaki doğal ve kültürel özellikleri görme, bu alanlardaki farklı yaşam koşullarını öğrenme ve tecrübe etme isteği içindedir. Ekoturizm, doğal ve kırsal alanlarda yapılan bir turizm şekli olarak son yıllarda tercih edilen bir turizm ve rekreasyon faaliyetidir. Bu çalışmada Bartın İli dağlık alanları araştırma materyali olarak seçilmiştir. Bartın İlinin %56'sı dağlık alanlarla kaplıdır. Bu alanlar ekoturizm faaliyetleri için önemli kaynak değerlerine sahiptir. Bitki örtüsü ve yaban hayatı çeşitliliği, önemli kuş türlerinin bulunması topoğrafik yapının uygunluğu, kırsal yerleşim alanlarının varlığı dağlık alanlarda ekoturizm faaliyetlerinin yapılmasını destekleyen kaynak değerleridir. Dağlık alanlarda ekoturizm faaliyetleri için uygun alanların belirlenmesinde Coğrafi Bilgi Sistemlerinden (CBS) yararlanılmıştır. Buna bağlı olarak, uygun alanlar üretilen sayısal haritalar üzerinde belirtilmiştir. Dağlık alanlarda ekoturizm faaliyetleri geliştirilirken kaynak değerlerinin korunması ve planlı bir yaklaşım içinde olunması gerekliliği vurgulanmıştır.

Anahtar Kelimeler: Dağlık alanlar, Ekoturizm, Bartın, İklimsel konfor, CBS.

EVALUATION OF ECOTOURISM ACTIVITIES USING GEOGRAPHIC INFORMATION SYSTEMS IN MOUNTAIN AREAS OF BARTIN CITY

ABSTRACT

Based on their rich flora-fauna and climatic comfort opportunities, mountainous areas are the preferred locations for the recreation and tourism activities. Recently, increased urbanization leads to the tendency of dwellers to escape from the urban problems. Therefore, urban people who go towards rural and mountainous areas, need to visit their natural and cultural characteristics, learn and experience distinct social conditions there.

BARTIN İLİ DAĞLIK ALANLARINDA COĞRAFİ BİLGİ SİSTEMLERİ KULLANILARAK
EKOTURİZM FAALİYETLERİNİN DEĞERLENDİRİLMESİ

Ecotourism is a kind of tourism which has been preferred as recreation activity within natural and rural areas. In this study, the mountainous areas of Bartın Province were defined as the research material. About 56% of the Bartın Province is covered with the mountainous areas. These areas carry significant reserve values from the point of ecotourism activities. The diversity of vegetation cover and wildlife; particularly the existence of distinguished bird species, the state of suitable topographical structure, the existence of rural settlements, are all the reserve values that support the ecotourism activities within the mountainous areas. Geographical Information Systems (GIS) was used in order to determine the suitable locations for the ecotourism activities within the mountainous areas. As a consequence, suitable locations were represented on the generated digitized maps. It was emphasized that the conservation of the reserve values and the plan-based approach must have been considered during the development of the ecotourism activities within the mountainous areas.

Keywords: Mountainous areas, Ecotourism, Bartın, Climatic comfort, GIS.

1. GİRİŞ

Günümüzde küresel ısınma, hızlı nüfus artışı ve kentleşmenin ortaya koyduğu olumsuzluklara bağlı olarak dağlık alanlar önem kazanmıştır. Dağlık alanlar içerdiği zengin flora-fauna varlığı ve sağladığı iklimsel konfor olanakları nedeniyle tercih edilen alanlar arasındadır. Kentlerde yaşayanlar kentin olumsuzluklarından uzaklaşıp kırsal ve dağlık alanlara yönelerek buralardaki doğal ve kültürel özellikleri görme, bu alanlardaki farklı yaşam koşullarını öğrenme ve tecrübe edinme isteği içindedirler.

Ekoturizm 1980'lerin başından itibaren farklı terimlerle (doğa turizmi, alternatif turizm, macera turizmi, trekking, sürdürülebilir turizm, tüketici olmayan turizm, endemik turizm, jeoturizm, sorumlu turizm) ifade edilen, kaynak değerleri üzerine etkinin en az olduğu doğal kaynak tabanlı bir turizm çeşidi olarak doğal yaşam hakkında öğrenme ve tecrübe edinme üzerine odaklanarak doğal alanların korunmasına katkı sağlamaktadır (Weaver, 2001; Fennel, 2003; Buckley, 2009). Ekoturizm, alternatif turizm türü olarak sürdürülebilir kalkınmayı desteklemektedir. Alternatif turizmin ortaya çıkmasına neden olan etmenlerin başında turistik faaliyetlerden dolayı meydana gelen çevresel etkiler, turist sayısının artması ve turizmdeki genel eğilimin alternatif turizm çeşitlerine yönelmesi gösterilebilir (Düzgüneş ve Demirel, 2013). Ekoturizm aynı zamanda

çevre eğitimi ve çevrenin korunmasına katkısı olan bir turizm faaliyetidir. Doğal alanlarda yapılan faaliyetlerle çevresel duyarlılığın ve çevre bilincinin artmasını sağlamaktadır (Küçük, 1999; Kimmel, 1999).

Ekoturizm faaliyetine katılanlar için önemli alanlar; bakir ve el değmemiş alanlar, milli parklar ve doğa koruma alanları, kırsal alanlar, dağlık alanlar, göl ve nehirler, tarihi alanlar ve sit alanları, kültürel aktivitelerin yapıldığı alanlar, okyanus ve deniz kenarlarıdır (Benzer, 2006). İnsanların bu alanlara seyahat etme nedenleri ve amaçları arasında; doğa ve kırsal yaşamla etkileşim, sosyal etkileşim, bilme, tanıma, keşfetme, eğitim, bilimsel merak, bilgilenme, risk arayışı ve kendini keşfetme olarak gösterilebilir (Altan, 2006). Ekoturizm kapsamında kabul edilen bazı aktiviteler ve turizm çeşitleri; kuş ve yaban hayatı gözlemciliği, foto safari, trekking, dağcılık, yamaç paraşütü kamp-karavan turizmi, yayla turizmidir (Benzer, 2006).

Dağlık alanlar dünyadaki önemli turizm kaynakları arasındadır. Ülkemizdeki dağlık alanlar içerdikleri kaynak değerleri ve kültürel özellikler ile turizm sektörü için önemli bir potansiyel oluşturmaktadır. Dağlık alanlarda turizm sürekli olarak gelişmektedir. Ancak dağlık alanlarda turizm faaliyetlerinin bazı olumsuz etkileri de olabilmektedir. Bu olumsuz özelliklere örnek olarak, dağlık alanlarda yaşayan toplumlar üzerindeki sosyo-kültürel etkiler ve doğal çevre üzerindeki

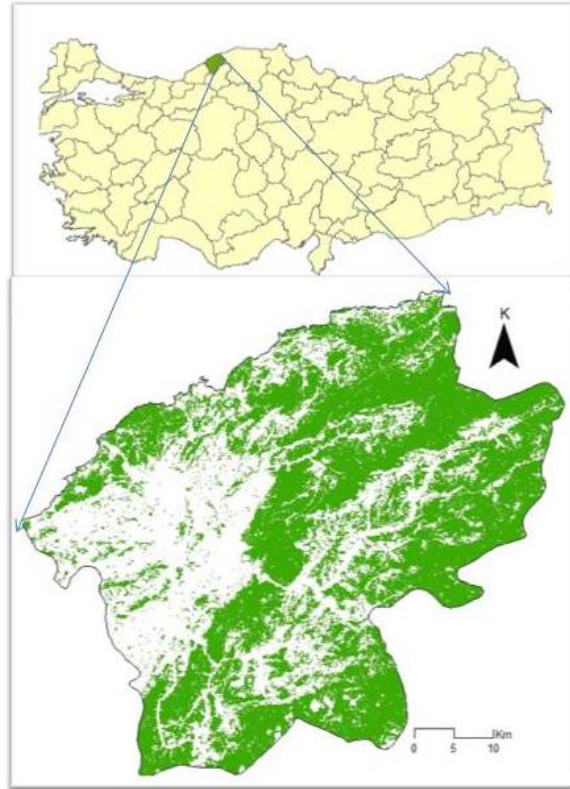
etkiler verilebilir. Dağlık alanlarda sürdürülebilir turizm yaklaşımıyla planlama ve kaynakların doğru yönetimi yapılarak turizm faaliyetlerinin geliştirilmesi sayesinde bu faaliyetlerden kaynaklanan olumsuzluklar azaltılabilecektir (Somuncu, 2004; Duran, 2012).

Bartın İli'nin %56'sı orman örtüsü ile kaplıdır. Dağlık alanlar flora-fauna açısından zengin olup ekoturizm faaliyetleri için önemli kaynak değerlerini içermektedir. Bartın İli dağlık alanlarında doğa ile uyumlu ekoturizm faaliyetlerinin geliştirilmesi, bu alanların koruma-kullanma dengesi içinde değerlendirilmesine olanak sağlayacaktır. Bu çalışma kapsamında, doğal ve kültürel yapısı ile öne çıkan Bartın İli dağlık alanlarında ekoturizm faaliyetlerinin geliştirilmesi olanakları, CBS yardımıyla belirlenmiştir.

2. MATERYAL VE YÖNTEM

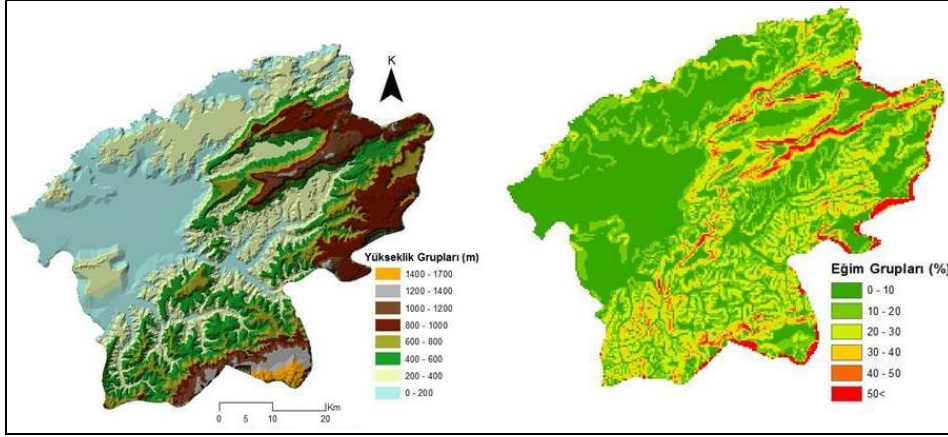
2.1. Materyal

Araştırma alanı, Türkiye'nin kuzeyinde Karadeniz kıyısında Bartın ili sınırları içinde yer alan dağlık alanlardır (Şekil 1). Bartın İli 229515 ha yüzölçümüne sahip olup bunun 126898 ha'ı dağlık alanlardır. Bartın İli'nin batısında Zonguldak, doğusunda Kastamonu güneyinde Karabük illeri ve kuzeyinde Karadeniz bulunmaktadır. Bartın İli'nde dağlık alanlar denize yakın kıyı alanlarından başlayarak doğu ve güneydeki yüksek alanlara doğru uzanmaktadır. Araştırma alanında kuzeyden güneye doğru (kıyı alanlarından dağlık alanlara doğru) gidildikçe eğim ve yükselti artmaktadır. Araştırma alanında denizden yükseklik 0 ile 1700 m arasında değişim göstermektedir. Araştırma alanının topoğrafik yapısı hakkında bilgi edinmemizi sağlayan yükseklik grupları ve eğim grupları haritası Şekil 2'de gösterilmiştir.

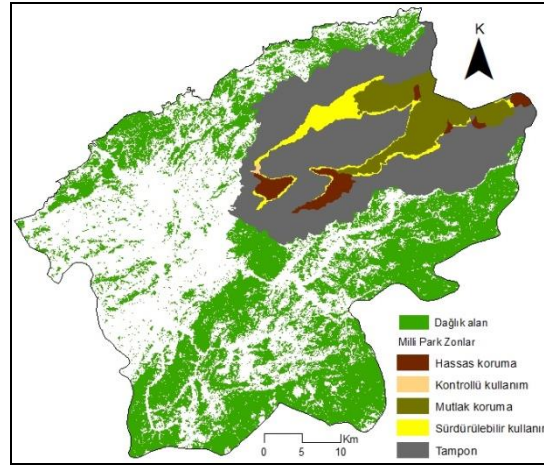


Şekil 1. Araştırma alanının konumu.

BARTIN İLİ DAĞLIK ALANLARINDA COĞRAFİ BİLGİ SİSTEMLERİ KULLANILARAK
EKOTURİZM FAALİYETLERİNİN DEĞERLENDİRİLMESİ



Şekil 2. Araştırma alanı yükseklik ve eğim grupları haritası.



Şekil 3. Araştırma alanı içinde bulunan Milli park koruma zonları.

Bartın ilinin %56'sı orman örtüsü ile kaplıdır. Orman alanları yapraklı (*Castanea sativa*, *Carpinus betulus* L., *Tilia argentea*, *Fagus orientalis* Lipsky), iğne yapraklı (*Pinus nigra*, *Abies bornmülleriana*, *Pinus sylvestris* L.) ve çalı türlerinden (*Rhododendron ponticum*, *Ostrya carpinifolia*) oluşan zengin bitki örtüsü çeşitliliğine sahiptir. Araştırma alanında yazları ılık, kışları serin geçen mezotermal Karadeniz ikliminin etkisi görülmektedir. Bartın ilinin doğusundaki Küre Dağları Milli Parkı sınırları (Şekil 3) içinde kalandağlık alanlar ve kırsal yerleşim alanlarında doğal ve kültürel özellikler büyük ölçüde korunmuştur.

Küre Dağları, Batı Karadeniz'in karstik alanları üzerinde "Kuzey Anadolu ve

Kafkasya Ilıman Kuşak Ormanları" içinde yer alır. Küre Dağları, 1998 yılında Dünya Doğayı Koruma Vakfı (WWF) tarafından Avrupa ormanlarının koruma öncelikli alanlarından (sıcak noktalar) biri olarak kabul edilmiştir. Araştırma alanının doğusundaki milli park sınırları içinde kalan dağlık alanlarda endemik bitki türleri, önemli memeli hayvanlar (*Urcus arctos*, *Felix sylvestris*, *Lynx lynx*) ve kuş türleri yaşamını sürdürmektedir (www.kdmp.gov.tr).

2.2. Yöntem

Bu çalışmada öncelikli olarak araştırma alanının içerdiği kaynak değerleri ve sahip olduğu özelliklere ilişkin analitik değerlendirme (Pickton and Wright, 1998) yapılarak Bartın ilindeki dağlık

alanların ekoturizm için uygunluğu incelenmiştir.

İkinci aşamada araştırma alanına ait arazi örtüsü haritası üretilerek ekoturizm faaliyetleri için önemli bir kaynak değeri olan dağlık alanlarda bulunan orman alanları öne çıkarılmıştır. Bu aşamada Erdas Imagine programı kullanılarak kontrollü sınıflandırma tekniği (Jensen et al., 2009) uygulanmış ve 2014 yılına ait arazi örtüsü haritası oluşturulmuştur. Arazi örtüsü haritası için 16 Mayıs 2014 tarihli Landsat 8 (OLI) uydu görüntüsü kullanılmıştır. 2014 yılına ait arazi örtüsü haritası tarım, orman, su, yerleşim ve diğer yapısal alanlar olmak üzere dört ana kullanım tipi belirlenerek sınıflandırılmıştır.

Sınıflandırmanın doğruluğunu ortaya koymak için doğruluk analizi yapılmıştır. Doğruluk analizi rasgele örnekleme metodu ile üretilen noktalar üzerinden hata matrisi (Foody, 2002; Stehman and Foody, 2009) üretilerek yapılmıştır. Üretilen arazi örtüsü haritası Google Earth görüntüleri ve arazi çalışmalarından elde edilen veriler ile karşılaştırılmıştır. Üretilen arazi örtüsü haritaları sınıflandırmasının %80 doğrulukta olduğu tespit edilmiştir.

Araştırmada üçüncü aşamada alanda yapılabilecek ekoturizm faaliyetleri, faaliyetler için uygun alanlar ve araştırma alanının sahip olduğu kaynak değerleri belirlenmiştir (Çizelge 1).

Çizelge1. Ekoturizm faaliyetleri için önemli alanlar, kaynak değerleri ve faaliyetler (Topay, 2003; Anonim, 2006; Benzer, 2006).

Potansiyel Alanlar	Kaynak Değerleri	Faaliyetler
Dağlık Alanlar	Flora ve Fauna varlığı, Dağ ekosistemi, Mağaralar	Kuş Gözlemciliği, Dağcılık, Trekking, Çadırılı Camping, Mağaracılık
Kırsal Yerleşimler	Kırsal yaşam alanları	Kırsal yaşam alanlarında tecrübe edinme ve konaklama

Dördüncü aşamada iki veya daha fazla veri tabanının birleştirilmesi ile elde edilen çakıştırma (overlay) analizi (Turoğlu, 2008) kullanılarak ekoturizm faaliyetleri ve bu faaliyetlerin yapılacağı uygun alanlar belirlenmiştir. Bu amaçla

belirlenen faaliyetler için uygunluk ölçütleri oluşturulmuştur. Araştırma alanında yapılabilecek ekoturizm faaliyetleri için uygunluk ölçütleri Çizelge 2'de gösterilmiştir.

Çizelge 2. Ekoturizm Faaliyetleri için Uygunluk Ölçütleri (Topay 2003'den yararlanılarak oluşturulmuştur).

Ekoturizm Faaliyeti	Uygunluk-Değerlendirme Ölçütleri
Kuş-Yaban Hayatı Gözlemciliği	Kuş-Yaban Hayatı Varlığı Olan Dağlık Alanlar
Dağcılık	Arazi örtüsü: Dağlık Alan Yükseklik: 800 m ve üzeri Eğim: % 0-20
Trekking	Ulaşım: 0-3000 m Flora ve Fauna Açısından Zengin Dağlık Alanlar
Çadırılı Camping	Arazi Örtüsü: Orman İçi Açıklık, Eğim: % 0-6 Ulaşım: 0-3000 m
Kırsal Yaşam Alanlarında Tecrübe Edinme Konaklama	Tipik Kırsal Yaşam Özellikli ve Sürdüren Kırsal Yerleşimler

3. BULGULAR

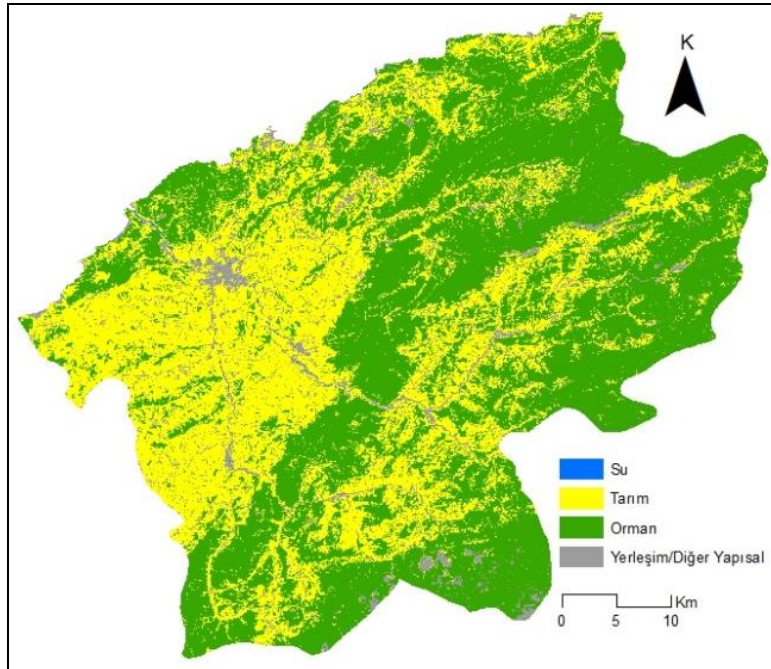
Araştırma Alanının Değerlendirilmesi

Araştırma alanı ile ilgili olarak ekoturizm faaliyetlerine uygunluğunu destekleyici özellikleri belirlemeye yönelik analitik değerlendirme yapılmıştır. Araştırma alanı ile ilgili değerlendirme sonucu Çizelge 3'de gösterilmiştir. Değerlendirme neticesinde dağlık alanlarda ekoturizm faaliyetlerinin yapılabilirliğini destekleyen özellikler belirlenmiştir.

Arazi Örtüsü Sınıflandırma: Araştırma alanına ilişkin yakın döneme ait arazi örtüsü haritası üretilerek ve ekoturizm faaliyetleri için önemli potansiyele sahip olan dağlık alanlar belirlenmiştir. Kontrol-lü sınıflandırma sonucunda elde edilen arazi örtüsü haritası Şekil 4'de görülmektedir. 2014 yılı arazi örtüsü haritasından elde edilen bilgilere göre; alanın %56'sı orman alanları (126898 ha), %38'i tarım alanları (87653 ha), %6'sı yerleşim/diğer yapısal alanlar (14712 ha) ve 253 ha su yüzeyi ile kaplıdır.

Çizelge 3. Araştırma alanının değerlendirilmesi.

- ✓ Dağlık alanların sahip olduğu flora ve fauna çeşitliliği
- ✓ Dağlık alanlarda tipik yaşam şekillerini yansıtan kırsal yerleşimlerin bulunması
- ✓ Dağlık alanlara ulaşım olanaklarının bulunması
- ✓ Dağlık alanların küresel ısınma nedeniyle tercih edilir iklim özelliklerine sahip olması
- ✓ Bartın İl'inin önemli merkezlere yakınlığı
- ✓ Bartın İl'inde doğal, kültürel ve tarihi değerlerin bir arada bulunmasından kaynaklanan turistik çekicilik

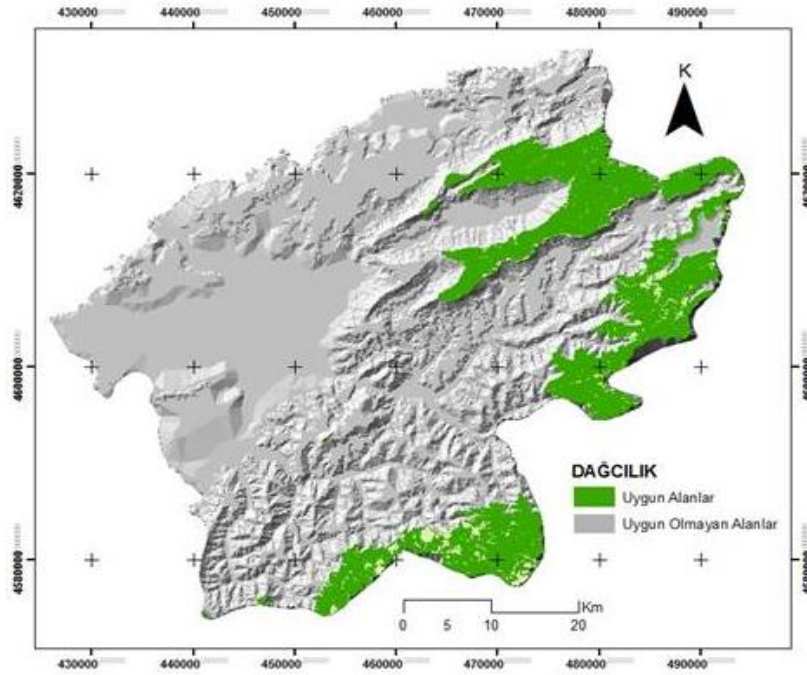


Şekil 4. Araştırma alanına ait 2014 yılı arazi örtüsü haritası.

Ekoturizm Faaliyetleri için Uygun Alanlar

Bartın ili dağlık alanlarında yapılabilecek ekoturizm faaliyetleri ve bu faaliyetlerin hangi alanlarda olabileceği belirlenen uygunluk ölçütlerine göre karşılaştırma analizi (overlay) yöntemi ile belirlenmiştir. Araştırma alanında yapılabilecek faaliyetler aşağıda verilmiştir.

Dağcılık: Dağcılık faaliyeti için yükseltinin 800 m'den fazla olduğu alanlar uygun alanlar olarak belirlenmiştir. Şekil 5'te dağcılık faaliyeti için uygun alanlar görülmektedir. Dağcılık faaliyeti için uygun alanlarda yükseltiye bağlı olarak eğim artış göstermektedir. Aynı zamanda bu alanlar sarp kayalık alanları da içermektedir.

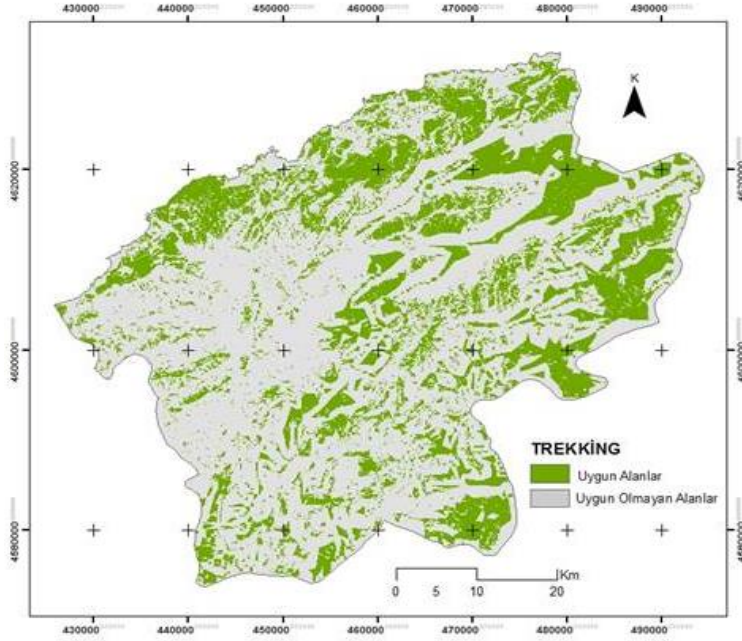


Şekil 5. Dağcılık faaliyeti için uygun alanlar.

Trekking: Eğim, ulaşım durumu ve flora-fauna açısından zengin olma kriterlerine göre trekking faaliyeti için uygun alanlar Şekil 6'da görülmektedir. Alanın doğu-

sundaki dağlık alanlar ve kıyı hattı boyunca uzanan dağlık alanlarda trekking faaliyetine uygun alanlar daha fazla yer kaplamaktadır.

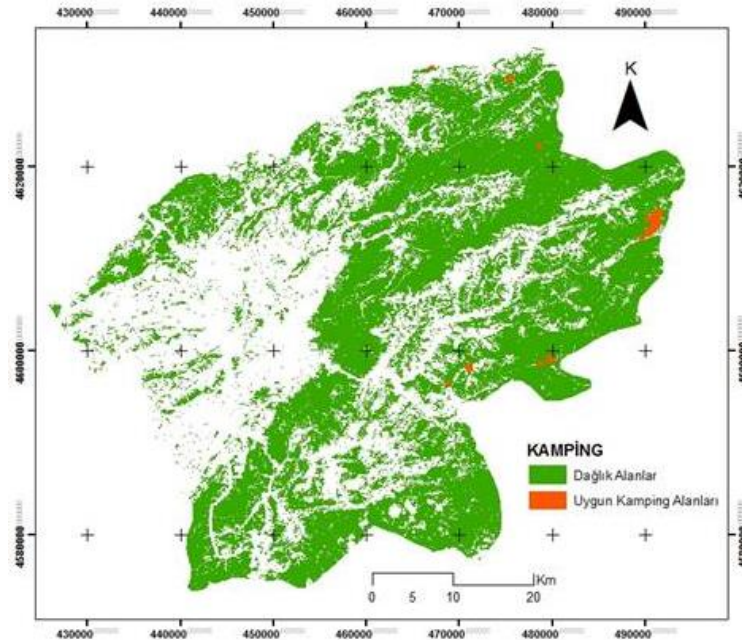
BARTIN İLİ DAĞLIK ALANLARINDA COĞRAFİ BİLGİ SİSTEMLERİ KULLANILARAK
EKOTURİZM FAALİYETLERİNİN DEĞERLENDİRİLMESİ



Şekil 6. Trekking faaliyeti için uygun alanlar.

Kampçılık: Arazi örtüsü, eğim ve ulaşım kriterlerine göre kampçılık faaliyeti için uygun alanlar Şekil 7'de görülmektedir. Araştırma alanının doğusundaki dağlık

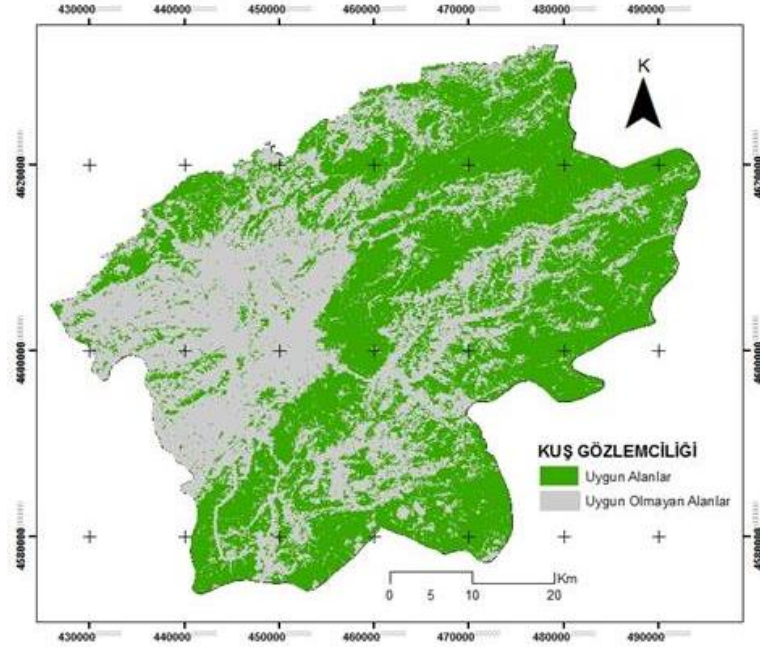
alanlarda kampçılık faaliyeti için uygun alanlar daha fazla bulunmaktadır. Kampçılık faaliyeti için uygun alanlar 135 ha'lık bir alanı kapsamaktadır.



Şekil 7. Kampçılık faaliyeti için uygun alanlar.

Kuş-Yaban Hayatı Gözlemciliği: Dağlık alanlar kuş türleri ve yaban hayatı açısından zengindir. Alanda yaşamını sürdüren önemli memeli türler arasında

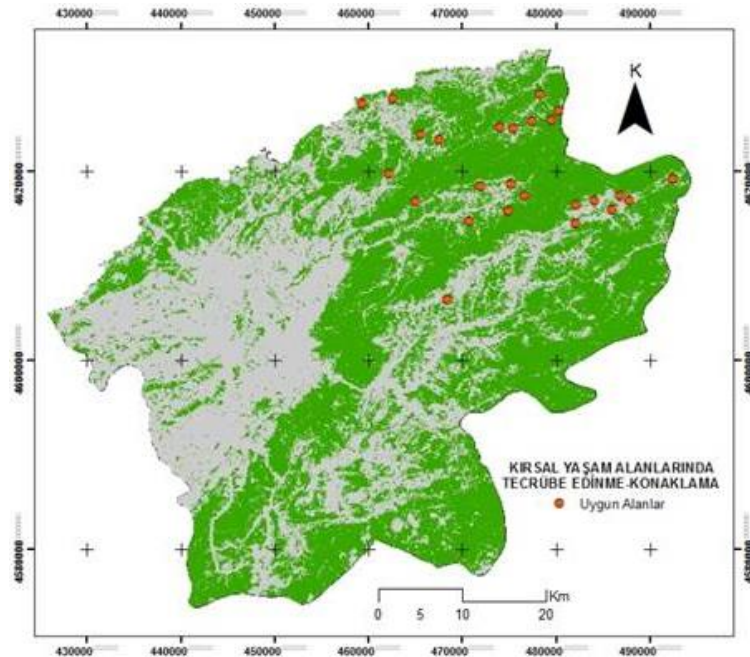
Urcus arctos, *Felix sylvestris*, *Lynx lynx* türleri bulunmaktadır. Şekil 8'de kuş-yaban hayatı gözlemciliği için uygun alanlar görülmektedir.



Şekil 8. Kuş-Yaban hayatı gözlemciliği faaliyeti için uygun alanlar.

Kırsal yaşam alanlarında tecrübe edinme-konaklama: Dağlık alanlar içerisinde kırsal karakterini koruyan kendine özgü mimari yapı ve yaşam

tarzlarını sürdüren yerleşimler kırsal yaşam alanlarında tecrübe edinme-konaklama faaliyeti için uygun alanları oluşturmaktadır (Şekil 9).



Şekil 9. Kırsal yaşam alanlarında tecrübe edinme-konaklama faaliyeti için uygun alanlar.

4. SONUÇ VE ÖNERİLER

Bartın İli'ndeki dağlık alanlar ekoturizm faaliyetlerinin yapılabilirliğini ortaya koyan potansiyel değerlere sahiptir. Dağlık alanlar Bartın İli arazi örtüsünün %56'sını kaplamakta olup flora ve fauna varlığı açısından zengindir. Dağlık alanlar içinde kültürel özelliklerini koruyan yerleşim alanlarının varlığı bu alanların önemini daha da arttırmaktadır. Aynı zamanda günümüzde küresel ısınma nedeniyle iklimsel konfor olanakları sunan alanlar önem kazanmaya başlamıştır. Bartın İli dağlık alanları iklimsel konfor olanakları sağlayan alanlar arasında yer almaktadır. Dağlık alanlar, içerdiği kaynak değerleri ile önemli olmalarına ve ekoturizm faaliyetleri için değerlendirilebilecek alanlar arasında bulunmalarına rağmen, günümüzde bu alanlardan yeterince faydalanılamamaktadır. Bu çalışmada, Bartın İli'ndeki dağlık alanlar için uygun ekoturizm faaliyetleri ve bu faaliyetlerin hangi alanlarda yapılabileceği CBS kullanılarak belirlenmiştir.

Bu çalışma ile Bartın İli dağlık alanlarındaki kaynak değerlerine zarar vermeden yapılabilecek turizm faaliyetleri ve bu faaliyetler için uygun alanlar belirlenmiştir. Bu faaliyetler; dağcılık, trekking, kampçılık, kuş ve yaban hayatı gözlemciliği ve kırsal alanlarda tecrübe edinme-konaklamadır. CBS'den yararlanılarak sayısal ortama aktarılan veriler, belirlenen kriterler doğrultusunda analiz edilerek ekoturizm faaliyetleri için uygun alanlar haritalar üzerinde gösterilmiştir. Belirlenen alanlar ekoturizm faaliyetlerinin yapılabileceği özelliklere sahip potansiyel alanlardır. Belirlenen faaliyet

alanları uygulama aşamasında ayrıntılı arazi çalışmaları ile desteklenerek oluşturulmalıdır. Arazi çalışmaları neticesinde alternatif alanlar arasında en uygun olanlar tespit edilerek ilgili faaliyetler geliştirilmelidir.

Analiz sonuçlarına göre; 126898 ha'lık yüzölçümü ile araştırma alanının %56'sını oluşturan dağlık alanlar kuş-yaban hayatı gözlemciliği için uygun alanları oluşturmaktadır. Dağcılık faaliyeti için alanın doğusu ve güneyindeki yüksek dağlık alanlar uygunluk göstermektedir. Kampçılık faaliyeti için uygun alanlar alanın doğusundaki dağlık alanlarda bulunmakta olup 135 ha kaplamaktadır. Trekking faaliyeti için 74364 ha uygun alan olarak ortaya çıkmaktadır. Trekking faaliyeti için uygun alanlar en çok alanın doğusunda bulunan ve kıyı şeridi boyunca uzanan dağlık alanlar içinde yer almaktadır. Kırsal yaşam alanlarında tecrübe edinme-konaklama faaliyeti için Milli Park sınırları içinde yakın çevresindeki 26 adet kırsal yerleşim uygun alan olarak belirlenmiştir.

Bartın İli dağlık alanlarını görmek ve bu alanlarda çeşitli rekreasyonel faaliyetlerde bulunmak isteyenler ekoturizm faaliyetleri için oluşturulan alanlardan yararlanabileceklerdir. Böylelikle, doğal ve kültürel özelliklere sahip alanlarda çeşitli etkinlikler yapmak isteyenler için önemli bir faaliyet alanı oluşturulmuş olacaktır. Aynı zamanda dağlık alanlarda ekoturizmin geliştirilmesi ve bu alanların doğa ile uyumlu faaliyetlerle değerlendirilmesi, kırsal alanlarda yaşayanların sosyal kalkınmasına katkı sağlaması açısından da önem taşımaktadır.

KAYNAKLAR

1. Altan, Ş. 2006. Türkiye'de Ekoturizm Uygulamaları ve Ekonomiye Katkıları. Niğde Üniversitesi. Sosyal Bilimler Enstitüsü, İktisat Anabilim Dalı, Yüksek Lisans Tezi, Niğde.
2. Anonim, 2006. Türkiye'nin Önemli Doğa Alanları, Doğa Derneği, Ankara.
3. Benzer N. A. 2006. Bolu-Göynük ve Yakın Çevresi Doğal ve Kültürel Kaynaklarının Ekoturizm Açısından Değerlendirilmesi. Ankara Üniversitesi. Fen Bilimleri Enstitüsü, Peyzaj Mimarlığı Anabilim Dalı, Doktora Tezi, Ankara.

4. Buckley, R. 2009. Ecotourism: Principles and Practices, CABI International Publishing, Cambridge University Press, Cambridge UK.
5. Duran, C. 2012. Türkiye’de Dağlık Alanların Kırsal Turizm Açısından Önemi. Sosyal ve Ekonomik araştırmalar Dergisi, 14, (22): 45-52.
6. Düzgüneş, E. ve Demirel, Ö. 2013. Maçka Bölgesi’nin Alternatif Turizm Potansiyeli Açısından Değerlendirilmesi, İnönü Üniversitesi Sanat ve Tasarım Dergisi ISSN: 1309-9876 E-ISSN: 1309-9884 cilt/vol.3, sayı/no.7: 1-11, Malatya.
7. Fennel, D. A. 2001. A Content Analysis of Ecotourism Definitions, Current Issues in Tourism, Vol. 4, No. (5).
8. Fennel, D. A. 2003. Ecotourism (2nd edition), Routledge, London and New York.
9. Foody, G.M. 2002. Status of Land Cover Classification Accuracy Assessment. Remote Sensing and Environment. 80: 185-201.
10. Jensen, R.J., Im J. Hardin, P., and Jensen, R.R. 2009. Image Classification the SAGE Handbook of Remotes Sensing, 269-282.
11. Kimmel, R.J. 1999. Ecotourism as Environmental Learning, The Journal of Environmental Education, Vol. 30, No. 2, 40-44.
12. Küçük, S. 1999. Rekreasyon Boş Zamanları Değerlendirme, Gazi Kitabevi, Ankara.
13. Lausch, A. and Herzog, F. 2002. Applicability of Landscape Metrics for the Monitoring of Landscape Change Issues of Scale. Resolution and Interperability. Ecological Indicators (2) 3-15.
14. Pickton, W. D. and Wright, S. 1998. What is SWOT in Strategic Analysis? Strategic Change, 7, 101-109.
15. Stehman, S.V., Foody, G.M. 2009. Accuracy Assessment the SAGE Handbook of Remote Sensing 297-311.
16. Somuncu, M. 2004. Dağcılık ve Dağ Turizmindeki İkilem: Ekonomik Yarar ve Ekolojik Bedel. Coğrafi Bilimler Dergisi, 2, (1):1-21.
17. Turoğlu, H. 2008. Coğrafi Bilgi Sistemlerinin Temel Esasları, Çantay Kitabevi, İstanbul.
18. Weaver, D.B. 2001. Ecotourism in the Context Other Tourism Types, The Encyclopedia of Ecotourism, CABI Publishing, New York, USA.