

THE RECOGNITION AND PRESERVATION OF MODERN ARCHITECTURAL HERITAGE: AN EVALUATION OF INTERNATIONAL CRITERIA AND PRINCIPLES

ABSTRACT

The recognition and preservation of Modern Architectural Heritage constitutes a distinct problem as a type of cultural property whose history, scope or terminology has not yet been agreed upon. Organized efforts with this aim began in early 1990s with the foundation of organizations such as DOCOMOMO International and the involvement of organizations such as the Council of Europe and UNESCO/ICOMOS. Many countries began to revise their legislation during this period as well. Although all the concerned parties agree that determination of new and additional criteria for documentation and inventorization as well as principles for preservation are necessary and should be supported with campaigns to promote the importance of this type of heritage to public administrators, owners, users and people at large, a disagreement remains concerning the time frame. This situation creates difficulties in determining the criteria and principles: Some of the international bodies including the Council of Europe, UNESCO/ICOMOS and WHC use the 19th and 20th centuries in identification. However, this type of dating produces an arbitrary period definition, which includes many variations of architectural characteristics while a stylistic classification like that proposed by DOCOMOMO could overcome such difficulties while opening the way for different time frame definitions based national/regional specifications.

Similar problems arise from the criteria related to the World Heritage List, which includes a very limited number of buildings and/or sites from this time frame and style. The two determinants of the "outstanding universal value", authenticity and integrity needs to be redefined for this type of heritage based on the "originality of the design concept" rather than that of the physical building elements, materials or details. Such an international trend could be effective in safeguarding this vulnerable heritage for future generations.

Modern Mimarlık Mirasının Kabulü ve Korunması: Uluslararası Ölçüt ve İlkelerle İlişkin Bir Değerlendirme

1998-2012 yılları arasında İstanbul Teknik Üniversitesi Mimarlık Fakültesi Mimarlık Bölümü Restorasyon Anabilim Dalı'nda öğrencisi olmak ve birlikte çalışmak onuruna eriştiğim, doktora tez danışmanım, hocam Prof. Dr. Ahmet Ersen'in İBB KUDEB Restorasyon ve Konservasyon Çalışmaları Dergisi yayın hayatına başladığından beri, burada yazmam için ısrar ettiği bu makaleyi ne yazık ki sağlığında yayınlamak mümkün olmadı. İTÜ ve TÜBİTAK BİDEB desteğiyle Kanada'da Montreal Quebec Üniversitesi'nde Prof. Dr. Francine Vanlaethem danışmanlığında gerçekleştirdiğim doktora sonrası araştırmam sırasında hazırladığım bu çalışmayı kendisine ithaf etmek ve bu vesileyle onu bir kez daha anmak isterim.



NİLÜFER BATURAYOĞLU YÖNEY*

1. Modern Mimarlık Mirası ve Modernitenin Tanımı Sorunsalı

Tanımlanmasında farklı ülkeler ve/veya uluslararası uzmanlık örgütleri arasında henüz anlaşmaya varılmamış bir kültür varlığı türü olan Modern Mimarlık Mirası, 1990'lardan başlayarak mimari koruma-onarım alanında tartışılmaya başlanmıştır.

Her ne kadar dünyada Modern Mimarlık örneklerinin ulusal envantere kaydedilmesi ya da tescilinde Fransa'da André Malraux'nun Kültür Bakanlığı yaptığı 1964-1966 yılları bir dönüm noktası kabul edilse de (Vanlaethem vd., 2005), Modern Mimarlık Mirası'nın ikonik örnekler dışında bir bütün olarak ele alınması, ancak 1988'de kurulan DOCOMOMO International (*Documentation and Conservation of buildings, sites and neighborhoods of the MODern*

MOvement) örgütünün 1990 Eindhoven Konferansı sonrası yayınlandığı bildirge ile gündeme gelmiştir. UNESCO Dünya Mirası Listesi'ne (WHL) giren ilk Modern Mimarlık örneği, 1987 yılında 445 numarayla kabul edilen Luigi Costa ve Oscar Niemeyer'in 1956-1960 yılları arasında Brezilya'nın yeni başkenti Brasilia'da inşa edilen yönetim yerleşkesidir (Şekil 4). Avrupa Konseyi Bakanlar Komitesi bu gelişmeleri izleyerek, 9 Eylül 1991'de R91 sayılı

* Doc. Dr. Nilüfer BATURAYOĞLU YÖNEY, AGÜ Mimarlık Fakültesi Mimarlık Bölümü, e-posta: nilufer.yoney@agu.edu.tr. Yazar, 2002 yılından beri DOCOMOMO International ve kuruluşunda yer aldığı DOCOMOMO Türkiye Ulusal Çalışma Grubu üyesi ve sekreteri, 2013 yılından beri de ICOMOS, ICOMOS Türkiye Milli Komitesi ve ICOMOS ISC20C üyesidir. Yazar, 2006 yılında İstanbul ve Ankara'da gerçekleştirilen I. Uluslararası DOCOMOMO Çalıştayı ve "Diğer Modernizmler" başlıklı IX. Uluslararası DOCOMOMO Konferansı'nın düzenleme komitelerinde görev almış olup 2004 yılından beri, 2014'te onuncusu gerçekleştirilen "Türkiye Mimarlığında Modernizmin Yerel Açılımları" başlıklı ulusal konferanslar dizisinin düzenlenmesinde çalışmaktadır.

“20. Yüzyıl Mimarlık Mirası’nın Korunması” başlıklı tavsiye belgesini kabul etmiştir.

Yukarıdaki “Modern Mimarlık”, “Modern Mimarlık Akımı” ve “20. Yüzyıl Mimarlığı” tanımlamalarından anlaşılacağı gibi, terminolojide başlangıçtan beri devam eden bir anlaşmazlık söz konusudur. Genellikle yakın tarihli mimarlık mirasının iki temel kategorisi, Modern Mimarlık Mirası ve Endüstri Mirası olarak görülmektedir. Ancak Avrupa Konseyi gibi bazı uluslararası örgütlerle, yasaları bu örgütün önerilerine dayalı olan Fransa, Belçika ve Türkiye gibi Avrupa ülkelerinde “20. Yüzyıl Mimarlık Mirası”ndan bahsedilmektedir. Diğer bir Avrupa ülkesi olan İngiltere’de ise, II. Dünya Savaşı öncesi ve sonrasına tarihlenen mimarlık mirası ayrı kategorilerde ele alınmaktadır. A.B.D.’de *National Parks* tarafından yürütülen ulusal envanter sistemi, *English Heritage* sistemine benzer biçimde “Son 50 yılda önem kazanan yapı ve siteleri” ayrı bir kategoride incelemektedir. Kanada Federal Miras Niteliğindeki Yapıları Değerlendirme Bürosu (*Federal Heritage Buildings Review Office*, FHBRO), 40 yıldan eski tüm kamu yapılarını inceleme kapsamına alırken, *Parks Canada* bünyesindeki Kanada Tarihi Sitler ve Anıtlar Konseyi (*Historic Sites and Monuments Board of Canada*, HSMBC), “Modern Dönem Mirası” olarak tanımlandığı dönemi, 1930-1975 yılları arasında sınırlamaktadır. ICOMOS 20. Yüzyıl Mirası Uluslararası Bilimsel Komitesi (*International Scientific Committee on Twentieth Century Heritage*, ISC20C), “20. Yüzyıl ve Endüstri Mirası”nu ilgi alanı olarak tanımlarken, yine UNESCO ve ICOMOS bünyesinde çalışan Dünya Mirası Merkezi (*World Heritage Center*, WHC), “endüstrileşme ve kolonizasyon sonrası önemli bir geçiş dönemi” olduğu ve

Dünya Mirası Listesi’nde “yetersiz düzeyde temsil edildiği gerekçesiyle” 19. yüzyılı da dâhil ederek “Modern Mimarlık Mirası”nın kapsamını 19. ve 20. yüzyılları içine alacak biçimde genişletmektedir¹ (*Modern Heritage Properties*, 2009). Dolayısıyla aynı ülkenin sistemleri arasında bile tanımlama farkları görülebilirken (Tablo 1), farklı ülkelerin (Tablo 2) ve uluslararası örgütlerin (Tablo 3) yaklaşımları da birbirine aykırı olabilmektedir. Genel olarak bakıldığında tarihe dayalı tanımlamalar “rastgele”

Tanımlanmasında
farklı ülkeler ve/
veya uluslararası
uzmanlık örgütleri
arasında mutabakat
sağlanamamış bir
kültür varlığı türü
olan Modern Mimarlık
Mirası, 1990’lardan
başlayarak mimari
koruma-onarım alanında
tartışılmaktadır.

görülmektedir. Modern Dönemin başlangıcı 19. yüzyıla dayandırılacağı gibi, 15. yüzyılda Rönesans’la ya da 18. yüzyılın ikinci yarısında gerçekleşen toplumsal ve ekonomik devrimlerle de bağdaştırılabilir. Diğer yandan, 20. yüzyıl tek başına alt dönemleri ile birlikte de ele alınabilir. Büyük harfle yazılan “Modern Mimarlık Akımı” (*Modern Movement*) mirası ise genel olarak 1920’lerle 1970’lerin ortaları arasında tarihlenen bir mimari üslubu tarif eder. Genellikle “üslup tartışmaları ve klasik tipolojileri” aşmak için ortaya atıldığı söylenen 20. yüzyıl gibi takvime dayalı rastgele sınırların, bu anlamda belirleyici olduğunu

öne sürmek güçtür. Aksine, Modern Mimarlık Akımı’nın öncüleri, ardılları ve eşzamanlı çeşitleri konusunda, tematik vb. diğer sınıflamalar yapmanın daha akılcı olduğu düşünülebilir. Mimari üsluba ve bunun sınıflandırılmasına dayalı yaklaşımlar, hem tanımın niteliği bakımından en gelişmiş hem de koruma-onarım uygulamalarında özelleşmek açısından en etkin yöntem olarak öne çıkmaktadır. Ancak, böylece “20. yüzyıl” gibi takvime dayalı bir tanımlamadaki rastgelelik ortadan kalkarken, üslup tanımlarındaki öznellik yasal bakımdan uygulama gücünü ortaya çıkarabilir. Üsluba bağlı tanımların, ülke ve bölgeler özelinde dönemlerle tanımlanması ve alt gruplarına ayrılarak sınıflandırılmasıyla bu sorunun üstesinden gelinir. Bu bağlamda, aynı dönem ve kültürel gelişmelerin parçası olan endüstri mirasının da göz ardı edilmemesi gerektiği açıktır.

Aslında bu rastgeleliğin altında yatan etkenin, “Modern Mimarlık” tanımındaki belirsizlikten kaynaklandığı düşünülebilir. Bunun kökeni ise “modern” teriminin getirdiği anlamsal karmaşıklıktadır. Heynen’e (Heynen, 1999) göre, bu kelimeye etimolojik açıdan birbiriyle ilişkili üç anlam yüklenebilir: Ortaçağ’dan beri kabul gören ilk anlam, geçmişin zıttı olarak “şimdi” ya da güncel/çağdaş olandır. Modern terimi, 17. yüzyıldan itibaren geçmiş ya da tarihi dönemlerle karşılaştırarak içinde bulunduğumuz dönemin çağdaş, eskinin zıttı olarak “yeni” olduğunu belirtmek için kullanılır hale gelmiştir. Daha sonra 19. yüzyılda üçüncü bir anlam kazanarak, geçmişin değil “pek belirsiz bir sonsuzluğun” zıttı olarak anlık, geçici anlamını yüklenmiştir. Modernite, gelenekten kırılma ve “geçmişin mirasının reddidir.” Mimarlık özelinde ele alındığında, Berman’a referansla Heynen

¹ Bu tanım, *Identification and Documentation of Modern Heritage* (2003) başlıklı tanıma dayalıdır. Bu kitap 2003 yılında yayınlandığında, Dünya Mirası Listesi’nde yer alan “Modern” kültür varlıklarının sayısı, diğer dönemlere oranla çok az olarak değerlendirilmekteydi. Dünya Mirası Merkezi’nin 1994’te yürürlüğe koyduğu *Global Strategy for a Balanced and Representative World Heritage List*, Dünya Mirası’nın daha geniş ölçütler ve tematik çalışmalarla dünya kültürlerini daha iyi temsil eden bir anlayışla geliştirilmesi amacıyla ortaya çıkmıştır. WHC, ICOMOS ve DOCOMOMO’nun 2001 yılında ortak olarak yer aldığı, 19. ve 20. yüzyıllara tarihlenen modern dönemin yapıtlarının tanımlanması, belgelenmesi ve duyurulmasını amaçlayan bir Modern Miras Programı (*Programme on Modern Heritage*) başlıklı çalışma başlatılmış ve bu kapsamda iki uluslararası toplantı gerçekleştirilmiştir; 2003 tarihli yayın, Ekim 2001’de Paris’te gerçekleştirilen Uzmanlar Toplantısı’nda yapılan sunuları içermektedir.

terimi, “yaşam biçimleri ve günlük alışkanlıklarında büyük bir etkisi olacak biçimde sosyo-ekonomik modernizasyon süreci tarafından insanlara dayatılan bir yaşam koşuluyla ilişkili olarak” kullanılmaktadır. Kuramsal ve tarihsel olarak modernite, “tamamen Batılı bir kavram” olarak tanımlanan, “çizgisel, tersine çevrilemez ve ilerlemeye dayalı” bir zaman anlayışıyla ilişkilidir.

Heynen, modernizasyon, modernite ve modernizm arasındaki anlam farklarına da değinir: *Modernizasyon*, “temel özellikleri teknolojik gelişme ve sanayileşme, kentleşme ve nüfus patlamaları, bürokrasinin ortaya çıkışı ve ulusal devletlerin güçlenmesi, kitle iletişim sistemlerinin hızla genişlemesi, demokratikleşme ve genişleyen (kapitalist) bir dünya pazarı olan toplumsal gelişim sürecini” ifade etmektedir. *Modernite* ise, “modern zamanın tipik özellikleri ve bunların kişiler tarafından nasıl deneyimlendiğiyle” ilişkilidir. *Modernite* geçmişten bugüne ayırarak geleceğe giden yolu gösterir; aynı zamanda geçmişin mirasını reddettiği için sürekli çekişme ve gelenekle kırılma içindedir. *Modernizm* ise “modernite deneyimine cevap olarak ortaya çıkan ve geleceğe yönelim ve

“modern zamanın tipik özellikleri ve bunların kişiler tarafından nasıl deneyimlendiğiyle” ilişkilidir. *Modernite* geçmişten bugüne ayırarak geleceğe giden yolu gösterir; aynı zamanda geçmişin mirasını reddettiği için sürekli çekişme ve gelenekle kırılma içindedir. *Modernizm* ise “modernite deneyimine cevap olarak ortaya çıkan ve geleceğe yönelim ve

KANADA			
Montréal Belediyesi (Yerel Yönetim)	Quebec Kültür ve İletişim Bakanlığı (Eyalet Yönetimi)	Parks Canada ve Historic Sites and Monuments Board of Canada (Federal)	Parks Canada ve Federal Heritage Buildings Review Office (Federal)
		“The heritage of the Modern era”	
Belge Değeri / Tarihi Değer			
Eskilik	Eskilik	1975’den önce inşa edilmiş olmak, tasarımcısının ölümünün üzerinden en az 5 yıl geçmiş olmalı.	40 yıl
		Teklik ya da nadirlik (“İlk” olmak dışında)	tematik
Döneminin özelliklerini yansıtmak Sosyal durum, teknik gelişim, biçim / tasarım, yeni işlev, yeni tipoloji.	Tarihsel önem Tarihi olaylar (kişi, grup, örgüt, kurum, olay), tarihsel bağlam, etnik tarih.	Ulusal tarihi değer Tarih (kişi, olay), Mimari (kavram, tasarım, teknik, planlama,) Kültür (yaşam ya da düşünce biçimi).	Tarihi çağrışımlar Kanada tarihi temaları: Kişi, olay, yerel tarih.
Mimari / Sanatsal Değer			
Mimari değer Tasarımcı	Bir tasarımcının tüm eserleri arasındaki önemi.		Estetik nitelik İşlev, Tip veya üslup.
Sanatsal değer Biçim, işlev, teknoloji (tasarımcı sistem) yenilikleri.			Estetik anlayış/tasarım
	Sıradan üretim Özgünlük ya da temsili değer.		İşlevsel tasarım
	Uygulama kalitesi Kavram/tasarım, üretim ya da uygulama/yapım.		Uygulama/yapım ve malzemeler
	Kamusal sembolik değer		
Özgünlük / Bütünlük			
Özgünlük	Özgünlük+değişiklikler	Bütünlük, Kavram/tasarım, malzeme ve uygulama/yapım.	
Çevresel Değer ve Olanaklar			
Kentsel Planlama Çevresiyle bütün oluşturma, çevrenin bozulmamış olması, Çevre/Konum	Çevre Alanın bütünlüğü, Belge değeri, İçsel değerler.		Konum Çevre
İlgi odağı / Simgesel anıt			İlgi odağı
	Getiriler Fiziksel durum, Farklı işlevlere uyum, Korunmuşluk durumu, Gerekli müdahaleler.		

Tablo 1. Kanada’da farklı düzeylerde geçerli olan seçki ölçütleri: Farklı yasal sistemlerin bir arada çalıştığı Kanada gibi federal ülkelerde, farklı envanter sistemlerine ait ölçütler birbirleriyle her zaman uyumlu olmayabilir.

Türkiye	English Heritage, İngiltere	Fransa Kültür ve İletişim Bakanlığı	National Parks Service, USA	Hollanda, Kraliyet Anıtları Koruma Kurumu (RMDZ)	Wallonie, Belçika
“Kültür Varlığı”	“II. Dünya Savaşı Sonrası Mirası”	“20. Yüzyıl Mirası”	“Son 50 yılda önem kazanan varlıklar”		
Belge Değeri / Tarihi Değer					
Eskilik 20. yüzyılın başından önce inşa edilmiş olmak	Yaş 30 yıl, 10 yıl (özel durum + tehdit),			Örnek oluşturmak ya da nadirlik	
Tarihi Önem Ulusal Tarih Temaları: Mili Mücadele 1918-1923 Cumhuriyetin kuruluşu, ulusal yapılanma ve devrimler, 1920-yaklaşık 1940 Atatürk (1881-1938)	Nadirlik, Özellik (MoMo)	Nadirlik Özellik	A. Değer Ulusal tarihin önemli olaylarıyla ilişki, B. İlgı Önemli bir kişinin hayatıyla ilgili, C. Belge Değeri Tarihi bir dönem ya da tarihöncesi.	Tarihi önem Bir bölge ya da alanın tarihi ve toplumsal gelişimi içindeki yeri.	
Mimari / Sanatsal Değer					
			D. Mimari önem Konum; dönem; sanatsal değer; yapım teknolojisi; tip; yapı grubunun parçası olarak; önemli bir mimar ya da ustanın eserleri arasında olmak.	Kentsel planlama bağlamındaki içsel nitelik Planlama kavramları bağlamında: Konut alanları, mimari nitelik veya belirli (yeni) işlevler için geliştirilmiş yeni mimari biçimler.	Geleneksel ya da deneysel bir tipolojinin örneği olarak
		Tasarımcının mimarlık ve sanat tarihindeki önemine göre			Özgünlük ya da tasarımcının amacına uygunluk
					Özgün işlevin (Mimari biçimlerden) okunabilirliği
Yapıldığı dönemin mimari özelliklerini taşıyan yapılar		Bir tipolojinin örneği olmak			Mimari nitelik Kompozisyon, oran, bezeme programı
Kamu kurum ve kuruluşlarınca kullanılır olmak	Mimari özellik, İşlev/kullanım, Estetik, Detaylar.	Bezeme programı malzemeler			
Özgünlük / Bütünlük					
		Bütünlük (Korunmuşluk durumu)			
Çevresel Değer ve Olanaklar					
				Çevreyle ilişkisi Önemli bir yapı grubunun ayrılmaz parçası; morfolojik referanslar; bir işlevin (ya da mekânsal özelliğinin) temsilcisi.	Yakın çevrenin topografyası içinde peyzajın ayrılmaz parçası olmak
		Anı yeri			

Tablo 2. Farklı ülkelerde geçerli olan seçki ölçütleri: Ulusal yasa ve yönetmeliklerindeki ölçütler temelde benzer olmakla birlikte, ulusal/bölgesel koşullar nedeniyle, özellikle dönem tanımları bakımından birbirinden farklılık göstermektedir.

ULUSLARARASI ÖRGÜTLER			
Avrupa Konseyi	UNESCO Dünya Mirası Merkezi	UNESCO ICOMOS ISC20C	DOCOMOMO
“20. Yüzyıl Mirası”	“Modern Miras”-19. ve 20. yüzyıllar	“20. Yüzyıl ve Endüstri Mirası”	“Modern Mimarlık Mirası” 1920-1975
Belge Değeri / Tarihi Değer			
Siyasi, kültürel, ekonomik ve/veya toplumsal evrimin kanıtı / belgesi olarak.	Olağanüstü Evrensel Değer (OED) Tarih, Sanat ve Bilim bağlamında; Önemli bir tasarımcının binyapıtı (i), Kültürel bir gelenek ya da uygarlığın tek kalıntısı (iii), Mimarlık, teknoloji ya da peyzaj tasarımının önemli bir örneği (iv), İnsan yerleşiminin önemli bir örneği (v), Olaylar, gelenekler, fikirler, inançlar, sanatsal veya edebi eserler vb. ile ilgi (vi.) Kentler/Sitler Bir yapı grubunun mekânsal düzenlemesi, yapım sistemi, malzemeleri, mimari biçimi ve işlevi bir uygarlığın ya da bir uygarlıklar dizisinin kanıtı (ii).	1900-1999 Somut ve Soyut Tüm Binalar, yapılar, Kentsel yapı grupları ve kent planları, Kültürel peyzajlar, Endüstriyel arkeoloji, Tarihi arkeoloji. Sorunlar Tanınmama, Belirli teknoloji ve malzemeler, Özgün tasarım fikirleri ve toplumsal çevre, Yönetim ve gelişim baskıları, bakımsızlık, Sayı fazlalığı, Fazla aşinalık.	
Mimari / Sanatsal Değer			
Önemli Eserler Üsluplar, tipler ve yapım sistemleri Yaratıcı/tasarımcıların tüm eserleri Arasında en önemli örnek olma + bir dönem ya da mimarlık tipinin az bilinen bir kavramı vs temsil etme.	Olağanüstü Evrensel Değer Tarih, sanat ve bilim bağlamında Önemli bir tasarımcının binyapıtı (i) Mimarlık, teknoloji ya da peyzaj tasarımının önemli bir örneği (iv) Olaylar, gelenekler, fikirler, inançlar, sanatsal veya edebi eserler vb. ile ilgi (vi).	Binalar, yapılar, Yapı grupları, Endüstriyel arkeoloji. Belirli teknoloji ve malzemeler, Özgün tasarım fikirleri ve toplumsal çevre.	Mimari Değer Estetik ve kültürel değer, Teknolojik değer, Toplumsal değer, Kanonik / ikonik nitelik, Referans değeri,
Özgünlük / Bütünlük			
	Özgünlük Tasarım / kavram / biçim, malzeme, gelenek, işlev / kullanım, uygulama / yapım, konum, ruh, Bütünlük OED için gerekli tüm parçaları tamam, Kendini anlatacak ve önemini yansıtabilecek büyüklükte gelişim ya da bakımsızlık sonucu tehdit altında olmak.	Venedik Tüzüğü, 1964 Montreal Etkinlik Planı, 2001	
Çevresel Değer ve Olanaklar			
	Kent/Sit Yoğunluk, nitelik, uyum, anıtsallık, ruh	Kentsel yapı grupları ve kent planları, Kültürel peyzajlar, Arkeolojik alanlar.	Toplumsal değer, Referans değeri.
	“Yeni Şehirler”		

Tablo 3. Mimari mirasın belgelenmesi ve korunması alanında çalışan uluslararası örgütlerin seçti ölçütleri: Farklı örgütlerin konuya yaklaşımları ve uygulamaları değişiklik göstermektedir.

ilerleme isteğiyle uyumlu kültürel eğilimler ve sanatsal akımları” kapsar.

Batılı toplumlar, özellikle de Avrupa’nın büyük bölümü için geçerli olan ilerlemeci ve dönüştürücü çizgisel tarih içinde, kişinin anlık durumunu betimleyen “Modern” sözcüğü ve kişinin bu durumla başa çıkma üzere geliştirdiği kuramsal ve sanatsal fikirleri kapsayan “Modernizm”, dünyanın her yeri için geçerli

görünmemektedir. Keza Türkiye’de de Modernizmin toplumsal, sanatsal ve/veya mimari bir anlam kazanıp kazanmadığını belirlemek güçtür. Modernitenin “yeni” ve devamında “geçmişin mirasının reddi” bağlamlarında yüklendiği anlam, Türkiye ulusal tarih yazımı bakımından, siyasi olarak doğru görünmektedir ve 20. yüzyıl boyunca farklı tarih yazımı bağlamlarında sık sık yinelenmiş ve mimari tarih yazımına da uyarlan-

mıştır. Ancak bu iki anlam Batı için bir kayma ve gelişmeyi tarif ederken, Türkiye mimarlığında birlikte ve eşzamanlı olarak varlığını sürdürmüştür. Türkiye’de modern mimarlığın, yalnızca belirli bir çağdaşlığa uyum göstermek olarak anlaşıldığı ve Avrupa Modern Mimarlık Akımı’nın altında yatan ideolojileri, özellikle de toplumsal düzeyde hiç kavrayamadığı öne sürülebilir (Baturayoglu Yöney, 2012).

Farklı uluslararası örgütlerin Modern Mimarlık Mirası'na bakışlarında da benzer karmaşıklıklar ve karışıklıklar vardır. Genellikle Batılı uzmanlar tarafından hazırlanan belgeler, geç modernleşen toplumların sorunlarına değişik bir bakış açısıyla yaklaşmamakta, çoğu zaman

farklı bölgelerde, farklı biçimlerde ve zamanlarda gelişen modernizmleri ele almamakta ya da bunları Batıdaki örneklerle karşılaştırarak değer biçmeye çalışmaktadır. Oysa diğer kültürel miras türlerinde olduğu gibi ölçütlerin, yerel özellikleri yerel bağlamda değerlendirmesi gereklidir;

hatta ülke ölçeğinin, bölge ve kent ölçeğine indirgenerek ele alınması gerektiği çok sayıda örnek vardır. Üstelik bu ölçütler yalnızca tarihsel bağlamla ya da mimari biçim, malzeme ve benzeri özellikler ölçeğinde değil, çevresel, toplumsal ve ekonomik değerlerle birlikte ele alınmalıdır.

2. Uluslararası Örgütlerin Öneri ve Çalışmaları

Modern ve/veya 20. Yüzyıl Mimarlık Mirası konusunda uluslararası örgütlerin öneri ve çalışmaları; ulusal düzeyde yasaların oluşturulması, ülkelerarası işbirliğinin sağlanması, küresel ölçekte uzmanlık geliştirilmesi ve değerlendirmeler yapılabilmesi bakımından önem taşımaktadır. Bu örgütler aralarında farklı düzeyde işbirliği de yapmaktadır.

2.1. Avrupa Konseyi

Avrupa Konseyi'nin yukarıda anılan 1991 tarihli tavsiye belgesi, "20. yüzyıl mimarlığını Avrupa'nın tarihi mirasının ayrılmaz bir parçası olarak görmekte ve önemli öğelerinin korunması ve düzenlenerek geliştirilmesinin, mimari mirasın bir bütün olarak korunması için öne sürülen aynı amaç ve ilkelere hizmet ettiğini" vurgulamaktadır. Bu tür belgelerin çoğunda olduğu gibi iyi niyetli bir amaç ortaya konurken, "20. yüzyıl mimari mirasının önemli öğeleri" gibi nesnelleştirilmesi mümkün olmayan öznel ölçütlerin, amaca yarardan fazla zarar verdiği göz ardı edilmelidir. Bu mirasın tanınması ve korunmasında öne çıkan sorunlar, yine aynı belgede özetlenmektedir: Bunlar, yapı ve yapı gruplarının "çok yakın tarihli, çok fazla sayıda, birbirinden çok farklı ve çeşitli karakterde ve kamu örgütleri ve kamuoyu tarafından miras olarak algılanmaz nitelikte" oluşudur. Ancak "bu mirası korumak konusunda gösterilecek ilgi eksikliği, Avrupa bilincinin bu dönemine ilişkin olarak geri dönülmez kayıplara yol açacak ve gelecek nesilleri bu dönemden yoksun bırakacaktır". Bu kültürel tehdidi ciddiye

Modern Mimarlık Mirası'nın ikonik örnekler dışında bir bütün olarak ele alınması, 1988'de kurulan DOCOMOMO International örgütünün 1990 Eindhoven Konferansı sonrası yayınladığı bildirme ile gündeme gelmiştir.

alan örgüt, aralarında Türkiye'nin de bulunduğu üye ülkeleri "20. yüzyıl mimarlığının tanımlanması, çalışılması, korunması, restorasyonu ve bunlara yönelik kamuoyu oluşturulması için aynı belgede yer alan ilkeler kapsamında ve yapı mirası koruma alanındaki genel politikalarının parçası olarak stratejiler geliştirmeye ve özel önlemler almaya" davet etmektedir.

Belgenin eklerinde bu alandaki ilke ve ölçütlere yer verilmektedir. İkonik eserler dışında 20. yüzyılda üretilen yapıların miras değeri olduğunun genel geçer ölçekte kabulü için ulusal ölçekte sistematik belgeleme ve envanter çalışmaları desteklenmekte ve bu araştırmaların Avrupa ölçeğinde bir araya getirilmesi gereği vurgulanmaktadır. Seçme ölçütlerinin oluşturulmasında "20. yüzyılın tüm üslup, tip ve yapı yöntemlerinden alınan önemli örneklerin değerini göstermek; belirli bir mimarlık dönemi ya da üslubu içinde yalnızca en ünlü tasarımcıların eserlerini korumak yerine, dönemin mimarlık

ve tarihi bakımından önem taşıyan ancak daha az tanınan örneklerini de koruyabilmek; yalnızca estetik gerekçeleri değil, teknoloji tarihi, siyasi, kültürel, ekonomik ve toplumsal gelişime etkilerini de göz önüne almak; yalnızca tekil yapılar değil tekrarlanan yapılar, planlı toplu konutlar, büyük yerleşkeler ve yeni şehirler, kamusal alanlar ve hizmetler gibi yapı çevrenin her bölümüne koruma sağlamak; mimari ile birlikte tasarlanmış ve mimarın yaratıcı eserine anlam kazandıran dış ve iç bezeme elemanlarıyla sabit mobilya ve mefruşatı da korumak" amaç edinilmelidir. Bu bağlamda hâlihazırda yürürlükte bulunan mimari miras, kentsel sit ve çevre koruma yasalarının 20. yy. Mimarlık Mirası'na uygun biçimde kullanılması ve bu yasanın yakın tarihli mimarlık mirasını korumanın mümkün olmadığı ya da sınırlı koruma sağlanabildiği durumlarda ek önlemlerle geliştirilmesi gereklidir. Fakat kültür varlıklarının korunması alanında, Türkiye'deki ilgili yasal sistemin de dayanaklarından birini oluşturan Avrupa Konseyi kararlarının, 20. yy. Mimarlık Mirası konusunda dikkate alındığını söylemek güçtür (Baturayoglu Yöney, 2011; Baturayoglu Yöney vd., 2013; Baturayoglu Yöney vd., 2014). Yönetim ve koruma konusunda sürekli bakım sağlanabilmesi için "yeni işlevin, kültür varlığının korunması konusunda gerekçe teşkil eden mimari ya da tarihsel özelliğine ters düşmemesi" koşuluyla yeniden işlevlendirmeye özel önem verilmiştir. Fiziksel koruma konusunda, yapıların yapı, bakım ve restorasyon yöntemlerine ve 20.

yüzyıl mimarlığında kullanılan çeşitli malzemeler ile bunlara ait bezeme sanatlarına ilişkin bilimsel, kurumsal ve uygulamaya yönelik çalışmaların desteklenmesi ve bu yapıların bakım ve restorasyon programlarının planlanmasında, diğer mimari miras örneklerine uygulanan temel ilkelerin gözetilmesi gerektiği vurgulanmaktadır. Mevcut bilgilerin geliştirilmesi, ilerletilmesi ve yapım ve koruma işlerinde uygun yapı malzemesi ve teknolojilerinin kullanılabilmesi için uzmanların yetiştirilmesi de önemli bir konu olarak ortaya çıkmaktadır.

Kamuoyunda, seçilmiş temsilci ve yöneticiler, yapı sahipleri ve kullanıcılar, bu alanda çalışan çeşitli meslek sahipleri, basın ve halk dahil tüm yöneticilerde bu konuda farkındalık yaratmak da önem taşımaktadır. Bu bağlamda, özellikle okulların çoğu, 20. yüzyılda oluşmuş yerleşimlerde hizmet verdiğinden, her seviyede okul ve okul dışı eğitim programının desteklenmesi, öğrencilere bu kadar yakın bir mirasa ilişkin bilgi aktarımının, mimarlık, kentsel planlama ve çevre ölçeğindeki özelliklerinin keşfiyle birlikte yürütülmesi ve en geniş anlamda kamuoyu oluşturmaya yönelik tüm kampanya türlerinin kullanılması, özel yayınlara, kamuoyuna açık tartışmalara ve eğitim deneylerine destek sağlanması önerilmektedir. Yapım yöntemlerinin, seçme ölçütlerinin belirlenmesine ilişkin sorunların ve uygulamaya yönelik bakım ve koruma yöntemlerinin benzerliği ve karmaşıklığı bakımından, Avrupa ölçeğinde işbirliğinin geliştirilmesi 20. yy. Mimarlık Mirası'nın korunması için vazgeçilmezdir. Bu nedenle üye ülkeler, uzmanların dolaşımını ve eğitimciler, tarihçiler, mimarlar, teknikerler ve koruma alanında çalışan diğer meslek sahipleri arasında teknik anlayış ve deneyimlerin düzenli olarak paylaşılmasını, seçme ölçütleri ve fiziksel koruma teknikleri konusundaki sorunların çözümüne yönelik olarak koordinasyon sağlanmasını ve Avrupa Konseyi

himayesinde yayınlar ve basın kampanyaları ile 20. yy. Mimarlık Mirası'na yönelik farkındalık yaratılmasını desteklemeye davet edilmektedir.

Bu belge, Avrupa Konseyi'nin yapısı gereği yalnızca Avrupa mimarlık mirası göz önüne alınarak hazırlanmış ve dönem olarak 20. yüzyılı esas almıştır. Belge 20. yy. Mimarlık Mirası'nı, daha önceki dönemlerin mirasından farklı özelliklere sahip bir varlık olarak ele almakta, ancak bu özellikleri pek belirsiz bir biçimde, tanımlamadan bırakmaktadır. Benzer biçimde, seçme ve değerlendirme ölçütleri ile koruma ilkelerinin de farklı olması gerektiğine değinilmekte ancak daha eski dönemler için tanımlananlardan farklı yeni ölçüt ve ilkeler açıklanmamaktadır.

Avrupa Konseyi'nin 1991 tarihli tavsiye belgesi, "Yirminci yüzyıl mimarlığını Avrupa'nın tarihi mirasının ayrılmaz bir parçası" olarak görmektedir.

Yalnızca genel olarak "özellik" konusuna dikkat çeken belge, böylece "sayı fazlalığı" sorunsalının üstesinden gelmeye çalışmaktadır. Ancak bu "özellik" ilişkin tanım yoktur. Yalnızca özel ölçüt ve ilkelerin oluşturulmasında dikkate alınması gereken konulara değinilmektedir. Ancak bir bütün olarak ele alındığında bu belge, tüm üye Avrupa devletleri ve hükümetlerinin dikkatini 20. yy. Mimarlık Mirası'na çekmesi, bunu farklı bir kültür varlığı türü olarak ele alması ve önemini vurgulaması, özel araştırma programları ve yasaların geliştirilmesi ile uzmanlar, yöneticiler ve genel kamuoyunun dikkatini bu konuya çekerek bu mirasın tanınması ve korunması için farkındalık yaratılmasını desteklemesi bakımından, önemlidir.

2.2. UNESCO: Dünya Mirası Merkezi (WHC) ve ICOMOS

UNESCO şemsiyesi altında çalışmakla birlikte Dünya Mirası Merkezi (WHC), ICOMOS ve ICOMOS 20. yüzyıl Mirası Uluslararası Bilimsel Komitesi'nin (ISC20C) konuya ilişkin yaklaşımları, yukarıda da anlatıldığı gibi birbirinden farklıdır. Ekim 2001'de yapılan UNESCO WHC Uzmanlar Toplantısı'nda 20. yy. Mimarlık Mirası'na yönelik yeni araştırmalar ile farklı türlerin tanınması ve korunmasına yönelik olarak, "yeni şehirler, yeni yerleşimler ve yenisinden inşa edilen kentler; topluluk kurma ve temsil; koloni mirası; turizm; nüfus hareketleri; yenilik; modernite ve tarihsel süreklilik; açık alanlar ve peyzajlar; ekonomik modernizasyon; Asya perspektifinden Modern Mimarlık Mirası; Güney Afrika perspektifinden Modern Mimarlık mirası ve Latin Amerika perspektifinden Modern Mimarlık Mirası" tematik başlıkları geliştirilmiştir.

Bu çalışmanın sonuçlarından biri, "bu alandaki koruma uygulamalarında ICOMOS etkinliklerini yönetmek ve devam ettirmek" amacıyla 2005 yılında ICOMOS ISC20C'nin kurulması olmuştur. Bu aynı zamanda 2001 yılında kurulan ve 20. yy. Mimarlık Mirası'nın korunmasına yönelik etkinlik planları geliştirilmesi için ICOMOS ulusal komiteleri arasında bağımsız biçimde çalışan ICOMOS Montreal Etkinlik Planı 20 (MAP20) Görev Kuvveti'nin etkinliklerinin devamı niteliğindedir. MAP20, "ICOMOS Montreal Etkinlik Planı 20. Yüzyıl Miras Belgeleme Çalışması" adı altında küresel ölçekte bir belgeleme çalışması gerçekleştirmiş ve "anıtlar, sitler, mühendislik yapıları, mahalleler, peyzajlar ve endüstriyel alanlar ile abideler gibi soyut değer taşıyan yerler" dâhil, 20. yüzyıl miras alanlarının "korunması, yönetimi ve sunumunu" incelemiştir. Bu sonuçları değerlendirmek üzere 2002 yılında İstanbul'da bir konferans gerçekleştirilmiştir.

ISC20C'nin çalışma kapsamı 20. yüzyıl, yani 1901-2000 yılları arası olarak tanımlanmıştır.² Bu miladi takvime bağlı rastgele bir tanımlama gibi görünmektedir ancak ISC20C bu dönem tanımının "deneyim, bilgi ve yeteneklerimiz geliştikçe değişebileceğini ... [ve] ... bu nedenle, gelecekte yakın geçmişin mirasına odaklanmak üzere yeniden tanımlanabileceğini" kabul etmektedir. Diğer yandan "20. Yüzyıl Miras Alanları", "binalar, yapılar, kentsel yerleşke ve planlar, kültürel peyzajlar, endüstriyel ve tarihsel arkeoloji ile somut ve soyut miras öğelerini" içine alacak biçimde tanımlanmıştır. ISC20C ise, kendi sorumluluklarını, "20. yüzyıl miras alanlarının: (1) Özelliklerinin tanınması, tanıtım ve kabul eksikliği; (2) Özel yapım teknolojisi ve malzemeleri; (3) Özgün tasarım fikirlerinin ve toplumsal bağlamlarının farklılığı; ve (4) Yönetim ve gelişim baskısı ve ilgisizlikten kaynaklanan sorunları ile uğraşmak" olarak tanımlamaktadır. Amacı ise, "20. yüzyıl miras alanlarının sürdürülebilirliği ve yaşamını desteklemektir". Dolayısıyla ISC20C, ilgi alanlarını 20. yüzyıla özel sorunlarla: (1) (Günümüzde çoğunlukla 20. yüzyılın ikinci yarısı olarak anlaşılması gereken) yakın geçmişi tanıma eksikliği; (2) Kullanılan özel yapım teknolojileri ve malzemelerden; (3) Özel tasarım sorunlarından kaynaklanan konulara odaklanmak biçiminde tanımlamaktadır.³ Bu değerlendirme, özellikle 20. yüzyılın ikinci yarısına tarihlenen miras yapıları konusundaki kabul sorunları ile yapım teknolojisi, malzemeler ve özgün tasarım fikirlerinden kaynaklanan uygulama sorunlarına dikkat çekmektedir.

ISC20C'nin eş başkanı Burke (Burke, 2007), 20. yüzyıl miras alanları için henüz özel değerlendirme ölçütleri geliştirilmediğini ve

50 yıldan daha genç kültür varlıklarının tescilinde genellikle çekinceler izlendiğini belirtmektedir. Yasal koruma bakımından 20. yüzyıl anıt ve sitlerinin, diğer dönemlere ait miras alanlarıyla aynı muameleyi gördüğü anlaşılmaktadır. Bu durumda mevcut koruma yasaları ile kuram ve uygulamalarının 20. yy. Mimarlık Mirası'na uyarlanması gereklidir. Ancak yukarıda da değinildiği gibi 20. yy. Mimarlık Mirası'nın tamamı için geçerli özel ölçütler geliştirilmesi de mümkün

UNESCO şemsiyesi altında çalışmakla birlikte, Dünya Mirası Merkezi (WHC), ICOMOS ve ICOMOS 20. Yüzyıl Mirası Uluslararası Bilimsel Komitesi'nin (ISC20C) Modern Mimarlık Mirası'na ilişkin yaklaşımları çeşitli farklılıklar göstermektedir.

değildir, çünkü alt dönemlere ait ürünler mimari bakımdan birbirinden çok farklı özellikler göstermektedir. Yirminci yüzyıl yapılarında yeni ya da endüstriyel olarak üretilmiş, çoğunlukla küresel ticari nitelik taşıyan, ancak geleneksel malzemeler ve yapım yöntemleri gibi yüzyıllar içinde denenerek güvenilirlik kazanmamış malzeme ve yapı elemanlarının kullanılması, bu yapıları, özgün dokularının büyük oranda yenilenmesine ve/veya değiştirilmesine yatkın kılmakta ve Dünya Mirası Merkezi tarafından ve Nara Belgesi'nde tanımlandığı biçimiyle "fiziksel özgünlük" kavramına meydan okur hale getirmektedir.

Yenilenen kısımlar, özgün tasarım amacı ve soyut miras değerlerini korurken özgün doku ile bu dokunun ilk ya da bunu izleyen yapıcı ve kullanıcılarla ilişkisi çoğunlukla kaybolabilmektedir. Bu yapıların güncel imar, deprem, enerji korunumu vb. yönetmekliklere uyumunun olanaksızlığı, genellikle ekonomik değerlerini ortadan kaldıran ve yeniden işlevlendirme uygulamalarını olanaksız hale getiren bir sorun olarak ortaya çıkmaktadır.

2.3. DOCOMOMO International

DOCOMOMO'nun yukarıda anılan 1990 tarihli Eindhoven Bildirgesi örgütün amaçlarını da tanımlamıştır.⁴ Bunlar, "Modern Mimarlık Akımı'nın önemine kamuoyu, yöneticiler ve yapıcı çevreyle ilgili uzman ve eğitimcilerin dikkatini çekmek; Modern Mimarlık Akımı eserlerinin tanımlanması ve envanter çalışmaları, çizimler, fotoğraflar, arşivler ve diğer olanaklarla belgelenmesini teşvik etmek; uygun koruma teknik ve yöntemlerinin geliştirilmesine katkıda bulunmak ve bu bilgilerin uzmanlar arasında yayılmasını sağlamak; Modern Mimarlık Akımı'nun önemli eserlerinin yok edilmesini ya da değiştirilmesini engellemek; Modern Mimarlık Akımı'nın tanınmasını sağlamak, belgelenmesi ve korunması için finansal kaynak temin etmek ve Modern Mimarlık Akımı'na ilişkin bilgileri araştırmayla genişletmektir." Günümüzde DOCOMOMO kendi misyonunu, "önemli Modern Mimarlık Akımı eserlerine yönelik tehditlere karşı beklilik yapmak; koruma teknolojisi, tarihi ve eğitime ilişkin fikir alış verişinde bulunmak; Modern Mimarlık Akımı'na ait fikirler ve miras konusunda ilgiliyi desteklemek

² Modern Mimarlık Mirası'nın tarihlendirilmesi sorununu çözmek için 2005 yılında "20. yüzyıl Mimarlık Mirası" kavramının ortaya atıldığı öne sürülebilirse de, 2009'da ICOMOS tarafından yayınlanan bir çalışmada yine "19. ve 20. Yüzyıl Modern Mimarlık Mirası"ndan bahsedilmektedir; bu durum Dünya Mirası Merkezi'nin (WHC) anlayışının değişmediğini göstermektedir. Diğer yandan kapsamın 200 yıla yayılacak biçimde genişletilmesi, farklı tanım ve koruma sorunları doğurmaktadır.

³ <http://icomos-isc20c.org/index.html>

⁴ http://docomomo.com/eindhoven_statement.htm. Genel bilgi için ayrıca bkz. Guillet, 2007, s.151-156. DOCOMOMO International kuruluş amaçları için ayrıca bkz. Dunnett, 2007, s. 157-173.

ve yakın tarihli mimarlık mirasına yönelik olarak sorumluluk sahibi olmak” biçiminde tanımlanmaktadır.⁵ DOCOMOMO, kuruluşundan beri yalnızca mimari koruma alanında değil, aynı zamanda mimarlık kültürü olarak adlandırılabilir daha geniş bir alanda da hızlı bir gelişme göstermiştir. Tarihçiler, mimarlar, kent plancıları, peyzaj mimarları, koruma uzmanları, öğretmenler, öğrenciler ve kamu görevlilerini bir araya getiren çoğulcu ve disiplinlerarası yapısı önemli kazanımlar sağlamıştır. Bugün örgütün 65 ulusal/bölgesel çalışma grubu ve 2.500’ün üzerinde üyesi bulunmaktadır.⁶

Envanter alanında çalışan Uluslararası Uzmanlık Komitesi (ISC/Registers, ISC/R) 1992’de ulusal/bölgesel çalışma gruplarını modern yapı ve sitlerin belgelenmesi yönünde teşvik etmek amacıyla kurulmuş ve öncelikle, modern mimarlığın ikonik örneklerinden oluşan bir envanter hazırlanmıştır. Bugün, çalışmalar gerek olağanüstü tekil örnekleri belgelemek gerekse “gündelik” örnekleri envantere katmak amacıyla sürdürülmektedir. DOCOMOMO Envanteri, çalışma grupları tarafından sürdürülen devamlı bir çalışmadır.⁷ DOCOMOMO Türkiye de, bu yıl onuncusunu gerçekleştirdiği ulusal konferanslarla, bugüne dek bine yakın yapı içeren ulusal bir envanter oluşturulmasını sağlamıştır.

ISC/R çalışmalarının odak noktasını seçme ölçütleri oluşturmuştur; 1994’te ilk defa bir araya getirilen beş yüz yapı ve sitten oluşan liste üzerinde yapılan çalışmalar sonucu elde edilen veriler ve belirlenen ortak noktalarla bir belgeleme fişi tasarlanmış ve seçkiler için üç aşamalı bir sistem kurulmuştur: Bunlar; yerel ölçek (ulusal/bölgesel envanter), uluslararası ölçek (DOCOMOMO International seçkisi) ve küresel ölçektir (Dünya Mirası Listesi). İzleyen yıllarda envanter, bahçeler, peyzajlar ve kentsel gelişim alanları

ile II. Dünya Savaşı sonrasında tarihlenen yeni kentsel tasarım örnekleri ile zenginleştirilmiştir. Daha sonra, 1998’de “Yeni Uluslararası Seçki” (*New International Selection*, NIS) adını alan yeni envanter aşaması için NIS fişi geliştirilmiştir. DOCOMOMO International Arşivi, dijital ve basılı fişler ile ekleri halinde Hollanda Mimarlık Enstitüsü’nde (*The Netherlands Architectural Institute*, NAI) saklanmaktadır. NIS sisteminin bilimsel amacı, modern mimarlık tarihine ilişkin bilgilerin geliştirilmesine katkıda bulunmaktadır. Çalışma kolaylığı sağlamak bakımından “minimum” fiş olarak bilinen özet ile “tam” (*full*) fiş olarak bilinen detaylı iki farklı fiş kullanılmaktadır.

NIS, Modern Mimarlık Akımı’nın mimarlık, kentsel gelişim, bahçeler ve peyzajlar gibi tüm farklı ürünlerini zaman, mekân ve işlev çeşitliliği içinde tanımlamak ve belgelemek üzere tasarlanmıştır. Ayrıca altyapılar, inşaat mühendisliği eserleri, mevcut yapılara getirilen değişiklikler ve ekler, iç mekân düzenlemeleri ve bunlara ait mobilyalar ile endüstriyel olarak üretilmiş mimari elemanları da kapsamına almaktadır. Modern Mimarlık Akımı temelinde toplumsal, teknik ve estetik açıdan yenilikçidir. En radikal eserlerinde geleneksel değerler ile bir kırılma ortaya koyarken, daha geniş perspektiften bakıldığında karmaşık ve uyarlama, süreklilik, değişim ve dönüşüme yatkın bir görünüm sergilemektedir. Ölçüt bakımından seçilen yapılar ve/veya sitler, “Modern mimarlığın uluslararası niteliklerini örneklemeli ya da modernitenin yerel bir açılımını temsil etmeli, işlevsel mimarlığın (hijyen, sağlık, birlikte yaşama, çalışma, dinlenme gibi) bir örneği olmalı ve/veya malzeme kullanımında ya da yapısal tasarım ve yapım yöntemleri konusunda teknik bakımdan (seri üretim, standardizasyon, prefabrikasyon

gibi) yenilikçi” olmalıdır. ISC/R’nin 2000-2002 yılları arasında başkanlığı yapan Vanlaethem (Valaethem vd., 2005) ölçütleri şöyle özetlemektedir:

- İçsel Değerler
 - Teknik gelişim
 - Toplumsal gelişim
 - Kültürel ve estetik gelişim
- Karşılaştırmalı Önem
 - Kanonik (ikonik) statü
 - Referans değeri

Bu sistem, yapılar ve kentsel yerleşkelerin, teknoloji, sipariş veya program, işlev veya tipoloji ve tasarım bakımından yenilikçi özelliklerini değerlendirmenin önemini temel almıştır. Diğer yandan DOCOMOMO tüm Modern Mimarlık Akımı örneklerinin yenilikçi olamayacağını ve yeni model veya tipolojiler sunamayacağını kabul etmiştir. Başka bir deyişle, bazı örnekler kanonik ya da ikonik statüye sahipken, diğerleri onlardan geliştirilmiştir. Yukarıda sunulan ölçüt sistemi, mimari eserler ile onları ortaya çıkaran kültür ve mimarlık uygulamaları arasındaki ilişkiyi incelemek üzere geliştirilmiştir. Bu ölçütlerin özellikle Modern Mimarlık Akımı mirası için geliştirildiğini unutmamak gerekir. Bunlar, kültür varlıklarının farklı değerleri ile birlikte fiziksel ve malzeme özelliklerini tanımlamaya yöneliktir. Özgünlük kuramsal anlamda, yapıyı ortaya çıkaran kavramlar, fikirler ve mimari projeyi de kapsamaktadır. Özgünlüğün değerlendirilmesi ise fiziksel durum, yapısal bütünlük ve çevresiyle fiziksel ilişkisine dayalı olmamalıdır.

DOCOMOMO International ve ISC/R, diğer uluslararası örgütlerle Modern Mimarlık Akımı mirasının belgelenmesi ve korunması konusunda işbirliği yapmaktadır. ISC/R tarafından 1997 yılında ICOMOS’a sunulan “Modern Mimarlık Akımı ve Dünya Mirası Listesi” başlıklı tavsiye raporu, bu miras türünün listede az sayıda örnekle temsil edilmesi konusunda farkındalık yaratılması ve bu durumun düzeltilmesine

⁵ http://docomomo.com/general_information.htm

⁶ Ayrıca bkz. Salman vd., 2013.

⁷ http://docomomo.com/committees_register.htm; <http://www.docomomo-registers.org>

yönelik çalışmalar yapılması konusunda etkili olmuştur. Bugün listede yer alan on dört Modern Dünya Mirasından on biri bu rapordan sonra listeye girmiştir. Raporda bir öneri liste de sunulmuştur: Listenin birinci kısmı Modern Mimarlık Akımını temsil eden başlıca dört tasarımcının tüm eserlerine odaklanırken, ikinci kısımda farklı ülkelerden bir seçkiye yer verilmiştir. Tek bir sanatçının “kanonik statüye” erişmiş tüm eserleri (*oeuvres*) üzerinden bir liste oluşturmak fikri temelde WHC tarafından önerilen tematik çalışmalarla benzerlik göstermekle birlikte, henüz dikkate alınmamıştır. Listede yer alan yapılardan; G. Rietveld’in Schröder Evi 2000’de, L. Mies van der Rohe’nin Brno’daki Tugendhat Evi 2001’de ve A. Perret’nin Le Havre’in yeniden inşası için hazırladığı kentsel plan ve yapılar ise 2005 yılında Dünya Mirası Listesi’ne alınmıştır. Önerilen diğer 43 yapı ise hâlâ geçici listede yer almaktadır. Aynı döneme ait olmakla birlikte raporda yer almayan sekiz yapı ise, kendi ülkelerinin başvurusu üzerine Dünya Mirası Listesi’ne dâhil edilmiştir. DOCOMOMO’nun önerisinde yer alan “Modern Mimarlık Akımının anlaşılması için büyük önem taşıyan, ancak o dönemden beri işlevini yitirmiş, çağdaş gereksinimlere cevap veren özelleşmiş yapılar biçiminde ortaya çıkan yeni ve önemli yapı tipleri” olarak tanımlanabilecek -örneğin sanatoryumlar ve erken havaalanı yapıları gibi- ulusal envanterlere girmiş örnekler, Dünya Mirası Listesi’nde henüz yer almamaktadır. Dolayısıyla DOCOMOMO’nun, yapı tipi/üslubu (*genres*) seçkilerinden yararlanılması önerisi de göz ardı edilmiştir. Modern Mimarlık Akımı’na ait seçilmiş yapılar henüz tüm kıta, ülke ve bölgeleri temsil etmemektedir ve genellikle Avrupa (8) ve daha az sayıda olmak üzere Güney Amerika (4) ile sınırlı kalmış, Asya’dan bir sit ve Avustralya’dan ise bir yapıya (Şekil 3) yer verilmiştir.

ISC/R, ICOMOS’la 1994 yılında Paris’te gerçekleştirilen özel bir uzmanlık toplantısı sonrasında WHC tarafından kullanılan ölçütleri

incelemiş ve bunları denemek üzere ulusal/bölgesel çalışma gruplarıyla WHC ölçütlerine dayalı küresel bir seçki çalışması yapmıştır. Önerilen yüz kadar yapı incelendiğinde, bu yapıların 1897-1977 tarihleri arasına tarihlendiği görülmektedir. Mimarının bir ölçüt haline gelmesi için, yapının tasarımı ve/veya inşası üzerinden “20 yıl” ya da bir nesil süresi kadar zaman geçmesi gereklidir. Ayrıca Modern Mimarlık Akımı’nun başlangıç tarihinin, genellikle kabul edilen 1920’ler sınırının çok altına, 19. yüzyılın sonu ve 20. yüzyılın başına çekilmesi mümkün görünmektedir. Yirminci yüzyılın bir bütün olarak ele alınmasına olanak verebilecek bu düzenleme, Avrupa Konseyi ve ICOMOS/WHC sistemiyle uyum sağlanmasına imkân tanıyabilse de, 1901-2000 tarihleri arasında bir zaman sınırlaması rastgele olacaktır. DOCOMOMO’nun 1990’lardaki coğrafi dağılımı daha çok Batı yarım küresi ile sınırlı 35 çalışma grubundan oluştuğu için, Asya ve Afrika örnekleri listede yer almamıştır. Daha sonra ICOMOS’a sunulan listedeki 27 yapı ve sit, bu ön listeden seçilmiştir. Le Corbusier, L. Mies van der Rohe, F. L. Wright ve A. Aalto’nun çok sayıda yapısının önerilmesi, bu tasarımcıların tüm eserlerinden hazırlanan seçkiler (*oeuvres*) oluşturulması fikrini desteklemiştir.

WHC sistemindeki “olağanüstü evrensel değer” (*outstanding universal value*, OUV) (*The Operational Guidelines*, 2012) olarak tanımlanan ölçüte dayalı yorum, değerlendirme ve uygulamalar Modern Mimarlık örnekleri için sorun yaratabilmektedir. Öncelikle “önemli” ile “ünlü”nün ayırt edilmesi gereklidir. Aslında OUV tanımı kendi başına sorun oluşturmamaktadır; “genel” kapsamlı oluşu, Modern Mimarlık Mirası’na da uygulanmasına olanak vermektedir. DOCOMOMO ISC/R 1997 Raporu öncesi ve sonrasında Dünya Mirası Listesi’ne eklenen yapı ve sitler, Dünya Mirası Antlaşması Madde 24 (a) (*The Operational Guidelines*, 2012: Madde 77-78) altında tanımlanan (i)-(vi) ölçütlerinin de Modern Mimarlık mirasına uygulanabilir olduğunu göstermektedir:

20. yüzyılın tutkuları ve toplumsal sorunlarının güçlü ve yaratıcı bir sentezi olarak bazı eserler, insan yaratıcı dehasının şaheserleridir [Ölçüt (i)]. Modern Mimarlık Akımı kendisinden önceki tüm mimarlık ekol ve hareketlerinden daha fazla uluslararası etkileşim içerdiğinden, mimarlık ve kentsel planlama mirası, kimisi bugün hâlâ varlığını sürdüren modernite değerlerinin bütün dünyada yayıldığına tanıklık etmektedir [Ölçüt (ii), (iii) ve (iv)]. Bunların en dikkat çekici örnekleri, nüfusun esenliğini yükseltmek ve teknolojik atılımlara uygun insan yapısı bir çevre oluşturmak için gerçekleştirilen girişimlerin kanıtları [Ölçüt (iv)] ile evrensel ve demokratik projelerdir [Ölçüt (vi)]. Bazıları ise, tamamlanmalarından çok kısa süre sonra bilimsel ve teknolojik ilerleme sonucu anlamını ve/veya işlevini yitirmiş yapı ve inşaat tiplerinin seçkin örnekleridir [Ölçüt (iv)]. (*The Modern Movement and the World Heritage List*, 1997)

Aslında temel sorun OUV ölçütü değil, Dünya Mirası Antlaşması Madde 24(b) (*The Operational Guidelines*, 2012: Madde 79-86) altında yer alan “özgünlük” (*authenticity*) ölçütü ile ilgilidir. ICOMOS 1994 Konferansı’nda yazılan Nara Belgesi, DOCOMOMO Tavsiye Raporu’nda olduğu gibi, “Dünya Mirasıyla ilişkisi içinde özgünlüğün kültürel göreceliğini vurgulamış ... [ve] özgünlük konusundaki değer yargıları ve kararların tek bir maddeye dayalı olamayacağını (Madde 11) belirtmiştir.” Buna dayanarak Modern Mimarlık Akımı için dört “ilgili özgünlük yönü” belirlenmiştir: (1) “İlk programdan kaynaklanan, fikir, tasarım fikri özgünlüğü”; (2) “Biçim, mekânsal düzenleme ve görünüm özgünlüğü”; (3) “Yapım ve detay özgünlüğü”; ve (4) “Malzeme özgünlüğü.”

Bu özgünlük yaklaşımı, Modern yapıların eş düzeyde değerlendirilmesinde, “tasarımın” kültürel bir evren içinde gelişen ve sanayileşme ve standardizasyon dâhil toplumsal ve teknik olanaklar ve sınırlamalar yelpazesi içinde müşterinin ihtiyaçlarının ele alınmasıyla ortaya çıkan geniş

kapsamlı bir kavram olduğunu vurgulayan yapılandırılmış bir yöntem olarak ele alınabilir. Modern Mimarlık Akımı özelinde özgünlüğün değerlendirilmesi yalnızca “tasarım, malzeme ve işçilik” ölçütlerinden daha fazlasını dikkate alınmalıdır. Özgün malzemelerin bazılarının değiştirilmiş olması ve diğer yenilemeler, biçim, mekân ve görünüm anlamında özgün “fikrin” hâlâ anlaşılabilir olması koşuluyla kabul edilebilir. ...

Özel ya da kısa vadeli ihtiyaçları karşılamak üzere ortaya çıkan pek çok Modern yapı, farklı işlevlere uyarlanabilecek ya da yenilenebilecek biçimde tasarlanmıştır; bunlar genellikle deneysel ve kısa ömürlü malzeme ve yapı elemanları ile inşa edilmişlerdir. Dahası, örgütlenmiş yapım yöntemlerinin benimsenmesi, özellikle yapının detaylandırılmasında işçiliğin önemli bir girdisidir. Ancak amaçlanan geçiciliğine karşın, Modern Mimarlık Akımı eserleri bugün kültürel mirasımızın ayrılmaz bir parçasıdır ve bu nedenle korunmaları gereklidir. Bu durum, mimarın fikrinden kaynaklanan özgün amaçlarının bir yapı ya da sitin mevcut biçim, mekân ve görünümünde halen anlaşılabilir durumda olması koşuluyla özgün malzemelerin değiştirilmesi ve diğer yenilemeleri kabul edilebilir hale getirmektedir. Fakat Modern mimarın soyut “fikrini” destekleyen ve gerçekleştiren malzemeler, yapım sistemi ve detaylar, “özgünlük testi” için önemini korumaktadır. (The Modern Movement and the World Heritage List, 1997)

DOCOMOMO Tavsiye Raporu, özgünlük konusundaki “WHL ölçütünün uygulanması için bir rehber notu” önermiştir: Yukarıda sözü edilen yönlerin uygulamada kullanım sırası (1. Fikir, 2. Biçim, mekân ve görünüm, 3. Yapım sistemi ve detaylar, 4. Malzemeler) “yapılandı-

rılmış bir değerlendirmeye yardımcı olacak mantıksal bir yöntem olarak sunulmuştur.” Ayrıca, “işçilik özgünlüğü” olarak tanımlanan ölçütün, örgütlenmiş yapım sistemleri ve seri üretilmiş elemanları kapsayacak ve işlevini yitirmiş ve/veya kısa ömürlü yapı elemanlarının uygun yedekleri ya da kopyalarıyla değiştirilmesini kabul edecek biçimde genişletilmesi” gereklidir. Ancak bu düzenlemelerin hiç biri henüz WHL Uygulama Esasları (The Operational Guidelines, 2012) içinde yer almamıştır. Aslında bu tür müdahaleler daha eski tarihli kültürel mirasın korunması konusunda özgünlük bakımından dikkate alınması gerekli ölçütlerle zıtlık göstermemektedir; tuğla, ahşap çıta ve paneller, pencere ve kapı çerçeveleri gibi seri üretilmiş elemanlarda aslına uygun

DOCOMOMO International ve ISC/R, diğer uluslararası örgütlerle Modern Mimarlık Akımı mirasının belgelenmesi ve korunması konusunda işbirliği yapmaktadır.

olarak yapılan değişiklikler yapının özgünlük ve/veya bütünlüğüne zarar vermez kabul edilmektedir. Benzer ve *causa per causa* uyarlanmış ölçüt ve yöntemler, 20. yüzyıl ve Modern Mimarlık Akımı mirası için de geçerli olmalıdır.

DOCOMOMO ulusal/bölgesel çalışma gruplarından gelen öneriler daha çok yapılar ve yapı gruplarıyla ilgili olmakla birlikte, birkaç büyük toplu konut alanının varlığı Dünya Mirası Listesi'nin “kentsel alanlar, yeni şehirler ve kültürel peyzajlara” yaklaşımının yeniden ele alınmasını gerektirmektedir. Brasilia örneğinde olduğu gibi listeye eklenmeleri mümkün olsa da, WHL Uygulama

Esasları [The Operational Guidelines, 2012, Ek 3, Madde 14(i)], “20. yüzyılın yeni şehirlerinin”, terk edilmiş ve/veya yaşayan tarihi kentler ve kentsel sit alanlarıyla bazı ortak yönleri bulunmakla ve “özgünlükleri tartışılmaz” olmakla birlikte, “gelişimleri büyük oranda kontrol edilemez olduğundan geleceklerinin belirsiz” olduğu ve “hangilerinin günümüz kent planlamasının en iyi örnekleri olarak tanımlanabileceğini ancak tarihin gösterebileceği” gerekçesiyle, değerlendirilmelerinin geleceğe bırakılması gerektiğini savunmaktadır. Ancak ISC/R görüşü aynı yönde degildir:

Bir yeni şehir genellikle bu amaçla oluşturulmuş tekil bir idare tarafından kurulur; yeni şehir inşa edilip işler hale geldikten sonra, bazı işlevleri mevcut yerel idarelere bırakılır ve yine aynı anda kontrol mekanizmaları gevşer ve kayıtlar kaybolma tehlikesi ile karşılaşır. Kentsel alanlar ve kültürel peyzajların ilk düzenlemeden sonra değişeceği açık olmakla birlikte, bu gelişmelere rehberlik etmek ve özgün fikrin temel amaçlarına saygı gösterilmesini sağlamak için özel çaba gösterilmelidir. Planlama fikrinin bütünlüğüne artık saygı gösterilmediği takdirde, yerleşke veya sitin gelecekteki “özgünlüğü” de zarar görecektir. (The Modern Movement and the World Heritage List, 1997)

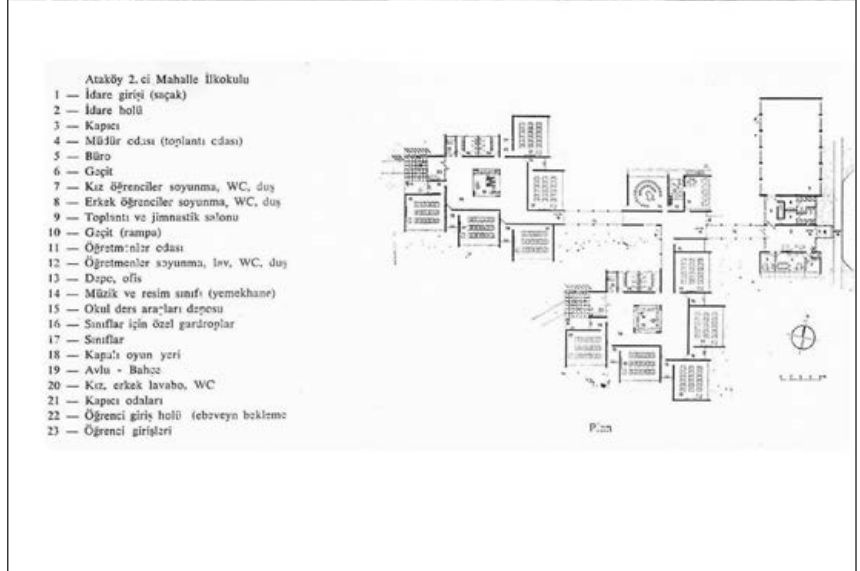
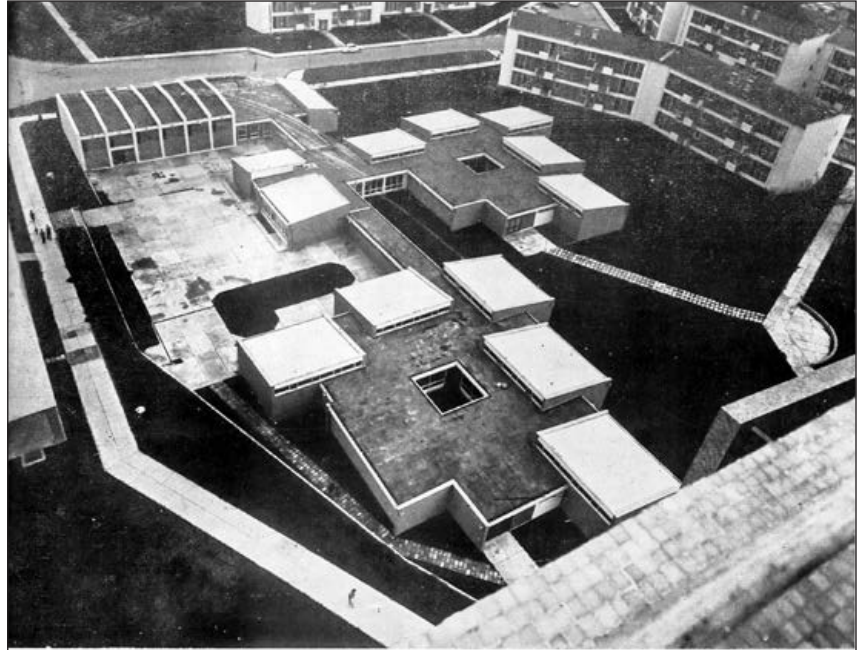
Bunun yerine ISC/R, ICOMOS'un “20. yüzyıl kentsel ve kırsal planlama örneklerinin idari ve planlama⁸ yönlerinin geliştirilmesi ve araştırılmasını etkin biçimde desteklemesi ve gelişmelerini izlemesini” ve WHL Uygulama Esasları'nda yer alan ilgili maddenin buna uygun olarak yeniden yazılmasını önermektedir. Ancak bu düzenleme de henüz dikkate alınmamıştır.

⁸ Bu eleştiri Türkiye'deki büyük karma işlevli kentsel gelişim ve konut alanları için de geçerlidir. Özellikle bugün yoğun kentsel alanlarda kalan Levent IV. Kısım ve Ataköy I-II. Kısım gibi mahalleler, yoğun gelişim ve dönüşüm baskısı altındadır. Ayrıca bkz. Ayatac vd., 2014; Baturayoğlu Yöney ve Salman, 2010; Baturayoğlu Yöney ve Manioğlu, 2006; Baturayoğlu Yöney vd., 2005.

3. Sonuç Yerine

Yukarıda anlatılanlardan da kolayca anlaşılacağı gibi Modern Mimarlık Mirası'nın kabulü ve korunması, bu kapsama giren çeşitli kültür varlığı türlerinin hızla yaşlanması, dönüştürülmesi veya tamamen ortadan kaldırılması ile her geçen gün önem kazanan, ancak tanımı, terminolojisi, ölçütleri ve ilkeleri konusunda hâlâ farklı düzeylerde fikir ayrılıklarının sürdüğü bir konudur. Her ne kadar uluslararası kuruluşların görüş ve önerileri doğrultusunda geliştirilmiş olsalar da, Türkiye'de olduğu gibi, farklı ülkelerin yasaları genellikle ulusal tarih ve kültürel önem gibi gerekçelerle bazı örnekleri koruma altına alabilmektedir (Tablo 2). Ancak bu tür gerekçeler, bilimsel açıdan doğru ve nesnel olarak nitelendirilebilecek ölçüt ve ilkeler ortaya çıkaramamaktadır. Örneğin tarihi ve kültürel olarak "önemli bir tarihi kişinin doğduğu yer" olarak tanımlanabilecek bir gerekçenin, yapının mimari özellikleriyle herhangi bir ilişkisi yoktur. Türkiye'de 19. yüzyıl sonuna kadar inşa edilmiş kültür varlıkları, diğer ülkelerde de farklı tarihsel çerçevelerle tanımlanan daha eski dönemlere ait yapılar için geçerli olan ölçüt ve ilkelerin, 20. yüzyıl ve/veya Modern Mimarlık Mirası'na da uygulanması için herhangi bir engel bulunmaması gerekir. Yirminci yüzyıl gibi tamamen takvime dayalı biçimde rastgele çizilmiş sınırlamaların zaten herhangi bir mimari ya da sanatsal dayanağı yoktur. Mimari nitelikleri sınıflamak ve değerlendirmek, seçki ve korumaya yönelik olarak yeni ek ölçüt ve ilkeler geliştirmek için üsluba dayalı bir sistem ortaya koymak daha uygun görünmektedir. Ancak uygulamada kolaylık ve açıklık sağlanması bakımından bu üsluba bağlı değerlendirmelerin, ülke/bölge bazında yeniden tarihsel dönemlere bağlanması gerekli olabilir.

Kanada gibi, ulusal yasaları kapsamında farklı düzeylerde "tescil" sistemine sahip ülkelerde,



Şekil 1. Ataköy (II. Kısım/Mahalle) İlkokulu, İstanbul, Mimar: Muhtesem Giray (Türkiye Emlak ve Kredi Bankası Baruthane Proje Ofisi adına), tasarım 1963, uygulama 1964-1965, kültür varlığı olarak kabulü 2006 (41 yaşında tescillendi). Fotoğraf: *Arkitekt*, 1967/2 (326); s. 59.



Şekil 2. Türk Tarih Kurumu Binası, Ankara, Mimarlar: Turgut Cansever, Ertur Yener, tasarım ve uygulama 1951-1967, 1980 Ağa Han Mimarlık Ödülü sahibi, kültür varlığı olarak kabulü 2014, (47 yaşında tescillendi). Fotoğraf: http://galeri3.arkitera.com/var/resizes/tsmd_org_tr-1843362570/haber/2014/mayis/turk_tarih_kurumu.jpg.jpeg.



Şekil 3. Sydney Opera Binası, Avustralya, Mimar: Jorn Utzon, tasarım ve uygulama: 1957-1973, Dünya Mirası Listesi'ne kabulü 2007/166rev, (34 yaşında listeye girdi). Fotoğraf: http://en.wikipedia.org/wiki/Sydney_Opera_House#mediaviewer/File:Sydney_Opera_House_at_Sunset.jpg.

bu alanda çalışan kurumlar arasında bile çeşitli ölçüt ve dönem tutarsızlıkları olabilmektedir (Tablo 1). Türkiye'de ise genellikle 2863 Sayılı Kültür ve Tabiat Varlıklarını Koruma Kanunu, Madde 6'da yer alan ve yukarıda da anılan "19. yüzyılın sonuna kadar inşa edilmiş" olma koşulu bir engel olarak öne çıkarılmaktadır. Oysa aynı yasa, üretildiği dönemde "bilim, kültür, din ve güzel sanatlarla ilgili, ... sosyal yaşama konu olmuş, bilimsel ve kültürel açıdan özgün değer taşıyan" eserleri "kültür varlığı" kapsamına almaktadır (Madde 3). Dolayısıyla 19. yüzyıldan sonra inşa edilmiş ve ulusal tarihimizle, özellikle de Milli Mücadele, Cumhuriyet'in kuruluşu ve Mustafa Kemal Atatürk'ün hayatıyla ilgili olan yapılar (Madde 6) ile Yüksek Kurul'un 1999 tarih ve 662 sayılı ilke kararı ile tanımlanan "Kamu kurum ve kuruluşlarınca kullanılan ve yapıldığı dönemin mimari özelliklerini taşıyan yapılar" ve "Erken Cumhuriyet Dönemi yapıları" dışında kalan Modern Mimarlık Mirası örneklerinin, mimari ve teknolojik özellikler ve/veya sosyal, kültürel ve ekonomik değerler göz önüne alınarak tescillenmeleri konusunda herhangi bir engel bulunmamaktadır (Madran, 2006; Baturayoglu Yöney, 2011; Baturayoglu Yöney vd., 2013; Baturayoglu Yöney vd., 2014). Bu doğrultuda ülkemizde 50 yaşın altındayken tescillenmiş ve 1999 tarih ve 660 sayılı ilke kararına uygun olarak hazırlanmış rölö-



Şekil 4. Brasilia, Brezilya, Mimarlar: Luigi Costa ve Oscar Niemeyer, tasarım ve uygulama: 1956-1960, Dünya Mirası Listesi'ne kabulü 1987/445, (27 yaşında listeye girdi).

Fotoğraf: http://en.wikipedia.org/wiki/Bras%C3%ADlia#mediaviewer/File:Montagem_Bras%C3%ADlia.jpg

ve-restitüsyon-restorasyon projesi süreciyle kapsamlı onarım geçirmiş en "genç" anıtlardan ikisi, Ataköy İlkokulu (İstanbul, 1963-1965, Muhteşem Giray; Şekil 1) ile Türk Tarih Kurumu binasıdır (Ankara, 1951-1967, Turgut Cansever, Ertur Yener; Şekil 2). Ancak ölçütlerin bu kadar genel geçer ve öznel biçimde tanımlanmış olması nedeniyle, farklı bölge kurulları tarafından tescillenen yapılar konusunda ortaya çıkan anlaşmazlıklarda itiraz ve yargı süreçlerini sonuçlandırığında yapılar tescilden düşülebilmektedir. Dolayısıyla yukarıda tartışılan ölçütlerin olabildiğince nesnel hale

getirilmesi ve farklı bölge ve kentler için ayrıntılı envanterler hazırlanması konusu her geçen gün önem kazanmaktadır.

Yapıların basit ve/veya kapsamlı biçimde onarılması ve yeniden kullanılabilir hale getirilmesi bağlamında ortaya çıkan diğer bir sorun ise, yapıların günümüz imar, statik, güvenlik ve fiziksel çevre kontrolü standartlarına uydurulması istegidir. Oysa daha eski tarihli yapılar konusunda böyle bir beklenti yoktur. Benzer biçimde ilgili yasa ve yönetmelikler de, kültür varlığı statüsü ve/veya niteliği taşıyan yapıları kapsam dışında bırakmaktadır. Dolayısıyla 20. yüzyılda inşa edilmiş kültür varlığı niteliği taşıyan yapıları bu standarda sokmak için herhangi bir neden bulunmamaktadır. Ancak bu durumun uzmanlar, yöneticiler ve kamuoyuna duyurulması gereklidir. Aksi takdirde uygun olmayan müdahaleler ve betonarme onarımı ve güçlendirmesi ile, dış kabukların ısı kontrollü hale getirilmesine göre daha çabuk ve ekonomik bir çözüm olarak kabul edildiği için sık rastlanan, ancak özgün yapıyı tamamen ortadan kaldırdığı için aslında koruma ve onarım kapsamında bir müdahale olarak ele alınması mümkün olmayan yeniden yapım (rekonstrüksiyon) uygulamaları sonucunda, bu döneme ait yapıların hızla tahrip olması ve ortadan kalkmasının önüne geçmek mümkün olamayacaktır (Salman vd., 2014).

Uluslararası çerçevede farklı düzeylerdeki örgütler, birbiriyle uyuşmayan öneri ve uygulamalar ile bunlara bağlı ölçüt ve ilkeler ortaya koyabilmektedir. Ulusal/bölgesel ölçekte bu karmaşık duruma uyum göstermek, özellikle envanter sistemi gelişmemiş Türkiye gibi ülke/bölgelerde tutarsızlıklar yaratabilmektedir. Yirminci yüzyıla yönelik mimari miras çalışmalarının 1970'lerde başladığı Hollanda gibi, uluslararası önerileri beklemeden kendi envanterlerini oluşturan ülkelerde ise, sürekli olarak geliştirilen ve gözden geçirilen kapsamlı sistemler kullanılmaktadır. Bu alanda en büyük güçlük, UNESCO WHC yaklaşımındaki "olağanüstü evrensel değer" arayışıyla birlikte değerlendirme ölçütü olarak ortaya çıkan "özgünlük" ve "bütünlük" kavramlarıdır. Özgünlüğün göstergesi olarak algılanan "eskilik" Modern Mimarlık Mirası için olumsuz bir gösterge haline gelirken; zaman içinde işlev kaybı, uygun olmayan müdahaleler gibi nedenlerle bozulan yapısal bütünlük ise, daha eski yapılarda olduğu gibi ele alınmalı ve özgün tasarım fikrinin sürekliliğinin sağlanmasının, özgün malzeme ya da yapı elemanlarından daha önemli olduğu hususu kabul edilmelidir. Dünya Mirası Listesi'nde yer alan yakın tarihli anıt ve/veya sitle- rin sayısı çok sınırlıdır. Otuz yaş civarında Dünya Mirası Listesi'ne kabul edilen Sydney Opera Binası

(Avustralya, 1957-1973, Jorn Utzon; (Şekil 3) ve Brasilia Yerleşimi (Brezilya, 1956-1960, Luigi Costa ve Oscar Niemeyer; (Şekil 4) bu kapsamdaki en "genç" anıtlar olarak karşımıza çıkmaktadır. Örneğin Sydney Opera Binası'nda son yıllarda tasarımcının özgün fikrine uygun yapılan yenileme ve düzenlemeler, yapının "olağanüstü evrensel değerini" tanımlayan özgünlük ve bütünlükten ödün vermeden uygulanabilmektedir. Dolayısıyla, henüz yazılı hale gelmemiş olsa da, 20. yüzyıl ve Modern Mimarlık ve Endüstri Mirası için, yeni ek ölçüt ve ilkelerin artık kabul görmeye başladığı izlenmekte ve bu mirasın geleceği için umut vermektedir.

(Avustralya, 1957-1973, Jorn Utzon; (Şekil 3) ve Brasilia Yerleşimi (Brezilya, 1956-1960, Luigi Costa ve Oscar Niemeyer; (Şekil 4) bu kapsamdaki en "genç" anıtlar olarak karşımıza çıkmaktadır. Örneğin Sydney Opera Binası'nda son yıllarda tasarımcının özgün fikrine uygun yapılan yenileme ve düzenlemeler, yapının "olağanüstü evrensel değerini" tanımlayan özgünlük ve bütünlükten ödün vermeden uygulanabilmektedir. Dolayısıyla, henüz yazılı hale gelmemiş olsa da, 20. yüzyıl ve Modern Mimarlık ve Endüstri Mirası için, yeni ek ölçüt ve ilkelerin artık kabul görmeye başladığı izlenmekte ve bu mirasın geleceği için umut vermektedir.

KAYNAKLAR

- 1- Ayataç, H., Baturayoğlu Yöney, N., Türer Başkaya, A., 2014, "Türkiye'de Konut Alanlarının Planlanması, Prof. Kemal Ahmet Aru'nun Levent 4. Mahalle Tasarım Yaklaşımı", *Uluslararası Kentsel Planlama ve Tasarım Sempozyumu, Kemal Ahmet Aru Doğumunun Yüzyüncü Yılı Anma Etkinlikleri*, İTÜ Taşkışla, 18-19 Aralık 2012; Bildiriler, N. Zeren Gülersoy, K. Koramaz (yay. haz.), yayına hazırlanıyor.
- 2- Baturayoğlu Yöney, N., 2003, "Soruşturma 2003: Mimarlık Geçmişini Değerlendiriyor, Soruşturma Yanıtları", *Mimarlık*, sayı 313/Eylül-Ekim 2003, s. 22-23.
- 3- Baturayoğlu Yöney, N., Omay Polat, E., Salman, Y., 2005, "Hukukçular Sitesi, Mecidiyeköy - İstanbul", *Betonart: Beton ve Mimarlık*, sayı 7/Yaz 2005, s. 32-37.
- 4- Baturayoğlu Yöney, N., Maniöglü, G., 2006, "A Late Modern Housing Utopia of the 1950s and 1960s: Ataköy Phases I and II", *Conservation of the 20th Century Architectural and Industrial Heritage, ICOMOS International Symposium*, İstanbul 18-19 Mayıs 2002, D. Mazlum, Z. Ahunbay, Y. Kahya (yay. haz.), Yapı-Endüstri Merkezi, İstanbul, s. 125-128.
- 5- Baturayoğlu Yöney, N., Salman, Y., 2006, "The Culture of the Body and Sports Buildings in Modern Architecture in Turkey", *DOCOMOMO International, ISC/Registers The Body, Sport and Modern Architecture, The Notebooks of the Modern 02*, P. Tournikiotis (ed.), Futura, Athens, s. 159-184.
- 6- Baturayoğlu Yöney, N., 2009, "Geleceğin Kentinden Modernin Bekçiliğine: Montreal'de Geç Modern Mimarlık Mirasının Kabulü ve Korunması", *Arredamento Mimarlık*, sayı 221/Şubat 2009, s. 108-117.
- 7- Baturayoğlu Yöney, N., Salman, Y., 2010, "Mass Housing Development by a Government Agency and the Politics of Urbanization in Turkey", *International Planning History Society (IPHS) Conference*, İstanbul, 12-15 Temmuz 2010, *Bildiriler*, s. 441-456.
- 8- Baturayoğlu Yöney, N., 2011, "Modern Mimarlığın Kültür Varlığı Olarak Kabulü, Tescil ve Koruma Sorunları", *TOL Mimarlar Odası Kayseri Şubesi Mimarlık Kültürü Dergisi*, "Moderni Konuşmak - Özel Dosya 'Modern'", B. Asiliskender ve H. Eldek (yay. haz.), Güz 2010-Bahar 2011, sayı 9-10, s. 130-149 (Özel dosya, 6-10 Ekim 2008 tarihleri arasında Kayseri'de düzenlenen "Erken Cumhuriyet Mirası Üzerinden 'Modern'i Konuşmak" başlıklı ulusal çalışmanın sonuç metinlerinden oluşmuştur).

- 9- Baturayoglu Yoney, N., 2012, "Devlet Eliyle Modernizm: Kayseri'deki Kamu Yapıları, Kent Belleğindeki Yerleri ve Miras Nitelikleri Üzerine Bir Değerlendirme", *Kayseri'nin Yirminci Yüzyılı - Mimarlık, Kent Tarihi ve Kültürü*, B. Ceylan, B. Asiliskender, A. E. Tozoglu (yay. haz.), Abdullah Gül Üniversitesi, Kayseri, s. 31-54.
- 10- Baturayoglu Yoney, N., Salman, Y., Omay Polat, E., 2013, "Turchia (Una valutazione della legislazione turca e della sua applicazione relativamente alla ricognizione ed alla tutela del patrimonio moderno e tardo moderno in Turchia)", Ugo Carughi, Massimo Visone, *Maledetti vincoli: La tutela dell'architettura contemporanea*, Umberto Allemandi & C., Torino, "Seconda Parte: La tutela dell'architettura contemporanea all'estero - Nazioni europee, Turchia", s. 366-368.
- 11- Baturayoglu Yoney, N., Salman, Y., Omay Polat, E., 2014, "Turkey", Ugo Carughi, Massimo Visone, *Time Rules: Current Protection of Contemporary Architecture*, European Countries, Umberto Allemandi & C., yayına hazırlanıyor.
- 12- Burke, S., 2007. "ICOMOS-Twentieth Century Heritage International Scientific Committee", *Conservation of Modern Architecture*, S. Macdonald, K. Normandin, B. Kindred (eds.), Donhead, UK, s. 143-150.
- 13- Council of Europe Committee of Ministers Recommendation No R 91 (13) on the "Protection of the Twentieth-Century Architectural Heritage", September 9, 1991; <https://wcd.coe.int/com.instranet.InstraServlet?command=com.instranet.CmdBlobGet&InstranetImage=572353&SecMode=1&DocId=597874&Usage=2> [2010 yılında erişilmiştir].
- 14- Dunnett, J., 2007, "DOCOMOMO-UK: Questions of Assessment", *Conservation of Modern Architecture*, S. Macdonald, K. Normandin, B. Kindred (eds.), Donhead, UK, s.157-173.
- 15- Guillet, A. L., 2007, "DOCOMOMO International - Modernity as Heritage", *Conservation of Modern Architecture*, S. Macdonald, K. Normandin, B. Kindred (eds.), Donhead, UK, s. 151-156.
- 16- Heynen, H., 1999, *Architecture and Modernity-A Critique*, MIT Press, USA.
- 17- *Identification and Documentation of Modern Heritage*, 2003, R. van Oers ve S. Haraguchi (yay. haz.), World Heritage Papers 5, UNESCO World Heritage Center, Paris.
- 18- Jokilehto, J. vd., 2008, *The World Heritage List, What is OUV? Defining the Outstanding Universal Value of Cultural World Heritage Properties, Monuments and Sites XVI*, ICOMOS, Berlin.
- 19- Madran, E., 2006, *Okumak İsteyene DOCOMOMO Üzerine Notlar*, DOCOMOMO Türkiye Ulusal Çalışma Grubu'na Rapor (yayınlanmamış uzmanlık raporu).
- 20- *Modern Heritage Properties (19th and 20th centuries) on the World Heritage List*, Bibliography, Ekim 2009, UNESCO-ICOMOS Documentation Center.
- 21- Salman, Y., Baturayoglu Yoney, N., Omay Polat, E., Altan Ergut, E., 2013, "Modern Mimarlık Mirasının Korunması ve DOCOMOMO_Türkiye", D. Özkut (yay. haz.), *Betonart: Beton, Mimarlık ve Tasarım*, sayı 36/2013, s. 52-57.
- 22- Salman, Y., Önsel Atala, Z., Baturayoglu Yoney, N., 2014, "A Model for an Integrated Multi-disciplinary Approach for the Preservation of 20th Century and Modernist Architectural Heritage", *Proceedings of the Built Heritage BH 2013-Monitoring Conservation Management*, Politecnico di Milano, İtalya, 18-20 Kasım 2013; L. Tonolio, M. Boriani, G. Guidi (eds.), Milano, İtalya, Springer (yayına hazırlanıyor).
- 23- Tanyeli, U., Salman, Y., Baturayoglu Yoney, N., Omay Polat, E., 2006, *The Architectural Guide to Istanbul: Modern and Contemporary*, A. Batur (yay. haz.), G. Üner (koor.), TMMOB Mimarlar Odası İstanbul Büyükşehir Şubesi, İstanbul.
- 24- *The Modern Movement and the World Heritage List*, 1997, Advisory Report to ICOMOS composed by DOCOMOMO's International Specialist Committee on Registers (yayınlanmamış uzmanlık raporu).
- 25- *The Modern Movement in Architecture: Selections from the Docomomo Registers*, 2000, D. Sharp ve C. Cooke (eds.), 010 Publishers, Rotterdam.
- 26- *The Operational Guidelines for the Implementation of the World Heritage Convention*, WHC. 12/01, Temmuz 2012, <http://whc.unesco.org/archive/opguide12-en.pdf>. [2014 yılında ulaşılmıştır.]
- 27- Vanlaethem, F. (vd.), 2005, *Etude relative à la désignation de secteurs et d'immeubles significatifs de la période moderne dans l'arrondissement de Ville-Marie-Repérage du patrimoine moderne de l'arrondissement de Ville-Marie et réflexion sur les critères d'évaluation* [(Kanada/Montreal Kenti) Ville-Marie Bölgesi ve Bölgede Bulunan Önemli Modern Dönem Gayrimenkullerinin Tesciline Yönelik Çalışma -Ville-Marie Bölgesinde Bulunan Kültür Varlıklarının Konumlandırılması ve Değerlendirilmeleri için Ölçütler Geliştirilmesi Konusunda Düşünceler] (yayınlanmamış uzmanlık raporu).