



[itobiad], 2019, 8 (3): 1634/1653

**Samsun Yöresi Halk Müziği Örneklerinin Müzikal ve Edebi Yönden
İncelenmesi**

A Musical and Literary Examination of Folk Song Examples of the Province
of Samsun

Levent ÖZER

Dr., Necmettin Erbakan Üni, Eğitim Bilimleri Enstitüsü
Dr., Necmettin Erbakan University, Faculty of Education
tempolevo@hotmail.com Orcid ID: 0000-0003-4286-3712

Attila ÖZDEK

Doç. Dr., Necmettin Erbakan Üni., Ahmet Keleşoğlu Eğitim Fakültesi
Assoc. Prof. Dr., Necmettin Erbakan University, Faculty of Education
argor73@hotmail.com Orcid ID: 0000-0001-7214-5928

Soner ALGI

Dr. Öğr. Üyesi, Necmettin Erbakan Üni, Ahmet Keleşoğlu Eğitim Fakültesi
Lecturer, Necmettin Erbakan University, Faculty of Education
soneralgi@hotmail.com Orcid ID: 0002-2354-2844

Makale Bilgisi / Article Information

Makale Türü / Article Type	: Araştırma Makalesi / Research Article
Geliş Tarihi / Received	: 25.02.2019
Kabul Tarihi / Accepted	: 03.09.2019
Yayın Tarihi / Published	: 08.09.2019
Yayın Sezonu	: Temmuz-Ağustos-Eylül
Pub Date Season	: July-August-September

Atıf/Cite as: ÖZER, L, ÖZDEK, A, ALGI, S. (2019). Samsun Yöresi Halk Müziği Örneklerinin Müzikal ve Edebi Yönden İncelenmesi. İnsan ve Toplum Bilimleri Araştırmaları Dergisi, 8 (3), 1634-1653. Retrieved from <http://www.itobiad.com/tr/issue/47378/532281>

İntihal /Plagiarism: Bu makale, en az iki hakem tarafından incelenmiş ve intihal içermediği teyit edilmiştir. / This article has been reviewed by at least two referees and confirmed to include no plagiarism. <http://www.itobiad.com/>

Copyright © Published by Mustafa YİĞİTOĞLU Since 2012 - Karabük University, Faculty of Theology, Karabük, 78050 Turkey. All rights reserved.

Samsun Yöresi Halk Müziği Örneklerinin Müzikal ve Edebi Yönden İncelenmesi

Öz

Bu araştırma TRT repertuarında Samsun iline kayıtlı bulunan halk ezgilerinin müzikal ve edebî yönlerinin incelenmesi amacıyla yapılmış betimsel bir araştırmadır. Çalışmada Karadeniz ve Samsun yöresinin müziği, Samsun ilindeki müzik eğitimi ve müzikle ilişkili kurumlar, ilin tarihi ve coğrafi özellikleri, ilin coğrafi konumunun müzik kültürüne olan etkileri, yörede yaygın olarak kullanılan çalgılar ve halk oyunları hakkında genel bilgiler verilmiştir. TRT sözlü ve sözsüz repertuarında Samsun iline kayıtlı toplam 28 halk ezgisi tespit edilmiş ve bu ezgiler alfabetik sıraya göre incelenmiştir. Bütün ezgiler; makamsal yapı, ses genişlikleri, usul ve edebî özelliklerine göre incelenmiştir. Elde edilen veriler yorumlanmış ve bu verilerden bazıları grafikler ile sunulmuştur. Sonuçta elde edilen bulgular doğrultusunda önerilerde bulunulmuştur.

Anahtar Kelimeler: Samsun, Makam, Usul, Müzik, Türk Halk Müziği.

A Musical and Literary Examination of Folk Song Examples of The Samsun Province

Abstract

The study is a descriptive study conducted to examine musical and literary aspects of the folk songs recorded in the province of Samsun in the TRT repertoire. In the study general information were provided about music, music education and music related institutions in Samsun province, historical and geographical features of the city, the effects of the geographical location on music culture of the city, instruments and folk dances widely used in the Black Sea and Samsun regions. A total of 28 lyric and instrumental folk songs were determined from TRT repertoire, which belong to Samsun province and the songs were examined in alphabetic order. All the folk songs were examined according to their musical structure, sound width, style and literary order. The obtained data were interpreted and some of these data were presented with graphics. In conclusion, suggestions were made in accordance with the findings obtained.

Keywords: Samsun, Maqam, Style, Music, Turkish Folk Music.



Giriş

Bir halk türküsünde ekonomik, kültürel ve tarihsel olayların, gelenek-görenek ve inançların, coğrafyanın ve günlük yaşamın etkisi hissedilebilir. Halk müziği, bir toplumun bütün yönleriyle hayat tarzının duygu, düşünce ve zevklerinin işlendiği ve o toplumun kültürünü yansıtan sözlü veya sözsüz ezgilerden oluşmaktadır. Türk halk müziği ile ilgili yapılan çalışma ve araştırmalar incelendiğinde henüz ele alınmamış birçok konu olduğu görülmektedir. Bu çalışmada da daha önce Samsun iline kayıtlı halk müziği ezgileriyle ilgili yeterince çalışma yapılmamış olduğu fikrinden hareketle TRT repertuarı incelenerek amaca uygun örnekler tespit edilmiş ve çeşitli boyutlarıyla incelenmeye çalışılmıştır.

Problem Durumu

Kültürümüzün bir aynası niteliğindeki türkülerimizin incelenmesi; yörelere göre ezgisel ve edebî yapılarıdaki benzerlik ve farklılıkların ortaya koyulması açısından oldukça önem teşkil etmektedir. Benzer çalışmaların; Denizli, Kütahya, Erzurum, Bursa, Kırıkkale, Kırşehir, Kayseri, Kerkük, Sivas (Şarkışla), Nevşehir gibi il ve yöreler için yapıldığı ancak Samsun ve yöresi ile ilgili benzer bir çalışmanın yapılmadığı görülmektedir.

Tarihi MÖ 5000'lere kadar uzanan Samsun'un; Hitit, Frigya, Kimmer, Lidya, Milet, Pers, Roma ve Bizans gibi farklı medeniyetlere ev sahipliği yaptığı ve sonrasında Anadolu Selçukluların hâkimiyetine girdiği çeşitli tarihsel bilgi ve belgelerden anlaşılmaktadır. Anadolu Selçuklu döneminde Canikli Beyliği'ne başkentlik de yapmış olan Samsun, XIII. yy.da bir süre Trabzon Rum İmparatorluğu egemenliğine girmişse de XIV. yy. sonlarına doğru Yıldırım Beyazıt zamanında Osmanlı topraklarına katılmıştır (Gül,1987:7).

Karadeniz sahil şeridinin orta bölümünde yer alan Samsun ili; Ordu, Sinop, Amasya, Çorum ve Tokat illerine komşudur. Stratejik özellikteki coğrafi konumunun 19 Mayıs 1919'da Atatürk'ün İstiklâl Savaşı'nın başlangıç noktası olarak Samsun'u seçmesinde de büyük önem taşıdığı düşünülmektedir. Samsun ili; deniz, kara, hava ve demiryolu ulaşım imkânları gelişmiş bir şehirdir. Bu durum komşu il ve bölgeler ile etkileşimin kolay ve sürekli olmasını sağlamış, bu etkileşim hayatın her alanında olduğu gibi müzikte de kendini göstermiştir.

Samsun her ne kadar Karadeniz bölgesi sınırları içerisinde olsa da kemençe ve tulum eşlikli horonların oynandığı tipik Doğu Karadeniz bölgesi müzik kültüründen farklı bir müzik kültürüne sahiptir. Doğudan batıya doğru ilerledikçe değişen Karadeniz müzik kültüründe Samsun'un özel ve önemli bir yeri vardır. Çünkü Samsun; coğrafi konumu, ulaşım yollarının zenginliği ve çeşitliliği sebebiyle yurdun hemen her yöresi ile etkileşim halindedir. Bu durumun Samsun'un kendi müzikal kimliğini kazanmasında ve tipik Doğu Karadeniz müziğinden farklı olmasında önemli rol oynadığı düşünülmektedir.



Samsun'da; karşılama ve halay türündeki oyunların horon türü oyunlara göre ağırlıkta olduğu, kullanılan halk müziği çalgılarının da, yurdumuzun diğer bölgelerine benzer şekilde ağırlıklı olarak bağlama, ut, cümbüş, bendir, davul ve zurna olduğu bilinmektedir. Buna karşın merkezde yaygın olmamakla birlikte, Ayvacık köylerinde müzikli toplantılar ve düğünlerde kemençenin de kullanıldığı gözlemlenmektedir. Bir diğer dikkat çekici nokta da ülkemizde bağlama yapımıcılığı ve özellikle de bağlama teknesi imalatı açısından Samsun'un önde gelen şehirlerden birisi olmasıdır.

Günümüzde Samsun'da özellikle Türk müziğine ve müzik eğitimine ayrı bir önem verilmektedir. Samsun Belediye Konservatuvarı 1979 yılında kurulup Cumhuriyet Dönemi'nde açılan ilk belediye konservatuvarı olma özelliğini taşımaktadır. İlde; *İlk Adım Güzel Sanatlar Lisesi*, *19 Mayıs Üniversitesi Eğitim Fakültesi Müzik Eğitimi Anabilim Dalı* ve yine *19 Mayıs Üniversitesi Devlet Konservatuvarı* bulunmaktadır. Buna ek olarak *Samsun Devlet Klasik Türk Müziği Korosu* ve *Türkiye'de Devlet Opera ve Balesi Genel Müdürlüğü*'ne ait altı opera-bale müdürlüğünden biri de Samsun'da faaliyetlerine devam etmektedir.

Bu tarihsel geri plan ile kültürel zenginlik ve farklılık değerlendirildiğinde araştırmamızın problem cümlesi: "*Samsun yöresi halk müziği örneklerinin müzikal ve edebî özellikleri nasıldır?*" şeklinde ortaya çıkmaktadır. Araştırmamızın çerçevesi ulaşım ve değerlendirme kolaylığı açısından TRT Halk Müziği Repertuarı taranarak oluşturulmuş ve 26 sözlü 2 sözsüz ezgi çalışmaya dâhil edilmiştir. Böylece ulaşılan 28 halk müziği örneği için araştırmamızın alt problemleri:

- Samsun halk müziği örneklerinin makamsal yapıları nasıldır?
 - Samsun halk müziği örneklerinin ses genişlikleri nasıldır?
 - Samsun halk müziği örneklerinin ölçü/usul yapıları nasıldır?
 - Samsun halk müziği sözlü örneklerinin edebî yapıları nasıldır?
- Şeklinde belirlenmiştir.

Araştırmanın Amacı

Bu çalışma, Samsun halk müziği örneklerinin usul, makam ve edebî yönleri ile incelenerek, ortaya çıkan bulguların bu alanda çalışma yapacak araştırmacılara rehber olması ve farklı il ve yörelerde de yapılacak benzer çalışmalarla zamanla oluşacak bir Türkiye Türkü Atlası çalışmasına katkı sağlanması amacıyla yapılmıştır.

Araştırmanın Önemi

Araştırma daha önce bu alanda çalışma yapılmamış olması ve elde edilen verilerle ortaya konulan analizin müzik bilimi ve eğitiminin çeşitli alan ve basamaklarında kullanılması açısından önem taşımaktadır.



Yöntem

Bu araştırmanın yürütülmesinde literatür taraması ve betimsel durum analizi tekniği kullanılmıştır. Araştırma için, Samsun ilindeki kütüphane ve kültür müdürlükleri gibi basılı kaynakların bulunduğu kurumlara gidilmiş, konuya yönelik kaynaklar için dijital ortam taranmış, Denizli, Kütahya, Erzurum, Bursa, Kırıkkale, Kırşehir, Kayseri, Kerkük, Sivas (Şarkışla), Nevşehir yöreleri için yapılmış benzer çalışmalar incelenmiştir.

Tarama modelleri, geçmişte ya da halen var olan bir durumu var olduğu şekliyle betimlemeyi amaçlayan araştırma yaklaşımlarıdır. Araştırmaya konu olan olay, birey ya da nesne, kendi koşulları içinde ve olduğu gibi tanımlanmaya çalışılır (Karasar, 2012: 77).

Betimsel araştırmalar mevcut olayların daha önceki olay ve koşullarla ilişkilerini dikkate alarak, durumlar arasındaki etkileşimi açıklamaya çalışan, olayların, objelerin, varlıkların, kurumların, grupların ve çeşitli alanların ne olduğunu betimleyen araştırmalardır (Kaptan, 1995: 59).

Anadolu müziği makam coğrafyası içerisinde yaşamını sürdüren bir müziktir. Her ne kadar bölgesel ve yerel çeşitlilik ve farklılıklar olsa da Anadolu halk müziklerini makam kavramı ve kuramı içerisinde değerlendirmek ve çözümlmek gerektiği düşünülmektedir. Halk müziğimizin makam anlayışına uygun bir şekilde değerlendirilmesi son birkaç yüzyıldır neredeyse görmezden gelinmiştir. Halk müziğini makam kuramından bağımsız değerlendirmeye çalışan çeşitli yaklaşımlar zaman içerisinde birçok problemin oluşmasına sebebiyet vermişlerdir. Bu konu geçmişten günümüze kadar hep tartışılmıştır. Türk halk müziğinin melodik çözümlmeleri için “ayak” ve sonrasında da “makam dizisi” kavramlarının yaygınlaştığı bilinmektedir. Makam kuramıyla ilgili XVIII. yy sonuna kadar gelen *edvar* geleneğinin yeniden incelenmesi ve yorumlanmasıyla Türk makam müziği kuramının bütün geleneksel müzikleri kapsayacak şekilde yeniden olgunlaştırıldığı çalışmalar hızla artmaktadır. Sonuç olarak bu araştırmada da köklerini eski edvar geleneğinden alan yeni makam çözümlmeleri kullanılmaya çalışılmıştır. Bu alanda son dönem içerisinde Yalçın Tura, Nilgün Doğrusöz, Okan Murat Öztürk, Cenk Güray ve Sühan İrden gibi araştırmacı ve akademisyenler çok önemli çalışmalar ortaya koymuşlardır (Özdek, 2018; Akt: Balbay, 2018: 51)

Öztürk (2014:251), eski edvar geleneğini referans alarak ortaya koyduğu makam kuramında makamı üç ana unsur içerisinde açıklamakta ve tanımlamaktadır. Bunlar *perde sistemi*, *hareket perdesi* ve sonrasındaki merkezileşmeler ile *karar perdeleriyle* beraber makam oluşturan *ezgi çekirdekleri* şeklindedir. Samsun yöresi halk müziği örneklerinin makamsal analizi, bu kuram çerçevesinde ortaya koyulmaya çalışılmıştır.



İlgili Araştırmalar

Demir (1999), Karagenç (1999), Şengül (2004), Öztürk (2004), Usanmaz (2006), Eroğlu (2005), Kınık (2007), Ateş (2008) ve Şenel (2009) yaptıkları benzer çalışmalarda; Denizli, Kütahya, Erzurum, Kerkük, Bursa, Kırıkkale, Kayseri, Şarkışla ve Nevşehir yöresi halk müziği ezgilerini tür, biçim, makam, usul ve nazım türü gibi açılardan analiz etmişlerdir.

Bulgular

Tespit edilen Samsun halk müziği ezgilerinin müzikal ve edebî analizleriyle ilgili bulgular her ezgi/türkü için aşağıda sırasıyla verilmiştir.

Al Eline Kalem

Nota 1. "Al Eline Kalem" Ses Sahası



Kırık hava türünde sözlü bir ezgi olan bu türkünün ulaşılan notasında (TRT Rep. No 2897) LA kararlı yazımın tercih edildiği görülmüştür. Kullanılan perdeler ve ezgisel yapı bakımından *zirgüleli hicaz* makamının özelliklerini yansıttığı düşünülebilir. Bir oktavlık ses genişliği olan türkü sözlere karar perdesinin dördüncü derecesi (RE) ile başlamıştır. Birim zaman 1/4'lük olup, usulü ana usullerden 4/4'lüktür. Ses sahalarında karar perdeleri durak/karar perdelerini göstermek üzere "D" harfi ile gösterilmiştir. Sözleri incelendiğinde; nazım biriminin dördlük, nazım türünün mani, nazım şeklinin koşma olduğu, yedili hece ölçüsü ile yazıldığı, kafiye şemasının a, b, c, b / d, e, f, e şeklinde ve kavuştaklı olduğu görülmüştür.

Allah Allah Dedik

Nota 2. "Allah Allah Dedik" Ses Sahası

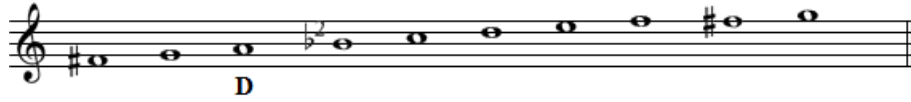


Kırık hava türünde sözlü bir ezgi olan bu türkünün ulaşılan notasında (TRT Rep. No 2766) LA kararlı yazımın tercih edildiği görülmüştür. Kullanılan perdeler ve ezgisel yapı bakımından *uşak* makamının özelliklerini yansıttığı düşünülebilir. Ses genişliği 10'lu olarak ifade edilebilecek olan türkünün sözleri karar perdesinin bir tam ses pes olan derecesinden (SOL) ile başlamıştır. Birim zaman 1/4' lük olup, usulü ana usullerden 4/4'lüktür. Sözleri incelendiğinde; nazım biriminin bent, nazım türünün ağıt, nazım şeklinin beyit olduğu, on birli hece ölçüsü ile yazıldığı, kafiye şemasının a, a/ b, b/ c, c şeklinde ve kavuştaklı olduğu görülmüştür.

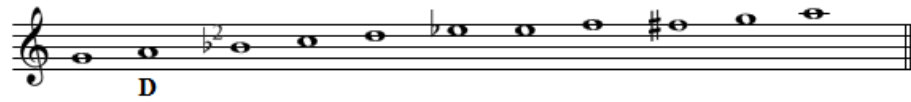


Ata Binmiş Gidiyor**Nota 3. "Ata Binmiş Gidiyor" Ses Sahası**

Kırık hava türünde sözlü bir ezgi olan bu türkünün ulaşılan notasında (TRT Rep. No 392) LA kararlı yazımın tercih edildiği görülmüştür. Kullanılan perdeler ve ezgisel yapı bakımından *hüseyni* makamının özelliklerini yansıttığı düşünülebilir. Ses genişliği 6'lı olarak ifade edilebilecek olan türkünün sözleri karar perdesinin üçüncü derecesinden (DO) ile başlamıştır. Birim zaman 1/4' lük olup, usulü ana usullerden 2/4'lüktür. Sözleri incelendiğinde; nazım biriminin dörtlük, nazım türünün güzelleme, nazım şeklinin koşma olduğu, yedili hece ölçüsü ile yazıldığı, kafiye şemasının a, a, b, a / (c, c) / d, d, e, d / (f, f) şeklinde ve kavuştaklı (13'lü hece ölçüsü) olduğu görülmüştür.

Beni Bir Dost Yaraladı**Nota 4. "Beni Bir Dost Yaraladı" Ses Sahası**

Kırık hava türünde sözlü bir ezgi olan bu türkünün ulaşılan notasında (TRT Rep. No 311) LA kararlı yazımın tercih edildiği görülmüştür. Kullanılan perdeler ve ezgisel yapı bakımından *gülizar* makamının özelliklerini yansıttığı düşünülebilir. Ses genişliği 9'lu olarak ifade edilebilecek olan türkünün sözleri karar perdesinin yedinci derecesinden (SOL) ile başlamış ve sekvensler yoluyla melodi geliştirilmiştir. Karar sesine göre dördüncü perdede (RE) güçlü etkisiyle duraklar yapıldığı görülmektedir. Birim zaman 1/4' lük olup, usulü ana usullerden 4/4'lüktür. Sözleri incelendiğinde; nazım biriminin dörtlük, nazım türünün güzelleme, nazım şeklinin koşma olduğu, on birli hece ölçüsü ile yazıldığı, kafiye şemasının a, b, a, b / c, c, c, b şeklinde ve kavuştaksız olduğu görülmüştür.

Bir Esmerin Sevdası Var Serimde**Nota 5. "Bir Esmerin Sevdası Var Serimde" Ses Sahası**

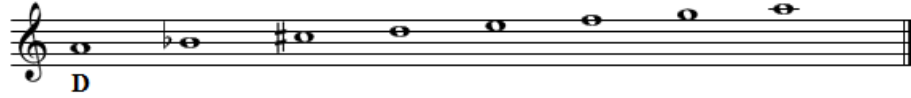
Kırık hava türünde sözlü bir ezgi olan bu türkünün ulaşılan notasında (TRT Rep. No 2796) LA kararlı yazımın tercih edildiği görülmüştür. Kullanılan perdeler ve ezgisel yapı bakımından *karcıgar geçkili hüseyini* makamının özelliklerini yansıttığı düşünülebilir. Ses genişliği 9'lu olarak ifade edilebilecek olan türkünün sözleri karar perdesinin altıncı derecesinden



(FA#) ile başlamıştır. İnci özelliklerle karar perdesine gelen ezginin tekrar benzer bir yapıyla başlayıp bu sefer karcıgar geçkisiyle karar perdesine geldiği görülmektedir. Birim zaman 1/8'lik olup, usulü birleşik usullerden 7/8 (2+2+3)'luktur. Bu ölçü yapısıyla tipik Karadeniz müziğinin izlerini taşıdığı düşünülebilir. Sözleri incelendiğinde; nazım biriminin dördlük, nazım türünün güzelleme, nazım şeklinin koşma olduğu, on birli hece ölçüsü ile yazıldığı, kafiye şemasının a, b, c, b / d, d, d, b şeklinde ve kavuştaksız olduğu görülmüştür.

Bir Mektup Yazayım Gül Yüzlü Yâre

Nota 6. "Bir Mektup Yazayım Gül Yüzlü Yâre" Ses Sahası



Kırık hava türünde sözlü bir ezgi olan bu türkünün ulaşılan notasında (TRT Rep. No 427) LA kararlı yazımın tercih edildiği görülmüştür. Kullanılan perdeler ve ezgisel yapı bakımından *hicaz* makamının özelliklerini yansıttığı düşünülebilir. Ses genişliği bir oktav olarak ifade edilebilecek olan türkünün sözleri karar perdesinin oktavı olan sekizinci derecesinden (LA) ile başlamış, incici özelliklerle beşinci ve dördüncü derecelerde durak yaptıktan sonra karara gelmiştir. Birim zaman 1/8'lik olup, usulü birleşik usullerden 7/8 (3+2+2)'luktur. Bu ölçü yapısıyla Karadeniz müziğinin izlerini taşıdığı düşünülebilir. Sözleri incelendiğinde; nazım biriminin dördlük, nazım türünün güzelleme, nazım şeklinin koşma olduğu, on birli hece ölçüsü ile yazıldığı, kafiye şemasının a, b, a, b / c, b, c, b / d, d, d, b şeklinde ve kavuştaksız olduğu görülmüştür.

Cebinde Çakısı Var

Nota 7. "Cebinde Çakısı Var" Ses Sahası



Kırık hava türünde sözlü bir ezgi olan bu türkünün ulaşılan notasında (TRT Rep. No 386) LA kararlı yazımın tercih edildiği görülmüştür. Kullanılan perdeler ve ezgisel yapı bakımından *neva* makamının özelliklerini yansıttığı düşünülebilir. Ses genişliği bir tam beşli olarak ifade edilebilecek olan türkünün sözleri karar perdesinin güçlüsü olan dördüncü derecesinden (RE) ile başlamış, incici özelliklerle karara gelmiştir. Birim zaman 1/4' lük olup, usulü ana usullerden 2/4'lüktür. Sözleri incelendiğinde; nazım biriminin dördlük, nazım türünün güzelleme, nazım şeklinin koşma olduğu, yedili hece ölçüsü ile yazıldığı, kafiye şemasının a, a, b, a / c, d, e, d şeklinde ve kavuştaklı olduğu görülmektedir.



Çarşamba Dedikleri

Nota 8. "Çarşamba Dedikleri" Ses Sahası



Kırık hava türünde sözlü bir ezgi olan bu türkünün ulaşılan notasında (TRT Rep. No 529) LA kararlı yazımın tercih edildiği görülmüştür. Kullanılan perdeler ve ezgisel yapı bakımından *hüseyni* makamının özelliklerini yansıttığı düşünülebilir. Ses genişliği bir küçük yedili olarak ifade edilebilecek olan türkünün sözleri karar perdesinin bir tam ses pesi olan yedinci derecesinden (SOL) ile başlamış, makamın güçlüsü olan beşinci dereceyi gösterdikten sonra inici özelliklerle karar perdesine gelmiştir. Birim zaman 1/4'lük olup, usulü her söz dörtlüğünün birinci ve üçüncü dize girişlerinde 5/4'lük başlayıp sonrasında 4/4'lük devam etmektedir. Usul yapısındaki bu durum dikkat çekici şekilde Çarşamba'yı Sel Aldı adlı türküde de görülmektedir. Sözleri incelendiğinde; nazım biriminin dörtlük, nazım türünün ağıt, nazım şeklinin koşma olduğu, dörtlüklerin yedili kavuştakların on üçlü hece ölçüsü ile yazıldığı, kafiye şemasının a, a, b, a /(c, c, d, d)/e, e, f, e/ (g, g, d, d) şeklinde olduğu görülmektedir.

Çarşambayı Sel Aldı

Nota 9. "Çarşamba'yı Sel Aldı" Ses Sahası

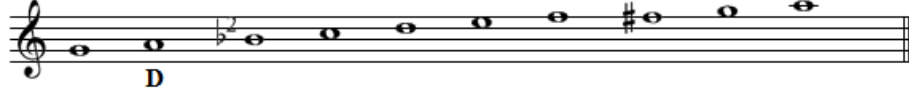


Kırık hava türünde sözlü bir ezgi olan bu türkünün ulaşılan notasında (TRT Rep. No 2040) LA kararlı yazımın tercih edildiği görülmüştür. Kullanılan perdeler ve ezgisel yapı bakımından *hicaz* makamının özelliklerini yansıttığı düşünülebilir. Ses genişliği bir oktav olarak ifade edilebilecek olan türkünün sözleri karar perdesine göre üçüncü derece olan (DO#) ile başlamış, önce çıkıcı sonra inici özelliklerle karar perdesine gelmiştir. Birim zaman 1/4'lük olup, usulü her söz dörtlüğünün birinci ve üçüncü dize girişlerinde 5/4'lük başlayıp sonrasında 4/4'lük devam etmektedir. Usul yapısındaki bu durum dikkat çekici şekilde Çarşamba Dedikleri adlı türküde de görülmektedir. Sözleri incelendiğinde; nazım biriminin dörtlük, nazım türünün ağıt, nazım şeklinin koşma olduğu, yedili hece ölçüsü ile yazıldığı, kafiye şemasının a, a, b, a /(c, c, d, c)/e, e, f, e/ (g, g, h, g) şeklinde ve kavuştaklı olduğu görülmektedir. Ayrıca bu türkünün yörede bilinen bir hikâyesi olduğu da tespit edilmiştir.



Çatal Çama Kurşun Attım Geçmedi

Nota 10. "Çatal Çama Kurşun Attım Geçmedi" Ses Sahası



Kırık hava türünde sözlü bir ezgi olan bu türkünün ulaşılan notasında (TRT Rep. No 3767) LA kararlı yazımın tercih edildiği görülmüştür. Kullanılan perdeler ve ezgisel yapı bakımından *hüseyni* makamının özelliklerini yansıttığı düşünülebilir. Ses genişliği dokuzlu olarak ifade edilebilecek olan türkünün sözleri karar perdesine göre altıncı-yedinci derece olan (FA#-SOL) sesleri ile başlamış, sekizinci dereceden sonra makamın güçlüsü beşinci dereceyi (Mİ) göstermiş ve inici özelliklerle karar perdesine gelmiştir. Birim zaman 1/4'lük olup, usulü her söz bendinin birinci ve üçüncü dize girişlerinde 5/4'lük başlayıp sonrasında 4/4'lük devam etmektedir. Usul yapısındaki bu durum dikkat çekici şekilde Çarşamba Dedikleri ve Çarşamba'yı Sel Aldı adlı türkülerde de görülmektedir. Sözleri incelendiğinde; nazım biriminin üç dizeli bent, nazım türünün ağıt, nazım şeklinin koşma olduğu, bentlerin on birli hece ölçüsü ile yazıldığı, kafiye şemasının a, a, a /b, b, b şeklinde ve kavuştaklı olduğu görülmektedir.

Dolama Giyer Dolama

Nota 11. "Dolama Giyer Dolama" Ses Sahası



Kırık hava türünde sözlü bir ezgi olan bu türkünün ulaşılan notasında (TRT Rep. No 567) LA kararlı yazımın tercih edildiği görülmüştür. Kullanılan perdeler ve ezgisel yapı bakımından *hüseyni* makamının özelliklerini yansıttığı düşünülebilir. Ses genişliği küçük yedili olarak ifade edilebilecek olan türkünün sözleri karar perdesinde başlayıp yedinci derece olan (SOL) perdesine atlamış, güçlü olan beşinci dereceyi (Mİ) gösterip inici özelliklerle karar perdesine gelmiştir. Birim zaman 1/4'lük olup usulü ana usullerden 2/4'lüktür. Sözleri incelendiğinde; nazım biriminin üç dizeli bent, nazım türünün güzelleme, nazım şeklinin koşma olduğu, bentlerin sekizli hece ölçüsü ile yazıldığı, kafiye şemasının a, a, a /b, b, b/c, c, c şeklinde ve kavuştaklı olduğu görülmektedir.

Ekin Ektim Çöllere

Nota 12. "Ekin Ektim Çöllere" Ses Sahası



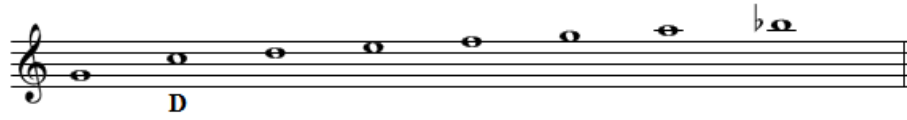
Kırık hava türünde sözlü bir ezgi olan bu türkünün ulaşılan notasında (TRT Rep. No 179) LA kararlı yazımın tercih edildiği görülmüştür. Kullanılan



perdeler ve ezgisel yapı bakımından *karcığar* makamının özelliklerini yansıttığı düşünülebilir. Ses genişliği büyük yedili olarak ifade edilebilecek olan türkünün sözleri karar perdesine göre ikinci derece (Sİ) ile başlayıp, güçlü olan dördüncü dereceyi (RE) gösterip inici özelliklerle karar perdesine gelmiştir. Birim zaman 1/4'lük olup usulü ana usullerden 4/4'lüktür. Sözleri incelendiğinde; nazım biriminin dörtlük, nazım türünün güzelleme, nazım şeklinin koşma olduğu, bentlerin yedili hece ölçüsü ile yazıldığı, kafiye şemasının a, a, b, a /c, c, d, c şeklinde ve kavuştaksız olduğu görülmektedir.

Elinde Süt Küleği

Nota 13. "Elinde Süt Küleği" Ses Sahası



Kırık hava türünde sözlü bir ezgi olan bu türkünün ulaşılan notasında (TRT Rep. No 2929) DO kararlı yazımın tercih edildiği görülmüştür. Kullanılan perdeler ve ezgisel yapı bakımından basit *çargâh* makamının özelliklerini yansıttığı düşünülebilir. Ses genişliği küçük onlu olarak ifade edilebilecek olan türkünün sözleri karar perdesine göre bir tam dörtlü pes olan (SOL) ile başlayıp, karar perdesini gösterdikten sonra, sırasıyla beşinci dereceyi (SOL) ve altıncı dereceyi (FA) gösterip inici özelliklerle karar perdesine gelmiştir. Birim zaman 1/8'lük olup usulü birleşik aksak usullerden 5/8'liktir (2+3). Sözleri incelendiğinde; nazım biriminin dörtlük, nazım türünün mani, nazım şeklinin koşma olduğu, dörtlüklerin yedili hece ölçüsü ile yazıldığı, kafiye şemasının bağımsız manilerden oluştuğu için a, a, b, a /c, c, d, c/ e, f, g, f şeklinde ve kavuştaksız olduğu görülmektedir.

Evlerinin Önü Bir Büyük Orman

Nota 14. "Evlerinin Önü Bir Büyük Orman" Ses Sahası



Kırık hava türünde sözlü bir ezgi olan bu türkünün ulaşılan notasında (TRT Rep. No 4310) LA kararlı yazımın tercih edildiği görülmüştür. Kullanılan perdeler ve ezgisel yapı bakımından *hicaz* makamının özelliklerini yansıttığı düşünülebilir. Ses genişliği küçük yedili olarak ifade edilebilecek olan türkünün sözleri karar perdesine göre bir büyük ikili pes olan (SOL) ile başlayıp, çıkıcı özelliklerle altıncı dereceye (FA) kadar çıkmış ve güçlü perde olan dördüncü dereceyi (RE) gösterdikten sonra inici özelliklerle karar perdesine gelmiştir. Birim zaman 1/8'lik olup usulü birleşik aksak usullerden 9/8'liktir (2+2+2+3). Sözleri incelendiğinde; nazım biriminin bent, nazım türünün ağıt, nazım şeklinin koşma olduğu, bentlerin on birli hece ölçüsü ile yazıldığı, kafiye şemasının a, a, a /b, b, b şeklinde ve



kavuştaklı(on ikili hece ölçüsü) olduğu görülmektedir. Ayrıca türküye ait yörede bilinen bir hikâye de tespit edilmiştir.

Garşıda Gördüm Seni

Nota 15. “Garşıda Gördüm Seni” Ses Sahası



Kırık hava türünde sözlü bir ezgi olan bu türkünün ulaşılan notasında (TRT Rep. No 2807) DO kararlı yazımın tercih edildiği görülmüştür. Kullanılan perdeler ve ezgisel yapı bakımından üçüncü derecesinde asma karar yapan *hüseyni* makamının özelliklerini yansıttığı düşünülebilir. Ses genişliği küçük yedili olarak ifade edilebilecek olan türkünün sözleri üçüncü derece olan (DO) ile başlamış, ezgisel yapısı çıkıcı sıra seslerle yedinci dereceye (SOL) kadar ilerleyerek dördüncü dereceyi (RE) güçlü gibi gösterdikten sonra karar perdesinden (LA) üçüncü dereceye (DO) gelerek asma karar yapmıştır. Birim zaman 1/4'lük olup usulü basit usullerden 2/4'lüktür. Sözleri incelendiğinde; nazım biriminin dörtlük, nazım türünün ağıt, nazım şeklinin koşma olduğu dörtlüklerin yedili hece ölçüsü ile yazıldığı, kafiye şemasının a, a, b, a /c, c, d, c şeklinde ve kavuşaksız olduğu görülmektedir.

Gel Gönül Sabreyle Çile Dolmamış

Nota 16. “Gel Gönül Sabreyle Çile Dolmamış” Ses Sahası



Kırık hava türünde sözlü bir ezgi olan bu türkünün ulaşılan notasında (TRT Rep. No 1073) LA kararlı yazımın tercih edildiği görülmüştür. Kullanılan perdeler ve ezgisel yapı bakımından *hüseyni* makamının özelliklerini yansıttığı düşünülebilir. Ses genişliği bir oktav olarak ifade edilebilecek olan türkünün sözleri yedinci derece olan (SOL) ile başlamış, ezgisel yapı makamın güçlüsü olan beşinci dereceyi (Mİ) gösterdikten sonra inici bir karakterle karar perdesine (LA) gelerek sonlanmıştır. Birim zaman 1/4'lük olup usulü basit usullerden 4/4'lüktür. Sözleri incelendiğinde; nazım biriminin dörtlük, nazım türünün ağıt, nazım şeklinin koşma olduğu dörtlüklerin on birli hece ölçüsü ile yazıldığı, kafiye şemasının a, b, c, b /d, d, d, b şeklinde ve kavuşaksız olduğu görülmektedir.

Hey Termeli Termeli

Nota 17. “Hey Termeli Termeli” Ses Sahası



Kırık hava türünde sözlü bir ezgi olan bu türkünün ulaşılan notasında (TRT



Rep. No 4385) LA kararlı yazımın tercih edildiği görülmüştür. Kullanılan perdeler ve ezgisel yapı bakımından *hüseyni* makamının özelliklerini yansıttığı düşünülebilir. Ses genişliği bir oktav olarak ifade edilebilecek olan türkünün sözleri üçüncü derece (DO) ile başlamış, ezgisel yapı makamın güçlüsü olan beşinci dereceyi (Mİ) gösterdikten sonra yedinci dereceye (SOL) giderek inici bir karakterle karar perdesine (LA) gelerek sonlanmıştır. Birim zaman 1/4'lük olup usulü basit usullerden 4/4'lüktür. Sözleri incelendiğinde; nazım biriminin dörtlük, nazım türünün güzelleme, nazım şeklinin koşma olduğu dörtlüklerin yedili hece ölçüsü ile yazıldığı, kafiye şemasının a, b, a, b / (c, c, d, c) / e, e, f, e şeklinde ve kavuştaklı olduğu görülmektedir.

Kırmızı Buğday Danelerde

Nota 18. "Kırmızı Buğday Danelerde" Ses Sahası



Kırık hava türünde sözlü bir ezgi olan bu türkünün ulaşılan notasında (TRT Rep. No 2779) LA kararlı yazımın tercih edildiği görülmüştür. Kullanılan perdeler ve ezgisel yapı bakımından *hüseyni* makamının özelliklerini yansıttığı düşünülebilir. Ses genişliği bir büyük altılı olarak ifade edilebilecek olan türkünün sözleri beşinci derece (RE) ile başlamış, ezgisel yapı makamın güçlüsü olan beşinci dereceyi (Mİ) gösterdikten sonra inici bir karakterle karar perdesine (LA) pes yedenden (SOL) gelerek sonlanmıştır. Birim zaman 1/4'lük olup usulü basit usullerden 4/4'lüktür. Sözleri incelendiğinde; nazım biriminin dörtlük, nazım türünün güzelleme, nazım şeklinin koşma olduğu dörtlüklerin yedili hece ölçüsü ile yazıldığı, kafiye şemasının a, a, b, a / (c, c, c, c) / d, d, e, d şeklinde ve kavuştaklı olduğu görülmektedir.

Metelik Oyun Havası

Nota. 19. "Metelik Oyun Havası" Ses Sahası



Kırık hava türünde sözsüz bir ezgi olan bu oyun havasının ulaşılan notasında (TRT Oyun Havaları Rep. No 295) LA kararlı yazımın tercih edildiği görülmüştür. Kullanılan perdeler ve ezgisel yapı bakımından *hüseyni* makamının özelliklerini yansıttığı düşünülebilir. Ses genişliği bir büyük onlu olarak ifade edilebilecek olan oyun havası karar perdesi olan birinci derece (LA) ile başlamış, ezgisel yapı makamın güçlüsü olan beşinci dereceyi (Mİ) gösterdikten sonra yedinci derece olan (SOL) ve etrafındaki tiz



bölgede dolaştıktan sonra inici bir karakterle karar perdesine (LA) gelerek sonlanmıştır. Birim zaman 1/4'lük olup usulü basit usullerden 2/4'lüktür.

Ne Ötersin Dertli Dertli

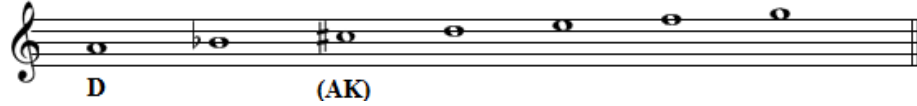
Nota 20. "Ne Ötersin Dertli Dertli" Ses Sahası



Kırık hava türünde sözlü bir ezgi olan bu türkünün ulaşılan notasında (TRT Rep. No 295) LA kararlı yazımın tercih edildiği görülmüştür. Kullanılan perdeler ve ezgisel yapı bakımından *hüseyni* makamının özelliklerini yansıttığı düşünülebilir. Ses genişliği bir küçük yedili olarak ifade edilebilecek olan türkünün sözleri karar perdesi olan birinci derece (LA) ile başlamış, ezgisel yapı makamın güçlüsü olan beşinci dereceyi (Mİ) yedinci derece olan (SOL) ve dördüncü derece olan (RE) perdeleri üzerinden gösterdikten sonra inici bir karakterle karar perdesine (LA) gelerek sonlanmıştır. Birim zaman 1/4'lük olup usulü basit usullerden 3/4'lüktür. Sözleri incelendiğinde; nazım biriminin dörtlük, nazım türünün ağıt, nazım şeklinin koşma olduğu dörtlüklerin sekizli hece ölçüsü ile yazıldığı, kafiye şemasının a, b, a, b /c, c, d, c şeklinde ve kavuştaksız olduğu görülmektedir.

Niçin Güzel Beni Zar İncidirsin

Nota 21. "Niçin Güzel Beni Zar İncidirsin" Ses Sahası



Kırık hava türünde sözlü bir ezgi olan bu türkünün ulaşılan notasında (TRT Rep. No 2822) LA kararlı yazımın tercih edildiği ancak ezgisel yapının üçüncü derece olan (DO#) perdesinde asma karar yaptığı görülmüştür. Kullanılan perdeler ve ezgisel yapı bakımından *hicaz* makamının özelliklerini yansıttığı düşünülebilir. Ses genişliği bir küçük yedili olarak ifade edilebilecek olan türkünün sözleri beşinci derece (Mİ) ile başlamış, ezgisel yapı makamın güçlüsü olan dördüncü dereceyi (RE) gösterdikten sonra aslında karar perdesi olan birinci dereceden (LA) çıkıcı bir karakterle asma karar perdesi olan üçüncü dereceye (DO#) gelerek sonlanmıştır. Birim zaman 1/4'lük olup usulü bileşik usullerden 9/4'lüktür (3+2+2+2). Sözleri incelendiğinde; nazım biriminin dörtlük, nazım türünün ağıt, nazım şeklinin koşma olduğu dörtlüklerin on birli hece ölçüsü ile yazıldığı, kafiye şemasının a, b, c, b /c, c, c, b şeklinde ve kavuştaksız olduğu görülmektedir.



Oduncular Gelmez Oldu

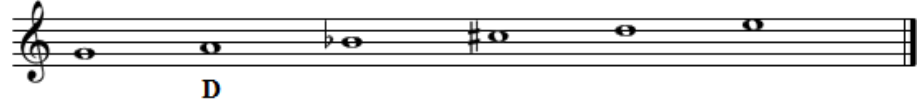
Nota 22. "Oduncular Gelmez Oldu" Ses Sahası



Kırık hava türünde sözlü bir ezgi olan bu türkünün ulaşılan notasında (TRT Rep. No 2782) LA kararlı yazımın tercih edildiği görülmüştür. Kullanılan perdeler ve ezgisel yapı bakımından *hüseyni* makamının özelliklerini yansıttığı düşünülebilir. Ses genişliği bir oktav olarak ifade edilebilecek olan türkünün sözleri yedinci derece olan (SOL) ile başlamış, ezgisel yapı makamın sekizinci derecesine (LA) çıktıktan sonra küçük aralıklarla örülü inici bir karakterle karar perdesinde sonlanmıştır. Birim zaman 1/4'lük olup usulü ana usullerden 4/4'lüktür. Sözleri incelendiğinde; nazım biriminin bent, nazım türünün ağıt, nazım şeklinin koşma olduğu bentlerin on birli hece ölçüsü ile yazıldığı, kafiye şemasının a, b, b /c, c, c şeklinde ve kavuştaksız olduğu görülmektedir.

Oğlan Gider Oduna

Nota 23. "Oğlan Gider Oduna" Ses Sahası



Kırık hava türünde sözlü bir ezgi olan bu türkünün ulaşılan notasında (TRT Rep. No 2823) LA kararlı yazımın tercih edildiği görülmüştür. Kullanılan perdeler ve ezgisel yapı bakımından *hicaz* makamının özelliklerini yansıttığı düşünülebilir. Ses genişliği bir küçük altılı olarak ifade edilebilecek olan türkünün sözleri karar perdesi olan (LA) ile başlamış, ezgisel yapı makamın güçlüsü olan (RE) perdesini gösterdikten sonra inici bir karakterle karar perdesinde sonlanmıştır. Birim zaman 1/8'lik olup usulü bileşik usullerden 9/8'liktir. Sözleri incelendiğinde; nazım biriminin ilk bölümde yedili hece ölçüsüyle yazılmış dörtlük ikinci bölümde on birli hece ölçüsüyle yazılmış bent olduğu, nazım türünün ağıt, nazım şeklinin koşma olduğu, kafiye şemasının a, a, b, a /c, c, c şeklinde ve kavuştaklı (2 dizeli ve on birli hece ölçüsü) olduğu görülmektedir.

Oyun Havası

Nota 24. "Oyun Havası" Ses Sahası



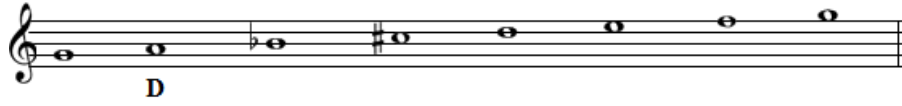
Kırık hava türünde sözsüz bir ezgi olan bu oyun havasının ulaşılan



notasında (TRT Oyun Havaları Rep. No 298) LA kararlı yazımın tercih edildiği görülmüştür. Kullanılan perdeler ve ezgisel yapı bakımından *hicaz* makamının özelliklerini yansıttığı düşünülebilir. Ses genişliği bir oktav olarak ifade edilebilecek olan oyun havası, karar perdesi olan birinci derece (LA) ile başlamış, beşinci dereceyi (Mİ) gösterdikten sonra sekizinci derece olan (LA) etrafında dolaşmış, nihayetinde en baştaki tema ile karar perdesine (LA) gelerek sonlanmıştır. Birim zaman 1/4'lük olup usulü basit usullerden 2/4'lüktür.

Sarmaşık Bülbülleri

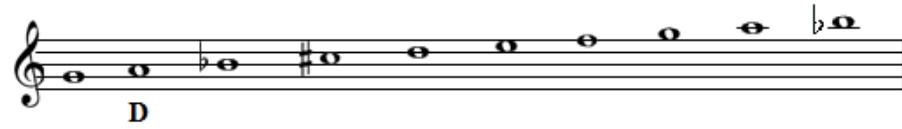
Nota 25. "Sarmaşık Bülbülleri" Ses Sahası



Kırık hava türünde sözlü bir ezgi olan bu türkünün ulaşılan notasında (TRT Rep. No 1818) LA kararlı yazımın tercih edildiği görülmüştür. Kullanılan perdeler ve ezgisel yapı bakımından *hicaz* makamının özelliklerini yansıttığı düşünülebilir. Ses genişliği bir oktav olarak ifade edilebilecek olan türkünün sözleri üçüncü derece olan (DO#) ile başlamış ve beşinci dereceye (Mİ) çıktıktan sonra karar perdesine inici olarak dönmüş, ikinci müzik cümlesinde ise makamın güçlüsü olan (RE) perdesini gösterdikten sonra inici bir karakterle karar perdesinde sonlanmıştır. Birim zaman 1/4'lük olup usulü ana usullerden 4/4'lüktür. Sözleri incelendiğinde; nazım biriminin dörtlük, nazım türünün güzelleme, nazım şeklinin koşma olduğu, dörtlüklerin yedili hece ölçüsüyle yazıldığı, kafiye şemasının a, a, b, a/ (c, c)/ d, d, e, d/(f-g, f-g) şeklinde ve kavuşaklı (2 dizeli ve on ikili hece ölçüsü) olduğu görülmektedir.

Sular Durulur Derler

Nota 26. "Sular Durulur Derler" Ses Sahası

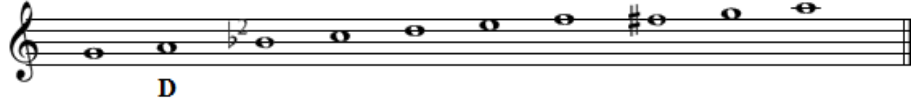


Kırık hava türünde sözlü bir ezgi olan bu türkünün ulaşılan notasında (TRT Rep. No 128) LA kararlı yazımın tercih edildiği görülmüştür. Kullanılan perdeler ve ezgisel yapı bakımından *hicaz* makamının özelliklerini yansıttığı düşünülebilir. Ses genişliği küçük onlu olarak ifade edilebilecek olan türkünün sözleri tizleşmiş altıncı derece olan (FA#) ile başlamış ve sekizinci derece (LA) etrafında dolaştıktan sonra inici bir karakterle karar perdesinde sonlanmıştır. Birim zaman 1/4'lük olup usulü ana usullerden 4/4'lüktür. Sözleri incelendiğinde; nazım biriminin dörtlük, nazım türünün güzelleme, nazım şeklinin koşma olduğu, dörtlüklerin yedili hece ölçüsüyle yazıldığı, kafiye şemasının a, a, b, a/ c, c, d, e, şeklinde ve kavuşaklı (4 dizeli, yedili hece ölçülü, f, f, g.f) olduğu görülmektedir.



Yamadan Gel

Nota 27. "Yamadan Gel" Ses Sahası



Kırık hava türünde sözlü bir ezgi olan bu türkünün ulaşılan notasında (TRT Rep. No 708) LA kararlı yazımın tercih edildiği görülmüştür. Kullanılan perdeler ve ezgisel yapı bakımından *muhayyer* makamının özelliklerini yansıttığı düşünülebilir. Ses genişliği büyük dokuzlu olarak ifade edilebilecek olan türkünün sözleri tizleşmiş altıncı derece olan (FA#) ile başlamış ve sekizinci derece (LA) etrafında dolaştıktan sonra inici bir karakterle karar perdesinde sonlanmıştır. Birim zaman 1/4'lük olup usulü ana usullerden 2/4'lüktür. Sözleri incelendiğinde; nazım biriminin beyit, nazım türünün ağıt, nazım şeklinin koşma olduğu, bentlerin yedili hece ölçüsüyle yazıldığı, kafiye şemasının a, a/ b, b/ c, c, şeklinde ve kavuşaksız olduğu görülmektedir. Ayrıca türküye ait yörede bilinen bir hikâye de tespit edilmiştir.

Yol Üstüne Kurdum Kara Kazanı

Nota 28. "Yol Üstüne Kurdum Kara Kazanı" Ses Sahası



Kırık hava türünde sözlü bir ezgi olan bu türkünün ulaşılan notasında (TRT Rep. No 3397) LA kararlı yazımın tercih edildiği görülmüştür. Kullanılan perdeler ve ezgisel yapı bakımından *uşak ve hicaz* makamlarının özelliklerini bir arada yansıttığı düşünülebilir. Ses genişliği küçük dokuzlu olarak ifade edilebilecek olan türkünün sözleri karar perdesinden (LA) başlayıp uşak makamı içerisinde üçüncü derece olan (DO) perdesini gösterdikten sonra hicaz makamına geçerek altıncı dereceye (FA) kadar inici bir karakterle karar perdesinde sonlanmıştır. Birim zaman 1/4'lük olup usulü ana usullerden 2/4'lüktür. Sözleri incelendiğinde; nazım biriminin bent, nazım türünün taşlama, nazım şeklinin koşma olduğu, bentlerin on birli hece ölçüsüyle yazıldığı, kafiye şemasının a, a, a/ b, b, b şeklinde ve kavuşaklı (2 dizeli beyit, on birli hece ölçüsü, c, c) olduğu görülmektedir.

Sonuçlar

TRT Repertuarında yer alan ve çalışmada incelenen 28 adet Samsun halk müziği örneğinin 2 tanesinin sözsüz 26 tanesinin sözlü olduğu ve sözlü eserlerin tamamının kırık hava olduğu görülmüştür.

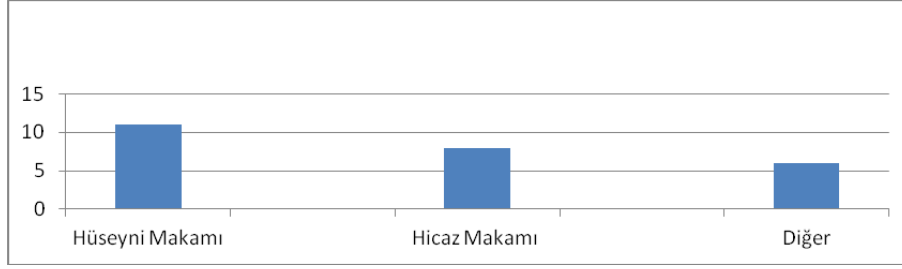
Müzikal inceleme sonucunda ezgilere ilişkin bulgular şu şekildedir. Ezgilerin tamamı "sol anahtarlı porte" ile yazılmıştır. Ezgiler oldukça büyük



oranda (25-%89) "LA kararlı" dır. Ezgilerin oldukça önemli bir kısmı (24-%86) yedili, sekizli, dokuzlu, onlu gibi "büyük ses genişliklerine" sahiptirler.

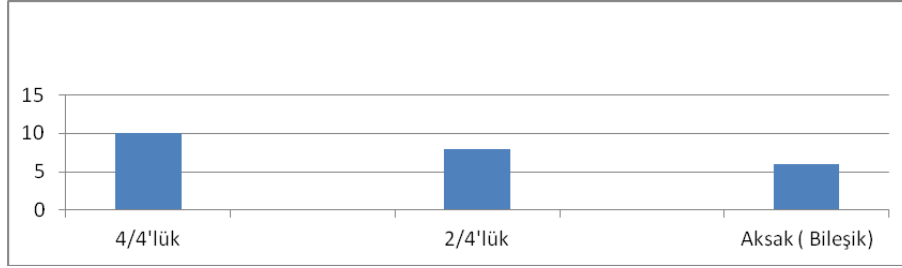
Ezgilerin 11 tanesinin (%39) "hüseyni makamı" özellikleri, 8 tanesinin (%29) "hicaz makamı" özellikleri taşıdığı, bunun yanında diğerlerinin de büyük oranda hüseyini makamına akraba makam olarak değerlendirilebilecek makam özelliklerine sahip oldukları görülmüştür.

Grafik 1. "Ezgilerin Makamlarına Göre Dağılım Oranları"



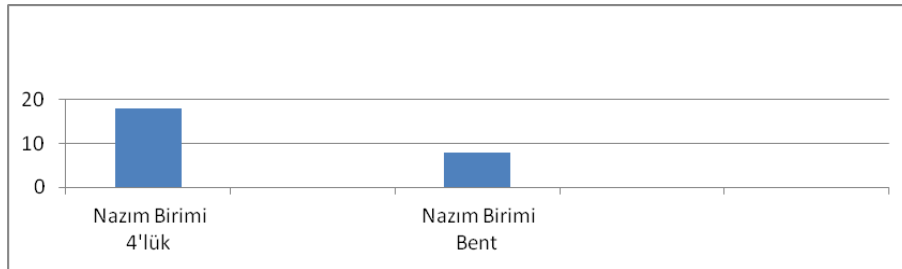
Ezgilerin 10 tanesinin (%36) 4/4'lük, 8 tanesinin (%29) 2/4'lük olmak üzere ağırlığının ana (basit) usullerde olduğu ve sadece 6 tanesinin (%21) aksak (bileşik) ölçü yapısına sahip olduğu görülmüştür.

Grafik 2. "Ezgilerin Usullerine Göre Dağılım Oranları"



Sözlü olan 26 ezgi edebî yönden incelendiğinde ise 18 tanesinin (%69) nazım biriminin "dörtlük", 6 tanesinin (%23) "bent" olduğu görülmüştür.

Grafik 3. "Ezgilerin Nazım Birimlerine Göre Dağılım Oranları"



Nazım türlerinde 11 tanesinin (%42) "güzelleme", 12 tanesinin (%46) "ağıt" olduğu; nazım şekli bakımından tamamına yakınının (25-%96) "koşma" olduğu; 14 tanesinin (%54) yedili hece ölçüsüyle, 9 tanesinin (%36) on birli hece ölçüsüyle ve 2 tanesinin de (%7,7) sekizli hece ölçüsüyle yazıldığı; 15 tanesinin (%58) kavuştaklı, 11 tanesinin (%42) kavuştaksız olduğu



görülmüştür. Ayrıca iki sözlü ezginin yörede bilinen hikâyelerine de çeşitli kaynaklarda rastlanmıştır.

Bu sonuçlar ışığında Samsun yöresi halk müziği örneklerinin makamsal yapı çeşitliliği bakımından belirli bir sınırlılığa kaldığı ve sadece hüseyini ve yakın makamlar ile hicaz makamının yörede yaygın olarak kullanıldığı; usul anlayışının tipik Doğu Karadeniz müziği etkisinden çok Orta Anadolu müziği etkisine bağlı kaldığı ve ölçü yapısı bakımından müzik cümlesi girişleri 5/4'lük olup 4/4'lük devam eden bazı karakteristik örneklere rastlanıldığı; halk edebiyatımızın genel yapısında karşılaşılan dördümlük şeklindeki nazım biriminin Samsun yöresinde de çokça kullanıldığı; güzelleme ve ağıt gibi nazım türlerinin ön planda olduğu ve TRT Repertuarında Samsun yöresine kayıtlı uzun havaya rastlanmamasına karşın bireysel ve toplumsal çeşitli problemlerin *ağıt* nazım türüyle ifade edilmeye çalışılmış olabileceği; halk edebiyatımızın çok karşılaşılan nazım şekli olan koşmanın bu yörede de çokça tercih edildiği; yedili ve on birli hece ölçüsünün ağırlıkta olduğu; hem kavuştaklı hem de kavuştaksız örneklere rastlanıldığı ve bazı türkülerin hikâyeleri olduğu söylenebilir.

Samsun halk müziği örneklerinin incelenmesiyle elde edilen bu sonuçların Samsun ilinin kara, hava, deniz ve demiryolu gibi çeşitli yollardan ulaşımına açık olması ve tarihsel zenginlik sebebiyle ortaya çıkmış birçok boyutlu kültürel etkileşimle ilişkili olduğu düşünülmektedir. Görüldüğü üzere bu çok boyutlu kültürel etkileşim Samsun halk müziğinin özgün ancak tipik Doğu Karadeniz müziği algısından farklı bir duruma evrilmesini sağlamıştır. Samsun halk müziğinde Karadeniz müziği etkisinden çok Orta Anadolu ve Batı Anadolu müzik kültürü etkisinin daha belirgin olduğu söylenebilir.

Samsun ve çevresi müzik kültürü ile ilgili daha kapsamlı çalışmaların yanında yurdumuzun başka yöreleri için de benzer çalışmalar yapılması öneri olarak sunulabilir.

Kaynakça

Ateş, M. (2008). TRT Repertuarındaki Şarkıyla Yöresine Ait Türkülerin İncelenmesi, Yüksek Lisans Tezi, Erciyes Üniversitesi Sosyal Bilimler Enstitüsü, Kayseri.

BALBAY, Turgut. (2018). Konya İli Karacadağ Yöresi halk Müziği Ve Ülkemiz Müzik Eğitimindeki Yeri. Yüksek Lisans Tezi, Necmettin Erbakan Üniversitesi Eğitim Bilimleri Enstitüsü, Konya.



- Erođlu, D. Kürşat. (2005). T.R.T Repertuarındaki Kırıkkale Türkülerinin Ezgisel Yapı Makam-Ayak Nazım Türü ve Usul Yönünden İncelenmesine Yönelik Bir Çalışma, Yüksek Lisans Tezi, Selçuk Üniversitesi Sosyal Bilimler Enstitüsü, Konya.
- Demir, Z. (1999). TRT Repertuarında Bulunan Denizli Türkülerinin Makam-Ayak, Tür ve Usul Yönünden İncelenmesi, Yüksek Lisans Tezi, Ege Üniversitesi Sosyal Bilimler Enstitüsü, İzmir.
- GÜL, K. Vehbi. (1987). Samsun ve Samsun Belediyesi. Ankara: Samsun Büyükşehir Belediyesi Kültür Yayınları.
- Kaptan, S. (1995). Bilimsel Araştırma ve İstatistik Teknikleri, Ankara: Rehber Yayınevi.
- Karagengç, M. (1999). TRT Repertuarında Bulunan Kütahya Türkülerinin Makam-Ayak, Tür ve Usul Yönünden İncelenmesi Tahlili, Yüksek Lisans Tezi, Ege Üniversitesi Sosyal Bilimler Enstitüsü, İzmir.
- Karasar, N. (2012). Bilimsel Araştırma Yöntemleri, Ankara: Nobel Yayın Dağıtım.
- Kınık, M. (2007). Kayseri Türkülerinin Müziksel Tahlili, Yüksek Lisans Tezi, Erciyes Üniversitesi Sosyal Bilimler Enstitüsü, Kayseri.
- Şenel, Ü. (2009). Nevşehir Yöresi Türkülerinin Melodik Yapı Bakımından Analizi, Yüksek Lisans Tezi, Erciyes Üniversitesi Sosyal Bilimler Enstitüsü, Kayseri.
- Şengül, M. (2004). T.R.T Repertuarında Bulunan Erzurum Türkülerinin Makam-Ayak, Tür ve Usul Yönünden İncelenmesi, Yüksek Lisans Tezi, Ege Üniversitesi Sosyal Bilimler Enstitüsü, İzmir.
- Öztürk, O. (2004). TRT Repertuarındaki Kerkük Türkülerinin Tür ve Biçim Yönünden İncelenmesi, Yüksek Lisans Tezi, Ege Üniversitesi Sosyal Bilimler Enstitüsü, İzmir.
- Öztürk, Okan M. (2014). Makam Müziğinde Ezgi ve Makam İlişkisinin Analizi ve Yorumlanması Açısından Yeni Bir Yaklaşım: Perde Düzenleri ve Makamsal Ezgi Çekirdekleri, Doktora Tezi, İstanbul Teknik Üniversitesi, Sosyal Bilimler Enstitüsü, İstanbul
- Usanmaz, Ç. Erdem. (2006). Bursa' da Müzik Geleneđi ve T.R.T Repertuarındaki Bursa Türkülerinin Müzikal Analizi, Yüksek Lisans Tezi, Sakarya Üniversitesi, Sosyal Bilimler Enstitüsü, Sakarya.

