

Türkiye’de Sanayi Sektörü ve Temel Sanayi Göstergeleri – Ekonomik Güven Endeksi

Erdem Koç¹

Kadir Kaya²

Mahmut Can Şenel^{*3}

ÖZ

Sanayi, hammaddelerin insan kullanımına elverişli hale dönüştürülmesi amacıyla bulunması, işlenmesi ve üretilmesi olarak tanımlanmaktadır. Dünyada sanayinin mevcut durumu, geleceğe yönelik beklentileri ve eğilimleri hakkında bilgi veren çeşitli göstergeler mevcut olup bunlar sanayi üretim endeksi, ekonomik güven endeksi ve imalat kapasite kullanım oranıdır. Ekonomik güven endeksi; tüketici güven endeksi, reel kesim (imalat sanayi), hizmet sektörü, perakende ticaret sektörü ve inşaat sektörü güven endekslerinin birleşiminden oluşmaktadır. Ekonomik güven endeksinin 100’den büyük olması genel ekonomik duruma ilişkin iyimserliği, 100’den küçük olması ise ekonomik duruma ilişkin kötümserliği ifade etmektedir. Bu çalışmada, tüketici ve üreticilerin genel ekonomik durumu hakkında bilgi veren ekonomik güven endeksi ve bileşenlerinin ülkemizdeki durumu ve son yıllardaki değişimi incelenmiştir. Sonuç olarak, reel kesim (imalat sanayi) güven endeksi hariç diğer tüm ekonomik güven endekslerinde kötümserliğin söz konusu olduğu görülmüştür.

Anahtar Kelimeler: Sanayi, imalat, sanayi göstergeleri, ekonomik güven endeksi

Industrial Sector in Turkey and Basic Industrial Indicators – Economic Confidence Index

ABSTRACT

Industry is defined as supplying, processing and producing of raw materials in order to be made suitable for human use. Various indicators are available for providing information about the status of industry, expectations and trends for future in the world. These indicators are listed as industrial production index, economic confidence index and manufacturing capacity utilization rate. Economic confidence index is composed of consumer confidence index, reel sector (manufacturing industry), service sector, retail trade sector and construction sector confidence indexes. It is optimistic about the general economic situation if the economic confidence index is greater than 100. On the other hand, it is pessimistic about the general economic situation if the economic confidence index is less than 100. In this study, the status and change of economic confidence index and components which provide information about the general economic status of the consumers and producers have been examined in Turkey. As a result, pessimism has been observed in all other economic confidence indexes except for the real sector (manufacturing industry) confidence index.

Keywords: Industry, manufacturing, industry indicators, economic confidence index

* İletişim Yazarı

Geliş/Received : 18.08.2016

Kabul/Accepted : 14.04.2017

¹ Prof. Dr., Ondokuz Mayıs Üniversitesi, Müh. Fak., Makine Mühendisliği Bölümü, Samsun - erdemkoc@omu.edu.tr

² Ondokuz Mayıs Üniversitesi, Mühendislik Fak., Makine Mühendisliği Bölümü, Samsun - kadir.kaya@omu.edu.tr

³ Ondokuz Mayıs Üniversitesi, Mühendislik Fak., Makine Mühendisliği Bölümü, Samsun - mahmutcan.senel@omu.edu.tr



1. GİRİŞ

Ekonominin temel sektörlerinden biri olan sanayi sektörü temelde sinai faaliyetleri kapsar. Sinai faaliyetler ise hammaddelerin taşınabilir ve kullanılabilir ürünlere dönüştürülmesi olayıdır. Sanayi; kelime kökeni Arapça dilinden gelmekte olup hammaddeleri işlemek, enerji kaynaklarını yaratmak için kullanılan yöntemlerin ve araçların bütünü şeklinde tanımlanabilir. Yeni teknolojileri uygulamadaki tavırları ve yasal durumları ne olursa olsun büyük, küçük ve orta ölçekli işletmelerin gerçekleştirdikleri her türlü iktisadi etkinlik, sanayi olarak değerlendirilir [1].

Sanayi sektörü içinde imalat sanayi en önemli ve dinamik alt sektördür. İmalat sanayi, hemen hemen tüm ülkelerde gerek üretim değeri, gerekse istihdam hacmi bakımından en büyük paya sahip bir sektördür. İmalat sanayi alt sektöründe, üç alt birim mevcut olup bunlar da kendi içinde sanayi dallarına ayrılmıştır. Bu üç alt birim; tüketim malları (gıda, içki, tütün, dokuma, hazır giyim, ağaç, mobilya, ayakkabı gibi sanayi dalları), ara mallar (kağıt, basım, deri ve küçük işleme, lastik, plastik kimya, petrokimya, petrol ürünleri, gübre, çimento, pişmiş kil, seramik, cam, demir-çelik, demir dışı metaller) ve yatırım mallarından (madeni eşya, elektriksiz makineler, tarım makineleri, elektrikli makineler, karayolları taşıtları, demir yolu taşıtları, gemi inşaa, uçak imalat ve diğer sanayi dallarından) oluşmaktadır [2].

Türkiye sanayileşme açısından son yıllarda büyük bir sıçrama göstermiştir. 1980'li yılların başına kadar bir tarım ülkesi olan ve ihracatı tarım ürünlerine dayanan ülkemiz, ihracatının %90'dan fazlası sanayi ürünleri olan bir ülke haline gelmiştir. Türkiye'de başta gelen ihraç ürünleri; motorlu kara taşıtları, metal, giyim ve dokuma, makina-teçhizat, gıda, kimyasal madde, dayanıklı tüketim ürünleri, rafine edilmiş petrol şeklindedir.

Gerek sektörel denge açısından ve gerekse uzun dönemde yatırım, istihdam ve katma değer yaratması bakımından sanayi sektörünün genel ekonomi içinde önemli yer tuttuğu açıktır. Ekonomide kalıcı istikrar için tarım, sanayi ve hizmet sektörleri arasında belirli bir denge olmalıdır [3].

Sanayi sektörünün durumunu gösteren, üretim faaliyetlerindeki artış ya da azalışın yıllar itibarıyla karşılaştırmalı olarak izlenmesini sağlayan **sanayi üretim endeksi**, **ekonomik güven endeksi** ve **imalat kapasite kullanım oranı** gibi çeşitli göstergeler bulunmaktadır. Sanayi üretim endeksi, sanayi sektörünün durumunu, üretim faaliyetlerindeki artış ya da azalışın yıllar itibarıyla karşılaştırmalı olarak izlenmesini sağlayan bir göstergedir. **Ekonomik güven endeksi**, tüketici ve üreticilerin genel ekonomik durumuna ilişkin değerlendirme, beklenti ve eğilimlerini özetleyen bir bileşik endeks olup tüketici, imalat sanayi, hizmetler, perakende ticaret ve inşaat sektörlerinin beklentilerini göstermektedir. **İmalat kapasite kullanım oranı** ise imalat sanayi



geneli ve alt sektörleri için işyerlerinin bildirdikleri fiziki kapasitelerine göre fiilen gerçekleşen kapasite kullanımlarını göstermektedir [2, 4-5].

Türkiye'de sanayinin GSYİH (Gayri Safi Yurtiçi Hasıla) içindeki payı 1980'lerin sonunda %34 oranında iken, bugün %27'ye düştüğü görülmektedir. Sanayi sektörünün GSYİH içindeki payının düşmesi ekonomide gerileme ve yoksullaşma anlamına gelmez. Gelişmiş ülkelerde hizmet sektörünün ağırlığı daha yüksektir. Ancak, sanayide üretim endeksinin sürekli gerilemesi ekonomik durgunluğa bir işaretir [3].

Bu çalışmada, bahsedilen göstergelerden ekonomik güven endeksi incelenmiş olup tüketici ve üreticilerin genel ekonomik durumu hakkında bilgi veren bu endeksin son yıllardaki değişimi detaylı analiz edilmiştir.

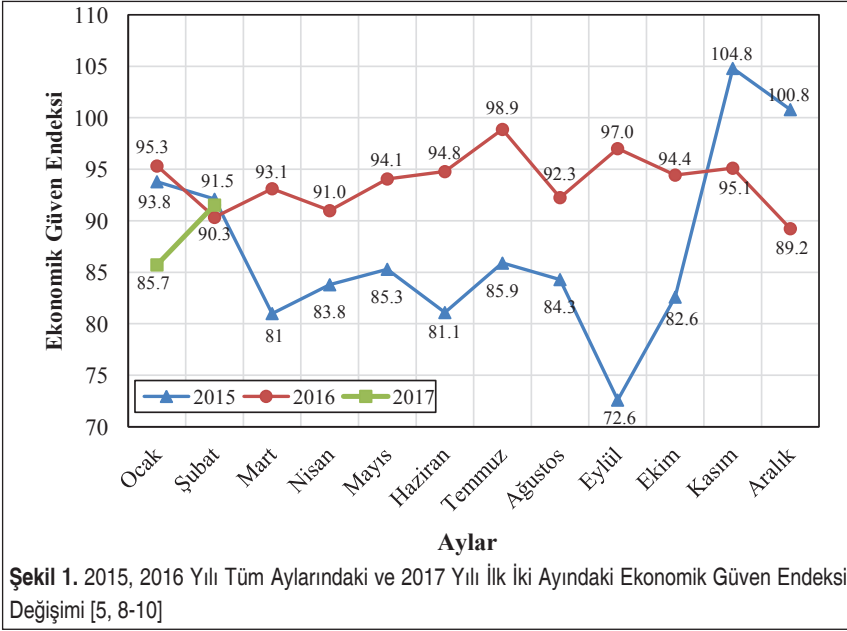
2. EKONOMİK GÜVEN ENDEKSİ

2.1 Endeks Genel Bilgileri

Ekonomik güven endeksi, tüketici ve üreticilerin genel ekonomik durumuna ilişkin değerlendirme, beklenti ve eğilimlerini özetleyen bir bileşik endeks olup Türkiye İstatistik Kurumu (TÜİK) tarafından aylık olarak yayımlanmaktadır. Bu endeks; tüketici, reel kesim (imalat sanayi), hizmetler, perakende ticaret ve inşaat sektörlerinin beklentilerini birlikte değerlendirmekte olup tüketici (%20), mevsim etkisinden arındırılmış reel kesim (%40), hizmet (%30), perakende ticaret (%5) ve inşaat (%5) sektörlerine ait normalleştirilmiş alt endekslerin ağırlıklandırılarak birleştirilmesinden oluşmaktadır [6]. Reel kesim (imalat sanayi) güven endeksi, imalat sanayi sektörünün güven endeksini göstermekte olup bu çalışmada imalat sanayi sektörünün güven endeksi, reel kesim güven endeksi olarak değerlendirilmektedir.

Ekonomik güven endeksi ve alt endekslerinin (tüketici, reel kesim (imalat sanayi), hizmet sektörü, perakende ticaret ve inşaat sektörü güven endeksleri) 100'den büyük olması genel ekonomik duruma ilişkin iyimserliği, 100'den küçük olması ise genel ekonomik duruma ilişkin kötümserliği gösterir. Sektörel güven endeksleri 0-200 aralığında değerler alabilmektedir [5, 7].

2015 yılı, 2016 yılı ve 2017 yılının ilk iki ayı için ekonomik güven endeksinin aylar bazında değişimi Şekil 1'de verilmiştir. Ekonomik güven endeksi en yüksek değerini 2015 yılı Kasım ayında (104.8), en düşük değerini ise aynı yılın eylül ayında (72.6) almıştır. 2016 yılı içerisinde ise en yüksek değerini temmuz ayında (98.9) ve en düşük değerini ise şubat (89.24) ayında aldığı görülmektedir. 2017 yılı Ocak ayında endeks değeri 85.7 iken, aynı yılın şubat ayında 91.5 değerine yükselmiştir. Bu değişime göre, Kasım 2015'te ekonominin durumuna ilişkin iyimserlik en yüksek seviyeye çıkmış, aynı yılın eylül ayında ise 72.6 endeks değeriyle kötümserliğin en alt seviyeye indiği gözlenmektedir. Haziran 2015 genel seçimlerinden Kasım 2015



genel seçimlerine kadar ülkede yaşanan siyasi belirsizlik sebebiyle Temmuz-Ekim 2015 döneminde ekonomiye duyulan güvenin azaldığı ve bunun bir göstergesi olan ekonomik güven endeksinin ise 100 endeks değerinin çok altında olduğu görülmüştür. Ekim-Aralık 2016 ve Ocak-Şubat 2017 dönemlerinde ise döviz kurundaki artış, ihracat-ithalat dengesini bozup cari açığı artırarak ekonomik iyileşme beklentilerini olumsuz etkilemiştir.

Ekonomik güven endeksi; tüketici güven endeksi, reel kesim, hizmet, perakende ticaret ve inşaat sektörlerine ait **sektörel güven endekslerinin** birleşiminden oluşmaktadır. Ekonomik güven endeksinin oluşturulan bu endeksler ve değişimleri aşağıda incelenmiştir.

2.2 Tüketici Güven Endeksi

Tüketici güveni, ekonomik, sosyal, politik gelişmelerden ve terörden etkilenmektedir. Tüketici güvenini en çok etkileyen gelişmeler ise kişinin, ailesinin ve çevresinin gelir durumuyla, iş durumuyla ilgili beklentileridir. İnsanlar işlerini kaybetme riskiyle karşılaşınca alıştıkları gelir düzeyinde azalma olasılığı ortaya çıkınca güven kaybetmektedir. İnsanları doğrudan etkilemese de ekonomiyle ilgili olumlu haberler, büyümenin artması, hükümetin halka dönük uygulamalarındaki gelişmeler insanların güvenini artırmaktadır [11].



Tüketici kendini güvende hissederse, parasını daha rahat kullanmakta, ihtiyacı için harcama yapmakta, parası yetmiyorsa kredi kullanmaktadır. Tüketicinin güveni yoksa harcamayı kısmakta, başka bir ifadeyle, “içine kapanmakta” ve sonuçta “piyasada işler durmaktadır”. Tüketicinin harcamayı kısması piyasada işlerin durmasına ve üretimin yavaşlamasına neden olmaktadır. Üretim yavaşlayınca ise yatırım yapacak olan yatırımcıyı ertelemekte, işçiye ihtiyacı olan işçi alımını durdurmaktadır. Bu nedenle, tüketici güveni ile ilgili **tüketici güven endeksi** gibi göstergeler önem taşımaktadır [11].

2005-2017 yılları arasında tüketici güven endeksinin aylar bazında değişimi Tablo 1’de verilmiştir. Tablodan tüketici güven endeksinin en yüksek değerlerini 2005 yılında, en düşük değerlerini ise 2008, 2015 ve 2016 yıllarında aldığı görülmektedir. 2008 yılında tüketici güven endeksindeki düşüklük tüm dünyada yaşanan ekonomik krizden kaynaklanırken; 2015, 2016 ve 2017 yıllarındaki endeks düşüklüğü ise Türkiye’deki terör olayları, siyasi belirsizlik ve darbe teşebbüsünden kaynaklanmaktadır.

Tüketici güven endeksinin belirlemek amacıyla TÜİK tarafından aylık tüketici eğilim anketleri yapılmaktadır. Bu anket ile tüketicilerin kişisel mali durumları (geçen ve gelecek 12 aylık dönemde hanesine ait maddi durumları vb.), genel ekonomiye ilişkin mevcut durum değerlendirmeleri (geçen ve gelecek 12 aylık dönemde Türkiye’nin genel ekonomik durumuna ilişkin değerlendirmeler vb.), yakın gelecekte harcama ve tasarruf eğilimlerinin (gelecek 12 aylık dönemde dayanıklı tüketim mallarına yönelik harcama yapma düşüncesinin) ölçülmesi amaçlanmaktadır [13]. Bu anket, Türkiye genelinde kentsel ve kırsal kesimde bulunun haneleri temsil eden 16 ve üzerindeki yaşlardan seçilen fertleri kapsamakta olup, fertlerin seçimi ise program tarafından tesadüfi olarak yapılmaktadır [14].

2016 ve 2017 yılı ilk 2 ayında tüketici güven endeksi göstergelerinin aylık bazda değişimi incelenmiş olup, 2016 yılı Mayıs ayında tüketici güven endeksi göstergelerinden yarı-dayanıklı tüketim mallarına yönelik harcama yapma beklentisi endeksinin 111.3, mevcut dönemin tasarruf etmek için uygunluğu endeksinin 59.7 olduğu belirlenmiştir. Bu durum, mevcut dönemde halkın yarı-dayanıklı tüketim mallarına yönelik harcama yapma beklentisinde olduğu; ancak mevcut dönemin tasarruf etmek için uygun olmadığı anlamına gelmektedir.

2017 yılı Şubat ayında tüketici güven endeksi göstergelerinden yarı-dayanıklı tüketim mallarına yönelik harcama yapma beklentisi endeksinin 105.9, dayanıklı tüketim malı satın almak için uygunluğu endeksinin 69.8, gelecek 12 aylık dönemde dayanıklı tüketim malı satın almak için uygunluk endeksinin 96.4, mevcut dönemin tasarruf etmek için uygunluğu endeksinin 56.8, gelecek 12 aylık dönemde tasarruf etme ihtimali endeksinin 21.0 olduğu tespit edilmiştir. Bu durum ise mevcut dönemde halkın yarı-dayanıklı tüketim mallarına yönelik harcama yapma beklentisinde olduğu, mevcut dö-



Tablo 1. Türkiye'de Tüketici Güven Endeksi Değişimi [5, 8-10, 12]

Yıllar Aylar	2005	2006	2007	2008	2009	2010	2011	2012	2013	2014	2015	2016	2017
Ocak	92.2	88.5	78.6	78.9	58.3	66.0	78.1	79.0	75.8	72.4	67.7	71.6	66.9
Şubat	92.0	87.9	79.5	74.4	60.8	68.6	80.3	79.6	76.7	69.2	68.1	66.6	65.7
Mart	88.8	88.5	79.2	68.7	61.6	71.5	80.2	79.3	74.9	72.7	64.4	67.0	
Nisan	87.1	89.0	80.4	63.0	67.5	72.6	80.2	75.7	75.6	78.5	65.4	68.5	
Mayıs	87.1	86.8	81.7	62.1	70.1	73.4	79.6	78.1	77.5	76.0	64.3	68.8	
Haziran	85.8	78.9	80.9	61.8	72.0	74.8	83.2	76.8	76.2	73.7	66.4	69.4	
Temmuz	86.0	75.4	82.3	63.8	69.1	74.3	81.6	77.0	78.5	73.9	64.7	67.0	
Ağustos	84.2	78.2	85.0	66.6	68.1	74.1	78.5	74.3	77.2	73.2	62.4	74.4	
Eylül	82.3	78.1	83.9	67.5	68.7	77.2	80.5	72.1	72.1	74.0	58.5	74.3	
Ekim	84.8	78.3	83.0	61.0	67.2	75.8	76.5	69.3	75.5	70.3	62.8	74.0	
Kasım	86.3	80.1	79.3	55.7	65.2	78.1	77.8	72.6	77.5	68.7	77.1	68.9	
Aralık	86.2	78.8	80.7	56.7	65.6	77.8	78.8	73.6	75.0	67.7	73.6	63.4	



nemde ve gelecek 12 aylık dönemde halkın dayanıklı tüketim mallarına yönelik satın alma ya da harcama yapma düşüncesinde olmadığı, halkın mevcut dönemde ve gelecek 12 aylık dönemde tasarruf etme ihtimalinin bulunmadığı anlamına gelmektedir.

2.3 Sektörel Güven Endeksi

Ekonomik güven endeksi yukarıda da belirtildiği gibi, **tüketici güven endeksi** ve hizmet, perakende ticaret ve inşaat sektörlerine ait **sektörel güven endeksleri** ve reel kesim güven endeksinden oluşmaktadır. Bu bölümde hizmet, perakende ticaret ve inşaat sektörlerine ait **sektörel güven endeksleri** değerlendirilmiştir.

TÜİK tarafından hizmet, perakende ticaret ve inşaat sektörlerine uygulanan **aylık iş-yeri eğilim anketleri**, özel sektör girişim yöneticilerinin, girişimin mevcut duruma ilişkin değerlendirmelerini ve yakın gelecek için beklentilerini ölçmeyi amaçlamaktadır. Bu anketlerden yararlanarak ise hizmet, perakende ticaret ve inşaat sektörlerine ait güven endeksleri belirlenmektedir. Sektörel güven endeksleri de ekonomik güven endeksinde olduğu gibi 0-200 aralığında değer alabilmekte, endeksin 100'den büyük olması sektörün mevcut ve gelecek döneme ilişkin iyimserliğini, 100'den küçük olması ise kötümserliğini göstermektedir.

Ekonomik güven endeksi ve bileşenlerinin (alt sektör) endeks değerleri ve bir önceki aya göre % değişim oranları Tablo 2'de verilmiştir. Tabloda, ekonomik güven endeksi bileşenlerinden reel kesim güven endeksi mevsim etkisinden arındırılmış, diğerleri ise arındırılmamış endeks değerleridir. Ekonomik güven endeksinin 2017 yılı Şubat ayında bir önceki aya göre (2017 Ocak) %6.8 artarak 91.5 değerini aldığı görülmüştür. Ekonomik güven endeksindeki bu artış, reel kesim ve sektörel güven endekslerindeki artışlardan kaynaklanmaktadır.

2017 yılı Şubat ayında sektörel güven endekslerinin değişimi değerlendirildiğinde, reel kesim güven endeksinin bir önceki aya göre %6 artarak 106.5 değerini aldığı, hizmet sektörü güven endeksinin %6.1 artarak 92.86 değerini aldığı, perakende ticaret sektörü güven endeksinin %2.1 artarak 97.83 değerini aldığı, inşaat sektörü güven endeksinin ise %2.1 artarak 76.41 değerini aldığı görülmektedir. 2017 yılı Şubat ayında bir önceki aya göre reel kesim, hizmet sektörü, perakende ticaret sektörü ve inşaat sektörlerine yönelik güven endekslerinin arttığı görülmüştür. Şubat 2017 genel olarak değerlendirildiğinde ise sadece reel kesim (imalat sanayi) güven endeksi 100 endeks değerinin üzerindedir. Bu durum, Federal Rezerv Sistemi'nde (FED) ve Merkez Bankası'nda (MB) gerçekleştirilen faiz artışının döviz kurunu düşürmesiyle gerçekleşmiştir. Böylece, imalat sanayiye yönelik beklentileri artırarak olumlu bir etki yaratmıştır.

Seçilmiş yıllarında **ekonomik güven endeksi** ve bileşenlerinin (sektörel güven en-



Tablo 2. Ekonomik Güven Endeksi ve Sektörel Güven Endeksleri Değişimi [5, 8-10, 12, 14-17]

	Endeks						Bir Önceki Aya Göre Değişim Oranı (%)					
	01/2016	04/2016	07/2016	10/2016	01/2017	02/2017	01/2016	04/2016	07/2016	10/2016	01/2017	02/2017
Ekonomik Güven Endeksi	83.9	73.5	95.73	94.44	85.7	91.5	-16.8	-6.1	14.9	-2.6	-3.9	6.8
Tüketici Güven Endeksi	71.6	68.5	67.03	74.04	66.93	65.73	-2.7	2.2	-3.5	-0.3	5.6	-1.8
Reel Kesim*	105.9	105.7	106.3	103.80	100.50	106.50	-2.7	1.5	1.9	-3.1	-3.0	6.0
Hizmet Sektörü	92.5	89.9	100.9	94.49	87.51	92.86	-6.6	-3.8	5.3	-1.8	-6.2	6.1
Perakende Ticaret Sektörü	108.8	103.9	103.6	96.22	95.94	97.83	3.6	-5.9	3.9	-1.8	-0.2	2.1
İnşaat Sektörü	83.9	81.5	82.9	81.32	74.83	76.41	-1.4	0.1	2.5	-0.8	-1.7	2.1

* Mevsim etkisinden arındırılmış reel kesim güven endeksi

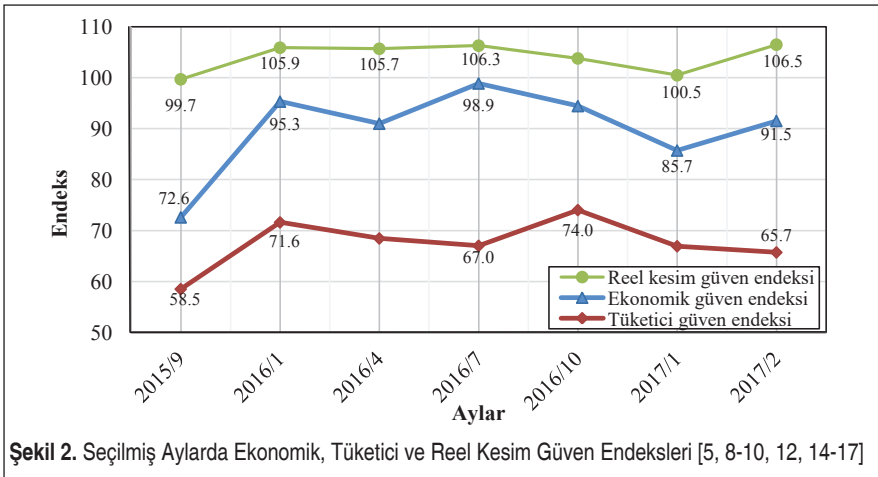
**Tablo 3.** Ekonomik Güven Endeksi ve Bileşenlerinin Yıllar İçindeki Değişimi [5, 8, 12, 14-17]

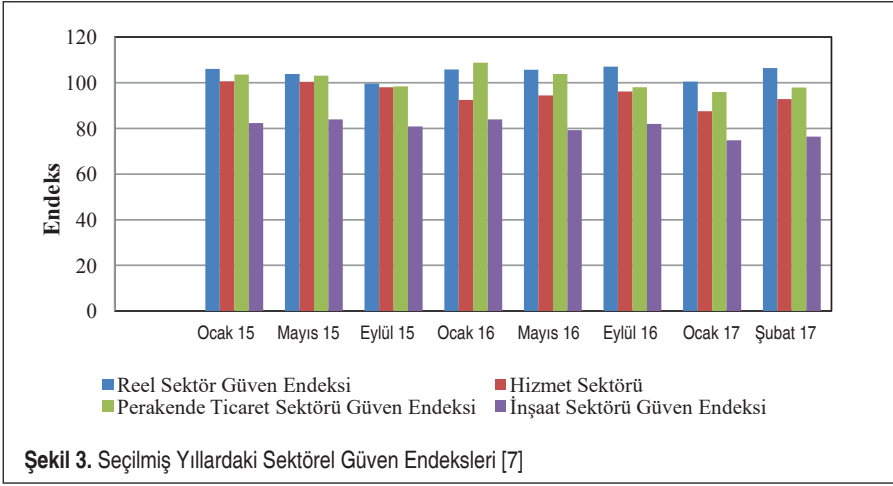
Yıl	Ay	Ekonomik Güven Endeksi	Tüketici Güven Endeksi	Reel Kesim Güven Endeksi	Hizmet Sektörü Güven Endeksi	Perakende Ticaret Sektörü Güven Endeksi	İnşaat Sektörü Güven Endeksi
2015	1	93.8	67.7	106.4	100.8	104.2	82.5
	2	92.1	68.1	104.2	101.5	103.4	84.8
	3	81.0	64.4	101.2	100.9	103.1	83.5
	4	83.8	65.4	102.7	100.6	101.9	81.4
	5	85.3	64.3	104.0	100.8	103.4	83.7
	6	81.1	66.4	101.7	99.5	103.8	85.0
	7	85.9	64.7	103.1	101.4	104.6	82.7
	8	84.3	62.4	103.0	100.7	101.9	82.1
	9	72.6	58.5	99.7	98.1	98.4	80.9
	10	82.6	62.8	103.6	98.2	100.8	80.5
	11	104.8	77.1	110.2	100.0	105.4	84.5
	12	100.8	73.6	108.8	99.0	104.9	85.1
2016	1	95.3	71.6	105.9	92.5	108.8	83.9
	2	90.3	66.6	105.2	89.2	106.2	82.8
	3	93.1	67.0	104.1	93.5	110.5	81.4
	4	91.0	68.5	105.7	89.9	103.9	81.5
	5	94.1	68.8	105.7	94.5	103.8	79.2
	6	94.8	69.4	104.3	95.8	99.6	80.9
	7	98.9	67.0	106.3	100.9	103.6	83.0
	8	92.3	74.4	103.0	91.1	101.2	79.4
	9	97.0	74.3	107.1	96.2	98.0	82.0
	10	94.44	74.04	103.80	94.49	96.22	81.32
	11	95.11	68.93	107.60	96.78	96.03	75.75
	12	89.24	63.38	103.60	93.35	96.13	76.15
2017	1	85.72	66.93	100.50	87.51	95.94	74.83
	2	91.53	65.73	106.50	92.86	97.93	76.41

dekslerinin) aylar bazında değişimi Tablo 3'te verilmiştir. Tablodan ekonomik güven endeksi ve bileşenlerinin dalgalı bir şekilde değiştiği gözlenmektedir. İncelenen dönemlerde reel kesim (imalat sanayi), hizmet sektörü ve perakende ticaret sektörü güven endeksleri genel olarak 100 civarında iken; tüketici güven endeksi 60-70 ve inşaat sektörü güven endeksi 70-80 civarındadır. Bu durum, tüketicinin, yani halkın ekonomik gidişata yönelik beklentilerinin olumsuz olduğunu ve benzer şekilde inşaat sektöründe de bir güvensizliğin söz konusu olduğunu göstermektedir.

Seçilmiş aylar için ekonomik güven endeksi, tüketici güven endeksi ve reel kesim (imalat sanayi) güven endeksi değişimi Şekil 2'de verilmiştir. Türkiye'de yaşanan darbe teşebbüsü etkisiyle 2016 yılı Temmuz ayından aynı yılın kasım ayına kadar özellikle ekonomik güven endeksi ve reel kesim güven endeksinde ciddi düşüşler gözlemlenmiştir. 2016 yılı Kasım ayından sonra ise bahsedilen bu iki endeks değeri artmıştır. Reel kesim güven endeksi ise bu süreçte 100 endeks değerinin üzerinde olduğundan imalat sanayi sektöründeki beklentilerin yüksek olduğu görülmüştür. 2015-2017 yılları arası değerlendirildiğinde; reel kesim, tüketici ve ekonomik güven endekslerinin en düşük olduğu dönem Eylül 2015'tir. Bu dönemde, tüm güven endekslerinde görülen bu ani düşüş Haziran 2015 genel seçimleri sonrası hükümetin kurulamamasından ve bunun sonucu oluşan siyasi belirsizlikten kaynaklanmaktadır.

Seçilmiş yılların belirlenen aylarında sektörler itibarıyla imalat sanayi olarak bilinen reel sektör, hizmet sektörü, perakende ticaret sektörü ve inşaat sektörü güven endeksleri Şekil 3'te verilmiştir. Reel sektör güven endeksinin şekilde belirtilen tüm aylarda güven sınırının üstünde olduğu, perakende ticaret sektörü güven endekslerinin ise Eylül 2015, Eylül 2016 ve Ocak 2017 ve Şubat 2017 haricinde güven sınırının üstünde olduğu görülmüştür. Hizmet sektöründeki güven kaybında 2016 ve 2017 yıllarında





durgun giden turizm sektörünün etkili olduğu düşünülmektedir. Bütün bu değerlendirmelerin dışında asıl sorunun daha düşük seviyede olan ve 3 yıldır güven sınırının altında kalan inşaat sektöründe olduğu söylenebilir [7].

2.4 Reel Kesim (İmalat Sanayi) Güven Endeksi

Reel kesim güven endeksi; Türkiye Cumhuriyeti Merkez Bankası (TCMB) tarafından reel sektör temsilcilerine yapılan iktisadi yönelim anketlerinden yararlanılarak belirlenen, ekonomik görünüme ilişkin sektör temsilcilerinin genel izlenimlerini ortaya koyan, özet bir göstergedir. Bu anket; NACE Rev.2 sektör sınıflamasındaki 10-33 kodlu imalat sanayi alt sektörlerinde (gıda ürünlerinin imalatı, tekstil ürünleri imalatı, fabrikasyon metal ürünleri imalatı, mobilya imalatı vb.) yer alan belirli işletmelere uygulanmakta olup imalat sanayinde ülke ekonomisine yön veren belirli işletmelerin üst düzey yöneticilerine aylık olarak uygulanmaktadır. İktisadi yönelim anketleri katılımcıların tercihine göre posta yoluyla ya da Merkez Bankası genel ağ sayfası aracılığıyla yapılmaktadır [18].

Reel kesim güven endeksi; mevcut durum için toplam sipariş miktarı endeksi ile mamul mal stok miktarı endeksi, gelecek üç ay için üretim hacmi endeksi, toplam istihdam endeksi ile toplam ihracat miktarı endeksi, son üç ay için toplam sipariş miktarı endeksi, sabit sermaye harcaması endeksi ile genel gidişat endeksi gibi alt endekslerden oluşmaktadır [18, 20].

Reel kesim güven endeksi ve alt endekslerinin Şubat 2016 ile Şubat 2017 arası kapsayan dönemdeki değişimi Tablo 4'te verilmiştir. Tablodaki **mamul mal stok miktarı endeksi** ters kodlandığından söz konusu endeksin artışı stoklarda azalış olduğu; söz konusu endeksin azalışı ise stoklarda artış olduğu anlamına gelmektedir.



Ekonomik güven endeksi oluşturulurken **mevsim etkisinden arındırılmış reel kesim güven endeksi** kullanılmasına rağmen, toplam sipariş miktarı, mamul mal stok miktarı, sabit sermaye yatırım harcaması ve genel gidişat endeksleri mevsim etkisi görülmediğinden söz konusu endeksler mevsim etkisinden arındırılmamıştır.

Tablodan incelenen dönemde, **reel kesim güven endeksinin** 2016 yılı Aralık ayı (98.4) ve 2017 yılı Ocak ayı (%97) hariç diğer dönemlerde 100 puanın üzerinde olduğu yani iyimser bir durum söz konusu olduğu, söz konusu endeksin 2016 yılında en yüksek değerini eylül ayında (106.5), en düşük değerini ise aralık ayında (98.4) aldığı, 2017 yılında ise en yüksek değerini şubat ayında (105.3), en düşük değerini ise ocak ayında (97) aldığı görülmektedir.

Reel kesim güven endeksinin oluşturulan **alt endekslerin** 2017 yılı Şubat ayında bir önceki aya göre değişimi incelendiğinde; gelecek üç aydaki üretim miktarı, mevcut toplam sipariş miktarı, mevcut mamul mal stoku miktarı, gelecek üç aydaki toplam istihdam miktarı endekslerinin **reel kesim güven endeksinin** artış yönünde etkilerken; son üç aydaki toplam sipariş miktarı endeksinin ise azalış yönünde etkilediği gözlemlenmektedir.

Mevcut durumdaki toplam sipariş miktarı endeksinin belirlenen bütün dönemlerde 100 değerinin altında olduğu, 2016 yılı Temmuz ayında en yüksek değerde (93.2) olan söz konusu endeksin, 2017 yılı Ocak ayında ise en düşük değerde (85.3) olduğu görülmektedir. **Mevcut durumdaki mamul mal stok miktarı** endeksinin de yine 100 değerinin altında olduğu şekilden izlenebilmektedir. 2016 yılı Ağustos ayında (90.7) en düşük seviyeye inen stokların, 2016 yılı Kasım ayında (99) en yüksek seviyede olduğu görülmektedir.

Gelecek üç aydaki üretim hacmi beklentisini gösteren endeks bütün dönemlerde 100 değerinin üzerinde olduğu, yani işletmelerde üretim hacminin artacağına yönelik bir beklenti olduğu görülmektedir. Söz konusu endeksin 2017 yılı Ocak ayında (103.9) en düşük değerde olan endeksin, aynı yılın şubat ayında (123.9) en yüksek değerde olduğu; 2016 yılı Aralık ayında (100.2) en düşük değerde olan endeksin, aynı yılın eylül ayında (122.1) en yüksek değerde olduğu görülmektedir. Gelecek üç aydaki toplam istihdam beklentisi, son üç aydaki toplam sipariş miktarı, gelecek üç aydaki ihracat sipariş miktarı ve sabit sermaye harcaması endekslerinin de yine 100 değerinin üzerinde olduğu, yani iyimser bir durum söz konusu olduğu tablodan görülebilmektedir.

Tablodaki **genel gidişat**, reel kesim alt endeksinde dalgalı bir değişimi göstermekte olup, 2016 yılı Nisan, Mayıs ve Eylül ayları haricinde kötümser bir durum söz konusudur. 2016 yılında endeksin en düşük değerini aralık ayında (84.2) ve en yüksek değerini ise nisan ayında (100.9) aldığı; 2017 yılında söz konusu endeksin ocak ayın-



Tablo 4. Reel Kesim Güven Endeksi ve Alt Endeksleri [18]

	Reel Kesim Güven Endeksi	Toplam Sipariş Miktarı (Mevcut Durum) (**)	Mamul Mal Stok Miktarı (Mevcut Durum) (*) (***)	Üretim Hacmi (Gelecek 3 Ay)	Toplam İstihdam (Gelecek 3 Ay)	Toplam Sipariş Miktarı (Son 3 Ay)	İhracat Sipariş Miktarı (Gelecek 3 Ay)	Sabit Sermaye Yatırım Harcaması (***)	Genel Gidişat (*)
2016	Şubat	105.2	88.3	96.2	108.2	108.5	116.8	108.1	93.7
	Mart	104.1	88.5	95.7	107.9	105.2	115.9	106.9	96.5
	Nisan	105.7	91.8	93.2	108.3	101.3	122.9	111.7	100.9
	Mayıs	105.7	91.2	96.3	109.5	110.3	117.8	107.2	99.7
	Haziran	104.3	91	96.6	109.2	102.1	119	107	93.8
	Temmuz	106.3	93.2	97.7	110.5	108.2	121.6	101.3	94.6
	Ağustos	103.6	86.5	90.7	111.5	103.6	121.7	104.0	92.6
	Eylül	106.5	87.6	95.9	109.4	109.1	123.7	105.1	99.2
	Ekim	101.7	90.1	94.4	107.1	98.4	112.6	103.9	92.1
	Kasım	103.7	91.7	99.0	106.4	115.8	110.5	100.8	97.2
	Aralık	98.4	90.7	96.1	107.6	104.7	105.4	98.2	84.2
	Ocak	97.0	85.3	94.1	105.6	99.7	111.1	103.3	73.2
Şubat	105.3	89.9	98.4	110.8	94.0	127.3	104.7	93.4	
2017									

(*) Mamul mal stok miktarı endeksi ters kodlandıktan söz konusu endeksin artışı stok azalışını ve azalışı ise stok artışı göstermektedir.

(**) Toplam sipariş miktarı, mamul mal stok miktarı, sabit sermaye yatırım harcaması ve genel gidişat reel kesim alt endekslerinde mevsim etkisi görülmemesi nedeniyle söz konusu değişkenler mevsim etkisinden arındırılmamıştır.



da (73.2) en düşük, şubat ayında (93.4) en yüksek değerde olduğu tablodan izlenebilmektedir.

İktisadi yönelim anketleri aylık ve üç aylık olmak üzere iki farklı şekilde yapılmaktadır. Yılın bütün aylarında yapılan aylık anket; üretim, siparişler, istihdam, stoklar, satış fiyatı, birim maliyeti, kapasite kullanım oranı, üretici fiyatları enflasyonu, kredi faiz oranı, genel gidişat konularında yapılan değerlendirmeleri içermektedir. Her yılın ocak, nisan, temmuz ve ekim aylarında yapılan üç aylık anket ise aylık anket çalışmasına ek olarak, üretimi kısıtlayan faktörler, üretim kapasitesi seviyesi, mevcut sipariş kayıtlarının üretim süresi, yurt içi ve yurt dışındaki rekabet gücü gibi konuları kapsamaktadır.

İşletme yöneticilerinin yukarıda bahsedilen anket konularıyla ilgili sorulan sorulara verdikleri cevaplar ve değerlendirmelerinden seçilenler aşağıda verilmiştir. Burada önce aylık anket sorularına verilen cevaplar ve değerlendirmeler, daha sonra ise üç aylık anket sorularına verilen cevaplar ve değerlendirmeler verilmiştir.

a) Üretim Hacmi Eğilimi ve Beklentisi

Aylık olarak düzenlenen **iktisadi yönelim anketi** kapsamında, reel kesim (imalat sanayi) katılımcılarının kendi kuruluşlarında üretim hacminin son üç aydaki eğilimini arttı/aynı kaldı/azaldı şeklinde cevaplaması istenmektedir. Ankette arttı olarak cevap veren (bildirim yapan) katılımcıların oranından, azaldı olarak bildirim yapan katılımcıların oranı çıkarılarak denge değeri elde edilmektedir. **Denge** değeri pozitif ya da negatif olabilmektedir. **Denge** değerinin pozitif olması son üç ayda üretim hacminde artış bildirenlerin oranının, azalış bildirenlerden daha fazla olduğu, negatif olması ise üretim hacminde azalış bildirenlerin oranının, artış bildirenlerden daha fazla olduğu anlamına gelmektedir.

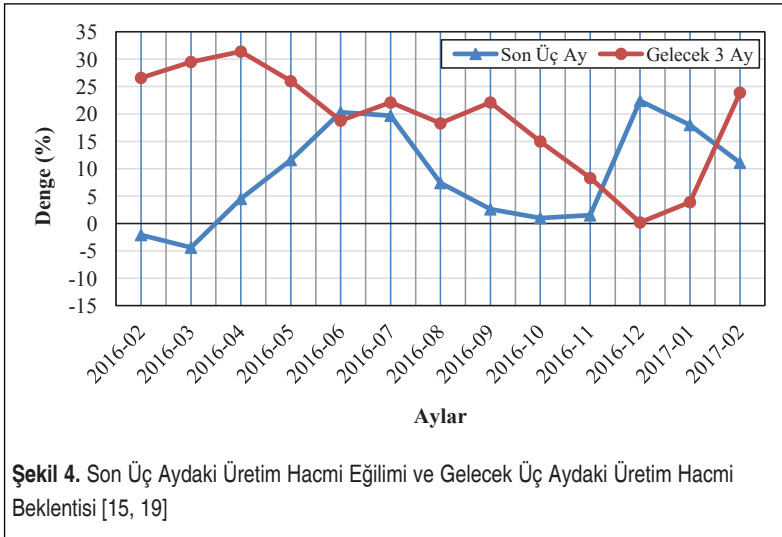
Şubat 2016 ile Şubat 2017 ayları arasını kapsayan dönemde, üretim hacminin son üç aydaki değişimi ile ilgili yapılan bildirim sonuçları Tablo 5’de verilmiştir. Tabloda her bir ay için verilen cevapların yüzde dağılımları ve denge değerleri görülmektedir. 2017 yılı Şubat ayında, **üretim hacminde** artış bildirenlerin oranı %28.8, azalış bildirenlerin oranı %17.7 olup, bu durumda denge değeri %11.1 olmaktadır. Tablodan, en yüksek denge değerinin 2016 yılı Aralık ayında (%22.4) ve en düşük denge değerinin ise 2016 yılı Mart ayında (%-4.4) olduğunu görülmektedir. Aralık 2016’da denge değerinin yüksek olması, son üç aydaki üretim hacmini arttı olarak bildirenlerle azaldı olarak bildirenlerin arasındaki farkın en büyük değerinde olduğu göstermektedir. **Son üç aydaki üretim hacmini** aynı kaldı olarak bildiren katılımcıların oranı, 2016 yılı Mayıs ayında en yüksek (%58.6); 2017 yılı Ocak ayında (%50.8) ise en düşük seviyededir.

Son üç aydaki üretim hacmi eğilimi ve gelecek üç aydaki üretim hacmi beklen-



Tablo 5. Reel Kesimde Son Üç Aydaki Üretim Hacmi Değişimi [15, 19]

Aylar	Arttı (%)	Aynı kaldı (%)	Azaldı (%)	Denge (%)
2016-02	20.0	57.9	22.1	-2.1
2016-03	18.6	58.4	23.0	-4.4
2016-04	24.3	55.9	19.8	4.5
2016-05	26.5	58.6	14.9	11.6
2016-06	31.7	56.9	11.4	20.3
2016-07	31.6	56.5	11.9	19.7
2016-08	25.5	56.4	18.1	7.4
2016-09	22.7	57.2	20.1	2.6
2016-10	23.8	53.4	22.8	1.0
2016-11	23.8	53.9	22.3	1.5
2016-12	35.3	51.8	12.9	22.4
2017-01	33.6	50.8	15.6	18.0
2017-02	28.8	53.5	17.7	11.1



tileri sorularına verilen cevaplar denge değerine dönüştürülerek değerlendirilmekte olup, seçilmiş dönem için denge değerleri toplu halde Şekil 4'te verilmiştir. 2017 yılı Şubat ayında, **son üç aydaki üretim hacminde** artış bildirenlerin bir önceki aya göre zayıfladığı; **gelecek üç aydaki üretim hacmi** beklentisini artacak olarak bildirenlerin ise bir önceki aya göre güçlendiği görülmektedir. Üretim hacmine yönelik genel bir değerlendirme yapıldığında ise Şubat 2016 ve Mart 2016 harici tüm yıl (Şubat



2016-Şubat 2017) denge değerinin pozitif olduğu görülmüştür. Bu sebeple de gelecekte ve son üç ayda üretim hacmine yönelik beklentilerin olumlu olduğu sonucuna varılmıştır.

b) Mevcut Mamul Mal Stok Seviyesi

Aylık olarak düzenlenen **iktisadi yönelim anketi** kapsamında, katılımcılardan **mevcut mamul mal stok seviyesini normalin üstünde/mevsim normalinde/normalin altında** şeklinde değerlendirmesi istenmektedir. Bu durumda denge değeri, stok durumunu normalin üstünde olarak bildiren katılımcıların oranından, normalin altında olarak bildiren katılımcıların oranı çıkarılarak belirlenmektedir.

Şubat 2016 ile Şubat 2017 ayları arasını kapsayan dönemde sanayi kuruluşlarının **mevcut mamul mal stok seviyesine** ait denge değerlerinin aylık bazda değişimi incelendiğinde; bütün dönemlerde pozitif değerlerde olduğu, yani bütün dönemlerde mevcut mamul mal stok seviyesini normalin üstünde olarak bildiren katılımcıların oranının, normalin altında olarak bildiren katılımcılardan yüksek olduğu belirlenmiştir.

c) Kapasite Kullanım Oranı (KKO)

Aylık olarak düzenlenen **iktisadi yönelim anketi** kapsamında, katılımcıların işletmelerine ait kapasite kullanım oranlarını da bildirmesi istenmektedir. **Kapasite kullanım oranı (KKO)**, işletmelerin mevcut kapasitelerini ne ölçüde kullanabildiğinin bir ölçüsüdür. **İktisadi yönelim anketi** kapsamında belirlenen **kapasite kullanım oranlarının** Şubat 2016 ile Şubat 2017 ayları arasını kapsayan dönemdeki değişimi incelendiğinde; 2016 yılı Eylül ayında en yüksek (%76.6) ve 2016 yılı Şubat ayında ise en düşük (%73.5) seviyede olduğu tespit edilmiştir. Bu oranlar reel kesim (imalat sanayi) için oldukça düşük olup, bu durum oldukça dikkat çekmektedir.

d) Gelecek Üç Aydaki Sipariş Beklentisi

Aylık olarak düzenlenen **iktisadi yönelim anketinde**, katılımcılardan işletmelerinin **gelecek üç aydaki toplam sipariş beklentisi, gelecek üç aydaki iç piyasa sipariş beklentisi ve gelecek üç aydaki ihracat sipariş beklentisini artacak/aynı kalacak/azalacak** şeklinde değerlendirmeleri istenmektedir. Bu değerlendirmelerde, artacak olarak bildirim yapan katılımcıların oranından, azalacak olarak bildirim yapan katılımcıların oranı çıkarılarak denge değeri elde edilmektedir.

Gelecek üç aydaki sipariş beklentilerine ilişkin denge değerlerinin Şubat 2016 ile Şubat 2017 ayları arasını kapsayan dönemdeki değişimi incelenmiş olup, 2016 yılı Aralık ayı hariç bütün aylarda denge değerlerinin pozitif olduğu, yani katılımcılardan gelecek üç aydaki toplam/iç piyasa/ihracat sipariş beklentilerini artacak olarak bildiren katılımcıların oranının, azalacak olarak bildiren katılımcıların oranından yüksek olduğu tespit edilmiştir. Ayrıca, gelecek üç aydaki toplam/iç piyasa/ihracat sipariş



beklentilerini artacak olarak bildiren katılımcıların oranının en yüksek seviyeye 2016 yılı Nisan ayında (gelecek üç aydaki toplam sipariş miktarı %37.5, gelecek üç aydaki iç piyasa sipariş miktarı %36.9 ve gelecek üç aydaki ihracat sipariş miktarı %30.5) çıktığı da belirlenmiştir [20].

e) Gelecek Üç Aydaki Toplam İstihdam Beklentisi

Aylık olarak düzenlenen **iktisadi yönelim anketinde**, katılımcıların **gelecek üç aydaki toplam istihdam beklentisini artacak/aynı kalacak/azalacak** şeklinde değerlendirmeleri istenmektedir. Önceki tanımlara uygun olarak elde edilen denge değerinin pozitif olması, **gelecek üç aydaki toplam istihdam beklentisini** artacak olan bildiren katılımcıların oranının, azalacak olarak bildiren katılımcıların oranından yüksek; negatif olması ise azalacak olarak bildiren katılımcıların oranının, artacak olarak bildiren katılımcıların oranından yüksek olduğunu göstermektedir. **Gelecek üç aydaki toplam istihdam beklentisine** ilişkin denge değerlerinin son bir yıldaki değişimi değerlendirildiğinde; gelecek üç aydaki toplam istihdam beklentisini artacak olarak bildiren katılımcıların oranının, azalacak olarak bildiren katılımcıların oranından yüksek olduğu tespit edilmiştir.

f) Sabit Sermaye Yatırım Harcaması Beklentisi

Aylık olarak düzenlenen **iktisadi yönelim anketinde**, katılımcıların **geçmiş on iki aya kıyasla, gelecek on iki ayda, sabit sermaye yatırım harcaması beklentisini artacak/aynı kalacak/azalacak** şeklinde değerlendirmeleri istenmektedir. **Geçmiş on iki aya kıyasla, gelecek on iki ayda, sabit sermaye yatırım harcaması beklentisine** ilişkin denge değerlerinin Şubat 2016 ile Şubat 2017 ayları arasında kapsayan dönemdeki değişimi incelenmiş olup, Aralık 2016 hariç bütün dönemlerde geçmiş on iki aya kıyasla, gelecek on iki ayda, sabit sermaye yatırım harcaması beklentisini artacak olarak bildiren katılımcıların oranının, azalacak olarak bildiren katılımcıların oranından yüksek olduğu tespit edilmiştir.

g) Birim Maliyet Değişimi ve Beklentisi

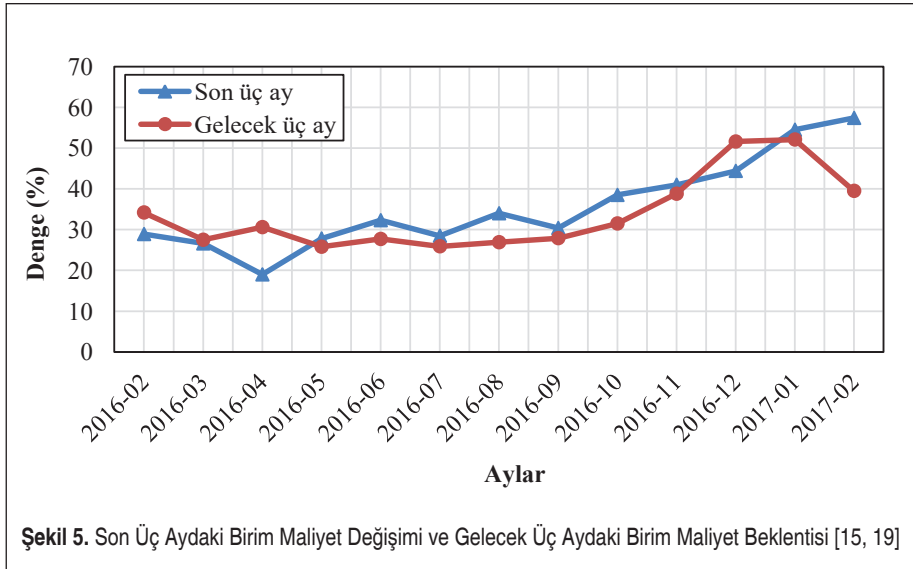
Aylık olarak düzenlenen **iktisadi yönelim anketi** kapsamında, katılımcıların işletmelerinde **son üç aydaki ortalama birim maliyetini arttı/aynı kaldı/azaldı; gelecek üç aydaki ortalama birim maliyet beklentisini** ise **artacak/aynı kalacak/azalacak** şeklinde değerlendirmesi istenmektedir. Bu değerlendirmede arttı/artacak olarak bildiren katılımcıların oranından, azaldı/azalacak olarak bildiren katılımcıların oranı çıkarılarak denge değeri elde edilmektedir.

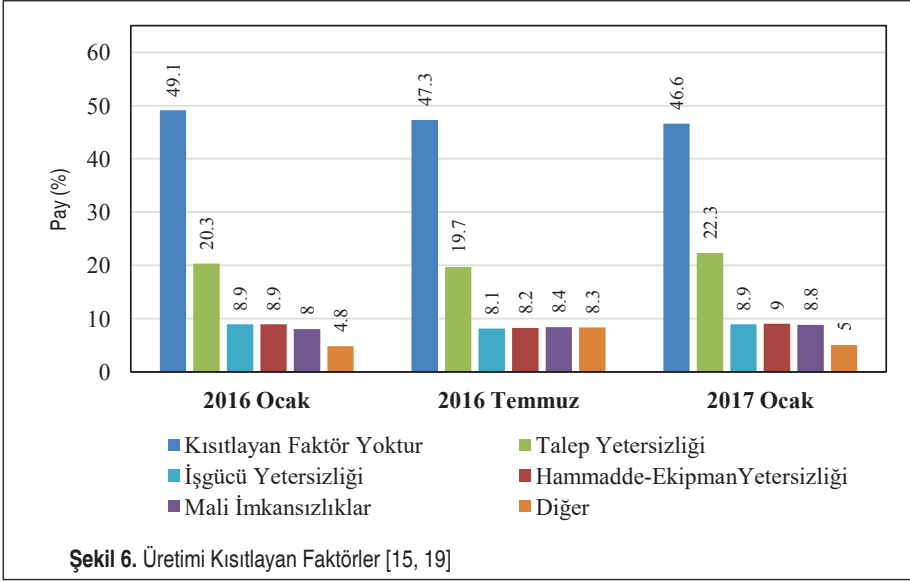
Son üç aydaki ortalama birim maliyet değişimi ve gelecek üç aydaki ortalama birim maliyet beklentisine ilişkin denge değerlerinin Şubat 2016 ile Şubat 2017 ayları arasında kapsayan dönemdeki değişimi toplu halde Şekil 5'te verilmiştir. Şubat

2017'deki değerlendirmede, son üç ayda ortalama birim maliyetlerde artış olduğunu bildirenlerin, gelecek üç ayda artış olacağını bekleyenlere ait seyrin bir önceki aya göre azalarak devam ettiği görülmüştür. **Son üç aydaki ortalama birim maliyet denge** değerinin en yüksek 2017 yılı Şubat ayında (%57.4) ve en düşük ise 2016 yılı Nisan ayında (%19.0) olduğu görülmektedir. Ayrıca, **gelecek üç aydaki ortalama birim maliyet beklentisine** ait denge değerinin en yüksek 2017 yılı Ocak ayında (%52.1); en düşük 2016 yılı Mayıs ayında (%25.8) olduğu görülmektedir. Buna göre son üç aydaki birim maliyet değişimi denge değerinin Nisan 2016'dan itibaren arttığı, gelecek üç aydaki birim maliyet beklentisi denge değerinin ise Mayıs 2016'dan Ocak 2017'ye kadar sürekli arttığı tespit edilmiştir. Başka bir ifadeyle, birim maliyetin azalacağı yönünde bir eğilim olduğu gözlenmektedir.

h) Üretimi Kısıtlayan Faktörler

Üç aylık olarak düzenlenen **iktisadi yönelim anketinde**, katılımcılardan işletmelerinde **üretimi kısıtlayan faktörleri; kısıtlayan faktör yoktur/talep yetersizliği/işgücü yetersizliği/hammadde-ekipman yetersizliği/mali imkansızlıklar/diğer** şeklinde değerlendirmeleri istenmektedir. Bu değerlendirmede üretimi kısıtlayan faktörlerin % payları belirlenmektedir. Katılımcıların Ocak 2016 ile Ocak 2017 ayları arasını kapsayan dönemdeki yaptıkları seçilmiş bildirim sonuçları Şekil 6'da verilmiştir. Ocak 2017'de ankete katılan işyerlerinin %46.6'sı üretimlerini kısıtlayan bir faktör bulunmadığını belirtirken, %22.3'ü talep yetersizliğinin üretimlerini kısıtlayan en önemli faktör olduğunu belirtmiş ve bunu sırasıyla işgücü yetersizliği (%8.9),





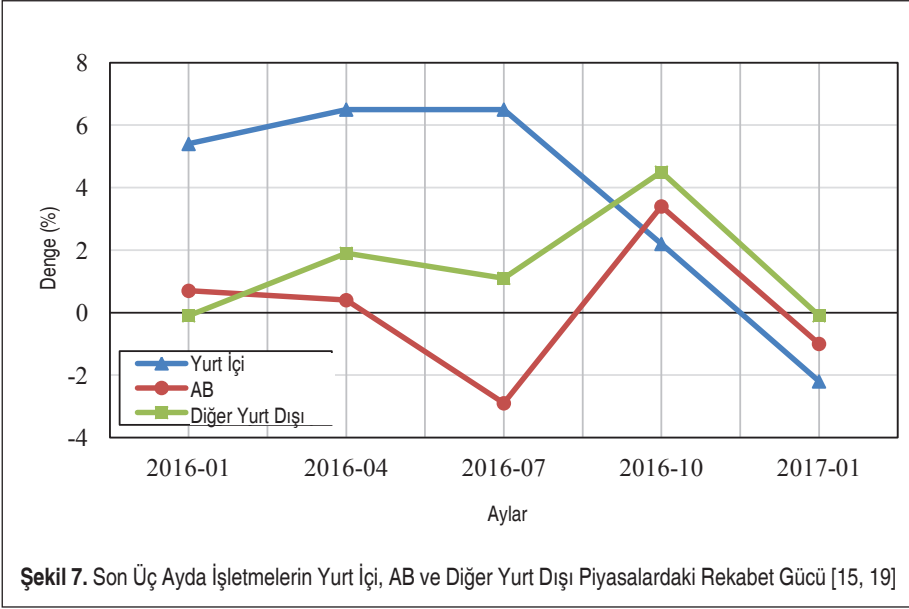
hammadde-ekipman yetersizliği (%9), mali imkansızlıklar (%8.8) ve diğer faktörler (%5) izlemiştir.

Şekilden **üretimi kısıtlayan faktör yoktur** şeklinde bildirim yapanların oranının Ocak 2016, Temmuz 2016 ve Ocak 2017 dönemlerinde sırasıyla %49.1, %47.3 ve %46.6 olduğu görülmektedir. Ayrıca, **talep yetersizliği** şeklinde bildirim yapanların oranının Temmuz 2017’de en yüksek seviyeye (%22.3) ulaştığı, işgücü yetersizliği şeklinde bildirim yapanlarda da benzer bir davranışın olduğu (Ocak 2016 %8.9, Temmuz 2016 %8.1 ve Ocak 2017 %8.9) şekilden izlenebilmektedir. **Hammadde-ekipman yetersizliği, mali imkansızlıklar ve diğer** şeklinde bildirim yapanların oranının ise dalgalı bir şekilde değiştiği şekilden görülebilmektedir.

i) Rekabet Gücü

Üç aylık olarak düzenlenen **iktisadi yönelim anketi** kapsamında, katılımcıların işletmelerinin **son üç ayda yurt içindeki rekabet gücü, son üç ayda Avrupa Birliği (AB) içindeki rekabet gücü ve son üç ayda Avrupa Birliği (AB) dışındaki yurt dışı piyasalarda rekabet gücünü, iyileşti/aynı kaldı/kötüleşti** şeklinde değerlendirmesi istenmektedir. Son üç ayda rekabet gücünü iyileşti olarak bildiren katılımcıların oranından, kötüleşti olarak bildiren katılımcıların oranı çıkarılarak denge değeri elde edilmektedir.

Son üç aydaki yurt içi, Avrupa Birliği içi ve Avrupa Birliği dışındaki yurt dışı piyasalardaki rekabet gücüne ilişkin denge değerlerinin Ocak 2016 ile Ocak 2017



ayları arasını kapsayan dönemdeki değişimi toplu halde Şekil 7’de verilmiştir. Şekilden, işletmelerin **yurt içindeki rekabet gücü** için denge değerlerinin Ocak 2017’ye kadar bütün dönemlerde pozitif olduğu, **AB içindeki rekabet gücünün** Ocak 2016, Nisan 2016, Ekim 2016’da pozitif olduğu, Temmuz 2016 ve Ocak 2017’de ise negatif olduğu görülmüştür. Ayrıca, dalgalı bir seyir izleyen **AB dışındaki yurtdışı piyasalardaki rekabet gücünün** ise en yüksek değerini 2016 yılı Ekim ayında (%4.5), en düşük değerini ise 2016 yılı Ocak ayında (%-0.1) aldığı şekilden izlenebilmektedir.

Son üç aydaki rekabet gücüne ilişkin gelişmeler değerlendirildiğinde, özellikle Ocak 2017’de **yurt içi piyasalardaki rekabet gücünde** AB içi ve diğer yurt dışı piyasalardaki artış bildirenler lehine olan seyrin tersine döndüğü belirlenmiştir. Döviz kurundaki artışın ve temmuz ayındaki darbe teşebbüsünün yurtiçi ve yurtdışı piyasaları kötü etkilediği sonucuna varılmıştır.

3. DEĞERLENDİRME VE SONUÇLAR

Bu çalışmada, temel sanayi göstergelerinden ekonomik güven endeksi ve bileşenleri ile ilgili genel bir değerlendirme yapılmıştır. Ekonomik güven endeksi; tüketici ve üreticilerin genel ekonomik durumuna ilişkin değerlendirme, beklenti ve eğilimleri özetlemektedir. Üretici ve tüketicinin beklentisi aynı zamanda ekonomik gidişatı da etkilemektedir. Olumlu beklentiler ekonomide canlanmayı hızlandırmakta, olumsuz beklentiler ise tersine tüketime ve piyasanın daralmasına neden olabilmektedir. Eko-



nomide canlanma olması için üretici ve tüketici kararları olan iç dinamiklerin harekete geçmesi gerekmektedir. Bunun içinse siyasi istikrar önemlidir. Ekonomik güven endeksinin ülkemizdeki durumuyla ilgili yapılan genel değerlendirmeler ve elde edilen sonuçlar aşağıda verilmiştir.

- 1) Ekonomik güven endeksi TÜİK tarafından aylık olarak yayınlanmakta olup tüketici güven endeksi, sektörel güven endeksi ve reel kesim (imalat sanayi) güven endeksi gibi endekslerin bileşiminden oluşmaktadır. Ekonomik güven endeksi; tüketici, reel kesim (imalat sanayi), hizmetler, perakende ticaret ve inşaat sektörlerinin beklentilerini birlikte değerlendirmekte olup tüketici (%20), mevsim etkisinden arındırılmış reel kesim (%40), hizmet (%30), perakende ticaret (%5) ve inşaat (%5) sektörlerine ait normalleştirilmiş alt endekslerin ağırlıklandırılarak birleştirilmesinden oluşmaktadır.
- 2) Ekonomik güven endeksinin ve alt endekslerinin (tüketici, hizmet, perakende ticaret, inşaat, reel kesim (imalat sanayi) güven endeksleri) 100'den büyük olması genel ekonomik duruma ilişkin iyimserliği, 100'den küçük olması ise genel ekonomik duruma ilişkin kötümserliği gösterir. Sektörel güven endeksleri 0-200 aralığında değerler alabilmektedir.
- 3) Tüketici güven endeksi değeri, 2008 yılında ülkemizde oldukça düşük olduğu görülmüştür. Bu durumun tüm dünyayı sarsan küresel ekonomik krizden kaynaklandığı düşünülmektedir. 2015, 2016 ve 2017 yıllarında tüketici güven endeksi düşüklüğünde Türkiye'de yaşanan terör olayları, siyasi belirsizlik ve döviz kurundaki artışın etkili olduğu düşünülmektedir. Bu endeksteeki düşüklük, halkın ekonomiye dair beklentilerinin olumsuz olduğunu göstermektedir.
- 4) 2015-2017 yılları arasında bir değerlendirme yapıldığında, Eylül 2015'te reel kesim, tüketici ve ekonomik güven endekslerinin en düşük seviyede olduğu görülmüştür. Bu durumun, Haziran 2015 genel seçimleri sonrası hükümetin kurulamamasından ve bunun sonucunda oluşan siyasi belirsizlikten kaynaklandığı düşünülmektedir.
- 5) 2017 yılı Şubat ayı için sektörel güven endekslerden; reel kesim, hizmet sektörü, perakende ticaret sektörleri ve inşaat sektörü güven endeksleri sırasıyla 106.5, 92.86, 97.83 ve 76.41 olarak belirlenmiştir. Bu durum, reel kesimde, yani imalat sanayinde iyimserliğin; hizmet sektörü, perakende ticaret sektörü ve inşaat sektöründe ise kötümserliğin söz konusu olduğu anlamına gelmektedir. Hizmet sektöründeki kötümser tabloda 2016 ve 2017 yıllarında durgun giden turizm sektörünün etkili olduğu düşünülmektedir.
- 6) 2015-2017 yılları arasında yapılan genel değerlendirmede asıl sorunun inşaat sektöründe yaşandığı görülmüştür. Çünkü inşaat sektörü güven endeksi tüm aylarda



güven sınırı olan 100 endeks değerinin çok altında yer almıştır. Bu sebeple, bu durumun düzeltilmesi ve sektörü daha güvenilir hale getirmeye yönelik gerekli adımların atılması son derece önem arz etmektedir.

- 7) Reel kesim alt endeksleri Şubat 2017 verilerine göre değerlendirildiğinde; gelecek üç aydaki toplam istihdam beklentisi, son üç aydaki toplam sipariş miktarı, gelecek üç aydaki ihracat sipariş miktarı ve sabit sermaye harcaması endekslerinin 100 endeks sınırının üzerinde olduğu ve bu kıstaslar açısından iyimser bir durumun söz konusu olduğu görülmüştür. Toplam sipariş miktarı (mevcut durum), mamul mal stok miktarı (mevcut durum), son üç ay toplam sipariş miktarı, genel gidişat alt endeksleri içinse kötümser bir durum söz konusudur. Bütün bu değerlendirmeler ışığında; reel kesim (imalat sanayi), tüm sektörler içerisinde en fazla umut vadeden ve beklentilerin en yüksek olduğu sektör olarak dikkat çekmektedir.

KAYNAKÇA

1. <https://nedir.ileilgili.org/enerji-nedirnedemek-ileilgili-bilgiler.html>, “Sanayi Nedir,” <http://nedir.ileilgili.org/sanayi-nedirnedemek-ileilgili-bilgiler.html>, son erişim tarihi: 14.06.2016.
2. **Karlık, S. R.** 2002. Türkiye Ekonomisi, Tarihsel Gelişim, Yapısal ve Sosyal Değişim, 7. Basım, Beta Basım, İstanbul.
3. **Korkmaz, E.** 2016. “Sanayi Sektöründe Gözyaşı Var,” <http://www.yenicaggazetesi.com.tr/sanayi-sektorunde-gozyasi-var-39272yy.htm>, son erişim tarihi: 12.08.2016.
4. **Koç, E.** 2001. “Türkiye’de Sanayileşme ve Sosyo-Ekonomik Gelişme Durumu,” *Tekstil İşveren Dergisi*, sayı 253, s. 36-39.
5. TÜİK. “Tüketici Güven Endeksi,” http://www.tuik.gov.tr/PreIstatistikTablo.do?istab_id=2304, erişim tarihi: 07.06.2016.
6. **Gündüz, İ. O.** 2016. “Sektörel Güven Endeksi,” www.etb.org.tr/tr/download/1611.html, son erişim tarihi: 07.06.2016.
7. **Korkmaz, E.** 2016. “Ekonomide Moraller Bozuk,” <http://www.esfenderkorkmaz.com/yenicag/ekonomide-moraller-bozuk.html>, son erişim tarihi: 07.06.2016.
8. TÜİK. “Ekonomik Güven Endeksi,” <http://www.tuik.gov.tr/PreHaberBultenleri.do?jsessionid=n4cpXh9HBKnMJshFGj8TWt5LT02xTNzxTTZhdCqnVcdTqQvJm5gG!263665667?id=21855>, son erişim tarihi: 29.04.2016.
9. TÜİK. “Ekonomik Güven Endeksi-2,” <http://www.tuik.gov.tr/PreHaberBultenleri.do?id=21856>, son erişim tarihi: 04.05.2016.
10. TÜİK. “Ekonomik Güven Endeksi-3,” <http://www.tuik.gov.tr/PreHaberBultenleri.do?jsessionid=FIHKYJpSsYj8k8h1MPwsh0Tvb1BNhv8JQ1LnrYrt1PfDp28ps2JL12035259371?id=24894>, son erişim tarihi: 16.03.2017.



11. **Uras, G.** 2016. “Tüketici Güveni Moral Veriyor,” <http://www.milliyet.com.tr/tuketici-guveni-moral-veriyor-ekonomi/ydetay/2231514/default.htm>, son erişim tarihi: 16.06.2016.
12. TÜİK. “Tüketici Güven Endeksi,” <http://www.tuik.gov.tr/HbPrint.do?id=21843>, son erişim tarihi: 22.04.2016.
13. TÜİK. “Tüketici Güven Endeksi-2,” <http://www.tuik.gov.tr/PreHaberBultenleri.do?id=21844>, son erişim tarihi: 15.06.2016.
14. TÜİK. “Tüketici Güven Endeksi-3,” <http://www.tuik.gov.tr/PreHaberBultenleri.do?id=21846>, son erişim tarihi: 28.07.2016.
15. TCMB. “Reel Kesim Güven Endeksi,” <http://www.tcmb.gov.tr/wps/wcm/connect/tcmb+tr/tcmb+tr/main+menu/istatistikler/egilim+anketleri/iktisadi+yonelim+anketii/veri+%28tablolar%29>, son erişim tarihi: 27.07.2016.
16. TÜİK. “Sektörel Güven Endeksleri,” <http://www.tuik.gov.tr/PreHaberBultenleri.do?id=21834>, son erişim tarihi: 28.07.2016.
17. TÜİK. “Ekonomik Güven Endeksi,” <http://www.tuik.gov.tr/PreHaberBultenleri.do;jsessionid=3P5mXZ6VnKsCLg9QwGt9cv4BILFfTCc4TwsLC6GTyng58G2mjjB1!1631817842?id=21858>, son erişim tarihi: 28.07.2016.
18. TCMB. İktisadi Yönelim Anketi ve Reel Kesim Güven Endeksine İlişkin Yöntemsel Açıklama, Türkiye Cumhuriyeti Merkez Bankası, İstatistik Genel Müdürlüğü, Reel Sektör Verileri Müdürlüğü, <http://www.tcmb.gov.tr/wps/wcm/connect/90b517db-1bf6-4b5d-a3c1-a71aa6017f9d/IYA-RKGE-YontemselAciklama.pdf?MOD=AJPERES&>, son erişim tarihi: 02.08.2016.
19. TCMB. “İktisadi Yönelim Anketi ve Reel Kesim Güven Endeksi,” <http://www.tcmb.gov.tr/wps/wcm/connect/tcmb+tr/tcmb+tr/main+menu/istatistikler/egilim+anketleri/iktisadi+yonelim+istatistikleri+ve+reel+kesim+guven+endeksi/veri+%28tablolar%29>, son erişim tarihi: 16.03.2017.
20. Milliyet. 2016. “Reel Kesim Güven Endeksi Arttı!,” <http://www.milliyet.com.tr/reel-kesim-guven-endeksi-artti--ekonomi-2283673/>, son erişim tarihi: 02.08.2016.