

# KIRSAL KALKINMADA TARIM VE HAYVANCILIĞIN KIRSAL YOKSULLUĞU AZALTMADAKİ ETKİLERİ “YATAĞAN’IN SOSYO-EKONOMİK YAPISI VE TARIMSAL NİTELİKLERİ”

Metin Serhat İLTER<sup>1</sup>

## Öz

Kırsalın çözülmesi gereken problemleri ve bu problemlerin ağırlıklı olarak sebebi yanlış tarım politikaları. Kırsal kalkınmaya odaklanmak ve uygulamada kötü sonuçlara sebep olan yanlış tarım politikalarını ortaya çıkarmak. Yanlış tarım politikaları ortaya çıkarıldıktan sonra doğru politikaların üretilmesi ve uygulamaya konulması. Bütün bunlar kırsal kalkınma hamlesi başlatılmadan önce yapılması gerekenlerdir.

Ege bölgesindeki tipik kırsal yaşantının örneği olan Yatağan’ın nüfus yapısı, geçim ekonomisi, tarım ve hayvancılık faaliyetleri incelenmiştir. Kırsal kalkınmada tarım ve hayvancılığın etkisinin olup olmadığı sorunsallaştırılmıştır. Yatağan’ın sosyo-ekonomik yapısı ve tarımsal nitelikleri incelenmiş, birincil veriler yüzyüze görüşme ve mülakatla, ikincil veriler TÜİK’ten sağlanmıştır. Bu konudaki yerli ve yabancı akademisyenlerin görüşlerine yer verilmiş, konu hakkında akademi ya da akademi dışı çevrelerin bilgilendirilmesi hedef alınmıştır.

**Anahtar Kelimeler:** *Kırsal Kalkınma, Kırsal Yoksulluk, Tarım.*

<sup>1</sup> Metin Serhat İLTER, Muğla Sıtkı Koçman Üniversitesi Sosyal Bilimler Enstitüsü, Çalışma Ekonomisi ve Endüstri İlişkileri Anabilim Dalı, e-posta: [metinserhatilter@posta.mu.edu.tr](mailto:metinserhatilter@posta.mu.edu.tr), Orcid No: 0000-0002-6146-0057

# EFFECTS OF AGRICULTURE AND LIVESTOCK ON RURAL POVERTY REDUCTION IN RURAL DEVELOPMENT “THE SOCIO-ECONOMIC STRUCTURE AND AGRICULTURAL CHARACTERISTICS OF YATAGAN”

---

## *Abstract*

The problems that need to be solved in the rural area and the main reason of these problems are the wrong agricultural policies. Focus on rural development and uncover the wrong agricultural policies that lead to poor results in practice. Produce and implement the right policies after false agricultural policies are introduced. All this is what needs to be done before the rural development move starts.

The population structure, livelihood economy, agriculture and livestock activities of Yatagan, which is an example of the typical rural life in the Aegean region, were examined. The effect of agriculture and livestock on rural development is problematic. The socio-economic structure and agricultural characteristics of Yatagan were examined and the primary data were obtained through face-to-face interviews and secondary data from TURKSTAT. The views of local and foreign academicians on this subject have been included and it has been targeted to inform academics or non-academia.

**Key Words:** *Rural Development, Rural Poverty, Agriculture.*

## Giriş

Kırsal kalkınmada tarım ve hayvancılığın kırsal yoksulluğu azaltmada şüphesiz etkisi vardır. Kırsaldaki turizm, sanayi ve ticareti genel kırsal görüntünün dışına çıkarırsak ya da bir kenara bırakırsak tarım ve hayvancılığın hem turizmi hem sanayiye hem de ticareti etkilediğini görürüz. Turizmi etkiler çünkü agro-turizm tarım ve hayvancılığa dayalıdır, sanayiye etkiler çünkü birçok gıda maddesi girdisi ya da hammaddesi tarım ve hayvancılıktan karşılanır, ticareti etkiler çünkü tarım ve hayvancılıktan elde edilen katma değer ülkemiz ticaretinde azımsanmayacak bir rakama ulaşmaktadır.

Kırsaldaki yoksulluğu incelerken yapılması gerekenlerin başında köylerde yaşayan insanların yaşamlarını idame etmek için nelere sahip olduklarını ve ne gibi aktivitelerde bulduklarını tüm yönleriyle ortaya koymak gelmektedir.

Kırsal deyince insanların aklına ne gelmektedir? Yolda başıboş yürüyen hayvan sürüleri mi? Biçilmiş, geriye sap ve samanı kalmış, sıcak ve tozlu tarlalar mı? Yoksa organize tarım bölgeleri (OTB) ya da dev üretim tesisleri mi?

Kırsalın insanların imgeleminde oluşturduğu, bulunduğu coğrafyaya göre değişebilmektedir. Kırsal Anadolu'da engin bozkırlardır. Hollanda'da dev üretme çiftlikleridir. Hindistan'da sefalettir. Çin'de pirinç, ABD'de mısır tarlalarıdır.

Kırsalda insanlar rahat ve huzurlu olmazsa kente göç olur. Bu durum kentin dengesini bozar. Bu nedenle kırsalın kırsalda kalkındırılması ve buna göre tedbirlerin alınması gereklidir.

Kırdan kente göç modern devletin istemediğidir. Fakat bir defa başa geldiğinde de travmatik bir hal almaktadır.

Türkiye'de Batılı anlamda kent yoksulluğu ya da kentsel yoksulluk yoktur. Türkiye'de kentsel yoksulluk olarak tanımlanan aslında; kırdan kente olan göçün oluşturduğu kent kenarı kırsal yoksulluktur. Bu nedenle kentsel yoksulluk; Avrupa ve Amerika'daki literatürde anlatılan, sanayi devrimi sürecinde oluşmuş bir yoksulluk değildir. Geç dönem Osmanlı Devleti ve erken dönem Türkiye, sanayi devrimini yaşamadığından bundan kaynaklanan toplumsal sorunları da yaşamamıştır. Bundan dolayı Türkiye'deki yoksulluk

tipini kentsel yoksulluk olarak tanımlayamayız. Çünkü Avrupa ve Amerika'daki örneklerinde görüldüğü gibi kentin içinde oluşmuş bir yoksulluk tipi Türkiye'de hiçbir zaman oluşmamıştır. Kırsaldaki yoksulluk göçle beraber kente taşındığından kent hinterlandında yoksulluk olarak tanımlanabilir. Aslında Türkiye'de kentsel yoksulluk olarak tanımlanan, kırsal yoksulluğun taşınmışlığıdır.

Araştırmanın saha çalışmasında gözlem ve mülakat yoluyla elde edilen birincil veriler yeri geldikçe metin içerisinde kullanılmış, TUİK ve Yatağan İlçe Tarım'dan sağlanan ikincil verilerden grafikler hazırlanmıştır.

### 1. Kırsal Kalkınma

Çoğu kez “köy kalkınması” ile eş anlamlı kullanılan “kırsal gelişme ya da kalkınma”, kırsal alanlarda yaşayan insan topluluklarının toplumsal, ekonomik, ekinsel açılardan yapısını değiştirecek biçimde üretim, gelir ve gönenc (refah) düzeylerinin geliştirilmesini, insan-toprak ilişkilerindeki dengesizliklerin giderilmesini, kentsel alanlardaki fiziksel ve toplumsal altyapının yaratılmasını, tarımsal ürünlerin daha iyi değerlendirilmesini amaçlayan çok yönlü süreçleri, etkinlikleri ve örgütlenmeleri anlatmaktadır (Geray, 2011: 43).

Kırsal kalkınma; kentsel alanların dışında kalan, nüfus yoğunluğunun görece düşük ve hâkim üretim faaliyetinin tarım olduğu alanlarda yaşayan nüfusun bireysel yetkinliklerinin artmasına ve refah düzeylerinin iyileşmesine imkân verecek şekilde ekonomik ve sosyal sektörlerdeki çeşitli politikaların eşgüdüm içerisinde birlikte tasarlanmasını ve uygulanmasını temin eden yerel yönetimi ve içsel kalkınma yaklaşımlarını gözetken çok aktörlü mekânsal bir kalkınma sürecidir (KKP, 2011: 243).

Kırsal alan kalkınma politikaları; kırsal alan toplumlarının ekonomik, toplumsal ve kültürel olanaklarını geliştirmek, bu toplumları ulusal yaşam düzeyine kavuşturmak, onların ulusal gelişmeye bütünüyle katılmalarını sağlamak üzere, toplum ve devletin birleşik çabaları sonucu ortaya çıkan ilerlemeyi kapsayan politiklardır (OİK, 2000: 2).

Kalkınmanın en önemli parametrelerinden biri mevcut kaynakların verimli bir şekilde kullanılmasıdır. Bunun sonucunda ortaya çıkan artı değer bölgenin gelişmesi ve kalkınması için kullanılmalıdır. Fakat kırsal bölgelerde

mevcut kaynakların yetersizliği köyde yaşayan insanları yeni çözüm yolları bulmaya sevk etmektedir. Kırsalda geçim olanaklarının kente göre kısıtlı olması, mevcut kaynakların daha iyi değerlendirilmesini ve mevcutlardan yeni geçim kaynaklarının türetilmesini gündeme getirmiştir. Bu kaynakların bulunduğu yörede günyüzüne çıkarılması ve kullanılması gereklidir. Yoksa kaynakların tespit edildikten sonra başka yer ya da ülkeye taşınması kırsalın kırsalda kalkınmasında pek etkili olmayacaktır. Bu bağlamda kaynakların bulunduğu bölgenin sosyo-ekonomik gelişmesinde kullanılması ve gelişmenin sürdürülebilirliği belirli bir kırsal planlama dâhilinde olmalıdır.

Sürdürülebilir kalkınma, ülkelerin kaynakları el verdiğince sürdürülebilir, kaynakların bitmesiyle de sonlanabilecek bir kalkınma biçimi hâline gelmektedir (Yeşiltuna, 2016: 47). Kırsal kalkınmanın sürdürülebilir nitelikte olması ve bulunduğu çevreye zarar verici etkilerden uzak olması gereklidir. Sadece kalkınma diyerek gelecek nesillerin kaynakları tüketilmemelidir. Kırsal kalkınmanın sürdürülebilir bir görüntü arz etmesi için doğal dengeye, kaynakların verimli kullanılmasına, ekolojik değerlere önem verilmesine ve çevrenin her ne şart altında olursa olsun korunmasına öncelik verilmelidir. Bütün bunlarla birlikte kırsal kalkınmada karşılaşılan birtakım sorunlar bulunmaktadır;

#### *Kırsal Kalkınmada Karşılaşılan Sorunlar*

1. *Vasıfsız işgücü*
2. *Üretim girdilerinin planlanmasındaki yanlışlar ve tutarsızlıklar*
3. *Kadın emeğinin organize olamaması*
4. *Kooperatiflenme ve örgütlenme zayıflığı*
5. *Tarım arazilerinin verimli kullanılmaması ve bunun sonucunda kârlılık derecesinin düşük olması*
6. *Alt yapı yetersizlikleri*
7. *Eğitime gereken önemin verilmemesi*
8. *Genç nüfusun kırsalda değerlendirilememesi*
9. *Tarım ürünlerindeki ithalat kolaylığı (bu durum iç piyasayı kötü etkilemektedir)*

10. *Yapısal çözümlerin hayata geçirilememesi (örnek; mazot narhı)*
11. *Ekonomik krizlerden ve kurdaki artışlardan en çok etkilenen kesimin gelir düşüklüğü sebebiyle kırsalın olması*
12. *Acı reçetenin ve sıkılacak kemerin hep çiftçiye/köylüye kısaca kırsala gösterilmesi*
13. *Ulusal düzeyde sürdürülebilir kırsal kalkınma programlarının bir politika olarak düzenlenemeyip ciddi anlamda hükümet programlarına girememesi*

## 2. Kırsal Yoksulluk

Kırsal, demografik olarak nüfus yoğunluğunun düşük olduğu yerleşim birimlerinin görüldüğü, üretimin endüstriyel nitelikten daha çok tarım ve hayvancılığa dayandığı coğrafi ve beşeri açıdan sınıflandırılmış yer ya da bölgedir ([Vikipedi](#), 2019).

Yoksulluk, insanların yaşamlarını devam ettirebilmesi için ihtiyaçları olan gelir, gıda, barınma, güvenlik, giyim, sağlık, eğitim, ulaştırma ve iletişim hizmetlerinden yoksunluk halidir. Bunların başında parasal gelir gelir ki, parasal geliri yüksek ya da yeterli olan insanlar diğer unsurlara da ulaşabildiklerinden, yoksulluğu en çok belirleyen ölçüt parasal gelirdir.

Literatürde farklı yoksulluk türlerini ifade eden, mutlak yoksulluk, görelî yoksulluk, insani yoksulluk gibi çeşitli tanımlamalara rastlamak mümkündür. Mutlak yoksulluk; hanehalkı veya bireyin yaşamını sürdürebilecek asgari refah düzeyini yakalayamaması durumudur. Görelî yoksulluk; insanın bir toplumsal varlık olmasından yola çıkmaktadır. Buna göre yoksulluk sadece kaynaklara erişememe ve yaşamı sürdürme meselesi değildir. Yoksulluk, kişi ya da hanehalkının, içinde yaşadığı toplum tarafından kabul edilen asgari bir yaşam düzeyine sahip olup olmadığı ile alakalı bir konudur. İnsani yoksulluk; gelir yoksulluğu ile ilişkili bulunmasına rağmen ondan farklıdır. Gelir yoksulluğu ölçümleri mutlak gelir üzerinde odaklanırken, insani yoksulluğun ölçülmesi eğitim düzeyi, sağlık ve temiz su kaynaklarına erişebilme gibi konularda yoğunlaşmaktadır (Gündoğan, 2008: 43-4).

Alt tabakalarda ya da sınıflarda yer alan insanlar, toplumca arzulanan şeylerden yoksun olanlar ya da diğerlerine oranla daha az sahip olanlardır.

Bu arzulanan şeyler ister para, gelir, mülk gibi somut olarak ölçülebilen şeyler olsun, bunlardan yoksun olanlar yoksul olarak toplumsal hiyerarşinin altında yer almıştır (Öztürk, 2014: 12).

Kırsal Yoksulluk deyince, aklımıza tarıma dayalı gelirden kaynaklanan ve bu gelirin ihtiyaçları yeterince karşılayamaması durumu gelir.

Kırsal yoksulluğu açıklamak için çok sayıda teori önerilmiştir. İnsanların yoksulluğu ile yaşam yeri yoksulluğu arasındaki ayrımlara veya bireysel özelliklere odaklanana ve kurumsal ve yapısal koşulları hedef alanlara ayrılan iki gruba düşme eğilimindedirler. Bu geniş kategorilerde bile, kişisel ya da mekânsal olsa da, yoksulluğun bağıntılarını ve özelliklerini vurgulayanlar arasında, diğerleri teorik bir açıklama sunarken, büyük farklılıklar vardır. Örneğin yoksulluk, toplumsal cinsiyet, ırk, etnik köken ve medeni hal gibi demografik özelliklere atıfta bulunarak ya da daha teorik olarak yoksulluk durumu ile ilgili bu ilişkilerin neden sürdüğünü açıklamak isteyen bir yoksulluk modelleri kültürü ile anlatılmaktadır. Benzer şekilde, mekânsal yoksulluk dağılımı, yüksek işsizlik oranı, düşük insan ve sosyal sermaye gibi yoksul yerlerin özelliklerine ve belirli ekonomik faaliyet biçimlerinin yaygınlığına ya da açıklanmaya çalışılan kalkınma ve bağımlılık teorilerine bağlanır. Kırsal yoksulluk bu özelliklerinin kaynakları ve dağılımıdır. Kırsal yoksulluk kavramını anlamak, farklı kırsal yoksulluk biçimlerinin nedenleri ve sonuçları hakkında daha zengin bir anlayışla ortaya çıkacak çok sayıda yakın ve altta yatan nedenleri, bağıntıları, teorileri ve açıklamaları takip etmeyi gerektirir. Özel kırsal yoksulluk örneklerini anlamak, bu teorileri hem mekânsal hem de zamansal bağlamlara yerleştirmeyi gerektirir (Tickamyer, 2006: 413-14).

Kırsal alanda yaşayan insanların önemli bir kısmının niçin yoksul olduğu sorusunun özü, "bu insanlar niçin yeterli gelire sahip değil" sorusudur. Bu soru da bizi doğal olarak kırsal alanların ekonomik durumuna götürür. Dolayısıyla kırsal alan yoksulluğunun nedenlerini kırsal alanlardaki ekonomik sektörlerin durumunda aramak gerekir (Kartal ve Demirhan, 2014: 144).

Kırsal bölgelerde yoksulluk daha yaygın bir sorundur. Nitekim kırsal yerleşim yerlerinde yaşayanlarda yoksulluk oranı yüzde 31,98 iken, kentsel yerlerde yaşayanların yoksulluk oranı yüzde 9,31'dir (Gündoğan, 2008: 46).

Tarımsal üretimin, ülkelerin ekonomilerindeki önemi genel olarak kabul edilir. Fakat üzerinde anlaşılmayan konu tarımın az gelişmiş ülkelerde kırsal yoksulluğu azaltmada en iyi yollardan biri olup olmadığı üzerinedir. Bir görüşe göre, az gelişmiş ülkelerde nüfusun önemli bir bölümünün kırsal alanda yaşaması ve tarım ve tarımla ilgili faaliyetlerde bulunması nedeni ile tarımın yoksulluğu gidermekte en önemli yollardan biri olduğunu söyler. İkinci grup görüş ise tarımın önemini kabul etmekle beraber kırsal alanda yoksulluğu gidermek için tarım dışı faaliyetlere daha çok önem verilmesi gerektiği düşüncesindedir (Öztürk, 2008: 629).

Kırsaldaki yoksulluğun belini kırmak, tarım ve tarım dışı faaliyetleri modernize etmek için yapılması gerekenler şunlardır; Çiftçilerin mesleki yeterliliklerinin iyileştirilmesi, örgütlenme, tarımsal altyapı, tarımsal yayım ve danışmanlık hizmetlerinin etkinleştirilmesi, üretim teknolojisinin yenilenmesi, pazarlama ve finans bilgisinin güçlendirilmesi, iklim ve coğrafya koşullarından kaynaklanan verimlilik kayıplarının telafisi için yenilikçi üretim tekniklerinin sunumu, tarımsal ürünlerin işlenmesi, ambalajlanması ve depolanması, yöre ekolojisine ve pazar taleplerine duyarlı üretim planlaması, girişimcilik ve işletme ekonomisi gibi pek çok konuda üreticilerin ve/veya işletmelerin desteklenmesi gerekmektedir (KKP, 2011: 30).

Ülkemizdeki yoksulların büyük bir kısmı kırsal bölgelerde yaşayan ve tarımsal faaliyetlerden geçimini sağlayan insanlardan oluşmaktadır. Tarım çalışanlarının, içinde buldukları yoksulluktan kurtulabilmeleri için asgari gelir düzeyleri yoksulluğun aşılması hedefine uygun olarak belirlenmeli ve geleneksel tarım tekniklerinin yerini çağdaş yöntemlere bırakması için gerekli mali ve teknik destek sağlanmalıdır (Gündoğan, 2008: 55).

Tarım dışı istihdam olanaklarının yetersiz olması, kırdan kente göçü besleyen ana etmenlerden biridir (KKP, 2011: 90). Kentte sağlanan imkânlar, kırsalda da sağlandığında göç oranında azalma olacağı kesindir. Bu nedenle, kentin cazibe merkezi ve çekim alanı olmasına sebep olan unsurlar; istihdam çeşitliliği, kamusal hizmetler, imrenilen sosyal yaşantı ve kültürel aktiviteler kırsalda da sağlandığında, köyden kente göç hatırı sayılır ölçüde azalacaktır.

Türkiye'nin işçileşme süreci, kırdan kente göç eden köylülerin oluşturduğu köylü-işçi sınıfının tipolojisi, aslında Türkiye işçi sınıfının oluşumunun da



tarihidir. Köylü-işçi köyünde toprak sahibi olduğu için topraktan yani kırsaldan tamamen kopmamıştır. Avrupada sanayi üretiminin ilk yaygınlaştığı dönemde insanlar sadece karınlarını doyurmak için, ölmek için çalışmaktaydılar. Bizdeki ise daha toprakla ilişkisi kopmamış köylü üreticilerdir. Bu görüntü, 1950'lerde tarımsal üretim yöntemlerinin iyileştirilmesi, tarımda makineleşme ile değişmekte ve kentleşme süreci başlamaktadır.

Özellikle tarım işçisi olarak çalışanların önemli bir bölümünün asgari ücretin altında ve sigortasız çalıştığı dikkate alınır, kırsal kesimde yoksulluğun ne derece önemli boyutlarda olduğu daha net ortaya çıkmaktadır (Öztürk, 2014: 60).

Tarımın gençler tarafından cazip bir istihdam alanı olarak görülmemesi ve kırsal kesimde tarım dışı sektörlerdeki istihdam potansiyelinin düşük olması, gençlerin kırsal alan dışında iş aramasına neden olmaktadır. Kentlerde hizmet ve sanayi sektörlerinin düşük vasıflı işgücü talebi de, kırsal alandaki genç nüfusun kente göç etme eğilimini artırmaktadır. Genç nüfusun kente göç etmesi, dinamik bir kırsal ekonomi için ihtiyaç duyulan üretken işgücünün kaybına neden olmaktadır (KKP, 2011: 44). Kırdan kente göç edenlerin her türlü vasıfsız işe talip olmasının nedeni; kırsaldaki yaşantının örneğin tarlada yağmurun ve çamurun içinde çalışmanın ya da hayvancılıkla uğraşmanın içinde bulunduğu durumun kentteki en az istenen iş koşullarının, örneğin; temizlikçilik ya da kapıcılık gibi, zorluklarından daha hafif olmasıdır.

Finans kapitalin alacakları ve talepleri, ekonomi cari işlem ve bütçe fazlaları yaratarak; toplum yoksullaşarak ödenecektir (Boratav, 2019: 318).

Türkiye'de, sağlam bir finans kapital oluşumu makro-ekonomik politikaların, kırsal kalkınmayla desteklenmesi sonucunda kırsal yoksulluğun azaltılmasıyla sağlanacaktır.

### **3. Yatağan'ın Sosyo-Ekonomik Yapısı ve Tarımsal Nitelikleri**

Kırsal endüstri, tarımsal ürünlerinin işlenmesine, bunların istiflenmesine, paketlenmesine, depolanmasına, taşınmasına, pazarlanmasına, tarımsal girdilerin üretimine, tarımsal ürünlerin değerlendirilmesine, geleneksel el sanatlarının geliştirilmesine, bakım ve onarım işlerinin yapımında, öbür endüstriler için hizmet ve girdiler sunmaya ilişkin tüm işlemleri kapsayan

geniş bir etkinlik alanına sahiptir (Geray, 2011: 59). Bu bölümde Yatağan'daki kırsal endüstri unsurları incelenecektir. Yatağan'daki tarımsal üretimin bir endüstriye dönüşüp dönüşmeyeceği veriler ışığında sorunsallaştırılacaktır. Bu yapılırken tarımsal üretim yanında işgücüne, eğitim seviyesine, coğrafi ve demografik özelliklerine de değinilecektir.

### 3.1. Coğrafi Özellikleri

Yatağan İlçesi kuzey yarımkürede 37.14.39 ile 37.28.06 derece kuzey paralelleri ile 27.52.05 ile 28.31.06 doğu meridyenleri arasında bulunur. İlçenin doğusunda Göktepe Dağı, güneyinde Bayır Kasabası, batısında Kurukümes Dağı, kuzeyinde Yatağan Dağı bulunmaktadır.

İlçe merkezi Muğla-Aydın Karayolunun 26.km'sinde ayrılan Milas-Bodrum karayolu kavşağında kurulmuştur. Adını aldığı Yatağan Dağının eteklerinden ovaya doğru uzanmaktadır. İlçe merkezinin deniz seviyesinden yüksekliği 402 m'dir. İlçe, Akdeniz iklimi özellikleri taşır.

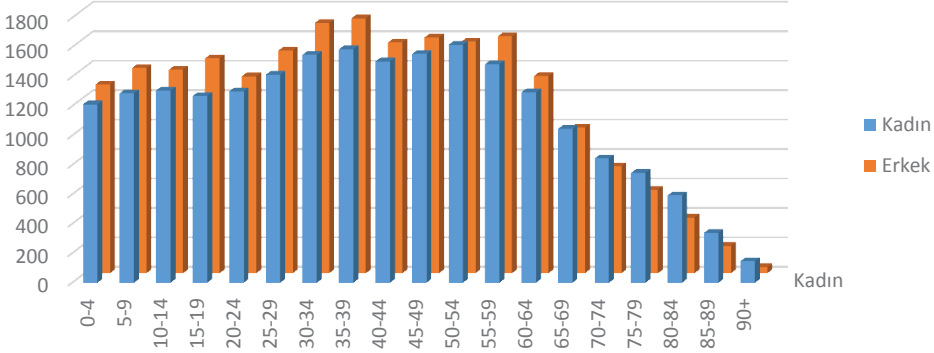
### 3.2. Demografik Özellikleri

2017 yılı verilerine göre Yatağan İlçe Nüfusu 44.515 kişidir. 22.404 kişi erkek, 22.111 kişi kadındır. Nüfusun yaklaşık yüzde 50'si işçi, yüzde 20'si kamu kurum ve kuruluşlarında çalışan, yüzde 10'u esnaf, yüzde 20'si tarım hayvancılıkla uğraşandır.

İlçede iş imkânlarının çeşitli olması diğer şehirlere göçü engelleyen baş unsurdur. Muğla geneline bakıldığında göç veren değil göç alan bir yapıya sahiptir. Her ne kadar kırsal yoksulluk göçü tetiklese de, ne Yatağan İlçesinde ne de Muğla İl genelinde yoksulluğun boyutları geniş olmadığından rahatsız edici bir oranda göç de olmamaktadır. Göç daha çok köylerden kasabalara, ilçe merkezlerine ya da il merkezine doğru olmaktadır.

2017 Yılı verilerine göre Yatağan'ın nüfusun yaş gruplarına göre dağılımında en genç nüfus olan 0-4 yaş arası kadın nüfusu: 1.213 kişi iken aynı yaş grubu erkek nüfusu: 1.284 kişidir. En yaşlı nüfus olan 90 ve üzeri kadın nüfusu: 148 kişi iken aynı yaş grubu erkek nüfusu: 43 kişidir. Kadınlar için en fazla yaş grubu: 50-54 olup bu yaş grubunda 1.618 kişi bulunmakta, erkekler için en fazla yaş grubu: 35-39 olup bu yaş grubunda 1.733 kişi bulunmaktadır.

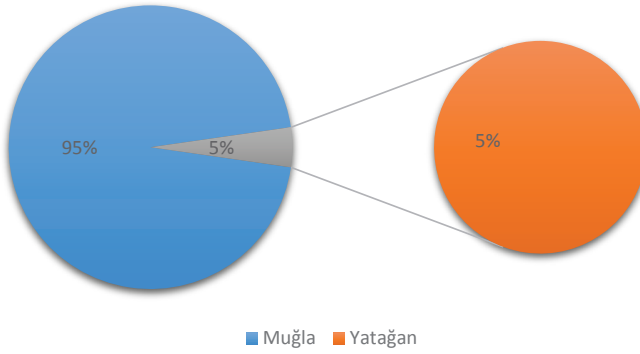
**Şekil 1.** Yatağan İlçesi Nüfusun Yaş Gruplarına Göre Dağılımı (Miktar)



**Kaynak:** TÜİK (<http://www.tuik.gov.tr/PreTabloArama.do?metod=search&araType=vt>)

Yatağan İlçesi'nin bağlı olduğu Muğla İli nüfusu: 938.753, ilçe nüfusu: 44.515. Bu verilere göre Şekil.2'deki grafikte de görüldüğü gibi ilçe, il toplam nüfusunun yüzde 5'ini barındırmaktadır.

**Şekil 2.** İl/İlçe Nüfus Karşılaştırması (Yüzde)



**Kaynak:** TÜİK (<http://www.tuik.gov.tr/PreTabloArama.do?metod=search&araType=vt>)

Yatağan nüfusu 2013 verilerine göre; 45.295 kişidir. İl Büyükşehir olduktan sonra köy nüfusları da ilçeye dâhil edilmiştir. 2018 güncel nüfusu; 44.515 kişidir. Yatağan nüfusu geçen beş yıl içerisinde 780 kişi azalmıştır.

Yatağan İlçesi'ne bağlı köyler 30 Mart 2014 tarihli yerel seçimlerden sonra 50 adet mahalleye dönüşmüştür. Büyükşehir yasası kapsamında kırsal tanımlaması da farklı yorumlanmaktadır. 6360 sayılı yasa kırsalı kağıt üzerinde kaldırmıştır. Fakat gerçekte durum hiç de böyle değildir. Kırsal vardır ve kalkındırılmaması başlı başına bir sorundur.

### 3.3. Geçim Kaynakları

Yatağan İlçesi'nde tarım ve hayvancılığa dayalı bir ekonomi mevcuttur. İlçede 1 adet Süt İşleme Tesisi, 9 adet Zeytinyağı Fabrikası, 1 adet kendi markasına sahip zeytinyağı işletmesi vardır. Ayrıca ilçede 16 adet tarımsal kalkınma kooperatifi, 9 adet tarımsal sulama kooperatifi, 2 adet tarım kredi kooperatifi olmak üzere 27 adet tarımsal amaçlı kooperatif mevcuttur (Yatağan Kaymakamlığı, 2018).

2018 Yılı Gıda Tarım ve Hayvancılık İlçe Müdürlüğü'nün verilerine göre, İlçede Ziraat Odasına kayıtlı çiftçi sayısı: 9009 kişidir. Birlik sayısı 3 olup, bunlar Menteşe Havzası Sulama Birliği, Yatağan Süt Üreticileri Birliği ve Yatağan-Kavaklıdere Kırmızı Et Üreticileri Birliği'dir.

Yine 2018 İlçe Tarımın verilerine göre, Büyükbaş: 30.261, Küçükbaş: 36.481 ve Kanatlı: 44.575 adet hayvan sayısına ulaşılmıştır. Yatağan'da geçen yıla göre hayvancılık verileri artmıştır. Yatağan, 63.084 adet kovan ile Arıcılık konusunda da Ege Bölgesi'nde hatırı sayılır bir yere gelmiştir. Ayrıca bu sene pilot proje olarak çilek üretiminde %80 hibe desteği sağlanmış ve çiftçinin kazanç kalemlerine bir madde daha eklenmiştir.

İlçede 2018 yılında başlıca üretim miktarları dekar hesabı 65.000 Zeytin, 9.000 Fig, 26.000 Buğday, 17.100 Arpa, 13.030 Silajlık Mısır ve 6.904 olarak gerçekleşmiştir.

#### 3.3.1. Süt Üretimi

Yatağan'da özel sektöre ait süt işleme tesisi köylerdeki toplama merkezlerinde toplanan sütü yerinden almakta ve nakil vasıtalarıyla tesise getirerek burada işleyip daha büyük süt tedarikçisi firmalara göndermektedir.

Sütü için yetiştirilen büyükbaş ve küçükbaş hayvanların bakımı çoğunlukla kadın işgücü tarafından karşılanmaktadır. Sabah erkenden kalkılıp yapılan

günlük bakım, ahır temizliği, süt sağımı ve sütün tedarikçiye teslimi ağırlıklı olarak kadın işgücü tarafından yapılmaktadır. Bu çalışma karşılığında hane için ek gelir elde edilmektedir. Kadın elde ettiği bu geliri yine hanenin ihtiyaçları için harcamaktadır. Her ne kadar kırsalda kadın ücretsiz aile işçisi olarak görülse de elde edilen gelir çoklukla kadının tasarrufundadır.

1 İnek günde ortalama 30 lt süt vermektedir. Buna karşılık 10 kg yem yemektir. 2019 Yılı Mayıs ayında Yatağan'da 50 kg yem 100 TL'ye satılmaktadır. Ahırın inek başına sabit ve görünmeyen maliyeti de günlük 5 TL'dir. Toplam günlük inek başına maliyet 25 TL olup süt kazancı litre fiyatı 2 TL'den 60 TL'dir. Bu hesaba göre günlük net kazanç inek başına 35 TL aylık kazanç 1.050 TL'dir. Buradaki hesaplamada ineğin hastalanması ve çeşitli sebeplerden verim düşüklüğü hesaba katılmamıştır. İnek hastalanırsa, veteriner ve ilaç parası da maliyete eklenecektir. Türk-İş'in araştırmasına göre Nisan 2019'da Yoksulluk sınırı 7.000 TL'ye dayanmıştır. Bu hesaba göre bir süt üreticisinin yoksul sayılmaması için 7 ineğinin olması gerekmektedir.

### 3.3.2. Zeytin ve Zeytinyağı

İlçede daha çok yağ için zeytin üretilmektedir. Kullanılan tarım alanı açısından incelendiğinde Yatağan'da üretilen zeytinin Türkiye toplam zeytin üretimi içindeki payı: Yüzde 0,80'dir.

Türkiye'de, 2017 yılında toplam zeytin ağacı 174.594.000 adet olup meyve veren, 148.263.000 meyve vermeyen 26.331.000 adettir.

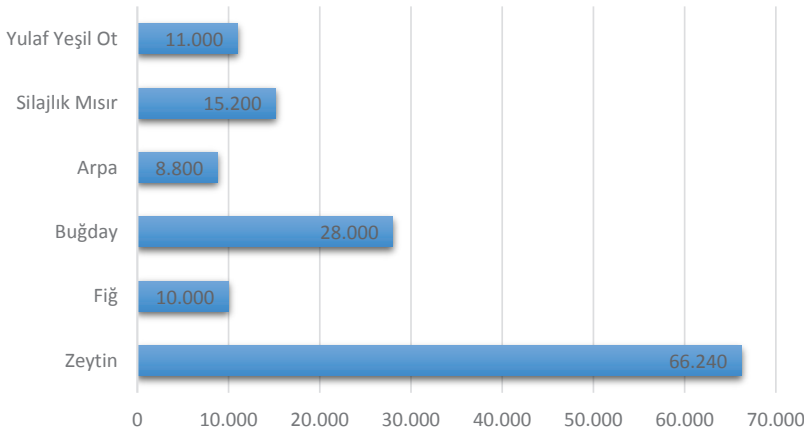
2017 yılı zeytin üretimi 2.100.000 ton, sofralık zeytin üretimi 460.000 ton, yağlık zeytin üretimi 1.640.000.000 kg'dır. Bu verilere göre Türkiye'de zeytinyağı üretimi yıllık 410 Milyon kg'dan fazladır. Bu veriye verimlilik kıstası olarak  $\frac{1}{4}$  oranından ulaşılmıştır.

2017 yılı Toplam Tarım Alanı; 37.992.000 hektar, Toplam İşlenen Tarım Alanı; 20.032.000 hektardır. Zeytin ağaçlarının kapladığı alan; 846.000 hektardır. Bu verilere göre 48 m<sup>2</sup>'ye bir zeytin ağacı düşmektedir. Normali 25 m<sup>2</sup>'ye bir zeytin ağacı düşmesidir. Bu sebeple zeytine ayrılan tarım alanlarının planlanması iyi yapılmalıdır.

### 3.3.3. Diğer Bitkisel Üretimler

Ekili alanlarda buğday, mısır, arpa, tritikale ve ağırlıklı olarak zeytin yetiştiriciliği yapılmaktadır. Zeytin üretiminin, diğer ürünlerden fazla olmasının sebebi zeytinin diğer ürünlerden daha fazla gelir getirici özelliğe sahip olmasındandır.

Şekil 3. Yatağan İlçesi Bitkisel Üretim (Dekar)



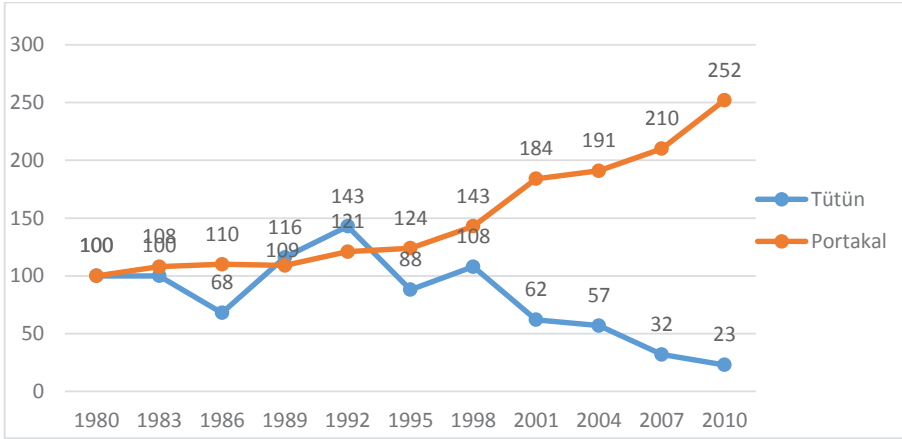
**Kaynak:** Yatağan İlçe Gıda Tarım ve Hayvancılık Müdürlüğü, 2018

Kırsal Kalkınma için yapılması gerekenlerden biri yeni gelir kaynaklarının tesbiti ve uygulanmasıdır. Yatağan İlçesi'ne bağlı Kafaca Kaplancık Köyü'nde trüf mantarı üretimi bunlardan biridir. Trüf mantarı, Avrupa'da çoğunlukla Fransa'da yetiştirilen ve kilosu 1.500 Euro'ya satılan toprak altı yetişen bir mantar çeşididir. Muğla Sıtkı Koçman Üniversitesi Trüf Uygulama ve Araştırma Merkezi kurularak trüf mantarı yetiştirmek için gerekli olan uygun ortam; toprak yapısı ve iklim tipi araştırmaları yapılarak pilot bölge olarak Kafaca Kaplancık seçilmiş, 9.300 metre kara alan trüf mantarı üretim sahası olarak meşelik yapılmıştır. Halen bölgedeki çalışmalar Yatağan İlçe Gıda Tarım ve Hayvancılık Müdürlüğü kontrolünde devam etmektedir.

Yatağan İlçesi'nde ağırlıklı olarak tütün tarımı geçmiş dönemlerde yapılmıştır. Tütün üretiminin yıllara göre değişimi Şekil 4'deki gibidir. Bu endekste de görüldüğü gibi 1992 yılından sonra tütün üretiminin azalma sebebi

konan kotadır. Endekste 1980 yılı 100 olarak kabul edilmiştir. Verilerden de anlaşılacağı üzere Türkiye’de tütün tarımı son yirmi yılda azalmıştır. Kıyaslama açısından bir başka Ege-Akdeniz Bölgesi ürünü olan portakal seçilmiştir. Portakal üretimi yıllara göre istikrarlı bir şekilde artmıştır.

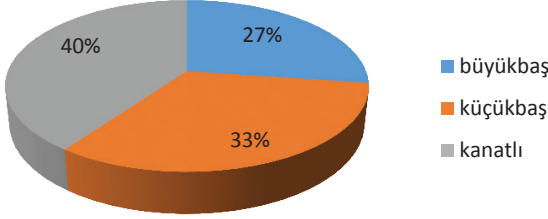
**Şekil 4.** Tütün-Portakal Üretim Karşılaştırması (Yüzde)



**Kaynak:** TÜİK (<http://www.tuik.gov.tr/PreTabloArama.do?metod=search&araType=vt>)

Yörük kültürünün halen etkisinin görüldüğü ilçede keçi ve koyun yetiştiriciliği de yapılmaktadır. Daha önceleri mera, otlak ve yaylalarda beslenen küçükbaş hayvanlar, tarım arazilerinin korunması, trafik ve yol durumu kaynaklı artan araçlar ve imarlaşma nedeniyle ahırlarda ya da hayvan damlarında yetiştirilmektedir. Bu durumun hayvanlara getirdiği en büyük handikap gün ışığına çıkamama, güneşten ve doğadan sağlanacak faydanın sağlanamamasıdır. Şekil. 5’deki grafikten de anlaşılacağı üzere daha çok kümes tavuğu olarak yetiştirilen kanatlı grubu diğerlerine göre daha fazladır.

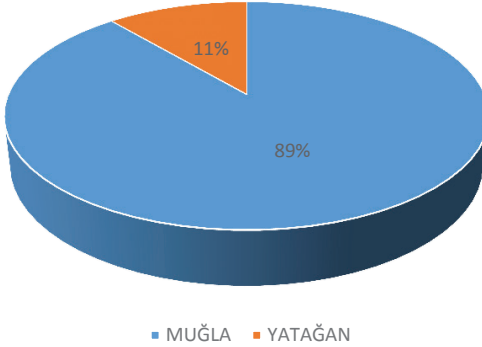
Şekil 5. Yatağan İlçesi Hayvancılık Oranları (Yüzde)



**Kaynak:** Yatağan İlçe Gıda Tarım ve Hayvancılık Müdürlüğü, 2018

Şekil 6'daki grafikte Muğla İli ve Yatağan İlçesi hayvancılık karşılaştırmasında büyükbaş sığır grubu incelenmiştir. Muğla İlinde yapılan büyükbaş hayvancılığın yüzde 11'i Yatağan İlçesinde yapılmaktadır.

Şekil 6. Muğla ve Yatağan Hayvancılık Karşılaştırması (Sığır-Baş)

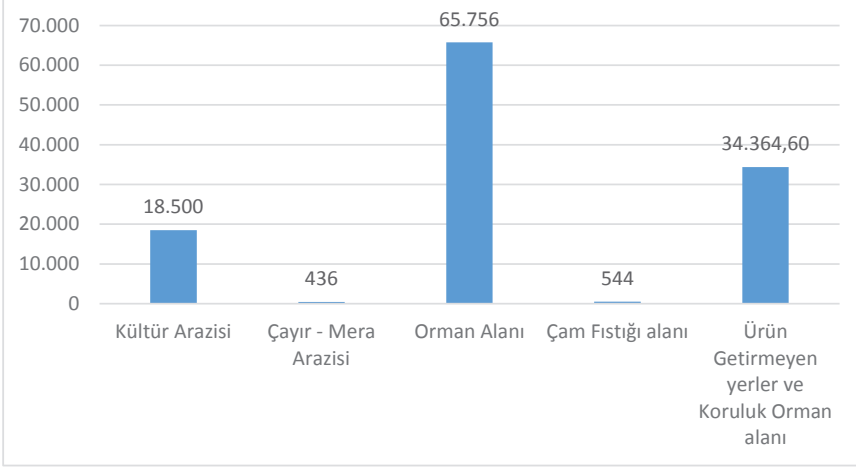


**Kaynak:** Yatağan İlçe Gıda Tarım ve Hayvancılık Müdürlüğü, 2018

Mera arazisi, tarla, bağ, bahçe halinde kullanılmayan ve üzerinde hayvan otlatılabilen arazidir. Bu tanıma göre ilçede yeterli mera bulunmamaktadır. Çünkü mevcut tarlalarda ekim-dikim yapılmakta ve yabancı hayvanların girişi engellenmektedir. Böylece yörük kültüründe eskide kalmış olan geniş otlaklar artık yoktur.



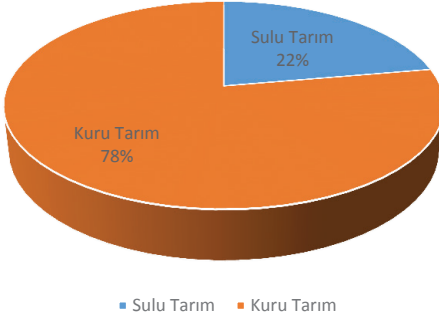
**Şekil 7.** Yatağan İlçesi Tarımsal Alan (Hektar)



**Kaynak:** Yatağan İlçe Gıda Tarım ve Hayvancılık Müdürlüğü, 2018

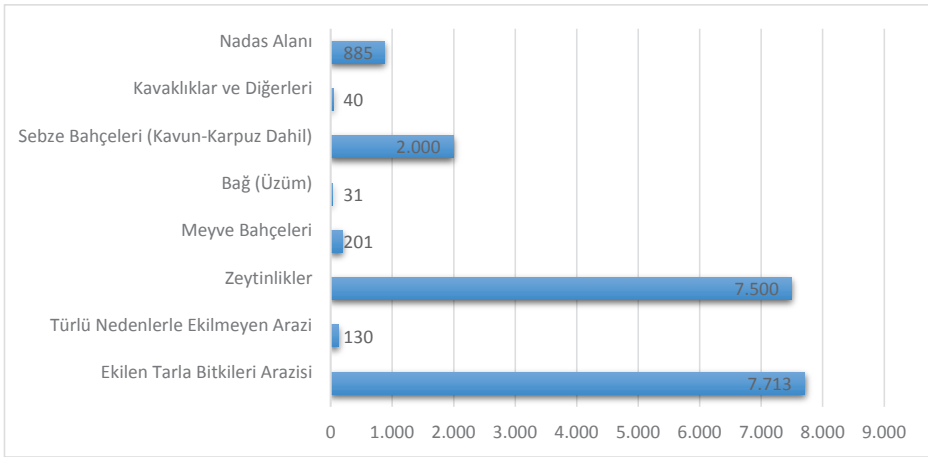
Bölgedeki tarımsal üretim şeklinin tekrar gözden geçirilmesi ve boşa akan bölge akarsu, nehir ve çaylarının iyi değerlendirilmesi gerekmektedir. Yatağan Çayı'na (Büyük Menderes Nehri'nin bir kolu olan Çine Çayı, Yatağandan geçerken Yatağan Çayı adını alır) kurulacak drenaj sistemleriyle su; Yatağan ovası ve Çırpı ovası gibi bölgedeki tarım arazilerine dağıtılabilir. Bölgede DSİ kontrolündeki yapay sulama göletlerinin de gerekli sistemler donatılarak özellikle damla sulama sistemi kurulan tarlalarda verimliliğin artırılması için kullanımı sağlanabilir. Yanlış sulama hem toprağın kalitesini düşürmekte hem de verimin azalmasına sebep olmaktadır. Bu nedenle sulama konusunda çiftçinin mühendis düzeyindeki kişilerce bilgilendirilmesi gerekmektedir.

Şekil 8. Yatağan İlçesi Tarımsal Üretim Şekli (Yüzde)



Kaynak: Yatağan İlçe Gıda Tarım ve Hayvancılık Müdürlüğü, 2018

Şekil 9. Yatağan İlçesi Arazi Dağılımı (Hektar)

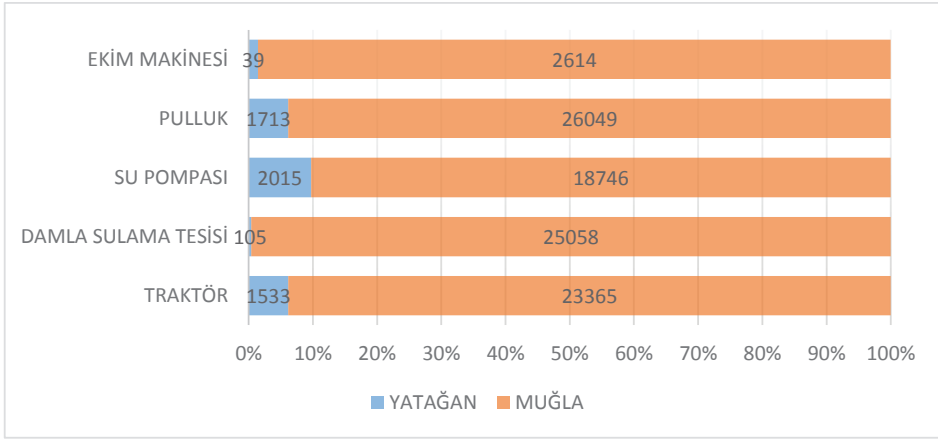


Kaynak: Yatağan İlçe Gıda Tarım ve Hayvancılık Müdürlüğü, 2018

Şekil 10'daki grafikte tarımsal alet ve makineler karşılaştırılmıştır. Kırsal kalkınmada simge araç olan traktör miktarına bakıldığında, ilçede 1.533 adet traktör olduğu görülmektedir. Muğla genelinde bu rakam 23.365 adettir. Bu verilere göre Yatağan'daki traktör miktarı Muğla il geneline oranlandığında ilde bulunan traktörlerin yüzde 6,5'i Yatağan'da bulunmaktadır. Özellikle bölgedeki Yatağan Çayı'nın verimli kullanılamaması ve bu konuda yeterli çalışmanın yapılmamış olması sulama rejiminin değiştirilememesinin baş

sebebidir. Bu nedenle bölgedeki damla sulama sistemleri çeşitli teşviklerle arttırılmalıdır. Su sondajı yapılarak bölgede su çıkarma işlemi yapıldığında ise kanunen belirlenen metrenin çok altına inilmesi gerekmektedir. Bugün 100 metrede çıkan su yarın daha derinlerde bulunacaktır. Sulama sistemlerinin geliştirilmesi bölge tarımının geleceği için önemlidir.

**Şekil 10.** Tarımsal Alet ve Makineler İl/İlçeKarşılaştırması (Adet)



**Kaynak:** TUİK (<http://www.tuik.gov.tr/PreTabloArama.do?metod=search&araType=vt>)

### 3.4. Yatağan Termik Santrali ve Bölge Tarımına Etkileri

Yatağan Termik Santrali, ilk kurulduğu zaman bölgede yeni iş olanakları açacağından sevinçle karşılanmış ve karşı çıkan olmamıştır. Yaklaşık kırk yıl süren bir çalışmada bölgenin ekonomik açıdan lokomotif gücü ve bölge işgücü piyasasını döndüren baş etken olmuştur. Fakat günümüzde Türkiye'nin çeşitli kırsal bölgelerinde termik santral kurulumu bilhassa ekoloji ve çevre konularındaki hassasiyet sebebiyle tepki ile karşılanmaktadır. Kırsalda böyle tesislerin olması aslında kırsalın yaşantıyla bağdaşmamaktadır. Bunun yerine alternatif enerji santralleri kurulabilir. Güneş enerjisi, rüzgâr enerjisi, mini hidro-elektrik santralleri, jeotermal enerji bu bölgede elektrik üretiminde kullanılacak yenilenebilir enerji kaynaklarıdır.

Bölgede termik santral etkisindeki tarım arazilerinde kısmen organik tarım yapılmaya çalışılmakla birlikte, girdi olarak sadece gübre ve ilaç değil kaliteli bir havanın da tarım ürünleri üzerindeki etkisi tartışılmalıdır. Bu nedenle bölgede toprak kalitesi ne kadar iyi olsa da hava koşulları organik tarım için elverişsizdir. Ya da yetiştirilen ürünlerin organik olup olmadığı şüphelidir. Çünkü termik santralin dumanyla beraber külü de bu tarım ürünlerinin yaprakları üzerine çökmektedir.

Kırsalda hava kirliliği sebeplerinden biri aynı zamanda kırsal bölgenin ana geçim kaynaklarından biri olan termik santrallerdir. Yatağan Termik Santrali de yapıldığı günden özelleştirildiği güne kadar bölge ekonomisinin lokomotif gücü olmuştur. Tesisin bölge tarımına ve havaya zarar vermemesi için modern filitreleme sistemi ve güvenlik önlemlerine ihtiyacı vardır.

Yatağan Termik Santrali'nin etrafı tepe ve dağlarla çevrili küçük bir ovada kurulmuş olması, 120 m yükseklikteki santral bacalarından salınan emisyonların rüzgâr etkisiyle çevreye yayılmasına ve tarım alanları ve ormanlık alanlarda sorunlara yol açmasına neden olmaktadır. Diğer yandan santralde kullanılan linyitlerin düşük kalorili olması nedeniyle yüksek kül içermesi, yine yüksek S kapsamı, santralin baca filtrelerinin verimsiz çalışmasından dolayı çevreye kül ve toz dağılması, küllerin taşınımı ve aktarımı sırasında kaçakların meydana gelmesi sorunların esas kaynağını oluşturmaktadır. Ayrıca yanma sonucu kömürün yapısında bulunan ağır metallerde açığa çıkmaktadır (Haktanır, Sözüdoğru, Karaca, Arcak, Çimen, Topçuoğlu, Türkmen ve Yıldız, 2010: 27).

Termik santral kömür kullandığından, saldığı parçacıklar hava kirliliğine ve dolaylı olarak çeşitli hastalıklara sebep olmaktadır. Solunum hastalıkları; akciğer ve mide kanseri riski, özellikle toksik maddeler parçacık biçimindeyse, insanları en fazla etkileyebilecek parçacıklar, çapı 0.1-5 mikron arasında olanlardır, görme kaybına yol açar (Gupta, 1993: 76).

Bölgede termik santralden en çok etkilenen köyler; Bencik, Bozarmut, Bozüyük, Kapubağ, Şahinler, Yeniköy ve Yeşilbağcılar'dır.

Yatağan Termik Santrali'nde 2000 yılında hava filtreleri uygunsuz olduğundan faaliyeti geçici olarak kapatılmıştır. Temmuz 2018'de kömür

bandının çöküşü sonucu oluşan ölümlü kazadan sonra termik santralin faaliyetleri geçici olarak bir süreliğine durdurulmuştur.

### Bulgular ve Tartışma

Yatağan ilçe merkezi coğrafi konumu itibariyle, Bodrum ve Milas Havaalanı'na yakındır (yaklaşık 50 km). Bu nedenle 'bölgede havalimanı vardır ya da yakında havalimanı vardır' denebilir. Bu durum bölgedeki eğitimli ve hali vakti yerinde insanların gerek yurtiçi gerekse yurtdışı seyahat edebileceği anlamına gelmektedir. Bölge yatırımcılarının ve işletme sahiplerinin yurtdışı fuar ve kongrelere gitmeleri bölgenin kalkındırılmasında faydalı olacaktır.

Muğla'nın coğrafi konumu itibariyle turizm ağırlıklı bir bölge olması, turistik tesislerin verimli tarım arazilerinden toprak taleplerini engelleyememektedir. Bu da ekilip dikilebilir tarım arazilerinin sürekli tehdit altında olduğunun göstergesidir. Sürdürülebilir tarım ve turizm projeleri için bölgede buna göre tedbirler alınmalıdır.

Kırsaldaki yoksulluğun sebeplerinden biri tarım ürünlerinin fiyatlarının beklenenden az olması sebebiyle ortaya çıkmaktadır. Tarım dışı faaliyetlerin geliştirilmesi, kırsal alandaki çalışma şeklinin değiştirilmesi için önemlidir. Tarım sektöründeki gelir beklenenden düşük olduğu sürece kırsalın daha fazla yoksullaşması kaçınılmazdır.

Muğla Büyükşehir Belediyesi İller Bankası'ndan aldığı kredilerle MUSKI kanalıyla ilçelerin alt yapısını yapmaktadır. Yatağan İlçesi'nin alt yapısı daha proje aşamasındadır. Yeraltı sularının daha fazla kirletilmemesi için bir an önce kanalizasyon ve atık su sistemlerinin yapılması gereklidir. Kırsal kalkınmada görünmeyen parametrelerden biri alt yapı yatırımlarıdır.

Güneş enerjisinin elektrik amaçlı (foto-voltaik sistemler) kullanımı bölgede yaygınlaştırılmalıdır. Arazi yapısı foto-voltaik sistemler için son derece uygundur.

Gittikçe kirlenen dünyada, temiz su, temiz deniz, temiz orman, temiz hava... kısacası temiz çevre ya da başka bir tanımla ekoloji. Ekolojik mahrumiyet de yoksulluktur.

Ekolojik mahrumiyeti önlemek için yapılması gerekenler vardır. Başta verimli tarım arazilerinin atıklardan uzak tutulmasıdır. Tarımın organikleştirilmesi ya da sertifikasız organik tarım arazinin coğrafi yapısıyla da ilgilidir. Coğrafi bölgede atık üreten tesisler olduğu sürece ne organiklikten ne de ekolojiden söz edilebilir.

Bir tarım alanının kendiliğinden organik ya da sertifikasız organik olarak kabul edilebilmesinde kıstas girdilerin çeşitliliğindeki azlıktır. Hayvan dışkısından elde edilen samura, gübre olarak kullanılır ya da tesbih ağacı tanelerinden eser miktarda arap sabunu karıştırılarak yapılan tarım ilacı düşük maliyetlidir. Kimyasal gübre ve tarım ilacı kullanmamak ürünü kısmen organikleştirir. Fakat bu ürünü ekolojik olarak kabul etmek ve böyle dillendirmek daha doğru olacaktır.

Kırsal kalkınmada önemli problemlerden biri de pazarlamadır. Mamül çeşitliliği, fiyat avantajı, yeterli tanıtım yapılması ve dağıtım ağlarının, lojistiğin sağlanması gerekmektedir.

Kırsal endüstrinin üç ana kalemi bulunmaktadır. Bunlar üretim, pazarlama ve finansmandır. Bu üç unsur doğru çalıştığı sürece kırsal kalkınma olmaması mümkün değildir.

İlçede potansiyel olarak var olan fakat yapılmayan işler; halıcılık, kilimcilik, bez-peşkir dokuma. Peynir, kaşar peyniri vb. peynir çeşitleri, tereyağı, kefir gibi hammadde olarak süte dayalı mamül maddeler. İpek böcekçiliği. Mobilya imalatı.

Köylerde en çok yoksulluk; işsizler, ücretsiz aile işçileri ve kendi hesabına çalışan bireylerde görülmektedir. Çünkü bu kesim elde ettiği az bir gelire, kıt kanaat geçinmek zorundadır. Köylüyü üretimden koparan yanlış tarım politikalarına son verilmelidir.

Kırsalda hizmetler; ekonomik ve sosyal hizmetler olarak iki ana başlık altında toplanabilir. Ekonomik hizmetler; alt yapı yatırımları, yeni tarım makineleri, ulaşım olanaklarının ve iletişim araçlarının iyileştirilmesi. Sosyal hizmetler; Sertifikaya dayalı mesleki eğitim, kültürel faaliyetler, sportif faaliyetler, güvenliğin sağlanması ve halk meclisleridir.

Köylü birey olarak değil, topluluk olarak düşünölmeli ve müşterek ihtiyaçlar tespit edilip bunlar için çözüm önerileri sunulmalıdır.

Kooperatifçilik; Türkiye'nin hemen her bölgesinde denenmiş ve birçoğu başarısız olmuş, tarım sektörünün kanayan yarasıdır. Bir kooperatif üyesiyle yapılan mülakatta niçin kooperatife gereken önem verilmemekte sorusu sorulmuş; 'Daha önce kooperatifimiz vardı. İlk başkanı seçtik çalıştığı dönemde ev aldı, araba aldı kooperatif ise zarar etti. Daha sonra yerine yeni bir başkan seçtik o da yeni bir ev aldı, daha sonra üçüncü bir başkan seçtik o da diğer ikisinin yaptığı borçları temizleyemedi. Sonunda kooperatifin kapısına kilidi vurduk. Yani benim gözümde kooperatif demek yolsuzluk demek...' cevabı alınmıştır. Bu görüntünün değişmesi için yapılması gereken kooperatif üyelerinden en az üç kişinin konusunda uzman, veteriner hekim, bankacı, avukat ve mühendis gibi mesleklerden olmasıdır.

### Sonuç ve Öneriler

Yoksullukla mücadelede tek başına ekonomik büyüme yetmez, bununla birlikte hakkaniyetli bir gelir dağılımının da sağlanması gerekir. Üretimde verim artışını sağlamak, tarımsal bilgi, destekleme ve çiftçi örgütleri parasal destek kadar önemlidir. Sadece parasal destek kırsaldaki yoksulluğa geçici bir çözüm getirir. Kalıcı olması için özveri şarttır.

ILO'nun Fiedelfiya Bildirgesinde (1944) de belirtildiği gibi; "Her nerede olursa olsun yoksulluk, herkesin refahı için tehlikedir" ve mutlaka hükümetlerin programlarına girmek zorundadır.

Neo-liberal politikalar ekseninde gelir dağılımındaki adaletsizliklerin engellenmesi için, Türkiye'nin yapısal reformlara ihtiyacı vardır. İstihdamın arttırılması, vergi tahsilinde az kazananın çok yerine az kazananın az, çok kazananın çok vergi alınması ile sosyal tranferlerin arttırılması sağlanmalıdır.

İyi Tarım Uygulamaları'nın bölgede yaygınlaştırılması büyük şehirlerdeki zincir marketlere ürün pazarlamasında faydalı olacaktır.

Bölgenin coğrafi yapısı organize tarım bölgesi kurmaya uygundur. Büyükbaş ve küçükbaş hayvan besiciliği bölgede geliştirilebilir.

Hayvancılığın yan ürünleri hammadde olarak değerlendirildiğinde; ilaç, kozmetik ve deri sanayi için gereklidir.

Hayvancılığın bölgede gelişmesi hayvancılığa dayalı sektörlerin de gelişmesine sebep olacaktır. Bu sebeple bölgede hayvan yemi üretimi için tesis kurulabilir.

Tarıma elverişsiz ya da tarım dışı alanlar ıslah edilerek büyükbaş, küçükbaş ve kanatlı üretim çiftliklerine dönüştürülebilir.

Hayvancılık gelişirse, geliştiği bölgede göç azalacaktır.

Organize tarım bölgelerinde (OTB) kurulacak üretim çiftliklerinin, veteriner, gıda ve ziraat mühendisleri kontrolünde olması, tarım ekonomistlerinin gözetim ve denetimlerinde bulunması, tarım sektöründeki olumsuzlukları ve kaçakları engelleyecek, bu konuda yetişmiş insan gücü için istihdam alanı oluşturacaktır.

Kırsalda su kaynaklarının korunması önemlidir. Yanlış gübreleme ve tarım ilacı kullanımı su kaynaklarını kirletmektedir. Bunun önüne geçmek için çiftçiler bu konuda eğitilmeli ve bilinçlendirilmelidir. Ayrıca fabrikalar kullandıkları suyu arıtmadan derelere ve nehirlere bırakmaktadır. Örneğin Büyük Menderes Nehri civarındaki fabrikaların bıraktıkları kimyasal atıklar bu bölgedeki tarım alanlarını tehdit eder duruma gelmiştir. 2017 yılında Büyük Menderes Nehri'nde toplu balık ölümleri olmuştur.

Mevsimlik geçici tarım işçileri kırsal yoksulluğun en alt seviyesidir. Bu sınıf işçiler verilen en düşük ücrete tamahla günlük yevmiye usulü, her türlü sosyal güvenceden yoksun olarak çalışmaktadırlar. Başlarına bir kaza gelmesi durumunda onları çalıştıran tarım araçlarının insafına kalmışlardır.

Kadın girişimciliğini teşvik için ilçede KOSGEB, BŞB ve STK'ların öncülüğünde mikro kredi uygulaması yapılabilir. Kadınlar ürettikleri ürünleri ya kendi tüketimleri için ya da yerel pazarlarda satmak için üretmektedirler. Bir televizyon kanalı anahaber bülteni sonrasında bölgesel üretim yapan kadın girişimci örgütlerinin reklamını kırsal kadın örgütlerine destek olma mahiyetinde yapmaktadır.

Kırsalın sorunları vardır, fakat çözülemez değildir.



## Kaynakça

- Boratav, K. (2019). "Sermaye Hareketleri ve Türkiye'nin Beş Krizi", *Çalışma ve Toplum*, (1) 311-323.
- Geray, C. (2011). *Dünden Bugüne Kırsal Gelişme Politikaları*, Phoenix Yayınevi, Ankara.
- Gupta, A. (1993). *Üçüncü Dünya Ülkelerinde Çevre ve Kalkınma*, Kabalcı Yayınları, İstanbul.
- Gündoğan, N. (2008). "Türkiye'de Yoksulluk ve Yoksullukla Mücadele", *Ankara Sanayi Odası Dergisi*, (1). 42-56.
- Haktanır, K., Sözüdoğru Ok, S., Karaca, A., Arcak, S., Çimen F., Topçuoğlu, B., Türkmen, C., Yıldız, H. (2010). "Muğla-Yatağan Termik Santrali Emisyonlarının Etkisinde Kalan Tarım ve Orman Topraklarının Kirlilik Veri Tabanının Oluşturulması ve Emisyonların Vejetasyona Etkilerinin Araştırılması", *Ankara Üniversitesi Çevre Bilimleri Dergisi*, 2(1). 13-30.
- Kartal, N. ve Demirhan, Y. (2014). "Türkiye'de Kentsel Yoksulluğun Kırsal Nedenleri ve Çözüm Önerileri Üzerine", *C.Ü. İktisadi ve İdari Bilimler Dergisi*. 15(2).
- Kırsal Kalkınma Özel İhtisas Komisyonu (OİK) Raporu, 2000.
- Öztürk, Ş. (2008). "Kırsal Yoksulluk ve Neo-Liberal Ekonomi Politikaları", *Uluslararası Sosyal Araştırmalar Dergisi*, 1(5).
- Öztürk, Ş. (2014). *Yeni Köy Sosyolojisi Tartışmaları: Küreselden Yerele Tarım Politikaları ve Yoksulluk*, Doğu Kitabevi, İstanbul.
- T.C. Kalkınma Bakanlığı. (2013), "*Onuncu Kalkınma Planı 2014-2018*", Ankara.
- T.C. Tarım ve Köyişleri Bakanlığı. (2011), "*Kırsal Kalkınma Planı 2010-2013*", Ankara.
- Tickamyer A.R. (2006). *Rural Poverty*. In: Cloke P, Marsden T. & Mooney P.H. (ed) *Handbook of Rural Studies*, Sage Publications, London.
- TUİK (2013), *Türkiye İstatistik Kurumu, Seçilmiş Göstergelerle Muğla*.
- Yatağan Belediye Başkanlığı (2018). *Belediye Basın-Yayın Çalışmaları*.
- Yatağan İlçe Gıda Tarım ve Hayvancılık Müdürlüğü, (2018). *ÇKS Tabanlı Bölgesel İstatistik Çalışmaları*.
- Yatağan Kaymakamlığı (2018). *Basın-Yayın Çalışmaları*.
- Yeşiltuna, D. Ç. (2016). *Küreselleşme ve Kırsal Dönüşüm*, Nobel Akademik Yayıncılık, Ankara

### İnternet Kaynakça

<http://www.mevzuat.gov.tr/MevzuatMetin/1.5.6360.pdf> (Erişim: 8.2018)

<http://www.ttb.org.tr/eweb/yatagan/2.html> (Erişim: 8.2018)

[http://www.yatagan.bel.tr/index.php?modul=8\\_9&lang=tr&ID=6&pID=1](http://www.yatagan.bel.tr/index.php?modul=8_9&lang=tr&ID=6&pID=1)  
(Erişim: 8.2018)

<http://www.muglakulturturizm.gov.tr/TR,158668/tarih.html> (Erişim: 8.2018)

<https://tr.wikipedia.org/wiki/Kırsal> (Erişim: 5.2019)

### Kısaltmalar

BŞB: *Büyükşehir Belediyesi*

ÇKS: *Çiftçi Kayıt Sistemi*

KKP: *Kırsal Kalkınma Planı*

KOSGEB: *Küçük ve Orta Ölçekli İşletmeleri Geliştirme ve Destekleme İdaresi Başkanlığı*

OKP: *Onuncu Kalkınma Planı*

OİK: *Özel İhtisas Komisyonu*

OTB: *Organize Tarım Bölgesi*

STK: *Sivil Toplum Kuruluşu*

TUİK: *Türkiye İstatistik Kurumu*

### Şekiller

Şekil 1. Yatağan İlçesi Nüfusun Yaş Gruplarına Göre Dağılımı

Şekil 2. İl/İlçe Nüfus Karşılaştırması

Şekil 3. Yatağan İlçe Bitkisel Üretim

Şekil 4. Tütün-Portakal Üretim Karşılaştırması

Şekil 5. Yatağan İlçe Hayvancılık Oranları

Şekil 6. Muğla ve Yatağan Hayvancılık Karşılaştırması

Şekil 7. Yatağan İlçe Tarımsal Alan

Şekil 8. Yatağan İlçe Tarımsal Üretim Şekli

Şekil 9. Yatağan İlçe Arazi Dağılımı

Şekil 10. Tarımsal Alet ve Makineler İl/İlçe Karşılaştırması