

Keykubadiye Sarayı Kazısı 2015 Yılı Seramik Buluntuları

Ali BAŞ*
Şükrü DURSUN**

ÖZ

Keykubadiye Sarayı'nda 2015 yılında gerçekleştirilen kazı çalışmalarında çeşitli tür ve özelliklerde çok sayıda buluntu ele geçmiştir. Buluntular arasında çiniler ilk sırada yer alırken, seramikler de azımsanamayacak kadar çok sayıda örnek teşkil etmektedir.

Seramiklerin büyük çoğunluğu sırsızdır. Kiremit kırmızısı veya krem renkte hamurdan imal edilen sırsız seramiklerin geneli kırık olup, iki örnek sağlam, bir tanesi de kısmen sağlamdır. Sağlam olan örneklerden ikisi testidir. Bunlar yumurta biçiminde gövde ve tek kulplu görünümüleriyle form olarak benzerlik gösterirken, boyun ve ağız yapılarıyla farklılık arz etmektedir. Kısmen bütüncül olarak ele geçirilen seramik ise kandildir. Arka kısmında küçük kırık bulunan kandil, açık formudur. Bu örnekler dışında çoğunluğu teşkil eden kırık parçalar ise form vermemektedir. Sırsız seramiklerde süsleme yok denecek kadar azdır. Süslemeli olan az sayıdaki örnekte kazıma ve baskı tekniği ile yapılmış çeşitli motifler görülmektedir.

Sırlı seramikler hayli fazla olan buluntulardandır. Kısmen sağlam olan iki örnek dışında, çoğunluğu form vermeyen kırık parçalar şeklindedir. Farklı tekniklerle üretilmiş olan sırlı seramiklerin hamur yapıları da çeşitlidir. Bir grubunda beyaz hamur tercih edilirken, diğerlerinde sırsız seramiklerde olduğu gibi krem veya kiremit kırmızısı hamurlar tercih edilmiştir.

Beyaz veya krem hamurlu seramikler sıraltı, tek renk sırlı ve lüster teknikleriyle hazırlanmıştır. Sıraltı tekniğinde yapılmış iki örnek oldukça dikkat çekicidir. İkisi de, birer tabağın düz dip kısmı olan bu örneklerin bir tanesinde rumi ve bitkisel motiflerle desteklenen altı kollu yıldız (Mühr-ü Süleyman), diğerinde ise kuş figürlü bezeme yapılmıştır. Bir diğer örnek ise, kırık parçaların birleştirilmesiyle oluşturulan, büyük bölümü eksik sürahi-testi formu kaptır. Lüster tekniğinde hazırlanmış kabın üzeri üç sırada taklit yazılarıyla süslenmiştir. Kiremit kırmızısı hamurlu seramiklerin büyük bölümü yeşil veya kahverenginin çeşitli tonlarında tek renk sırlıdır. Bunların çoğunluğu form vermeyen kırık parçalardır. Sırlı seramikler içerisinde yeşil, kahverengi veya sarı tonlarının kullanıldığı sgraffito-champlevé ve slip teknikleriyle yapılmış örnekler de bulunmaktadır. Bu teknikteki seramiklerin yine çoğunluğu kırık parçalar halindedir. Slip tekniğinde hazırlanmış yüksek kaideli bir kâse sağlam örnekler arasındadır. Sgraffito tekniği ile yapılmış seramiklerde çeşitli süslemeler yer almaktadır. Bunlar içerisinde kuş figürlü bir örnek oldukça dikkat çekicidir. Alçak kaideli yayvan gövdeli olduğu anlaşılan bir kabın iç kısmında yer alan kuş figürünün baş kısmının bir bölümü kırılmış olmakla birlikte diğer kısımları sağlam durumdadır. Bu bildiride yukarıda belirtilen buluntular ayrıntılı biçimde değerlendirilecektir.

Anahtar Kelimeler: Keykubadiye Sarayı, Dört Kemerli Yapı, Seramik, Anadolu Selçuklu, Kayseri.

* Selçuk Üniversitesi, Edebiyat Fakültesi, Sanat Tarihi Bölümü, Selçuklu/Konya, abas@selcuk.edu.tr

** Selçuk Üniversitesi, Edebiyat Fakültesi, Sanat Tarihi Bölümü, Selçuklu/Konya, sukrudursun@gmail.com

Excavations at Keykubadiye Palace Ceramic Findings in 2015

Ali BAŞ*

ŞÜKRÜ DURSUN**

ABSTRACT

The excavations at Keykubadiye Palace in 2015 yielded numerous finds in various types and characteristics. Ceramics are among the numerous finds while tile is in the first place.

The vast majority of ceramics are unglazed. Unglazed ceramics made of tile or cream-colored paste are generally broken, with two samples intact and one partially solid. Two of the unbroken samples is a vessel. These are egg-shaped, bodied and single-handled wares, showing similarity in form, but varying in neck and mouth characteristics. The pot partially uncovered as intact is an oil lamp. It has an open form with a broken back. The fragments that form the majority of the samples do not give a shape. There are almost no decorations on unglazed ceramics. In a few decorated examples, various motifs were made by scraping and pressing techniques.

There are many glazed pottery samples among the findings. Except for the two samples that are intact, majority of the samples are fractured parts that do not give a shape. The glazed pottery samples produced with different techniques have various types of paste. While the paste is preferred in white or gray colors in tile ceramics, tile and cream colors are seen in unglazed ceramics.

Tile ceramics are prepared with underglazing, single color glazing and lustre techniques. Two examples made under the glazing technique are quite striking. In one of these examples, which are both flat bottoms of the plate, there is a six-armed star (Mühr-ü Süleyman) supported by rumi pattern and floral motifs, and the other has a bird figure on it. Another tile ceramic is the jug shaped vessel found in small pieces of which a large part is lost. This lustre vessel is ornamented with three line of write-like motif. Most of the tile ceramics and cream colored ceramics are single color glazed in various shades of green or brown. The majority of them are broken pieces that do not give a form. Glazed ceramics include samples made with sgraffito-champlevé and slipping techniques with the use of shades of green, brown or yellow. The majority of ceramics made in both techniques are uncovered in fragments. A bowl with a high base prepared in the slip technique is among the best examples. There are various ornaments on ceramics made with sgraffito technique. Among them, a bird figured vessel is quite remarkable. Located inside the body of a vessel giving a flat form, one part of the head of the bird seems to have been broken while other parts are intact. In this study, the above-mentioned findings will be evaluated in detail.

Keywords: Keykubadiye Palace, Four Arch Structure, Ceramic, Anatolian Seljuks, Kayseri.

* Selçuk University, Faculty of Literature, Department of Art History, Selçuklu/Konya, abas@selcuk.edu.tr

** Selçuk University, Faculty of Literature, Department of Art History, Selçuklu/Konya, sukrudursun@gmail.com

1. KEYKUBADIYE SARAYININ KONUMU VE SARAYDA GERÇEKLEŞTİRİLEN KAZILAR

Anadolu Selçuklularının önemli yönetim merkezlerinden olan Keykubadiye Sarayı, Kayseri'de Meşhed Ovası olarak adlandırılan düzlüğün hemen yanı başında, Keykubad (Şeker) Gölünün doğusu ile Kiybad (Keykubad) Dağının batısında kalan hafif eğimli arazide, günümüzde Kayseri Şeker Fabrikasının sınırları içerisinde yer almaktadır (Fotoğraf 1-2).



Fotoğraf 1: Keykubadiye Sarayı 1. Derece Arkeolojik Sit Sınırları (Google Earth haritasına işlenerek)

Fotoğraf 2: Keykubadiye Sarayı Genel Görünüş

Sarayın inşa tarihi kesin olarak bilinmemekle birlikte 1220'li yıllarda, muhtemelen de 1224-1226 yılları arasında Sultan I. Alaeddin Keykubad tarafından yaptırılmıştır. Ne yazık ki sarayın ömrü çok uzun olmamıştır. II. Gıyaseddin Keyhüsrev zamanında da bir süre daha kullanılan saray, 1243 Köseadağ Savaşından sonra Moğolların Kayseri'yi istilası sırasında yakılıp, yıkılmıştır. Aksaraylı Kerimüddin Mahmud, "Feleği gör ki; çehreleri sultanları imrendiren o mutlu zümreyi, o temiz imanlı ve dürüst gidişli insanları cefasıyla ne hale getirdi. Onların faziletlerinden şimdi memlekette bir hatıra kalmamış gibidir. Kayseri'nin saraylarına bak ki, ne kapıları ne de duvarları yerindedir" (Kerimüddin Mahmud-i Aksarayî, 2000: s. 70) ifadesi ile 1265 yılında Keykubadiye'nin artık kullanılmayacak durumda olduğunu belirtmiştir. Bu süreçten sonra tarihi kaynaklarda bir daha sarayın adına rastlanılmamaktadır.

1953 yılında rahmetli Zeki Oral tarafından keşfedilerek ilim alemine tanıtılan Keykubadiye Sarayında, 1964 yılında rahmetli hocamız Prof.Dr. Oktay Aslanapa bir sezonluk kısa süreli kazı çalışması gerçekleştirmiş, bu kazıdan 16 yıl sonra, 1980 yılı Eylül ayında Prof.Dr.Oluş Arık ve Prof. Dr.Rüçhan Arık tarafından kısa süreli bir kazı daha yapılmıştır.

2014 yılında Kayseri Şeker Fabrikası yönetiminin parasal desteği, Kayseri Müzesi denetiminde ve Prof. Dr. Ali Baş'ın bilimsel danışmanlığında 07.04.2014-17.04.2014 tarihleri arasında Saray yerleşkesinde, büyük ölçüde tahribata uğramış şekilde günümüze kadar ulaşabilen ve Dört Kemerli Yapı (Küçük Köşk) ve Tonozlu Yapı (Büyük Köşk) şeklinde isimlendirilen iki yapının korunmasına yönelik olarak sondaj çalışması gerçekleştirilmiştir.

Sondaj çalışmasında, her iki yapı ve çevresinde önemli ölçüde verilere ulaşılmış¹, bundan hareketle, bilimsel amaçlı kazı çalışmasına yönelik olarak Kültür ve Turizm Bakanlığına başvuru yapılarak, "Keykubadiye Sarayı Kazısı" adı altında Bakanlar Kurulu Kararı ile Prof. Dr. Ali Baş başkanlığında 2015 yılında kazı çalışmasına başlanmıştır.

¹ 2014 yılı sondaj çalışmasında ortaya çıkarılan çini buluntular, 22-25 Ekim 2014 tarihleri arasında Aydın'da düzenlenen XVIII. Ortaçağ ve Türk Dönemi Kazıları ve Sanat Tarihi Araştırmaları Sempozyumu'nda "Keykubadiye Sarayı Sondaj Çalışması Çini Buluntuları" başlığı altında; sondaj çalışması ve mimari kalıntılar da 02-05 Kasım 2016 tarihleri arasında Sakarya'da düzenlenmiş olan XX. Uluslararası Ortaçağ Türk Dönemi Kazıları ve Sanat Tarihi Araştırmaları Sempozyumu'nda "Keykubadiye Sarayı 2014 Yılı Sondaj Çalışması" başlığı altında bildiri olarak sunulmuştur.

Keykubadiye Sarayı'nda 2015 yılı kazısı, 2014 yılı sondaj çalışmasının devamı niteliğinde Dört Kemerli Yapı (Küçük Köşk) çevresinde gerçekleştirilmiştir (Fotoğraf 3-4). Sondaj sırasında yapının doğu cephesine bitişik olarak yapılan ve kuzey-güney doğrultusunda uzanan beyaz harçlı, moloz taş örgülü bir duvar kalıntısına rastlanılmıştı. 2015 yılı kazısında bahsi geçen duvarın kuzey ve güneye devam eden uzantıları ile bazı bölümlerde doğuya yönelen kollarının varlığı tespit edilmiştir. Dönem çalışmalarının kısıtlı olması sebebiyle duvarların sınırları tam olarak belirlenememiştir. 2016 ve 2017 yılı kazılarında bu duvarların Dört Kemerli Yapının doğusunda yer alan dikdörtgen planlı iki farklı birimi meydana getirdiği anlaşılmıştır. Niteliği tam olarak belirlenemeyen bu birimlerde, lokal alanlarda olmak kaydıyla çeşitli kotlarda tuğla veya taş döşemelere rastlanmıştır. Ayrıca yine çeşitli bölümlerde pişmiş topraktan yapılmış tandır-ocaklar tespit edilmiştir. Her ne kadar Aksaraylı Kerimüddin Mahmud, 1265 yılında Keykubadiye'nin artık kullanılmayacak durumda olduğunu belirtse de, değişiklik gösteren kotlarda farklı döşemelere rastlanılmış olması, sarayın sonraki dönemlerde de kullanıldığını göstermektedir. Bu nedenle mimari kalıntılarda tam bir düzen görülmezken, bu düzensizlik buluntulara da yansımıştır. Büyük çoğunluğu kırık parçalar halinde olan buluntular içerisinde çiniler ön planda gelmektedir. Sırlı ve sırsız seramik örnekleri de azımsanmayacak kadar çoktur. Bunların yanı sıra az sayıda olsa da cam, metal, tuğla ve künk parçaları da açığa çıkarılan buluntular arasındadır. Sondaj ve kazı çalışmalarında görüldüğü üzere sarayın sonraki dönem kullanımı veya kaçak kazılar nedeniyle mimari kalıntıların yanı sıra buluntuların da tahrip edilmiş olduğu anlaşılmıştır. Çini veya seramik bir esere ait parçaların birbirinden uzak mesafelerde ve kotlarda açığa çıkarılması bunun göstergelerinden biridir. Bu durum buluntuların birçoğunda form belirlenmesi ve süslemeli olanlarda kompozisyon bütünlüğünün ortaya konulmasını güçleştirmektedir.



Fotoğraf 3-4: Dört Kemerli Yapı ve Çevresi Kazı Öncesi ve Sonrası

2. SERAMİKLER

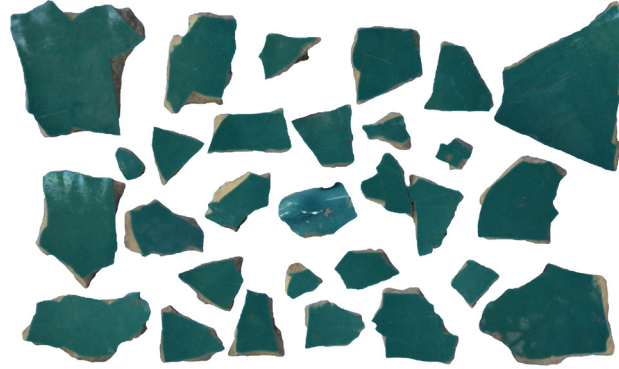
Keykubadiye Sarayında, 2015 yılında Dört Kemerli Yapının çevresinde gerçekleştirilen kazı çalışmasında ele geçen seramikler çeşitli tür ve tekniklerde hazırlanan ve birkaç örnek dışında, büyük çoğunluğu form vermeyen ve birleşim göstermeyen parçalardır.

2.1. SIRLI SERAMİKLER:

Sırlı seramikler farklı hamur ve yapım teknikleriyle çeşitlilik göstermektedir. Bunlarda beyaz, krem ve kiremit kırmızısı renkte olmak üzere üç farklı hamur kullanılmıştır. Beyaz renkteki hamurlar gevşek dokulu, kuvars ve fritlidir. Bunlarla birlikte, krem renkte hamurlu olan bazı parçalar oldukça kaliteli olup, büyük çoğunluğu Anadolu Selçuklu dönemi duvar çinileriyle² benzer tekniklerde imal edilmiştir. Bunlarda tek renk sırlı, sıraltı ve lüster olmak üzere üç farklı teknik görülmektedir. 2015 yılı çalışmalarında çok sayıda ele geçen bu grup seramiklerinden maalesef sağlam örnek bulunmamaktadır. Genelde birleşim göstermeyen kırık parçalar halinde ve oldukça kaliteli olan bu seramiklerin çeşitli tabak, kâse, sürahi gibi kullanım eşyalarına ait olduğu anlaşılmaktadır. Diğer grubumuz ise genellikle sık dokulu, bazen de gevşek ve iri gözenekli, kiremit kırmızısının çeşitli tonlarında hamura sahip olan seramiklerdir. Bunlar tek renk sırlı, sgraffito, champlevé ve slip olmak üzere farklı tekniklerle imal edilmiştir. Slip tekniğindeki bir örnek sağlama yakın olarak ele geçmiş olup, diğerleri genelde birleşim göstermeyen kırık parçalar halindedir.

2.1.1. TEK RENK SIRLI SERAMİKLER:

Tek renk sırlı seramiklerde beyaz, krem ve kiremit kırmızı renkte olmak üzere çeşitli hamur türleri görülmektedir. Beyaz ve krem renkte hamurlu olanlar, malzeme ve sır özellikleriyle tek renk sırlı duvar çinileriyle benzerlik içerisindedir. Bunlar şeffaf turkuaz, opak beyaz ve patlıcan moru renkte sırlanmıştır. Sır kabın her iki yüzünde de görülmektedir. Hamurlarının beyaz olması sebebiyle muhtemelen astar atılmamıştır. Tamamı kırık parçalardan oluşan tek renk sırlı seramikler içerisinde form veren örnek mevcut değildir. Turkuaz sırlı parçaların birkaçının dış kısımlarında barbutin tekniğiyle meydana getirilmiş dilimli küçük kabarlara yer verilmiştir. Diğerleri ise sadedir (Fotoğraf 5-8).



0 1 2 3 4 5 10cm

Fotoğraf 5



0 1 2 3 4 5 10cm

Fotoğraf 6

² Keykubadiye Sarayı kazılarında açığa çıkarılan çinilerde büyük oranda kiremit kırmızısı hamur kullanıldığı görülürken, beyaz hamur sıraltı tekniğinde hazırlanmış birkaç örnek ve lüster çinilerin tamamında karşımıza çıkmaktadır.

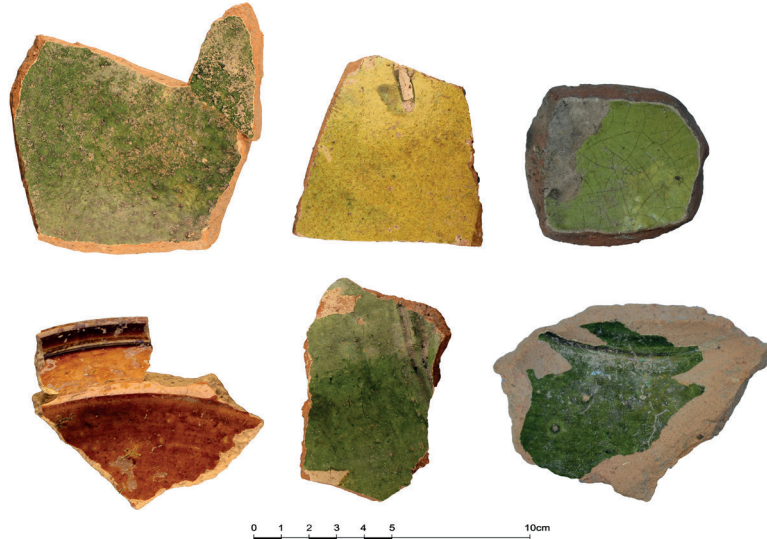


Fotoğraf 7



Fotoğraf 8

Kiremit kırmızısı hamurlu tek renk sırlı seramikler ise hamur ve sır özellikleri bakımından beyaz hamurlu olan tek renk sırlı seramiklere göre daha düşük kalitede imal edilmiştir. Dönem çalışmalarında maalesef bütün veya bütüne yakın örneğe rastlanmadığı gibi, ele geçen parçaların neredeyse tamamı birleşim göstermemektedir. Bu grup seramiklerinin kiremit kırmızısının çeşitli tonlarında olan hamurları gevşek veya sık dokulu olmak üzere çeşitli özelliklerdedir. Kaplar, şeffaf yeşil ve hardal sarısının farklı tonlarındaki renklerle sırlanmıştır. Mevcut parçalarda görüldüğü üzere sırlama işlemi kapların iç kısmıyla birlikte dış kısmında da görülebilmektedir. Ancak, iç kısmı sırlı olmasına karşın, dış kısmı sade olan birçok örnek de bulunmaktadır (Fotoğraf 9).

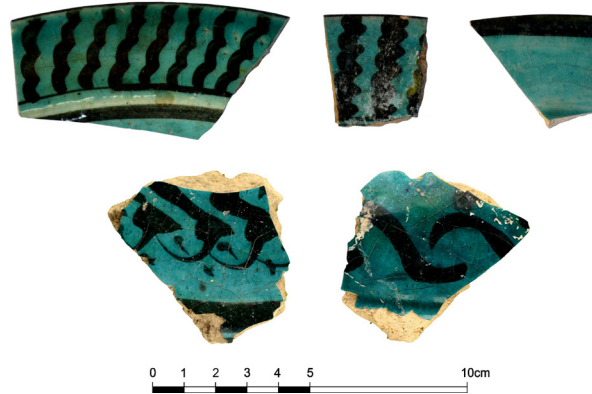


Fotoğraf 9

2. 1. 2. SIRALTI TEKNİĞİNDEKİ SERAMİKLER:

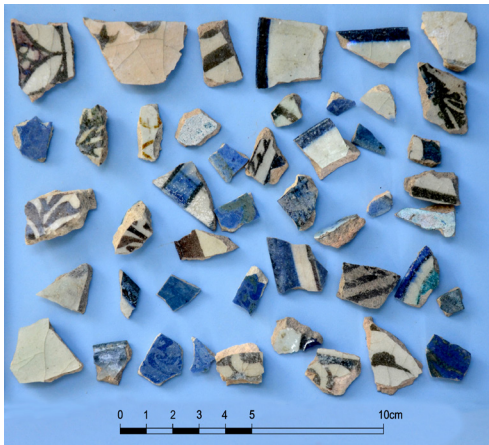
Sıraltı tekniğinde hazırlanmış seramiklerin yine büyük çoğunluğu kırık parçalar halinde açığa çıkarılmış olup, birkaçında form veren örnekler rastlanmaktadır. Sıraltı tekniğindeki duvar çinileriyle benzer özelliklerde üretilen bu seramikler kendi içerisinde şeffaf renksiz sırlı ve turkuaz sırlı olmak üzere ikiye ayrılmaktadır. Şeffaf renksiz sırlı seramikler siyah renklerle desenlerin çizilip, çeşitli renklerde boyama yapılması sonrası şeffaf renksiz sırlanmasıyla oluşturulmuştur. Turkuaz sırlı olanlarda ise işlem diğeriyle büyük oranda benzer olup, sır rengi farklılığı dışında, bunlarda motifler sadece siyah renklerde çizilmiş ve farklı renk boyama yapılmamıştır. Malzeme kalitesinin yanı sıra sıraltı seramiklerde süslemeler de hayli önemlidir. Çinilerde olduğu gibi bunlarda da figürlü, bitkisel ve geometrik süslemelerin sonsuz tasarım örneklerini görmek mümkündür.

Şeffaf turkuaz sıraltı seramikler, 2015 yılı sıraltı tekniği seramik buluntuları içerisinde çoğunluğu teşkil etmektedir. Gevşek dokulu beyaz hamurlu olan seramiklerin tamamı kırık parçalar halindedir. Bunların birkaçı birleşim göstermesine rağmen, kap şeklinin öğrenilmesi için yeterli boyut ve forma sahip değildir. Düz kontur çizgilerinin ağırlıkta olduğu seramiklerde, zikzaklar, kıvrım dallardan gelişim gösteren çeşitli bitkisel motifler, "S" formları veya serbest desenler gibi çok çeşitli türlerde süsleme görülebilmektedir (Fotoğraf 10).

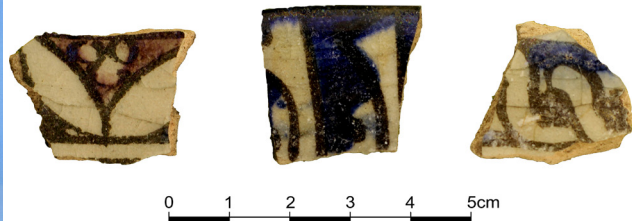


Fotoğraf 10

Şeffaf renksiz sıraltı seramikler de çoğunlukla birleşim göstermeyen kırık parçalardan oluşmaktadır. Hamurları gevşek dokulu, beyaz veya sık dokulu, krem renkte olmak üzere iki farklı özelliktedir. Beyaz hamurlu olanların genelinde geometrik veya bitkisel süslemelere yer verildiği izlenirken, motifler siyah boya ile çizilmiş, kobalt mavisi veya patlıcan moru gibi renklerle dolgulanmıştır (Fotoğraf 11-12).

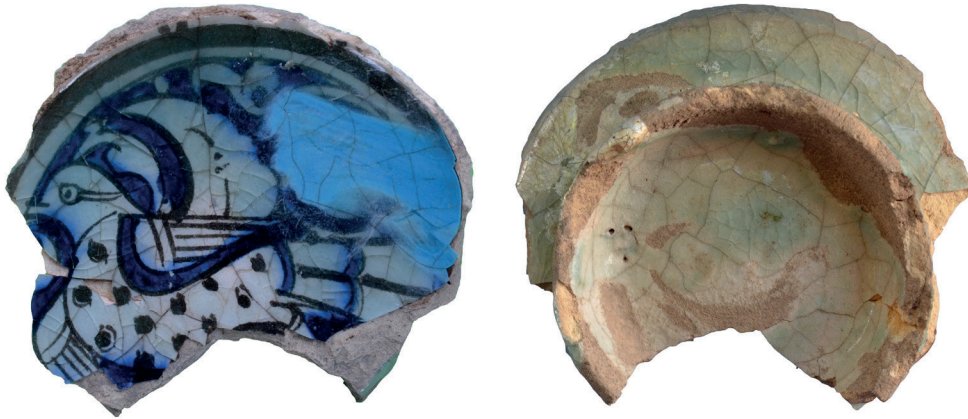


Fotoğraf 11



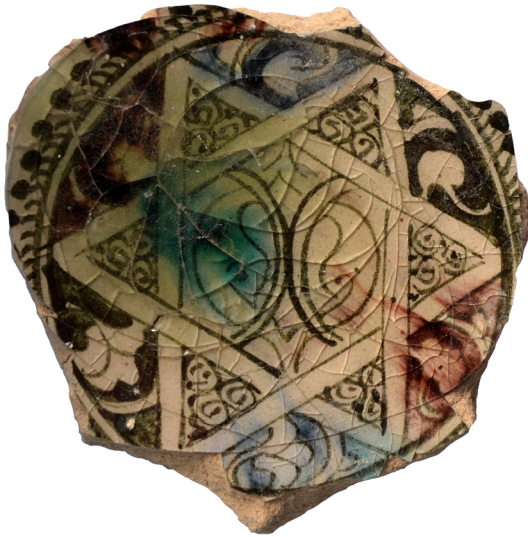
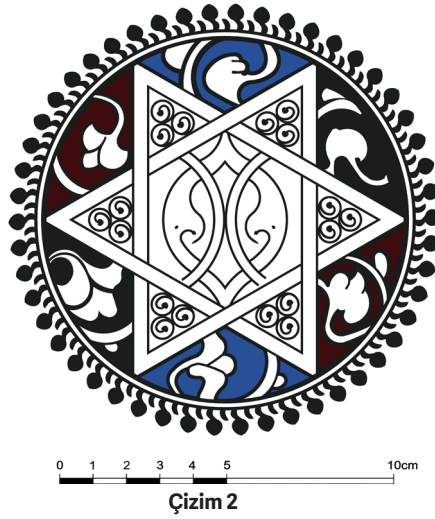
Fotoğraf 12

Krem renkte hamura sahip, sıraltı tekniğindeki seramiklerden kırık halde ele geçirilen iki farklı halka kaideli kâse parçası, kabın formunu tam olarak yansıtmasa da süslemeleriyle büyük önem taşımaktadır. Formları açısından benzerlik içerisinde olan örneklerden ilki mevcut haliyle 12,5x9,5 cm ölçülerinde ve 0,9 cm kalınlığındadır. Kenarlarda, gövdenin başlangıç seviyesini oluşturan bölümlerden anlaşıldığı üzere, bütününde konik gövdeli kâse olması muhtemeldir. Krem renkte, sık dokulu hamura sahip eserin dış kısmı, yer yer yeşil tonları görülen opak beyaz renkte sırlanmış olup, iç yüzü sıraltı tekniğinde hazırlanmış tam daire kontur içerisinde kuş figürü ve çevresinde bitkisel motiflerle süslenmiştir. Merkeze konuşlandırılan kuş, genel karakter bakımından güvercini yansıtmaktadır. Tabağın kırık olması nedeniyle bütüncül bir görünüm sergilemeyen figürün gövdesinin büyük çoğunluğu ile baş kısmı mevcudiyetini koruyan bölümlerindedir. Ayak kısmı tamamıyla yok olmuştur. Yandan tasvir edilen kuşun göğsü hafif şişkin, kanatlarından bir tanesi gövdeyle aynı hizada kapalı, diğeri ise aşağı doğru hafif açık biçimdedir. Kuyruk, izlendiği kadarıyla yelpaze formundadır. Küçük baş kısmında yuvarlak göz ve küçük gagası görülmektedir. Gözüne bitişik olarak başlayan iki ince çizgi başın arkasına doğru devam ettirilmiş, gövdesi siyah beneklerle dolgulanmıştır. Bunun yanı sıra kanatları çizgilerle hareketlendirilerek, tüyleri vurgulanmıştır. Kuşun üst kısmındaki boşluklarda ise rumi ve stilize yaprak motifleri bulunur. Kobalt mavisi zemin üzerine işlenen kompozisyonda motifler siyah renkteki çizgilerle oluşturulmuştur. Kuşun gövdesi genel olarak beyaz renge sahipken, kanat ve kuyruğunda zeminde olduğu gibi kobalt mavisi renkler kullanılmıştır. Bitkisel motifler ise siyah kontur arasında tamamıyla beyazdır. İç kısmı şeffaf sırla kaplanan kâsede, motifler dışında sağ üst bölümünde turkuaz sır akması bulunmaktadır (Çizim 1; Fotoğraf 13).



Fotoğraf 13

Halka kaideli ikinci örnek olan kırık kâse parçası, mevcut haliyle 11,6x11,8 cm ölçülerinde ve 0,9 cm kalınlığındadır. Krem renkte, sık dokulu hamur yapısına sahip kâsenin sadece iç kısmı sırlanmış olup, dışı sade bırakılmıştır. Sırlanan iç kısım, iki farklı tam daire konturlarla çerçeve içerisine alınmış, Mühr-ü Süleyman motifiyle süslenmiştir. Daire konturlardan dıştaki ince çizgiler ve aynı karakterde ince çizgilere tutturulan tomurcuk şeklindeki motiflerle hareketlendirilmiştir. Mühr-ü Süleyman motifinin merkezinde oluşan altıgen, rumi motifleriyle, yıldızın her bir kolunda oluşan köşebentler ise spiral motiflerle dolgulanmıştır. Yıldızın dışında, dairesel kontur arasında kalan bölümlerde kıvrık dallardan gelişim gösteren stilize palmet motifleri yer almaktadır. Motiflerin her biri siyah çizgilerle oluşturulurken, palmet motiflerinin etrafı siyah, kobalt mavi ve patlıcan moru renklerle boyanarak, şeffaf renksiz sır kaplanmıştır. Bunun yanı sıra Mühr-ü Süleyman motifinin içerisinde turkuaz sır akması görülmektedir (Çizim 2; Fotoğraf 14).

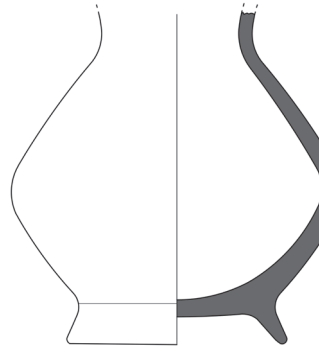


2. 1. 3. LÜSTER SERAMİKLER:

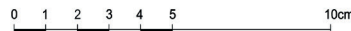
Keykubadiye Sarayı 2015 yılı buluntuları arasında azınlıkta olan bu grup seramiklerin tamamı kırık parçalar halindedir. Parçaların bir bölümü birleşim göstermezken, bazı parçalar birleşimleriyle form veren örnekleri oluşturmuştur. Lüster seramiklerde, çoğunlukla kuvars miktarı yüksek, fritli beyaz hamur, az sayıda da açık krem renkte, sık dokulu hamur tercih edilmiştir. Seramikler iç ve dış kısımlarında, astar olmaksızın, doğrudan opak beyaz veya kobalt mavisi renklerde sırlanarak, sır üstünde sarı ve bakırın çeşitli tonlarındaki lüster boyalarla yapılan süslemelerle şekillendirilmiştir.

2015 yılı kazısında lokal bir alanda bulunan parçaların birleştirilmesiyle oluşan sürahi, lüster seramikler içerisinde büyük önem arz etmektedir.

Parçaların bazılarının bulunamaması sebebiyle gövdesinin bir bölümü ile boyun ve ağız kısmı eksiktir. Mevcut bölümlerinde, yüksekliği 12.30 cm, gövde genişliği 12.40 cm, kaide genişliği 8.2 cm, kalınlığı 0,8 cm ölçülerinde olan kap, çarkta şekillendirilmiştir. Çok yüksek olmayan halka kaide üzerinde, basık küresel gövdeli ve silindirik boyunlu olduğu anlaşılan kabın kulpunun olup olmadığı ve ağız formunun nasıl olduğu bilinmemektedir. Gövde formu ve dönemin sürahi örneklerine bakarak kabın tek kulplu olduğu söylenebilir. Krem renkte, sık dokulu hamur yapısına sahip eser iç ve dış kısmında opak beyaz sırlıdır. Kaidenin bir bölümü sırsız olup, bir bölümünde sır akması olmuştur. Gövde ortası ve boyun kısmında hardal sarısı renklerde lüster boyalarla yatay iki kuşak oluşturularak, boyalar henüz yaşken, ince uçlu aletlerle boya kaldırma yöntemiyle, altta sır renginde beyaz yazılar oluşturulmuştur. İki kuşak arasında ise alt ve üstte noktalarla sınırlandırılmış alanlarda yatay eksende hardal sarısı renklerde yazılara yer verilmiştir. Yazılar herhangi bir anlam ifade etmeyen, birbirini tekrar eden harflerden oluşmaktadır. Bu durum uygulamanın okuma yazma bilmeyen kişiler tarafından, sadece süsleme amaçlı yapıldığını düşündürmektedir (Çizim 3; Fotoğraf 15).



Çizim 3



Fotoğraf 15

Lüster tekniğindeki diğer seramik parçaları genelinde form vermemektedir. Bunlar 0,7-0,9 cm aralığında değişkenlik gösteren kalınlıkta beyaz hamurludur ve opak beyaz veya kobalt mavisi renklere sırlanmıştır. Opak beyaz sırlı seramiklere uygulanan lüster boyalarda bakır renkleri ön plana çıkmaktadır. Kobalt mavisi sırlı seramiklerde ise metal alaşımı daha az olan sarı renkler tercih edilmiştir. Süsleme olarak, yer yer düz çizgilerle oluşturulmuş konturlar ve bitkisel motifler ön plana çıkmaktadır (Fotoğraf 16-18).



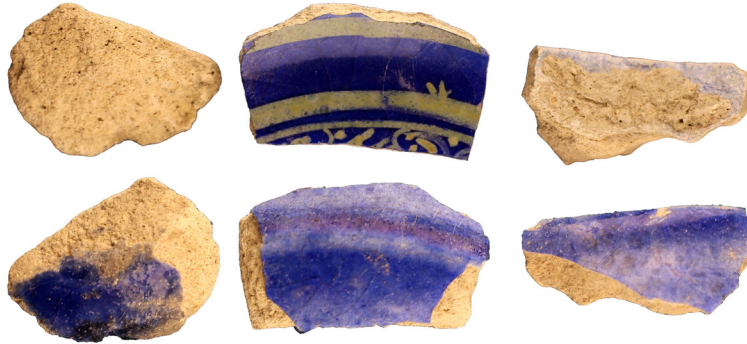
0 1 2 3 4 5cm

Fotoğraf 16



0 1 2 3 4 5cm

Fotoğraf 17



0 1 2 3 4 5cm

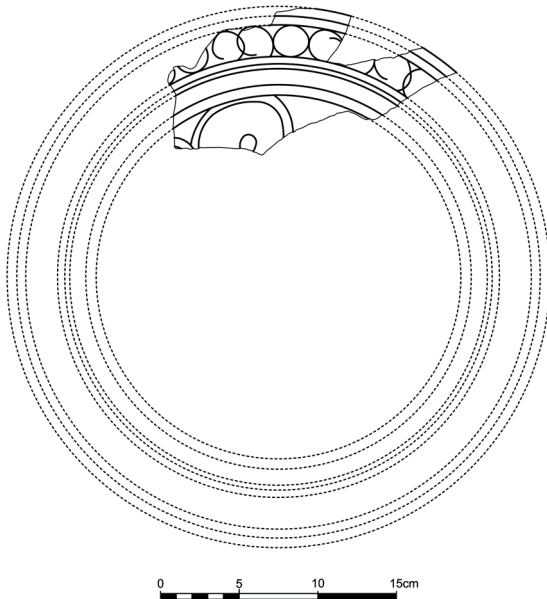
Fotoğraf 18

3. 1. 4. SGRAFFITO VE CHAMPLEVÉ TEKNIĞİNDEKİ SERAMİKLER:

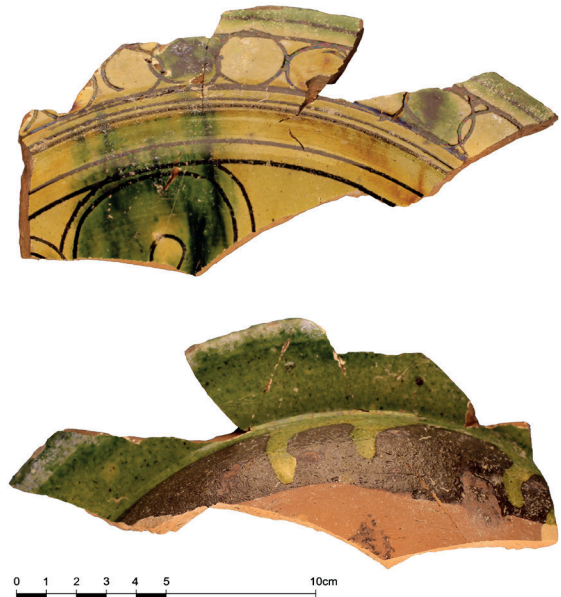
Sgraffito (kazıma) veya champlevé (derin-geniş kazıma) tekniği seramikler, beyaz hamurlu seramiklerin aksine daha düşük kalitededir. Hamur yapıları sık dokuludur ve kiremit kırmızısının çeşitli tonlarındadır. Kapların tamamı çarkta şekillendirilmiş, sonrasında açık krem renkte astarlanarak, ince uçlu aletlerle astarın kazınmasıyla süslemeler oluşturulmuş, ardından da sırlanarak fırınlama işlemine geçilmiştir. Seramiklerde sadece sgraffito veya champlevé tekniği kullanıldığı gibi her iki tekniğin bir arada kullanıldığı örnekler de mevcuttur. Keykubadiye Sarayı 2015 yılı buluntuları içerisinde bu tekniklerde hazırlanmış sağlam bir örnek bulunmazken, seramiklerin çoğunluğu form vermeyen parçalardan ibarettir.

Sgraffito seramiklerde kazıma işlemi tamamen kabın iç kısmına yapılmış, bu bölümler boyama-akıtma uygulamalarıyla boyanarak veya hiçbir boyama işlemi yapılmadan şeffaf renkli sırlarla kaplanmıştır. Renk olarak ise kazımayla oluşturulan çizgilerde siyah veya kahverengi, boyama-akıtmada da kahverengi, hardal sarısı ve yeşilin farklı tonları kullanılmıştır. Dış yüzlerde ise çeşitli uygulamalar görülebilmektedir. Bazılarının dış yüzeyleri hiçbir işlem yapılmadan sade bırakılmış, bazılarının ağız çevresine sadece astar çekilerek sırlama yapılmamış, bazılarında da ise ağız ve gövdenin bir bölümü olmak üzere bir veya birden fazla renkte sırlanmıştır.

Bu grup örneklerinden ilki birkaç kırık parçanın birleştirilmesiyle meydana getirilen tabak parçasıdır. Bütününde yayvan gövdeli ve dışa dönük ağızlı olduğu anlaşılan tabağın kaide formu bilinmemektedir. 0,8 cm kalınlığında, açık kiremit kırmızısı renkte ve sık dokulu hamur yapısına sahiptir. Gövdede, sgraffito tekniğinde dairesel hatlarda motifler işlenmiş olup, mevcut bölümler kompozisyonun niteliğini ortaya koymak için yeterli değildir. Bu motiften itibaren dışa doğru sıralanan tam daireler yapılmıştır. Dairelerin bir bölümü ağız çevresinde bir bordür oluşturulmuş, içerisine de bazıları iç içe geçmiş, bazıları da yan yana sıralı düzgün olmayan daireler işlenmiştir. Motiflerin bir bölümü ile ağız kenarı açık ve koyu tonlarda yeşil renkte boyanarak, şeffaf açık hardal sarısı renkte sırlanmıştır. Dış kısımda ise ağız kısmı şeffaf koyu yeşil renkte, ağızdan itibaren gövdenin bir bölümü de opak kahverengi renkte sırlanmıştır. Yeşil sırlın yer yer kahverengi sır üzerine aktığı görülmektedir. Gövdenin alt bölümlerinde ise herhangi bir işlem yapılmamıştır (Çizim 4; Fotoğraf 19).

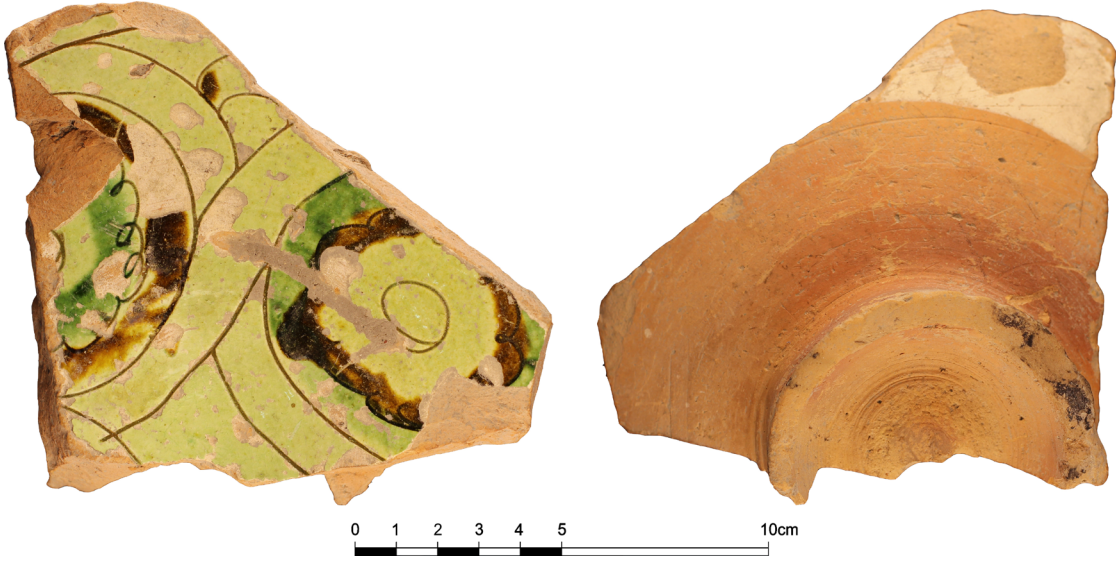


Çizim 4



Fotoğraf 19

Sgraffito seramiklerden ikinci örnek, kırık bir kaide ile bu kaideli parçanın yapım özellikleriyle benzerlik gösteren ve yayvan gövdeli bir tabağa ait olduğunu düşündüğümüz parçalardır. Gövdenin büyük bir bölümünün eksik olması sebebiyle tabağın tam formu bilinmemektedir. Kalınlığı 0,7-1,2 cm aralığında değişkenlik gösteren parçalar, açık kiremit kırmızısı sık dokulu hamur yapısına sahiptir. İç kısmında, sgraffito tekniğinde "S" çizerek ilerleyen şeritlerin geçmeleriyle meydana gelen dairesel alanlar oluşturulmuş ve bunların da ortasına stilize çiçek motifleri işlenmiştir. Mevcut veriler kompozisyonu tam olarak ortaya koymak için yeterli değildir. Ancak parçalarda görüldüğü kadarıyla kenarlarda farklı motiflere yer verilmiştir. Motifler yeşilin tonları ile hardal sarısı ve kahverengi arasında değişkenlik gösteren renkte boyanarak, şeffaf açık yeşil sırta kaplanmıştır. Dış kısımda ise gövdenin alt bölümlerinde herhangi bir işlem yapılmadan üst bölümüne açık krem renkte astar atılmış fakat sırlanmamıştır (Fotoğraf 20).



Fotoğraf 20

Tek renk sırlı sgraffito seramiklerde, boyama-akıtma örneklerinde olduğu gibi benzer özelliklerde hamur kullanılarak çeşitli süslemeler yapılmış, şeffaf hardal sarısı veya açık yeşil renkte sır kullanılmıştır. Çoğunluğu birleşim göstermeyen parçalarda bütüncül kompozisyon örneği de bulunmamaktadır (Fotoğraf 21).



Fotoğraf 21

Champlevé tekniği, genel olarak sgraffito tekniği ile birlikte uygulanmıştır. Bu nedenle birçok yönüyle sgraffito seramiklerle benzerlik gösteren bu grup örneklerinde, diğerlerinden farklı olarak iç kısımda daha az sayıda renk kullanılmıştır.

Champlevé tekniği seramikler içerisinde, kırık parçaların birleştirilmesiyle dip kısmı ve gövdesinin bir bölümü meydana gelen alçak kaideli ve yayvan gövdeli bir tabağa ait olduğu anlaşılan parça oldukça önemlidir. Kaide ve gövdenin bir bölümü haricindeki kısımlar eksik olduğu için tabağın formu tam olarak bilinmemektedir. Mevcut bölümlerinde 0,5-1 cm aralığında değişkenlik gösteren kalınlıklarda, sık dokulu, açık kiremit kırmızısı hamurludur. Tabağın iç yüzünde, merkezi olarak konumlandırılmış bir kuş figürü tasvir edilmiştir. Figür, sgraffito ve champlevé teknikleriyle yapılmış, kahverengiye boyanmış ve kabın iç kısmı tamamıyla açık yeşil renkte sırlanmıştır. Seramikte tek süsleme unsuru olan kuş figürünün gövdesi bütünüyle sağlam durumdadır. Baş kısmında ise sadece gözü sağlam olup diğer bölümler kırıktır. Mevcut bölümlerinde göğsü hafif dışa taşkın, ayakları açık vaziyette, kanatları kapalı olarak yandan tasvir edilen kuşun başı muhtemelen dik durumdadır. Arkaya doğru sivrilerek uzanan kanadının başlangıç kısmına yazı taklidi süslemeler yapılmıştır. Kanadın diğer bölümlerinde ise paralel çizgilerle tüy hatları ortaya konulmuştur. Kuyruğu hafif sarkıktır. Kanatta olduğu gibi kuyrukta da paralel çizgilerle tüyler yapıldığı görülürken yer yer noktalarla hareketlendirmeye gidilmiştir. Pençeleri detaylı değildir. But kısmına daireler yapılarak gövdeyle bacağı ayırımı net olarak ortaya konmuştur. Bütüncül olarak değerlendirildiğinde kuşun güvercin veya yırtıcı olmayan bir tür olması muhtemeldir. Üç ayak kullanılmasına bağlı olarak kuşun gövdesinde ve kuyruğunda deformasyonlar mevcuttur. Tabağın dış yüzü tamamında açık krem renkte astarlanmış, kaideden yaklaşık 2 cm sonra başlayan şeffaf koyu yeşil renkte sırlanmıştır (Çizim 5-6; Fotoğraf 22).



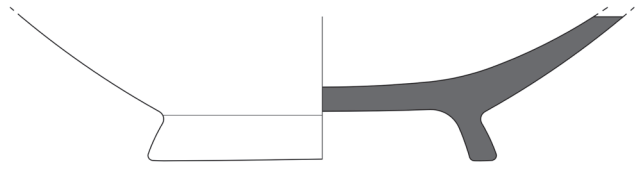
0 1 2 3 4 5 10cm

Fotoğraf 22



0 1 2 3 4 5 10cm

Çizim 5



0 1 2 3 4 5cm

Çizim 6

Champlevé ve sgraffito tekniğinde hazırlanmış seramik buluntular içerisinde birleşim göstermeyen ve form vermeyen kırık parçalar da yer almaktadır. Diğerlerinde olduğu gibi bunların hamurları kiremit kırmızının çeşitli tonlarındadır. Geometrik veya bitkisel süslemelerin görüldüğü bu parçalarda zemin kahverengiye boyanarak, motifler belirgin hale getirilmiş ve şeffaf açık yeşil renkte sırlanmıştır. Dış kısımları ise şeffaf koyu yeşil sırlıdır (Fotoğraf 23).

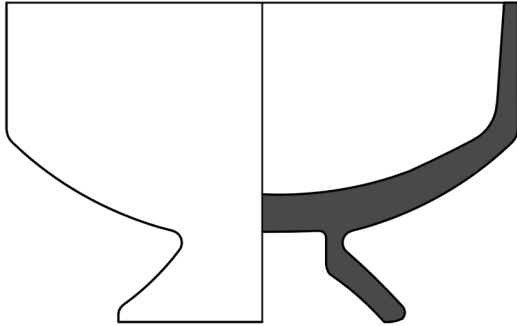


Fotoğraf 23

2.1.5. SLİP TEKNİKLİ SERAMİKLER:

Keykubadiye Sarayı kazısı 2015 yılı buluntuları içerisinde slip tekniği ile hazırlanmış seramikler birkaç örnekten ibarettir. Kırık parçalar halinde bulunan ve bunların birleştirilmesiyle bütüne yakın halde görünüme kavuşan kâse, slip tekniğiyle yapılmış önemli buluntulardandır. Kâse, 5 cm yükseklik, 10 cm genişlik ve 0,6-0,9 cm aralığında değişkenlik gösteren kalınlıkta, kiremit kırmızısı renkte sık dokulu hamur yapısına sahiptir. Kazıda açığa çıkarılan parçaların birleşimiyle mevcut durumuna getirilen kâsenin gövde ve ağız kısmının bir bölümü eksiktir. Kâse, çukur gövdeli ve yüksek kaidelidir. Altta geniş başlayan kaidesi iç bükey daralma yaparak gövdeyle birleşim göstermektedir. Gövde ise dışa doğru hafif kavis yaparak başlamakta, sonrasında tam dik uzanarak düz ağız kısmıyla son bulmaktadır. Kabın iç kısmı tek renk şeffaf yeşil sırlıdır. Ortada üç ayak izleri bulunmaktadır. Ağıza yakın bölümde tek sıra siyah boya ile oluşturulmuş ince bir şerit dolanmaktadır. Gövdenin dış kısmı, dik uzanan bölümünde zemini siyaha boyanıp slip tekniğinde yeşil boya ile oluşturulmuş yazı taklidi süslemelerle şekillendirilerek, içte olduğu gibi şeffaf yeşil renkte sırlanmıştır (Çizim 7; Fotoğraf 24).

Slip teknikli diğer seramikler ise motifleri anlaşılmayacak derecede küçük parçalar halindedir.



Çizim 7

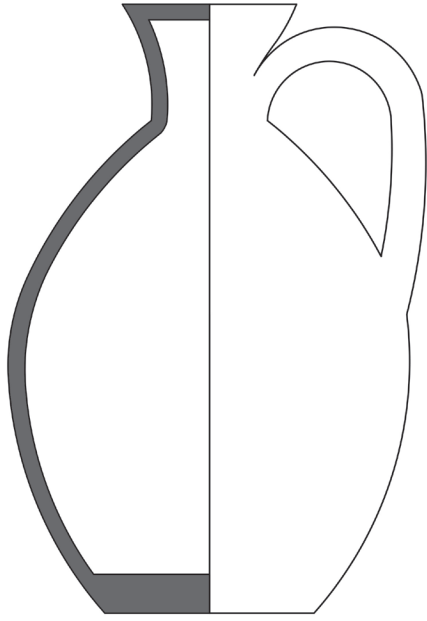


Fotoğraf 24

3. SIRSIZ SERAMİKLER:

Sırsız seramikler 2015 yılı buluntuları içerisinde çoğunluğu teşkil etmektedir. Büyük bölümü birleşim göstermeyen kırık parçalardan oluşan seramiklerden iki farklı testi ve bir kandil bütünlüğünü muhafaza eden örnekler arasındadır. Bunların yanı sıra aynı kaba ait olduğunu düşündüğümüz bir kaide ve gövde parçası da ilginç örneklerdendir. Sırsız seramiklerin her biri çarkta üretilmiş olup, hamurları krem ve kiremit kırmızısının çeşitli tonlarında, gevşek veya sık dokulu olmak üzere çeşitlilik göstermektedir. Testilerden bir tanesi ve kaide ile birlikte bulunan gövde parçasında baskı tekniğinde süslemeler görülürken, diğerlerinin tamamı sadedir.

Testilerden ilki, yüksekliği 15,7 cm, gövde genişliği 10,2 cm, kaide genişliği 5,4 cm, kaide kalınlığı 1 cm, ağız kalınlığı 0,4 cm ölçülerinde, sık dokulu, krem renkte hamura sahip, yumurta gövdeli, tek kulplu, akıtacaklı³ ağızlı ve düz kaidelidir. Gövde, boyun kısmına düz olarak bağlanmakta, boyun ağıza doğru genişleyerek açılmaktadır. Testinin ağız, hamur henüz yumuşakken yaklaşık orta bölümden bastırılarak oluşturulmuştur. Gövdenin çarkta şekillendirilmesinden sonra eklenmiş olan kulp, gövde ortasından başlamakta bükülerek boyunla birleşmektedir. Üzerinde herhangi bir süslemeye yer verilmemiştir (Çizim 8; Fotoğraf 25-26).



Çizim 8

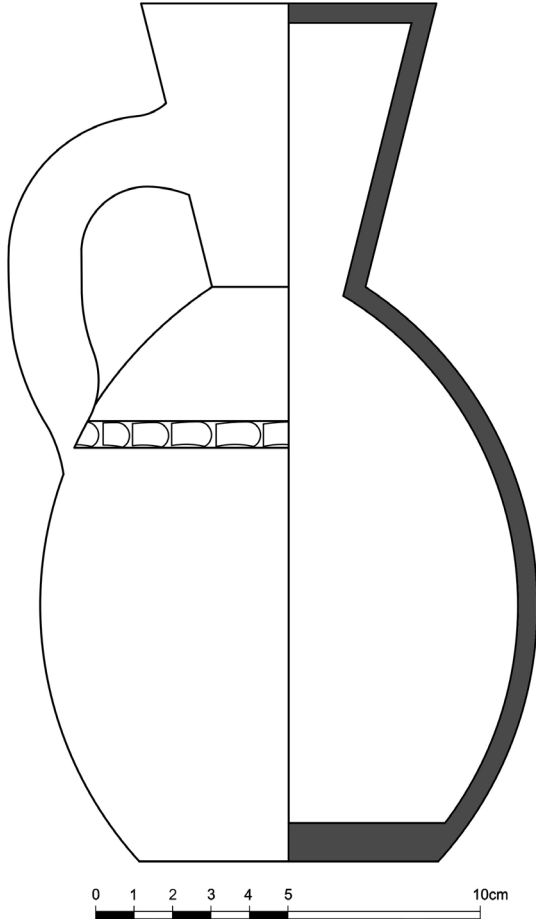


Fotoğraf 25



Fotoğraf 26

İkinci testi, yüksekliği 22,4 cm, gövde genişliği 12,9 cm, kaide genişliği 7,8 cm, kaide kalınlığı 1 cm, ağız kalınlığı 0,5 cm ölçülerinde sık dokulu, krem renkte hamurlu, yumurta gövdeli, tek kulplu, konik ağızlı ve düz kaidelidir. Gövde, boyun kısmına ince bir hat ile bağlanmaktadır. Gövdenin çarkta şekillendirilmesinden sonra eklenen kulp, gövde ortasından başlamakta, bükülerek ağızın orta kısmıyla birleşmektedir. Kulpun başladığı hizada tüm gövdeyi dolaşan baskı teknikli, yan yana sıralı bozuk şekillerle oluşturulmuş bir süsleme şeridi yer almaktadır. Süsleme şeridinin üst kısmında ve şeride paralel olarak kazıma tekniği ile yapılmış tek sıra yiv mevcuttur. Gövdenin bir bölümünde, muhtemelen üretim sırasında bulaşmış, lekeler halinde kırmızı boyalar görülmektedir (Çizim 9; Fotoğraf 27-28).



Çizim 9

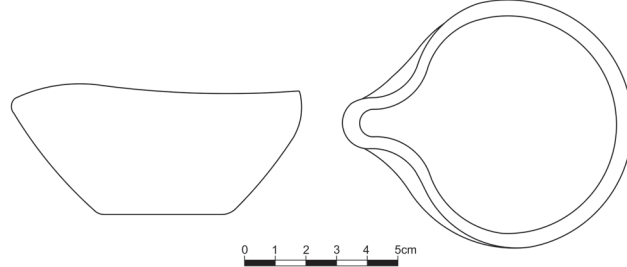


Fotoğraf 27



Fotoğraf 28

Bütün halde ele geçirilen buluntular arasındaki açık kandel, 8,6-7,3 cm aralığında değişkenlik gösteren genişlikte, 0,9 cm kalınlık ve 2,3 cm derinliğindedir. Açık kiremit kırmızısı, sık dokulu hamurlu, düz kaideli ve yarı küresel gövdeli olan kandelin bir bölümünde büzülerek fitillik oluşturulmuştur. Hamur kurumadan sıkılarak oluşturulan fitilliğin her iki yanında parmak izleri görülmektedir. Aynı zamanda kullanımdan kaynaklı olarak bu bölümde is lekeleri oluşmuştur (Çizim 10; Fotoğraf 29).

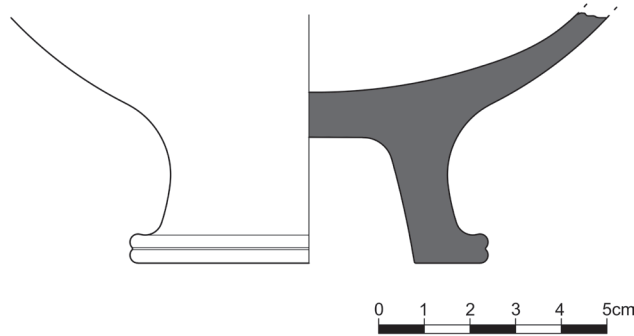


Çizim 10



Fotoğraf 29

Kırık halde bulunan bir kaide ve kaideyle birlikte aynı kaba ait olduğunu düşündüğümüz parça mevcut haliyle birleşim göstermemekte ve tam bir kap formu vermemektedir. Ancak gövdeye ait bir bölüm ve kırık parçadan hareketle bunların yüksek halka kaideli, çukur gövdeli bir kâseye ait olduğu anlaşılmaktadır. Parçalar, krem renkte gevşek dokulu hamurdan imal edilmiştir. İç bükey uzanarak oldukça zarif biçimde kap gövdesiyle birleşim gösteren kaide, alt kısmında geniş tutulmuş ve ortada ince bir çizgiyle yivlendirilmiştir. Kabin gövdesine ait olduğunu düşündüğümüz parçanın dış yüzeyinde baskı (prese) tekniği ile yapılmış süslemeler bulunmaktadır. Süslemede hilal formları arasında kabartmalar ve alt sıralarda daireler gibi çeşitli motifler kullanılmıştır (Çizim 11; Fotoğraf 30).



Çizim 11



Fotoğraf 30

4. DEĞERLENDİRME VE SONUÇ

Keykubadiye Sarayı 2015 yılı kazı çalışmalarında ele geçen çeşitli tür ve teknikte yapılan seramiklerin büyük çoğunluğu ne yazık ki birleşim göstermeyen parçalar halindedir. Bunun yanı sıra sağlam olarak ele geçen örnekler de bulunmaktadır.

Buluntular arasında yer alan krem renk hamurlu seramiklerin bir bölümü ile beyaz hamurlu olanlar, tek renk sırlı, sıraltı ve lüster olmak üzere üç farklı teknikte hazırlanmıştır. Dönemin duvar çinileriyle benzerlik gösteren bu tür seramikler çok sayıda ele geçmiş olmasına rağmen, ne yazık ki sağlam bir örneğe rastlanılmamıştır. Oldukça kaliteli bir işçilik gösteren parçalardan form verenlerde görüldüğü üzere bunların tabak, kâse veya sürahi gibi çeşitli kaplara ait olduğu anlaşılmaktadır.

Şeffaf turkuaz, opak beyaz ve patlıcan moru renkte tek renk sırlı seramikler beyaz hamurlu olup, hamurlarının beyaz olması sebebiyle muhtemelen astarlanmadan sırlanmıştır. Sır kabın her iki yüzünde de görülmektedir. Turkuaz sırlı parçalardan birkaçının dış yüzeyinde barbutin tekniğiyle meydana getirilmiş dilimli küçük kabarlara yer verilmiştir. Diğerleri ise sadedir.

Sıraltı tekniğinde hazırlanmış seramiklerin tamamı kırık parçalar halinde ele geçmiş olmakla birlikte az sayıda form veren örnekler de rastlanmaktadır. Şeffaf renksiz sırlı ve turkuaz sırlı olmak üzere iki farklı uygulama ile karşımıza çıkan bu seramiklerden şeffaf renksiz sırlı olanlarda, yüzeye siyah renklerle çizilen desenler çeşitli renklerde boyanmış, daha sonra şeffaf renksiz sırlamaya gidilmiştir. Turkuaz sırlı olanlarda ise motifler sadece siyah renklerle oluşturulmuş, farklı renk boyama yapılmamıştır. Duvar çinilerinde olduğu gibi bunlarda da figürlü, bitkisel ve geometrik süslemelerin sonsuz tasarım örneklerini görmek mümkündür.

Lüster seramiklerin tamamı kırık parçalar halindedir ve çoğunluğu birleşim göstermezken, bazı parçaların birleşmesiyle kısmi form veren örnekler de bulunmaktadır. Lüster seramiklerde, çoğunlukla kuvars miktarı yüksek, fritli gevşek dokulu beyaz hamur, az sayıda da açık krem renkte, sık dokulu hamur tercih edilmiştir. Seramikler iç ve dış kısımlarında astar olmaksızın, doğrudan opak beyaz veya kobalt mavisi renklerde sırlanarak, sır üstünde sarı ve bakırın çeşitli tonlarındaki lüster boya ile yapılan süslemelerle şekillendirilmiştir.

Keykubadiye Sarayı 2015 yılı buluntuları içerisinde beyaz veya krem renkte hamura sahip, tek renk sırlı, sıraltı ve lüster tekniğinde hazırlanmış seramik örnekleri, hemen her açıdan Selçuklu döneminin önde gelen saraylarından Kubadabad'ın buluntuları ile büyük benzerlik içerisindedir (Çeken, 2007: s.111-119). Bunun yanı sıra Alanya, Akşehir, Ani, Ahlat, Samsat ve Hasankeyf kazılarında çokça çıkarılan bu tür seramikler, Anadolu dışında özellikle Suriye ve İran coğrafyasında yaygındır (Bilici, 2006: 520-522; Karamağaralı-Yazar, 2007: 126-129; Gürhan Gök, 2007b: 166-167; Bulut, 2007: 177-185).

Buluntular arasında yer alan sgraffito (kazıma) ve champlévé (derin-geniş kazıma) tekniğinde süslemeye sahip seramikler, beyaz hamurlu seramiklerin aksine daha düşük kalitede olup, sık dokulu veya iri gözenekli olan hamurları kiremit kırmızısının çeşitli tonlarındadır. Bu seramikler açık krem renkte astarlanmış, ince uçlu aletlerle astarın kazınmasıyla süslemeler oluşturulup sırlanarak fırınlama işlemine geçilmiştir. Seramiklerde sadece sgraffito veya champlévé tekniği kullanıldığı gibi her iki tekniğin bir arada kullanıldığı örnekler de mevcuttur.

Sgraffito seramiklerde kazıma işlemi tamamen kabın iç kısmına yapılmış, bu bölümler boyama-akıtma uygulamalarla boyanarak veya hiçbir boyama işlemi yapılmadan şeffaf renkli sırlarla kaplanmıştır. Renk olarak ise kazımayla oluşturulan çizgilerde siyah veya kahverengi, boyama-akıtmada da kahverengi, hardal sarısı ve yeşilin çeşitli tonları kullanılmıştır. Dış yüzlerde ise çeşitli uygulamalar görülebilmektedir. Bazılarının dış yüzeyleri hiçbir işlem yapılmadan sade bırakılmış, bazılarının ağız kısmının çevresine sırlama yapılmadan sadece astar çekilmiş, bazıları ise ağız ve gövdenin bir bölümü olmak üzere sırlanmıştır. Keykubadiye Sarayı sgraffito ve

champlevé tekniği seramikleri, 12-14.yy aralığında Anadolu'da çeşitli merkezlerde açığa çıkarılan benzer tekniklerdeki seramiklerle süsleme ve renk açısından büyük benzerlik içerisindedir (Bulut, 1996: 31-46; Çeken, 2005: 423-424; Gürhan Gök, 2007a: 67).

Slip tekniği ile hazırlanmış seramikler 2015 yılı içerisinde ele geçen buluntular içerisinde azınlıkta olan gruptur. Bunlar içerisinde kırık parçaların birleştirilmesiyle meydana getirilen yüksek kaideli, çukur gövdeli bir kâse hayli dikkat çekicidir. Slip tekniği görülen diğer parçalar ise motifleri anlaşılmayacak derecede küçük boyuttadır. Her biri kiremit kırmızı hamurlu olan slip seramiklerden niteliği anlaşılır durumda olan kâsede, yeşil boya ile oluşturulmuş süsleme ve şeffaf yeşil sır uygulamasına gidildiği görülmektedir. Kubadabad ve Alanya gibi merkezlerde seçkin örnekleri olmasına karşın, slip seramikler Selçuklu döneminde yaygın değildir. Bunlar Ortaçağ döneminde, daha çok Bizanslılar tarafından rağbet görmüştür (Bilici, 2006: 520).

Kiremit kırmızısı hamurlu tek renk sırlı seramikler küçük parçalar halinde ele geçmiştir. Parçaların neredeyse tamamı birleşim göstermemektedir. Bu grup seramiklerinin kiremit kırmızısının çeşitli tonlarında olan hamurları gevşek veya sık dokuludur. Kaplar, şeffaf yeşil veya hardal sarısının çeşitli tonlarındaki renklerde sırlanmıştır. Mevcut parçalarda görüldüğü üzere sırlama işlemi kapların iç kısmıyla birlikte dış kısmında da görülebilmektedir. Ancak, iç kısmı sırlı olmasına karşın dış kısmı sade olan birçok örnek de bulunmaktadır. Anadolu Selçuklu döneminde yaygın olarak kullanılan tek renk sırlı seramikler Keykubadiye Sarayı'nda olduğu gibi Kubadabad, Alanya, Akşehir, Samsat, Ahlat, Korucutepe kazılarında sık rastlanan buluntulardandır (Arık, 2000: 169; Bilici, 2006: 520; Gürhan Gök, 2007a: 68).

2015 yılı buluntuları içerisinde çoğunluğu teşkil eden sırsız seramiklerin büyük bölümü birleşim göstermeyen kırık parçalardan oluşmakla birlikte, üç adet örnek sağlam olarak ele geçmiştir. Bunlardan ikisi testi biri de kandildir. Sırsız seramiklerin her biri çarkta üretilmiş olup hamurları kiremit renginin çeşitli tonlarında gevşek veya sık dokulu olmak üzere çeşitlilik göstermekle birlikte bazı parçalarda krem renk de görülmektedir. Testilerden bir tanesi ile bir kaba ait gövde parçasında baskı tekniğinde süslemeler görülürken, diğerleri sadedir. Sırsız seramikler Ortaçağ dönemine ait kazıların hemen hepsinde en çok rastlanan buluntulardandır. Ancak baskı tekniği uygulanan sırsız seramikler ise 11. yüzyıldan itibaren özellikle Yukarı Mezopotamya bölgesinde yaygın olarak görülmektedir (Tunçel, 2006: 526; Çeken, 2005: 415).

Keykubadiye Sarayında ele geçen seramik buluntular Anadolu Selçuklu Dönemine ait diğer yörelerde ele geçen seramiklerle hemen her konuda paralellik göstermektedir. Bundan sonraki süreçte ele geçecek buluntuların, dönemin sanat anlayışı ve seramik sanatına dair bizlere önemli veriler sunacağına inanmaktayız.

KAYNAKÇA

- Arık, R. Kubad Abad, Selçuklu Saray ve Çinileri, İstanbul, 2000.
- Bilici, S. "Sırlı Seramik Sanatı", Anadolu Selçuklu ve Beylikler Dönemi Uygarlığı, (Ed. A. U. Peker- K. Bilici), Ankara, 2006, s. 513-523.
- Bulut, L. "Samsat Ortaçağ Sgaffito ve Champleve Seramikleri", Prof. Dr. Şerare Yetkin Anısına Çini Yazıları, (Haz. Y. Demiriz), İstanbul, 1996, s.31-46.
- Bulut, L. "Samsat Kazısı Buluntuları", Anadolu'da Türk Devri Çini ve Seramik Sanatı, (Ed. G. Öney- Z. Çobanlı), İstanbul, 2007, s.173-197.
- Çeken, M. Hasankeyf (1991, 2001-2003 Yılı) Kazı Buluntusu Fırın ve Atölyeleri ile Seramik Malzemeler, Ankara Üniversitesi Sosyal Bilimler Enstitüsü, Doktora Tezi, Ankara, 2005.
- Çeken, M. "Kubad Abad Sarayı Kazısı Selçuklu Seramikleri", Anadolu'da Türk Devri Çini ve Seramik Sanatı, (Ed. G. Öney- Z. Çobanlı), İstanbul, 2007, s. 111-119.
- Gürhan-Gök, S. Akşehir Taş Medrese Müzesi'ndeki Türk Dönemi Seramikleri (2000-2001 Anıt Meydan'da Yapılan Kurtarma Kazısı Seramikleri), Ege Üniversitesi Sosyal Bilimler Enstitüsü, Doktora Tezi, İzmir, 2007a.
- Gürhan-Gök, S. Akşehir Kurtarma Kazısı Seramikleri", Anadolu'da Türk Devri Çini ve Seramik Sanatı, (Ed. G. Öney- Z. Çobanlı), İstanbul, 2007b, s. 157-169
- Gürhan-Gök, S. Bir Seramik Definesinin Öyküsü – Saruhanoğlu Beyliği'nin Mirası Manisa Gülgün Hatun Hamamı Seramikleri, Manisa, 2011.
- Karamağaralı, B., Yazar, T. "Ani Kazısı Buluntuları", Anadolu'da Türk Devri Çini ve Seramik Sanatı, (Ed. G. Öney- Z. Çobanlı), İstanbul, 2007, s. 123-131.
- Kerîmüddin Mahmud-i Aksarayî, Müsâmeretü'l-Ahbâr, (Çev. M. Öztürk), Ankara, 2000. Tunçel, G. "Sırsız Seramik Sanatı", Anadolu Selçuklu ve Beylikler Dönemi Uygarlığı, (Ed. A. U. Peker- K. Bilici), Ankara, 2006, s. 525-531.