



Fırat Üniversitesi Harput Araştırmaları Dergisi (FÜHAD)  
Cilt: 6, Sayı: 12, Eylül 2019, s. 53-63, ISSN: 2148-2527

Journal of Harput Studies, Vol. 6, Issue 12, September 2019, pp. 53-63

*Araştırma Makalesi/Research Article*

## MURAT TEPE'DEN URARTU KEMER PARÇASI

*Fragments of Belt Urartu in Murat Tepe*

Ayşe ÖZDEMİR\*      Abdulkadir ÖZDEMİR\*\*      Ziya KILINÇ\*\*\*

*Geliş/Received: 12.07.2019*

*Kabul/Accepted: 09.09.2019*

### Öz

*Murat Tepe, Bingöl İli Solhan İlçesi Murat köyü sınırları içerisinde yer almaktadır. İsmi bulunduğu köyden alan ve Murat nehrinin menderes yaptığı kısmında yer alan yerleşimde yapılan kazılarda Orta Demir Çağı / Urartu Dönemi buluntularına rastlanmıştır. Yerleşimde mimari olarak bir konaklama istasyonu yapısının temel kalıntıları ve bu yapıyla bağlantılı çeşitli küçük buluntulara ait örnekler ele geçmiştir. Burada yapılan kurtarma kazılarında ele geçen buluntular arasında seramikler, Urartu Dönemi seramiklerinin yerel taşra üretimi iken, iğne, bileklik, küpe, fibula ve kemer parçasından oluşan bronz objeler dönemin önde gelen Urartu merkezlerinden bilinen örneklerin karakteristik özelliklerini yansıtır. Bingöl'ün ilk sistemli arkeolojik kazısı olma özelliği gösteren Murat Tepe'de 2018 yılında yapılan kurtarma kazıları sonucunda Mezar 2'de bulunan bronz Urartu kemer parçası, Doğu Anadolu Bölgesi'ni egemenliği altına alan Urartu Krallığı'na ait verilere yeni katkılar sunacaktır.*

**Anahtar Kelimeler:** *Doğu Anadolu, Bingöl, Orta Demir Çağı, Urartu, Urartu Kemer*

### Abstract

*This study aims to introduce the preliminary results of the rescue excavations conducted at Murat Tepe, located on the edge of Murat River. The mound is situated south of the modern village of Murat in the Solhan town of Bingöl city in Eastern Anatolia. The excavations conducted in 2018 yielded diagnostic finds mainly representing the Middle Iron Age. Identified at the Murat Tepe yielded the*

\* Doktorant, Adnan Menderes Üniversitesi Sosyal Bilimler Enstitüsü, Arkeoloji Anabilim Dalı-Aydın, ayseabali09@gmail.com; <https://orcid.org/0000-0003-3952-8745>

\*\* Dr. Öğr. Üyesi, Fırat Üniversitesi İnsani ve Sosyal Bilimler Fakültesi Arkeoloji Bölümü-Elazığ, aozdemir@firat.edu.tr; <https://orcid.org/0000-0003-3333-9118>

\*\*\* Murat Tepe Kazı Başkanı, Elazığ Arkeoloji ve Etnografya Müzesi Müdürü; ziy.kilinc@ktb.gov.tr

*foundations of what appear to be a way-station. This cultural layer rich in small finds clearly belongs to the architectural remains of a fortress. The pottery assemblage recovered from the excavations represent the local versions of the typical Urartian pottery, while bronze objects such as needles, bracelets, earrings, fibula and belt fragments characteristic features of comparable finds known to us from major excavated Urartian sites. The rescue excavations carried out Murat Höyük, which has been the first systematic archaeological excavation conducted in the area Bingöl, are hoped to contribute much to our general understanding of the Urartian presence in this part of eastern Anatolia.*

**Keywords:** East Anatolia, Bingöl, The Middle Iron Age, Urartu, Urartu Belt.

### Giriş

Murat Tepe, Bingöl il merkezinin yaklaşık 40 km doğusunda, Solhan ilçe merkezinin yaklaşık 12 km güneybatısında, Murat Köyü'nün 230 m güneyindedir (Resim-1). Murat (Norik) Höyük olarak tescillenen Murat Tepe<sup>1</sup>; 18 m yüksekliğindeki oval formlu tepe, doğu-batı yönünde, 135x85 m ölçülerinde olup deniz seviyesinden 1098 m yükseklikte, Bingöl Ovası'nda yer alan Murat Nehri kıyısında konumlanmıştır (Resim-2), (Özdemir vd. 2018: 84).

Jeomorfolojisi detaylı bir şekilde çalışılan havza da (Tonbul 1990), baraj yapımı nedeniyle 2019 yılında kurtarma kazıları başlatılmıştır<sup>2</sup>. Murat Tepe'de yapılan kazı çalışmaları sonucunda iki farklı tabaka tespit edilmiştir. Yerleşmenin üzerindeki modern yapı kaldırıldıktan sonra 9. ve 10. yüzyılları arasına tarihlenen Bizans dönemine ait I. Tabaka ortaya çıkarılmıştır. Bu tabakaya ait düzensiz ve tahrip olmuş belirli bir plan vermeyen duvar yapıları tespit edilmiştir. Geç dönem mimari tabakadan elde edilen bir kömür numunesinin radyokarbon tarihine göre (Tübitak-0679) M.S. 793-974 (2 sigma) arasında bir tarih vermiştir. En altta ise ana kaya üzerinde Orta Demir

<sup>1</sup> Erzurum Kültür Varlıklarını Koruma Kurulu tarafından tescillenen yerleşimin bir kenarından karayolu, diğer kenarından demiryolu geçmektedir. Demiryolu inşası sırasında yerleşimin tepesine modern bir ev inşa edilmiştir. Ayrıca yerleşimin batı ve doğusundan iş makineleri ile toprak alınmıştır. Burada oluşan kesitte Demir Çağı yerleşiminin ana kaya üzerine oturan oval görünümlü doğal bir tepe üzerinde yer aldığı tespit edilmiştir. Tüm bu faaliyetler yerleşmeye zarar vermiştir (Özdemir vd. 2018: 85).

<sup>2</sup> Murat Tepe kurtarma kazılarına gerekli izinleri verdiklerinden ötürü T.C. Kültür ve Turizm Bakanlığı Kültür Varlıkları ve Müzeler Genel Müdürlüğü'ne, Elazığ İl Kültür ve Turizm Müdürlüğü'ne ve Elazığ Müzesi Müdürlüğü'ne teşekkür ederiz. Kazı sezonu boyunca Bakanlık Temsilcisi olarak görev yapan Elazığ Arkeoloji Müzesi uzmanlarımızdan Mikail TOFUR, Yusuf AĞTAŞ, Ergün DEMİR ve Bilal AYDIN'a teşekkür ederiz. Bu çalışmanın yayın aşamasına dönüştürülmesine katkı sağlayan sevgili hocam Doç. Dr. Özlem Tütüncüler BIRCAN'A içtenlikle teşekkür ederiz.

Çağ/Urartu Krallığı'na ait II. tabaka ortaya çıkarılmıştır (Özdemir ve Kılınç 2019; Özdemir 2019).

Murat Tepe'de, 2018 yılında Elazığ Müze Müdürlüğü başkanlığında yürütülen kurtarma kazıları Nisan-Kasım ayları arasında gerçekleştirilmiştir. Yapılan çalışmalarda II. tabakaya ait ana kaya üzerine oturtulmuş, temel kalınlıkları 1.5-2.5 m arasında değişen mimari yapı ortaya çıkarılmıştır (Resim-2). Yapı çamur harç ile sabitlenmiş taş temel üzerinde kerpiç duvarlardan oluşmaktadır. Ancak üst yapı ile ilgili kalıntılar azdır. Dikdörtgen planlı yapının açığa çıkarılan kısmı 29x19 m'dir. Yapının güneyde bulunan girişinin önünde taş döşeli alan yer almaktadır. Yapılan çalışmalarda ortaya çıkarılan II. tabakaya ait bu yapının Orta Demir Çağ/Urartu Dönemi'ne tarihlendirilen bir konaklama istasyonu olduğu gözlemlenmiştir. Murat Tepe yerleşimi de dikdörtgen planlı, payeli kalın çevre duvarları ve köşeleri olan, üstü kapalı ve içi mekânlara bölünmüş ve daha çok günlük kullanıma yönelik buluntularıyla ön plana çıkan, Urartu yol ağı üzerinde olan "Konak" veya "Konaklama İstasyonu" işlevi gören bir yapıdır (Özdemir ve Kılınç 2019). Bu tür yapıların benzerleri daha önce V. Sevin tarafından özellikle Bingöl İli sınırları içerisindeki Kaleönü ve Zulümtepe yerleşimleri Urartu Dönemi yol ağıyla ilişkilendirilmiş ve standart plana sahip olan birer konaklama merkezi/istasyonu olarak tanımlanmıştır (Sevin 1988: 4-8; 1989b: 34).

Konaklama İstasyonu işlevi gören bu yapıdan çok sayıda çanaklar, çömlekler, testi ve vb. kap formları ele geçmiştir. Bu örnekler genel olarak yerel üretimdir (Özdemir ve Kılınç 2019). Murat Tepe'de seramikler dışında metal buluntular arasında, küpe, boyunluk, iğne, fibula, bileklik, yüzük ve özellikle bu makalenin çalışma konusunu oluşturan kemer parçasıdır. Buluntuların bir kısmı mezarlardan ele geçmiştir ve biri hariç (küpe-gümüş) tümü bronz eserdir (Özdemir vd. 2018: 87-88; Özdemir 2019).

Murat Tepe'de yapılan çalışmalarda iki mezar yapısı ele geçmiştir. Bunlardan Mezar 1, dikdörtgen yapının kuzeydoğusunda bulunmaktadır. Basit toprak gömü içerisinde kuzey-güney yönünde, hocker pozisyonda yerleştirilmiş, iskelet kalıntısı ortaya çıkarılmıştır. Tahrip olan iskelet kalıntısında kafatasına ait kemikler ile az sayıda kol ve bacak kemiği ele geçmiştir. Mezar 1 içerisinden bronz bir bilezik, küpe ve iğne ele geçmiştir. Ayrıca kafatasına yakın olarak pişmiş toprak kase ve ayak kısmında küçük bir çömlekçik ele geçmiştir (Özdemir ve Kılınç 2019).

### **Mezar 2'den Ele Geçen Kemer Parçası**

**Mezar 2'nin Mimarisi:** Mezar 2 olarak adlandırılan mezar odası, yapının güneybatı kısmında yer almaktadır. Mezar, karayolu yapım çalışmaları sırasında tahrip edilmiştir. Mezar odası ana kayaya oyularak ve düzgün

yüzeyle taşlarla örülerek inşa edilmiştir. Yaklaşık 5.2x4.2 m boyutlarındadır. Yamuk planlıdır ve girişi batıdandır. Uzun duvarlarında ise temel seviyesinde birkaç taş sırası korunmuştur (Özdemir ve Kılınç 2019), (Resim-3/4). Urartu'da, devlet gücünün etkin olduğu yerleşimlerde mezar geleneğinin birbirine benzediği görülmektedir (Çevik 2000: 8). Mezar 2'nin aşırı tahrip edilmesi sınıflandırmasını zorlaştırırsa da, geleneksel Urartu mezar tipi olarak görülen tek odalı yeraltı örme mezar tipine dahil edilebilir. Bu tip mezarlar, mezar yerinin ana kaya üzerine oyulması ve etrafının taşlarla örülmesi şeklindedir (Çevik 2000: 11). Mezar 2'nin yerleştirildiği alan kolay dağılan bir yapıya sahip olan şisttir. Mezarın duvarları düzgün kesme taşlarla örülmüştür. Mezar odasının batısından ele geçen karbonlaşmış ahşap parçaları, iskeletin ahşap bir altlık üzerine yatırıldığı ya da üst örtünün ahşap olduğunu düşündürmektedir. Alishar ve Erivan'da ele geçen soylu mezarları ile Dağalan, Kamışlı, Akçaören, Gönlüaçık, Patnos ve Konakbey Mezar 2 ile yakın benzerlik göstermektedir (Çevik 2000: 11, Lev.67a-b.). Plan, boyut, yapım tekniği ve doğu duvarına yakın bir konumda açığa çıkarılan kemer parçası Mezar 2'nin soylu mezarı olduğunu düşündürmektedir (Resim-5/6).

**Bronz Kemer Parçası:** Mezar 2'den ele geçen bronz kemer parçası 6.6 cm uzunluğunda, 3 cm genişliğinde bronz plakadır. Urartu metal obje üretiminde kemerlerin yapımında levha metal işleme tekniği kullanılmıştır. Levha işlemeciliği dövme tekniği ile gelişmiştir. Bu teknikte maden ısıtılarak işlenir hale getirilmiş ve dövülerek istenen şekil verilmiştir. Eserin formu dövülerek elde edildikten sonra üzerine kabartma ve çökertme teknikleri uygulanmıştır. Bu süsleme teknikleri kalkan, miğfer ve kemer gibi madeni eserlerde yaygın şekilde kullanılmıştır (Çavuşoğlu 2002: 22-25).

Kemer üzerinde çiçek ile çemberin içini dolduran bir rozet ve bitkisel bir motif görülmektedir. Urartu kemer geleneğinde motifler birbiri ardına simetrik olarak sıralanmaktadır. Elimizdeki kemer için de bu özellik geçerli olmalıdır. Elimizdeki örnekte çok az da olsa motiflerin devamı izlenmektedir.

Kemer üzerinde görülen bitkisel rozet yuvarlak forma sahiptir ve kabartma şeklinde işlenmiştir. Merkezdeki daireye teğet olan içerisinde korunmuş dört tomurcuğu sınırlandıran kabartma çember bitkisel rozet ve yanında uçları kıvrımlı yayların bulunduğu, palmetlerle biten sarmallar bulunmaktadır. Uçları kıvrımlı yayların birleştiği kısımlarda kıvrımlı yaylar bulunmaktadır. Bu motifin benzerine yine Urartu Dönemi kemer motiflerinde rastlanmaktadır (Çavuşoğlu 2002: Çizim 57; Çavuşoğlu 2014: Levha XXIX: 32). Motifler dönüşümlü olarak devam etmektedir. Bezeme alanı kabartma şeritler ile sınırlandırılmıştır. Bu motifin benzerleri, Van Müzesi (Çavuşoğlu

2002: Kat.No.77), Erzurum Müzesi (Çavuşoğlu 2002: Kat.No.78), (Resim-7/8) ve Rezan Has Müzesi (Çavuşoğlu 2014: Kat.No.35) koleksiyonu içerisinde yer almaktadır.

Ustanın bezemeyi önceden tasarladığı ve uygulamada da ustalığını ön plana çıkararak ayrıntıları işlediği görülmektedir. Kemerin üstte ve altta konturları bellidir ve kısa aralıklarla delikler bulunmaktadır. İp deliklerine paralel olarak da bitkisel bezeme yerleştirilmiştir. Urartu kemerlerinin arka yüzlerinin deri ile kaplandığı, uzun ve yan kenarları boyunca açılmış deliklere çiviler saplanarak kemere tutturulduğu bilinmektedir (Öğün 1978b: 66-67; Çilingiroğlu 1997: 122; Çavuşoğlu 2002: 28; 2014: 22).

### **Değerlendirme ve Sonuç**

Murat Tepe yerleşiminin II. tabakası; mimarisi, inşaa tekniđi, seramikleri ve bronz eserlerinin form, biçim, bezeme gibi belirgin özelliklerinden dolayı yaklaşık olarak MÖ 1. binyılın ilk yarısına tarihlendirilmektedir. Murat Tepe’de ortaya çıkarılan II. tabakaya ait mimarinin konaklama merkezi işlevi gördüğü anlaşılmaktadır. Bu mimari içerisinde pişmiş toprak ve metal buluntular ele geçmiştir. Seramikler genel olarak yerel üretimdir ve Dođu Anadolu Orta Demir Çađı özelliklerine sahiptir. Metal eserlerden iğne, küpe, bileklik, fibula ve kemer parçasının tipik Urartu işçiliğine ait olduđu anlaşılmış olup, işçilik kalitesinin düşük olduđu gözlemlenmiştir. Ayanis (Stone ve Zimansky 2003: fig.11: 15), Adilcevaz (Öğün 1978b: Lev.31: 15.) ve Patnos-Dedeli (Öğün 1978b: fig.53) kazılarında bulunan fibulalar (Korođlu ve Konyar 2008: 127, fig.9) ile Murat Tepe’de ele geçen fibula arasında tipolojik benzerlikler bulunmaktadır.

Metal eserlerden diđeri de çalışmamızın konusunu oluşturan kemerlerdir. Yapılan arkeolojik çalışmalarda çok sayıda Urartu dönemine ait kemer ortaya çıkarılmıştır ve bu Urartu toplumunda dekoratif amaçlı bir kemer takma modası olduđunu göstermektedir. Urartu kemerlerinin dış yüzü zengin motiflerle bezenmiştir. Kemerler üzerinde yer alan bezemeler Urartu mitolojisi, dini gibi konulardaki bilgi eksikliđini gidermektedir. Bazı örneklerde çivi yazıları da görülmektedir. Motif sıralarını ayırmak için yatay ve dikey bantlar kullanılmıştır. Kemerler üzerinde çeşitli geometrik motifler, aslan, bođa, karışık yaratıklar, hayat ağacı, tanrılar, mitolojik olaylar, zikzak, tomurcuk, kale motifleri, savař arabaları, savařçılar, süvariler, kartal, ziyafet sahneleri ve balıklar görülmektedir (Belli 2004: 186-193).

Murat Tepe’de Mezar 2’den ele geçen kemer parçası dar kemerler kategorisi içerisinde yer almaktadır (kemer tipolojisi için bkz Çavuşođlu 2002: 33). Dar kemerlerin genişlikleri 5,5-8 cm arasındadır (Çavuşođlu 2002: 44). Ancak mezardan ele geçen kemer 3 cm’dir. Kemer oldukça dardır. Üzerinde

yer alan bezemeler birbiri ardına, düzenli bir şekilde yerleştirilmiştir. Bu düzenden dolayı motifin önceden tasarlandığı ve daha sonra işlendiği söylenebilir. Kemerin alt ve üst kısmında yer alan delikler kemerin bitiş sınırlarını göstermektedir. Ancak uzunluk olarak bir sınırı yoktur. Oldukça tahrip edilmiş olarak ele geçen kemer parçası üzerinde bitkisel motifler görülmektedir. Urartu Dönemi'ne tarihlendirilen kemerler genellikle satın alma yoluyla ya da karışık malzeme olarak ele geçmektedir. Yerleşimde ele geçen kemerin özenle bitkisel motiflerle bezenmesi ve mezar hediyesi olarak bulunması kemerin önemini göstermektedir.

Kemer üzerindeki bezemelerin benzerleri ana sahneyi bölen şerit sınırlandırmalar olarak karşımıza çıkmaktadır. Benzer şerit sınırlandırmaları, uçları iki yanda palmetlerle biten, sarmallarla zenginleştirilmiş eşkenar dörtgen ile merkezdeki daireye teğet dört tomurcuğu sınırlandıran çember olarak karşımıza çıkmaktadır. Aynı şekilde çember içerisinde çiçeklerin bulunduğu bitkisel rozetler ve kıvrımlar Asur Sanatı'nda da görülmektedir. Ancak çalışılan kemer parçası üzerinde yer alan motifler Asur ile ikonografik benzerlik göstermesine karşın üslup bakımından Urartu karakteri sergilemektedir. Van Müzesi'nde ve Erzurum Müzesi'nde orta genişlikteki iki kemer örneği üzerinde bu bitkisel motifler kuşak şeklinde yer almaktadır (Çavuşoğlu 2002: 126-129, Kat.No.77-78) (Res.7-8). Kadın giysi aksesuarları arasında yer alan, çeşitli metallere yapılmış olan düğmeler üzerinde de benzer rozetler görülmektedir. Erzincan-Altıntepe buluntularından, granül tekniği ile bezenmiş altın düğmeler üzerinde çember içerisine yerleştirilmiş bitkisel motifler görülmektedir (Belli 2010: 369). Kemerlerin genel gelişimi ve benzerlikleri ile çalışmamızın konusu olan kemeri, MÖ 7.yy'ın ilk yarısına tarihlendirebiliriz. Murat Tepe kurtarma kazılarında ele geçen bu kemer parçasının Urartu metalleri, kemer ve dağılımları konusunda yeni bilgiler sunmaktadır.

### **Kaynakça**

BELLİ, Oktay. *Urartu: Savaş ve Estetik*, Yapı Kredi Yayınları-1917, İstanbul, 2004.

BELLİ, Oktay. *Urartu Takıları*, İstanbul, 2010.

ÇAVUŞOĞLU, Rafet. *Urartu Kemerleri*, Yayınlanmamış Doktora Tezi, 2002, Atatürk Üniversitesi, Erzurum.

ÇAVUŞOĞLU, Rafet. *Rezan Has Müzesi Urartu Kemer Koleksiyonu*, RHM, İstanbul, 2014.

ÇEVİK, Nevzat. *Urartu Kaya Mezarları ve Ölü Gömme Gelenekleri*, Türk Tarih Kurumu, Ankara, 2000.

ÇİLİNGİROĞLU, Altan. *Urartu Krallığı Tarihi ve Sanatı*, İzmir, 1997.

KÖROĞLU, Kemalettin; Konyar Erkan. "Comments on the Early/Middle Iron Age Chronology of Lake Van Basin", *ANES 45*, 2008, 123-146.

ÖĞÜN, Baki. "Die Urartaeischen Graber in Der Gegend Von Adilcevaz und Patnos", *The Proceedings of the Xth International Congress of Classical Archaeology Vol I-III*, edited by E. Akurgal, Türk Tarih Kurumu Basımevi, Ankara, 1978b, 61-67.

ÖZDEMİR, Abdulkadir; Ziya Kılınç; Yusuf Ağaş; Ergül Demir; Mikail Tofur; Bilal Aydın ve Ercan Kan. "2018 Yılı Murat (Norik) Höyük Kazı Çalışmaları: Ön Değerlendirme" *Fırat Üniversitesi Harput Araştırmaları Dergisi*, Cilt: V, Sayı: 2, Elazığ, 2018, 83-93.

ÖZDEMİR, Abdulkadir; Ziya Kılınç. "Murat Tepe: A Newly Excavated Urartians Way-Station along the Murat River, Eastern Anatolia", *Eastern Anatolian Archaeology Workshop I: From Prehistoric Times To The End Of The Iron Ages*, 11-12 Şubat 2019 İzmir, A. Batmaz, A. Ü. Erdem (Eds.) *Ancient Near Eastern Studies Supplement Series*, 2019 (Baskıda).

ÖZDEMİR, Abdulkadir. "Murat Tepe'de Ele Geçen Urartu Dönemi Metal Eserleri", *Bingöl Üniversitesi Sosyal Bilimler Enstitüsü Dergisi*, Cilt 9, Sayı 18, 2019 (Baskıda).

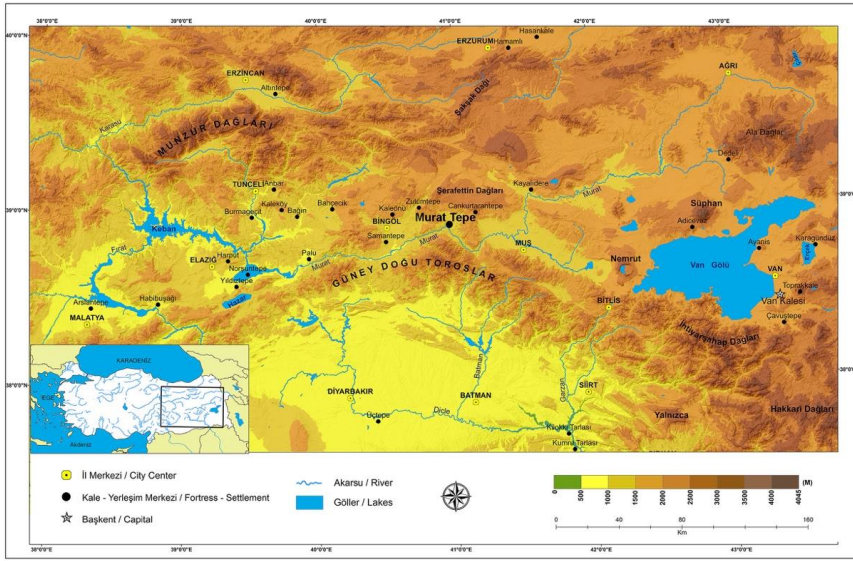
SEVİN, Veli. "Elazığ-Tunceli-Bingöl İlleri Yüzeysel araştırması 1985", V. AST, 1988, 1-44.

SEVİN, Veli. "Elazığ-Bingöl Yüzeysel araştırması 1985", VI. AST, 1989a, 451-500.

STONE, Elizabeth; Zimansky, Paul. "The Urartian Transformation in the Outer Town of Ayanis", *Archaeology in the Borderlands, Investigations in Caucasia and Beyond*, Los Angeles, 2003, 213-228.

TONBUL, Saadettin. "Bingöl Ovası ve Çevresinin Jeomorfolojisi ve Gelişimi", *Coğrafya Araştırmaları Dergisi*, Cilt 2, Sayı 2, 1990, 329-352.

## RESİMLER



**Resim-1:** Doğu Anadolu'da Murat Tepe'nin Konumu ve Orta Demir Çağı'na Ait Bazı Merkezler.

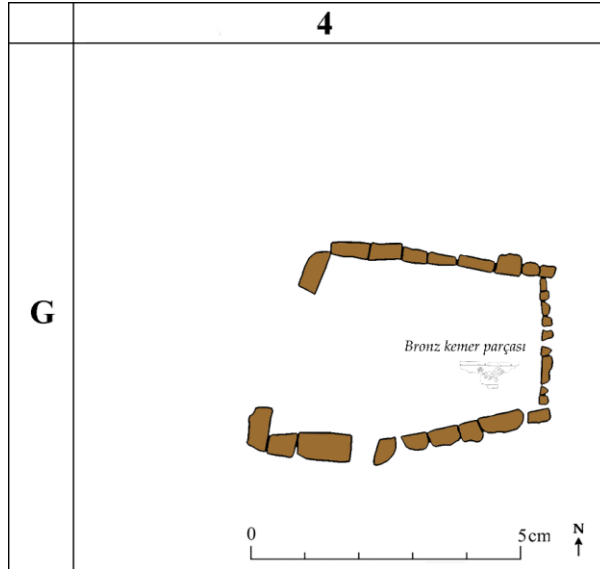


**Resim-2:** Murat Tepe (sağda) ve Murat Höyük (solda) Havadan Genel Görünümleri (Kaynak: Murat Tepe kazısı fotoğraf arşivi).

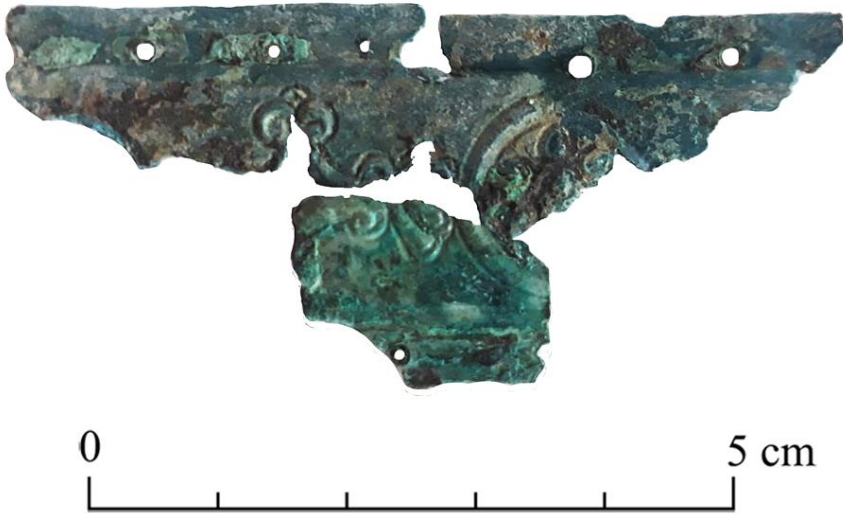




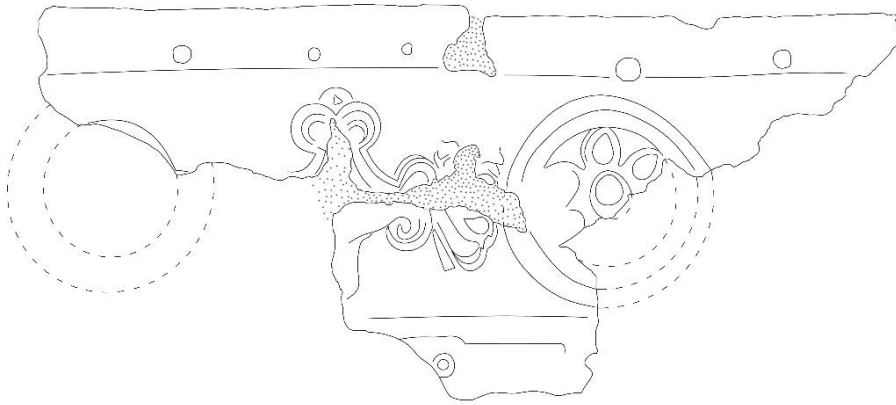
**Resim-3:** Murat Tepe, G4 Karelajında Ortaya Çıkarılan Mezar 2'nin Havadan Görünümü (Kaynak: Murat Tepe kazısı fotoğraf arşivi).



**Resim-4:** Murat Tepe, G4 Karelajı Mezar 2'nin Planı ve Bronz Urartu Kemer Parçasını Buluntu Konumu (Özdemir ve Kılınç 2019).



**Resim-5:** Mezar 2'de Bulunan Bronz Urartu Kemer Parçası.



**Resim-6:** Mezar 2'de Bulunan Bronz Urartu Kemer Parçasının Çizimi (Çizen: Ayşe Özdemir).

