

ArticleInfo	RESEARCH ARTICLE   ARAŞTIRMA MAKALESİ	
Title of Article	<b>Investigation of Urban Parks in Terms of Usage Satisfaction: The Sample of Çanakkale</b>	
Corresponding Author	<b>Yavuz ALKAN</b> Çanakkale Onsekiz Mart Üniversitesi, Lapseki Meslek Yüksekokulu, Peyzaj ve Süs Bitkileri Programı, <a href="mailto:yalkan58@comu.edu.tr">yalkan58@comu.edu.tr</a> , Tel: +90 286 522 6104	<b>ORCID NO:</b> 0000-0003-0137-0700
Submission Date Admission Date	15/07/2019 / 09/09/2019	
How toCite	ALKAN, Y., (2019). <b>Article Kent Parklarının Kullanıcı Memnuniyeti Açısından İrdelenmesi: Çanakkale Örneği</b> Kent Akademisi, Volume, 12 (39), Issue3, Pages, 519-530	

## Kent Parklarının Kullanıcı Memnuniyeti Açısından İrdelenmesi: Çanakkale Örneği

Yavuz ALKAN<sup>1</sup>  
[yalkan58@comu.edu.tr](mailto:yalkan58@comu.edu.tr)

### ABSTRACT:

#### Investigation of Urban Parks in Terms of Usage Satisfaction: The Sample of Çanakkale

Parks and gardens are important urban structures for the city with their aesthetic aspect and for the society with their functional aspect. It is important handling both situations together and take place in the planning as a whole. The aesthetic aspect is effective in gaining identity of cities. Its usefulness is also effective in society's quality of life. Determining of the usefulness of park-garden equipment planning according to individual perception and need will bring also the increase in satisfaction rates. With this match, a survey was conducted to determine the satisfaction rates according to the existing equipment and facilities of 100 user over the age of 18 from the people's Garden, 500 Year Park, Freedom Park users in the urban of Çanakkale. The data set obtained were had been evaluated by "linear regression analysis" within the scope of SPSS 15.0 statistical program. Statistical relations between dependent variable (satisfaction rate) and independent variables (security, parking, maintenance, Sports, children's play and exercise parking area, easy transport, nightlighting, planting, equipments, water use, promenade-teagarden, wc structures, bicycleway, multi-purpose hall) all statistical relations were had been significant due to the presence of  $p < 0.001$ . The value of "R square" of 0.332 it is had showed that the analysis was able to explain the model by 33%. Furthermore, equipment and facilities that are effective in the satisfaction rate, according to the degree of impact towards from high at low, wc structure, sportsfields, promenades, nightlighting, security, Children's playground, facilities (border, trash, benches and pergola...) is listed as.

**KEYWORDS:** Urban parks, usage satisfaction, planning, Çanakkale,

### ÖZ:

Park ve bahçeler, daha çok estetik yönü ile kent için, işlevsel yönü ile de toplum için önemli kentsel yapılarıdır. Her iki durumun birlikte ele alınması ve bütüncül olarak planlamada yer alması önemlidir. Estetik yönü kentlerin kimlik kazanımında, kullanışlılığı da toplumun yaşam kalitesinde etkilidir. Kullanışlılığın belirleyicisi park-bahçe donatılarının bireysel ihtiyaçlarına göre planlanmasında artış da beraberinde getirmektedir. Bu amaçla Çanakkale kentlerinde Halk Bahçesi, 500. Yıl Parkı ve Özgürlük Parkı kullanıcılarından 18 yaş üstü 100 kullanıcıyla yüz yüze gelinerek mevcut donatı ve olanaklar ile memnuniyet oranları arasındaki ilişkinin belirlenmesi amacıyla anket uygulaması gerçekleştirilmiştir. Elde edilen veriler SPSS 15.0 istatistik program

<sup>1</sup>(Dr. Öğr. Üyesi) Çanakkale Onsekiz Mart Üniversitesi, Lapseki Meslek Yüksekokulu, Peyzaj ve Süs Bitkileri Programı, [yalkan58@comu.edu.tr](mailto:yalkan58@comu.edu.tr)  
(Assist. Prof. Dr.) Çanakkale Onsekiz Mart University, Lapseki Vocational High School, Landscape and Ornamental Plants Program

kapsamında “doğrusal regresyon analizi” ile değerlendirilmiştir. Buradan bağımlı değişken (memnuluk oranı) ve bağımsız değişkenler (güvenlik, otopark, bakım, spor, çocuk oyun ve egzersiz park alanı, kolay ulaşım, gece aydınlatması, bitkilendirme, donatılar, su kullanımı, mesire-çay bahçesi, wc yapıları, gezinti yolları, bisiklet yolu, çok amaçlı salon) arasındaki istatistiksel ilişkilerin tümü,  $P < 0,001$  bulunduğundan anlamlı çıkmıştır. "R square" değerinin 0,332 çıkması, analiz, modeli % 33 oranında açıklayabildiğini göstermiştir. Ayrıca memnuluk oranında etkili olan donatı ve olanaklar, etki dercesine göre çoktan aza doğru, “wc yapısalı, spor alanları, gezinti yolları, gece aydınlatması, güvenlik, çocuk oyun alanı, donatılar (sınır, çöp, bank elemanları ve pergola..)” şeklinde sıralanmıştır.

**ANAHTAR KELİMELER:** Kent parkları, kullanıcı memnuniyeti, planlama, Çanakkale

## **Kent Parklarının Kullanıcı Memnuniyeti Açısından İrdelenmesi: Çanakkale Örneği**

### **1. GİRİŞ:**

Kent dokusunu anlamlı kılan, toplumun psikolojik göstergesini yüksek tutabilen parklar, aynı zamanda kentlerin estetik görünümüne kimlik kazandırmakla da öne çıkmaktadırlar. Bu yönüyle de kent dinamiğinde oldukça önemli bir paya sahiptirler (Çınar, 2008; Yılmaz vd. 2009; Uslu ve Ayaşlıgil, 2007; Polat vd. 2012; Sağlık vd. 2016; Alkan vd. 2016; Çekmecelioğlu ve Erdönmez, 2018;). Parklar yerli, yabancı tüm kentlinin ortak buluşma noktası olup, kültür, bilgi, tecrübe, gelenek ve göreneklerin paylaşarak değerlendirildiği alanlardır. Bu yönüyle de kent tanımlanmasında ve imajında önemli dış mekanlardır (Çekmecelioğlu ve Erdönmez, 2018). Her döneme uyum sağlamak amacıyla değişen ve gelişen parkların kent ve kullanıcılar için önemli işlevsel ve görsel katkılar sunması, planlama ve tasarımlarının mekan ve kullanıcı kriterleri üzerine inşa edilmesini zorunlu kılmaktadır (Ektiren, 2017; Acarlı vd. 2019). Ancak parklar, kent dokusundaki lokalizasyonları gereği sayıları, donatıları ve olanakları bakımından kullanım amaçlarını, verimliliklerini ve kullanıcı memnuniyetlerini farklı kılabilmektedir (Alkan vd., 2016; Kardeş, 2017). Buldukları bölgede nüfus farklılıklarına ve miktarlarına bağlı kalmadan planlanan parklar ihtiyaçtan fazla olmaları halinde verimliliklerinin azalması kaçınılmaz olacaktır. Çünkü bu alanlar, diğer yetersiz park potansiyeline sahip mahalle kullanıcılarının kullanma eğilimine gireceklerdir. Dolayısıyla birim alandan temin edilen fayda, kişi başına yeşil alan miktarındaki düşüşe bağlı olarak azalacaktır (URL-1; 2). Bunun gibi sayı ve kalite bakımından yetersiz olan donatı ve olanaklar da parklar için hem verimlilik, hem de kullanıcı memnuniyetinin azalmasında doğrudan etkili faktörler arasında önceliklidir. Nüfus grupları ve miktarlarının ihtiyaçları doğrultusunda park tasarımlarında yer verilecek donatı ve olanaklar sağlıklı bir kentin sağlıklı parklara sahip olmasında gereklidir (Çekmecelioğlu ve Erdönmez, 2018). Söz konusu alanların planlama ve tasarımlarında öne çıkan unsurların başında hedef kitlenin ihtiyaçları / talepleri de bu alanların kullanıcı memnuniyetini belirlemesi bakımından önemlidir (Torunoğlu, 1997; Çukurçayır, 2002). Özellikle bu çalışmada değerlendirilen güvenlik, otopark, bakım, spor, çocuk oyun ve egzersiz park alanı, kolay ulaşım, gece aydınlatması, bitkilendirme, donatılar (çöp, pergola, sınır elemanları ve oturma üniteleri gibi), su kullanımı, mesire-çay bahçesi, wc yapıları, gezinti yolları, bisiklet yolu, çok amaçlı salongibi donatı ve olanaklara miktar ve nitelik bakımından yeterli potansiyelde park planlama ve tasarımlarında yer verilmesi kullanıcı memnuniyetini artırması açısından oldukça önemli yapı arz etmektedir (Kurt, 2018; Kiper ve Öztürk, 2011). Çanakkale kent parklarının donatı ve olanakları ile kullanıcı memnuniyetinin belirlenmesine yönelik bir çalışma olmaması bu çalışma için bir yaklaşım stratejisi belirleme noktasında belirleyici olmuştur. Sonuç olarak bu çalışma kullanıcı iradesine bağlı olarak park donatı ve olanakları kapsamında memnuluk değişkenine odaklanmıştır. Bu doğrultuda park kullanıcılarının iradeleri anket uygulaması ile belirlenmeye çalışılmış, elde edilen verilere SPSS 15.0 programındaki “doğrusal regeresyon analizi” uygulanarak donatı ve olanaklar ile memnuluk arasındaki istatistiksel ilişki tespit edilmeye çalışılmıştır. Dolayısıyla çalışma ile aşağıdaki hipotezlerin doğruluğu araştırılmıştır.

H1: Kent parklarının planlama ve tasarımında kullanıcı memnuniyetinin dikkate alınması parkın verimliliği ve toplumun refahına pozitif etki sağlar mı?

H2: Çalışmada belirlenen park donatı ve olanakları ile kullanıcı memnuniyeti arasında istatistiksel olarak anlamlı bir ilişkiden söz edilebilir mi?

## **2. MATERYAL ve YÖNTEM**

### **2.1. Materyal**

Çalışma, Çanakkale kentsel alanında sık ve yoğun kullanım arz eden Halk Bahçesi, 500. Yıl Parkı ve Özgürlük Parkı lokalizasyonlarında gerçekleştirilmiştir (Şekil 1, 2, 3, 4).





Şekil 1. Çalışma alanı olan Halk Bahçesi, 500. Yıl Parkı ve Özgürlük Parkı'nın coğrafi konumları (Google Earth 2019' dan değiştirilerek)

Kullanıcı memnuniyeti ağırlıklı çalışmada anket uygulaması ile elde edilen veriler temel materyal niteliğinde olup, çalışma alanı görselleri de bu kapsamda değerlendirilmiştir. Coğrafi koordinatlar olarak çalışma alanlarından Halk Bahçesi, 40° 9'2.20" Kuzay Paraleli ve 26°24'22.80" Doğu Meridyeni; 500 Yıl Parkı, 40° 9'23.90" Kuzey Paraleli ve 26°25'2.34" Doğu Meridyeni; Özgürlük Parkı ise, 40° 9'49.01" Kuzey Paraleli ve 26°24'27.87" Doğu Meridyenin kesiştiği noktalarda konumlanmıştır. Söz konusu parkları yüzölçümü bakımından çoktan aza doğru sıraladığımızda Özgürlük Parkı'nın yaklaşık 37 da ile ilk sırayı aldığını görmekteyiz. Bunu 30 da ile Halk Bahçesi, 16 da ile de 500. Yıl Parkı'nın izlediği tespit edilmiştir.

## 2.2. Yöntem

Öncelikle çalışma alanı kapsamındaki 3 parka ait görsellere yer verilerek mevcut durum hakkında fikir verilmeye çalışılmıştır (Şekil 2, 3, 4). Bunun yanında söz konusu 3 parka ziyarete gelen kullanıcılardan 18 yaş üstü 100 bireyle yüz yüze gelinerek memnurluk oranlarının potansiyel donatılar ve olanaklar açısından değerlendirilmesine yönelik anket uygulanmıştır. Anket sayısı Kalıpsız'dan (1981) yola çıkılarak hesaplanmıştır. Bu hesapta Çanakkale kent merkezinin 2018 yılı nüfusu ele alınmış, % 95 güven aralığında aşağıdaki formülde (Eş. 1) yerlerine konularak 73 örneklem sayısına ulaşılmıştır (TÜİK, 2018). Sonucun hata payını en aza indirmek amacıyla da 100 anket uygulanması uygun bulunmuştur.

$$n = \frac{Z^2 NPQ}{ND^2 + Z^2 PQ} \quad (\text{Eş. 1}) \quad n = \frac{(1,96)^2 * 136002 * 0,95 * 0,05}{136002 * (0,05)^2 + (1,96)^2 * 0,95 * 0,05} = 73 \quad (\text{Eş. 1})$$

Formülde yer alan sembollerden:

n= Örneklem büyüklüğünü (73),

Z=Güven katsayısını (1,96),

P= Ölçülecek özelliğin kütlede var olma olasılığını (% 95),

N= Ana kütle büyüklüğünü/evren büyüklüğünü (Çanakkale kent merkezi 2018 nüfus sayımını/136002),

D= Çalışmada belirlenen % 5'lik hata payını ifade etmektedir.

Anketten elde edilen veriler, SPSS 15.0 istatistiki programı kapsamında "doğrusal regresyon analizi" ile değerlendirilmiştir. Buradan bağımlı değişken (memnurluk oranı/metinde bağımlı değişken olarak geçecektir) ve bağımsız değişkenler (güvenlik, otopark, bakım, spor, çocuk oyun ve egzersiz park alanı, kolay ulaşım, gece



aydınlatması, bitkilendirme, donatılar, su kullanımı, mesire-çay bahçesi, wc yapıları, gezinti yolları, bisiklet yolu, çok amaçlı salon/metinde bağımsız değişkenler olarak geçecektir) arasındaki istatistiksel ilişkiyi ortaya koyan model oluşturularak yorumları yapılmıştır.

### 3. ANKET ÇALIŞMASI

#### 3.1. Anket Çalışması, Elde Edilen Veriler ve Değerlendirilmesi

Tablo 1'e göre varyans değerinin "R square" 0,332 çıkması, analiz modelini % 33 oranında açıklayabildiğini ve bağımsız değişkenlerin katsayılarının 0 (sıfır) olamayacağını göstermektedir. Yani, modele göre, kullanıcıların mevcut park ve bahçelerin bağımsız değişkenler kapsamındaki algıları doğrultusunda park ve bahçelerden elde ettikleri memnuniyet oranına işaret eden bağımlı değişkendeki etkilenme durumunun yaklaşık % 33' ünü açıklayabildiğini göstermektedir. Genel korelasyon katsayısına bakılarak +1'e yakın olması durumunda değişkenler arasındaki ilişki derecesinin kuvvetli olduğu düşünülürse; bu çalışmada ortaya çıkan "R" değerinin (R: 0,576) yaklaşık 0,6'ya yakın olması bağımsız değişkenlerle bağımlı değişken arasındaki ilişkinin orta derecenin üstünde önemli olduğu anlamına gelmektedir (Tablo 1). Regresyonun beklenen varsayımlarından birisi de hata terimleri arasında korelasyonun olmamasıdır. Bunun belirleyicisi de Durbin Watson istatistiğidir. Bu değer "2" ye yakın olması hata terimleri arasında korelasyonun olmadığına işaret etmektedir ki bu da çalışmada bu değer 2,211 olarak tespit edilmesi ile Regresyonu bu çalışma için önemli kılmaktadır.

**Tablo 1.** Model özeti (Model summary - b)

Model	R	R Square	Adj.RSqu.	Std. Er.ofthe E	Durbin-Watson
1	,576(a)	,332	,203	7,24554	2,211

a Predictors: (Constant), Bitkilendirme, Güvenlik, Çocuk\_Oyun\_Alanı, Gece\_Aydınlatma...

b DependentVariable: Memnuniyet\_Oranı



**Şekil 2.** Halk Bahçesi'nin Çanakkale kentselindeki konumu (Google Earth 2019' dan değiştirilerek)





Şekil 3. Özgürlük Parkı'nın Çanakkale kentselindeki konumu(Google Earth 2019' dan değiştirilerek)



Şekil 4. 500. Yıl Parkı'nın Çanakkale kentselindeki konumu(Google Earth 2019' dan değiştirilerek)

Tablo 2'den Anova testine göre  $P = 0,003$  (Significant Level  $< 0,01$ ) olduğundan bağımlı değişkenin modelde yer alan en az bir bağımsız değişkenle etkileşim içinde olabileceğini ifade etmektedir. Anlamlılık düzeyinin  $P < 0,01$  olması  $H_0$  hipotezinin "bağımsız değişkenlerle bağımlı değişken arasında pozitif (anlamlı) bir ilişkiden söz edilemez" reddedildiğini göstermektedir ki bu da bağımlı değişkenin modelin bağımsız değişkenlerince olumlu etkilendiği anlamına gelmektedir. Bu durum çalışma için regresyonu önemli kılmaktadır.

Tablo 2. Anova Testi (Anova Test - b)



Model		Sum of Squares	df	Mean Square	F	Sig.
1	Regression	2161,432	16	135,090	2,573	,003(a)
	Residual	4357,318	83	52,498		
	Total	6518,750	99			

a Predictors: (Constant), Bitkilendirme, Güvenlik, Çocuk\_Oyun\_Alanı, Gece\_Aydınlatma...

b Dependent Variable: Memnuniyet\_Oranı

Tablo 3'te yer alan modelin katsayılarına (Coefficients) göre tüm bağımsız değişkenlerin katsayıları 0 olsa bile memnuniyet oranının sabit değer %54,983 olarak kalabileceğini ifade etmektedir. Modelde bağımlı değişken üzerinde "bakım, su kullanımı ve bisiklet yolu" hariç diğer tüm bağımsız değişkenlerin pozitif yönde etkiye sahip olduğu görülmüştür. Söz konusu üç değişkenin bağımlı değişken üzerinde negatif yönde etkiye sahip olması bu analiz için istenen bir durum değildir (Eş. 2). Ancak ne var ki, adı geçen negatif etkiye sahip değişkenlerden "su kullanımı"nın bağımlı değişkeni negatif etkilemesi veya çok önemli bulunmaması Çanakkale'nin bir boğaz kenti olmasından, kenti ikiye bölen Sarıçay'ın varlığından kaynaklı olabilir. "Bisiklet yolu" katsayısının negatif çıkması da yine Çanakkale kent dokusuna yayılmış/geniş çapta planlanmış bisiklet yolu potansiyeline bağlanabilir. Yerel yönetimin yeşil alan donatıları kapsamında hassas bir strateji ortaya koyması; park alanı ve donatılarına yönelik bakım işlerinin yeterli düzeyde uygulanması, "bakım" değişkeninin de kullanıcı algısına göre bağımlı değişken üzerinde fazla etkisi olmadığına işaret etmektedir. Diğer tüm bağımsız değişkenlerin katsayılarından hareketle başta "wc yapısalı, spor alanları, gezinti yolları, gece aydınlatması ve güvenlik" olmak üzere "memnuniyet oranı" üzerinde olumlu etkisi olduğu görülmektedir (Tablo 3).

**Tablo 3.** Katsayılar (Coefficients–a)

Model		Unstandardized C		Standardized Beta	t	Sig.	95%		Collinearity Statistics	
		B	Std.				Tolerance	VIF	B	Std. Error
1	(Constant)	54,983	11,253		4,886	,000	32,601	77,364		
	Güvenlik	,092	,037	,273	2,508	,014	,019	,164	,680	1,471
	Otopark	,052	,032	,193	1,609	,111	-,012	,115	,559	1,788
	Bakım	-,007	,035	-,025	-,184	,854	-,077	,064	,429	2,331
	Spor Alanları	,138	,040	,448	3,468	,001	,059	,217	,482	2,076
	Çocuk_Oyun_Alanı	,088	,033	,279	2,658	,009	,022	,154	,729	1,372
	Egzersiz_Park	,058	,037	,255	1,572	,120	-,015	,131	,305	3,274
	Kolay_Ulaşım	,044	,040	,134	1,090	,279	-,036	,123	,530	1,888
	Gece_Aydınlatma	,113	,040	,302	2,808	,006	,033	,193	,698	1,432
	Bitkilendirme	,056	,051	,122	1,105	,272	-,045	,158	,658	1,519
	Donatılar	,086	,043	,289	1,995	,049	,000	,171	,383	2,610
	Su_Kullanımları	-,036	,071	-,049	-,505	,615	-,178	,106	,864	1,158
	Mesire-Çay_Bahçesi	,077	,038	,246	2,013	,047	,001	,153	,537	1,861
	WC_Yapıları	,144	,065	,249	2,229	,028	,016	,273	,648	1,544
	Gezinti_Yolları	,118	,047	,289	2,541	,013	,026	,211	,623	1,605

Bisiklet_Yolu	-,040	,053	-,089	-,764	,447	-,145	,064	,591	1,692
Çok_Amaçlı_Salon	,086	,044	,234	1,949	,055	-,002	,174	,557	1,796

“Güvenlik” bağımsız değişkenindeki bir birimlik artış memnuniyet oranında yaklaşık % 9 luk bir artış sağlamaktadır. Elde edilen sonuçların, aktif yeşil alan olanaklarının/donatılarının memnuniyet oranı üzerine etkileri bakımından değerlendirilmesi, aşağıda belirtilmiş çoklu doğrusal regresyon denklemi ile hesaplanmaktadır.  $Y = a + bX_0 + bX_1 + \dots$  (URL-3). Semboller:  $Y$  = Ortalama memnuniyet oranını,  $X$  = aktif yeşil alan olanağı/donatısını,  $a$  = Olanaksız/donatısız memnuniyet oranını,  $b$  = Aktif yeşil alan olanağının/donatısının oluşturduğu ek memnuniyet katsayısını belirtmektedir (URL-3).

Modelin Regresyon Denklemi: (Eş. 2)

$$Y = 54.983 + 0,092X_0(\text{Güvenlik}) + 0,052X_1(\text{Otopark}) - 0,007X_2(\text{Bakım}) + 0,138X_3(\text{Spor Alanları}) + 0,088X_4(\text{Çocuk Oyun Alanı}) + 0,058X_5(\text{Egzersiz Parkı}) + 0,044X_6(\text{Kolay Ulaşım}) + 0,113X_7(\text{Gece Aydınlatması}) + 0,056X_8(\text{Bitkilendirme}) + 0,086X_9(\text{Donatılar}) - 0,036X_{10}(\text{Su Kullanımları}) + 0,077X_{11}(\text{Mesire,Çay Bahçesi}) + 0,144X_{12}(\text{WC Yapıları}) + 0,118X_{13}(\text{Gezinti Yolları}) - 0,040X_{14}(\text{Bisiklet Yolu}) + 0,086X_{15}(\text{Çok Amaçlı Salon})$$

**(Eş. 2)**

(Eş. 2)’den modelin katsayılarına göre çoktan aza doğru sıraladığımızda “wc yapısalı, spor alanları, gezinti yolları, gece aydınlatması, güvenlik, çocuk oyun alanı, donatılar (sınır, çöp, bank, pergola gibi peyzaj yapı elemanları), çok amaçlı salon, mesire/çay bahçesi, egzersiz parkı, bitkilendirme, otopark, kolay ulaşım” olarak karşımıza çıkmaktadır. Bağımlı ve bağımsız değişkenler arasındaki anlamlılık ilişkisine bakıldığında da Tablo 4’teki korelasyon katsayılarından aynı sıralamada önem derecesine sahip olduğu görülmektedir. (Eş. 2)’den belirtildiği sırada da bağımlı değişken üzerinde pozitif yönde etki derecesine sahip olduklarını ifade edebiliriz. Örneğin, “Otopark” bağımsız değişkeni bir birimlik artışa karşın bağımlı değişken olan “memnuniyet oranı” üzerinde 0,052 birimlik bir artış sağlamaktadır. Bu da “otopark” değişkeninin pozitif (anlamlı) yönde etkili olduğunu göstermektedir. “Otopark” değişkeninin önemli çıkmasında Çanakkale kent dokusundaki (özellikle Halk Bahçesi çevresi olarak) cadde ve sokak yapılarının dar ve otopark planlamalarının yetersiz olmasının etkisi olduğu söylenebilir. Bu açıklamalardan, modelin (regresyon denkleminin) katsayılarının 0 olamayacağı sonucu çıkmaktadır ki, bu da regresyonu bu çalışma için önemli kılmaktadır. Ayrıca, VIF değerlerinin (Tablo 3) 0,3’ün altında bir değere sahip olması çoklu doğrusallık probleminin olmadığına işaret etmektedir ki, bu da beklentiye cevap vermesi açısından önemli bulunmuştur (çoklu doğrusallık probleminde birden fazla bağımsız değişkenin bağımlı değişken üzerinde yüksek derecede (+0,700; +0,800 gibi (Maksimum 1’dir))korelasyon katsayılarına sahip olarak bağımlı değişken üzerinde etkili olmaları anlamına gelmektedir).

**Tablo 4.** Korelasyon (Correlations)

	Memnuniyet_Oranı	Significant	Memnuniyet_Oranı
PearsonCorrelation	Memnuniyet_Oranı	1,000 (1-tailed)	Memnuniyet_Oranı
	Temizlik	-,280	Temizlik
	Güvenlik	,036	Güvenlik
	Otopark	-,074	Otopark
	Bakım	-,193	Bakım
	Spor Alanları	,269	Spor Alanları
	Çocuk Oyun Alanı	,219	Çocuk Oyun Alanı
	Egzersiz_Park	-,070	Egzersiz_Park
	Kolay Ulaşım	-,128	Kolay Ulaşım
	Gece Aydınlatma	,202	Gece Aydınlatma



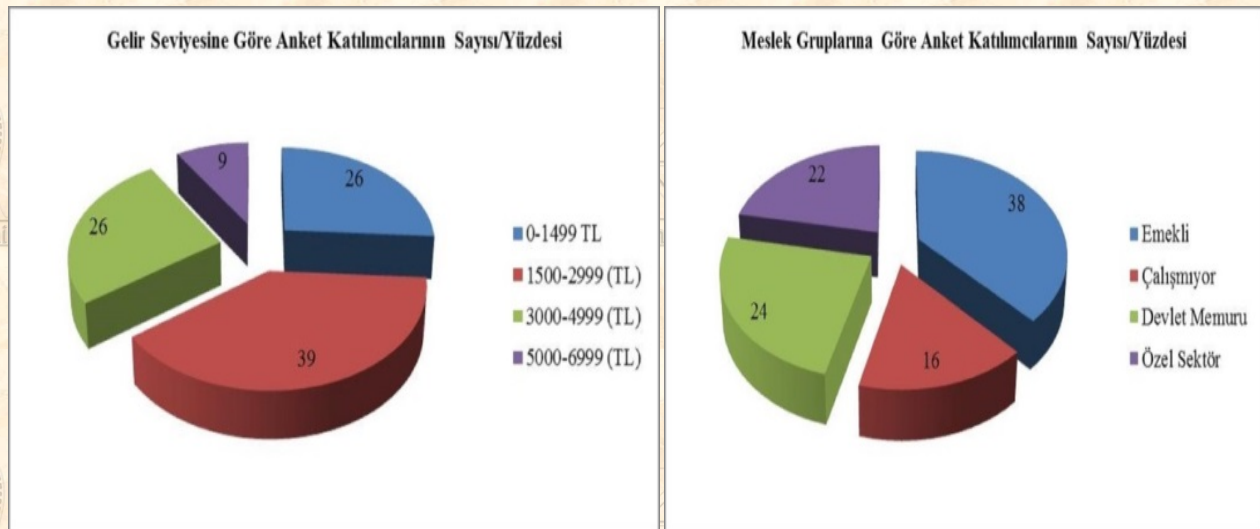
Bitkilendirme	,100	Bitkilendirme	,161
Donatılar	,051	Donatılar	,307
Su_Kullanımları	-,011	Su_Kullanımları	,456
Mesire_Çay_Bahçesi	,003	Mesire_Çay_Bahçesi	,488
WC_Yapıları	,090	WC_Yapıları	,187
Gezinti_Yolları	,073	Gezinti_Yolları	,234
Bisiklet_Yolu	-,194	Bisiklet_Yolu	,027
Çok_Amaçlı_Salon	,146	Çok_Amaçlı_Salon	,073

Çalışmanın anket uygulaması kapsamında yapılan sorgulamada park kullanımına dönük algılardan elde edilen veriler ve uygulanan istatistiksel analiz sonuçları kapsamında literatür karşılaştırması aşağıda yer almaktadır:

Özdemir ve Vural (2015), çalışmasında hobi, sosyal etkinlik, spor ve aktivite amaçlı kullanma açısından kırsalda ve kentte yaşayanlar arasındaki farkı % 5 düzeyinde istatistiksel olarak anlamlı bulmuşlardır. Bu çalışmada ise % 1 anlamlılık düzeyinde “spor alanları, çocuk oyun alanı, gece aydınlatması, çok amaçlı salon, bitkilendirme, wc yapıları, gezinti yolları ve güvenlik” gibi değişkenlerin kullanıcıların “memnuniyet oranı” üzerinde anlamlı oldukları görülmüştür (Tablo 4). Kartal Belediyesi’nin MEP (Mahalle Eylem Planı) kapsamında 20 mahalle sakini potansiyelinde 800 kişi, 20 muhtar, 50 esnaf ve 20 Sivil Toplum Kuruluşu (STK) temsilcisi ile yapılan anket neticesinde ağırlıklı olarak güvenlik sorunu, bitkilendirme, gece aydınlatması gibi kullanıcıyı doğrudan etkileyen bu çalışmayla da örtüşen tespitler ortaya konmuştur (URL-1). Aynı eylem planında kirlilik, bakımsızlık, güvenli olmayan alanlar ve vandallık (kamu mallarına bilinçli zarar verme eylemi) gibi istenmeyen toplumsal olayların artışıyla da kullanıcı memnuniyetinde azalma görülmesi tespitinin yer alması yine bu çalışmaya benzer bir nitelik arz etmektedir (URL-1).

Anket sonucunda elde edilen verilerden park kullanıcılarının demografik yapısına dair sonuçlar ve tartışma aşağıda verilmiştir:

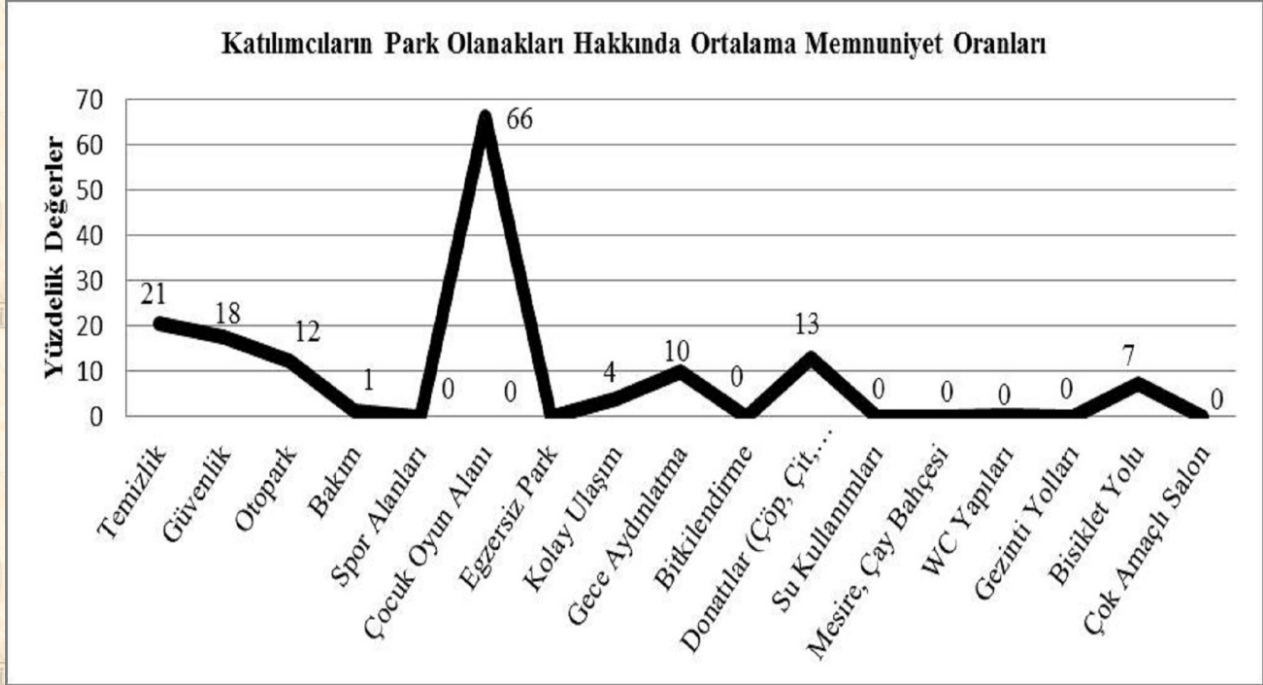
Şekil 5’e göre, park kullanıcılarını gelir dağılımlarına göre sınıflandırmak gerekirse; %39’luk oranla 1500-2999 TL; %26 oranla 0-1499 TL; %26’lık oranla ise, 3000-4999 TL arasında gelire sahip bireyler oluşturmaktadır. Yine aynı şekilde katılımcılardan % 38’i emekli, % 16’sı çalışmıyor, % 24’ü devlet memuru ve % 22’si de özel sektör çalışanı durumundadır. Özdemir ve Vural (2015), çalışmalarında katılımcıların % 40.9’u emeklidir. Yılmaz vd. (2016), çalışmasında ise, anket katılımcıları kapsamında % 86.7’si çalışmayan, %13,3’ü ise çalışan bireylerden oluşmaktadır.



Şekil 5. Gelir ve meslek gruplarına göre anket katılımcılarının miktar/yüzde dağılımları

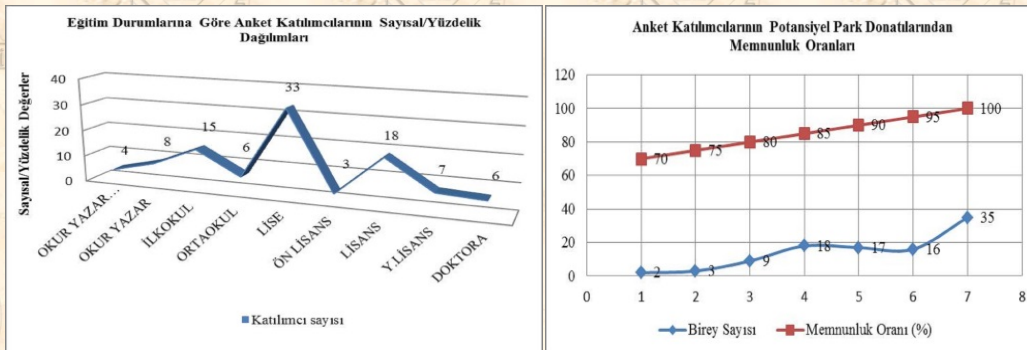


Park kullanıcılarının “çocuk oyun alanı” donatılarından % 66 oranında memnun oldukları görülmektedir (Şekil 6). Bunu sırasıyla “temizlik, güvenlik, donatılar (çöp, bank, pergola...), otopark ve gece aydınlatması” izlemektedir. Özellikle “güvenlik ve gece aydınlatması”ndan bu sırayla % 82, % 90 oranlarında kullanıcıların şikayetçi olması (memnun olmaması) parkların mevcut durumlarının buldukları lokasyonda yetersiz olduğuna işaret etmektedir. Söz konusu yetersizlikler o lokasyon için “kapkaççılık, hırsızlık, cinsel istismar, çocuk kaçırma, cinayet, yaralama, madde kullanımı gibi istenmeyen toplumsal olayları beraberinde getirmesi de kaçınılmaz olacaktır. Yılmaz vd. (2016), yaptıkları çalışmada elde edilen veriler kapsamında % 83,3 oranında ağırlıklı olarak bireylerin önceliklerini; parkların güvenli olması, parklarda yeşil alanların ve bitkilendirmelerin yeterli olması, ergonomik kullanım arzeden oturma birimlerinin bulunması ve parkların temiz olması oluşturmaktadır. Kartal Belediyesi’nin yaptığı çalışmada da Mahalle Eylem Planı kapsamında parkların yetersizliği, güvenlik sorunu, yetersiz bitkilendirme ve gece aydınlatması, vandalizm (kamu mallarına bilerek ve isteyerek zarar verme) gibi sorunlar/tespitler öne çıkmıştır (URL-1).



Şekil 6. Anket katılımcılarının park olanakları hakkında ortalama memnuniyet oranları

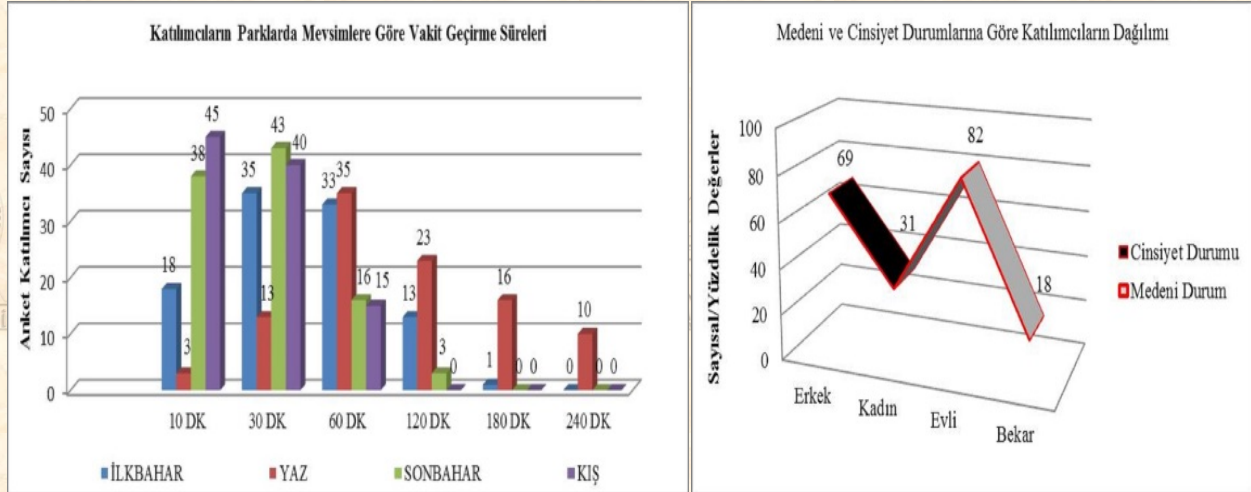
Şekil 7'e göre, 100 anket katılımcısından 6'sının doktora, 7'sinin yüksek lisans, 18'inin lisans, 3'ünün ön lisans, 33'ünün de lise mezunu oldukları anlaşılmıştır. Diğer katılımcıların da ortaokul ve ilkokul mezunu ile okuma yazma bilmeyenlerden oluştuğu görülmüştür. Özdemir ve Vural'ın (2015), çalışmasında, anket katılımcılarının % 21.3'ü okuryazar değil, % 35.2'si okuryazar, % 32.9'u ise ilköğretim mezunu olarak tespit edilmiştir. Yılmaz vd. (2016), yaptıkları çalışmada ise, ankete katılan ziyaretçilerin % 36,7'sini ilkokul; % 15 ini ortaokul; % 30'unu lise ve % 6,7'sini de üniversite mezunu olarak tespit etmişlerdir. Ayrıca, katılımcıların % 11,7'sinin de okuryazar olmayan ziyaretçilerden oluştuğuna dikkat çekmişlerdir.



Şekil 7. Eğitim ve olanaklardan memnuniyet durumlarına göre anket katılımcılarının miktar/yüzdelerlik dağılımları



Ayrıca, anket katılımcılarından 35 bireyin genel olarak %100; 18 bireyin %85; 9 bireyin de % 80 oranında parkdonatı ve olanaklarından memnun oldukları tespit edilmiştir. Şekil 8'den kullanıcıların yaklaşık 1/3'ü, ilkbahar, 1/3'ü de yaz mevsiminde parklarda ortalama 1 saat vakit geçirmektedirler. Ağırlıklı olarak ilkbahar, sonbahar ve kış mevsimlerinde ortalama 0,5 saat süreyle alandan yararlandığı bilgisine ulaşılmıştır. Ayrıca 10-16-23 bireyin de yaz mevsiminde bu sırayla 4-3-2 saat süreyle söz konusu parklarda vakit geçirdikleri anlaşılmıştır. Genel olarak ziyaret süreleri ile ziyaretçi sayıları arasında ters orantılı bir ilişkiden söz edilebilir. Öyle ki, ziyaret sürelerinin artması ziyaretçi sayılarının azalmasına neden olmuştur. Yine aynı şekilde anket katılımcılarının medeni durumlarına bakıldığında, Özdemir ve Vural (2015) ile Yılmaz vd.'nin (2016), çalışmalarında olduğu gibi evli kullanıcıların oranı bekar kullanıcılara kıyasla daha fazla çıkmıştır. Söz konusu çalışmalarda uygulanan anketlere katılan bireylerin yaklaşık 1:1 oranlarında erkek ve kadın katılımcılardan oluştuğu görülmüştür. Bu çalışmada ise anket katılımcılarının teşekkülünde % 69'u erkek, % 31'i ise kadın katılımcı belirleyici olmuştur.



Şekil 8. Katılımcıların parklarda mevsimlere göre vakit geçirme süreleri ve medeni/cinsiyet durumları

## SONUÇ

Kentin kimliğinin ve aynı zamanda ruhsal ve psikolojik açıdan sağlıklı kent toplumunun temin edilmesinde vazgeçilmez bir konuma sahip kentparklarının, fayda noktasında nüfusun çeşitliliği, yapısı ve öncelikleri kapsamında geniş bir yelpazeye göre planlanması ve tasarlanması gerekli görülmektedir. Zira, kullanıcı ihtiyaçları ve taleplerinden uzak planlanan park donatı ve olanaklarının kullanıcı memnuniyetinde azalmaya yol açması kaçınılmazdır (Sherman vd., 2005; Cheng vd., 2010). Çalışma, bu anlamda Çanakkale kentselindeki Halk Bahçesi, 500. Yıl Parkı ve Özgürlük Parkı kapsamında, kullanıcı memnuniyetine yönelik donatı ve olanakların belirlenmesini hedef alan yönüyle özgün ve önemli bir yapı arz etmektedir.

Anket katılımcılarından elde edilen veriler doğrultusunda çalışmada öne çıkan sonuçlar aşağıda maddeler halinde verilmiştir.

- Kullanıcı için memnuniyeti artırıcı öncelikleri fazladan aza doğru sıraladığımızda“we yapısalı, spor alanları, gezinti yolları, gece aydınlatması, güvenlik, çocuk oyun alanı, donatılar (sınır, çöp, bank, pergola gibi peyzaj yapı elemanları), çok amaçlı salon, mesire/çay bahçesi, egzersiz parkı, bitkilendirme, otopark, kolay ulaşım” olarak karşımıza çıkmaktadır.
- % 1 anlamlılık düzeyinde çalışma için regresyon modeli genel olarak anlamlı çıkmıştır.
- Kullanıcı demografik yapısı itibarıyla 1/3'ünün lisans ve üzeri tahsile sahip olduğu yönündedir.
- Katılımcılardan % 16'lık kesimin çalışmayan; % 38'lik kesimin emekli; diğer katılımcıların da devlet ve özel sektör çalışanı olduğu sonucuna ulaşılmıştır.
- Çalışma, katılımcıların yaklaşık 1/3'ünün mevcut park donatı ve olanaklarından % 100 oranında memnun olduklarını göstermektedir. Tüm katılımcıların ortalama memnunnluk oranının % 85 olduğu tespit edilmiştir.

Değişen ve gelişen kent dokusunda parklar hem estetik yönüyle hem de bireyin memnuniyeti açısından önemli işlevlere sahiptir. Bireyden başlayan bu memnuniyetin toplum geneline hakim olmasıyla dakentsel refahın artması mümkün olabilecektir. Bunun için de park planlama ve tasarımlarının kullanıcı ölçeğinde, grupları, sayısı,



memnuniyeti, algı, düşünce ve taleplerinin dikkate alınarak yapılması gerekliliği bu çalışmayla bir kez daha öne çıkmıştır. Çalışmanın Çanakkale kapsamında benzer ve gerekli çalışmalara kapı araladığı; istatistiki verilere katkı sağladığı da düşünülmektedir. Geniş ve farklı boyutları olan bu çalışma konusunun detaylı ele alınarak destekler nitelikte ve referans olma noktasında başka çalışmaların da yapılması gerekliliği düşünülmektedir. Bunlarla beraber aşağıdaki öneriler geliştirilmiştir.

- Bu ve benzer çalışmalar, kentsel refahın ve kullanıcı memnuniyetinin artması noktasında park planlamalarına rehber olabilmelidir.
- Park donatı ve olanaklarının belirlenmesinde kullanıcı hassasiyetinin hesaba katılması amacıyla anket uygulamalarına yer verilmelidir.
- Verimliliğe bağlı kullanıcı memnuniyetinin sürdürülebilir kılınması amacıyla parkların plan kararlarında donatı envanter yönetimine yer verilmelidir.
- Yönetişim anlayışı içinde(çoklu katılım) park tasarım stratejileri geliştirilmelidir.
- Bu çalışma ile öne çıkan “güvenlik, gece aydınlatması, wc yapısı, çocuk oyun ve spor alanları” gibi donatı ve olanakların sağlanması noktasında yerel idare ve sivil kuruluşların parkların yaşam standartlarının artırılmasında daha duyarlı, bilimsel verilere dayalı planlamalar ile somut adımlar atması gerekmektedir.

#### KAYNAKÇA:

- 1-Acarlı, B., Kiper, T., korkut, A. (2019). Kent Meydanlarının Fiziksel Mekan Kalitesi: İstanbul Taksim Meydanı ve Yakın Çevresi, Kent Akademisi | Kent Kültürü ve Yönetimi Hakemli Elektronik Dergi | Cilt: 12 Sayı: 1, Bahar 2019.
- 2-Alkan, Y., Sağlık, A., Kelkit A. (2016). Site Yerleşimlerinde Dış Mekân – Peyzaj Niteliğinin Ölçülmesi ve Konut Değerlerine Etkisi Üzerine Bir Araştırma: Çanakkale Kenti Örneği. Uluslararası Hakemli Tasarım ve Mimarlık Dergisi, Yıl: 2016, Sayı: 9, 111-128, 2016.
- 3-Cheng E. H.-P., Patterson, I., Packer, J. And Pegg, S., Identifying the satisfactions derived from leisure gardening by older adults, Annals of Leisure Research, 2010, Vol. 13, No. 3, pp. 395-419.
- 4-Çekmecelioglu, E., Erdönmez, E. (2018). Kamusal Alan Toplum İlişkisinde Mekansal Kalite; Eminönü Tahtakale Örneği, Kent Akademisi | Kent Kültürü ve Yönetimi Hakemli Elektronik Dergi | Cilt: 11 Sayı: 4, Kış 2018.
- 5-Çınar, İ. (2008). Kent parklarının rekreasyonel yönden yeterliliği Üzerine Fethiye-muğla kent parkları örneğinde bir araştırma, ADÜ Ziraat Fakültesi Dergisi 2008; 5(2):33-38.
- 6-Çukurçayır, M.A. (2002). Siyasal Katılma ve Yerel Demokrasi, Konya: Çizgi Kitabevi, 99, 2002.
- 7-Ektiren, M., T. (2017). Kent Meydanlarının Kent Kimliği İle İlişkisi, Kent Akademisi | Kent Kültürü ve Yönetimi Hakemli Elektronik Dergi | Cilt: 10 Sayı: 2, Yaz 2017.
- 8-Kalıpsız, A., (1981). İstatistik Yöntemler, İÜ Orman Fakültesi, Yayın No: 2837, OF Yayın No: 294, İstanbul.
- 9-Karavaş, B. (2017). Kentsel ve Kırsal Rekreasyon Alanlarına Yönelik Kullanıcı Tercihlerinin Belirlenmesi ‘Arvin Kenti Örneği’, Bartın Orman Fakültesi Dergisi, 19(1): 58-69, 1 Haziran/June, 2017.
- 10-Kiper, T., Öztürk, A., G. (2011). Kent Ormanlarının Rekreasyonel Kullanımı ve Yerel Halkın Farkındalığı: Edirne Kent (İzzet Arseven) Ormanı Örneği, Tekirdağ Ziraat Fakültesi Dergisi Kiper ve Öztürk, 2011 8(2).
- 11-Kurt, N. (2018). Kent Yönetiminde Ekonomik Misyon ve Gelecek Perspektifi, Kent Akademisi | Kent Kültürü ve Yönetimi Hakemli Elektronik Dergi | Cilt: 11 Sayı: 2, Yaz 2018.
- 12-Özdemir, A., Vural, B., K. (2015). Yaşlıların Doğa/Bahçe Algıları Üzerine Bir Araştırma: Denizli Örneği, İnönü Üniversitesi Sanat ve Tasarım Dergisi İnönü University Journal of Art And Design, Issn: 1309-9876, E-Issn: 1309-9884 Cilt/Vol. 5 Sayı/No.11 (2015): 65-77.
- 13-Polat, A., T., Güngör, S., Adıyaman, S. (2012). Konya Kenti Yakın Çevresindeki Kentsel Rekreasyon Alanlarının Görsel Kalitesi ile Kullanıcıların Demografik Özellikleri Arasındaki İlişkiler, I. Ulusal Akdeniz Orman ve Çevre Sempozyumu, 26-28 Ekim 2011, Kahramanmaraş, KSÜ Doğa Bilimleri Dergisi, Özel Sayı, 2012.
- 14-Sağlık, A., Alkan, Y., Kelkit, A., Devocioğlu, N.E., Sağlık, E. (2016). Meydanların Kent Kimliği Üzerine Etkileri: Çanakkale İskele Meydanı”, Uluslararası Hakemli Tasarım ve Mimarlık Dergisi, (7): 1-12, 2016.
- 15-Sherman, S.A., Mc Cuskey Shepley, M. And Vami, J.W. (2005). Children’s Environment sand Health- Related Quality of Life: Evidence informing Pediatric Healthcare Environmental Design. Children. Youth and Environments, 2005, 15(1): 186-223.
- 16-Torunoğlu, E. (1997). Kentleşme Çevre Sorunları ve Kentsel Yaşam Kalitesi ve Kirlendi Dünya. Öteki Matbaası, Ankara, 1997.
- 17-TÜİK, (2018). Türkiye İstatistik Kurumu, Adrese Dayalı Nüfus Kayıt Sistemi. <http://www.tuik.gov.tr/PreTabloArama.do>



- 18-URL-1. Kartal Belediyesi, 20 Mahalle 1 Kartal Mahalle Eylem Planı, <https://www.kartal.bel.tr/tr/dosyalar/mep.pdf>, Yayın Tarihi: Haziran 2016, Erişim Tarihi: 28.06.2019.
- 19-URL-2.Çevre ve Şehircilik Bakanlığı, Mekansal Planlar Yapım Yönetmeliği, <http://www.resmigazete.gov.tr/eskiler/2014/06/20140614-2.htm>Yayın Tarihi: 2014, Erişim Tarihi: 28.06.2019.
- 20-URL-3.Yıldız Üniversitesi, İktisat Bölümü Ekonometri I Ders Notları, <http://www.yildiz.edu.tr/~tastan/teaching/ch3.pdf>, Erişim Tarihi: 28.06.2019.
- 21-Uslu, Ş., Ayaşlıgil, T. (2007). Kent ormanlarının rekreasyonel amaçlı kullanımı ve İstanbul ili örneğinde irdelenmesi, YTÜ Mim. Fak. E-Dergisi, Cilt 2, Say. 4, 2007.
- 22-Yılmaz, H.,Karaşah, B., Yüksel E., E. (2009). Gülez Yöntemine Göre Kafkasör Kent Ormanının Rekreasyonel Potansiyelinin Değerlendirilmesi, Artvin Çoruh Üniversitesi Orman Fakültesi Dergisi, 10 (1):53-61 (2009) ISSN: 1300-6053.
- 23-Yılmaz, T., Olgun, R., Şavklı, F. (2016). Yaşlı Bireylerin Park Kullanım Tercihleri Üzerine Bir Çalışma İnönü Üniversitesi Sanat ve Tasarım Dergisi, ISSN: 1309-9876, Cilt/Vol.6 Sayı/No.14 (2016): 1-10.