

# Journal of Economy Culture and Society

ISSN: 2602-2656 / E-ISSN: 2645-8772

Araştırma Makalesi / Research Article

## Türkiye’de İç Göçün Bölgesel Yoksulluk Üzerindeki Etkisi: Tarım Sektörünün Belirleyici Rolü

### *The Effect of Internal Migration on Regional Poverty in Turkey: The Determining Role of the Agricultural Sector*

Mehmet ZANBAK<sup>1</sup> , Reyhan ÖZEŞ ÖZGÜR<sup>2</sup> 

<sup>1</sup>Akdeniz Üniversitesi, İktisadi ve İdari Bilimler Fakültesi, Ekonometri Bölümü, Antalya, Türkiye

<sup>2</sup>Antalya, Türkiye

ORCID: M.Z. 0000-0002-9838-9063;  
R.Ö.Ö. 0000-0002-0842-0590

#### Corresponding author:

Mehmet ZANBAK,  
Akdeniz Üniversitesi, İktisadi ve İdari Bilimler Fakültesi, Ekonometri Bölümü, Antalya, Türkiye  
E-mail: mehmetzanbak@akdeniz.edu.tr

Submitted: 29.05.2019

Accepted: 15.08.2019

Published Online: 22.10.2019

Citation: Zambak, M., Ozes-Ozgur, R. (2019). Türkiye’de iç göçün bölgesel yoksulluk üzerindeki etkisi: Tarım sektörünün belirleyici rolü. *Journal of Economy Culture and Society*, 60, 145–169.  
<https://doi.org/10.26650/JECS2019-0049>

#### ÖZ

Türkiye’de göç ve yoksulluk özellikle 1990’lı yıllar sonrasında birbiriyle kesişen kavramlar haline gelmiştir. Kentlerde yaşayan ve yaşamını sosyal yardımlara bağlı olarak sürdüren kesimlerin büyük çoğunluğu bu dönem sonrasında göç eden kişilerden oluşmaktadır. Bu süreçte iç göç beraberinde istihdam baskılarını arttırırken, yoksul sayısındaki artış da buna eşlik etmiştir. Bu çalışmada da Türkiye’de özellikle tarım sektörünü terk eden bireylerin, sanayi ve hizmetler sektörlerinin yoğun olduğu bölgelere göç etmeleriyle birlikte yoksulluğun nasıl değiştiği incelenmektedir. Yoksulluğu etkileyen diğer faktörler yanında, özellikle iç göçün 2008-2014 dönemindeki olası etkilerini ortaya koymak adına oluşturulan model, panel veri analizi ile tahmin edilmiştir. Yapılan tahminin ardından, tarımın istihdam ve üretim bakımından görece olarak öne çıktığı bölgelerden kaynaklı göçün ülkedeki toplam yoksul sayısını azalttığı söylenebilir. Bu da iş bulma amacıyla tarım sektörünü terk edip sanayi ve hizmetlere yönelimin gelir artışıyla sonuçlandığını ve yoksulluğun azaltılması bakımından olumlu etkilerinin olduğunu ortaya koymaktadır. Ayrıca istihdam kapasitesi bakımından başta gelen bölgelerden olan TR1-İstanbul’a yönelik yaşanan göçün ülkedeki toplam yoksul sayısını etkileme derecesi, diğer bölgelerden ayrılmaktadır.

**Anahtar Kelimeler:** Yoksulluk, göç, bölgesel göç, panel veri analizi

#### ABSTRACT

In Turkey, migration and poverty became two intersecting concepts -particularly after the 1990s. A great majority of those groups who live in cities on welfare benefits consist of people who migrated after this period. In this process, while internal migration increased employment pressures, it was also accompanied by a growth in the number of the poor people. This study explores how poverty changed in Turkey especially when people who left the agricultural sector migrated to areas where industry and service sectors were concentrated. The model

created to reveal the potential effects of internal migration particularly in the period between 2008 and 2014 in addition to other factors affecting poverty was estimated using the panel data analysis. After the estimation, it was determined that migration originating from areas where agriculture relatively came to the forefront in terms of employment and production reduced the total number of the poor in the country. This finding indicates that leaving the agricultural sector to find a job and turning to industry and service sectors resulted in an income increase and had positive effects in terms of reducing the poverty. It was also found that migration to TR-1 Istanbul (which is among those areas taking the lead in terms of employment capacity), significantly differs from that of other areas in terms of influencing the total number of the poor in the country.

**Keywords:** Poverty, migration, regional migration, panel data analysis

## EXTENDED ABSTRACT

### Introduction

The aim of this study was to reveal the effects of internal migration on poverty in Turkey. In other words, in addition to the many factors that affect poverty, determining how and on what level inter-regional migration affects poverty is one of the main purposes of the study. The focus of the study were 12 regions in Level 1 and qualitative and quantitative methods were applied together using secondary data. The main purpose of the study is to reveal how migration that took place in the recent past and the differentiation between the regions had an effect on poverty and thus, to guide the policymakers and relevant actors. The aim of the study was to suggest opinions about which regions the individuals, who were forced to migrate due to socio-economic reasons, should incline towards and thus, to reveal alternative migration routes. Another aim of this study is to reveal the final outcomes of migration for the individuals who were living in relatively behind regions and whose poverty had become chronic in creating added value. Thus, it might be possible to determine the impact on individual wealth for those who migrate or those who choose an alternative to migration and to suggest policies.

### Literature Summary

The following studies, which analyze the relationship between poverty and migration, were used as a reference in this study: Bustillo and Anton (2009), Chapman and Bernstein (2003), Güneş (2009), Martin and Taylor (2003), Raphael and Smolensky (2008), Tümtaş (2009), Suro et al. (2011), Tümtaş and Ergun (2014), and to Yıldız and Alaeddinoğlu (2011). In all of this research, it was emphasized that poverty changes with migration and most of the studies drew attention to the effect of migration from rural areas.

### Econometric Analysis

The aim of this study was to reveal the effects of migration in 12 regions in Level 1 segregation of TSI on national and regional poverty. Accordingly, the necessary data set was obtained by determining indicators in accordance with the studies conducted on the relationship between poverty and migration. The used data is from 2008-2014 and was obtained from TSI on Level 1. Subsequently, the created model was estimated with panel data analysis. The econometric problems that were encountered during the analysis were corrected with necessary operations and thus, efficient estimators were obtained.

$$\ln \text{NumberOfPoorPeople}_{it} = \alpha + \beta_1 \ln \text{Dependency}_{it} + \beta_2 \ln \text{Migration}_{it} + \beta_3 \ln \text{Agricultural\_Emp}_{it} + \beta_4 \ln \text{GNPPC}_{it} + \beta_5 \ln \text{Agricultural\_Migration}_{it} + e_{it}$$

$\ln \text{NumberOfPoorPeople}_{it}$	Number of poor individuals
$\ln \text{Dependency}_{it}$	Total age dependency ratio
$\ln \text{Migration}_{it}$	The migration that the region receives
$\ln \text{Agricultural\_Emp}_{it}$	Agricultural employment
$\ln \text{GNPPC}_{it}$	Gross national product per capita (dollar)
$\ln \text{Agricultural\_Migration}_{it}$	Migration from the regions in which the agricultural sector has 6% or more share in the regional GDP (regions in which agricultural employment and production have become relatively prominent) to other regions.
$i$	Region
$t$	Date (Year)

### Findings and Evaluation

The obtained results reveal that the relationship between the dependency ratio, migration and GNPPC are not statistically significant. However, it was observed that agriculture-based migration decreases the total number of poor people. In other words, an increase in agricultural migration by 100%, decreases the number of poor people in the country by approximately 49%. This result proves that a good number of individuals who migrate from rural to urban areas do not bring their poverty with them by finding new job opportunities. That is, by leaving the agriculture sector, the migration into regions where industry and services are prominent significantly decreases the number of poor people in the country.

As a result of the analysis, it can be stated that the autonomous poverty in the discussed regions which can't be explained with independent variables are different from each other. In other words, the effect of independent variables, such as rural migration, differs in regions in the reduction of poverty with the TR1-Istanbul region ranking first in terms of the magnitude of this effect. According to this ranking which is followed by the TR-3 Aegean and TR6-Mediterranean Regions, it can be stated that other factors which were not included in the model affected the poverty of these regions.

This study in which the relationship between poverty and migration was discussed indicates that rural-based migration has a significant effect on poverty. At this point, it should not be overlooked that the knowledge-skill levels of migrated individuals would change the magnitude and direction of this effect. In other words, since agriculture-based migration is effective in the reduction of the number of poor people, this effect can be positively increased by educating the migrating population.

## 1. Giriş

Bu çalışmada Türkiye’de yaşanan iç göçün bölgesel yoksulluk üzerine etkilerinin ortaya konulması planlanmaktadır. Bir başka ifadeyle yoksulluğu etkileyen çok sayıda faktörün yanında, bölgelerarası göçün yoksulluk üzerinde nasıl ve hangi seviyede etkisinin olduğunu tespit etmek çalışmanın başlıca amaçları arasında yer almaktadır. Çalışmanın odağı Düzey 1’de yer alan 12 bölge<sup>1</sup> olup, ikincil veriler kullanılarak nitel ve nicel yöntemler birlikte uygulanacaktır. Çalışmadaki başlıca hedef ise, yakın geçmişte yaşanan göçün bölgeler arasında farklılaşmasıyla bunun yoksulluğa nasıl yansıtıldığını ortaya koymak ve bu suretle politika yapıcılar ile ilgili aktörlere yön göstermektir. Araştırmada, sosyoekonomik nedenlerle göç etmek durumunda kalan bireylerin öncelikle hangi bölgelere yönelmeleri konusunda fikir verilmekte ve bu şekilde alternatif göç yollarının ortaya konulması hedeflenmektedir. Özellikle katma değer yaratılması bakımından nispeten geride kalmış bölgelerde yaşayan ve yoksullukları kronikleşen bireylerin, bu yoksulluklarını yok etmek umuduyla göç etmelerinin nihai sonuçlarının da gün yüzüne çıkarılması çalışmanın bir başka hedefidir. Böylelikle yerinde kalarak alternatif bulmanın ya da doğrudan göç etmenin bireyin refahına yansımalarına ulaşılabilecek ve politika önerilerinde bulunulabilecektir.

Bu amaç ve hedefler doğrultusunda çalışmanın ikinci bölümünde kavramsal çerçeve oluşturulacak, sonraki başlık altında ise literatüre değinilecektir. Çalışmanın dördüncü bölümünde ise göçün yoksulluk üzerine etkisinin ortaya konulabilmesi için ampirik analiz yapılacaktır. Son başlık altında genel bir değerlendirme ve politika önermeleri sunulacaktır.

## 2. Yoksulluk ve Göç

Bu başlık altında yoksulluk ile göç kavramları ele alınmakta ve Türkiye’deki yoksulluk-göç ilişkisine dair çıkarımlar yansıtılmaktadır.

### 2.1. Farklı Yaklaşımlara Göre Yoksulluk Kavramı

İnsanın hayatta kalabilmesi için gerekli olan asgari ihtiyaçlarını karşılayamama durumu olarak genelleştirilen yoksulluğun, ekonomik yetersizliklerin yanında sosyokültürel erişilemezlikleri de bünyesinde barındırması, tek bir yoksulluk tanımının yapılmasına engel teşkil etmekte, bu durum ise farklı refah kriterlerine ve ölçüm yöntemlerine göre yoksulluk yaklaşımlarının ele alınmasına neden olmaktadır. Gelir, tüketim harcaması, birey için gerekli olan asgari kalori miktarı, eğitim ve sağlık imkânlarından yararlanma gibi hesaplanabilir kriterleri esas alan objektif yaklaşımın yanında, bireye özel olan ve bireyin kendini yoksul hissedip hissetmediği üzerinde durulan subjektif yaklaşım, yoksulluğu tanımlanmasında ve tespit edilmesinde temel alınan iki ana yaklaşım olarak sıralanabilir. Bu yaklaşımlar, refah göstergesinin seçimi, yoksulluğun kaç gösterge ya da boyutla ölçüldüğü, bireyin refah düzeyini değerlendirme bakış açılarına göre farklılaşmakta ve yoksulluğu başka açılardan ele almaktadır.

Objektif yaklaşım içerisine dahil edilebilecek ve gelir yoksulluğu olarak da adlandırılan mutlak yoksulluk, genel anlamıyla asgari yaşam standardına erişilememe olarak tanımlanmakta ve yaşam için gerekli mal ve hizmetlerin (gıda, temiz su, giyim, barınma, sağlık, eğitim vb.) elde edilememesi durumunu ifade etmektedir (World Bank, 1990). Parasal yoksulluk şeklinde de isimlendirilen bu yaklaşıma göre, belirli bir sınırın altında gelir ve harcamaya sahip olan bireyler/haneler yoksul kapsamına alınmakta ve harcama bazında sadece gıda harcamasıyla dar yoksul-

1 TR1-İstanbul, TR2-Batı Marmara, TR3-Ege, TR4-Doğu Marmara, TR5-Batı Anadolu, TR6-Akdeniz, TR7-Orta Anadolu, TR8-Batı Karadeniz, TR9-Doğu Karadeniz, TRA-Kuzeydoğu Anadolu, TRB-Ortadoğu Anadolu, TRC-Güneydoğu Anadolu.

luk, bunun yanında gıda dışı harcamalar ile geniş mutlak yoksulluk tanımları yapılabilmektedir (Srinivasan, 1977). Ayrıca toplumda bireyin diğer bireylere göre daha düşük seviyede gelir elde etmesi ya da tüketim harcaması yapması durumu olarak tanımlanan görel yoksullukta; toplumun genel düzeyine göre belli bir sınırın altında gelir veya harcamaya sahip olan hanehalkı yoksul kabul edilmektedir (World Bank, 2000). Refah ölçüsü olarak amaca göre gelir ya da harcama düzeyi seçilebilirken, gelir seçildiği durumda kabul edilebilir gelir seviyesi medyan gelirin %40'ı, %50'si, %60'ı ve %70'i (çoğunlukla %50'si) olabilmektedir (TÜİK, 2012<sup>2</sup>). Bir başka ifadeyle, yoksulluğun görel olarak tanımlanmasında ya nüfusun düşük gelirli bir oranı yoksul olarak alınmakta, ya da ortalama gelir düzeyinde bir sınır saptanarak (örneğin medyan gelirin %50'si) bu sınırın altında gelire sahip olanlar yoksul olarak tanımlanmaktadır (Ahluwalia, Carter ve Chenery, 1979). Objektif yaklaşımın bir diğer ögesi olarak birden fazla göstergenin/boyutun kullanıldığı çok boyutlu yaklaşımlar belirtilebilir, ki bu yaklaşımların parasal yaklaşımlardan en temel farkı, ölçümlere sosyal unsurların dahil edilmesidir (Alkire ve Foster, 2011).

Subjektif (öznel) yaklaşım yoksulluğu, insanların kabul edebilecekleri tatmin düzeyini sağlamaya yetecek bir gelire sahip olup olmadıklarına ilişkin beyanına bağlı olarak tanımlamaktadır (Drewnowski, 1977). Bir başka ifadeyle subjektif yoksullar kendilerini yoksul olarak tanımlayanlar iken, bu noktadaki temel kriter, bireyin yapamadıkları ya da erişemedikleri nedeniyle utanma sınırında olmasıyla ilintilidir (Danışman Işık, 2012). Bu yaklaşımda önemli olan bireyin algısıdır ki bu nedenle subjektif yoksulluk tamamen bireye özeldir denilebilir.

## 2.2. Göç Kavramı

İnsanlığın varlığı kadar eski bir diğer olgu olan göç en genel anlamıyla, insan topluluklarının, ekonomik, sosyal, kültürel, siyasal ve güvenlik gibi nedenlerden dolayı bir yerden başka bir yere gitmesidir (Dücan, 2016). Bunun yanında Yalçın (2004) göçü, siyasi, iktisadi, çevreyle ilgili veya bireysel nedenlerle, bulunulan yerden başka bir yere yapılan ve kısa, orta veya uzun vadeli geriye dönüş veya sürekli yerleşim hedefi güden coğrafi, toplumsal ve kültürel bir yer değiştirme hareketi olarak tanımlamakta, Özdemir (2008) ise “ekonomik, toplumsal, siyasi sebeplerle bireylerin veya toplulukların bir ülkeden başka bir ülkeye, bir yerleşim yerinden başka bir yerleşim yerine gitme işi, taşınma, hicret, muhaceret” şeklinde ifade etmektedir. Kearney (1986) göç kavramını bir yer değiştirme olarak kabul ederken, nüfusun belirli bir coğrafya üzerinde yer değiştirmesi olarak ele almaktadır. Lee (1996) ise göç olgusunu nüfusun, kalıcı veya yarı kalıcı olarak yer değiştirmesi şeklinde tanımlamış, Gönüllü (1996) de yine yer değiştirme eylemi üzerinde durarak, bireylerin ya da grupların bir yerden başka bir yere gitmeleri şeklinde ifade etmiş ve söz konusu yer değiştirme eyleminin ülke içinde ya da dışında olabileceğini belirtmiştir. Görüldüğü üzere birçok sosyal bilimin içerisinde var olan göç olgusu her araştırmacı tarafından farklı tanımlanmış, her araştırmacı ilgilendiği bilim ve kavramlar çerçevesinde yeni bir tanım üretmiştir.

Bunun yanında göç olgusu, gelişme şekline, yapısına ve oluşumuna bağlı olarak kendi içerisinde birçok sınıflandırmaya tabi tutulmakta ve çeşit bakımından genellikle 2 ana başlık altında değerlendirilmektedir (Özdemir, 2008; Sürmeli, 2017):

**Oluşumuna Göre Göç Çeşitleri:** Göç kuramcısı Petersen'e (1958) göre göçün 4 değişik şekli bulunmaktadır: İlkel göç, zorlama ile yapılan göç, serbest göç ve kitlesel ve bireysel göç. İlkel göçün ekolojik itici faktörler nedeniyle oluştuğu ileri sürülmektedir. Çevrenin yarattığı fiziksel zorluklardan kaynaklanan ve bu sebeplerle yaşanan toplu göçlerdir. Zorlama ile yapılan göçlerde

2 TÜİK (2012), görel yoksulluk tanımlamasının yanında, ele alınan son yılda ve önceki üç yılda en az ikisinde yoksulluk riski altında olanları sürekli yoksul olarak tanımlamaktadır.

ise itici faktör sosyal yapıdır. Bu göç tipi iki gruba ayrılırken, birincisinde göçe tabii topluluk göç etme konusunda kısmen kontrolü elinde tutmakta, ikinci grupta bu kontrol tamamen topluluğun elinden alınmaktadır. Birinci gruptaki göç edenlerin yaşam tarzları gittikleri yerde fazla değişmezken, ikinci gruptaki göç edenlerin yaşam tarzları farklılaşabilmektedir. Serbest göçler daha çok bireysel arayışlardan kaynaklanmakta ve bu göç türünde kişiler göç etme kararını kendileri vermektedir. Söz konusu göç tipinde kişiler, topluluklar ve toplumlar üzerine uygulanan herhangi bir zorlayıcı durum veya itici güç bulunmamaktadır. Kitlesele ve bireysel göçler, serbest iradenin bir sonucu olarak ortaya çıkmakta, dünyadaki ulaşım yollarının ve imkânlarının gelişmesiyle kitlesele bir duruma gelmektedir. Bireysel göçte ise sadece tek bir bireyin göç hareketi değil, bir çekirdek ailenin yaptığı göç hareketi değerlendirilmektedir.

**Ülke Sınırına Göre Göç Çeşitleri:** Ülke sınırına göre göçler iç göç ve dış göç olmak üzere 2’ye ayrılmaktadır. Dış göç, belirli süre ya da devamlı kalmak üzere bir ülkeden başka bir ülkeye yapılan göçlerdir (Sağlam, 2006). Dış göç olgusunun gerçekleşmesinde göç eyleminin gerçekleştirileceği ülkenin çekici faktörlerinden ziyade göç için terk edilen ülkenin itici faktörleri (sosyoekonomik denge, istihdam ve eğitim) daha önemli bir yer tutmaktadır. Kişiler istedikleri sosyoekonomik refah seviyesinde olmadıklarından ya da ülkelerinde işsiz pozisyonda yaşamlarını sürdürdüklerinden dolayı dış ülkelere göç etmektedir. Dış göçler; işgücü göçü ve beyin göçü olarak iki farklı şekilde sınıflandırmakla, dış ülkelere işgücü hareketini, ülkelerinden ekonomik, istihdam vb. nedenler ile ayrılıp, başka ülkelere çalışmak üzere giden kişiler oluşturmaktadır. Beyin göçü ise üniversite derecesine veya bir alanda geniş bilgiye sahip olan yüksek nitelikli kişilerin yurt dışına göç etmesiyle oluşmaktadır. Bunun yanında iç göç, bir ülke içerisinde, bölge, kent ve köy gibi bir yerleşim yerinden, yerleşmek amacıyla, bir başka yerleşim birimine yapılan nüfus hareketleridir. Bu nüfus hareketleri sadece ülkenin kent ve kırsal kesim nüfus oranlarını değiştirmekte, ülkenin genel nüfus sayısı sabit kalmaktadır. İç göç; kırdan kıra, kırdan kente, kentten kıra, kentten kente olmak üzere 4 farklı şekilde meydana gelmektedir. Kırsal yerleşme, iş bölümünün gelişmediği, ekonomisi tarıma dayanan, geniş aile türünün, birincil ilişkilerin var olduğu toplulukları ifade ederken; kentsel yerleşme ile sürekli toplumsal gelişme içinde bulunan ve toplumun, yerleşme, barınma, çalışma, dinlenme, eğlenme gibi gereksinimlerinin karşılandığı, pek az kimsenin tarımsal faaliyetlerde bulunduğu, köylere kıyasla nüfus yönünden daha yoğun olan yerleşme birimleri kastedilmektedir (Özdemir, 2008; Sürmeli, 2017).

Tarih boyunca pek çok neden insanoğlunu göçe zorlamıştır. Yoksulluk ve işsizlik gibi ekonomik nedenler insanların en önemli göç etme sebeplerinin başında gelmektedir. Bunun yanında askeri çatışmalar, çevresel koşullardaki bozulmalar, önemli depremler, su baskınları ve volkanik patlamalar da kitlesele göçlere yol açmış, özellikle kentin çekici ve kırsalın itici faktörleri kişilerin köyden veya kırdan kentlere göç etmelerine neden olmuştur. Kentin çekici faktörlerini, kent hayatının ekonomi, eğitim, sağlık ve refah gibi kişiye sağlayacağı imkân ve fırsatlar oluştururken; kırsalın itici faktörlerini ise tarımda makineleşme sonucu açığa çıkan işgücü, toprağın aşırı parçalanarak küçülmesi, kan davaları vb. olumsuzluklar oluşturmaktadır. Ayrıca itici faktörler arasında yine çevresel, demografik, ekonomik ve siyasal baskılar yer alırken; göçmenleri varış yerine çeken çekici faktörlerde hayat şartlarını iyileştirmek için ekonomik fırsatlar, kişisel güvenlik, özgürlük ve eğitim fırsatları gibi toplumsal imkânlar yer almaktadır (Taş ve Özcan, 2013).

### **2.3. Türkiye’de Göç ve Göç-Yoksulluk İlişkisi**

Türkiye’de göç hareketlerinin tarihi incelendiğinde en yoğun iç göç döneminin kentleşme hızının yüksek olduğu 1950 yılı sonrası yaşandığı görülmektedir. Bu dönemde tarımsal yapılar-

daki değişimler ve sanayileşme girişimleri sonucu özellikle Türkiye'nin kuzey ve doğusundan; batı, güney ve kuzeybatı yönünde iç göç hareketleri yaşanmıştır (Dücan, 2016). Bireyler kente göç ettikten sonra konut sorununun çözülmesi ve iş bulma gibi konularda dayanışma ile destek ağlarını kullanmışlar, bu geleneksel ilişki ağları Türkiye'nin göç sürecinde, göç edilecek kentin ve mahallenin belirlenmesinde, konut ve iş sorununun çözülmesinde, yabancılaşmaya ve yoksullaşmaya karşı destek yönleriyle önemli bir güce sahip olmuştur. Bu yıllarda yoksulluk makro düzeyde ekonomik bir büyüme sorunu olarak algılandığından yoksulluğa karşı sosyal politika uygulamaları görülmemektedir. Ayrıca belirtilmesi gereken bir diğer önemli nokta da 1980 sonrası gerçekleşen nüfus hareketliliğinin özelliklerinden birisinin zorunlu göç olduğudur. Bu dönem itibariyle kırdan kente göçün yanı sıra kentler arası göç başlamış ve 1950'li yıllarda kırdan kente doğru olan oluşan kitlesel göç, özellikle 1990'lı yıllardan sonra nitelik değiştirmiştir. Söz konusu yıllar itibariyle Doğu ve Güneydoğu Anadolu Bölgelerinde yaşanan terör olaylarındaki artış, daha önceki ekonomik ve sosyal etkenlerden kaynaklı gönüllü iç göçlerden farklı olarak, zorunlu iç göçlerde bir artışa yol açmış ve bir anlamda kaçınılmaz göç dalgası başlamıştır. Bu dönemde bireyler tüm aile üyeleriyle birlikte aynı zamanda göç ettiklerinden zincirleme göçün sağladığı esnek ve aşamalı uyum olanaklarından yoksun kalmışlardır ki 1990 sonrası göç ve yoksulluk birbiriyle kesişen kavramlar haline gelmiştir. Zira kentlerde yaşayan ve yaşamını yardıma bağlı sürdüren kesimlerin yaklaşık %70'i 1990 sonrası kente göç eden bireylerden oluşmaktadır. Küreselleşme ve yeni gelişen kapitalizmin etkisiyle yeni göç eden insanların güvenceli ve düzenli iş bulma olanakları her geçen gün zayıflarken, işsizliğin ve düzensiz, geçici ve düşük ücretle çalışmanın artış göstermesi sonucu yoksullaşma da artmıştır (Güneş, 2016). Bununla birlikte 2000'li yıllardan itibaren göç hızında azalmalar görülse de, İstanbul, Ankara, İzmir, Kocaeli, Tekirdağ, Antalya ve Bursa gibi iller sektörel yapıları itibariyle birer çekim merkezi olmaya devam etmiştir. Ayrıca 2001 Irak savaşı ve 2010 Arap Baharı sonrasında Türkiye'ye Ortadoğu'dan yaşanan yoğun mülteci akını sonrası dış göçlerde de önemli artış görülmüştür ki bu gelişmelerde özellikle kentsel yoksulluğu olumsuz etkilemiştir (Dücan, 2016).

Tüm bu gelişmelerin yanında ülkenin göç tarihine etki eden çok sayıda ulusal ve uluslararası gelişme yaşanmıştır. Örneğin Cumhuriyet'in ilk yıllarında, ulus-devlet kurma çabalarının önemli bir boyutu olan millî kimlik ve aidiyetin oluşturulmasına yönelik çabalar göç politikalarına etki ederken, bu sürecin devamında Türkiye'nin NATO'ya üye olması ve Mültecilerin Statüsüne İlişkin 1951 tarihli Cenevre Sözleşmesi'ni<sup>3</sup> çekince koyarak imzalaması göç politikalarını şekillendiren diğer iki önemli gelişme olmuştur. NATO üyesi Türkiye, Soğuk Savaş'la birlikte bir cephe ülkesi haline gelmiş ve göç politikalarını temelde güvenlik eksenine oturtmuştur (Canpolat ve Arıner, 2012). Türkiye göç politikalarını NATO üyeliği ve Cenevre Sözleşmesi'ne koyduğu çekince üzerinden şekillendirmiştir ki 1980'lerin sonu 1990'ların başından itibaren çevre ülkelerdeki siyasal karışıklıklar, ekonomik değişimler ve küreselleşme eğilimleri, Türkiye'yi Türk ve Müslüman olmayan yeni göçmen grupların hedef ülkesi haline getirmiştir (KÜ-GAM, 2014).

Türkiye'nin göç politikalarını önemli bir şekilde etkileyen bir diğer unsur ise Avrupa Birliği (AB) üyelik sürecidir. Göç politikaları üyelik müzakerelerinin başlamasıyla birlikte AB göç politikalarının etki alanına girmiş ve bu bağlamda 2003 Ulusal Programı çerçevesinde hazırla-

3 Türkiye bu sözleşmeyi coğrafi sınırlama getirerek onaylamıştır (Avrupa Birliği Bakanlığı, 2014). Bu coğrafi sınırlama nedeniyle, yalnızca Avrupa Konseyine üye ülkeler ile eski Sovyet Sosyalist Cumhuriyetler Birliği (SSCB) içinde yer alan ülkelerin oluşturduğu Avrupa Bölgesi kaynaklı mültecilerin iltica başvurusu kabul edilmektedir (Kalkınma Bakanlığı, 2014).

nan “İltica ve Göç Alanındaki Avrupa Birliği Müktesebatının Üstlenilmesine İlişkin Türkiye Ulusal Eylem Planı” 25 Mart 2005 tarihinde kabul edilmiştir. Söz konusu planda Türkiye’nin iltica ve göç politikaları bağlamında AB müktesebatıyla uyumlaştırılması gereken mevzuat saptanmış ve göç yönetiminden sorumlu bir ihtisas biriminin oluşturulmasına yönelik bir hedef konulmuştur (Canpolat ve Arıner, 2012; İçişleri Bakanlığı, 2005). Daha sonra AB’nin mültecilerin yasal statüsü ve yasa dışı göç ile mücadele konusunda kanuni düzenleme yapılmasına yönelik beklentileri doğrultusunda göç alanını bütün yönleri ile düzenleyen uluslararası hukuk ve AB mevzuatı ile uyumlu modern bir göç yönetiminin zeminini oluşturan “Yabancılar ve Uluslararası Koruma Kanunu” kabul edilmiştir (Avrupa Birliği Komisyonu, 2014). Onuncu Beş Yıllık Kalkınma Planı’nda (2014-2018) da, ekonomik gelişmeler ve yürütülen dışı açılma politikaları ile Türkiye’nin göç alan ve göç veren ülke konumunun güçlendiği, buna bağlı olarak göç alanında güvenilir bir veri sisteminin oluşturulması, göç ve uluslararası koruma alanında hukuki ve kurumsal düzenleme eksikliklerinin giderilmesi gerekliliği ve uluslararası korumadan yararlananların sağlık, barınma ve eğitim sorunlarının giderilmesinin büyük önem taşıdığı belirtilmektedir (Kalkınma Bakanlığı, 2013). Türkiye, 2011 yılı itibarıyla Suriye’de yaşanan iç savaş nedeniyle sayıları yaklaşık iki milyonu bulan kitlesel bir göç hareketi ile karşı karşıyadır. “Geçici Koruma” statüsü ile Türkiye’de uluslararası koruma altına alınan söz konusu göçmenlerin her türlü sorunları (istihdam, barınma maliyetleri vs.) Türkiye’nin göç politikasını etkilemekte ve önümüzdeki yıllarda da etkilemeye devam edeceği öngörülmektedir (Tekelioğlu, Doğan ve Çelebi, 2015).

Görüldüğü üzere Türkiye’de cumhuriyetin kurulduğu tarihten günümüze kadar bireylerin göç etmelerine yol açan çok sayıda gelişme yaşanmıştır. Bu hareketliliği yakın tarihli ve bölgesel açıdan bakıldığında, örneğin 2008-2014 yılları arasında toplam alınan ve verilen göçte TR1’in (İstanbul) uzak ara ilk sırada yer aldığı göze çarpmaktadır. Özellikle bu çalışmanın ampirik analizinde odaklanılan bölgelerin aldığı göç sıralamasında TR1’i; TR5, TR4, TR6 ve TR3 takip etmektedir (Tablo 1). Göç bakımından söz konusu bölgelerin ülkenin batısında yer alıyor olması ve üretim yapılarının özellikle tarım dışı sektörlerde yoğunlaşması alınan göçün nedenleri hakkında ipucu sunmaktadır. Bir başka ifadeyle bireyler öncelikle istihdam imkanlarını göz önüne alarak tarımın yoğun olduğu bölgelerden, sanayi ile hizmetlerin yoğun olduğu ve dolayısıyla iş imkanlarının daha geniş olduğu bölgelere doğru hareket etmektedir.

**Tablo 1: Bölgelerin 2008-2014 Yılları Arasında Aldığı ve Verdiği Toplam Göç**

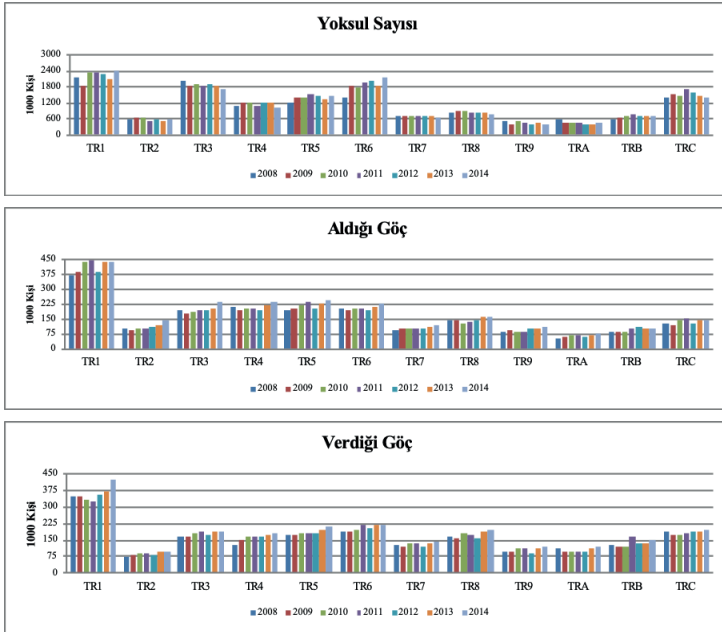
Bölge Kodu	Bölge Adı	Aldığı Göç		Verdiği Göç	
		Kişi	Sıra	Kişi	Sıra
TR1	İstanbul	2.914.750	1	2.513.111	1
TR2	Batı Marmara	787.930	8	624.063	12
TR3	Ege	1.394.015	5	1.253.369	5
TR4	Doğu Marmara	1.471.548	3	1.126.091	7
TR5	Batı Anadolu	1.539.361	2	1.304.658	3
TR6	Akdeniz	1.447.160	4	1.443.340	2
TR7	Orta Anadolu	736.966	9	919.280	9
TR8	Batı Karadeniz	1.025.291	6	1.220.828	6
TR9	Doğu Karadeniz	687.548	11	734.521	11
TRA	Kuzeydoğu Anadolu	472.789	12	742.009	10
TRB	Ortadoğu Anadolu	690.544	10	959.158	8
TRC	Güneydoğu Anadolu	963.577	7	1.291.051	4

Kaynak: TÜİK (2018) verilerinden hareketle yazarlar tarafından hesaplanmıştır.



Türkiye’de 2008-2014 yılları arasındaki zaman diliminde var olan bölgesel yoksul sayısına bakıldığında yine TR1-İstanbul bölgesinin başı çektiği görülmektedir<sup>4</sup>. Günümüzde Türkiye nüfusunun yaklaşık %20’si TR1-İstanbul’da yaşamakta ve 15 milyon kişiye karşılık gelen bu nüfusun ise %16’sı (2,4 milyon kişi) yoksul olarak yaşamlarını sürdürmektedir. Ayrıca bu noktada bölgedeki yoksul sayısının 2008-2014 yılları arasında geçen süre zarfında 450 bin kişi arttığı da belirtilebilir. Yoksul birey sayısının yoğun olarak görüldüğü bir diğer bölge TR6-Akdeniz Bölgesidir ve buradaki yoksulluk da artan bir ivmeyle TR1 İstanbul’u takip etmektedir. Yine yoksulluğun yüksek olduğu bir diğer bölge de TR3-Ege Bölgesidir ki bu bölgenin 2014 yoksul sayısında başlangıca göre bir gerileme yaşanmış olsa da, halen oldukça yüksek seviyede yoksul barındırdığı görülmektedir.

Şekil 1’de de yansıtıldığı üzere TR1-İstanbul, aldığı ve verdiği göç bakımından en üst sırada yer almaktadır. Bu bölgenin 2014 yılında özellikle analizin başlangıç yılı olan 2008’e göre hayli göç aldığı göze çarpmaktadır. Her ne kadar zaman zaman dalgalı bir seyir görülsede alınan göç bakımından TR5-Batı Anadolu, TR3-Ege, TR4-Doğu Marmara ve TR6-Akdeniz Bölgeleri yukarı yönlü bir grafiğe sahiptir. Tıpkı toplamda olduğu gibi yıl bazında da bu bölgelerin gelen göç açısından ilk sıralarda yer alıyor olması, tarım dışı sektörlerde işgücü hareketliliğini ortaya çıkarmaktadır. Bir başka ifadeyle 2008-2014 döneminde toplam verilen göçe bakıldığında tarım yoğun (hem üretim hem de istihdam oranı açısından) bölgelerin öne çıktığı görülürken, alınan göçe bakıldığında ise sanayi ve hizmet yoğun bölgelerin başı çektiği söylenebilir. Bu sonuç da bireylerin istihdam potansiyelleri yüksek olan bölgelere yönelik bir göç taleplerinin olduğunu doğrulamaktadır.



**Şekil 1: 2008-2014 Döneminde Bölgelerde Yer Alan Yoksul Kişi Sayısı ile Bölgelerin Aldığı-Verdiği Göç**

(Kaynak: TÜİK (2018) verilerinden hareketle yazarlar tarafından hazırlanmıştır.)

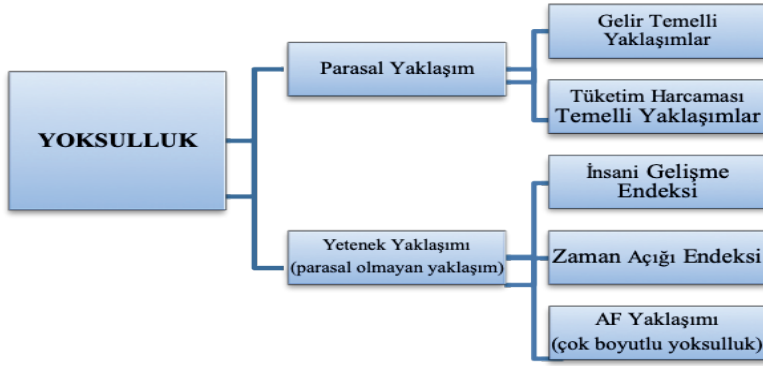
4 Bu çalışmada yoksul kişi sayısı olarak; eşdeğer hanehalkı fert gelirinden hareketle ve medyan gelirin %60'ını yoksulluk sınırı kabul edilerek hesaplanan değerler kullanılmıştır.

### 3. Literatür

Çalışmanın bu başlığı altında ulusal ölçekli yoksulluk ve göç ile ilgili çalışmalara yer verilmiş, yapılan çalışmalarda göçün yoksulluğu nasıl etkilediğine dair bulgular yansıtılmıştır.

#### 3.1. Ulusal Ölçekli Yoksulluk Literatürü

Ulusal düzeyde yoksulluğu inceleyen çalışmalar temelde parasal yaklaşım ve parasal olmayan yaklaşım olmak üzere 2 başlık altında değerlendirilebilir. Parasal yaklaşımı gelir temelli yaklaşımlar ve tüketim harcaması temelli yaklaşımlar oluştururken; parasal olmayan yaklaşımlar ise insani gelişme endeksi, zaman açığı endeksi ve AF (Alkire-Foster) yaklaşımından oluşmaktadır (Şekil 2).



**Şekil 2: Türkiye’de Yoksulluğun Ölçümü Amacıyla Yapılan Çalışmaların; Kullanılan Yaklaşım, Yöntem ve Refah Göstergesine Göre Gruplandırılması**

Parasal yaklaşımı (gelir temelli yaklaşım) kullanılan başlıca çalışmalar arasında Dağdemir (1992 ve 1999); Dumanlı (1996); Dansuk (1997); Pamuk (2000); Erdoğan (2002); TÜSİAD (2000); Dumanlı ve Bulutay (2000) ile Özcan (2003) bulunmaktadır. Dağdemir ülke geneli ve 1968-1987 dönemi ve 1994 yılı için yaptığı çalışmalarda 1968-1987 döneminde parasal yoksulluğun azaldığını ve 1994 yılında ise kırsal bölgelerde gelirin yeniden dağılımının yoksulluk üzerinde iyileştirici bir etki yarattığını saptamıştır. Dumanlı (1996) Türkiye geneli, kırsal ve bölgeler ölçeğinde, 1987-1994 dönemi için kentsel ve kırsal alanda en yoksul bölgenin Doğu ve Güney Doğu Anadolu Bölgesi olduğunu saptarken; Dansuk (1997) bölgesel ve 1973-1987 dönemi için analiz yaptığı çalışmasında mutlak yoksulluğun -kentlerdeki artışa rağmen- azalma eğiliminde olduğunu vurgulamıştır. Pamuk (2000) ile Erdoğan (2002) kırsal bölgelerde ve ülke genelinde 1994 yılı için bir değerlendirme yapmışlar ve araştırma sonuçlarında sırasıyla hanehalkı reisinin kadın olduğu hanelerin daha yüksek yoksulluk riski altında olduğunu ve kırsal alanda yaşayan, eğitim seviyesi düşük kadınların yoksulluk oranını arttırdığını tespit etmişlerdir. TÜSİAD (2000) ülke geneli ve 1987-1994 dönemi için; Dumanlı ve Bulutay (2000) ülke geneli ve 1994 yılı için; Özcan (2003) ise bölgesel ve 2001 yılı için analiz yapmıştır. TÜSİAD (2000) yoksulların çoğunlukla tarımsal gelir elde eden ve düşük eğitim seviyesine sahip bireyler olduğunu, Dumanlı ve Bulutay (2000) yoksul bireylerin çoğunluğunun kırsal kesimde yaşadığını, Özcan (2003) ise yoksulların en fazla yoğunlaştığı bölgenin Güneydoğu Anadolu Bölgesi, yoksul sayısının görece en az olduğu bölgenin Marmara Bölgesi olduğunu tespit etmiştir.

Yine parasal yaklaşım altında değerlendirilen tüketim harcaması temelli yaklaşımı kullanan çalışmalar altında Erdoğan (1996), Alıcı (1998), Dünya Bankası (2000/2003); TÜİK (2006/2009) ve Cafrı (2009) bulunmaktadır. Erdoğan (1996) ve Alıcı (1998) ülke genelini ve 1994 yılını değerlendirmişler, araştırmalar sonucunda Erdoğan (1996) Türkiye'deki hanelerin %33'ünün yoksul olduğunu saptarken; Alıcı (1998) Türkiye'de görel yoksulların nüfusun %15,69'unu oluşturduğunu tespit etmiştir. Dünya Bankası (2000/2003) tarafından yayımlanan iki ayrı araştırma raporunda ise Türkiye geneli 1994 yılı ve 1994-2001 dönemi için değerlendirilmiş ve Türkiye'de 1994 ile 2001 arasında yoksulluk oranlarında ciddi bir değişim olmadığı sonucuna varılmıştır. TÜİK (2006/2009) ülke genelinde, 2002-2004 ve 2002-2009 dönemleri için yaptığı iki ayrı araştırma sonucunda, her iki dönemde de yoksulluğun, kırsal yerlerde, kentsel yerlere göre daha fazla olduğunu saptamıştır. Cafrı (2009) ise Adana ili ve 2008 yılı için yaptığı araştırma sonucunda hane-deki bireylerin kadın olmasının ve eğitim seviyesinin düşük olmasının yoksul olma olasılığını arttırdığını tespit etmiştir.

Yetenek yaklaşımı kullanılan çalışmalar altında ise Akder (2000); Gürsel vd. (2013); Zachari-as vd. (2014); Zanbak ve Çağatay (2013) ile Zanbak ve Gül (2014) sıralanabilir. Akder (2000) ülke geneli ve 1990-1996 dönemi için, kırsallığın derecesinin artması ve insani gelişme düzeyinin düşmesinin nüfus büyüklüğünü arttırdığını; okuryazarlık derecesini ve gelir miktarlarını azalttı-ğını saptamıştır. Gürsel vd. (2013) ülke geneli ve 2005-2010 dönemi için yaptıkları analizde söz konusu dönemde "temel maddi yoksunluk" ölçütüne göre Türkiye'de yaşanan yoksullukta bir azalma saptamışlardır. Zacharias vd. (2014), ülke geneli ve 2006 yılı için yaptıkları analizde ka-dınların istihdam imkan ve koşullarının iyileştirilmesinin ve sosyal güvenlik sisteminin iyileşti-rilmesinin toplumun refah seviyesini ve mutlu bireylerin sayısını arttıracığını öne sürmüşlerdir. Zanbak ve Çağatay (2013) ile Zanbak ve Gül (2014) ise 2011 yılı için Mersin ve Erzurum'daki yoksulluğu, sınıfsal bir değerlendirme ile sosyal göstergeleri ele alarak ölçmüş ve bu göstergelere göre Mersin'in daha yoksul bir kent olduğu saptamışlardır.

### 3.2. Göç Literatürü

Türkiye'de göç olgusu ile ilgili akademik çalışmaların büyük çoğunluğunda göçe neden olan itici ve çekici faktörler üzerinde durulmakta, az bir kısmında göçün etkisi tartışılmaktadır. Bu bağlamda Aşkın, Yayar ve Oktay (2013), Bahar ve Bingöl (2010), Çatalbaş ve Yayar (2015), Dücan (2016), Gürbüz ve Karabulut (2008), Güreşçi ve Yurttaş (2008), Kan, Kurt, Özmen ve Sezik (2016), Karakaya ve Turan (2006), Pazarlıoğlu (2007), Sevinç, Davran ve Sevinç (2018), Sönmez ve Er (2007), Vergil, Yıldırım ve Sezer (2014), Yakar (2013, 2012a ve 2012b), Yürüdü (2006) göç olgusunun nedenlerini ve sonuçlarını değerlendirmişlerdir.

Aşkın ve ark. (2013)'e ait ilçe bazında (Tokat/Yeşilyurt) ve 2011 yılı için yapılan analizde kırsal göçün, istihdam olanakları, eğitim, ulaşım, sağlık imkânları gibi kentin çekici faktörleri ile gelir yetersizliği, tarım dışı iş olanaklarının olmayışı, eğitim ve sağlık hizmetlerinin yetersiz-liği gibi kırım itici faktörlerinden kaynaklandığı tespit edilmiştir. Bahar ve Bingöl (2010) ülke geneli ve 2000 yılı için, iç göçün işgücü piyasalarını olumlu etkilediğini saptarken; Çatalbaş ve Yayar (2015) bölgesel bazlı ve 2008-2012 dönemi için bir analiz yapmış, bölgenin zenginlik dü-zeyinin göçü olumlu etkilerken enflasyon oranı, istihdam oranı ve terör sorununun ise olumsuz etkilediğini saptamıştır. Dücan (2016) ülke genelinde 2007-2014 döneminde, Türkiye'nin göç alan bölgeleriyle göç veren bölgeleri arasındaki ekonomik farklılıkların ve eğitim seviyesinin artmasıyla birlikte gelişmiş bölgelere doğru göçün gerçekleştiğini saptamıştır. Gürbüz ve Kara-bulut (2008) Türkiye genelinde 1975-2000 döneminde, modern tarım tekniklerinin uygulanama-

ması ve tarım girdilerinin pahalı olması gibi nedenlerin kırsal göçleri arttırdığını saptamıştır. Güreşçi ve Yurttaş (2008) Erzurum ili bazında 2005 yılı için, Kan ve ark. (2016) ise Konya ili bazında 2015 yılı için yaptıkları analizde, hane reislerinin sosyal güvenceye sahip olmaması, kentlerde daha fazla gelir elde etme ve çiftçilik dışında başka bir iş yapma arzusu ve daha iyi eğitim imkânları gibi nedenlerin kırdan kente göçü arttırdığını tespit etmişlerdir. Karakaya ve Turan (2006) Türkiye’de yabancı göçünü, Aydın ilinin Didim ilçesi için değerlendirmiş ve bu bölgeye yerleşen insanların sıcak iklim, deniz, ucuz yaşam koşulları gibi nedenlerle göç ettiğini saptamıştır. Pazarlıoğlu (2007) İzmir özelinde ve 2002 yılı için yaptığı analizde özellikle tarım kesiminde çalışan bireylerin öncelikli olarak iş arama amacı ile İzmir’e geldiklerini saptamıştır. Sevinç ve ark. (2018) ülke genelinde göçlerin temel nedeninin, iller ve bölgeler arası gelişme farklılığı olduğunu saptarken; Sönmez ve Er (2007) il bazında ve 2004 yılı için yaptığı araştırmada büyük şehirlerden dışarıya olan göçlerin çoğunun üç büyük il (İstanbul, Ankara ve İzmir) dışında kalan illere yapıldığını tespit etmiştir. Vergil ve ark. (2014) Zonguldak ilinde yaşanan göçün nedenlerini gelir yetersizliği, geçinememe ve eğitim imkânlarının yetersizliği olarak vurgularken, Yakar (2012a, 2012b ve 2013) il, ilçe ve ülke bazında olmak üzere 3 ayrı çalışmada göçün nedenlerini değerlendirmiştir. İller arası göçlerin 1995-2000 dönemi ve 2007-2012 dönemi için değerlendirildiği iki ayrı çalışmada Türkiye’de iç göçlerin genel olarak az gelişmiş bölgelerden gelişmiş bölgelere doğru gerçekleştiğini tespit etmiştir (Yakar: 2012b; 2013). Ayrıca Emirdağ ilçesi kırsal bazında 1980-2007 dönemi için ilçe kırsal alanlarından yurtiçine ve yurtdışına olan göçlerin, yaşlı nüfus oranının Türkiye ve Afyon ili ortalamalarının üzerine çıkmasına yol açtığını saptamıştır (Yakar, 2012a). Yürüdü (2006) ise ilçe bazında (Sivas/Koyulhisar) ve 2005 yılı için yaptığı analizde ilçeden verilen göçlerin çok büyük bir miktarının İstanbul’a yönelendiğini saptamıştır.

### **3.3. Yoksulluk ve Göç İlişkisi Literatürü**

Yoksulluk ile göç arasındaki ilişkinin analizini yapan çalışmalardan birisi İspanya özelinde Bustillo ve Anton (2009) tarafından kaleme alınmış ve ilk etapta 2004-2006 dönemi göç edenlerin ülkede daimi yaşayan yerel halktan daha yoksul bir yaşama sahip oldukları tespit edilmiştir. Devamında ise sosyal transferlerin yabancı nüfus açısından göç etme durumunu değiştirmede, fakat yoksul bölge halkı açısından önemli bir etki yarattığı saptanmıştır. Benzer şekilde Chapman ve Bernstein (2003), Amerika’da göç ve yoksulluk ilişkisini 1989-2000 dönemi için değerlendirmiş ve 1994-2000 döneminde göçmenlerin yoksulluk oranının yerli halkın yoksulluk oranından çok daha hızlı düştüğünü; 1989-1990 döneminde yoksulluğun Kaliforniya’da sabit kaldığı, New York’ta ise az miktarda arttığı belirtilmiştir. Güneş (2009), Eskişehir ilinde 1980 sonrası kentin yeni göçmenlerinin yoksulluğu daha derinden yaşadığını ve yaşamlarını yardım alarak sürdürdüğünü tespit ederken, Martin ve Taylor (2003), Amerika’da 1980 ve 1990 yılları için, tarım istihdamı ve göç arasında döngüsel bir ilişkinin varlığını saptamış ve 1980 yılında tarım istihdamındaki artışın yoksullukla ters ilişkili olduğunu vurgulamıştır. Bu etkinin 1990 yılında ise tersine döndüğü, tarım istihdamının yoksulluk üzerindeki etkisinin 1980 yılına göre çok daha büyük olduğu ve tarım istihdamının yoksulluğu arttırdığı çalışmanın bulguları arasında belirtilebilir.

Göç ve yoksulluk ilişkisinin incelendiği bir diğer çalışma Raphael ve Smolensky’a (2008) aittir ve araştırmacılar Amerika’da 1970-2005 döneminde uluslararası göçün Amerika’da yoksulluk oranını çok yüksek olmayan oranlarda arttırdığını fakat ilerleyen yıllarda bu oranının düştüğünü tespit etmiştir. Uluslararası göçün yerli Amerika halkı üzerindeki olumsuz etkilerinin ih-

mal edilebilir olduğu bir diğer bulgudur. Suro, Wilson ve Singer (2011), Amerika'nın kenar mahallelerindeki 2009 yılındaki yoksulluk oranının 2000 yılındaki orandan çok daha yüksek olduğunu saptamıştır. Ayrıca Amerika'nın kenar mahallelerinde yaşayan Amerika dışında doğan sakinlerin yoksulluk oranının, yerleşiklerin yoksulluk oranından çok daha yüksek olduğu belirtilmiştir. Tümtaş (2009), Mersin ve Marmaris kentlerinde 2006 yılı için yaptığı analizde Marmaris'te istihdam edilen nüfusun büyük bir kısmının memleketlerindeki iş imkânlarının yetersizliği ve ekonomik sıkıntılar nedeniyle mevsimlik göç ettiğini saptamıştır. Mersin'de ise kentin büyük bir kısmının göçle geldiği ve bunların içerisinde de 1990 sonrası zorunlu göç edenlerin önemli yere sahip olduğu görülmüştür.

Tümtaş ve Ergun (2014), Van özelinde 2013 yılı için bir değerlendirme yapmış ve göç etme nedenlerinin başında işsizlik ve yoksulluk sorununun geldiğini saptamıştır. Ayrıca göç ve yoksulluk kıskacında yer alan kentin yarısından fazlasının 2011 yılında yaşanan depremden etkilenmesi ve deprem sonrasında ise yeterli destek görülmediğinin düşünülmesi, bireyleri sosyo-psikolojik olarak olumsuz etkilemiştir. Yıldız ve Alaeddinoğlu (2011), Hakkâri kenti için 2007 yılında yaptığı bir değerlendirme sonucunda, göçlerin büyük bir kısmının 1990 sonrası ve zorunlu bir şekilde meydana geldiğini ve kırsal alanda sınırlı bir tarımsal tabana sahip olarak görel yoksulluk içinde yaşayan ailelerin kente göç sonrasında mutlak bir yoksulluk içine girdiklerini tespit etmiştir.

#### 4. Ampirik Analiz

Bu başlık altında, öncelikle çalışmada kullanılan veri seti ve uygulanan ekonometrik yöntem tanıtılmaktadır. Devamında ise tahmin edilen model sonuçlarına yer verilmektedir.

##### 4.1. Veri Seti

Değ inildiği üzere bu çalışmada, TÜİK'in Düzey 1 ayırımındaki 12 bölgenin aldığı göçün, ülke geneli ve bölge yoksulluğu üzerindeki etkilerinin ortaya konulması amaçlanmıştır. Makro açıdan değerlendirildiğinde son derece geniş kapsamlı olan yoksulluk bu çalışma özelinde göç ile ilişkilendirilmiş ve bunun alt bölgelerdeki farklılaşmasına odaklanılmıştır. Bu amaçla öncelikle yoksulluk göç bağlamındaki çalışmalardan<sup>5</sup> hareketle göstergeler belirlenerek gerekli veri seti elde edilmiştir. Ülkemizde bölgesel yoksulluğa ilişkin veri seti her ne kadar 2006'da başlanmış olsa da, özellikle bölgesel KBGSYH (Kişi Başı Gayri Safi Yurtiçi Hasıla) göstergesindeki kısıt, ekonometrik analizin 2008-2014 arasında sınırlı kalmasını zorunlu kılmıştır. Bu eksen de kullanılan tüm veriler yıllık olup, Düzey 1 ölçeğinde TÜİK'ten elde edilmiştir. Oransal ya da kişi sayısı olarak yoksulluğu etkileyen elbette ki çok daha fazla unsurun varlığından söz edilebilir. Ancak bu çalışmanın temel odağı özellikle göçün etkilerini ortaya koymak olduğundan, bu unsurlar ileriki çalışmalarda ele alınmak üzere göz ardı edilmiştir. Geline aşamada bölgesel farklılaşmayla birlikte özellikle kırsal göçün yoksulluk üzerindeki yansımalarını sunabilmek adına bir model oluşturulmuştur ki panel veri yöntemi kullanılarak ve STATA paket programı ile tahmin edilen model öncelikle aşağıdaki şekilde tanımlanabilir:

5 Bağımlı değişkeni yoksul kişi sayısının temsil ettiği modelde, bağımsız değişkenlerin seçiminde literatürden [Bustillo ve Anton (2009); Khan (2005); Martin ve Taylor (2003); Chapman ve Bernstein (2003); Güneş (2016; 2009); Türk ve Ünlü (2016); Yıldız ve Alaeddinoğlu (2011); Turgut (2011), Odabaşı (2009); Kavala ve Keyder (2008)] yararlanılmıştır.

$$\ln YoksulSayi_{it} = \alpha + \beta_1 \ln Bagimlilik_{it} + \beta_2 \ln Goc_{it} + \beta_3 \ln Ist\_Tarim_{it} + \beta_4 \ln KBGSYH_{it} + \beta_5 \ln Goc\_Tarim_{it} + e_{it} \quad (1)$$

$\ln YoksulSayi_{it}$	Yoksul kişi sayısı
$\ln Bagimlilik_{it}$	Toplam yaş bağımlılık oranı <sup>6</sup>
$\ln Goc_{it}$	Bölgenin aldığı göç
$\ln Ist\_Tarim_{it}$	Tarımsal istihdam
$\ln KBGSYH_{it}$	Kişi başına gayrisafi yurt içi hasıla (dolar)
$\ln Goc\_Tarim_{it}$	Bölgesel GSYH içerisinde tarım sektörünün payı %6 <sup>7</sup> ve üzeri olan bölgelerden (tarımın istihdam ve üretim bakımından görece olarak daha öne çıktığı bölgeler) diğer bölgelere yapılan göç.
$i$	Bölge
$t$	Zaman (yıl)

Modelin tahmin edilmesi ile birlikte bölgenin aldığı göçte meydana gelen artışın göçün kaynaklandığı bölgedeki ana geçim kaynağına bağlı olarak yoksulluğu farklı etkileyeceği düşünülmektedir ki bu noktada tarım yoğun bölgeden yine tarım yoğun bölgeye yaşanan göçün yoksul sayısını görece olarak arttırabileceği söylenebilir. Ayrıca sanayi ve hizmetlerden tarıma yönelik bir göç hareketinin de yoksulluğu olumsuz etkileyebileceği tahmin edilmektedir<sup>8</sup>. Bir başka beklenti ise kalabalık nüfuslu ve metropol kimliğindeki bölgelere giden göçün, her ne kadar gittikleri o bölgelerde ana geçim kaynağı tarım olmasa da, bölgede tarım-dışı iş bulma sürelerinin uzunluğuna ve bulunan işlerin düşük ücretli olmasına bağlı olarak, yoksulluğu arttıracakı doğrultusundadır. Buna karşın bölgenin KBGSYH değerinde bir artış olması durumunda ise yoksul sayısının gerileyeceği tahmin edilmektedir. Ele alınan bölgelerin istihdam yapısının tarımsal ağırlıklı olması da bağımlı değişken üzerinde arttırıcı yönde etki yapacaktır. Buna karşın istihdamın tarım dışı sektörlerde yani sanayi ve hizmetlerde yoğunlaşmış olmasının ise tersi yönde etki ortaya koyması beklenmektedir. Yoksul sayısını etkilediği düşünülen bir diğer değişken olan bağımlılık oranındaki artışın ise yoksul sayısını arttırması beklenmektedir. Çalışmanın asıl ayırt ediciliğini ortaya koyan “tarımın istihdam ve üretim bakımından nispi olarak öne çıktığı bölgelerden göç yoksulluğu azaltır” hipotezinin sınındığı göstergede, yani tarım yoğun bölgelerden diğer bölgelere yönelik yaşanan göçteki artışın ise, -bireylerin sanayi ve hizmet sektörlerinde iş bulmaları varsayımıyla birlikte reel gelirlerinin yükselecek olması nedeniyle- yoksul kişi sayısını aşağı yönde etkileyebileceği tahmin edilmektedir. Ancak bu bireylerin tekrar tarımın yoğun olduğu bölgelere göç etmesi durumunda ise toplam yoksul sayısı artabilecektir.

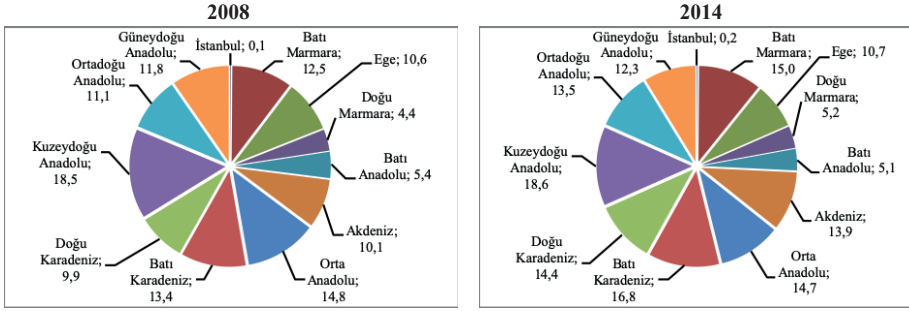
Bu noktada şu husus da vurgulanmalı ki günümüzde Türkiye’nin tarımsal üretim payı her ne kadar %6 civarında olsa da, bazı bölgelerde bu oran %20’lere yaklaşmaktadır. Örneğin bu tarım-

6 Bu gösterge adrese göre nüfus kayıt sistemine göre “15-64” yaş grubunda çalışan her 100 kişi için “0-14” ve “65 ve daha yukarı” yaşta kişilerin oranını ifade etmektedir. Toplam yaş bağımlılık oranı =  $\frac{P_{0-14} + P_{65+}}{P_{15-64}} * 100$

7 Bu değer Türkiye’deki tarım sektörünün GSYH içindeki payından (yaklaşık %6) hareketle belirlenmiştir. Bölgenin tarımsal üretim payının söz konusu değerden büyük olması, “tarımsal bölge” varsayımını geçerli kılmaktadır. Bu varsayım altında; TR1-İstanbul, TR4-Doğu Marmara ve TR5-Batı Anadolu tarım dışı, diğer 9 bölge ise tarımsal bölge olarak kabul edilmiştir.

8 Tarım sektöründe yer alan bireylerin nispeten vasıfsız; buna karşın sanayi ve hizmet sektöründekilerin ise eğitim, teknolojiye erişim imkânlarının çeşitliliği nedeniyle daha vasıflı oldukları öngörülmüştür.

sal üretim bakımından Türkiye'nin en yüksek değerine sahip olan TRA-Kuzeydoğu Anadolu bölgesinin payı 2008 yılında %18,5 iken, söz konusu değer 2014'e geldiğinde %18,6'ya ulaşmıştır. Aynı şekilde TR8-Batı Karadeniz'de tarımın GSYH payı %13,4'ten %16,8'e, TR2-Batı Marmara'da ise %12,5'ten %15'e çıktığı görülmektedir (Şekil 3). Türkiye genelinde tarımsal üretimin payı ele alınan dönemde %8'den %6'ya gerilemiş olsa da, belirtilen bölgelerdeki tarımsal üretim artışının ve beraberinde bu bölgelerden özellikle tarım dışı sektörlerin yoğun olduğu kentlere yönelik yaşanan vasıfsız göç dalgasının, gidilen bölgelerin yoksulluğuna ilk etapta artış şeklinde yansyacağı beklenebilir. Ancak uzun vadede, buldukları bölgede ücretsiz aile işçisi olarak ya da düşük ücretle yaşamını sürdüren bu bireylerin diğer sektörlerde kaymaları sonucunda toplam yoksullukta gerileme olabileceği de söylenebilir. Zira tarım işçisi sınıfında yer alıp da sürekli yoksul olan bireylerin gelirleri nispeten iyileşecek ve bu da ülkenin yoksulluk oranına azaltıcı yönde yansyacaktır.



**Şekil 3: Tarımsal Üretimin GSYH İçindeki Payı (%)**

(Kaynak: TÜİK (2018) verilerinden hareketle yazarlar tarafından hazırlanmıştır.)

#### 4.2. Yöntem

Bu çalışmada veri setinin imkân tanıdığı ölçüde bölgeler arası farklılığın yoksulluğa yansmaları tespit edilerek; özellikle tarımsal göçün hangi bölgelere yapıldığında etkili olduğuna ilişkin bir söylem geliştirilmesi hedeflenmiştir. Bu doğrultuda Türkiye'de yer alan 12 alt bölgenin aldığı ve verdiği göçün bölgede var olan yoksul sayısı üzerindeki etkinin panel veri tahmin yöntemiyle incelenmesi planlanmıştır ki gelinen noktada model seçimi büyük önem kazanmaktadır. Zira panel veri modelleri, parametreler ve hata terimleri ile ilgili yapılan varsayımlara bağlı olarak farklılaşmaktadır. En temel yaklaşım, havuzlanmış verileri kullanarak ve parametrelerin zaman-kesit boyutunu ihmal ederek en küçük kareler yöntemi ile tahmin yapmaktır ve buna havuzlanmış regresyon adı verilmektedir. Tek yönlü birim etkilerinin ortaya çıkarılabilmesi için uygulanan ve panel veri analizi modellerinden biri olan *sabit etkiler* modelinde, sabit terimin her birime göre farklılaşmasına izin verilir, ancak eğim parametresi zamana ve birime göre değişmez. Bu varsayım ile birlikte birimler arası tüm farklılıklar sabit terim tarafından yansıtılmaktadır. Bu modelde ayrıca hata terimlerinin birbirinden bağımsız, sıfır ortalamaya ve sabit varyansa sahip olduğu varsayımı yapılmaktadır. Ayrıca zaman etkilerinin de birim etkiler ile birlikte modele dahil edildiği iki yönlü panel veri modelleri için tahmin yöntemleri, tek yönlü modeller için önerilen tahmin yöntemleri kullanılarak genişletilebilmektedir. Bu şekilde modelde birim etkilerin yanında zaman etkileri de içermektedir. Panel veri analizinin bir başka modeli olan *tesadüfi etkiler* modelinde ise -sabit etkiler modelinin aksine- birimsel etkilerin sabit değil tesadüfi oldu-

ğu düşünülmektedir (Hill, Griffiths ve Lim, 2008). Bu modelde birimsel etki, sabit parametre yerine hata terimi içerisinde yer almakta iken, hata terimlerinin ortalaması ve hata terimleri arasında korelasyon sıfır, hata terimlerinin varyansı ise sabit olmaktadır. Tesadüfi etkiler modelinin bir avantajı, zamana göre değişmeyen değişkenlerin modele ilave edilebilmesidir (Yerdelen Tatoğlu, 2012).

Bu ekonometrik modelleri göz önüne alarak, göçün bölgesel farklılaşmayla yoksulluğa yansımalarını ortaya koymak adına ilk adımda, oluşturulan model tahmin edilmiştir. Bu amaçla öncelikle birim etkilerin olup olmadığı F testi ile sınanmış, birim etkilerin yokluğu hipotezi reddedilmiştir. Dolayısıyla klasik model yerine, bölgelere özgü etkilerin olduğu modelin kullanılması uygun görülmüştür. Gelinek noktada doğru tahmin yönteminin seçilmesinde birim etkinin tesadüfi ya da sabit olduğunu belirlemek ve bu bağlamda uygun modeli kullanmak önem kazanmaktadır. Vurgulandığı üzere tesadüfi etkiler modelinin ana varsayımı birimsel etkilerin tesadüfi olduğudur ki bu varsayımın geçerli olduğu durumda sabit ve tesadüfi etkiler tahmincilerinin her ikisi de tutarlıdır, ancak tesadüfi etkiler tahmincisi daha etkindir. Söz konusu varsayımın sağlanmadığı durumda ise tesadüfi etkiler tahmincisi olan genelleştirilmiş en küçük kareler tahmincisi yansız ve tutarlı değildir. Bu çerçevede “bağımsız değişkenler ile birim etki arasında korelasyon yoktur” hipotezi reddedilirse sabit etkiler modeli, reddedilemediği durumda ise tesadüfi etkiler modeli daha etkin sonuçlar vermektedir (Hausman, 1978). Hausman testi ile birimsel etkilerin bağımsız değişkenlerle korelasyonlu olup olmadığı sınanmaktadır, ki çalışmada ele alından model sabit ve tesadüfi etkiler için tahmin edilmiş, analizde sabit etkiler modelini kullanmanın daha uygun olduğuna karar verilmiştir<sup>9</sup> (Hausman, 1978; Greene, 2002; Yerdelen Tatoğlu, 2012).

Modelde değişen varyans ve otokorelasyon tespit edilmesi halinde, hata terimlerinin varyans-kovaryans matrisi birim matris olma özelliğini kaybetmektedir. Bu durumda, hata terimine ilişkin yapılan varsayımlardan sapmaya uygun bir düzeltme yöntemi seçilmelidir (Yerdelen Tatoğlu, 2012). Sabit etkiler panel veri yöntemi ile tahmin edilen model için; değişen varyans<sup>10</sup> (heteroskedasite), otokorelasyon<sup>11</sup> ve birimler arası korelasyon<sup>12</sup> (yatay kesit bağımlılığı) sorunlarının varlığı sınanmış, sonuçta sadece değişen varyansa rastlanmıştır. Takip eden aşamada ise standart hatalar değişen varyansa karşı düzeltilmiştir<sup>13</sup>.

### 4.3. Analiz Sonuçları

Türkiye’de Düzey 1 ölçeğinde yer alan 12 bölgeye 2008-2014 yılları arasında yapılan göçün yoksul kişi sayısı (*lnYoksulSayı*) üzerindeki nihai etkilerin ortaya çıkarılması için sabit etkiler modeli kullanılarak ve gerekli düzeltmeler yapılarak elde edilen tahmin sonuçları Ek1’de yer almaktadır. Tahmin sonuçlarına bakıldığında (*lnBagimlilik*), (*lnGoc*) ve (*lnKBGSYH*) değişkenlerinin, bağımlı değişken üzerindeki etkilerinin istatistiki olarak anlamlı olmadığı sonucuna ulaşılmaktadır. Buradan hareketle, sadece (*lnİst\_Tarım*) ve (*lnGoc\_Tarım*) değişkenlerinin bağımlı değişken üzerindeki etkilerinin anlamlı olduğu söylenebilmektedir.

Başlangıçta anlamlı çıkan değişkenleri baz alarak ülke geneli için bir değerlendirme yapmak gerekirse, tarımsal istihdam (*lnİst\_Tarım*) ile yoksul sayısı (*lnYoksulSayı*) arasında aynı yönlü bir

9 Hausman testi sonuçları EK 2’de verilmiştir.

10 Wald ile test edilmiş ve sonuçları EK 3’te verilmiştir.

11 Bhargava, Franzini ve Narendranathan’ın Durbin-Watson testi ve Baltagi-Wu testleri ile sınanmış ve sonuçları EK 4’te verilmiştir.

12 Pesaran testi ile sınanmış ve sonuçları EK 5’te verilmiştir.

13 Modelin düzeltilmiş nihai sonuçları EK 1’de verilmiştir.



ilişkinin varlığından bahsedilebilir. Ancak şu da belirtilmeli ki söz konusu değişkenin yoksul sayısı üzerindeki toplam etkisi yok denecek kadar azdır. Bir başka ifadeyle tarımsal istihdamda meydana gelen %100 bir artışın ülkedeki toplam yoksul kişi sayısını yok denecek kadar az arttırdığı söylenebilir. Buna karşın yine tarımın yoğun yaşandığı bölgeler göz önüne alınarak oluşturulan değişkendeki (*lnGoc\_Tarim*) artış ise (birçok çalışmanın bulgusunun aksine) yoksul sayısını önemli ölçüde azaltmaktadır. Diğer bir deyişle tarımsal bölgelerden ülke geneline yönelik göçte yaşanan %100'lük bir artış, toplam yoksul sayısını %49'a yakın azaltmaktadır. Buradan hareketle tarımsal üretim yoğunluğu yüksek olan bölge kaynaklı yer değişikliğinin, istihdam bakımından sanayi ve hizmetlere yönelik yaşandığı ve böylece ülke geneli yoksulluğunu önemli düzeyde azalttığı çıkarımı yapılabilir. Yani ücretsiz aile işçisi ya da görelî düşük ücretle kırsalda çalışan bireylerin diğer sektörlerde çalışmak üzere göç etmesiyle birlikte, reel gelirlerinde bir artış meydana gelmiştir ki bu da ülkedeki toplam yoksul sayısını geriletmiştir. Ayrıca bu aşamada tarımsal istihdam ve tarım sektörü kaynaklı göç değişkenlerinin modeli etkilemesi bakımından birbiri ile tutarlı sonuçlar vermiş olması da bir diğer önemli bulgudur<sup>14</sup>.

Türkiye'de 2008-2014 yılları arasında toplam alınan göçün bölgesel dağılımına bakıldığında, TR1-İstanbul'un ilk sırada yer aldığı söylenebilir ki analiz dönemi içerisinde ülke genelinde yaşanan yer değiştirmelerin %20'si bu bölgeye yönelmiştir. Üretim yöntemiyle hesaplanan GSYH (Gayri Safi Yurtiçi Hasıla) değerleri bakımından da söz konusu bölgenin üretimdeki ağırlıklı payı da göze çarpmaktadır. Yani TR1-İstanbul, üretim faktör yoğunluğunun yüksek olduğu bir bölgedir ve bu da yaşadıkları yeri terk eden bireylerin istihdam edilebilmek adına başta bu bölgeye göç etmeleriyle sonuçlanmıştır. Benzer şekilde özellikle bazı batı bölgelerinin (TR4-Doğu Marmara ve TR5-Batı Anadolu) üretim yapısı tarım dışı sektörlerde yoğunlaşmakta ve tıpkı TR1-İstanbul bölgesi gibi göç eden bireyler için çekim alanı oluşturmaktadır. Bu açıdan değerlendirildiğinde bölgelerin bağımsız değişkenlerle açıklanamayan otonom yoksulluklarının farklı olduğu sonucu ortaya çıkmaktadır. Bir diğer ifadeyle başta göç olmak üzere bağımsız değişkenlerin yoksulluğu azaltmada etkili olduğu bölgeler farklılaşmaktadır. Buradan hareketle bölgelerin birim etkilerinin ortaya çıkarılabilmesi adına otonom yoksulluk, ortalama sapmayla anlatılmaya çalışılmıştır ki EK 6'da da görüleceği üzere 12 bölge için yapılan birim etki tahmin sonuçları tüm bölgeler için anlamlıdır. TR1-İstanbul bağımsız değişkenlerin yoksul sayısı üzerindeki etkiyi açıklama gücü bakımından en zayıf olduğu bölgedir ve TR1-İstanbul için bu etki, ortalama ile karşılaştırıldığında 0,79 puan daha fazladır. Otonom yoksulluğa etki bakımından belirtilen görelî yüksek bu değeri TR3-Ege ve TR6-Akdeniz bölgeleri izlemektedir. Aynı şekilde TRC-Güneydoğu Anadolu, TR5-Batı Anadolu ve TR4-Doğu Marmara da otonom yoksulluğu nispeten yüksek ve ortalamanın üzerinde yer alarak diğerlerinden ayrılan bölgeler arasında belirtilebilir. Buna karşın TR9-Doğu Karadeniz ile TRA-Kuzeydoğu Anadolu bölgeleri ise otonom etkinin anlamlı ve yaklaşık 0,80 seviyesinde ortalamanın altında olan bölgelerin başında gelmektedir. TR7-Orta Anadolu, TR2-Batı Marmara, TRB-Ortadoğu Anadolu ve TR8-Batı Karadeniz bölgeleri de, aralarından göç ve tarımsal göç göstergelerinin de yer aldığı bağımlı değişkenlerin yoksul sayısını etkileme gücü yüksek olduğu bölgeler arasında sıralanabilir. Bu noktada bölgesel açıdan bir genelleme yapmak gerekirse, tarım dışı bölgelerde (TR3-Ege, TR6-Akdeniz ve TRC-Güneydoğu Anadolu hariç) otonom yoksulluk ortalamanın üzerindedir. Ancak tarımın istihdam ve üretim bakımından yoğun olduğu bölgelerde ise ortalamanın altında bir değer mevcuttur ki bu da bağımsız değişkenlerin bu bölgelerde açıklama gücünün daha anlamlı olduğunu kanıtlamaktadır.

14 Başta göç olmak üzere yoksul birey sayısını etkileyen faktörlerin etkileri EK 1'de verilmiştir.

Özetle özellikle tarımsal nüfusun yoğun olduğu bölgeler ekseninde yaşanan göç ile yoksul sayısının değişim yönü arasındaki ilişkinin incelendiği bu çalışmada, beklentilerle uyumlu sonuçlar elde edilmiştir. Geçim kaynağı olarak tarımın ön planda olduğu bölgelerde sektörün mevcut yapısı nedeniyle bireylerin gelirlerinde istikrarsızlıklar görülebilmektedir. Tarımın finansmanından, ölçek ekonomilerine kadar birçok alanda çeşitlendirilebilecek bu sorunlar, bireylerin göç etmelerinin başlıca sebepleri arasında yer almaktadır. Küçük ölçekli tarımsal işletmeler, düşük ücretli istihdam ve hatta ücretsiz aile işletmeciliği gelirin istikrarsızlığıyla sonuçlanmaktadır. Buna ek olarak hasatta ödeme şeklinde yaygınlaşan ve alacak-borç döngüsünün yol açtığı vade uyumsuzluğu da, tarımsal nüfusun gelirini olumsuz etkilemektedir. Bu şartları tersine çevirmek adına göç etmeyi tercih eden bireyler ilk aşamada sanayi ve hizmetler sektörlerinin yoğun olduğu bölgelere yönelmektedir ki kırsal kesimde hanehalkının nispeten kalabalık olduğu düşünüldüğünde, gittikleri yerde daha fazla sayıda birey ücretli olarak çalışma imkânına sahip olmakta ve hanenin geliri artmaktadır. Ayrıca tarımda ücretsiz aile işçisi olarak faaliyet gösteren bireyler göç ettikleri bölgelerde ücretli işgücü konumuna geçmekte ve bu da hane gelirine olumlu yansımaktadır. Bir anlamda işgücü verimliliği artışıyla sonuçlanan bu gelişmeler başta bireysel, sonrasında ise genel yoksulluğu azaltmaktadır. Ayrıca kentsel bölgelerin ücret seviyesinin kırdan yüksek olduğu gerçeği, tarımsal göçün toplam yoksul sayısı üzerindeki azaltıcı etkiyi desteklemektedir. Bir başka ifadeyle kırdan düşük ücretle çalışan bireyler kente gelince, görelide daha fazla kazanç elde etmektedirler ki bu da genel yoksulluğun azalmasına katkı sağlamaktadır. Tarımsal göçün yoksul sayısını azaltmasıyla sonuçlanan sürecin bir diğer muhtemel nedeni arasında göç eden bireylerin iş bulamasa da ilk aşamada hısımlarına yanına yerleşmeleri gösterilebilir. Ortak giderlerin paylaşımıyla önceki durumlarına göre tüketim harcamaları azalan bireylerin, işe yerleştirilmeleriyle birlikte yoksulluklarının azalması bakımından ortaya çıkan olumlu etki devam etmektedir.

Son olarak Türkiye’de tarımsal nüfusun yoğun olduğu bölgelerde eğitim seviyesinin nispeten düşük olduğu bir gerçektir. Sonuçlar göstermektedir ki beşeri sermaye bakımından dezavantajlı konumda yer alan bu bölgelerde yaşayan bireylerin eğitim ve teknoloji ile donatılmadan yer değiştirmeleri, özellikle tarım dışı üretim yapısına sahip TR1-İstanbul gibi bölgelerin yoksulluğunu daha fazla etkilemektedir. Sanayi ve hizmetler sektörlerinin vasıflı işgücü ihtiyacı göz önüne alındığında, hem bölgesel hem de toplam yoksullukla mücadelenin başlangıç noktasının beşeri sermayenin kalitesini arttırmak olduğu ortaya çıkmaktadır. Ayrıca bölgelerin üretim yapılarında meydana getirilecek bir değişim ve böylelikle bireylerin yerinde istihdam edilebilmelerine yönelik politikalar ile yoksulluk düşürülebilecektir.

## 5. Sonuç

Türkiye’de 2008-2014 yıllarını kapsayan dönem içerisinde yaşanan göç ve yoksulluk incelendiğinde; ilk aşamada göçle birlikte yoksul sayısının arttığı görülmektedir. Her ikisinin de aynı yönlü hareket ediyor olması, aralarındaki ilişkinin varlığı ve varsa ilişkinin yönünü tespit etme şeklinde bir durumu ortaya çıkarmaktadır. Konu ile ilgili yapılan çalışmalar, yoksulluğu etkileyen çok sayıda faktör yanında göçü de ele almış ve çoğu göçün yoksulluğu arttırdığını tespit etmiştir. Kimi çalışmada ise yoksulluk ile göç arasında anlamlı bir ilişki kurulamamış ya da ilişki anlamlı bile olsa etkinin sınırlı kaldığı vurgulanmıştır.

Bu çalışmada da veri setinin imkân tanıdığı ölçüde bir analiz yapılmış ve söz konusu etkinin ortaya çıkarılması hedeflenmiştir. Bu hedef doğrultusunda Türkiye’de Düzey 1 ölçeğinde yer alan 12 bölge ele alınmış ve bu bölgelerdeki yoksul sayısı ile bağımlılık oranı, göç, tarımsal istihdam, KBGSY ve tarımın yoğun olduğu bölgelerden kaynaklı göç ilişkilendirilmeye çalışılmıştır. Elde

edilen sonuçlar, bağımlılık oranı, göç ve KBGSY ile yoksul sayısı arasındaki ilişkinin istatistiki olarak anlamlı olmadığını ortaya koymaktadır. Ancak özellikle tarım kaynaklı göçün ise ülkedeki toplam yoksul sayısını azalttığını göstermektedir. Bir diğer ifadeyle tarımsal göçte meydana gelen %100'lük artış, ülkedeki yoksul sayısını yaklaşık %49 düşürmektedir. Bu sonuç da kırdan kente göç eden bireylerin önemli bir kısmının yeni iş imkânlarına kavuşmalarıyla birlikte yoksulluklarını gittikleri yere götürmediklerini kanıtlamaktadır. Yani tarım sektörünü terk edip, özellikle sanayi ve hizmetlerin yoğun yaşandığı bölgelere yönelik gerçekleşen göç, ülkedeki toplam yoksul sayısını önemli ölçüde düşürmektedir. Aslında bu sonuçla, tarımsal istihdam ve tarımsal bölge kaynaklı göç göstergeleri birlikte değerlendirildiğinde, sanayi ve hizmetler sektörlerinin istihdam yaratma etkisi ortaya çıkmaktadır. Çünkü ücretsiz aile işçisi ya da düşük ücretle tarımda yer alan bireylerin bölgelerini terk edip, nispeten yüksek ücretli işlerde istihdam edilmeleri, toplam yoksulluğu geriletecektir ki analiz sonuçlarına bakıldığında bu etki açıkça görülebilmektedir.

Analiz sonucunda ele alınan dönem içerisinde bölgelerin bağımsız değişkenlerle açıklanmayan otonom yoksulluklarının farklı olduğu söylenebilir. Bir diğer ifadeyle başta kırsal göç olmak üzere bağımsız değişkenlerin yoksulluğu azaltmada etkili olduğu bölgeler farklılaşmaktadır ki etkinin gücü bakımından TR1-İstanbul Bölgesi ilk sırada yer almaktadır. TR3-Ege ve TR6-Akdeniz Bölgelerinin takip ettiği bu sıralamaya göre, söz konusu bölgelerin yoksulluklarında modele dahil edilmeyen başka faktörlerin de etkili olduğu söylenebilir.

Tarımsal bölgelerin verdiği göçün ülkenin yoksul sayısı üzerindeki azaltıcı yönlü etkide tarım sektörünün mevcut yapısal sorunlarının da önemli rol oynadığı düşünülmektedir. Zira tarım sektörünün alacak borç ilişkisindeki vade uyumsuzluğu, mülkiyetin genellikle toprağı işleyene ait olmaması, küçük ölçekli tarımsal işletmeler bireylerin ekonomik durumlarını olumsuz etkilemektedir. Ayrıca yaşamsal ihtiyaçların yılın tamamına yayılmasına karşın gelirin sadece hasat döneminde elde ediliyor olması, kişisel gelir istikrarsızlığına yol açmakta, bu da bireylerin yine yoksullukla karşı karşıya kalmalarıyla sonuçlanmaktadır. Bunlara ek olarak özellikle Doğu ve Güneydoğu Anadolu bölgelerinde toprağın işleyene ait olmaması da bireysel yoksulluğa artış şeklinde yansımaktadır. Çoğunlukla ücretsiz aile işçisi olarak küçük ölçekli işletmelere sahip olan bu kesimlerin gelir akımlarındaki düzensizlik, zorunlu olarak dışa açılma isteğini ortaya çıkarmaktadır. Bunun sonucunda sanayi ve hizmetler sektörlerinin yoğun olduğu bölgelere yönelik göçle birlikte, özellikle kalabalık ailelerdeki ücretli fert sayısının artıyor olması hanenin gelirini arttırmakta, hanenin işgücü verimliliğinde görülen bu pozitif gelişme ise toplam yoksul sayısını geriletmektedir. Ayrıca kentsel bölgelerdeki ücretlerin kırsala göre nispeten daha yüksek oluşu da bu gerilemede pay sahibidir.

Günümüzde nüfus hızla yaşlanmakta, bununla birlikte genç nüfus artık düşük gelirle kırsalda yaşamak istememektedir. Çünkü kırsal kesimin toprağına bağlılığı göz önüne alındığında, daha fazla katma değer yaratmak için yenileşmenin topraktan başlaması zorunluluğu ortaya çıkmaktadır, ki sektörün ileri ve geri bağlantı sayısının yüksek olduğu da düşünüldüğünde kırsal alanlardaki yaşlı nüfus buna ayak uydurmakta güçlük çekmektedir. Bu nedenle kırsal alanda katma değer görelî düşük kalırken, genç nüfus sanayi ve hizmetlerin yoğun olduğu kentlere yönelmektedir. Ayrıca kırsaldaki finansman sorunu ve üretimin mevsimsel etkilere açık olması, gelirin sürekliliğini sınırlandırırken; bu aşamada üreticilerin pazarlarını genişletmek, modernizasyonlarını sağlamak ve finansman ihtiyaçlarını karşılamak amacıyla sunulan destekler önem kazanmaktadır. Ancak söz konusu desteklerin gelişmiş ülkeler seviyelerine getirilememiş olması kırsal alanların güçlenmesinin önünde engel teşkil etmekte ve kır-kent gelişmişlik farkını derinleştirmektedir. Bu farklılık ise kırsal nüfusun çoğunlukla göç etmesiyle sonuçlanmaktadır.

Yoksulluk ile göç ilişkisinin ele alındığı bu çalışma göstermektedir ki kırsal kaynaklı göç yoksulluk üzerinde önemli düzeyde etkilidir. Bu noktada göç eden bireylerin bilgi-beceri seviyesinin etkinin gücünü ve yönünü değiştireceği de gözden kaçırılmamalıdır. Bir başka anlatımla tarımsal bölge kaynaklı göç ülkedeki yoksul sayısını azaltmada etkili olduğuna göre, göç eden bu nüfusun eğitilmesiyle bu olumlu etki artırılabilir. Yani yoksulluğun sürekli hale gelmesiyle ve orta gelir tuzağı ile sonuçlanan bir sürecin tersine çevrilebilmesi için gerekli olan politikaların başında; bireylerin vasıflandırılarak göç etmelerinin sağlanması ya da mümkünse ileri teknolojiyle donatılmış yerinde istihdam modellerinin geliştirilmesi gelmektedir. Bu da ancak tarımsal üretim/istihdam yoğunluğu yüksek olan bölgelerde sanayi ve hizmetler sektörlerinin gelişmesiyle mümkün olabilecektir. Çünkü doğduğu bölgede doyduğunu hisseden birey, göç etmek yerine üretmeyi tercih edecektir.

**Finansal Destek:** Yazarlar bu çalışma için finansal destek almamışlardır.

## Kaynaklar

- Ahluwalia, M.S., Carter, N.G., & Chenery, H.B. (1979). Growth and poverty in developing countries. *Journal of Development Economics*, 6, 299–341.
- Akder, H. ve Güvenç, M. (2000). Türkiye’de bölgesel eşitsizlikler ve kırsal yoksulluk. H. Akder (Ed.), *Devlet reformu. Yoksulluk* içinde (s. 15–36). İstanbul: TESEV Yayınları.
- Alıcı, S. (1998). Türkiye’de yoksulluğun sosyo-ekonomik analizi. *DİE Rapor*, Ankara.
- Alkire, S., & Foster J. (2011). Counting and multidimensional poverty measurement. *Journal of Public Economics*, 95(7–8), 476–487.
- Aşkın, E.Ö., Yayar, R. ve Oktay, Z. (2013). Kırsal göçün ekonometrik analizi: Yeşilyurt ilçesi örneği. *Cumhuriyet Üniversitesi İktisadi ve İdari Bilimler Dergisi*, 14(2), 231–252.
- Avrupa Birliği Bakanlığı. (2014, 4 Temmuz). *Türkiye-AB vize muafiyeti süreci ve geri kabul anlaşması hakkında temel sorular ve yanıtları*. Erişim adresi: [https://www.ab.gov.tr/files/pub/turkiye\\_ab\\_vize\\_muafiyeti\\_sureci\\_ve\\_geri\\_kabul\\_anlasmasi\\_hakkinda\\_temel\\_sorular\\_ve\\_yanitlari.pdf](https://www.ab.gov.tr/files/pub/turkiye_ab_vize_muafiyeti_sureci_ve_geri_kabul_anlasmasi_hakkinda_temel_sorular_ve_yanitlari.pdf)
- Avrupa Birliği Komisyonu. (2014, 4 Temmuz). *Türkiye 2014 ilerleme raporu*. Erişim adresi: [https://www.ab.gov.tr/files/ilerlemeRaporlariTR/2014\\_ilerleme\\_raporu\\_tr.pdf](https://www.ab.gov.tr/files/ilerlemeRaporlariTR/2014_ilerleme_raporu_tr.pdf)
- Bahar, O. ve Bingöl, F.H. (2010). Türkiye’de iç göç hareketlerinin istihdam ve işgücü piyasalarına etkileri. *Süleyman Demirel Üniversitesi İktisadi ve İdari Bilimler Fakültesi Dergisi*, 15(2), 43–61.
- Bustillo, R. M., & Anton, J. I. (2009). From rags to riches? Immigration and poverty in Spain. *MPRA Paper 13848*, 1–27.
- Cafri, R. (2009). *Adana ilinde yoksulluğun analizi: Sınırlı bağımlı değişkenli modellerle bir inceleme* (Yayınlanmamış yüksek lisans tezi). Çukurova Üniversitesi Sosyal Bilimler Enstitüsü, Adana.
- Canpolat, H. ve Arıner, H. O. (2012). Küresel göç ve Avrupa Birliği ile Türkiye’nin göç politikalarının gelişimi. *ORSAM Rapor* 123, 1–30.
- Chapman, J. & Bernstein, J. (2003). Immigration and poverty: How are they linked? *Monthly Labor Review*, April, 10–15. Retrieved from <https://www.bls.gov/opub/mlr/2003/04/art2full.pdf>
- Çatalbaş, G. K. ve Yazar, Ö. (2015). Türkiye’deki bölgeler arası iç göçü etkileyen faktörlerin panel veri analizi ile belirlenmesi. *Alphanumeric Journal*, 3(1), 99–117.
- Dağdemir, Ö. (1992). *Türkiye ekonomisinde yapısal değişim ve gelir dağılımı* (Yayınlanmamış doktora tezi). Anadolu Üniversitesi Sosyal Bilimler Enstitüsü, Eskişehir.
- Dağdemir, Ö. (1999). Türkiye ekonomisinde yoksulluk sorunu ve yoksulluğun analizi: 1987-1994. *Hacettepe İktisadi ve İdari Bilimler Fakültesi Dergisi*, 17(1), 23–40.
- Danışman Işık, A. (2012). *Yoksulluğun subjektif refah açısından ölçülmesi: Muğla ili uygulaması*. (Doktora Tezi). Muğla Sıtkı Koçman Üniversitesi Sosyal Bilimler Enstitüsü, Muğla.
- Dansuk, E. (1997). *Türkiye’de yoksulluğun ölçülmesi ve sosyo-ekonomik yapılarla ilişkisi* (Uzmanlık tezi). Devlet Planlama Teşkilatı, Ankara.
- Drewnowski, R. (1977). Poverty: Its meaning and measurement. *Development and Change*, 8(2), 183–208.
- Dumanlı, R. (1996). Türkiye’de yoksulluk ve boyutları, *DPT*, Yayın No: 2449, Ankara, 1996.
- Dumanlı, R. ve Bulutay, T. (2000). Türkiye’de yoksulluk ve az örgütlü kesim, *DİE*, Enformel Kesim II, Ankara: DİE Matbaası.
- Dücan, E. (2016). Türkiye’de iç göçün sosyo-ekonomik nedenlerinin bölgesel analizi. *Ekonomik ve Sosyal Araştırmalar Dergisi*, 12(2), 167–183.
- Erdoğan, G. (1996). *Türkiye’de bölge ayrımında yoksulluk sınırı üzerine bir çalışma* (Uzmanlık tezi). Devlet İstatistik Enstitüsü, Ankara.
- Erdoğan, G. (2002). Türkiye’de ve dünyada yoksulluk ölçümleri üzerine değerlendirmeler, C. C. Aktan (Ed.), *Yoksullukla mücadele stratejileri kitabı* içinde (s. 1–74). Ankara: Hak-İş Konfederasyonu Yayınları.
- Gönüllü, M. (1996). Dış göç. *Pamukkale Eğitim Fakültesi Dergisi*, 1, 94–106.
- Greene, W. H. (2002). *Econometric analysis* (5<sup>th</sup> ed.). New Jersey, NJ: Prentice Hall.
- Güneş, F. (2016). *Göç, yoksulluk ve sosyal politika*. Erişim adresi: <http://www.iav.org.tr/yonetim/dosya/seminer/adanagoc3.pdf>
- Güneş, F. (2009). Kentsel yoksulluk/dışlanma (mı), göç ve istihdam: Eskişehir’de belediyeden yardım alan haneler. *Selçuk Üniversitesi İktisadi ve İdari Bilimler Fakültesi Sosyal ve Ekonomik Araştırmalar Dergisi*, 18, 449–470.

- Gürbüz, M. ve Karabulut, M. (2008). Kırsal göçler ile sosyo-ekonomik özellikler arasındaki ilişkilerin analizi. *Türk Coğrafya Dergisi*, 50, 37–60.
- Güreşçi, E. ve Yurttaş, Z. (2008). Kırsal göçün nedenleri ve tarıma etkileri üzerine bir araştırma: Erzurum ili İspir ilçesi Kırık bucağı örneği. *Tarım Ekonomisi Dergisi*, 14 (2), 47–54.
- Gürsel, S., Anıl, B. ve Acar, A. (2013). Türkiye'de yoksulluk tartışması kim haklı? Yoksulluk arttı mı, azaldı mı? *Bahçeşehir Üniversitesi Ekonomik ve Toplum Araştırmalar Merkezi (Betam)*, Araştırma Notu 13/153, İstanbul.
- Hausman, J. A. (1978). Specification test in econometrics. *Econometrica*, 46(6), 1251–1271.
- Hill, R. C., Griffiths, W. E. & Lim, G. C. (2008). *Principles of econometrics*. New Jersey. Third Edition, John Wiley and Sons Inc.
- İçişleri Bakanlığı. (2005). *İltica ve göç alanındaki Avrupa Birliğimüktesebatının üstlenilmesine ilişkin Türkiye ulusal eylem planı*. Erişim adresi: <http://sorular.rightsagenda.org/Uploads/MULTECI%20MEV/T%C3%9CRK%C4%BOYE%20ULUSAL%20EYLEM%20PLANI.pdf>
- Kalkınma Bakanlığı. (2014). *Onuncu Beş Yıllık Kalkınma Planı (2014-2018)*. Erişim adresi: [https://ktp.tarim.gov.tr/sp/Onuncu%20Kalk%C4%B1nma%20Plan%C4%B1\(2014-2018\).pdf](https://ktp.tarim.gov.tr/sp/Onuncu%20Kalk%C4%B1nma%20Plan%C4%B1(2014-2018).pdf)
- Kalkınma Bakanlığı. (2013). *Göç özel ihtisas komisyonu raporu*. Erişim adresi: <http://www.cka.org.tr/dosyalar/Ozel%20Ihtisas%20Komisyonu%20Raporlar%C4%B1/g%C3%B6c.pdf>
- Kan, A., Kurt, G., Özmen, K. ve Sezik, Ş. N. (2016). *Kırsal göçün sosyo ekonomik etkileri: Konya ili Hüyük ilçesi örneği*. XII. Ulusal Tarım Ekonomisi Kongresi. Erişim adresi: <http://www.tarimarsiv.com/wp-content/uploads/2017/03/36-3.pdf>
- Karakaya, E. ve Turan, A.H. (2006). Türkiye'ye yabancı emekli göçü: Didim'in yeni sakinleri ve bölgeye ekonomik etkileri. *İktisat-İşletme-Finans Dergisi*, 21(246), 122–132.
- Kavala, A. B. ve Keyder, Ç. (2008). Kent nüfusunun en yoksul kesiminin istihdam yapısı ve geçinme yöntemleri, *106K342 TÜBİTAK Raporu*, İstanbul.
- Kearney, M. (1986). From the invisible feet: Anthropological studies of migration and development. *Annual Review of Anthropology*, 15, 331–361.
- Koç Üniversitesi Göç Araştırmaları Merkezi. (2014). *Türkiye'nin uluslararası göç politikaları, 1923-2023: Ulusdevlet oluşumundan ulus-ötesi dönüşümlere*. Erişim adresi: [https://mirekoc.ku.edu.tr/wp-content/uploads/2017/01/Tu%CC%88rkiyenin-Uluslararası%C4%B1-Go%CC%88c%CC%A7-Politikalar%C4%B1-1923-2023\\_.pdf](https://mirekoc.ku.edu.tr/wp-content/uploads/2017/01/Tu%CC%88rkiyenin-Uluslararası%C4%B1-Go%CC%88c%CC%A7-Politikalar%C4%B1-1923-2023_.pdf)
- Lee, E. S. (1996). A theory of migration. In R. Cohen & E. Elgar (Eds.), *Theories of migration* (pp. 14–24). Cheltenham, UK: Edward Elgar Publishing.
- Martin, P., & Taylor, J. E. (2003). Farm employment, immigration, and poverty: A structural analysis. *Journal of Agricultural and Resource Economics*, 28(2), 349–363.
- Odabaşı, F. (2009). *Yoksullukla mücadelede istihdamın rolü* (Uzmanlık tezi). Sosyal Yardımlaşma ve Dayanışma Genel Müdürlüğü, Ankara.
- Özcan, K. M. (2003). Türkiye'de yoksulluğun ölçülmesi: 2001. *Ekonomik Yaklaşım, Ekonomik Yaklaşım Kongreler Dizisi III Özel Sayısı*, 14(49), 83–98.
- Özdemir, M. (2008). *Türkiye'de iç göç olgusu, nedenleri ve Çorlu Örneği* (Yayımlanmamış yüksek lisans tezi). Trakya Üniversitesi Sosyal Bilimler Enstitüsü, Edirne.
- Pamuk, M. (2000). *Kırsal yerlerde yoksulluk, DİE İşgücü Piyasaları Analizleri 1999*. Ankara: Devlet İstatistik Enstitüsü Matbaası.
- Pazarlıoğlu, M. V. (2007). İzmir örneğinde iç göçün ekonometrik analizi. *Yönetim ve Ekonomi*, 14(1), 121–135.
- Raphael, S., & Smolensky, E. (2008). Immigration and poverty in the United States. *Institute for Research on Poverty Discussion Paper no. 1347-08*, 1–61.
- Petersen, W. (1958). A general typology of migration. *Amerikan Sociological Review*, 23.
- Sağlam, S. (2006). Türkiye'de iç göç olgusu ve kentleşme. *Hacettepe Üniversitesi Türkiyat Araştırmaları*, 5, 33–44.
- Sevinç, G., Davran, M. K. ve Sevinç, M. R. (2018). Türkiye'de kırdan kente göç ve göçün aile üzerindeki etkileri. *İktisadi İdari ve Siyasal Araştırmalar Dergisi*, 3(6), 70–82.
- Sönmez, H. ve Er, F. (2007). Türkiye'de illere göre iç göç hareketlerinin modern kümeleme teknikleri ile incelenmesi. *Eskişehir Osmangazi Üniversitesi Mühendislik Mimarlık Fakültesi Dergisi*, 20(1), 17–32.

- Srinivasan, T. N. (1977). Development, poverty and basic human needs, some issues. *Food Research Institute Studies*, 16(2), 11-28.
- Suro, R., Wilson, J. H., & Singer, A. (2011). *Immigration and poverty in America's suburbs*. Metropolitan Opportunity Series. Retrieved from [https://www.brookings.edu/wpcontent/uploads/2016/06/0804\\_immigration\\_suro\\_wilson\\_singer.pdf](https://www.brookings.edu/wpcontent/uploads/2016/06/0804_immigration_suro_wilson_singer.pdf)
- Sürmeli, İ. (2017). Türkiye'de iç göçün değişim ve dönüşümü: Kentten kıra yöneliş. *Gazi Üniversitesi İktisadi ve İdari Bilimler Fakültesi Dergisi, Özel sayı*, 275-286.
- Taş, H. Y. ve Özcan, S. (2013). *Türkiye'de iç göçün yoksulluğa ve istihdama etkileri*. Erişim adresi: <https://www.avekon.org/papers/609.pdf>
- Tekelioğlu, M., Doğan, A. ve Çelebi, F. (2015, Mayıs). *Türkiye'de göç politikalarının gelişimi ve mevcut durum*. Disiplinler arası Göç ve Göç Politikaları Sempozyumu, İstanbul.
- Turgut, A.E. (2011). *Yoksulluk ve Türkiye'deki boyutu* (Yayımlanmamış yüksek lisans tezi). Gazi Üniversitesi, Ankara.
- Türkiye İstatistik Kurumu. (2018). *Bölgesel istatistikler*. Erişim adresi: <https://biruni.tuik.gov.tr/bolgeselstatistik/>
- Türkiye İstatistik Kurumu. (2012). *Gelir ve yaşam koşulları araştırması 2012*. Erişim adresi: <https://biruni.tuik.gov.tr/yayin/views/visitorPages/index.zul>
- Türkiye İstatistik Kurumu. (2009). *Gelir ve yaşam koşulları araştırması 2009*. Erişim adresi: <https://biruni.tuik.gov.tr/yayin/views/visitorPages/index.zul>
- Türkiye İstatistik Kurumu. (2006). *Gelir ve yaşam koşulları araştırması 2006*. Erişim adresi: <https://biruni.tuik.gov.tr/yayin/views/visitorPages/index.zul>
- Tümtaş, M. S. (2009). Yoksulluktan yoksunluğa göç: Marmaris ve Mersin örnekleri. *Toplum ve Demokrasi*, 3(5), 111-134.
- Tümtaş, M. S. ve Ergun, C. (2014). Göç ve yoksulluk kıskacında yıkılan bir kent: Van. *Akademik Yaklaşımlar Dergisi*, 5(2), 1-23.
- Türk, T. ve Ünlü, H. (2016). Yoksullukla mücadele politikaları: 2000 sonrası Türkiye örneği. *Süleyman Demirel Üniversitesi Vizyoner Dergisi*, 7(14), 92-104.
- Türkiye Sanayicileri ve İşadamları Derneği. (2000). *Türkiye'de bireysel gelir dağılımı ve yoksulluk, Avrupa Birliği ile karşılaştırma*. İstanbul: Lebib Yalkın Yayınları ve Basım İşler A.Ş.
- Vergil, H., Yıldırım H., Sezer Ö., Şükrüoğlu D., Teyyare, E., Bayramoğlu, F. M. ... Güven, T. (2014). *Zonguldak ilinde göçün sosyo-ekonomik nedenleri ve alınabilecek tedbirler*. Zonguldak: Bülent Ecevit Üniversitesi Yayınları.
- World Bank. (2000). *World development report 2000/2001: Attacking poverty*. New York, NY: Oxford University Press.
- World Bank. (1990). *World development report 1990: Poverty, world development indicators*. Washington, DC: Oxford University Press.
- Yakar, M. (2012a). İç ve dış göçlerin kırsalda nüfusun yaş yapısına etkisi: Emirdağ ilçesi örneği. *Coğrafi Bilimler Dergisi*, 10(2), 129-149.
- Yakar, M. (2012b). Türkiye'de iç göçlerin ilçelere göre mekânsal analizi: 1995-2000 dönemi. *Uluslararası İnsan Bilimleri Dergisi*, 9(1), 741-768.
- Yakar, M. (2013). Türkiye'de iller arası net göçlerle sosyo-ekonomik gelişmişlik arasındaki ilişkinin coğrafi ağırlıklı regresyon ile analizi. *Ege Coğrafya Dergisi*, 22(1), 27-43.
- Yalçın, C. (2004). *Göç sosyolojisi*. Ankara: Anı Yayınları.
- Yerdelen Tatoğlu, F. (2012). *Panel veri ekonometrisi stata uygulamalı*. İstanbul: Beta Basım Yayım Dağıtım.
- Yıldız, M. Z. ve Alaeddinoğlu, F. (2011). Göç ve yoksulluk: Hakkâri örneği. *Gaziantep Üniversitesi Sosyal Bilimler Dergisi*, 10(1), 437-462.
- Yürüdür, E. (2006). Koyulhisar ilçesinde (Sivas) göç hareketleri. *Eastern Geographical Review*, 20, 19-34.
- Zacharias, A., Masterson, T., & Memiş, E. (2014). Time Deficits and Poverty, The levy institute measure of time and consumption poverty for Turkey. *Levy Economics Institute of Bard Collage Final Report*, 46, New York.
- Zanbak, M. ve Çağatay, S. (2013). Yetenek yaklaşımı temelinde yoksulluğun ölçülmesi: Mersin ve Erzurum illerinde yoksulluğun kayıp boyutları. *İktisat İşletme ve Finans*, 28(327), 67-104.
- Zanbak M. ve Gül S. (2014). Çok boyutlu yoksulluğun sınıfsal analizi: Mersin-Erzurum örneği. *Dokuz Eylül Üniversitesi İktisadi ve İdari Bilimler Fakültesi Dergisi*, 29(2), 33-65.

**EKLER****EK 1: Yoksul Kişi Sayısını Etkileyen Faktörler**

```
. xtreg lnYoksulSayi lnBagimlilik lnGoc lnIst_Tarim lnKBGSYH lnGoc_Tarim, fe robust

Fixed-effects (within) regression           Number of obs   =       84
Group variable: i                          Number of groups =       12

R-sq:   within = 0.1008                    Obs per group:  min =        7
         between = 0.6994                   avg             =       7.0
         overall = 0.6696                   max             =        7

                                           F(5,11)        = 2.44e+06
corr(u_i, Xb) = -0.9116                    Prob > F        = 0.0000

                                           (Std. Err. adjusted for 12 clusters in i)
```

lnYoksulSayi	Robust		t	P> t	[95% Conf. Interval]	
	Coef.	Std. Err.				
lnBagimlilik	-.883038	.601295	-1.47	0.170	-2.206479	.4404034
lnGoc	.1625771	.183682	0.89	0.395	-.2417043	.5668586
lnIst_Tarim	3.35e-06	1.34e-06	2.49	0.030	3.93e-07	6.31e-06
lnKBGSYH	-.0503377	.1197218	-0.42	0.682	-.3138435	.2131682
lnGoc_Tarim	-.4875695	.2275627	-2.14	0.055	-.9884316	.0132927
_cons	21.45887	2.742974	7.82	0.000	15.42162	27.49611
sigma_u	.77285454					
sigma_e	.08194868					
rho	.98888184 (fraction of variance due to u_i)					

**EK 2: Hausman Testi Sonuçları**

	Coefficients		(b-B) Difference	sqrt(diag(V_b-V_B)) S.E.
	(b) fixed	(B) random		
lnBagimlilik	-.883038	-.3108743	-.5721637	.6348836
lnGoc	.1625771	-.1480196	.3105968	.1112958
lnIst_Tarim	3.35e-06	.0000135	-.0000102	.
lnKBGSYH	-.0503377	-.4257677	.3754301	.
lnGoc_Tarim	-.4875695	.9861357	-1.473705	.2381256

b = consistent under Ho and Ha; obtained from xtreg  
B = inconsistent under Ha, efficient under Ho; obtained from xtreg

Test: Ho: difference in coefficients not systematic

chi2(4) = (b-B)'[(V\_b-V\_B)^(-1)](b-B)  
= 1849.11  
Prob>chi2 = 0.0000  
(V\_b-V\_B is not positive definite)

**EK 3: Değişen Varyans Test Sonuçları**

```
. xttest3

Modified Wald test for groupwise heteroskedasticity
in fixed effect regression model

H0: sigma(i)^2 = sigma^2 for all i

chi2(12) = 100.71
Prob>chi2 = 0.0000
```



**EK 4: Otokorelasyon Test Sonuçları**

F test that all  $u_i=0$ :  $F(11,55) = 9.85$  Prob > F = 0.0000  
 modified Bhargava et al. Durbin-Watson = 1.426277  
 Baltagi-Wu LBI = 1.9147425

**EK 5: Yatay Kesit Bağımlılığı Test Sonuçları**

. xtcsd, pesaran

Pesaran's test of cross sectional independence = 1.146, Pr = 0.2517

**EK 6: Birim Etki Test Sonuçları**

. regress lnYoksulSay b1 b2 b3 b4 b5 b6 b7 b8 b9 b10 b11 b12, noconstant

Source	SS	df	MS	Number of obs =	84
Model	16045.817	12	1337.15142	F(12, 72)	> 99999.00
Residual	.500397868	72	.00694997	Prob > F	= 0.0000
Total	16046.3174	84	191.027588	R-squared	= 1.0000
				Adj R-squared	= 1.0000
				Root MSE	= .08337

lnYoksulSa~□	Coef.	Std. Err.	t	P> t	[95% Conf. Interval]
b1	14.60929	.0315096	463.65	0.000	14.54647 14.6721
b2	13.28243	.0315096	421.54	0.000	13.21962 13.34524
b3	14.43814	.0315096	458.21	0.000	14.37533 14.50096
b4	13.95243	.0315096	442.80	0.000	13.88962 14.01524
b5	14.147	.0315096	448.97	0.000	14.08419 14.20981
b6	14.43257	.0315096	458.04	0.000	14.36976 14.49538
b7	13.47357	.0315096	427.60	0.000	13.41076 13.53638
b8	13.64014	.0315096	432.89	0.000	13.57733 13.70296
b9	13.008	.0315096	412.83	0.000	12.94519 13.07081
b10	13.052	.0315096	414.22	0.000	12.98919 13.11481
b11	13.46514	.0315096	427.34	0.000	13.40233 13.52796
b12	14.22586	.0315096	451.48	0.000	14.16304 14.28867

	Coef.	Unit Effect
TR1-b1	14.60929	0.798743
TR2-b2	13.28243	-0.52812
TR3-b3	14.43814	0.627593
TR4-b4	13.95243	0.141883
TR5-b5	14.147	0.336453
TR6-b6	14.43257	0.622023
TR7-b7	13.47357	-0.33698
TR8-b8	13.64014	-0.17041
TR9-b9	13.008	-0.80255
TRA-b10	13.052	-0.75855
TRB-b11	13.46514	-0.34541
TRC-b12	14.22586	0.415313
Avg.	13.81055	

