

**Girişimcilik İle Sözleşmelerin Uygulanma Maliyeti Arasındaki İlişki:
Türkiye Örneği**

Özden AKIN¹
Ünal ARSLAN²
Metin REYHANOĞLU³

Makale Geliş Tarihi: 05.09.2019 **Makale Kabul Tarihi:** 24.10.2019

Makale Türü: Araştırma makalesi

Atıf: Akın, Ö., Arslan, Ü. ve Reyhanoğlu, M. (2019). Girişimcilik ile Sözleşmelerin Uygulanma Maliyeti Arasındaki İlişki: Türkiye Örneği, *İşletme ve İktisat Çalışmaları Dergisi*, 7(2), 118-126.

ÖZ

Bu çalışmada, 2003-2017 yılları arası Türkiye'de anlaşmaların uygulanma maliyeti ile girişimcilik arasında eş bütünleşme ilişkisi araştırılmıştır. ARDL modelinin kullanıldığı çalışmada kısa ve uzun dönemde sözleşmelerin uygulanma maliyeti ile girişimcilik arasında bir eş bütünleşme ilişkisi saptanmıştır. Girişim faaliyetlerinde yapılan sözleşmelerin uygulanma maliyeti arttıkça girişimcilik azalmaktadır.

Anahtar Kelimeler: Girişimcilik, Sözleşme Uygulanabilirliği, Sözleşmelerin Uygulanma Maliyeti.
JEL Kodu: L26, L14, L24.

**Relationship between Entrepreneurship and the Cost of Contract
Enforceability: The Case of Turkey**

ABSTRACT

The study was aimed to uncover the relationship between enforcement cost of contracts and entrepreneurship that used co-integration analysis. The data contained between the years of 2003-2017 from Turkey. In that research used the ARDL model, there was a short and long-run co-integration relationship between the cost of enforcement contracts and entrepreneurship. Entrepreneurship is decreasing as the cost of implementing contracts in business activities increases.

Keywords: Entrepreneurship, Contract Enforceability, Cost of Contract Enforceability.

JEL Code: L26, L14, L24.

¹ Dr. Öğr. Üyesi, Hatay Mustafa Kemal Üniversitesi, İİBF, İşletme Bölümü, ozdendogan@mku.edu.tr, orcid.org/0000-0002-8459-9334.

² Prof. Dr., Hatay Mustafa Kemal Üniversitesi, İİBF, İktisat Bölümü, uarslan@mku.edu.tr, orcid.org/0000-0001-8181-7319.

³ Doç. Dr., Hatay Mustafa Kemal Üniversitesi, İİBF, İşletme Bölümü, reyhanoglu@gmail.com, orcid.org/0000-0003-1769-1867.

1. Giriş

Girişimcilik faaliyeti ülkelerin ekonomik büyüme ve gelişiminde önemli role sahiptir. Girişimcilik, finansman yaratarak yeni ürün üretme, yani pazarlar bulabilme amacıyla üretim faktörlerini bir araya getirme ve riski üstlenme süreci olarak tanımlanmaktadır. Yeni iş modelleri oluşturma süreçleri, yalnızca ekonomiye, finansal getiriye, istihdama ve inovasyona değer yaratmakla kalmamakta aynı zamanda küçük ve orta ölçekli işletmelerin gelişiminde önemli bir unsur olarak ortaya çıkmaktadır. Bu nedenle girişimcilerin yeni işletme kurma ve/veya mevcut işletmeleri genişletme faaliyetlerine dönük finansman yaratmaları oldukça önemlidir.

Girişimci ve yatırımcılar, iş modellerini yürütebilmek için uygulamada bazı kısıtlamalara sahip olan optimal uzun vadeli sözleşme ilişkilerine girerler. Girişimciler, yeni yatırımlara başladıklarında yeni sözleşmelerle yeni ilişkiler de geliştirmiş olmaktadır. Bu anlamda girişimciler ve yatırımcılar arasındaki finansal sözleşmeler firmaların gelişiminde önemli bir yere sahiptir. Girişimciler finansal yatırımlarını uzun dönemli sözleşmelere girerek yapmaktadırlar. Bu sözleşmeler yatırımcı için güven yaratmakta ve yatırım yapılacak ülke için de çekici bir durum yaratmaktadır. Sözleşmelerin uygulanma maliyetinin düşük olması, girişimciliği özendirilen önemli bir kurumsal faktör olarak ortaya çıkmaktadır. Sözleşmeler maliyetsiz bir şekilde uygulandıklarında firmaların karlılık oranı artmakta ve yeni yatırımların ortaya çıkmasına yol açabilmektedir.

Çalışmanın özgün tarafı kurumsal bir faktör olan sözleşmelerin uygulanma maliyeti ile girişimcilik arasındaki ilişkiyi Türkiye açısından test eden ilk çalışma olmasıdır. Bu anlamda, Türkiye’de girişimciliği olumsuz yönde etkileyen zayıf hukuksal yapı ve sözleşmelerin yüksek bir maliyetle uygulanıp uygulanmadığının ampirik olarak Türkiye için testi önem kazanmaktadır.

Çalışmanın birinci bölümünde girişimcilik ve sözleşmelerin uygulanma maliyeti arasındaki teorik ve ampirik yazın incelenmiştir. İkinci bölüm, 2013-2017 yılları arası Türkiye’de girişimcilik ve sözleşmelerin uygulanma maliyeti arasındaki ilişki test edilmiştir. Makalenin sonunda ise elde edilen bulgular çerçevesinde genel bir değerlendirme yapılmıştır.

2. Akademik Yazın

Bir ülkenin sahip olduğu kurumsal kalite düzeyinin ekonomik büyüme üzerinde önemli etkileri bulunmaktadır. Kurumsal kalite, genel olarak, yolsuzluk, sözleşme güvencesi yargı sistemi ve etkinliği, bürokratik etkinlik, kayıt dışılık sözleşmelerin uygulanabilirliği ve uygulanma maliyeti kurumların geçmişi gibi özelliklerdir (Aron, 2000: 106; Easterly, 2001: 690). Kurumsal kalitenin her bir unsuru iktisadi faaliyetleri etkilemekte hatta çoğu zaman temel belirleyicisi olabilmektedir. Bu anlamda ekonomik değişkenlerin ekonomik olmayan değişkenler tarafından etkilenebildiği söylenebilir. Bununla birlikte bu etkileşim tek yönlü değildir. Başka bir ifadeyle, kurumlar veya kurumsal yapı iktisadi değişkenler tarafından etkilenebilmektedir.

Kurumsal yapı dönüşüm ve işlem maliyetleri yoluyla, ekonomik faaliyetleri belirleyen girişimciliği etkilemektedir. Coase (1937: 391) toplumların, fiyat mekanizmasını kullanma maliyeti olarak tanımladığı işlem maliyetini, düşürmek için kurumları oluşturduğunu ileri sürmektedir. Bu çerçevede, Pejovich (1988: 9)’e göre işlem maliyeti kurumsal yapının sürekliliğini sağlama, onu geliştirmek ve değişimde bulunmak için gerekli maliyet olarak tanımlanmaktadır. Ana akım iktisat yaklaşımında piyasa ekonomisinin işleyişini engelleyecek unsurlar analiz dışı tutulmuştur. Başka bir ifadeyle pürüzsüz bir piyasa

varsayımı bulunmaktadır. Fakat bu varsayım gerçekçi değildir. Bu nedenle iyi işleyen bir piyasa mekanizması sağlam bir kurumsal yapı ile mümkün olabilecektir.

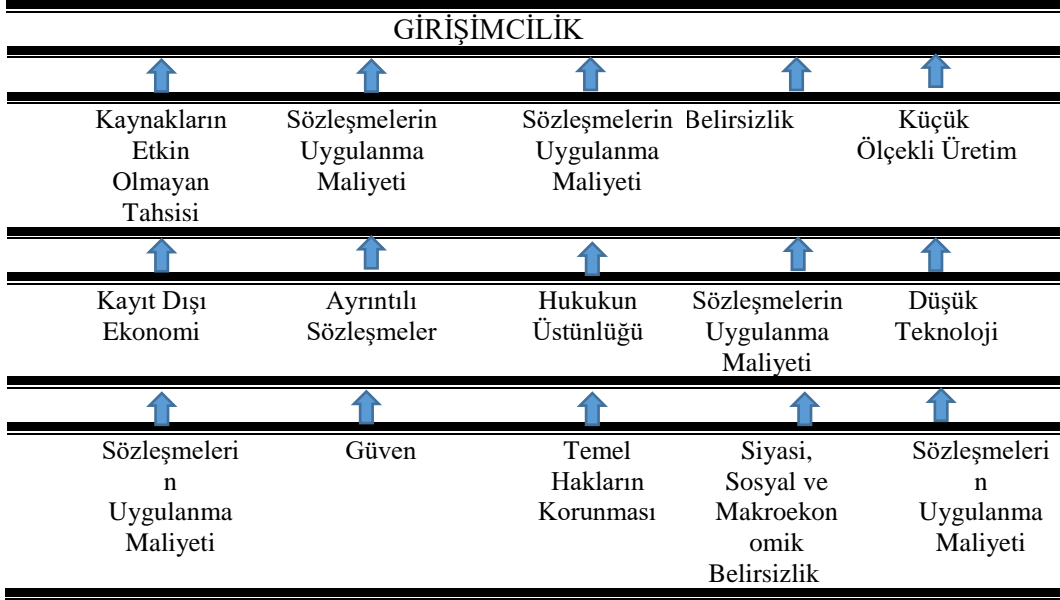
Hukuk kurallarına ve özelde mülkiyet haklarına güvenilmediği ülkelerde, işlem maliyeti iktisadi faaliyetleri engelleyen önemli bir unsur olarak ortaya çıkabilmektedir. Firmalar böyle bir kurumsal yapı içinde daha çok küçük ölçekli şekilde kurulmakta ve/veya işlemlerini devam ettirebilmek için kayıt dışı faaliyetlerde bulunabilmektedir. Estrin ve Mickiewicz (2012) kayıt dışı ekonominin milli gelire oranının yüksek olduğu ülkelerde piyasaya girişlerde doğal engeller oluşturabildiğini ve yeni girişimleri engellediğini vurgulamaktadır. Dönüşüm maliyetleri açısından da durum aynıdır. Çünkü anlaşmaların veya sözleşmelerin uygulanmasındaki zorluklar yüksek dönüşüm maliyetlerine neden olacaktır. Böylece, firmalar düşük teknolojiye üretime yönelebilecektir. Bu durumun doğal sonucu düşük teknolojiye üretimin düşük rekabet gücü yaratmasıdır (Aron, 2000:104; Cooley, 2004: 842). Düşük rekabet gücünün doğal sonucu girişimcilik faaliyetinin azalmasıdır.

Gerek teorik gerekse de ampirik yazında, ekonomik büyüme ve sözleşmelerin güvence altına alınması arasında ilişkinin güçlü olduğu belirtilmektedir. North (1999: 17), az gelişmiş ülkelerin gelişmemiş olmalarını, kurumsal yapılarındaki sözleşmelerin uygulanabilirlik maliyetlerinin yüksek olmasına bağlamaktadır. Ayrıca Knack ve Keefer (1997), ticari işlemlerin güven unsurunu barındırdığını, çünkü zaman içinde güvenin işlemsel tekrarlarla oluştuğunu belirterek, az gelişmişliği güven eksikliğine dayandıran açıklamalarda bulunmuşlardır. Aldrich (2000: 218) güvenin girişimcilik faaliyetlerini arttırmada önemine vurgu yaparak, güvene dayalı ticari işlemlerde iktisadi faaliyetlerin maliyetlerinde azalma görülebileceğini belirtmiştir. Güven olgusunun hâkim olduğu toplumlarda, sözleşmelere veya bütün olasılıkları dikkate alan ve maliyetleri arttıran sözleşmelere gerek duyulmayacaktır. Dolayısıyla, sözleşmelerin uygulanma maliyeti için sarf edilecek kaynaklar daha etkin işlemler için kullanılabilir (Knack ve Keefer, 1997: 1252). Welter ve Smallbone (2006: 468) güvenin yaptırım mekanizması açısından kurumsal yapının tamamlanmasında önemli bir role sahip olduğunu vurgulamışlardır. Özellikle güvenin önemi bireylerin oportünistik davranışları ve çıkarlarını kollamaları nedeniyle sözleşmelerin devlet tarafından uygulanmasında ön plana çıkmaktadır. Bu anlamda da güven sağladığı bilgi yoluyla sözleşmelerin uygulanmasını kolaylaştırmakta ve işlem maliyetini azaltabilmektedir.

North (1999: 47), sadece kurumsal kısıtlamaların karmaşık bir mübadele sisteminde fayda maksimizasyonunu sağlayabileceğini ve sözleşmelere uymanın karşılıklı çıkarlara dayandığı sürece sorun oluşturamayabileceğini ileri sürmektedir. North (1999), iktisadi faaliyetlerde işlem maliyetinin, belirsizlik yanında belli bir risk primini içerdiğini belirtmektedir. Söz konusu risk priminin boyutu sözleşmeye uyulmama olasılığını ve bu durumun karşı taraf için maliyet büyüklüğünü belirlediğini savunmuştur. North'a göre, risk priminin büyüklüğü mübadele olanaklarını kısıtlamakta ve ekonomik gelişmenin önünde bir engel oluşturabilmektedir. Zira ayrıntılı sözleşmeler gerektiren ticari veya iktisadi faaliyetler firmaların küçük ölçekli üretime yönelmelerine, işlem maliyetlerinde artışa ve daha az değişim faaliyetine yol açabilmektedir (North, 1999: 49). Bjørnskov (2016: 303) kurumların sağladığı belirlilik ortamının daha düşük bir işlem maliyetine, bu durum da sözleşmelerin daha düşük bir maliyetle uygulanmasına yol açacağını belirtmektedir. Nunn (2007) yargı sisteminin etkinliği, sözleşme yoğunluğuna bağlı olarak endüstrileri farklı şekilde etkileyebilmektedir. Hızlı bir yargı sistemi daha yoğun sözleşmeli endüstriler üzerinde güçlü etkilere sahip olabilecektir. Acemoğlu vd. (2007) kurumsal yapıdaki zayıflığın sözleşmelerin uygulanması konusunda yetersizliğe yol açarak firmaların düşük

teknoloji içeren üretime yönelmelerine yol açabileceğini ileri sürmektedir. Girişimcilik ve sözleşmelerin uygulanma maliyeti arasındaki teorik ilişkiler şekil 1 de sunulmuştur.

Şekil 1: Girişimcilik ve Sözleşmelerin Uygulanma Maliyeti Arasındaki Teorik İlişki



Özetle, sözleşmelerin uygulanma maliyetlerinin yüksek oluşu firmaların kendi aralarındaki ve devlet ile ticari ilişkilerinde işlem maliyetlerinin artmasına yol açabilecektir. İşlem maliyetinin büyüklüğü ise değişim, yatırım, üretim v.b. kararlarının alınmasında etkin bir faktör olarak ortaya çıkabilecektir. Dolayısıyla sözleşme güvencesi ve uygulamasının sağlanması sağlam bir kurumsal yapı, başka bir ifadeyle, hukukun üstünlüğü üzerine kurulu bağımsız bir yargı yapısının varlığını gerektirmektedir.

Öte yandan girişimcilik ve sözleşmelerin uygulanma maliyeti arasındaki ilişkinin ampirik boyutuna bakıldığında hakim düşüncenin sözleşmelerin uygulanma maliyeti arttıkça girişimciliğin negatif yönde etkilendiği şeklindedir. Cooley v.d. (2004) sözleşmelerin uygulanması konusundaki aksaklıkların ekonomik değişkenlerin dalgalanmalarını arttırdığını ileri sürerken, Lu ve Tao (2010: 261) Çin ekonomisinde kurumsal faktörlerin girişimcilik kararlarını önemli ölçüde etkilediğini iddia etmişlerdir. Özellikle mülkiyet haklarının korunması ve sözleşmelerin uygulanmasının girişimcilik kararları üzerinde istatistiksel açıdan anlamlı ve pozitif bir etkisinin olduğunu vurgulamışlardır. Sobel (2008), çalışmasında verimli ve verimsiz girişimcilik ayrımı yaparak, etkin bir yargı sistemi, mülkiyet haklarının korunduğu ve sözleşmeyi uygulama maliyetlerinin düşük olduğu ekonomilerde verimli girişimciliğin artacağını ve bu durumun milli geliri arttıracığını vurgulamıştır.

3. Yöntem ve Veri Seti

Girişimcilik ve sözleşmelerin uygulanma maliyeti arasındaki ilişkinin belirlenmesini amaç eden bu çalışmada, eş bütünleşme ilişkisi ARDL yöntemi kullanılmıştır. Peseran vd.'nin (2001) tanıttıkları ARDL yaklaşımı, farklı seviyeden bütünleşik seriler arasındaki eş bütünleşme ilişkisine bakmaktadır. Girişimciliğin göstergesi olarak Türkiye Odalar ve Borsalar Birliğinin ([TOBB], 2018) "kurulan/kapanan şirket istatistikleri" verisi kullanılmıştır. Öte yandan Sözleşmelerin uygulanma maliyeti verisinde ise Küresel

Girişimcilik Monitörünün (Global Entrepreneurship Monitor [GEM], 2018) yıllık verilerinden derlenmiştir. Bu veriler çerçevesinde kurulan model aşağıdaki gibidir;

$$Grş_t = \beta_0 + \beta_1 Sum_t + \varepsilon_t \quad (1)$$

Yukarıdaki denklemde Grş girişimciliği, Sum ise sözleşmelerin uygulanma maliyetini göstermektedir (1). Zaman serisi analizlerinde, öncelikle serilerin durağanlık analizi yapılmalıdır.

3.1. Birim Kök Testleri Analizleri

Çalışmanın uygulama aşamasına başlamadan önce serilerin durağanlık derecesinin hesaplanması, seriler arasındaki eş bütünleşme ilişkisinin ortaya konulması için önceliklidir. Kullanılan ARDL yöntemi farklı bütünleşme derecelerine sahip seriler arasında eş bütünleşme ilişkisinin araştırılmasına olanak tanıyor olsa da serinin ikinci dereceden bütünleşik olması durumunda yöntem kullanılamamaktadır. Bu nedenle birim kök testleri seriler için yapılmıştır. Durağanlık seviyesinin belirlenmesinde ADF (Augmented-Dickey-Fuller; Dickey ve Fuller, 1979) ve PP (Phillips-Peron; Phillips ve Peron, 1988) birim kök testleri kullanılmıştır. Birim kök denklemleri aşağıdaki gibidir;

$$\Delta Y_t = \beta Y_{t-1} + \varepsilon_t \quad (2)$$

$$\Delta Y_t = \beta_0 + \beta_1 Y_{t-1} + \varepsilon_t \quad (3)$$

$$\Delta Y_t = \beta_0 + \beta_1 t + \beta_2 Y_{t-1} + \varepsilon_t \quad (4)$$

Modelde sabit ve trend dikkate alınmıştır. Girişimcilik ve sözleşmelerin uygulanma maliyeti arasındaki ilişkinin araştırıldığı modelimizde sabit ve trend içeren üç numaralı denklem kullanılmıştır.

Tablo 2’de Girişimcilik ve Sözleşmelerin Uygulanma maliyeti değişkenlerinin ADF ve PP birim kök test sonuçları görülmektedir. Sabit ve trend içeren model çerçevesinde değişkenlerin düzeyde durağan olmadıkları görülmektedir. Serilerin birinci farkı alındığı zaman % 5 anlamlılık düzeyinde durağan hale geldikleri anlaşılmaktadır. Başka bir ifadeyle hem girişimcilik hem de sözleşmelerin uygulanma maliyeti birinci dereceden bütünleşiktir. Elde edilen bu sonuç çerçevesinde ARDL eş bütünleşme analizinin uygulanması mümkündür.

Tablo 1: Birim kök test sonuçları

Değişkenler	Mac Kinnon kritik değerleri %5	ADF test istatistiği	PP test istatistiği
Girişimcilik	3,791172	2,104674	-2,087467
Sözleşmelerin Uygulanma Maliyeti	3,791172	2,104674	-2,087467
D (Girişimcilik)	1,970978	3,519136	-3,629969
D (Sözleşmelerin Uygulanma Maliyeti)	1,970978	3,464102	-3,462270

3.2. Eş Bütünleşme Analizi

Pesaran vd.’ne (2001) göre ARDL yaklaşımı, farklı seviyelerden bütünleşik seriler arasında eş bütünleşme ilişkisinin ortaya konulması olanağı vermekle birlikte düşük gözlem sayısında daha güvenilir sonuçlar vermektedir. Bu çerçevede, kurulan ARDL modeli aşağıdaki gibidir;

$$\Delta Grş_t = \psi + \eta_0 Grş_{t-1} + \eta_1 Sum_{t-1} \sum_{j=1}^p \beta_{1j} \Delta Grş_{t-j} + \sum_{j=0}^q \beta_{2j} \Delta Sum_{t-j} + \varepsilon_t(5)$$

Tablo 2. ARDL (1, 1) modeli tahmin sonuçları

Değişkenler	Katsayı	t-istatistiği	Olasılık değeri
Grş (-1)	0,545824	4,801873	0,0007
Sum	2,424305	3,510860	0,0056
Sum (-1)	-3,889146	-5,636128	0,0002
C	9,787971	4,206467	0,0018
Breusch Godfrey LM Testi		1,031323	0,3995
Ramsey Reset Testi (1)		0,415022	0,6878
Jarque Bera		1,300115	0,5220

Yukarıdaki regresyon modeli (5) çerçevesinde Tablo 2’de ARDL (1, 1) modelinin tahmin edilen sonuçları gösterilmiştir. Bu gecikme düzeyinde otokorelasyon ile değişen varyans problemini gözükmemektedir. Ayrıca hata terimleri normal bir şekilde dağılmaktadır. Değişkenler arasındaki uzun dönemli ilişkinin sorgulanmasına yönelik sınırlama testi kullanılmıştır (Tablo 4).

Tablo 3: Sınır Testi Analizi

k	F istatistiği	Alt Sınır	Üst Sınır
1	11,86298	3,62	4,16

Not: %5 anlamlılık seviyesindeki kritik değerler

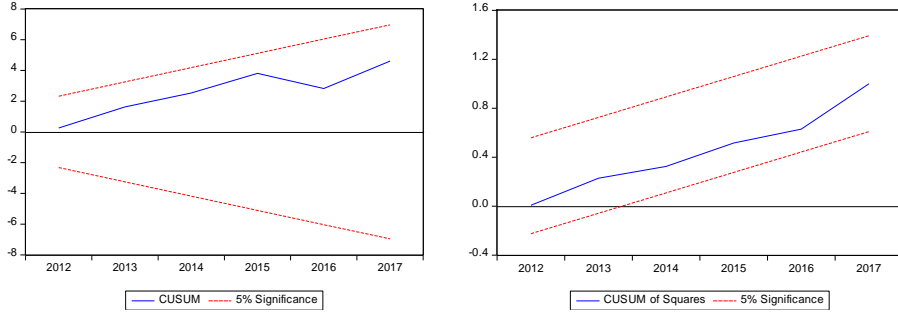
Tablo 3 de görüldüğü gibi Girişimcilik Sözleşmelerin Uygulanma Maliyeti arasındaki ilişkiye yönelik oluşturulan modelde hesaplanan F istatistiği 11,86298 bulunmuştur. Bu değer, Pesaran vd.’nin (2001) Üst sınır 4,16 değerinden daha büyük olduğu için eş bütünleşme olmadığına dair Ho hipotezi reddedilerek Girişimcilik ile Sözleşmelerin Uygulanma maliyeti arasında %1 anlamlılık düzeyinde eş bütünleşme olduğu sonucuna varılmıştır. Bu nedenle girişimcilik, sözleşmelerin uygulanma maliyeti arasında uzun dönemde bir eş bütünleşme ilişkisinin varlığını göstermektedir. Eş bütünleşme ilişkisinin varlığı uzun dönem katsayı tahmininin yapılmasını gerektirmektedir. Bu amaçla Eş bütünleşme ilişkisinin uzun dönem için katsayı tahmini yapılmış ve elde edilen sonuçlar Tablo 5 te sunulmuştur.

Tablo 4: Eş bütünleşme ilişkisinin Uzun Dönem Katsayı Tahmini

Değişken	Katsayı	t istatistiği	Olasılık
Sum	-3,225	-3,167	0,010
C	21,551	6,430	0,000

Tablo 4’te uzun dönem katsayı tahmin sonuçları gösterilmiştir. Analiz sonuçlarına göre sözleşmelerin uygulanma maliyetinin artması, kurulan işletme sayısını % 5 anlamlılık düzeyinde negatif yönde etkilemektedir. Elde edilen katsayıların uzun dönemde istikrarlı olup olmadığını analizine yönelik Brown vd.’nin (1975) CUSUM ve CUSUM of Squares testleri uygulanmıştır.

Şekil 2: CUSUM ve CUSUM of Squares testleri sonuçları



ARDL (1,1) modelinin tahmini sonucunda elde edilen katsayıların doğru sonuçlar vermesi için katsayılar yapısal kırılmanın olmaması gerekmektedir. ARDL modeli çerçevesinde CUSUM ve CUSUMQ testi sonuçlarına göre eş bütünleşme katsayıları % 5 olasılık değerinde istikrarlı katsayılardır. Dolayısıyla modelin artıklarının sınırlar dâhilinde olduğu ve yapısal bir değişim bulunmadığını söylenebilir.

4. Sonuç

Bu çalışmada, 2003-2017 yılları arası Türkiye’de yerli ve yabancı yatırımcılar açısından önemli bir kurumsal faktör olarak ortaya çıkan anlaşmaların uygulanma maliyeti ile girişimcilik arasında eş bütünleşme ilişkisi araştırılmıştır. Günümüz toplumunda karmaşık mübadele sistemi ayrıntılı sözleşmelerin yapılmasını ve bu sözleşmeler çerçevesinde iktisadi faaliyetlerin yürütülmesini zorunlu kılabilir.

Ticari faaliyetlerin yürütülmesinde güven unsurunun eksik kaldığı durumlarda ayrıntılı sözleşmeler, anlaşmalar yapma ihtiyacı önemli ekonomik sonuçları doğurmaktadır. Ayrıntılı anlaşmalar ticari faaliyetin işlem maliyetini arttırmakta ve kurumsal yapının, özellikle sağlam bir hukuksal sistemin olmadığı ekonomilerde bu anlaşmaların uygulanma maliyetini arttırabilmektedir. Bu anlamda sözleşmelerin uygulanma maliyetinin yüksek olması yerli yatırımcı açısından yatırımdan vazgeçme, yabancı yatırımcılar açısından da yatırımlarını başka ülkelere kaydırma gibi sonuçlar ortaya çıkarabilmektedir.

Bu çalışmada Türkiye açısından bu durumun varlığı tespit edilmeye çalışılmıştır. Bu anlamda Türkiye’de sözleşmelerin uygulanma maliyeti ve girişimcilik arasında uzun dönemli bir ilişkinin varlığı araştırılmıştır. Çalışmada öncelikle birim kök testleri yapılmış ve elde edilen sonuç çerçevesinde ARDL eş bütünleşme modeli ile bu ilişkinin varlığı test edilmiştir.

Mevcut akademik yazına (North, 1999; Aron, 2000; Easterly, 2001) benzer bir şekilde uzun dönemde Türkiye’de sözleşmelerin uygulanma maliyeti ile girişimcilik arasında eş bütünleşme ilişkisi saptanmıştır. Pesaran vd.’nin (2001) sınır testi çerçevesinde hesaplanan F istatistiği 11,86298 bulunmuştur. Bu durum iki değişken arasında eş bütünleşme ilişkisinin varlığını göstermektedir. Öte yandan sözleşmelerin uygulanma maliyeti ve girişimcilik arasındaki ilişkinin uzun dönem katsayısı hesaplanmıştır. Uzun dönem katsayısı -3,225 olarak hesaplanmış ve % 5 anlamlılık düzeyinde istatistiksel açıdan anlamlı bulunmuştur. Son olarak, CUSUM ve CUSUMQ testi sonuçlarına göre eş bütünleşme katsayıları % 5 olasılık değerinde istikrarlı katsayılar olarak hesaplanmıştır.

Çalışmada elde edilen sonuçlar çerçevesinde sözleşmelerin uygulanma maliyeti arttıkça girişimcilik olumsuz yönde etkilenmektedir. Özellikle hukuksal ve kurumsal yapıdaki

aksamaların, zaman ve işlem maliyeti yarattığı bu durumun da sözleşmelerin uygulanma maliyetini arttırdığı düşünülmektedir. Özellikle Türkiye gibi genel anlamda kurumsal faktörlerin zayıf, özel anlamda da sözleşmeleri uygulanma maliyetinin yüksek olduğu ekonomilerde kurulan işletmelerin bu durumdan olumsuz şekilde etkilendiği söylenebilir. Bu anlamda Türkiye’de etkin bir kurumsal yapının varlığı, hukuk sisteminin işlerliği, güven olgusunun tesis edilmesi, sözleşme maliyetlerinin düşmesine bu durumda iktisadi faaliyetlerde ve girişimcilik düzeyinde bir artışa yol açabilecektir.

Kaynakça

- Acemoglu, D., Antr`as, P., & Helpman, E. (2007), “Contracts and Technology Adoption”, *The American Economic Review*, 7(3), 916–943.
- Aldrich, H. (2000). Entrepreneurial strategies in new organizational populations. In R. Swedberg (Ed.), *Entrepreneurship: The social science view*. Oxford: Oxford University Press.
- Aron, J. (2000), Growth and Institutions: A Review of the Evidence, *The World Bank Research Observer*, 15(1), 99-135.
- Bjørnskov, C., & Foss, N. (2013). How Strategic Entrepreneurship and the Institutional Context Drive Economic Growth, *Strategic Entrepreneurship Journal*, 7(1), 50–69.
- Brown, R.L., Durbin, J., & Evans, J.M. (1975). Techniques for Testing the Constancy of Regression Relationships over Time, *Journal of the Royal Statistical Society. Series B (Methodological)*, 37(2), 149-192.
- Cooley, T.F., Marimon, R., & Quadrini, V. (2004), Aggregate Consequences of Limited Contract Enforceability, *Journal of Political Economy*, 112(4), 817– 847.
- Coase, R., The Nature of The Firm, *Economica*, 4(16), 386-405.
- Dickey, D. & Fuller, W. (1979), Distribution of the Estimators for Autoregressive Time Series with a Unit Root, *Journal of the American Statistical Association*, 74(366a), 427 -431.
- Easterly, W. (2001), “Can Institutions Resolve Ethnic Conflict?”, *Economic Development and Cultural Change*, 49(4), 687-706.
- Estrin, S., & Mickiewicz, T. (2012). Shadow economy and entrepreneurial entry. *Review of Development Economics*, 16(4), 559-578.
- Global Entrepreneurship Monitor [GEM] (2018), *Entrepreneurial Framework Conditions*. <https://www.gemconsortium.org/data>, erişim tarihi: 09.03.2018.
- Knack, S., & Keefer, P. (1997), Does Social Capital Have an Economic Payoff? A Cross-Country Investigation, *Quarterly Journal of Economics*, 112(4), 1251-1288.
- Lu, J., & Tao, Z. (2010). Determinants of entrepreneurial activities in China. *Journal of Business Venturing*, 25(3), 261-273.
- North, D.C. (1999), *Kurumlar, Kurumsal Değişim ve Ekonomik Performans* (Çev. Gul Çağalı Guven), İstanbul: Sabancı Üniversitesi Yayınları.
- Nunn, N. (2007). Relationship-Specificity, Incomplete Contracts, and the Pattern of Trade, *The Quarterly Journal of Economics*, 122(2), 569–600.

- Pesaran, M.H., Shin, Y. & Smith, R.J. (2001), Bounds Testing Approaches to The Analysis of Level Relationships, *Journal of Applied Econometrics*, 16(3), 289–326.
- Phillips, P.C. B., & Perron, P. (1988), Testing for Unit Roots in Time Series Regression, *Biometrika*, 75(2), 335-346.
- Pejovich, S. (1988), Economic Analysis of Institutions and Systems, *International Studies in Economics and Econometrics*, Kluwer Academic Publishers.
- Türkiye Odalar ve Borsalar Birliđi [TOBB] (2018). *Kurulan/Kapanan Şirket İstatistikleri*, <https://www.tobb.org.tr/BilgiErisimMudurlugu/Sayfalar/KurulanKapananSirketistatistikleri.php>, erişim tarihi: 09.03.2018.
- Sobel, R. S. (2008). Testing Baumol: Institutional quality and the productivity of entrepreneurship. *Journal of Business Venturing*, 23(6), 641-655.
- Welter, F., & Smallbone, D. (2006). Exploring the role of trust in entrepreneurial activity. *Entrepreneurship Theory and Practice*, 30(4), 465-475.