



Araştırma/Research

DOI: 10.7822/omuefd.638705

OMÜ Eğitim Fakültesi Dergisi

OMU Journal of Education Faculty

2020, 39(2), 101-122

Anasanat Atölye Seçimleri ve Tutumlar Bağlamında Temel Tasarım Dersini Değerlendirmek

Zeynep HASIRCI ¹, Berna COŞKUN ONAN ²

Makalenin Geliş Tarihi: 27.10.2019

Yayına Kabul Tarihi: 30.09.2020

Online Yayınlanma Tarihi: 31.12.2020

Sanat eğitimi verilen ve özellikle sanat eğitimcisi yetiştirilen kurumlarda, öğrencilerin bilinçli ve yetkin olarak yollarına devam edebilmelerinde, Temel Tasarım eğitimi önemli bir rol oynamaktadır. Bu araştırmanın amacı: Resim-İş Eğitimi Anabilim Dalı'nda farklı sınıf düzeylerinde öğrenim görmekte olan öğrencilerin; anasanat atölye tercihlerinde Temel Tasarım dersinin ne kadar belirleyici olduğunu ve bu öğrencilerin Temel Tasarım dersine yönelik tutumlarının nasıl olduğunu incelemektir. Araştırmada, olgu ve olayları nesnel olarak gözlemlenebilir, ölçülebilir ve sayısal olarak ifade edilebilir hale getirmeyi sağlayan nicel araştırma yöntemi kullanılmış, tarama deseni esas alınmıştır. Araştırmanın örneklemi; Uludağ Üniversitesi, Resim-İş Eğitimi Anabilim Dalı'nda 1, 2, 3 ve 4. sınıflarda öğrenim görmekte olan öğrencilerden oluşan toplam 91 kişidir. Araştırma verileri, 5'li ve 6'lı Likert tipinde ölçek uygulanarak elde edilmiş, SPSS 22 programı ile analiz edilmiş ve yorumlanmıştır. Bulgulardan: Katılımcıların anasanat atölye tercihlerinde kişisel ilgi ve yeteneklerin çok düzeyde belirleyici olduğu; Temel Tasarım dersinde yapılan teorik anlatımların az, uygulamaların ise orta düzeyde belirleyici olduğu sonucuna ulaşılmıştır. Diğer faktörlerden; not ortalaması, iş imkânları, üst sınıflardaki öğrencilerin görüşleri ve ilgi duyulan anasanat öğretmeni olması orta düzeyde; maddi durum, aile görüşleri, arkadaş görüşleri, kurs öğretmeni görüşleri ve temel tasarım öğretmenlerinin görüşleri az düzeyde; kolaylık faktörü ise çok az düzeyde belirleyici bulunmuştur. Öğrencilerin anasanat atölye tercihinde bulunurken, öncelikle kişisel ilgi ve yeteneklere dayalı karar almaları durumu, araştırmanın önemli sonuçlarından biridir. Temel Tasarım dersine yönelik tutumlarda ise 1, 2 ve 3. sınıflardaki katılımcıların olumluya dönük kararsız, 4. sınıftaki katılımcıların olumsuzla dönük kararsız olduğu sonucuna ulaşılmıştır. Farklı sınıf düzeylerindeki katılımcıların, Temel Tasarım dersine yönelik tutumlarında kararsız olmasının nedenlerinin, derinlemesine bir bakış sunan nitel araştırma yöntemi kullanılarak ele alınması önerilmektedir.

Anahtar Sözcükler: Temel sanat eğitimi, Sanat elemanları, Tasarım ilkeleri, Anasanat atölye dersi, Tercih, Tutum

GİRİŞ

Temel Tasarım veya eski adıyla Temel Sanat Eğitimi dersi, sanat ve tasarım eğitimi sürecinde ilk adımı oluşturmaktadır. Sanat elemanları ve tasarım ilkelerinin öğretilmesiyle kuramsal, tasarlama eyleminin gerçekleştirilmesiyle uygulama ile desteklenen bütüncül bir eğitim yaklaşımıdır. Dersin kökleri, endüstrileşme ile birlikte tasarım sorununu ele alan Bauhaus okuluna dayanmaktadır. Bauhaus, 1919

¹ Yüksek Lisans Öğrencisi, Uludağ Üniversitesi, zynphsrc@gmail.com, ORCID: 0000-0003-2542-6377

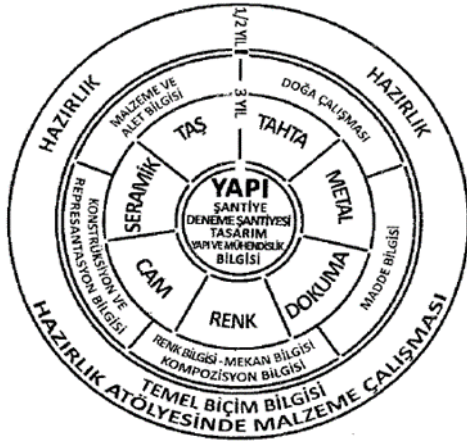
² Dr. Öğr. Üyesi, Uludağ Üniversitesi, onanberna@hotmail.com, ORCID: 0000-0002-5218-5452

Hasırcı, Z. & Coşkun Onan, B. (2020). Anasanat atölye seçimleri ve tutumlar bağlamında temel tasarım dersini değerlendirmek. *Ondokuz Mayıs Üniversitesi Eğitim Fakültesi Dergisi*, 39(2), 101-122. DOI: 10.7822/omuefd.638705

Ondokuz Mayıs Üniversitesi Eğitim Fakültesi Dergisi, 2020, 39(2), 101-122.

yılında Almanya’da mimar Walter Gropius tarafından kurulan; sanat, zanaat ve endüstriyi birleştiren bir tasarım okuludur (Farthing, 2014, s.414).

Bauhaus’un hazırlık dönemi (Vorlehre), bireyi özgürleştirmek, potansiyellerini ve sınırlılıklarını görmesini sağlamak üzere; yaratıcılığın ortaya çıkarılmasına, malzemelerin fiziksel doğasının ve tasarımın temel yasalarının kavranmasına yardımcı olacak kuram ve uygulama incelemelerine dayanmaktadır (Harrison & Wood, 2011, s. 343). Bu doğrultuda, Bauhaus’ta Başlangıç/Hazırlık Dersi (Preliminary Course) ya da Temel Ders (Basic Course) adlarıyla uygulanan Temel Sanat Eğitimi dersi (Seylan, 2005, s. 4), değişik yörelerden gelen öğrencilerin kendini tanıması, yaratıcı kişilerin saptanması ve sanat dalı seçimine yardımcı olması gibi nedenlerle ele alınmıştır (Gürer, 1992, s.14).



Şekil 1. Bauhaus tasarım okulu eğitim programı (Artun & Aliçavuşoğlu, 2009, s. 399).

Bauhaus’ta eğitim, temel biçim bilgisi ve atölye malzeme çalışmaları ile başlamakta; doğa çalışmaları, malzeme ve alet bilgisi, madde bilgisi, renk-mekân ve kompozisyon bilgisi, konstrüksiyon ve represantasyon bilgisi dersleriyle devam etmekte; atölye derslerinden sonra şantiye eğitimi ile sonlanmaktadır (Şekil, 1). Bunlara ek olarak, eserlerin teknik olarak çözümlenmesine yönelik sanat tarihi dersleri verilmiş, sanat ve bilimin her alanında yaygın ilgi toplayan konferanslar yapılmıştır (Gropius’tan aktaran Dede, 2014 s. 44). Johannes Itten, Wassily Kandinsky, Paul Klee, Moholy-Nagy ve Oskar Schlemmer gibi önemli sanatçılar Temel Sanat Eğitimi dersinin ilk öğretmenleri olmuştur (Bulat, Bulat & Aydın, 2014, s.111).

Sanat eğitiminde ön ders yaklaşımı, Bauhaus’tan önce sanat ya da zanaat eğitimine başvuran öğrenciler arasında ön eleme yapmak için uygulanmıştır. Bauhaus’un bu ön Temel Sanat Eğitimi dersinin gelişerek günümüze taşınmasını sağlayan özelliği ise kuramsal ağırlığıdır (Bilirdönmez, 2014, s.75). Bauhaus okulu, 1933 yılında Nazi rejimi tarafından kapatıldıktan sonra, Bauhaus’tan ayrılan sanatçılar ve diğer entelektüeller, Avrupa’ya ve Amerika’ya göç ederek Bauhaus ekolünün yayılmasını sağlamıştır (Farthing, 2014, s.415). Böylece, Temel Tasarım dersi çağdaş bir disiplin haline gelerek, endüstri çağı ve sonrasında dünyada pek çok okulda örgün eğitimin konusu olmuştur.

Temel Tasarım dersi, Türkiye’de ilk kez 1957 yılında İstanbul Tatbiki Güzel Sanatlar Yüksek Okulu’nun programında yer almış ve program; Almanya ile Türkiye’deki öğretim elemanlarının ortak katılımlarıyla, Bauhaus ekolü temel alınarak oluşturulmuştur (Toktaş, 2009, s.23). Okulun kurucu öğretim üyelerinden Adolph Schnek, sanat eğitimi verilen tüm alanlarda bir yıl sürecek Temel Tasarım dersi ile başlanmasını ve öğrencilerin ikinci sınıfta bu dersteki başarı puanlarına göre bölüm tercihinde bulunmalarını önermiş ve Tatbiki Güzel Sanatlar Okulu bu öneriyi kabul etmiştir (Erim, 1999, s.7). Günümüzde sanat ve tasarım alanında eğitim veren kurumlarda, Temel Tasarım dersleri uygulanmaya devam etmektedir.

Eğitim Fakültelerinin, Güzel Sanatlar Eğitimi, Resim-ış Öğretmenliği programında birinci sınıfta güz ve bahar dönemlerinde zorunlu olarak Temel Tasarım dersi verilmektedir. Yüksek Öğretim Kurulu'nun, 2019 yılı Resim-İş Öğretmenliği lisans düzeyi müfredat programında *Temel Tasarım I* dersinin içeriği; sanat eserini oluşturan elemanları (çizgi, renk, doku, biçim-form, mekân) ve ilkeleri (ritim, hareket, denge, oran-orantı, zıtlık, vurgu, birlik, çeşitlilik), iki ve üç boyutlu sanat eserlerinde bu eleman ve ilkelerin ilişkisini, sanat elemanları ve tasarım ilkeleriyle biçim ve içerik ilişkisinin dikkate alınmasını, iki ve üç boyutlu özgün çalışmaları kapsamaktadır. *Temel Tasarım II* dersinin içeriğini, sanat elemanları ve tasarım ilkeleri ile tasarımın görselleştirilebilmesi için farklı teknikler, renk bilgisiyle ilgili iki ve üç boyutlu uygulamalı çalışmaların kapsadığı belirtilmiştir (YÖK, 2019).

Temel tasarım eğitim ve öğretim süreçleri, görsel algının ve görsel ifadenin geliştirilmesini sağlayan uygulamalarla, öğrencilerin yetenek ve yaratıcılığını geliştirmeye yöneliktir (Bingöl, 2016, s.343). Temel Tasarım derslerinde genellikle, "öğrencilerin, sanatın temel ilke ve elemanlarını öğrenerek kendilerini ifade etmeleri, yaratıcılıklarını geliştirmeleri, teknolojik gelişmeleri de dikkate alarak yeni formlar oluşturmaları, disiplinler arası ilişkilendirmeler yapmaları, araştıran, sorgulayan, üreten bireyler olmaları amaçlanır" (Toktaş, 2009, s.24). Temel tasarım eğitiminin; öğrencilerin kendini keşfetmesini sağlama, gözlem ve araştırma becerilerini geliştirme, tasarım için gerekli malzeme ve teknik bilgisini sağlama, yeni materyaller kullanma, hayal gücünü ve estetik duyarlılığı geliştirme, sanat eserlerini teknik yönden çözümleyebilme gibi çeşitli yararları söz konusudur.

Problem durumu

Temel Tasarım dersine dair alanyazın incelenmiş ve bu çalışmanın çerçevesiyle ilişkili olan araştırmalar arasında değerlendirme yapılmıştır. Bu değerlendirmede, özellikle alanyazında sanat eğitimi alanında Temel Tasarım dersinin teorik ve pratik yapısına ilişkin çalışmalar, öğretmen ve öğrencilerin deneyim, tutum ve görüşlerini esas alan çalışmalar çerçeve içine alınmış ve bu çerçeve alanyazın taramasına yön vermiştir. Problem durumunun oluşumunda katkısı olan bu çalışmalar, aşağıda öncelikle öğrenci görüşleri ve tutumlarıyla ilişkili olanlar, sonrasında dersin genel yapısı ve müfredattaki konumuna dair araştırmalar şeklinde gruplandırılarak açıklanmıştır.

Bu araştırma kapsamında, öğrencilerin tutumlarının belirlenmesi durumuna katkı sağlayan araştırma örneklerinden ilki Taşkesen (2019) tarafından gerçekleştirilen araştırmadır. Araştırmada, cinsiyet ve fakülte değişkenine göre gruplar arasında Temel Tasarım dersi tutum ve motivasyon ortalama puanlarının anlamlı bir fark göstermediği sonucuna varılmış, Güzel Sanatlar Fakültesi Resim bölümü öğrencilerinin ve Eğitim Fakültesi Güzel Sanatlar Eğitimi Resim-İş Eğitimi bölümü öğrencilerinin Temel Tasarım dersine ilişkin tutum ve motivasyonlarının iyi düzeyde olduğu görülmüştür. Ayrıca, öğrencilerin Temel Tasarım dersine yönelik motivasyonları ile akademik başarı motivasyonları arasında düşük düzeyde pozitif yönde bir ilişki olduğu tespit edilmiştir. Tülüce'nin (2016) çalışmasında, Temel Tasarım dersinde proje tabanlı öğretim yaklaşımının, görsel sanatlar öğretmeni adaylarının hem akademik başarılarını arttırdığı, hem de derse yönelik tutumlarını olumlu yönde etkilediği sonucuna ulaşılmıştır. Enhoş (2007) tarafından gerçekleştirilen çalışmada ise öğrencilerin cinsiyetlerinin, mezun oldukları liselerin, Temel Tasarım derslerinde öğretme ve öğrenme sürecine ilişkin hiçbir etkisi olmadığı belirlenmiş, temel tasarımın ilke ve öğelerinin anlaşılır bir dil ve nitelikte anlatılmasının, gelecek nesillere sağlam temelleri olan bir sanat anlayışının aktarılması için gerekliliği vurgulanmıştır. Buna ek olarak Tuckwell (2017), tasarımın öğrenmeye sağlayabileceği katkılarının açıklanmasıyla, disiplinlerarası fikirlerin nasıl sentezlenebileceğine dair zengin bir anlayış oluşturacağını bildirmiştir. Uysal'ın (2015) lisans düzeyi birinci sınıf öğrencilerinin Temel Tasarım dersine yönelik görüşlerini aldığı araştırmasında; dersin yaratıcılığı ön plana çıkardığı, hayal gücünü geliştirdiği, problem çözme yollarını özgürce denemeye teşvik ettiği, farklı malzeme ve tekniklerin kullanılmasını sağlayarak özgüven geliştirdiği ve özgün işler yapılmasını sağladığı yönünde olumlu sonuçlar elde edilmiştir. Öğrencilerin bu dersten gerekli donanımları kazandığı takdirde, sanat eğitimi sürecinin devamında

daha öz güvenli, özgür, yaratıcı ve özgün olabileceği düşünülmektedir. Araştırmadan elde edilen olumlu sonuçlar göz önüne alındığında, dersin yaratıcı birey yetiştirme hedefine ulaştığı belirtilmektedir. Temel Tasarım dersinin yaratıcı bireyler geliştirme hedefine ulaşmak konusunda önemli araştırmalardan bir diğeri ise Çubukçu ve Dündar'ın (2008) çalışmasıdır. Bu çalışmada araştırmacılar, Temel Tasarım eğitimi sürecinde, sanat eserleri ve görsel imajlar örnek gösterilerek, görsel analogiden yararlanılmasının deneyimsiz olan öğrenciler için yaratıcılığa olumlu etkileri olduğunu tespit etmişlerdir. Akengin ve Başbuğ (2019) araştırmasında, Temel Tasarım derslerinde yaratıcılığın geliştirilmesi adına buluş yolu ile öğretim yaklaşımını önermektedirler. Polat'ın (2009) çalışmasında; Temel Tasarım Eğitimi dersinde, konuların işlenmesinde web destekli öğretim yönteminin uygulanması için hazırlanmış etkinliklerin, öğrencilerin bilgi, beceri ve uygulama başarılarını arttırdığı, öğrenilenlerin kalıcılığına olumlu katkıda bulunduğu, uygulanan yöntem ve ders hakkındaki görüşlerinin de olumlu olduğu görülmüştür. Ancak, web destekli öğretim yönteminin öğrencilerin derse yönelik tutumlarına anlamlı bir etkisinin olmadığı anlaşılmıştır.

Temel Tasarım dersinin genel yapısı ve müfredatlarda yer almasıyla ilgili olarak, Boucharenc (2006) tarafından gerçekleştirilen çalışmanın sonuçlarına göre, 22 farklı ülkeden araştırmaya katılan temel tasarım öğretmenlerinin %85'i Temel Tasarım derslerinin 6 aydan 2 yıla kadar uzanan bir zaman aralığında devam etmesi gerektiğini, %45'i ise Temel Tasarım derslerinin tüm akademik programa entegre edilmesi gerektiğini ifade etmiştir. Benzer bir şekilde Kavuran'ın (2007) araştırmasında, öğretim elemanları tarafından Temel Tasarım dersleri saat, içerik ve içeriğin uygulanması açısından yetersiz bulunmuştur. Yine ders saatlerinin değerlendirilmesine ilişkin olarak Toktaş (2009) tarafından gerçekleştirilen araştırmada; öğretim elemanları Temel Tasarım dersinde verilen teorik bilgilerin ve dersin süresinin yeterli olduğunu düşünmelerine karşın, dersin üst sınıflarda verilmesi gerektiğini belirtmişlerdir. Buna paralel olarak, Eğitim Fakültesi öğrencilerinin Güzel Sanatlar Fakültesi öğrencilerine oranla derste verilen teorik bilgilerin yeterli olduğunu düşünmelerine karşın, dersin üst sınıflarda devam etmesi gerektiğini düşündükleri görülmüştür. Boucharenc, Kavuran ve Toktaş tarafından yapılan araştırmaların Temel Tasarım dersinin üst sınıflarda verilmesi ihtiyacını doğurması, bu araştırmanın problem durumunu etkileyen önemli sonuçlar sunmuştur. Dersin teorik yapısına ilişkin önemli bilgiler sağlayan çalışmasıyla Önder (2018), Temel Tasarım dersinin çağdaş gereksinimler yönünde yeniden yapılandırılmasını amaçlamış; Saussure, Barthes, Derrida, Foucault, Lyotard, Baudrillard gibi çağdaş düşünürlerin fikirlerinin uygulanabilir bir yapıda olması gerektiğini öne sürmüştür. Bu çalışma ile Temel Tasarım derslerinde öğrencilerin çağdaş sanat yapıtları üretme becerilerini geliştirme amacına uygun olarak yeniden nasıl yapılandırılacağı ortaya koyulmuştur. Dersin pratik yapısıyla ilgili olarak, yapılan uygulamaların temiz ve titiz çalışmayı, zamanı doğru kullanmayı, ürüne odaklanmayı, sabırlı ve disiplinli olmayı gerektirdiği bilinmektedir. Bu duruma yönelik olarak Anderson (2009), bilgisayarla yapılan tasarımlarda birtakım vurguların kaçırıldığını gözlemlemiş ve öncelikle kâğıt ve kalem kullanılmasını ve özellikle elle çalışılmasını önermiştir. Ranjan'ın (2005) çalışmasında ise temel tasarım geleneğinin zaman içerisinde farklı disiplinlerle evrimleştiği belirtilmiş ve yapılacak uygulamalarda bilgi çağındaki tasarım araçları ve süreçlerinden yararlanılmasının önemi ifade edilmiştir.

Temel Tasarım dersi başlangıç düzeyinde, temel bir ders olduğu için öğrencilere alt yapı sağlamakta, daha sonra yapacakları anasanat atölye tercihlerini (resim, heykel, seramik, özgün baskı, tekstil, grafik, fotoğraf vb.) ve sanat çalışmalarının niteliğinin belirleyicisi olabilmektedir. Aytekin'in (2008) araştırmasında; öğrencilerin anasanat tercihlerinde "ilgi" faktörü belirleyici olmuş ve sadece resim anasanat atölye tercihi ile Temel Tasarım dersine yönelik tutumlar arasında anlamlı bir ilişki olduğu saptanmıştır. Yalnızoğlu (2013), araştırma sonucunda; Temel Tasarım derslerinde öğretilen öge ve ilkelerin, Resim-İş Öğretmenliği atölye 4. sınıf öğrencilerinin uygulamalarına yeterli düzeyde yansımadağı tespit etmiştir. Temel Tasarım dersindeki öge ve ilkelerin sanat eğitiminin temelini oluşturmakla beraber, gelecekte yapılacak uygulamalar için vazgeçilmez unsurlar olduğu

vurgulanmıştır. Aytekin (2008) ve Yalnızoğlu (2013) tarafından gerçekleştirilen araştırmalar, bu araştırmannın problem durumuna doğrudan etki eden önemli sonuçlar sunmuştur.

Tüm bu araştırmalar değerlendirildiğinde; Temel Tasarım dersinin öğrencilere sanatsal gelişim açısından çeşitli faydalar sağladığı (Uysal, 2015), öğrencilerin derse yönelik motivasyon ve tutumlarının iyi olduğu (Taşkesen, 2019), buluş yoluyla öğretim yaklaşımı ve görsel analogilerin yaratıcılığa katkı sağlayabileceği (Çubukçu ve Dündar, 2008; Akengin ve Başbuğ, 2019) ve dersin yaratıcı birey yetiştirme hedefini gerçekleştirdiği düşünülmektedir (Uysal 2015). Temel Tasarım dersinde, web destekli öğretim yönteminin uygulanması, bilgi çağındaki tasarım araçları ve süreçlerinden yararlanılması, proje tabanlı öğretim yönteminin kullanılması ve çağdaş gereksinimler doğrultusunda yeniden yapılandırılma söz konusudur (Polat, 2009; Ranjan, 2005; Önder, 2018; Tülüce, 2016). Diğer taraftan, web destekli öğretim yöntemi de dahil, cinsiyet, yaş, fakülte ve mezun olunan lise gibi değişkenlerin öğrencilerin Temel Tasarım dersine yönelik tutumlarına etki etmediği görülmüştür (Polat, 2009; Taşkesen, 2019; Enhoş, 2007). Temel tasarım, sanat eğitiminin temelini oluşturmakla birlikte, gelecekte yapılacak uygulamaların niteliğini belirleyici olan bir başlangıç dersidir. Bu nedenle, eğitim ve öğretim süreçlerinin sadece ilk aşamasında değil, tümünde önem taşımaktadır. Temel Tasarım dersindeki ilke ve öğelerin 4. sınıftaki öğrencilerin uygulamalarına yansımaması ve öğretim elemanları ile öğrencilerin dersin üst sınıflarda işlenmesini istemesi bu durumun bir sonucu olmaktadır (Boucharenc, 2006; Yalnızoğlu, 2013; Kavuran, 2007; Toktaş, 2009). Temel tasarım öğretiminde, ilke ve öğelerin anlaşılır bir dille anlatılması ve tasarımın öğrenmeye sağladığı katkıların açıklanması, gelecek nesillere sağlam temelleri olan bir sanat anlayışının aktarılmasında önemlidir (Enhoş, 2007; Tuckwell, 2017). Yapılan değerlendirmeler sonucunda, Temel Tasarım dersinin sanat eğitimi kapsamını etkileyen iki boyutlu bir problem durumu tespit edilmiştir. Öncelikle, öğrencilerin sanat ve meslek yaşamlarında son derece önem taşıyan anasanat atölye tercihlerinde Temel Tasarım dersinin hangi ölçüde etkili olabileceği konusuna alanyazında yeterli ve etkili biçimde yer verilmediği görülmüş ve bu konu bir problem olarak ele alınmıştır. Bununla beraber, yukarıda da ayrıntılarıyla sunulan çalışmalardan anlaşıldığı gibi Temel Tasarım dersine ilişkin tutumların, sanat eğitiminin teoride ve pratikte bütüncül bir şekilde süregelen yapısı dikkate alınarak, lisans öğreniminde tüm düzeylerde incelenmediği görülmüş ve problemin çoklu ve kapsamlı değişkenlerle ele alınma ihtiyacı üzerine gidilmiştir.

Araştırmanın Amacı

Bu çalışmanın amacı, Resim-İş Eğitimi Anabilim Dalı'nda 1, 2, 3 ve 4. sınıflarda öğrenim görmekte olan öğrencilerin; anasanat atölye tercihlerinde Temel Tasarım dersinin ne kadar belirleyici olduğunu ve bu öğrencilerin Temel Tasarım dersine yönelik tutumlarının nasıl olduğunu incelemektir.

Araştırmanın Önemi

Temel Tasarım dersi, sanat eğitiminin temelini oluşturmakla birlikte öğrencilere alt yapı sağlamakta, sanat ve meslek yaşamlarında yol gösterici olmaktadır. Bu nedenle, Resim-İş Eğitimi Anabilim Dalı'nda farklı sınıf düzeylerinde öğrenim görmekte olan öğrencilerin, Temel Tasarım dersine yönelik tutumlarının nasıl olduğunun ve sanatsal üretimlerine yön veren anasanat atölye tercihlerinde Temel Tasarım dersinin ne kadar belirleyici olduğunun incelenmesi, ileride etkili bir eğitimci veya sanatçı olabilmeleri adına önem taşımaktadır. Alanyazında Temel Tasarım dersine tam olarak bu açıdan yaklaşılmamış olması, bu araştırmayı önemli kılmaktadır. Araştırmanın, Resim-İş Öğretmenliği

programında uygulanan Temel Tasarım dersinin etkilerine dair mevcut durumu sunması ve sanat eğitimine katkıda bulunması beklenmektedir.

Araştırma Soruları

1. Resim-İş Eğitimi Anabilim Dalı'nda farklı sınıf düzeylerinde öğrenim görmekte olan öğrencilerin, anasanat atölye tercihlerinde Temel Tasarım dersi ne kadar belirleyicidir?
2. Resim-İş Eğitimi Anabilim Dalı'nda farklı sınıf düzeylerinde öğrenim görmekte olan öğrencilerin, Temel Tasarım dersine yönelik tutumları nasıldır?

YÖNTEM

Bu araştırmada, nicel araştırma yöntemi kullanılmıştır. Nicel araştırma, "Olgu ve olayları nesnelleştirerek gözlemlenebilir, ölçülebilir ve sayısal olarak ifade edilebilir bir şekilde ortaya koyan bir araştırma türüdür." (Akman, 2014). Bu çalışmada, Resim-İş Eğitimi Anabilim Dalı'nda farklı sınıf düzeylerinde öğrenim görmekte olan öğrencilerin, Temel Tasarım dersine yönelik tutumlarını ve anasanat atölye tercihlerinde Temel Tasarım dersinin ne kadar belirleyici olduğunu, nesnel olarak gözlemlenebilir, ölçülebilir ve sayısal olarak ifade edilebilir hale getirmek amacıyla nicel araştırma yöntemi kullanılmıştır.

Araştırmanın Modeli

Bu araştırmada, nicel araştırma modellerinden biri olan tarama modeli kullanılmıştır. Tarama modeli, örneklemin; eğilim, tutum veya görüşlerinin nümerik olarak betimlenmesini sağlayan, örneklemden elde edilen verilerle, evrene dair çıkarımlarda bulunulan bir yaklaşımdır (Creswell, 2016, s.155). Bu araştırmada, katılımcıların Temel Tasarım dersine ilişkin eğilim, tutum ve görüşlerinin nümerik olarak betimlenmesini sağlamak ve evrene dair çıkarımlarda bulunabilmek amacıyla tarama modeli tercih edilmiştir.

Evren ve Örneklem

Bu araştırmada, nicel araştırmalarda örneklem seçiminde kullanılan rastgele örnekleme yöntemi kullanılmıştır. Rastgele örnekleme, "evrende bulunan her bireyin seçilme olasılığının eşit olduğunu ve örneklemin evreni temsil ettiğini gösterir" (Creswell, 2016, s.249). Araştırmanın katılımcıları, Bursa Uludağ Üniversitesi Resim-İş Eğitimi Anabilim Dalı'nda öğrenim görmekte olan öğrencilerden rastgele seçilmiş, toplam 91 kişidir. Birinci sınıftan 21, ikinci sınıftan 20, üçüncü sınıftan 27 ve dördüncü sınıftan 23 katılımcı bulunmaktadır. 91 katılımcının, 24'ü güzel sanatlar lisesi mezunu, 50'si diğer lise mezunu, 17'si üniversite mezunudur. Katılımcıların yaşları 18-19 ve 26 ile üzeri arasında değişmekte olup; gelir durumları ise alt, orta, iyi ve çok iyi arasında değişmektedir. Araştırmanın evrenini, Türkiye'deki aynı eğitim programına tabi olan diğer Resim-İş Eğitimi Anabilim Dalı'nda Temel Tasarım eğitimi alan öğrenciler oluşturmaktadır. Katılımcıların demografik özelliklerine dair bilgiler aşağıda yer alan Tablo 1'de sunulmuştur.

Tablo 1.

Katılımcıların Demografik Özelliklerine Dair Frekans ve Yüzde Dağılımları

Değişkenler														
Sınıf	f	%	Cinsiyet	f	%	Yaş	f	%	Eğitim Durumu	f	%	Gelir Durumu	f	%
1	21	19,11	Kadın	77	84,6	18-19	12	13,2						
2	20	18,2	Erkek	14	15,4	20-21	42	46,2	G. S. Lisesi	24	26,4	Alt	5	5,5
3	27	24,57				22-23	27	29,7	Diğer Lise	50	54,9	Orta	57	62,6
4	23	20,93				24-25	2	2,2	Üniversite	17	18,7	İyi	25	27,5
						26 +	8	8,8				Çok iyi	4	4,4

Tablo 1'e bakıldığında; 1, 2, 3 ve 4. sınıf düzeylerinden katılımcıların araştırmaya katılım oranı birbirine yakındır. Cinsiyet değişkenine göre, kadın katılımcıların %84,6 ve erkek katılımcıların %15,4 oranında

olması, Resim-İş Eğitimi bölümlerinde yaygın olarak rastlanan bir farkı göstermektedir. Katılımcıların yaşlarının ağırlıklı olarak (%75) 20-23 yaş arasında olduğu, gelir durumlarının ağırlıklı olarak (%62,6) orta seviyede olduğu görülmektedir. Ayrıca, araştırmanın birinci sınıftaki katılımcıları Yüksek Öğretim Kurulu'nun hazırladığı lisans düzeyi Resim-İş Öğretmenliği 2019 yılı müfredatına göre öğrenim görmekteyken, üst sınıflardaki katılımcılar eski müfredat programına göre öğrenim görmüştür. Yeni ve eski müfredat programının içeriği küçük farklılıklar dışında örtüşmektedir. 2, 3 ve 4. sınıflardaki katılımcılar, 4 ders teori ve 4 ders pratik olmak üzere toplamda 8 ders Temel Tasarım eğitimi almış, 1. sınıftaki katılımcılar ise 3 ders teori ve 3 ders pratikten oluşan toplam 6 ders Temel Tasarım eğitimi almıştır. Birinci ve ikinci sınıftaki katılımcılar not ortalamasına bağlı olmadan, üçüncü ve dördüncü sınıftaki katılımcılar not ortalamasına bağlı olarak anasanat atölye tercihinde bulunmuştur. Durumun açıklanması amacıyla burada sunulan bu bilgi, araştırmanın değişkenlerini, bulgu ve sonuçlarını doğrudan etkilememekle birlikte, okuyuculara daha kapsamlı bir görüş sağlayabilmek açısından burada verilmiştir.

Veri Toplama Araçları

Bu araştırmada, Likert tipi ölçek geliştirilmiştir. "Likert-tipi soru veya Likert ölçeği geliştirmesi, uygulaması ve değerlendirmesi kolay olduğu için eğitim araştırmalarında tutum, eğilim ve görüş ölçmek amacıyla sıklıkla kullanılmaktadır" (Turan vd., 2015, s.200). Bu araştırmada geliştirilen ölçek; demografik özellikler, miktar ölçeği ve tutum ölçeği olmak üzere üç bölümden oluşmaktadır. İlk bölümde sınıf, cinsiyet, yaş, eğitim durumu ve gelir durumu değişkenlerinden oluşan demografik özellikler yer almıştır. İkinci bölümde, öğrencilerin anasanat atölye tercihinde Temel Tasarım dersinin ne kadar belirleyici olduğunu ölçebilmek amacıyla, tercihlerde etkili olabilecek çeşitli faktörler belirlenmiş ve bu faktörler yoluyla birinci ve ikinci sınıflar için 14 faktör, üçüncü ve dördüncü sınıflar için 15 faktörden oluşan bir miktar ölçeği geliştirilmiştir. Bunun nedeni, üçüncü ve dördüncü sınıflardaki katılımcıların anasanat atölye tercihlerinde bulunurken program gereğince not ortalamasına tabi tutulmuş olmaları ve böylece belirleyiciliği olduğu düşünülen bir faktör olarak *Not Ortalaması'*na ilişkin bir maddeye ayrıca yer verilmesidir. Miktar ölçeği, öğrencilerin anasanat atölye tercihlerinde etkili olan faktörlerin derecesini belirtebilmeleri için "Hiç", "Az", "Çok Az", "Orta", "Çok" ve "Çok Fazla" olan miktar ifadeleriyle oluşturulmuştur. Ölçeğin son bölümünde, öğrencilerin Temel Tasarım dersine yönelik tutumlarının nasıl olduğunu ölçebilmek için çapraz sorgulama yönteminden yararlanılarak, "Kesinlikle Katılmıyorum", "Katılmıyorum", "Kararsızım", "Katılıyorum", "Kesinlikle Katılıyorum" seçeneklerinden oluşan 15 maddelik bir tutum ölçeği geliştirilmiştir. Her iki ölçeğin geliştirilmesi aşamasında da uzman görüşü alınmıştır.

Verilerin Analizi

Bu araştırmanın verileri, SPSS 22 programı kullanılarak analiz edilmiştir. Katılımcıların anasanat atölye tercihlerine dair tüm faktörlere verilen cevaplar; "Hiç" (0), "Çok Az" (1), "Az" (2), "Orta" (3), "Çok" (4), "Çok Fazla" (5) puan olarak hesaplanmış, yüzde ve ortalama değerler alınmıştır. Katılımcıların Temel Tasarım dersine yönelik tutumlarının nasıl olduğunu belirlemek amacıyla geliştirilen ölçeğin analizinde, ilk olarak tüm katılımcıların ölçekteki maddelere verdiği cevapların yüzde ve frekans değerleri alınmış ve ilgili maddeye ne kadar olumlu, olumsuz ya da kararsız yaklaştıkları tespit edilmiştir. Sonrasında, ölçekteki maddelere verilen cevaplar; "Kesinlikle Katılmıyorum" (-4), "Katılmıyorum" (-2), "Kararsızım" (0), "Katılıyorum" (2), "Kesinlikle Katılıyorum" (4) puan üzerinden, -50 ve 50 puan aralığında hesaplanmıştır. 1, 2, 3 ve 4. sınıf olmak üzere, maddelere verilen cevapların toplamından sınıflar arası skor belirlenmiş ve bu skorların toplamından da tüm sınıflardaki katılımcıların Temel Tasarım dersine olan tutumlarına dair genel bir skor elde edilmiştir.

Geçerlik, Güvenirlik ve Etik

Bu araştırmada kullanılan ölçeğin geliştirilmesi aşamasında geçerlik ve güvenirliliğin sağlanması amacıyla uzman görüşü alınmıştır. Kullanılan ölçeğin güvenirliliğini ölçmek amacıyla SPSS 22 programında Cronbach's Alpha katsayısı alınmıştır. Eğitim ve psikoloji alanında sıklıkla kullanılan Cronbach's Alpha katsayısı, ölçekte yer alan maddelerin iç tutarlılığına dair bilgi vermekte ve güvenirliliğin kanıtı olarak kabul edilmektedir (Kartal ve Dirlik, 2016, s.1869). Buna göre Cronbach Alpha katsayısı 1'e yaklaştıkça ölçekte yer alan maddelerin iç tutarlılığının yüksek olduğu sonucu ortaya çıkmaktadır. Bu araştırmadaki, miktar ölçeğinin Cronbach's Alpha değeri 0,85 bulunmuş, tutum ölçeğinin ise Cronbach's Alpha değeri 0,87 bulunmuştur. Bu durum, kullanılan ölçeğin güvenirliliğinin yüksek olduğunu göstermektedir. Ayrıca ölçeğin her maddesi, alan uzmanı tarafından incelenmiş, araştırmacının amaçlarına yönelik olduğu yönünde görüşler alınmıştır. Bu görüşler, ölçekte yer alan maddelerin araştırma amaçlarına uygun olduğunu, dolayısıyla ölçeğin geçerliliğini göstermektedir. Araştırmada etik hususlar doğrultusunda, katılımcılara 'Araştırma Katılımcısı Bilgilendirme Formu' üzerinden; araştırmacının kim tarafından gerçekleştirildiği, adı, amacı, veri toplama tekniği, telif esasları, katılımcı veri güvenliği hakkında bilgi verilmiş ve araştırmaya katılımları gönüllülük esasına bağlı olarak sağlanmıştır.

BULGULAR

Bu bölümde birinci ve ikinci araştırma sorusuna ilişkin elde edilen bulguların istatistikleri tablolar halinde sunulmuştur. Tablolarda yer alan faktörler ve maddeler arasında alanyazında değinilen hususlar da dikkate alınarak, anlamca ilişki kurulmuş ve kategorik bir anlayış benimsenmiştir. Böylece bulguların yazımında, oluşturulan kategoriler esas alınarak yorumlamaya gidilmiştir.

Birinci Araştırma Sorusuna İlişkin Bulgu ve Yorumlar

Birinci araştırma sorusu, Resim-İş Eğitimi Anabilim Dalı'nda farklı sınıf düzeylerinde öğrenim görmekte olan öğrencilerin anasanaat atölye tercihlerinde Temel Tasarım dersinin ne kadar belirleyici olduğudur. Bu araştırma sorusuna yönelik olarak, tüm katılımcıların anasanaat atölye tercihine ilişkin miktar ölçeğinde yer alan faktörlere vermiş olduğu cevapların frekans, yüzde ve ortalama değerleri aşağıdaki Tablo 2'de sunulmuştur. Tablo 2'nin yorumu en yüksek yüzde oranları ile ortalama değer göz önünde bulundurularak, anlamca birbirine yakın faktörlerin bir araya getirilmesiyle oluşturulan kategorilerin altında ele alınmıştır.

Tablo 2.

Tüm Sınıflardaki Katılımcıların 'Anasanaat Atölye Tercihlerine İlişkin Miktar Ölçeği' ne Vermiş Olduğu Cevapların Frekans, Yüzde ve Ortalama Değerleri

FAKTÖRLER		Hiç	Çok az	Az	Orta	Çok	Çok fazla	Ort. Değer
Temel tasarım derslerinde yapılan uygulamalar	f	15	10	8	22	13	23	
	%	16,5	11,0	8,8	24,2	14,3	25,3	2,8462
Arkadaş görüşleri	f	17	12	16	17	18	11	
	%	18,7	13,3	17,6	18,7	19,8	12,1	2,4396
Kişisel yetenekler	f	1	0	1	22	42	25	
	%	1,1	0,0	1,1	24,2	46,2	27,5	3,9670

Temel tasarım öğretmenlerinin görüşleri	f	21	9	16	17	14	14	2,3956
	%	23,1	9,9	17,6	18,7	15,4	15,4	
Üst sınıf düzeylerindeki öğrencilerin görüşleri	f	17	8	11	25	13	17	2,6593
	%	18,7	8,8	12,1	27,5	14,3	18,7	
Bütüncül yapısıyla temel tasarım dersi (teori ve uygulama)	f	17	11	11	21	19	12	2,5495
	%	18,7	12,1	12,1	23,1	20,9	13,2	
Aile görüşleri	f	28	13	10	12	15	13	2,1319
	%	30,8	14,3	11,0	13,2	16,5	14,3	
Temel tasarım derslerindeki teorik anlatımlar	f	20	15	12	29	12	3	2,0769
	%	22,0	16,5	13,2	31,9	13,2	3,3	
Kurs öğretmeni görüşleri	f	35	9	4	17	13	13	2,0330
	%	38,5	9,9	4,4	18,7	14,3	14,3	
İlgi duyulan anasanat öğretmeni olması	f	22	3	6	12	25	23	2,9231
	%	24,2	3,3	6,6	13,2	27,5	25,3	
Kolaylık	f	46	16	7	9	6	7	1,2747
	%	50,5	17,6	7,7	9,9	6,6	7,7	
İş imkânları	f	10	4	13	36	15	13	2,8901
	%	11,0	4,4	14,3	39,6	16,5	14,3	
Kişisel ilgiler	f	2	3	2	15	29	40	4,0440
	%	2,2	3,3	2,2	16,5	31,9	44,0	
Maddi durum	f	27	6	9	34	7	8	2,1319
	%	29,7	6,6	9,9	37,4	7,7	8,8	
Not ortalaması	f	4	5	5	13	10	13	3,1800
	%	8,0	10,0	10,0	26,0	20,0	26,0	

Katılımcıların Anasanat Atölye Tercihlerinde Temel Tasarım Dersinin Belirleyiciliği

Bu kategoride, Temel Tasarım dersinin ilk uygulamalarından günümüze değişmeyen bütünlüklü niteliği doğrultusunda; dersin teorik yapısı, uygulamaların ağırlığı ve teori-uygulama birlikteliğinin önemi açısından üç faktör bir araya getirilmiştir. Tablo 2’de en yüksek %31,9 oranında *orta* derecede görülen “Temel tasarım derslerindeki teorik anlatımlar” faktörü, ortalama değeri olan 2,07 ile *az*

düzye belirleyici çıkmıştır. Tablo 2’de en yüksek %25,3 oranında *çok fazla* ve %24,2 oranında *orta* derecede görülen “Temel tasarım derslerinde yapılan uygulamalar” faktörü, ortalama değeri olan 2,84 ile *orta* düzye belirleyici bulunmuştur. Bu duruma paralel olarak, en yüksek %23,1 oranında *orta* derecede ve %20,9 ile *çok* derecede görülen “Bütüncül yapısıyla temel tasarım dersi” olarak belirtilen faktörün 2,54 ortalama değeri ile *az* ve *orta* arasında bir düzye belirleyici olduğu görülmüştür.

Katılımcıların Anasanat Atölye Tercihlerinde Kişisel İlgi ve Yeteneklerin Belirleyiciliği

Bu kategoride, bireyin dikkatini belirli noktalarda toplayan ve kararını etkileyen ilgi ve yetenek faktörleri birlikte sunulmuştur. Katılımcıların anasanat atölye tercihlerinde “Kişisel ilgiler” faktörü, Tablo 2’de en yüksek %44,0 oranında *çok fazla* derecesinde görülmektedir. Ortalama değeri olan 4,04 ile *çok* düzye belirleyici çıkmıştır. Tablo 2’de en yüksek %46,2 oranında *çok* derecede görülen “Kişisel yetenekler” faktörü, 3,96 ortalama değeri ile *çok* düzye belirleyici bulunmuştur.

Katılımcıların Anasanat Atölye Tercihlerinde Kişisel İlişkilerin Belirleyiciliği

Bu kategoride, öğrencilerin anasanat tercihinine ilişkin rahat ve samimi biçimde fikir alışverişinde bulunabilecekleri aile, arkadaşlar ve kurs öğretmenleri görüşleri ele alınmıştır. Bireyler yetenek sınavlarına hazırlanmak üzere kayıt olduğu kurslarda, yetenekleri konusunda kurs öğretmenlerinden yönlendirici fikirler edinebilmektedir. Bu kapsamda, Tablo 2’de en yüksek %30,8 oranında *hiç* derecesinde görülen “Aile görüşleri” faktörü, ortalama değeri olan 2,13 ile *az* düzye belirleyici bulunmuştur. Tablo 2’de “Arkadaş görüşleri” faktörü en yüksek %19,8 oranında *çok* derecede ve %18,7 oranında *hiç* ve *orta* derecede görülmektedir. Ortalama değeri olan 2,43 ile *az* düzye belirleyici çıkmıştır. Tablo 2’de en yüksek %38,5 oranında *hiç* derecesinde görülen “Kurs öğretmeni görüşleri” faktörü, 2,03 olan ortalama değeri ile *az* düzye belirleyici çıkmıştır.

Katılımcıların Anasanat Atölye Tercihlerinde Akademik Çevrenin Belirleyiciliği

Bu kategoride, temel tasarım öğretmenlerinin görüşleri, ilgi duyulan anasanat öğretmeni olması ve üst sınıf düzeylerindeki öğrencilerin görüşleri ele alınmıştır. Temel Tasarım derslerinde öğrenciler, teorik ve pratik anlamda temel tasarım öğretmenlerinin görüşlerini almaktadırlar. Bu görüşlerin, öğrencilerin anasanat tercihlerinde yönlendirici olması dışında, öğrencilerin hangi anasanata yönelecekleri konusunda doğrudan temel tasarım öğretmenlerinin görüşlerine başvurması muhtemeldir. Bunun haricinde öğrenciler, anasanat atölye öğretmenleri ile görüşebilir ve sanata ilişkin deneyim ve görüşlerinden, düzenledikleri sergilerden vs. etkilenecek belirli anasanat atölye öğretmenleri ile çalışmaya ilgi duyabilirler. Ayrıca, üst sınıflarda öğrenim gören öğrencilerin, anasanat atölyeleri ile öğretmenleri hakkında bilgi ve deneyimlerini alt sınıflardaki öğrencilerle paylaşarak yönlendirici fikirler vermeleri mümkündür. Bu kapsamda, Tablo 2’de “en yüksek %23,1 oranında *hiç* derecesinde görülen” Temel tasarım öğretmenlerinin görüşleri” faktörü, ortalama değeri olan 2,39 ile *az* düzye belirleyici olmuştur. Tablo 2’de “İlgi duyulan anasanat öğretmeni olması” faktörü en yüksek %27,5 oranında *çok*, %25,5 oranında *çok fazla*, %24,2 oranında ise *hiç* derecesinde görülmektedir. Ortalama değeri olan 2,92 ile *orta* düzye belirleyici çıkmıştır. Tablo 2’de en yüksek %27,5 oranında *orta* derecede görülen “Üst sınıf düzeylerindeki öğrencilerin görüşleri” faktörü ise ortalama değeri olan 2,65 ile *orta* düzye belirleyici çıkmıştır.

Katılımcıların Anasanat Atölye Tercihlerinde Gelecek Kaygısı ve Ekonomik Şartların Belirleyiciliği

Bu kategoride, öğrencilerin ders tekrarına düşme kaygısı olmaksızın, öğrenimlerini sorunsuz ve zamanında bitirmesine ilişkin olarak yer verilen kolaylık faktörü, anasanat atölye tercihlerine ilişkin masrafların düşünülmesine dair maddiyat faktörü ve gelecek vadettiği düşünülen iş imkânları faktörü birlikte ele alınmıştır. Bu kapsamda, Tablo 2’de en yüksek %50,5 oranında *hiç* derecesinde görülen “Kolaylık” faktörü, ortalama değeri olan 1,27 ile *çok az* düzye belirleyici çıkmıştır. Tablo 2’de en yüksek %39,6 oranında *orta* derecede görülen “İş imkânları” faktörü, ortalama değeri olan 2,89 ile *orta*

düzye belirleyici bulunmuştur. Tablo 2’de en yüksek %37,4 oranında *orta* derecede görülen “Maddi durum” faktörü, ortalama değeri olan 2,13 ile *az* düzye belirleyici çıkmıştır.

Katılımcıların Anasanat Atölye Tercihlerinde Not Ortalamasının Belirleyiciliği

Katılımcılardan 3. ve 4. sınıfta öğrenim görmekte olan öğrenciler, ana sanat atölye tercihlerini yaparken not ortalamasına tabi tutulmuştur. Buna ilişkin yer verilen “Not ortalaması” faktörü, Tablo 2’de en yüksek %26 oranında *orta* ve *çok* derecesinde görülmektedir. Ortalama değeri olan 3,18 ile *orta* düzye belirleyici bulunmuştur.

İkinci Araştırma Sorusuna İlişkin Bulgular

İkinci araştırma sorusu, Resim-İş Eğitimi Anabilim Dalı’nda farklı sınıf düzeylerinde öğrenim görmekte olan öğrencilerin Temel Tasarım dersine yönelik tutumlarının nasıl olduğudur. Bu araştırma sorusuna yönelik olarak, tüm katılımcıların tutum ölçeğine vermiş olduğu cevapların frekans ve yüzde dağılımları Tablo 3’te sunulmuştur. Tablo 3’ün yorumu, aşağıda anlamca birbirine yakın maddelerden oluşturulan kategorilerin altında, en yüksek yüzde oranları göz önünde bulundurularak yapılmıştır. Son kategoride ise tüm sınıflardaki katılımcıların derse yönelik skorları ve sınıf düzeylerine göre derse yönelik skorlar üzerinde durulmuş, buna ilişkin tablo ve şemalar sunulmuştur.

Tablo 3.

Tüm Sınıfların ‘Temel Tasarım Dersine Yönelik Tutumlar’ Ölçeğine Verdiği Cevapların Frekans ve Yüzde Dağılımları

Tutumlar		Kesinlikle Katılmıyorum	Katılmıyorum	Kararsızım	Katılıyorum	Kesinlikle Katılıyorum
1. Temel tasarım dersinin önemli olduğunu düşünüyorum.	f %	5 5,5	3 3,3	10 11,0	41 45,1	32 35,2
2. Temel tasarım dersini zorunlu olmasaydı almazdım.	f %	14 15,4	19 20,9	28 30,8	10 11,0	20 22,0
3. Temel tasarım dersine olumlu bakıyorum.	f %	6 6,6	8 8,8	17 18,7	41 45,1	19 20,9
4. Temel tasarım dersi gerekli bir derstir.	f %	6 6,6	6 6,6	13 14,3	40 44,0	26 28,6
5. Temel tasarım dersini yararlı bulmuyorum.	f %	28 30,8	28 30,8	14 15,4	14 15,4	7 7,7
6. Temel tasarım dersi keyifli bir derstir.	f %	15 16,5	12 13,2	34 37,4	20 22,0	10 11,0
7. Temel tasarım dersinde yapılan uygulamaları anlamlı bulmuyorum.	f %	23 25,3	26 28,6	18 19,8	18 19,8	6 6,6
8. Temel tasarım dersi kolay bir derstir.	f %	47 51,6	22 24,2	13 14,3	6 6,6	3 3,3
9. Temel tasarım dersi sıkıcı bir derstir.	f %	10 11,0	18 19,8	29 31,9	18 19,8	16 17,6
10. Temel tasarım dersini yararlı buluyorum.	f %	7 7,7	5 5,5	12 13,2	42 46,2	25 27,5

11. Temel tasarım dersi zor bir derstir.	f	5	7	10	26	43
	%	5,5	7,7	11,0	28,6	47,3
12. Temel tasarım dersi mutlaka alınması gereken bir derstir.	f	8	8	19	31	25
	%	8,8	8,8	20,9	34,1	27,5
13. Temel tasarım dersine olumsuz bakıyorum.	f	25	32	20	7	7
	%	27,5	35,2	22,0	7,7	7,7
14. Temel tasarım dersinde yapılan uygulamaları anlamlı buluyorum.	f	3	11	24	31	22
	%	3,3	12,1	26,4	34,1	24,2
15. Temel tasarım dersine bakışimde, öğretmenlerimin etkili olduğunu düşünüyorum.	f	6	13	15	26	31
	%	6,6	14,3	16,5	28,6	34,1

Önem, Gereklilik ve Yararlılık Açısından Temel Tasarım Dersine Yönelik Tutumlar

Tablo 3'te 1.ve 12. maddeler, Temel Tasarım dersinin önemi hakkındadır. 1. madde, Temel Tasarım dersinin önemli bulunmasıyla ilgilidir. Katılımcıların %45,1'i bu maddeye olumlu yaklaşmış, %35,2'si ise çok olumlu yaklaşmıştır. Dolayısıyla, %80,3 oranında katılımcı Temel Tasarım dersini önemli bulmuştur. 12. madde, Temel Tasarım dersinin mutlaka alınmasıyla ilgilidir. Katılımcıların %34,1'i bu maddeye olumlu yaklaşırken, %27,5'i çok olumlu yaklaşmıştır. Böylece, katılımcıların %61,6'sı dersi mutlaka alınacak kadar önemli bulmuş, %20,9'u kararsız kalmış, %17,6'sı ise olumsuz yaklaşmıştır. 4. ve 2. maddeler, Temel Tasarım dersinin gerekliliğine dair olumlu ve olumsuz maddelerdir. 4. madde, Temel Tasarım dersinin gerekli olmasıyla ilgilidir. Katılımcıların %44,0'ü bu maddeye olumlu yaklaşırken, %28,6'sı çok olumlu yaklaşmıştır. Dolayısıyla, %72,6 oranında katılımcı dersi gerekli bulmuştur. Temel Tasarım dersinin zorunlu olmasaydı alınmayacağı yönündeki 2. maddede %33,0 oranında katılımcı dersi zorunlu olmasaydı almayacağını belirtirken, %30,8 oranında katılımcı kararsız kalmış, %36,3 oranında katılımcı ise dersi mutlaka alınması gerektiğini belirtmiştir. 5. ve 10. maddeler, Temel Tasarım dersinin yararlılığına dair olumlu ve olumsuz maddelerdir. 10. madde, dersi yararlı olmasıyla ilgilidir. Katılımcıların %46,2'si bu maddeye olumlu yaklaşmış, %27,5 oranında katılımcı ise çok olumlu yaklaşmıştır. Böylece, %73,7 oranında katılımcı dersi yararlı bulmuştur. 5. madde, dersi yararsız olmasıyla ilgilidir. Katılımcıların %38,0'i bu maddeye olumsuz, %38,0'i çok olumsuz yaklaşmıştır. Dolayısıyla, %76,0 oranında katılımcı dersi yararlı bulmuştur.

Zor, Kolay, Sıkıcı ve Keyifli Oluşu Açısından Temel Tasarım Dersine Yönelik Tutumlar

Tablo 3'te 11. ve 8. maddeler, Temel Tasarım dersinin zor ya da kolay olması hakkındadır. 11. madde, dersi zor olmasıyla ilgilidir. Katılımcıların %47,3'ü bu maddeye çok olumlu yaklaşmakta, %28,6'sı ise olumlu yaklaşmaktadır. Böylece, %75,9 oranında katılımcı Temel Tasarım dersini zor bulmuştur. 8. madde, Temel Tasarım dersinin kolay olmasıyla ilgilidir. Katılımcıların %51,6'sı bu maddeye çok olumsuz yaklaşmakta, %24,2 olumsuz yaklaşmaktadır. Dolayısıyla, %75,8 oranında katılımcı dersi zor bulmuştur. 9. ve 6. maddeler, dersi sıkıcı ya da keyifli olması hakkındadır. 9. madde, dersi sıkıcı olmasıyla ilgilidir. Katılımcıların %37,4'ü dersi sıkıcı bulmakta, %31,9 kararsız kalmakta, %30,8 oranında katılımcı ise dersi sıkıcı bulmamaktadır. Dersi keyifli olduğuna dair olan 6.maddede ise katılımcıların %37,4'ü Temel Tasarım dersinin keyifli olduğuna dair kararsız kalmaktayken, %33,0 oranında katılımcı dersi keyifli bulmamakta, %29,7 oranında katılımcı dersi keyifli bulmaktadır.

Yapılan Uygulamalar Açısından Temel Tasarım Dersine Yönelik Tutumlar

Tablo 3'te 14. ve 7. maddeler, Temel Tasarım dersinde yapılan uygulamaların anlamlılığı hakkındadır. 14. madde, derste yapılan uygulamaların anlamlı bulunmasıyla ilgilidir. Katılımcıların %34,1'i bu maddeye olumlu yaklaşmakta, %24,2 oranında katılımcı ise çok olumlu yaklaşmaktadır. Böylece, katılımcıların %58,3'ü Temel Tasarım dersinde yapılan uygulamaları anlamlı bulmuş, %26,4'ü kararsız kalmış, %15,4'ü ise yapılan uygulamaları anlamlı bulmamıştır. 7. madde, derste yapılan uygulamaların

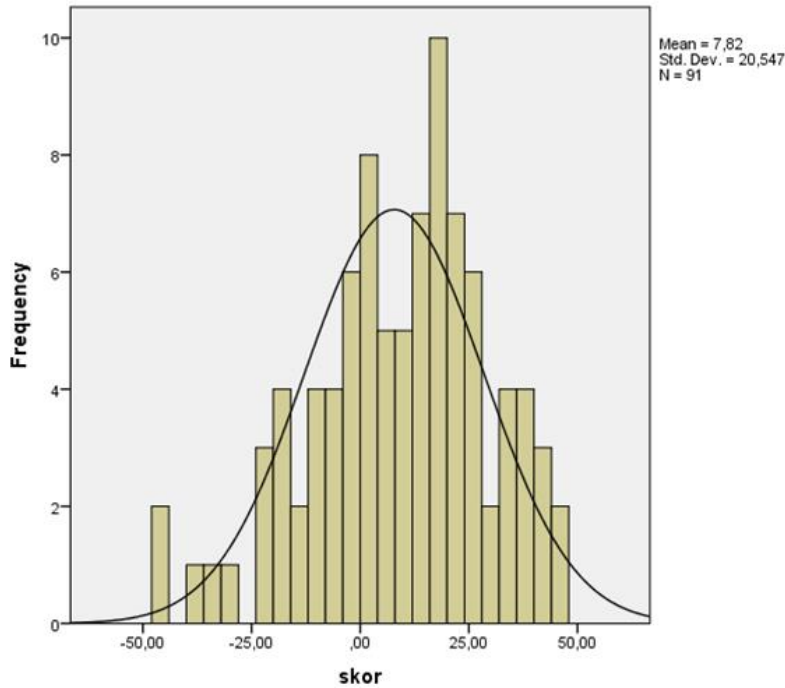
anlamsız bulunmasıyla ilgilidir. Katılımcıların %28,6'sı bu maddeye olumsuz yaklaşmış, %25,3'ü çok olumsuz yaklaşmıştır. Dolayısıyla, katılımcıların %53,9'u Temel Tasarım dersinde yapılan uygulamaları anlamlı bulmuş, %19,8'i kararsız kalmış, %26,4'ü ise yapılan uygulamaları anlamlı bulmamıştır.

Dersin Olumlu veya Olumsuz Bulunması ve Öğretmenlerin Etkisi

Tablo 3'te 3. ve 13. maddeler Temel Tasarım dersinin olumlu ya da olumsuz bulunması hakkındadır. 3.madde, Temel Tasarım dersinin olumlu bulunmasıyla ilgilidir. Katılımcıların %45,1'i bu maddeye olumlu yaklaşmış, %20,9'u ise çok olumlu yaklaşmıştır. Böylece, katılımcıların %66,0'sı Temel Tasarım dersini olumlu bulmuş, %18,7 oranında katılımcı kararsız kalmış, %15,4 oranında katılımcı ise derse olumsuz bulmuştur. 13. madde, Temel Tasarım dersinin olumsuz bulunmasıyla ilgilidir. Katılımcıların %35,2'si bu maddeye olumsuz yaklaşmış, %27,5'i çok olumsuz yaklaşmıştır. Dolayısıyla, katılımcıların %62,7'si derse olumlu bakmış, %15,4'ü derse olumsuz bakmış, %22,0 kararsız kalmıştır. Tablo 3'te 15. madde, öğrencilerin Temel Tasarım dersine yönelik bakışlarında dersin öğretmenlerinin etkili olduğu hakkındadır. Katılımcıların %34,1'i bu maddeye çok olumlu yaklaşmış, %28,6'sı ise olumlu yaklaşmıştır. Böylece, katılımcıların %62,7'sinin Temel Tasarım dersine yönelik bakışında dersin öğretmenleri etkili olmuş, %16,5'i kararsız kalmış, %20,9 oranında katılımcının ise derse bakışında öğretmenleri etkili olmamıştır.

Derse Yönelik Tutumlara Dair Skorlar

Bu kısımda, Temel Tasarım dersine yönelik tutumların değerlendirildiği Tablo 3, sınıf düzeylerine göre ve genel durumu gösteren biçimde skorlarla ifade edilmiştir. Skorlara ilişkin tablo ve şekiller, genel durumdan sınıf düzeylerine doğru ilerleyen genelden özele bir yaklaşımla sunulmuştur. Buna göre, Şekil 2'deki diyagramdan katılımcıların vermiş olduğu cevapların frekanslarının, -50,00 (Kesinlikle Katılmıyorum), -25,00 (Katılmıyorum), 0,00 (Kararsızım), 25,00 (Katılıyorum), 50,00 (Kesinlikle Katılıyorum) arasında değiştiği görülmektedir. Standart sapma değerinin 20,547 olması, cevapların çok çeşitli olduğu göstermektedir. Genel skorun, 7,82 ile 0,00'a yakın olması tüm sınıfların Temel Tasarım dersine yönelik tutumlarında kararsız olduğu anlamına gelmektedir.

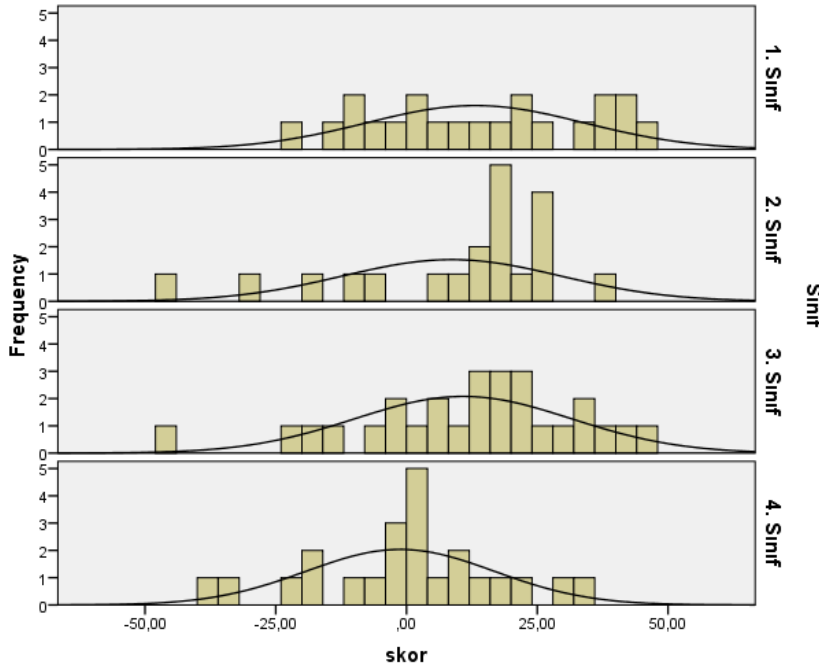


Şekil 2. Tüm katılımcıların tutum ölçeğine vermiş olduğu cevapların frekans ve skor aralığı, ortalama ve standart sapma değeri.

Tablo 5.

1.2.3. ve 4. Sınıftaki Katılımcıların Tutum Ölçeğine Vermiş Olduğu Cevapların Toplam Skorları

Skor	Sınıflar			
	1. Sınıf	2. Sınıf	3. Sınıf	4. Sınıf
	13,14	8,60	10,81	-1,22

**Şekil 3.** 1.2.3. ve 4. sınıftaki katılımcıların tutum ölçeğine vermiş olduğu cevapların frekans ve skor aralığı.

Tablo 5 ve Şekil 3'teki diyagrama bakıldığında, Temel Tasarım dersine yönelik tutumlarda; 1, 2 ve 3. sınıflardaki katılımcıların olumluya dönük kararsız, 4. sınıftaki katılımcıların ise olumsuzla dönük kararsız oldukları görülmektedir. Kararsız olmasına rağmen, Temel Tasarım dersine en olumlu bakan sınıfın 1. sınıf düzeyi olduğu görülmüştür.

SONUÇ VE TARTIŞMA

Bu araştırmada, Resim-İş Eğitimi Anabilim Dalı'nda 1, 2, 3 ve 4. sınıflarda öğrenim görmekte olan öğrencilerin anasanat atölye tercihlerinde, Temel Tasarım dersinin ne kadar belirleyici olduğu ve Temel Tasarım dersine yönelik tutumlarının nasıl olduğu incelemek amaçlanmıştır ve bu amaca yönelik iki araştırma sorusu sorulmuştur. Birinci araştırma sorusuna dair bulgulardan; katılımcıların anasanat atölye tercihlerinde, Temel Tasarım derslerindeki teorik anlatımların *az* (2,07), uygulamaların ise *orta* (2,84) düzeyde belirleyici olduğu görülmüştür. Bütüncül yapısıyla Temel Tasarım dersi olarak belirtilen faktörün *az* ve *orta* (2,54) arasında bir düzeyde bulunması, bu sonucu destekler niteliktedir. Uygulamaların teoriye göre daha belirleyici bulunmasının nedeninin, teorinin uygulama ile bütünleşen yapısı olduğu düşünülebilir. Teorik anlatımların az düzeyde belirleyici bulunması, Önder'in (2018) çalışmasında Temel Tasarım dersinin çağdaş gereksinimler yoluyla teorik bağlamda yeniden yapılandırılması gerektiği ve Boucharenc (2006) ve Kavuran'ın (2007) araştırmasındaki öğretim elemanları tarafından Temel Tasarım derslerinin saat, içerik ve içeriğin uygulanması açısından yetersiz olduğu yönündeki sonuçları ile örtüşmektedir. Diğer yandan, katılımcıların anasanat atölye tercihinde, kişisel ilgi faktörü *çok* (4,04) ve yetenekler faktörü *çok* (3,96) düzeyde belirleyici bulunmuştur. Aytekin'in (2008) araştırmasında öğrencilerin anasanat atölye tercihinde ilgi faktörünün belirleyici olduğunu

belirttiği sonucu, bu araştırmada elde edilen sonuçla benzerlik göstermektedir. Buna göre, öğrencilerin anasanat atölye tercihinde bulunurken, öncelikle kişisel ilgi ve yeteneklere dayalı karar aldıkları söylenebilir. Akademik çevre kapsamında; temel tasarım öğretmenlerinin görüşleri *az* (2,39) düzeyde belirleyici bulunurken, ilgi duyulan anasanat öğretmeni olmasının *orta* (2,92) düzeyde, üst sınıf düzeylerindeki öğrencilerin görüşlerinin *orta* (2,65) düzeyde belirleyici olması sonucu dikkat çekmektedir. Bu sonuca göre, ilgi duyulan anasanat öğretmeni ve üst sınıflardaki öğrencilerin görüşleri, temel tasarım dersi öğretmenlerinin görüşlerinden daha belirleyici olmaktadır. Gelecek kaygısı ve ekonomik şartlar kapsamında; iş imkânları *orta* (2,89) düzeyde bulunurken, maddi durum ise *az* (2,13) düzeyde belirleyici bulunmuştur. Maddiyat faktörünün *az* düzeyde belirleyici olması, katılımcıların gelir durumlarının ağırlıklı olarak (%62,6) orta seviyede olmasıyla ilişkilidir. Öğrencilerin ders tekrarına düşme kaygısı olmaksızın, öğrenimlerini sorunsuz ve zamanında bitirmesine ilişkin olarak yer verilen kolaylık faktörü ise *çok az* (1,27) düzeyde bulunmuştur. Böylece anasanat atölye seçiminde bulunan öğrencilerin en az göz önünde bulundukları faktörün kolaylık olduğu görülmektedir. Aile görüşlerinin *az* (2,13), arkadaş görüşlerinin *az* (2,43) ve kurs öğretmeni görüşlerinin de *az* (2,03) düzeyde belirleyici bulunması, öğrencilerin anasanat atölye seçimlerinde kişisel ilişkilerin *az* da olsa etkili olduğunu göstermiştir. Katılımcılardan 2. ve 3. sınıfta öğrenim görmekte olan öğrenciler, ana sanat atölye tercihlerini yaparken not ortalamasına bağlı olarak seçim yapmışlardır. Bu durum, öğrencilerin ana sanat atölye seçimlerinde not ortalaması faktörünün *orta* (3,18) düzeyde belirleyici olduğu şeklinde ortaya çıkmıştır. Buna göre, öğrenciler anasanat atölye tercihinde bulunurken not ortalamasının sınırlandırıcı etkisini göstermiştir.

İkinci araştırma sorusuna dair, Resim-İş Eğitimi A.B.D farklı sınıf düzeylerinde öğrenim görmekte olan öğrencilerin, Temel Tasarım dersine yönelik tutumlarının nasıl olduğu incelenmiştir. Bulgularda öncelikle önem, gereklilik ve yararlık açısından Temel Tasarım dersine yönelik tutumlar üzerinde durulmuştur. Bu doğrultuda, katılımcıların %80,3'ü Temel Tasarım dersini önemli bulmuş, %61,6'sı dersin mutlaka alınması gereken önemli bir ders olduğunu belirtmiş, %72,6'sı dersi gerekli bulmuş, %76'sı dersi yararlı bulmuştur. Bu durumla ilişkili olarak, Uysal'ın (2015) lisans düzeyi birinci sınıf öğrencilerinin Temel Tasarım dersine yönelik görüşlerini aldığı araştırmasında; dersin, yaratıcılığı ön plana çıkardığı, hayal gücünü geliştirdiği, problem çözme yollarını özgürce denemeye teşvik ettiği, farklı malzeme ve tekniklerin kullanılmasını sağlayarak özgüven geliştirdiği ve özgün işler yapılmasını sağladığı yönünde çeşitli yararları olduğu sonucu dikkat çekmektedir.

Zor, kolay, sıkıcı ya da keyifli oluşu açısından Temel Tasarım dersine yönelik tutumlarda, katılımcıların %75,9'u dersi zor bulmuş ve dersin kolay olduğu yönündeki diğer madde de %75,8 oranında katılımcı dersi zor bulmuştur. Dersin zor bulunma nedenlerinden birinin yaratıcı süreçler olabileceği düşünülürse, Çubukçu ve Dünder'in (2008) araştırmasına değinilebilir. Buna göre, Temel Tasarım eğitimi sürecinde, sanat eserleri ve görsel imajlar örnek gösterilerek, görsel analogiden yararlanılmasının deneyimsiz olan öğrenciler için yaratıcılığa olumlu etkileri olduğu tespit edilmiştir. Yaratıcılığın geliştirilmesine yönelik olarak Akengin ve Başbuğ (2019) tarafından yapılan araştırmada, buluş yolu ile öğretim yöntemi önerilmektedir. Bu yöntemlerin, yaratıcılıkla ilgili süreçlerde dersi daha kolay kılabileceği söylenebilir. Ayrıca, Temel Tasarım dersinin sıkıcı olduğuna dair olan madde de %37,4 oranında katılımcı dersi sıkıcı bulmuş, %31,9 kararsız kalmış, %30,8 oranında katılımcı ise dersi sıkıcı bulmamıştır. Dersin keyifli olduğuna dair olan madde de ise, katılımcıların %37,4'ü Temel Tasarım dersinin keyifli olduğuna dair kararsız kalmış, %33,0'ü dersi keyifli bulmamış, %29,7'si dersi keyifli bulmuştur.

Yapılan uygulamalar açısından Temel Tasarım dersine yönelik tutumlarda, katılımcıların %58,3'ü, Temel Tasarım dersinde yapılan uygulamaları anlamlı bulmuş, %26,4'ü kararsız kalmış, %15,4'ü ise yapılan uygulamaları anlamlı bulmamıştır. Temel tasarım uygulamalarının anlamlı bulunmaması ve bu konuda kararsız kalan katılımcıların olması, Önder'in (2018) çalışmasında Temel Tasarım dersinin

çağdaş gereksinimleri karşılayabilecek kapsamda yeniden yapılandırılmaya gidilmesi gerekliliği önerileri ile güçlü bir şekilde desteklenmektedir. Yalınzoğlu'nun (2013), temel tasarım öge ve ilkelerinin 4. sınıf öğrencilerinin çalışmalarına yansımamış olduğu yönündeki tespitleri, bu araştırmada derste yapılan uygulamaları anlamlı bulmayan ve kararsız olanların toplam %41,8 olduğu nedeniyle ayrıca ele alınabilir. Yapılan uygulamaların anlamlı bulunmasında, Tülüce'nin (2016) görsel sanatlar öğretmeni adaylarının akademik başarılarını ve tutumlarını olumlu yönde etkilediğini bildirdiği, proje tabanlı öğrenme yönteminin kullanılması yararlı olabilir. Tuckwell'ın (2017) bildirdiği üzere, tasarımın öğrenmeye sağladığı katkının açıklanması, disiplinlerarası fikirlerin sentezlenmesinde zengin bir anlayış oluşturarak yapılan çalışmaları daha anlamlı kılabilir. Ayrıca, Ranjan'ın (2005) çalışmasında belirttiği gibi, yaşanan çağın tasarım araçları ve süreçlerinden yararlanılması da yapılan uygulamaların anlamlı bulunması durumuna katkı sağlayabilir.

Araştırmanın bulguları arasında, Temel Tasarım dersinin olumlu veya olumsuz bulunması ve katılımcıların Temel Tasarım dersine yönelik tutumlarında temel tasarım öğretmenlerinin etkisi üzerinde durulmuştur. Bu kapsamda, Temel Tasarım dersi %62,7 oranında katılımcı tarafından olumlu bulunmuştur. Katılımcıların %62,7'sinin Temel Tasarım dersine yönelik bakışlarında öğretmenleri etkili olmuş, %16,5 oranında katılımcı bu konuda kararsız kalmış, %20,9 oranında katılımcının Temel Tasarım dersine yönelik bakışında dersin öğretmenleri etkili olmamıştır. Uysal'ın (2015) Temel Tasarım dersinin katkılarına yönelik öğrenci görüşlerini aldığı araştırması, Taşkesen (2019) ve Polat (2009) tarafından gerçekleştirilen benzeri araştırmalarda, öğrenciler bu araştırma sonuçlarındakine benzer bir biçimde Temel Tasarım dersine yönelik olumlu tutumlar içerisinde.

Sonuç olarak, katılımcıların %80,3'ü Temel Tasarım dersini önemli bulmuş, %72,6'sı gerekli bulmuş ve %76'sı da yararlı bulmuştur. Ayrıca, katılımcıların %58,3'ü yapılan uygulamaları anlamlı bulmuş ve %62,7'si dersi olumlu bulmuştur. Derse ilişkin önemlilik, gereklilik, yararlılık ve anlamlılık gibi tutumlar çoğunlukta olmakla birlikte; Temel Tasarım dersine yönelik tutumlara ilişkin genel skor, öğrencilerin kararsız olduğu yönündedir. Derse ilişkin tutumların olumlu olmasına rağmen skorla ortaya çıkan sonucun kararsızlık yönünde belirginleşmesi, araştırma için ayrıca değerlidir. Bu çelişkili durumun, araştırma sonuçları arasında yer alan çeşitli maddelerle bağlantılar kurularak ortaya koyulması gerekmektedir. Bu bağlamda; katılımcıların %37,4'ünün dersi sıkıcı ve %75,8'inin de dersi zor bulması bulgularından yararlanılabilir. Bu durum, teori ve uygulamaların yoğunluğu nedeniyle öğrencilerin dersi zor ve sıkıcı bulduklarını ve derse ilişkin genel tutum olarak kararsız kaldıklarını göstermektedir.

Sonuçlar arasında önemle üzerinde durulması gereken diğer bir durum ise; araştırmanın temel yapısını belirleyen iki temel sorunun bulguları arasında kurulacak olan bağlantıdır. Buna göre, Temel Tasarım dersine yönelik tutumlardaki kararsızlıkların, dersin anasanat atölye tercihlerinde orta bir düzeyde belirleyici bulunmasına neden olduğu söylenebilir. Bu durumla ilişkili olabilecek bazı araştırma sonuçları da mevcuttur. Bunlar: Temel Tasarım dersinin çağdaş gereksinimler yönünde yeniden yapılandırılma ihtiyacına gidilmesi (Önder, 2018), Temel Tasarım derslerindeki öge ve ilkeler 4.sınıf düzeyi öğrencilerin çalışmalarına yansımamış olması (Yalınzoğlu, 2013); öğretim elemanları tarafından Temel Tasarım dersleri saat, içerik ve içeriğin uygulanması açısından yetersiz bulunması (Boucharenc, 2006; Kavuran, 2007) ya da öğretim elemanları derste verilen teorik bilgileri ve dersin süresini yeterli bulmuş olmasına rağmen dersin üst sınıflarda da verilmesi gerektiğini belirtmesi, Güzel Sanatlar Fakültesi öğrencilerinden farklı olarak Eğitim Fakültesi öğrenci görüşlerinin bu yönde olmasıdır (Toktaş, 2019).

ÖNERİLER

Bu araştırmanın ve yukarıda sözü edilen diğer araştırmaların sonuçları göz önüne alındığında, Temel Tasarım derslerinin çağdaş gereksinimler yönünde yapılandırılmasının ve üst sınıflardaki atölye derslerinin içerisine çeşitli teori ve uygulamalarla katılarak devam etmesinin yararlı olacağı

düşünülebilir. Dersin tüm öğretim programına entegre edilerek daha geniş bir zamanda işlenmesi, ilk dönemlerdeki uygulamaların yoğunluğunu azaltarak, dersi sıkıcı bulan öğrenci sayısını düşürebilir ve daha verimli bir öğrenme sağlayabilir. Dersin yapısına yönelik öneriler arasında, ders içerisinde öğrenmeleri kolaylaştıracak çeşitli öğretim yöntemlerinden yararlanılması ve dönütlerin artırılması, dersi zor bulan öğrencilerin sayısını azaltabilir. Özellikle dersin yaratıcı süreçlerinde zorluk yaşayan öğrenciler için, görsel analogi kullanımından ve buluş yolu ile öğretim yaklaşımından yararlanılabilir. Öğrencilerin akademik başarısını ve tutumlarını olumlu yönde etkilemiş olan proje tabanlı öğrenme yaklaşımıyla etkinlikler planlanabilir. Ayrıca, atölye uygulamaları sırasında temel tasarıma dair bilgilerin tekrar edilmesiyle, öğrenimin daha kalıcı hale getirilmesi ve böylece temel tasarıma yönelik bilgi ve deneyimlerin elde edilen ürünlere yansması sağlanabilir. Bu tekrar karşılaşmaların, öğrencilerin gelişmekte olan yetenek ve yaratıcılıklarına faydalı olacağı düşünülmektedir.

Öğrencilerin eğitim, sanat ve meslek yaşamlarında Temel Tasarım dersinin rolünün ve öneminin, öğretim elemanları tarafından öğrencilere detaylı olarak açıklanması ve vurgulanması, alana yönelik bilinçli, etkin ve yetkin bireyler yetiştirilmesi adına önerilmektedir. Öğretim elemanları, anasanat atölye tercihinde bulunan öğrencileri, kişisel ilgi ve yeteneklerinin yanı sıra daha bilinçli olabilmeleri adına, Temel Tasarım dersinde edindikleri bilgi ve deneyimlerden nasıl yararlanabilecekleri konusunda bilgilendirebilirler. Ayrıca, öğrencilerin anasanat atölye tercihlerini yaptıkları süreçte, temel tasarım öğretim elemanlarının görüşlerini dikkate almaları, tüm anasanat atölye öğretim elemanları ile görüşmeler yaparak bilgiler almaları ve kendilerinden daha deneyimli olan üst sınıflardaki öğrencilerle seçimleri hakkında bilgi alışverişlerinde bulunmaları sağlanmalıdır.

Temel Tasarım dersinin içeriği, Eğitim Fakültelerinin sanat eğitimcisi yetiştiren bölümlerinde, Yüksek Öğretim Kurulu Resim-İş Öğretmenliği Lisans Programı'na göre benzer temellerde uygulanmasına rağmen, öğretim yaklaşımları farklılıklar gösterebilmektedir. Bu nedenle araştırmanın, öğrencilerin anasanat atölye tercihinde belirleyici olan faktörler kullanılarak, farklı sınıf düzeylerinde, Temel Tasarım dersine yönelik tutumlar bağlamında ya da farklı amaçlarla, sanat eğitimcisi yetiştiren diğer kurumlarda da uygulanması önerilmektedir. Son olarak, bu araştırmanın sonuçları arasında farklı sınıf düzeylerindeki öğrencilerin Temel Tasarım dersine yönelik tutumlarında kararsız olmasının nedenlerinin derinlemesine bir bakış sunan nitel araştırma yöntemi kullanılarak ele alınması önerilmektedir. Buna ilişkin, dersin sıkıcı ve zor bulunmasına yönelik maddeler küçük gruplarla çalışılarak, sorunun nedenlerine inen araştırmalar planlanmalıdır. Ayrıca, nitel araştırmalar yoluyla temel tasarım bilgi ve deneyimlerinin, öğrencilerin öğrenim süreçlerindeki sanatsal eğilimlerine nasıl yansıdığı da araştırılabilir.

Teşekkür

Bu çalışmanın temellerinin atılmasında yardımlarını esirgemeyen Doç. Dr. Rasim Başak'a ve analiz kısmında büyük destek gösteren Çağlar Çavdar'a önemli katkılarından dolayı teşekkürlerimizi sunarız.

KAYNAKLAR

- Akengin, Ç. & Başbuğ, Z. (2019). Temel sanat eğitiminde buluş yoluyla öğretim yaklaşımının önemi. *Manas Sosyal Araştırmalar Dergisi*, 8(1), 133-143.
- Akman, N. G. (2014). *Nitel ve nitel araştırma yöntemleri*. Erişim adresi: <http://content.lms.sabis.sakarya.edu.tr/Uploads/80469/44072/nitel-nitel.pdf>
- Anderson, M. A. (2007). Technology, design, and the artist's hand. *School Arts*, 107(1), 38-39.
- Artun, A. & Aliçavuşoğlu, E. (2009). *Bauhaus: modernleşmenin tasarımı*. İstanbul: İletişim Yayınları.
- Aytekin, A. C. (2008). *Resim-İş Eğitimi Anabilim Dalı öğrencilerinin anasanat atölye tercihleri ile temel tasarım dersine yönelik tutum, algı ve beklentileri arasındaki ilişki*. Doktora tezi, Dokuz Eylül Üniversitesi Eğitim Bilimleri Enstitüsü, İzmir.

- Bingöl, P. M. (2016). Temel tasarım eğitiminde kavramdan üç boyuta geçişe yönelik bir uygulama örneği. *İdil Dergisi*, 5(21), 339-362.
- Bilirdönmez, T. (2014). *Bauhaus tasarım okulu ve günümüze yansımaları*. Yüksek lisans tezi, Atatürk Üniversitesi Sosyal Bilimler Enstitüsü, Erzurum.
- Boucharenc, C. G. (2006). Research on basic design: An international survey. *International Journal of Technology and Design Education*, 1(16), 1-30.
- Bulat, S., Bulat, M., & Aydın, B. (2014). Bauhaus tasarım okulu/bauhause design school. *Atatürk Üniversitesi Sosyal Bilimler Enstitüsü Dergisi*, 18(1), 105-120.
- Creswell, W. J. (2016). *Araştırma deseni nitel, nicel ve karma yöntem yaklaşımları*. Ankara: Eğiten Kitap Yayınları.
- Çubukçu, E. & Dündar, G. Ş. (2008). Can creativity be taught? An empirical study on benefits of visual analogy in basic design education. *ITUA | Z*, 4(2), 67-80.
- Dede, B. (2014). *Bauhaus eğitim modelinin Türkiye’de sanat ve tasarım eğitiminde etkisi*. Doktora tezi, Ondokuz Mayıs Üniversitesi Eğitim Bilimleri Enstitüsü, Samsun.
- Enhoş H. (2007). *Temel tasarım I ve II derslerinin öğretme- öğrenme süreçlerine ilişkin öğrenci görüşleri*. Yüksek lisans tezi, Anadolu Üniversitesi Eğitim Bilimleri Enstitüsü, Eskişehir.
- Erim, G. (1999). *Temel sanat eğitiminde renk algılamaları*. Sanatta yeterlilik tezi, Marmara Üniversitesi Güzel Sanatlar Enstitüsü, İstanbul.
- Farthing, S. (2014). *Sanatın tüm öyküsü*. İstanbul: Hayalperest Yayınevi.
- Gürer, L. (1992). *Görsel sanat eğitimi ve mekan- form*. İstanbul: İstanbul Teknik Üniversitesi Yayınevi.
- Harrison, C. & Wood, P. (2011). *Sanat ve kuram 1900-2000 değişen fikirler antolojisi*. İstanbul: Küre Yayınları.
- Kavuran, T. (2007). Türkiye’de Resim-İş Öğretmenliği Anabilim Dalında okutulan temel tasarım derslerinin sorunları. *Boğaziçi Üniversitesi Eğitim Dergisi*, 24(2) 50-59.
- Kula Kartal, S. & Mor Dirlik, E. (2016). Geçerlik kavramının tarihsel gelişimi ve güvenilirlikte en çok tercih edilen yöntem: Cronbach Alfa Katsayısı. *Abant İzzet Baysal Üniversitesi Eğitim Fakültesi Dergisi*, 16(4), 1865-1879.
- Önder, U. (2018). *Temel sanat eğitiminde içerik tasarımı*. Doktora tezi, Anadolu Üniversitesi Eğitim Bilimleri Enstitüsü, Eskişehir.
- Polat, H. H. (2009). *Temel tasarım eğitimi dersinde web destekli renk öğretiminin öğrenci başarısına etkisi*. Doktora tezi, Selçuk Üniversitesi Sosyal Bilimler Enstitüsü, Konya.
- Ranjan, M. P. (2005). *Lessons from Bauhaus, Ulm and NID: Role of Basic Design in PG Education*. Paper submitted for the DETM Conference at the National Institute of Design, Ahmedabad.
- Serin, O. (2001). *Lisans ve lisansüstü düzeydeki fen grubu öğrencilerinin problem çözme, fen ve bilgisayara yönelik tutumları ile başarıları arasındaki ilişki*. Yayımlanmamış doktora tezi, Dokuz Eylül Üniversitesi Eğitim Bilimleri Enstitüsü, İzmir.
- Seylan, A. (2005). *Temel tasarım*. Samsun: M Kitap Dağdelen Basın Yayın.
- Taşkesen, S. (2019). Sanat eğitimi alan öğrencilerin temel tasarım dersine yönelik tutum ve motivasyonları ile akademik başarı arasındaki ilişki üzerine bir araştırma. *EJER Congress 2019 Bildiri Özetleri Kitabı* (s. 1196-1197). Ankara: Anı Yayıncılık.
- Turan, İ., Şimşek, Ü., & Aslan, H. (2015). Eğitim araştırmalarında likert ölçeği ve likert-tipi soruların kullanımı ve analizi. *Sakarya Üniversitesi Eğitim Fakültesi Dergisi*, 1(30), 186-203.
- Tülüce, A. E. (2016). *Proje tabanlı öğrenme yönteminin görsel sanatlar öğretmen adaylarının akademik başarı ve tutumlarına etkisi*. Yüksek lisans tezi, Atatürk Üniversitesi Eğitim Bilimleri Enstitüsü, Erzurum.

- Toktaş, P. (2009). *Güzel sanatlar eğitimi veren yükseköğretim kurumlarında temel sanat eğitimi / temel tasarım dersine ilişkin öğretim elemanı ve öğrenci görüşlerinin değerlendirilmesi*. Doktora tezi, Gazi Üniversitesi Eğitim Bilimleri Enstitüsü, Ankara.
- Tuckwell, D. (2017). (Still) Educating design thinking. *Communication Design*, 5(1-2), 131-144.
- Uysal, E. (2015). Temel tasarım dersine ilişkin öğrenci görüşleri. *Yedi: Sanat, Tasarım ve Bilim Dergisi*, 1(14), 51-65.
- Yalnızoğlu, T. (2013). G. Ü. Gazi Eğitim Fakültesi G.S.E bölümü Resim-İş Eğitimi Anabilim Dalında verilen temel tasarım eğitiminin 4. sınıf öğrencilerinin resim atölye çalışmalarına yansımaları. Yüksek lisans tezi, Gazi Üniversitesi Eğitim Bilimleri Enstitüsü, Ankara.
- Yüksek Öğretim Kurulu (YÖK, 2019), Resim-İş Öğretmenliği Müfredat Programı. Erişim adresi: https://www.yok.gov.tr/Documents/Kurumsal/egitim_ogretim_dairesi/Yeni-Ogretmen-Yetistirme-Lisans-Programlari/Resim_Is_Ogretmenligi_Lisans_Programi09042019.pdf

Evaluating Basic Design Course in the Context of Main Art Studio Choices and Attitudes

Extended Abstract:

Basic Design or Basic Art Education, is the first step in art and design education. It is an integrated educational approach that is supported by the implementation of the act of design by teaching the elements of art and the principles of design. Roots of Basic Design course; It is based on the Bauhaus school which deals with the problem of design with industrialization. Basic Art Education at Bauhaus, it is given in order to test students coming from different regions, to identify creative people and to help main art selection (Seylan, 2005, p. 14; Gürer, 1992, p. 14). After the Bauhaus school was closed down by the Nazi regime in 1933, artists and other intellectual semigrated to Europe and America and spread the Bauhaus echol (Farthing, 2014 p. 415). Thus, the Basic Design course has become a contemporary discipline and has been the subject of formal education in the industrial age and then in many schools around the world.

In the Basic Design courses, “students are expected to express themselves by learning the basic principles and elements of art, to develop their creativity, to create new forms taking into account technological developments, to make interdisciplinary relationships, become productive individuals who investigate and question” (Toktaş, 2009, p. 24). Basic Design education; It has various benefits such as discovering oneself, developing observation and research skills, providing the necessary materials and technical information for design, using new materials, developing imagination and aesthetic sensitivity, analyzing works of art. Applications in Basic Design course; it requires clean and meticulous work, using time correctly, focusing on the product and being patient and disciplined. Basic design education and training processes; It is aimed at improving students' ability and creativity through applications that enable the development of visual perception and visual expression (Bingöl, 2016, p. 343).

In determining the problem situation; the literature related to the Basic Design course was examined and the researches related to the framework of this research were evaluated. When all these studies are evaluated; It is thought that Basic Design course provides various benefits to the students (Uysal, 2015), students have good motivation and attitudes towards the course (Taşkesen, 2019) and ways of increasing creativity have been determined for the course (Çubukçu and Dündar 2008; Akengin and Başbuğ, 2019), and the course is thought to realize the goal of educating creative individuals (Uysal, 2015). In the Basic Design course, the application of web-based teaching method, the use of design tools and processes in the information age, utilizing the project-based teaching method and restructuring in line with contemporary requirements are considered (Polat, 2009; Ranjan, 2005; Önder, 2018; Tülüce, 2016). Web-based teaching method, gender, age, faculty and high school graduated variables did not affect students' attitudes towards Basic Design course (Polat, 2009; Taşkesen, 2019; Enhoş, 2007). In Basic Design teaching, explaining the principles and elements in an understandable language and explaining the contributions of design to learning are important in conveying an understanding of art that has solid foundations to future generations (Enhoş, 2007; Tuckwell, 2017). Basic Design constitutes the basis of art education and is an introductory course that determines the quality of future applications. Therefore, it is important not only in the first stage of education and training processes but also in the whole. The fact that the principles and elements in the Basic Design course are not reflected in the applications of the 4th grade students and the fact that the instructors and the students want the course to continue in the upper classes is a result of this situation (Boucharenc, 2006; Yalınzoğlu, 2013; Kavuran, 2007; Toktaş, 2009). Based on this assessment, a two-dimensional problem situation affecting the scope of art education of the Basic Design course was determined. First of all, it has been seen that the basic design course is not adequately and effectively addressed in the literature on the main art studio preferences,

which are extremely important in students' subjective and professional lives, and this is considered as a problem. In addition, it was seen that the attitudes towards the Basic Design course were not examined at all levels of education considering the holistic structure of art education and that the problem should be handled with multiple and comprehensive variables.

The aim of this study is, in the 1st, 2nd, 3rd and 4th grades of Art Education Department; how much Basic Design course is decisive in main art studio preferences and to examine the attitudes of these students towards Basic Design course. The research is expected to contribute to art education by presenting the current situation on the effects of Basic Design course applied in Art Education program. In this study, the students of Art Education Department at different grade levels; Attitudes towards Basic Design course and how decisive the Basic Art course is in main art studio preferences; a measurable, quantitative research method was used to make it objectively observable. In order to provide a numerical description of the participants' tendencies, attitudes and views about the Basic Design course and to make inferences about the universe, a screening design was preferred.

In this study, random sampling method used in sample selection in quantitative researches was used. The participants of the study were 91 randomly selected students from Bursa Uludağ University, Department of Art Education. Two different Likert scales with five and six options were used as data collection tools. Likert scale is frequently preferred in educational research.

In order to ensure the validity and reliability of the scales used in this research, an expert was interviewed. When the reliability and validity analysis of the scales were performed in SPSS 22 program, the Cronbach's Alpha value of the quantity scale was found to be 0, 85 and the Cronbach's Alpha value of the attitude scale was found to be 0, 87. In the literature, as the Cronbach's Alpha coefficient approaches 1, the internal consistency of the items in the scale is high. In this research, the participants were provided with the necessary information through the 'Participant Information Form' in line with ethical issues and their participation was voluntarily ensured.

The data of this study were analysed and interpreted using SPSS 22 program. The findings; It was found out that personal interests and abilities were very determinant in students' choice of main art. It was concluded that the theoretical expressions made in the Basic Design course were little and the applications were moderately determinative. In parallel, in the study conducted by Aytekin (2008), the factor of interest was the determining factor in the main art preferences of the students. From this, it can be concluded that, when choosing a main art studio, students make decisions based primarily on their personal interests and abilities. Other factors; average grade, job opportunities, opinions of the upper classes, being a main art teacher of interest are decisive at medium level; financial situation, family views, friends' views, private painting course teacher 's opinions and Basic Design teachers' opinions were found to be little and the idea of choosing an easy main art was found to be very little.

In the attitudes towards Basic Design course, it was concluded that participants in all classes were undecided. In the study conducted by Yalınzoğlu (2013), the elements and principles in the basic design courses were not reflected in the studies of 4th grade students, in the research of Boucharenc (2006) and Kavuran (2007), the instructors found the Basic Design courses insufficient in terms of hours, content and application of the content, in the research of Toktaş (2009), the lecturers stated that although the theoretical information and the duration of the course were sufficient, the course should continue in the upper classes. The views of the Faculty of Education students were also in this direction. The results of all these researches, this may be related to the students being indecisive about the Basic Design course. On the other hand, in the researches conducted by Taşkesen (2019) and Polat (2009), students have positive attitudes towards the Basic Design course. In the study of Uysal (2015), in which the students get their opinions about the contributions of the Basic Design course, it is seen that the students have positive attitudes.

Considering the results of this research and the other researches mentioned above, it can be considered that the program of art education can be improved in terms of training more qualified art teachers. In this context, it is foreseen that the Basic Design course will be structured according to contemporary needs and it will be beneficial to reduce it to workshop classes in upper classes. It is recommended to explain and emphasize the role and importance of Basic Design course in education, art and professional life to the students in detail and to raise conscious, effective and competent individuals in the field. Trainers, students who prefer main art studios, in addition to personal interests and abilities, they should inform them to make decisions based on their knowledge and experience in Basic Design. Finally, it is recommended that qualitative research is conducted to reveal the reasons why participants at different grade levels are undecided in their attitudes towards Basic Design course.

Key Words: *Basic art education, Art components, Design principles, Main art course, Preference, Attitude*