



Kentsel Açık ve Yeşil Alanlarda Vandalizmin İncelenmesi: Isparta Ayazmana ve Gökçay Mesire Alanları Örneği

Candan Şahin^{1*}, Büşra Onay², Anıl Evcı³

¹ Süleyman Demirel Üniversitesi, Mimarlık Fakültesi, Isparta, Türkiye (ORCID: 0000-0002-0413-2380)

² Süleyman Demirel Üniversitesi, Mimarlık Fakültesi, Isparta, Türkiye (ORCID: 0000-0003-3126-2276)

³ Süleyman Demirel Üniversitesi, Mimarlık Fakültesi, Isparta, Türkiye (ORCID: 0000-0003-3126-2275)

(İlk Geliş Tarihi 10 Eylül 2019 ve Kabul Tarihi 22 Ekim 2019)

(DOI: 10.31590/ejosat.617935)

ATIF/REFERENCE: Şahin, C., Onay, B. & Evcı, A. (2019). Kentsel Açık ve Yeşil Alanlarda Vandalizmin İncelenmesi: Isparta Ayazmana ve Gökçay Mesire Alanları Örneği. *Avrupa Bilim ve Teknoloji Dergisi*, (17), 198-205.

Öz

İnsanların eğlenme, dinlenme, hoş vakit geçirme gibi pek çok aktiviteyi yapabildiği kentsel açık ve yeşil alanların çeşitli sebepler ile tahrip edilmesi vandalizm olarak tanımlanmaktadır. Genel olarak insanlar tarafından sıklıkla kullanılan mesire ve rekreasyon alanları vandalizmin etkisi altında kalmaktadır. Bu alanlar, insanların kentlerin sıkıcı ve gürültülü havasından uzaklaştıkları ve dinlenebildikleri alanlardır. Bu özel alanlardaki oturma, barınma, korunma, ulaşım, aydınlatma, iletişim, oyun ve spor gibi temel fonksiyonları destekleyen peyzaj elemanlarının korunması ve fonksiyonelliğini uzun süre devam ettirmesi önemlidir. Kentsel açık ve yeşil alanlarda vandalizm olgusunun ortaya konulmaya çalışıldığı bu çalışmada, alan olarak Isparta ilinde yer alan kent dokusu içinde insanlara rekreasyon olanakları sağlayan Ayazmana Mesireliği ve Gökçay Mesireliği seçilmiştir. Bu alanlarda, daha önce hazırlanmış olan gözlem formundan yararlanılarak elde edilen veriler değerlendirilmiş, çekilen fotoğraflarla alanlardaki kullanımların ve donatıların mevcut durumları ortaya konulmaya çalışılmıştır. Araştırma sonucunda Ayazmana ve Gökçay Mesire Alanlarının çoğunlukla piknik yapma ve dinlenme etkinlikleri için kullanıldığı belirlenmiştir. Her iki alan da özellikle hafta sonları çok yoğun ziyaret edilmektedir ve özellikle yaz aylarında ziyaretçi kapasitesinin üzerinde kullanılmaktadır. Bu mesire alanlarında yapılan çalışmalarda, özellikle piknik masaları ve oturma elemanlarında önemli şekilde vandalizm örnekleri gözlemlenmiştir.

Anahtar Kelimeler: Kentsel Açık ve Yeşil Alan, Vandalizm, Isparta.

A study on Vandalism in Urban Open and Green Areas: A Case Study of Ayazmana and Gökçay Promenade Areas of Isparta

Abstract

Urban open and green spaces where people can enjoy many activities such as having fun, resting and having a nice time are destroyed for various reasons and called vandalism. In general, recreation areas and green spaces, which are often used by people, are under the influence of vandalism. These areas are the places where people can get away from the boring and noisy atmosphere of the cities and relax. It is important that the landscape elements supporting important functions such as sitting, sheltering, protection, transportation, lighting, communication, games and sports in these special areas these features should be maintained for a long time. In this study, the vandalism in urban open and green areas is tried to be revealed, Ayazmana and Gökçay reserved green areas, which provides recreation opportunities for people in the urban life for Isparta residents, has been selected. In these areas, the data obtained from the observation form prepared earlier were evaluated and the current conditions of the uses and the equipments in the areas were tried to be revealed with the photographs taken. As a result of the research, Ayazmana and Gökçay Recreation areas are mostly used for picnic and some recreation activities. Both areas are heavily visited especially during the weekends and are used above the visitor capacity, especially in summer. Significant examples of vandalism were observed especially in picnic tables and seating elements in these areas.

Keywords: Urban open spaces and green spaces, Vandalism, Isparta city

* Sorumlu Yazar: Süleyman Demirel Üniversitesi, Mimarlık Fakültesi, Isparta, Türkiye, ORCID: 0000-0002-0413-2380, candansahin@sdu.edu.tr

1. Giriş

Kentleşme ile birlikte ciddi bir sorun olarak ortaya çıkan vandalizm; kentsel alanlarda, ortak yaşam alanlarına zarar verme şeklinde oluşmaktadır. Özellikle doğal ve nesnel güzelliklere, eşyalara, sanat eserlerine yönelen, düzensiz ve denetimsiz bir dürtüdür. Bu dürtü, şiddetin kaynağı olan ve “bir yöne doğru hareket etmek” anlamına gelen aggression (saldırganlık) dürtüsünün sonucu şeklinde ifade edilmektedir (Akyol, 2006).

Vandalizm eylemleri sadece bireyi değil birey ile birlikte aile ve toplumu da etkilerken bazı olumsuz sonuçların oluşmasını sağlamaktadır. Vandalizm sonucu kamu malları tahrip olmakta, suçlara neden olmakta, birçok kazalar oluşmakta, maliyet ve görsel kirlilik gibi nedenlerle sosyo-psikolojik etkiler söz konusu olabilmektedir.

Vandalizm, ekonomik maliyeti yüksek seviyelerle ifade edilecek kadar büyük boyutlara ulaşmıştır. Bu çalışmadaki temel amaç, Isparta kenti örneğinde kentsel açık ve yeşil alanlarda karşılaşılan vandalizm sonuçlarını ortaya koyabilmek ve vandalizmin yol açtığı zararların boyutlarına dikkat çekmektir. Ayrıca, tasarım aşamasında alınacak önlemlerle, vandalizmin etkilerinin engellenmesinin mümkün olup olmadığı da araştırılmıştır.

Çalışma alanı olarak, Isparta’da kentsel tasarım bütünü içinde yer alan ve kent dokusu içinde insanlara önemli rekreasyon olanakları sağlayan Ayazmana Mesire Alanı ve Gökçay Mesire Alanı seçilmiştir. Çalışma kapsamında insanları stresten uzaklaştıran, onlara dinlenme, eğlenme olanakları sağlayan, sosyalleşmelerine de imkan sağlayan kentsel açık ve yeşil alanların görsel kalitesini düşüren vandalizm sorunu, seçilen örnek alanlarda gözlem yöntemi kullanılarak incelenmiş ve bazı öneriler sunulmuştur.

1.1. Vandalizm Kavramı

Şehir yaşamında ciddi bir sorun olarak karşılaşılan vandalizm, birçok yerleşim alanında tehlike oluşturan bir olgudur. Kentsel yerleşimlerde birçok tehlike yaratan vandalizm ile ilgili olarak sosyoloji, psikoloji, kriminoloji, mimari gibi birçok bilim dalında farklı tanımlamalar getirilmiştir (Dinçtürk, 2007).

Suçbilimci Conklin vandalizmi “*sahibinin izni olmadan bir malın tahribi, hasara uğratılması, şeklinin ya da görünümünün bozulması*” şeklinde tanımlarken, psiko-sosyal bir araştırmacı Stanley Cohen ise; “*bir başkasına ait olan malların yasal olmayan bir biçimde tahrip edilmesi veya görünümünün bozulması*” şeklinde tanımlamaktadır (Yıldırım, 2000).

Birçok meslek disiplinde araştırma konusu olan vandalizmin oluşmasında; okul, iş, eğlenme, aile ve komşuluk ortamları gibi çevresel faktörler ile birlikte sıkıntı, kişisel ilişkiler, tatminsizlik ve bir işe yaramama gibi duyuşsal faktörler de rol oynamaktadır (Akyol, 2006).

Vandalist eylemler maddi ve sosyal maliyetle ilgili farklı sonuçlara sebep olabilmektedir. Vandalizm eylemleri ise; sosyal maliyetli vandalizm, maddi zararlı vandalizm ve grafiti olmak üzere üç başlık altında sınıflandırılabilir (Dinçtürk, 2007):

✓ **Sosyal maliyetli vandalizm:** Sosyal zararları açısından büyük kayıplara sebep olan bu vandalizmde; çimlerin ezilmesi, çiçeklere zarar verilmesi, bankların üzerine yazılar yazılması, donatı elemanlarının kırılması örnek olarak verilebilir (Olgun, 2013).

✓ **Maddi zararlı vandalizm:** Maddi zararlara neden olan vandalist eylemler; ağgözlü vandalizm, kinci vandalizm ve kötü niyetli vandalizm olarak açıklanabilir (Olgun, 2013).

✓ **Grafiti:** Grafitinin temelinde görünmek vardır. Bu nedenle, fazla sayıda insan tarafından görülebilmesi için eylemler genellikle kent merkezinde yapılmaktadır. Mülkiyet sahipliğinin düşük, görünürlüğün yüksek olduğu mekânlarda ise bu eyleme daha fazla rastlanılmaktadır (Erdoğan, 2009). Özellikle tren, otomobil, otobüs yüzeylerinde, kentsel donatı elemanlarında sıklıkla görülmektedir. Grafitinin sanat mı yoksa vandalizm mi olduğu hala tartışılmaktadır. Fakat birçok ülkede kamuya açık alanlarda yapılan grafitiler suç olarak kabul edilmektedir (Olgun, 2013).

1.1.1. Vandalizm Görülen Alanlar

Vandalizmin en fazla olduğu yerler; asansörler, garajlar, depolar, alt geçitler köprüler ve sürekli olarak halkın gözetimine ve denetimine açık olmayan alanlardır. Ayrıca park ve oyun alanları, ağaçlar, yollar, okullar, kütüphaneler, ulaşım ve haberleşme araçları, işaret ve levhaları, kent donatıları, tarihi eserler ve sanatsal yapılar ile terk edilmiş izlenimi veren yapılarda vandalizm olaylarına rastlanılmaktadır (Yıldırım, 2000).

İnsanlar tarafından yoğun olarak kullanılan rekreasyon ve mesire alanları, vandalizmin etkisi altında kalmaktadır. Kentsel yaşamın temel gereksinimlerinden olan rekreasyon alanları, insanların evlerinden çıktıkları zaman kentin olumsuz, sıkıcı ve gürültülü havasından kendilerini kurtarabilecekleri ve dinlenebilecekleri önemli mekânlardır. Yollar, caddeler ve meydanlar ile dinlenme amaçlı özel alanlarda kullanılan, konforun göstergesi konumundaki oturma, barınma, korunma, ulaşım, aydınlatma, iletişim, oyun ve spor gibi temel fonksiyonları destekleyen, toplumsal yaşamı kolaylaştıran ve kullanıcıların beğenilerini kazanan peyzaj elemanları ‘*kentsel donatı*’ ya da ‘*donatı elemanları*’ olarak açıklanmaktadır (Başal vd., 1997). Peyzaj elemanlarına (kentsel donatı); çocuk oyun grupları, spor ekipmanları ve alanları, piknik masaları, banklar, işaret levhaları, panolar, aydınlatma elemanları gibi donatı elemanları ile birlikte park ve bahçelerde yer alan süs havuzları, binalar, büfeler, otoparklar, araç ve yaya yolları, bitkisel materyaller örnek olarak verilebilir.

Yukarıda kısaca açıklanan bu tür alanların vandalizme maruz kalmasında, özellikle kullanıcı yoğunluğunun fazla olması, aydınlatmanın yetersiz olması ve bakım-onarım çalışmalarının yapılmıyor olması oldukça önemlidir. Yapılan çalışmalarda vandalizme en fazla maruz kalan donatı elemanları olarak; zemin elemanları, oturma elemanları, aydınlatma elemanları, çöp kutuları, sınırlandırma

elemanları, pano ve levhalar, duraklar, çocuk oyun donatıları ile bitkisel materyaller verilebilir. Bunlar aşağıda kısaca açıklanmıştır (Akyol, 2006).

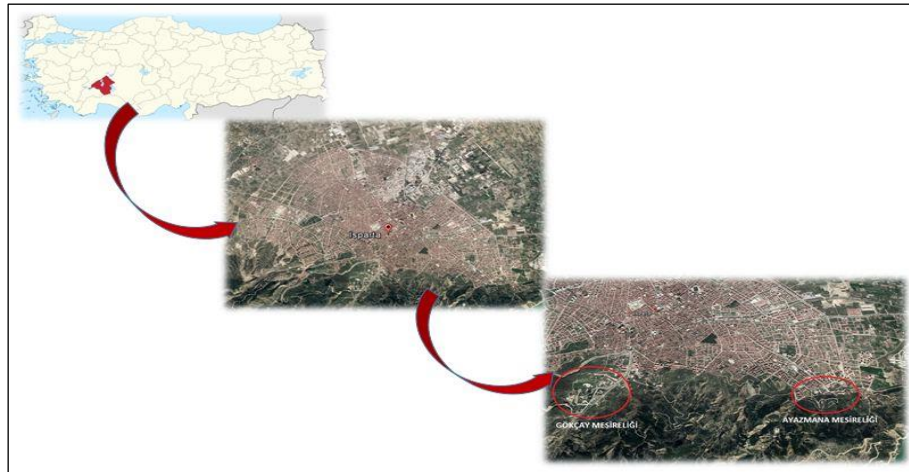
- **Aydınlatma Elemanları:** Aydınlatmanın uygun yapılması, vandalizmin engellemesi için gereklidir. Aydınlatma elemanlarının vandalizme maruz kalması durumunda, aydınlatma işlevini yerine getiremediğinden vandalistik eylemlerin oluşmasına neden olmaktadır. Aydınlatma elemanlarının dikkatli seçimi ve doğru yerleştirilmesi, kontrol ve bakımlarının düzenli olarak yapılması, bu elemanlara karşı vandalizm eylemlerin azalmasında etkili olmaktadır.
- **Zemin Elemanları:** Sürekli kullanım durumundaki zemin elemanlarının hatalı uygulanması (drenaj) ve uygun bakım/onarım işlemlerinin yapılmaması durumunda oluşabilecek görüntüler, vandalist eylemleri teşvik etmektedir.
- **Oturma Elemanları:** Oturma elemanları, zemine uygun ve yeterli derinlikte montaj edilmelidir. Kolay sökülebilir imajı yaratmamalıdır. Aynı zamanda oturma elemanları rahat olmalıdır.
- **Çöp Kutuları:** Çöp kutuları için dayanıklı malzemelerin seçilmesi, vandalizm eylemlerine karşı dayanıklı olması açısından önemlidir. Genel olarak duvara monte edilmiş çöp kutuları, vandalizmden diğer çöp kutusu çeşitlerinden daha az etkilenmektedir.
- **Bilgi-İletişim Levhaları:** Önemli işlevi olan bilgi-iletişim levhalarının kolay görünür ve algılanabilir olması yanında, ulaşılması güç noktalara yerleştirilmesi durumunda vandalizmden korunabilirler.
- **Çocuk Oyun Alanları:** Vandalizmin en sık karşılaşıldığı ve kazaların olduğu alanların başında, çocuk oyun alanları gelmektedir. Vidaları sökülmüş salıncaklar, ucu kalkmış kaydıraklar çocukların yaralanmalarına neden olmaktadır. Çocukların yaralanmalarını engellemek için, emniyetli yüzey kaplamaları; hücreli lastik yüzeyler veya 30 cm alt kotta hafif çakıllı kum idealdir.

Yapılan çalışmalar sonucunda, kentsel donatı elemanlarının seçimi ve vandalizme dayanıklılık konusunda altı kriterin önem taşıdığı görülmektedir (Akyol, 2006). Bunlar özet olarak; *uygunluk, ölçek, malzeme, bakım, yerleşim planı ve bağlantı detaylarıdır*. Zira, rahat olmayan bir oturma birimi, yanlış ışık veren bir aydınlatma elemanı, okunamayan bir bilgi panosu vandalizme açık kullanımlardır. Vandalizm eyleminden sonra onarılmayan bir materyal, ilerleyen zamanda daha fazla eylemi tetikleyebilir. Donatı elemanlarıyla birlikte bitkilerin vandalizme karşı bakım ve onarımlarının yapılması, eksikliklerin giderilmesi gerekmektedir. Ayrıca materyallerin hareketliliğini sağlayan bağlantı detaylarının ayarlanması da uygun bir şekilde yapılmalıdır.

2. Materyal ve Metot

2.1. Materyal

Araştırma alanını, Isparta İli kent merkezinde yer alan Ayazmana Mesire Alanı ve Gökçay Mesire Alanı oluşturmaktadır (Şekil 1).



Şekil 1. Çalışma alanı

Ayazmana ve Gökçay Mesire alanları Isparta il merkezine en yakın mesire alanlarıdır. Ayazmana Mesire Alanı, il merkezinin güneydoğusunda, merkeze 2 km uzaklıktadır. Halıkent Mahallesi bitişiğinde yer almaktadır. Kaynak suyun bulunduğu Ayazmana Mesire Alanı, kestane ağaçlarıyla kaplı olup piknik için tüm alt yapıları tamamlanmıştır. Gökçay Mesire Alanı ise geniş bir arazi üzerinde kurulmuştur. Alanda yüzyıllık kestane ağaçları bulunmaktadır. Gökçay Mesireliği, özellikle yaz aylarında panoramik görüntülere ev sahipliği yapmaktadır (Isparta Kültür ve Turizm Müdürlüğü, 2015).

2.2. Metot

Bu araştırma Isparta İli kent merkezinde yürütülmüştür. Veriler, gözlem ve doküman analizi yöntemlerinden yararlanılarak toplanmıştır. Araştırma alanını oluşturan Ayazmana Mesire Alanı ve Gökçay Mesire Alanına araştırmacılar tarafından yerinde ziyaretler

gerçekleştirilmiştir. Alan ziyaretinde, daha önce hazırlanmış olan mesire alanı inceleme/gözlem formu kullanılmıştır. Literatüre ve ilgili araştırmalara dayandırılarak hazırlanmış olan inceleme/gözlem formu, daha çok mevcut durumu ortaya koymaya yönelik olarak tasarlanmıştır.

Araştırma konusu ile ilgili elde edilen literatür bilgileri, araştırma alanından çekilen fotoğraflar ve alanda yapılan gözlemler, araştırmanın yöntemini oluşturmaktadır. Araştırma kapsamında mesire alanı inceleme/gözlem formuyla elde edilen veriler değerlendirilmiş, çekilen fotoğraflarla alanlardaki kullanımların ve donatıların mevcut durumları ortaya konulmaya çalışılmıştır.

3. Araştırma Sonuçları

3.1. Ayazmana Mesire Alanı

Ayazmana Mesireliği Isparta kent merkezinde yer alan eski mesire alanlarından birisidir. Kapladığı alan yaklaşık 18 ha ve rakımı ise 1030-1140 m arasındadır. Hakim bakı yönü kuzey olup, ortalama eğim %30'dur. Mesireliğin bitki örtüsünün önemli bir bölümünü doğal olarak yetişmiş olan Anadolu Kestanesi'nin (*Castanea sativa* Mill.) oluşturduğu tespit edilmiştir. Ayrıca alanda doğal olarak; kermes meşesi, adi ceviz, ardıç, kuşburnu, yabancı erik, geyik dikenleri, sığır kuyruğu vb taksonlara da rastlanılmıştır. Ayrıca alana peyzaj uygulama çalışmalarında karaçam, mavi servi, yalancı akasya da dikildiği belirlenmiştir.

Mesire alanının mülkiyeti Isparta Belediyesi'ne aittir. Alanda; otopark, çocuk oyun alanı, açık hava tiyatrosu, kır kahvesi, restoran, pergola, kameriye, havuz, mescit, büfe, çeşme, WC, oturma grupları bulunduğu tespit edilmiştir. Ayrıca, alanın çeşitli yerlerine manzara seyri için oturma terasları yapılmıştır.

Yerleşim alanları içinde, Halıkent-Vatan Mahalleleri arasında kalan ve bu nedenle halk tarafından genel olarak güvenli nitelendirilen Ayazmana Mesireliği, bu özellikleri nedeniyle yoğun olarak tercih edilmektedir. Bu durum, Ayazmana Mesire Alanındaki kullanım yoğunluğunu artırmakta ve bunun sonucu olarak donatıların önemli oranda zarar görmesi veya yıpranması sonucunu doğurmaktadır.

3.2. Gökçay Mesireliği

Keçeci Mahallesinde yer alan Gökçay Mesireliği Isparta şehir merkezinde 600 dönümlük, geniş sayılabilecek bir arazi üzerine kurulmuştur. Arazide yüzyıllık kestane ağaçlarının bulunduğu tespit edilmiştir. Park alanı üzerinde Selçuklu ve Osmanlı mimarisi tarzında yapılmış tarihi yapılar ile piknik alanları ve donatı elemanları bulunmaktadır. Geniş çocuk oyun alanları çocukların, piknik ve diğer rekreasyon faaliyetleri için de tüm aile fertlerinin faydalandığı alan, yaz aylarında panoramik bir görüntüye sahip olmasından dolayı, halk tarafından tercih edilmektedir.

Mesire alanının mülkiyeti Isparta Belediyesi'ne aittir. Mesire alanında; otopark, çocuk oyun alanı, restoran, pergola, kameriye, havuz, mescit, büfe, çeşme, WC, oturma grupları bulunmaktadır. Ayrıca, alanın çeşitli yerlerine manzara seyri için oturma mekânları yapılmıştır.

Ulaşımı kolay olarak değerlendirilebilecek bir alanda yer alan Gökçay Mesireliği, halk tarafından güvenli olması dolayısıyla özellikle hafta sonları yoğun olarak tercih edilmektedir. Bu durum, mesire alanındaki yoğunluğun artmasına bağlı olarak kullanım ve donatı elemanlarının yıpranmasına sebep olmaktadır.

3.3. Ayazmana ve Gökçay Mesireliğindeki Yapısal Donatı Elemanları ve Vandalizm Durumları

Çalışma kapsamında inceleme yapılan mesire alanlarında yer alan donatı elemanları Tablo 1'de verilmiştir.

Tablo 1. Mesire alanlarında yer alan donatı elemanları

Mesire Alanının Adı	Donatı Çeşitleri									
	Bank	Piknik masası	Döşeme elemanları	Çöp kutusu	Çevreleme elemanları	Heykel	Aydınlatma elemanı	Çeşme	Çocuk oyun donatıları	Bitkiler
Ayazmana Mesire Alanı	✓	✓	✓	✓	✓	✓	✓	✓	✓	✓
Gökçay Mesire Alanı	✓	✓	✓	✓	✓	✓	✓	✓	✓	✓

Yukarıda kısaca açıklandığı üzere, vandalizm, kullanıcıların fiziksel ve psikolojik sağlığını tehdit eden bir olgudur. Kentsel açık ve yeşil alanlarda vandalizm sonucunda birçok sorunlar ortaya çıkmaktadır. Park ve bahçelerde, ağaç veya çalılarının gövde kabuklarının soyulması, gövde üzerine yazı yazılması, resim yapılması en fazla karşılaşılan vandalizm örneklerindedir. Bu çalışma kapsamında da her iki mesire alanında benzer vandalizm örneklerine rastlanılmıştır. Yukarıda kısaca açıklandığı üzere, çocuk oyun alanları kazaların ve yaralanmaların sıklıkla yaşandığı yerlerdir ve emniyetli yüzey kaplamalarının kullanılması önemlidir. Gerek Gökçay gerekse Ayazmana Mesire Alanında bulunan çocuk oyun alanlarındaki zemin kaplama elemanları kaza riskine karşı yumuşak lastik elemanlarla

donatılmıştır. Fakat bazı oyun donatılarının yıpranmış olduğu ve işlevini yerine getiremediği görülmüştür. Şekil 2 de, Ayazmana Mesire Alanındaki çocuk donatı elemanına yapılan zarar yer almaktadır.



Şekil 2. Ayazmana Mesire alanındaki bir çocuk oyun donatı elemanına yapılan zarar

Çalışma kapsamında incelenen her iki mesire alanında da donatı elemanlarına benzer zararların verildiği gözlenmiştir. Şekil 3'te, Gökçay Mesire Alanında bulunan donatı elemanlarında, Şekil 4'te ise Ayazmana Mesire Alanında bulunan donatı elemanlarında rastlanılan vandalizm zararları yer almaktadır.

En yaygın olarak rastlanılan vandalizm zararlarının başında, ağaç gövdelerine yapılan yazı ve işaretler gelmektedir. Yapılan çalışmada da, her iki mesire alanında ağaçların üzerine yazılmış çeşitli yazı ve işaretlere rastlanılmıştır (Şekil 3a ve 4a). Açık yeşil alanlarda ve mesire alanlarında aydınlatma elemanlarının yeterli ve uygun aydınlatma yapması, vandalizmin engellenmesi için önemlidir. Aksi durumda, vandalizm eylemleri daha sıklıkla oluşabilir. Çevresini karanlıkta bırakan aydınlatma elemanları, güvenlik konusunda sorun yaratmakta, hırsızlık ve vandalizm olaylarına ortam hazırlamaktadır. Yapılan çalışma sonucunda, hem Gökçay hem de Ayazmana Mesire alanındaki aydınlatma elemanlarının zarar gördüğü tespit edilmiştir (Şekil 3b ve 4b). Oturma birimleri önemli işlevleri olan ve sık kullanılan elemanlardır. Bu birimlerin yerlerinin uygun olması ve yeterli sayıda olması, ayrıca uygun malzemelerle imal edilmesi gerekmektedir. Gökçay ve Ayazmana Mesire Alanlarındaki oturma birimlerinin nitelik ve nicelik olarak uygun seviyede olduğu tespit edilmiş olmakla birlikte yoğun kullanımdan dolayı aşındıkları, kısmen de olsa tahrip edilerek kullanılamaz duruma geldikleri gözlenmiştir (Şekil 3c ve 4c). Halkın yoğun kullanımına açık olan yapısal donatı elemanlarının vandalizm etkisine maruz kaldığı birçok araştırmada açıklanmıştır. Yapılan çalışmada her iki mesire alanında da bazı yapısal donatıların (Şekil 3d ve 4d), çöp kutularının (Şekil 3e ve 4e), işaret levhalarının zarar gördüğü, yerlerinden söküldüğü ve işlevini yerine getiremediği (Şekil 3h ve 4h) ve rastgele yazıların yazılması ve boyanması sonucunda (Şekil 3f,3g ve 4f,4g) çirkin görüntülerin oluştuğu görülmüştür.



Şekil 3. Gökçay Mesire Alanındaki donatı elemanlarında karşılaşılan vandalizm zararlarına örnekler (a: Ağaç yüzeyindeki zararlar; b: Zarar görmüş aydınlatma elemanı; c: Kullanılamaz duruma gelmiş oturma birimi; d: Zarar görmüş yapısal donatılar; e: Zarar görmüş çöp kutusu; f ve g: Yazı yazılmış ve resim yapılmış donatı elemanları; h: İşaret levhasının işlevsiz durumu)



Şekil 4. Ayazmana Mesire Alanındaki donatı elemanlarında karşılaşılan vandalizm zararlarına örnekler (a: Ağaç yüzeyindeki yazı ve işaretler; b: Zarar görmüş aydınlatma elemanı; c: Aşınmış oturma birimi; d: Zarar görmüş yapısal donatılar; e: Zarar görmüş çöp kutusu; f ve g: Yazı yazılmış ve resim yapılmış donatı elemanları; h: Zarar görmüş işaret levhası)

4. Sonuç ve Öneriler

Kırma, parçalama, yok etme, kesme, yakıcı madde atma, boya atma yoluyla sonucunu bilerek, başkasının ya da kamunun sahiplendiği, önemseydiği ve değerli bulduğu bir maddeye zarar verme yani vandalizm, alanın görsel kalitesinin düşmesine neden olmaktadır. Isparta kent merkezinde yer alan her iki mesire alanında yapılan gözlemler sonucunda, vandalizm eylemlerinin söz konusu alanların ikisinde de meydana geldiği tespit edilmiştir. Özellikle piknik masalarında ve banklarda, kazıma, çizme, oyma ve yazma, aydınlatma elemanlarında sökme, çöp kutularına zarar verme ve diğer yollarla kirletme başlıca vandalizm örnekleri olarak karşımıza çıkmaktadır.

Hem Ayazmana Mesire Alanını hem de Gökçay Mesire Alanını ziyaret eden bireyler; piknik yapma, sohbet etme ve dinlenme etkinlikleri için bu alanları tercih etmektedirler. Her iki alan da özellikle hafta sonları daha yoğun ziyaret edilmektedir. Haziran, Temmuz ve Ağustos aylarında, ziyaretçi kapasitesinin üzerinde kullanımların olduğu görülmektedir.

Halkın kullanımına sunulmuş olan söz konusu alanlarda yer alan donatı elemanları kullanımları esnasında zarar görebilmektedir. Bu tür zararların önlenmesi için halk çeşitli yöntemlerle uyarılmalıdır. İyi bir tasarım ve programlama ile vandalizm sonucunda oluşan hasarlar en aza indirilmelidir. Donatılar üzerindeki karalamaların hızla uzaklaştırılması, hasarlı parçaların değiştirilmesi, tamir edilmesi veya çöplerin uzaklaştırılması vandalizmi engelleyecektir. Vandalizme sebep olan problemin kaynağının bulunması, aynı sorunun tekrar ortaya çıkmasının engellenmesi açısından önemlidir. Donatı elemanlarında estetik ve işlevselliği sürdürülebilir kılmak amacıyla vandalizm eylemlerine karşı önlemler alınmalıdır. Vandalizm eylemlerinin meydana geldiği mesire alanlarında güvenlik önlemleri arttırılmalıdır.

Kaynakça

- Akyol, E. (2006). Kent Mobilyaları Tasarım ve Kullanım Süreci. Yüksek Lisans Tezi, İstanbul Teknik Üniversitesi, Fen Bilimleri Enstitüsü, Peyzaj Mimarlığı Anabilim Dalı, 138 s, İstanbul.
- Basal M., Memlük Y., Yılmaz O., Kurum E. (1997). Peyzaj Konstrüksiyonu, Ankara Üniversitesi Ziraat Fakültesi Yayınları: 1484, Ders Kitabı: 445, 160 s, Ankara.
- Büyük Larousse, 23,12085-12086.
- Dinçtürk, S. (2007). Türkiye’de Vandalizmin Sosyal, Ekonomik ve Psikolojik Boyutları. Yüksek Lisans Tezi, Afyon Kocatepe Üniversitesi, Sosyal Bilimler Enstitüsü, Sosyoloji Anabilim Dalı, 96 s, Afyonkarahisar.
- Erdoğan, G. (2009). Kamusal Mekânda Sokak Sanatı: Grafiti İstanbul, Beyoğlu, Yüksek Kaldırım Sokak İncelemesi. Yüksek Lisans Tezi, Karadeniz Teknik Üniversitesi, Fen Bilimleri Enstitüsü, Şehir ve Bölge Planlama Anabilim Dalı, 206 s, Trabzon.
- Tolunay, A., Alkan, H., Korkmaz, M. (2004). Isparta Tarihi Ayazmana Mesireliği’nin Açık hava Rekreasyonu Açısından Kullanıcı Özellikleri. Süleyman Demirel Üniversitesi Fen Bilimleri Enstitüsü, 8-1, 59-70 s, Isparta.
- Olgun, R. (2013). Kentsel Yeşil Alanlarda Vandalizm ve Olası Tasarım Çözümlerinin Antalya Örneğinde İncelenmesi. Akdeniz Üniversitesi Fen Bilimleri Enstitüsü, Peyzaj Mimarlığı Anabilim Dalı, Yüksek Lisans Tezi, 114sf, Antalya.
- Yıldırım, A. (2000). Kamusal Alanlarda Vandalizm. Yüksek Lisans Tezi, Karadeniz Teknik Üniversitesi, Fen Bilimleri Enstitüsü, Peyzaj Mimarlığı Anabilim Dalı, 124 s, Trabzon.
- <https://isparta.ktb.gov.tr>. Isparta Kültür ve Turizm Müdürlüğü (2015).