

CİZRE ŞEHRİNİN KURULUŞ VE GELİŞİMİ¹

THE ESTABLISHMENT AND DEVELOPMENT OF THE CİZRE CITY

Diyar KARADEMİR *

* Lisansüstü Öğrenci, İstanbul Üniversitesi, Sosyal Bilimler Enstitüsü, TÜRKİYE,

e-mail: karademir.diyar@gmail.com

ORCID ID: <https://orcid.org/0000-0002-9991-3867>

Geliş Tarihi: 08 Eylül 2019; Kabul Tarihi: 21 Ekim 2019

Received: 08 September 2019; Accepted: 21 October 2019

ÖZET

Güneydoğu Anadolu Bölgesi'nin Dicle Bölümü'nde yer alan Cizre şehri, kurulduğu tarihten günümüze kadar önemini korumuştur. Şehrin kuruluş ve gelişmesinde; topografya, iklim, su kaynakları, tarım arazileri, ulaşım ve güvenlik faktörleri önemli rol oynamıştır. Bulunduğu konum itibarıyla geçmişte önemli olaylara sahne olmuş şehir pek çok kez istilalara uğramıştır. Sakin dönemlerde ise şehir büyük gelişimler kaydetmiş ve önemli bir ticaret merkezi haline gelmiştir. Cizre şehri kuzeyden Diyarbakır ve Mardin üzerinden gelen ve Musul'a doğru giden ticaret yolunun kavşağında olmasından dolayı geçmişten itibaren ticari faaliyetler yönünden önemli bir merkez olmuştur. 1990'lı yıllarda başlayan terör olaylarının Cizre şehrinin mekânsal gelişimi ve demografik yapısı üzerinde önemli etkileri olmuştur. Kırsal alanlardan şehre doğru kitlesel göçler yaşamış bunun neticesinde Nur, Sur, Cudi ve Konak gibi mahalleler 1980 yılından sonra ortaya çıkmış, 1990 yılından sonra da hızla nüfuslanmışlardır.

Bu çalışmada; Cizre şehrinin kuruluş ve gelişim evreleri belirlenerek, yerleşmenin sürekliliğini sağlayan coğrafi etmenler üzerinde durulmuştur. Bazı kaynaklara göre 4000 yıllık bir yerleşme tarihine sahip olan çalışma alanının günümüzdeki şehirselleşme özellikleri de ele alınmıştır. Cizre'nin şehirselleşme gelişimi ve fonksiyonel özelliklerinin ortaya konulması şehirle ilgili daha gerçekçi planlamaların yapılmasına katkı sağlayacaktır.

Anahtar Kelimeler: Cizre, Şehir, Yerleşme, Kuruluş ve Gelişim, Tarihi Coğrafya.

ABSTRACT

Cizre city, located in the Tigris section of the Southeastern Anatolia Region, has maintained its importance since its inception. Topography, climate, water resources, farmland, transportation and security factors have played on important factor in the establishment and development of the city. The city has been the scene of important events in the past because of its location and a result important wars occurred between the states wishing to dominate the city. In peace times, the city had made great

¹Bu makale, Harran Üniversitesi Sosyal Bilimler Enstitüsü, Coğrafya Anabilim Dalı'nda Dr. Öğretim Üyesi Abdülkadir GÜZEL tarafından yönetilmiş "Cizre İlçesi Yerleşmeleri" adlı yüksek lisans tezinden hazırlanmıştır.

progress and became an important trade center. Cizre city has been an important city in terms of commercial activities since it is at the crossroads of the trade route which comes from the North through Diyarbakır and Mardin to Mosul. The terrorist incidents that began in the 1990's had a significant impact on the spatial development and demographic structure of Cizre city. There were massive migrations from rural areas to the city and as a result neighborhoods such as Nur, Sur, Cudi and Konak emerged after 1980 and they were populated after 1990 rapidly.

In this study, the establishment and development phases of Cizre city were determined and geographical factors that provide continuity of the settlement were emphasized. According to some sources, the present urban features of the study area which has a settlement history of 4000 years are also discussed. Discussing Cizre's urban development and functional features will contribute to more realistic planning of the city.

Keywords: Cizre, City, Settlement, Establishment and Development, Historical Geography.

1. GİRİŞ

Ülkemiz yüzyıllar boyunca istikrarlı bir şekilde beşeri faaliyetlere sahne olmuş 6000 yıllık iskân devresi boyunca zamanla değişmiş, tarihi ve sosyal olaylara ait izler, muhtelif kültürlerle ait kalıntı ve kaynaşmaların yaşandığı bir ortamda bu ortamdan hem etkilenmiş hem de bu ortamı etkilemiştir (Erinç, 1972:1 65). Mekânlar, fonksiyonel kullanım alanlarına göre örgütlenmektedir. Yerleşme de fonksiyonel bir tür olarak mekânın örgütlenmesi ve dağılışıdır (Tümertekin & Özgüç, 2002: 381). Mekân özne/nesne, doğa/insan, birey/toplum gibi zıtlıkların hepsinin bir arada olduğu, birbirine geçtiği ve birbirini dönüştürdüğü yerdir (Güngör & Uysal, 2017: 218). İnsanlar ister devamlı ister geçici ister münferit ister toplu bir halde; ne şekilde yerleşmiş bulunursa bulunsun temel ihtiyaçlarını karşıladığı yere veya çevreye bağlıdır. Yerleşme yerinin seçilmesinde, yerleşmenin teşekkülünde, şeklinde ve gelişmesinde bu yer ve çevre coğrafi şartların etkisi altındadır (Tanoğlu, 1969: 212). Yerleşme; “Bir toplumsal kümenin ya da kalabalık bir nüfus topluluğunun, yaşamak ve ekonomik etkinliklerini sürdürebilmek için belli bir yeri seçmeleri eylemidir” (Keleş, 1980: 127). Yerleşme faaliyeti, insanların yeryüzünde kendilerine en uygun yaşam alanlarını bulmaları ve buralara yerleşmeleridir (Özçağlar, 2003: 64).

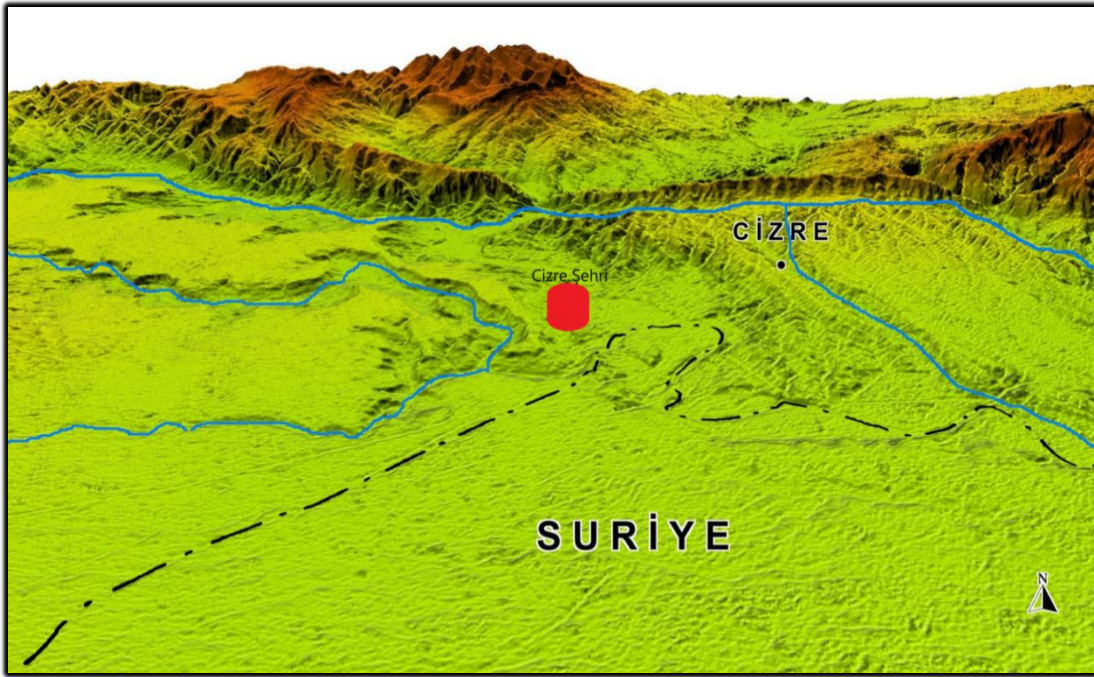
“Şehirler, kır yerleşmelerinde eksik olan ve imal edilmeyen ihtiyaçları, ihtisaslaşmış ziraat faaliyeti ve imalatı ile karşılamaktadır. Böylece şehir-kır ekonomisi açısından yerleşmelerin dağılışında dar bir alana sahip fakat kırsal nüfusunkinden farklı iktisadi temellere dayanan şehirlerin, geniş bir iktisadi faaliyet sahasına rağmen az nüfuslu kır yerleşmelerine nazaran özellikle nüfus bakımından büyük bir üstünlük sağladıkları ve kır yerleşmelerini kendilerine tabi kıldıkları yerleşmelerdir” (Tolun Denker, 1977: 45). Şehir, yüksek kültür düzeyine sahip insanların yaşadığı, birçok fonksiyonun gelişmiş olduğu, büyük nüfus kitlelerinin barındığı yerleşmelerdir (Akova, 2018: 92). Yerleşme yerinde yaşayanlar içinde faal nüfusun geçim kaynakları arasında tarımsal faaliyetler yer almıyorsa veya yarıdan az bir orana sahipse geçim kaynakları daha çok endüstri, ticaret ve hizmetler gibi faaliyetlerden sağlanıyorsa yerleşme noktası şehir veya kasabadır (Darkot, 1967: 4). Hakikaten şehirleri kırsal alanlardan ayıran bir takım özellikler bulunmaktadır. Nüfus büyüklüğü ve yoğunluğu, ekonomik fonksiyonların çeşitliliği ve şehre özgü yaşam biçimi şehir-kır ayrımı yapılırken dikkate alınan önemli kriterlerdir.

Tarihi açıdan önemli bir bölgede kurulmuş olan Türkiye’de tarihi dönemler boyunca önemli şehirler kurulmuş bir kısmı günümüzde varlığını devam ettirirken bir kısmı da zamanla ortadan kaybolmuştur. Farklı kültürlerin izlerini taşıyan Anadolu, doğu-batı arasında köprü konumunda olması nedeniyle ticari faaliyetlerin geliştiği önemli bir güzergah olmuştur. Bu

2.1. Araştırma Sahasının Fiziki Coğrafya Özellikleri

Bir yerleşmenin yer aldığı sahanın doğal çevre özellikleri kuruluş ve gelişimi üzerinde önemli etkiye sahiptir. Yeryüzü şekillerinin sade, iklim şartlarının ılıman ve su kaynaklarının bol olduğu alanlar insanlar tarafından yerleşim yeri olarak daha çok tercih edilmiştir. Cizre şehri etrafı tepelerle çevrili bir çanak içerisinde kurulmuştur. Cizre'nin güney ve batı kesimleri sade bir topografyaya sahipken doğu ve kuzeyi oldukça engebelidir (Gümüşçü & Yiğit, 2012: 93). Kuzeydoğusu ve kuzeybatısında dağ Torosların devamı olan Gabar ve Cudi Dağları yer alırken batıda bulunan plato sahası güneye doğru yükseltinin azalmasına bağlı olarak ovaya dönüşmüştür. Cizre şehri de Dicle Nehri'nin derin vadilerden düzlüğe ulaştığı ve şehri ikiye ayırdığı ovalık alanda bulunur. Mardin-Midyat eşiği adı verilen ve üzerinde birçok tepeler bulunan yüksek plato, batıda Diyarbakır'ın güneybatısındaki Karacadağ'dan, güneydoğuda Dicle kenarından Cizre'ye kadar devam eder (Özcoşar, 2007: 683).

Şekil 2: Çalışma Sahasının Üç Boyutlu Fiziki Haritası



Çalışma sahası Dicle Nehri Havzası içerisinde yer almaktadır. Bu nedenle yer altı su drenajı zengindir. Şehrin bulunduğu alan ve güney kısımları ova üzerine kurulmasına karşın ilçe topraklarının büyük bir kısmı Dicle Nehri ve kolları tarafından parçalanmış plato sahası üzerinde yer alır (Şekil 2).

“İklim doğal, beşeri ve ekonomik olarak hayatımızı etkileyen önemli bir etmendir. İklim, coğrafi çevrenin şekillenmesini ve insan yaşamını çok yakından kontrol eden bir etmendir. İklim, özellikle sıcaklık ve nem, kayaların fiziksel ve kimyasal ufalanması, akarsuların tipleri ve rejimleri, doğal bitki örtüsünün tür, miktar ve biçim yönünden dağılışı, insanların yeryüzündeki dağılışı ve ekonomik faaliyetleri üzerinde doğrudan veya dolaylı olarak etkilidir” (Erol, 2004: 1, 2). Cizre şehri etrafına göre çukur bir alanda kurulduğundan dağlık ve plato sahaslarında kış aylarında yaşanan kar yağışlı soğuk hava koşulları şehirde yükseltinin azalmasına bağlı olarak ılıman bir iklime bırakır. Bu bağlamda Cizre şehrinin bulunduğu alan sıcaklık ve yağış olarak çevresine göre mikro klima özelliği taşır.

Cizre'de yıllık ortalama sıcaklık 19.5 °C'tır. Yıllık yağış miktarı da 673 mm'dir. Özellikle yaz aylarında çok yüksek sıcaklıklar yaşanmaktadır. Kış ayları ise genellikle ılımandır. Kar yağışları yaşanmamakla beraber aralık, ocak, şubat ve mart aylarında ortalama

yağış 100 mm'nin üzerindedir (Şekil 3). Yağışın mevsimlere göre dağılım oranlarına bakıldığında; en fazla yağış %49.93'le kış mevsiminde, ilkbahar'da %34,92, sonbaharda %14,56 ve yaz'ın %0,5 olduğu görülür. Cizre şehrinin KB'sı dağlık alanlardan oluştuğundan hâkim rüzgâr yönü ise KB'dır.

Şekil 3: Çalışma Sahası Sıcaklık ve Yağış Koşulları



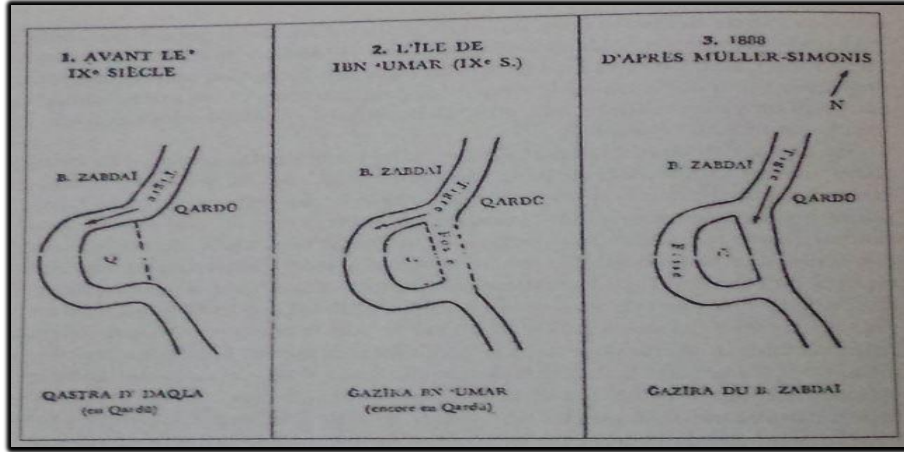
3. Cizre Şehrinin Kuruluşu

Cizre şehri kadim bir tarihe sahip olması nedeniyle birçok önemli gelişme evreleri geçirmiştir. Şehrin akarsu kenarında bulunması, tarım için uygun toprakların olması, ticaret yollarının geçtiği alanda yer alması şehrin ekonomik, sosyal, siyasal ve askeri önemini artırmış bunun neticesinde birçok uygarlığa ev sahipliği yapmış ve bu uygarlıklar şehir üzerinde olumlu veya olumsuz etkiler bırakmışlardır. Cizre bazı dönemlerde şehrsel fonksiyonları açısından büyük gelişmeler kaydetmiş bazı dönemlerde ise bu fonksiyonlarını kaybetmiştir. Cizre'nin tarihsel gelişiminin dönemler halinde ele alınması şehir hakkında daha doğru sonuçlara varılmasına yardımcı olacaktır. Şehrin ilk kuruluş yeri hakkında birçok görüş bulunmakla beraber kesin kaynakların olmaması nedeniyle bu konu bir dönem halinde ele alınmıştır.

Cizre şehrinin Neolitik Dönem'in başlarından yerleşime sahne olduğu tarihi ve arkeolojik araştırmalardan anlaşılmaktadır (Yıldız vd., 2010: 226). M.Ö. 4000'li yıllarda başlayan Uruk kültürünü yansıtan bulgulara daha çok rastlanılmaktadır (Aydın, 2001: 22). Cizre şehrinin kuruluşunu Nuh peygamber tufanına bağlayan araştırmacılar mevcuttur. "Cizre'nin büyük tufandan sonra Nuh Peygamber ve oğulları tarafından kurulmuştur. Cudi Dağı'ndan sonraki ikinci yerleşim alanı Cizre şehri olup Nuh Peygamber ve çocuklarının şehrin ismini "Dilmun" koyduklarını, Cizre'ye yerleştiklerini Sümer ve Akad Yazıtlarını kaynak göstererek Nuh Peygamberin geldiği yerin; Dicle, Risur ve Saklan akarsularının döküldüğü Cizre'dir. Nuh Camii, Nuh Havrası ve Nuh Derebuna Kilise'sinin burada olması, Cizre surlarının gemi şeklinde yapılmış olması şehrin Nuh peygamber zamanında kurulduğunu gösterir" (Yaşın, 2011: 15, 16).

Cizre eski ismiyle Bazezda, Hicri 250/864 yılında Romalıların "Dicle Şatosu" dedikleri bir hisar enkazı üzerinde Hasan bin Ömer et Tağlibi tarafından Ceziret ibn Ömer adıyla yeniden inşa edildiği yerdir. Bikencham ise Bazezda'nın esasen şimdi Cizre'nin üzerinde kurulduğu bölge olduğunu belirtmektedir (Tüzün, 2014a: 36). "Kardu ve Bazezda" Cizre'nin eski isimleri olarak çeşitli kaynaklarda geçmektedir.

Şekil 4: Dicle Nehri'nin Yatak Değişmesi



“Yerleşmeye geçilen ilk dönemlerde çanakların çukur yerleri Pluviyal göl ve bataklıklarla kaplı olduğu için, insanlar daha çok bu çanakların çevresindeki platolarda yaşama eğilimi göstermişlerdir. Doğal olarak çetin kış koşullarının etkin bulunduğu yüksek dağlık alanlara pek çıkmamışlardır” (Güzel, 2009: 115). Cizre'nin içerisinde akarak şehri ikiye ayıran Dicle Nehri geçmişte şehrin içerisinde batıya doğru hilal şeklinde şehri çevreledikten sonra tekrar güneye doğru aktığı zamanla yatak değiştirdiği anlaşılmaktadır (Şekil 4). Nitekim yapılan arazi çalışmalarında şehrin batısında alüvyal alanları oluşturan malzemeye rastlanması bu durumu kanıtlamaktadır.

Dicle Nehri'nin yatak değiştirmesi doğal olarak mı veya insanların etkisiyle mi olduğu konusunda kesin bir bilgi bulunmamaktadır. Şekil 4'te görüleceği üzere şehrin nüvesinin Kardo ve Bazedba olmak üzere iki saha da kurulduğu anlaşılmaktadır.

4.Cizre Şehrinin Kuruluş Evreleri

4.1.Guti, Akad, Asur ve Babil Dönemleri (MÖ 4000-539 Arası)

Cizre tarihiyle ilgili Sümer tabletlerinden başlanması gerekir. Sümer tabletlerinde bugüne kadar Cizre ile ilgili tespit edilmiş olan en önemli keşif, Karda'yla ilgili kayıtlardır. Bu durum Cizre tarihine 4000 yıllık bir derinlik kazandırmıştır. Asurbanipal'in Ninova'da keşfedilen 30 bin “Kil Tablet Kütüphanesi” Mezopotamya kültürlerinin yazılı tercümanı olurken, bölgede irili ufaklı birçok şehrin tarihine de ışık tutar (Tüzün, 2014a: 142).

Cizre ve çevresi Neolitik çağdan yani M.Ö. 7. ve 5. binler arasında Hasuuna, Samarra ve Halaf kültürlerinin etkisinde kalmış bir coğrafyada yer alır. Ancak Cizre yöresinde fazla höyük olmadığı için, prehistorik ve protohistorik çağlarda bu bölgede hangi kültürlerin hâkim olduğunu söylemek güçtür. Yöre M.Ö. 3000'den günümüze kesintisiz yerleşmelere sahne olmuştur. Şehir M.Ö. 3000'lerin ilk yarısında büyük olasılıkla Akadlar'ın sınırları içerisinde kalmaktaydı. Bu dönemde yörenin yerli halkı Hurri kökenli olmalıdır. Akadları sırasıyla Babilliler ve Asurlular izlemiştir. Bölge M.Ö. 2000'lerde Asur İmparatorluğu'nun bir eyaleti konumundadır ve bu durum uzun süre devam etmiştir (Lafli, 2012: 16).

4.2. Selevkos, Part ve Pers Dönemleri (MÖ 300-MS 600 Arası)

Cizre'nin milattan sonraki gelişimiyle ilgili tarihi kaynaklar milattan önceki dönemlere göre daha fazla olmasına rağmen bu bilgiler şehir hakkında tekdüze yani şehre egemen olan devletler ve bunların yaptıkları savaşları anlatmaktan daha ileriye gitmemektedir.

İslamiyetten önce Cizre'de Hıristiyanlık hâkim unsurdur. İran'ın kuzeydoğusuna egemen olan Part'lar, Selevkosları yenerek Cizre'nin içerisinde yer aldığı geniş bir bölgede

hüküm sürmüştür. Cizre'nin III. yüzyılda Fars-Sasanileri tarafından kurulduğunu belirten Hamdullah Mustavfi ile Jean Maurice Fiey aynı görüşü paylaşırlar. Fiey'e göre aslında "Cezire-i İbni Ömer" şehri Dicle Nehri kıyısında Sasaniler tarafından "Castra Dicle" isminde bir köy yıkıntısı üzerine kuruldu. Bu şato ve kale Sasaniler zamanında Erdeşan (Babekan) tarafından tamir edildi. Sasaniler sonrası bu köy büyüdü, Hasan b. Ömer el Hattab et-Tağlibi himayesinde Cizre surları bir ek ilaveyle sağlamlaştırıldı. "Kardu" bölgesi ve civarına Tağlibi Hıristiyanlar hükmediyorlardı. El-Cezire bölgesine gelen Tağlibiler, bir köy harabesi olarak tanımlanan "Castra Dicle"yi kendilerine merkez olarak seçtiler. Aşiretin bölgedeki göç hareketlerinin Cezire veya Cizre bölgelerinde Hıristiyanlığın yayılışında, büyük etkisi olmuştu (Tüzün, 2014a: 180, 181).

M.S. 297 yılına gelene kadar Cizre şehri Sasani hâkimiyetindeydi. Ermenistan'da M.S. 297 yılında ani bir baskın sonucu tuzağa düşürülen Pers Kralı Narseh ve ordusunun bozguna uğratılmasıyla Sasaniler, Dicle ırmağının batısındaki bütün toprakları Romalılara teslim ettiler. Mezopotamya'nın iştah kabartan bereketli ovalarına sahip Diyarbakır, Nusaybin ve Cizre Şehirleri III. ve IV. yüzyıllarda doğu ve batının iki büyük imparatorluğu; Pers(Sasani) ile Romalılar arası sıcak savaşların merkezi olmuştur (Beysanoğlu, 2014: 109). Irak, Suriye ve Güney Anadolu üçgeni arasında kalan ve Dicle ile Fırat'ın sularıyla beslenerek ziraata elverişli toprakları oluşturan El-Cezîre bölgesi, aynı zamanda ticaret yolları arasında da bir köprü vazifesini de görmektedir. El-Cezîre'nin sahip olduğu bu özellikler, Sasani ile Roma devleti arasında mücadelelerin yapılmasında etkili rol oynamıştır. Bu mücadele zincirine VII. Yüzyılın ortalarından itibaren İslâm dünyası da katılmıştır. Nihayet bölge Hz. Ömer döneminden itibaren Müslümanların hâkimiyeti altına girmiştir (Koyuncu, 2008: 132).

4.3. M.S. VII. Yüzyıl ile XVI Yüzyıl Arası Dönem

Cizre ve çevresinde İslamiyet'in yayılmasıyla ilgili kaynaklar muhtelifdir. Ancak bu kaynaklar arasında en eski ve en uygun bulunan bilgelere göre Cezire bölgesi, II. Halife Hz. Ömer b. Hattab zamanında, sahabe-i kiramdan İyad bin Ganem (ra) tarafından fethedilerek İslamiyet'le tanışmıştır. Güçlü rivayetlere göre Cizre'nin fethi savaşla değil sulh yoluyla olmuştur (Belâzuri, 2002: 251). Cizre şehrinde İslam Dönemi'nden kalma en önemli eser Kilise'den camiye çevrilmiş olan Ulu Camidir (Foto 1).

Foto 1: Cizre Ulu Camii.



Emeviler dönemiyle ilgili olarak Cizre halkının tamamının harici olduğundan bahseden kaynaklar, Haricilerin özelde Bazedba ve Bakarda (Cizre’de), genelde ise Ceziretu’l Firatiyye bölgesinde bir yandan Emevi hâkimiyetini sarstığını, bir yandan da şehirlerine hücum ederek sıkıntı ve eziyete yol açtıklarını söylemektedirler. Hariciler ve kabileler arası çatışmalar bölgede acı ve felaketlerle dolu bir dönemin yaşanmasına sebep olmuştur. Cezire’de bu dönemde Harici bir topluluk, Emevilerin mal ve hayvanlarına el koyarak güçlendiler, şehir ve köylere dağılarak yağma ve talana yöneldiler, sakinlerinin ekinlerini telef ettiler, mallarını gasp ettiler. Oradan da Nusaybin, Bazedba (Cizre) ve diğer bölgelere dağılarak halka eziyet ettiler, evlerini yıktılar ve halklarını göç etmek zorunda bıraktılar (Ğandur, 2008: 45).

İbn-u Şeddad Eyyubi Devleti zamanında (MS 1171-1252) vergi müfettişi olarak geldiği Cizre şehri hakkında; “Dicle Nehri tarafından bir hilal gibi çevrili olduğunu, etrafında bir sur bulunduğunu; bu surun 1. Babulcebel, 2. Babulma, 3. Babulcedid (Dağkapı, Nehir Kapısı ve Yenikapı) isimlerinde üç kapıya sahip olduğunu ve içinde namaz kılınan iki adet camisiyle dört Şafii medresesi mevcut bulunduğunu nakleder. Şehir içten ve dıştan olmak üzere iki vadiyle kaplıydı. Aynı zamanda 1 hastane, 15 hamam ve surların dibinde 30’a yakın bostanı mevcuttu. Şehirde sekiz kale bulunmaktaydı. idari yapısı da bir düzen içerisinde olan mahallelere ayrılıyordu. Sokakları mahallelerin içine doğru ilerliyor ve kış mevsiminde çamurlu olduğundan söz ediliyordu. Bununla birlikte bu şehir yapısal olarak yörenin en güzel şehri, halkı varlıklı ve sosyal olduğu için de güvenilir bir yerdi (Ğandur, 2008: 76).

Miladi 14. yüzyılda şehir değişime uğradı. Gezginici İbnu Battuta burayı ziyaret ederken bu durumu şöyle dile getirmiştir: “Biz Ceziretu’İbnu Ömer (Cizre) şehrine ulaştık. O güzel ve büyük bir şehirdi. Vadilerle çevriliydi. Şehrin çoğu yıkılmış bir durumdaydı. Taşlarla sağlam yapılmış bir eski çarşısı ve yine taşlarla yapılmış surları vardı. Halkı erdemli, kültürlü ve yabancıları seven insanlardı.

Hamdaniler döneminde Cizre yakınlarında Cudi Dağı eteklerinde Dicle Nehri üzerinde o günkü adıyla Erdemişt Kalesi olarak bilinen yerde, mefruşat ve daha başka mallar imal ediliyordu. Yine bu dönemde Cizre, dokumacılık alanında olduğu gibi Hıristiyanlar içki üretiminde de oldukça ilerlemiş bulunuyorlardı. Cizre’den Musul’a ticaret olarak bal, helva, peynir, ceviz, badem, incir ve daha başka mallar nakledilirdi. Yine Emir Nasiruddevle’nin, Dicle Nehri’nde kullanılmak üzere yüz elli kayık aldığı ve bunların her birinin yaklaşık on kişiyi yükleriyle beraber taşıyacak kapasitede olduğu bildirilmiştir (Akbaş, 2012: 53).

Eyyübiler zamanında Cizre şehrine baktığımızda kendilerine bağlı olmak şartıyla Cizre’deki emirliği ortadan kaldırmamışlar, düşmanlarına karşı Cizre halkının desteğini elde etmişlerdir. Eyyübiler, bölgede birlik ve istikrar sağlamalarıyla birlikte eğitim, sağlık, ziraat, imar ve sanat faaliyetleri hızlanmıştır. Bölgede pek çok hastane, medrese, hangah(tekke), köprü, hamam, kervansaray yapıldığı gibi çok sayıda değerli âlim de yetişmiştir (Bilgin, 2012: 72, 77).

4.4. Osmanlı Döneminde Cizre Şehri

Cizre şehri için Osmanlı Devleti’nin hâkimiyeti konusunda tüm kaynaklar aynı durumu ifade etmektedir. Yavuz Sultan Selim zamanında 1514 senesinde Çaldıran Savaşı’nda Şah İsmail’in ordusunu yenmesiyle başlamıştır. Bu tarihten sonra 1516-1517 yıllarında Cizre şehri Osmanlı hâkimiyetine girmiştir.

Osmanlı Devleti döneminde uzun seneler Cizre ve Kürt beyliklerinin her biri bağımsız idiler. Osmanlı kaynaklarında bu durum şöyle izah edilmektedir: Her biri müstakil Rum hükümdarının malikanesi olduğu gibi Saltanat-ı Seniyye (Osmanlı) tarafından zapt edildiği sırada, her bir Kürd Beyi istiklal üzere (bağımsız) idi. Diyarbekir Hükümeti Akkoyunlu hanedanından sekiz dokuz sene evvel Safevi Şah İsmail hâkimiyetine geçmiş, Mardin hükümeti

dahi Safevilerin elindeydi. Cezire Hükümeti(şehir idaresi) ise bu dönemde Ümeyye oğullarından Halidiler'in elindeydi (Diyarbakır Salnameleri, C2: 253).

Osmanlı Dönemi'nde Cizre şehri "Mir, Emir, Hakim" gibi unvan alan yöneticiler tarafından idare edilmiştir. Bölge halkı İran'la yapılan savaşlarda Osmanlı Devleti'nin yanında savaşmışlardır. Bu nedenle iç işlerinden serbest otonom bir yapı olduğu anlaşılmaktadır. Ancak Osmanlı'da merkezîyetçi yapının zayıfladığı dönemlerde merkeze bağlılık zayıflamış ve isyanlar yaşanmıştır.

Sultan II. Abdulhamid, Doğu ve Güneydoğu Anadolu'da devlet otoritesini kurup asayişî sağlamak amacıyla bir tedbir olarak bu bölgelerde Hamidiye Alaylarını kurmuş ve bunun için bölgedeki aşiretleri İstanbul'a çağırmıştır. Cizre alayları padişahın ilgisini çekip gözdesi olmayı başaran Mustafa Paşa'ya bağlı olarak kurulmuştur. Cizre alayları her ne kadar bölgede yararlı işler yapmış olsa da daha sonraki zamanlarda kontrolden çıkmış ve eşkıyalık yapmaya başlamışlardır (Eliaçık, 2012: 112).

375 Numaralı Cizre Sancağı Cizye Defteri Cizre ile ilgili olarak (H. 1254- 1278/ M.1838-1857): Nefs-i Cizre'de gayrimüslimlerin mesleki dağılımları ise şöyledir: Ermeni Milleti; eskici 3, bezzaz (Manifaturacı) 5, ziraatçı 3, değirmenci 2, kelekçi 1, çulcu 1 ve taşçı 1 neferdir. Bunlar dışında kalan 4 neferden birinin mesleği verilmezken geri kalanlar diğer meslek sahiplerinin oğlu ve karındaşı olarak kaydedilmiştir. Kardeş ve oğlu olarak kaydedilen neferler büyük ihtimalle kardeşleri veya babaları ile aynı meslektendirler. Buna göre; taşçı oğlu 1, bezzaz karındaşı 2 neferdir. Keldanî Milleti; bezzaz 9, eskici 7, boyacı 2, ziraatçı 5, kuyumcu 2, bakkal 1, kantarcı 2, debbağ 1, katib 1, kapuci 2, taşçı 1, çulcu 2, basmacı 1, haffaf(Ayakkabıcı) 1 neferdir. Bezzaz kardeşi 5, bezzaz oğlu 2, eskici oğlu 1, kapucu oğlu 1, boyacı karındaşı 1 ve debbağ karındaşı 2 neferdir. 5 neferin ise meslekleri belirtilmemiştir. Yahudi Milleti; bezzaz 3, muallim 2, eskici 1, atar 1, ziraatçı 1 neferdir. 4 neferin ise meslekleri belirtilmemiştir. Bu bilgiler ışığında Cizre şehrinde yaşayan Ermeni ve Keldani milletleri 1838-1857 yılları arasında özellikle ticaret ile uğraşmışlardır.

1901-1902 yılı Diyarbakır Salnameleri'nde; Cizre şehrinde 1 hükümet konağı, 1 kışla, 1 askeri hastane, 3 Hıristiyan mabedi, 1 medrese, 1 mektebi rüşdi, 1 mekteb-i iptidai (ilkokul), 1 mektebi Süryani, 5 han, 8 hamam ve bir çarşı mevcuttur. Ayrıca Cizre köylerle birlikte 35.000 nüfusa sahipti.

Bu bilgilerden anlaşılacağı üzere; Osmanlı Devleti döneminde Cizre, hem ekonomik açıdan hem de askeri açıdan önemli bir şehirdir. Bir diğer önemli durum farklı dine mensup insanların varlığıdır.

4.5. Cumhuriyet Dönemi ve Sonrasında Cizre Şehri

1914 yılında başlayıp 4 yıl süren I. Dünya Harbi Osmanlı Devleti'nin sonunu getirmiştir. Savaş sonucunda daha önce Osmanlı'nın elindeki birçok yer elden çıkmış, Anadolu'nun büyük bir kısmı işgale uğramıştır. 1923 yılında cumhuriyetin ilanı ile Osmanlı Devleti resmi olarak son bulmuş yerine Türkiye Cumhuriyeti kurularak, Anadolu'da yeni bir dönem başlamıştır. Türkiye Cumhuriyeti'nin kurulmasıyla tüm ülkede olduğu gibi Cizre için de, gelişim açısından yeni bir dönemin başlangıcı olmuştur. Cumhuriyetin kurulmasından sonra Cizre gerek beşeri ve gerekse ekonomik olarak gelişim kaydedip, modern bir şehir olma yolunda ilerlemeye başlamıştır.

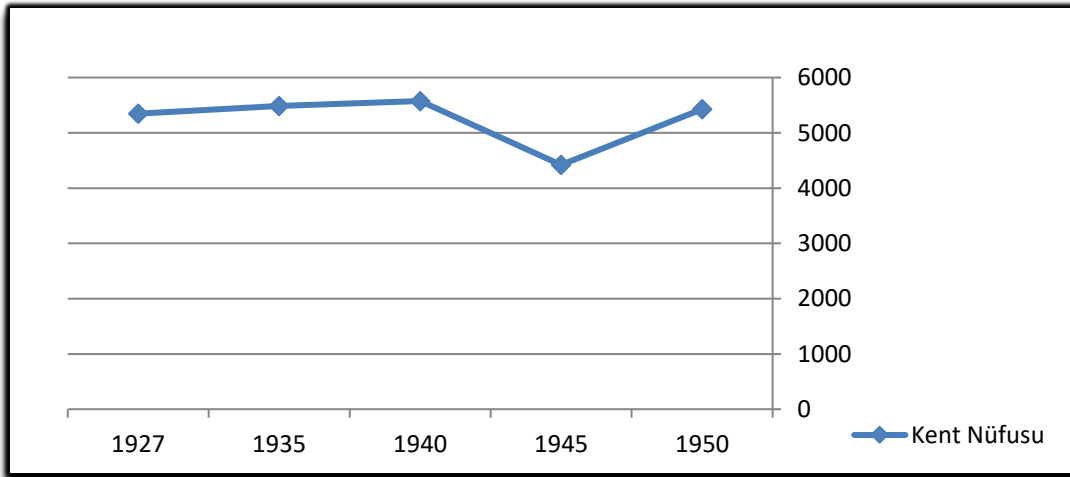
Foto 2: Cizre Şehri (1920'li Yıllar)



Cumhuriyetin ilanıyla Mardin vilayetinin idari yapısında değişiklik olmamış ve Cizre Osmanlı'nın son dönemlerinde olduğu gibi bu vilayetin kazası olmuştur. 1990 yılında ise Şırnak'ın il olmasıyla Cizre bu ile bağlanmıştır.

Cizre ilçe merkezinin 1927 ile 1950 arasındaki nüfus gelişimine baktığımızda, 1945 yılında İkinci Dünya Savaşı'nın yaşanması nedeniyle ülkemizin tümünde erkeklerin büyük bir kısmının asker olarak silah altına alınması nüfusu etkilemiştir. Cizre şehri de nüfus yönünden belirtilen nedenden ve ekonomik şartların kötü olması sonucu bu durumdan etkilenmiştir. 1927 yılında yapılan nüfus sayımına göre şehrin toplam nüfusu 5.348 kişidir. 1935'te yapılan şehir nüfusu %12,82'lik oranla çok az bir artış göstererek 5.485'e, 1940'da 5.575 olmuştur. Bu durumun oluşmasında ekonomik sıkıntılarla beraber II. Dünya Savaşı'nın etkisi bulunmaktadır. 1945 yılında ise nüfus yukarıda belirttiğimiz sebepten azalarak 4.419 kişiye inmiştir. 1950 yılında ikinci dünya savaşının sona ermesi, ekonomik şartların iyileşmeye başlamasıyla nüfus gelişiminde yeniden hareketlenme olmuş ve nüfus sayısı 5.425 kişi olmuştur (Şekil 5).

Şekil 5: 1927-1950 Arası Cizre Şehri'nin Nüfus Gelişim Grafiği (DİE, 1927-50)



Cizre şehrinin kentsel gelişimine bakıldığında; şehrin ilk çekirdeğini oluşturan Kale ve Dağkapı Mahalleleri dışında özellikle batı, kuzeybatı ve güneye doğru olacak şekilde şehrin gelişim kaydettiği görülebilir. Nitekim bu dönemde Dağkapı ve Alibey Mahalleleri gelişme göstermiştir (Şekil 6). Cizre şehrinin belirtilen alanlarda gelişim göstermesi ana ulaşım güzergâhlarının bu taraflarda olması etkili olmuştur.

Şekil 6: Cizre Şehrinin Kentsel Gelişimi.

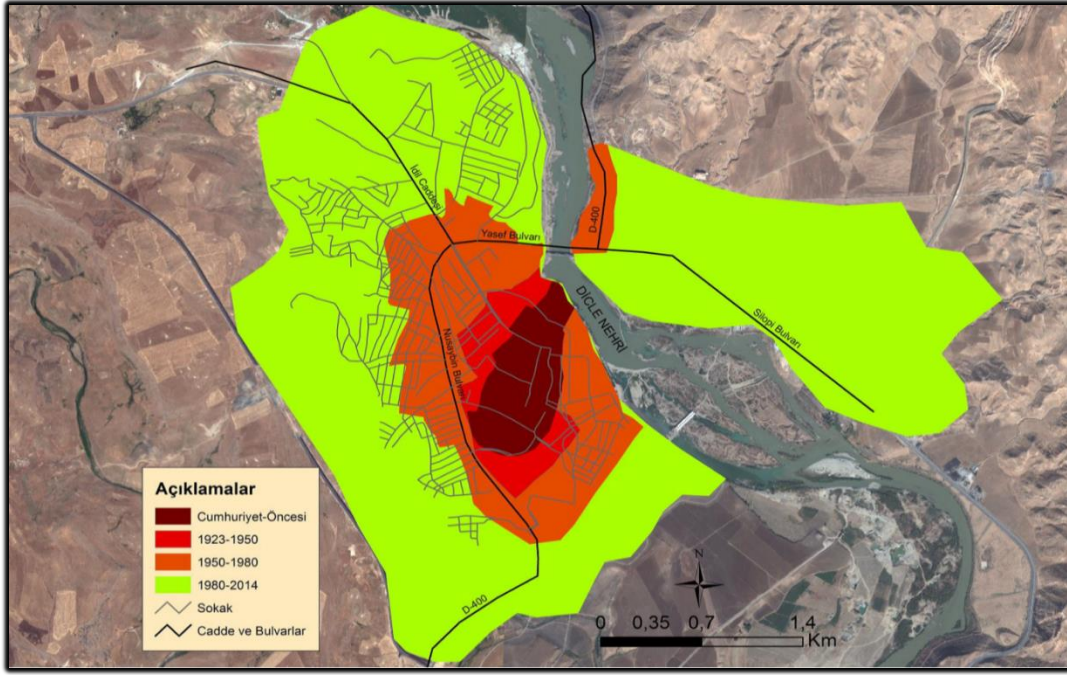


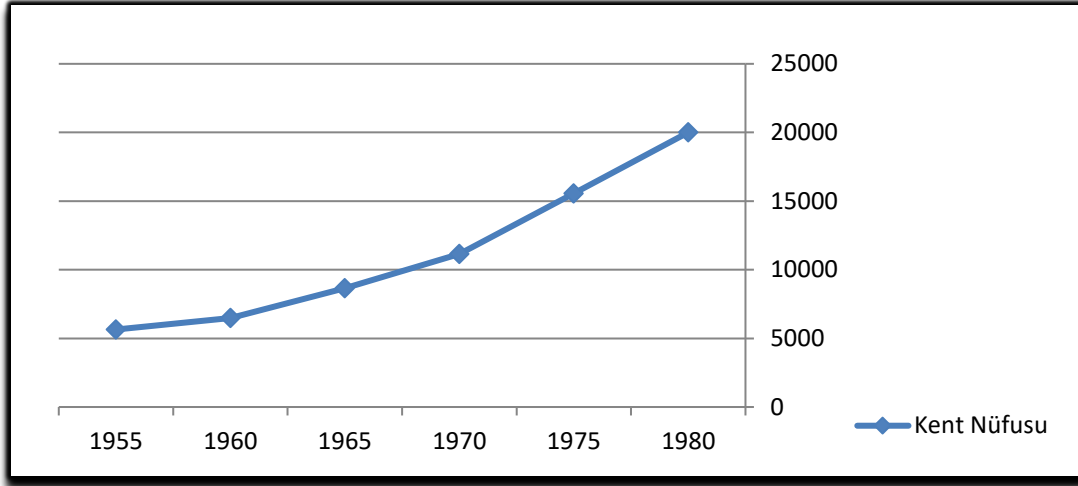
Foto 3: Cizre Şehri.



Klasik Osmanlı şehirlerinde olduğu gibi Cizre şehrinde de bir cami veya meydan etrafında han, hamam ve bedesten gibi yapılar toplanmış, meskenler ise bu ortak alana dar cadde ve sokak sistemleri ile bağlanmıştır. Dağkapı Mahallesi'nde bulunan Cizre Ulu Cami etrafında medreseler ve bedesten denilen çarşı bulunmaktaydı. Ancak şehrin zamanla büyümesine bağlı olarak mesken alanları genişlemiş ve bu merkezi alandan uzaklaşmıştır. 1950'li yıllardan sonra ülkemizde kırsal alanlardan şehirlere doğru önemli göçler olmuştur. Bu durum şehirlerin hızla nüfuslanmasına ve yeni konut alanlarının ortaya çıkmasına neden olmuştur. Tarihi İpek Yolu üzerinde yer alan Cizre, önemli bir ulaşım güzergâhı üzerinde yer alması sonucunda 1950'den sonra önemli gelişme gösteren şehirlerden olmuştur. 1970'li yıllardan sonra Habur Sınır Kapısı'nın açılmasıyla bölge halkı için önem arz eden ticari faaliyetler daha fazla önem kazanmaya başlamıştır. İlegal yollarla yapılan ticari faaliyetler tamamıyla son bulmasa da büyük oranda Habur Sınır Kapısı üzerinden yapılmaya başlanmıştır.

“Kentler sosyo- ekonomik yapının daha kapsamlı geliştiği, çeşitli branşlarda uzmanlaşmanın daha da ileri gittiği, eğitim, kültür ve sağlık hizmetlerinin hızla geliştiği, sanayi ve teknolojik imkânlar bakımından önde olan merkezlerdir. Bu sebeplerden dolayı ekonomik bakımdan imkânları kısıtlı olan kırsal insanı için daima cazibe merkezleri olmuşlardır (Sertkaya Doğan, 2009: 3). Cizre şehrinin 1955-1980 arasındaki nüfus gelişimine baktığımızda 1950’li yıllardan itibaren ülkemizde şehirlere yoğun bir göç hareketi meydana gelmiştir. Kırsal alanlarda iş imkânlarının kısıtlı olması, tarımda makineleşme, şehirlerde sanayi faaliyetlerinin gelişmeye başlamasıyla iş imkânlarının artması, sağlık ve eğitim imkânlarının şehirlerde daha iyi olması ve kırsal alanda nüfusun artmasıyla kişi başına düşen toprakların bölünmesi ve insanların geçimlerini sağlayamaması gibi nedenlerle göçler yaşanmıştır. Cizre şehri 1970-1975 yıllarına kadar çok düşük seviyelerde bu durumdan etkilenmiştir. Ancak 1970 yıllarından sonra şehir merkezi nüfusu kırsal kesime oranla artmaya başlamıştır. 1955 yılında nüfus 5.646 kişi olup nüfus artış hızı yaklaşık olarak %20,8 olarak gerçekleşmiştir. 1960 yılında nüfus 6.473, 1965 de 8.662, 1970’te 11.137, 1975 yılında 15.557’e ulaşmıştır. 1980 yıllarından sonra nüfus şehir merkezinde çok hızlı bir biçimde artmaya başlamış 20.003 kişiye ulaşılmış ve nüfus artış hızı yaklaşık olarak %25,71 olmuştur (Şekil 7).

Şekil 7: 1955-80 Arası Cizre Şehrinin Nüfus Gelişim Grafiği (DİE, 1955-80)



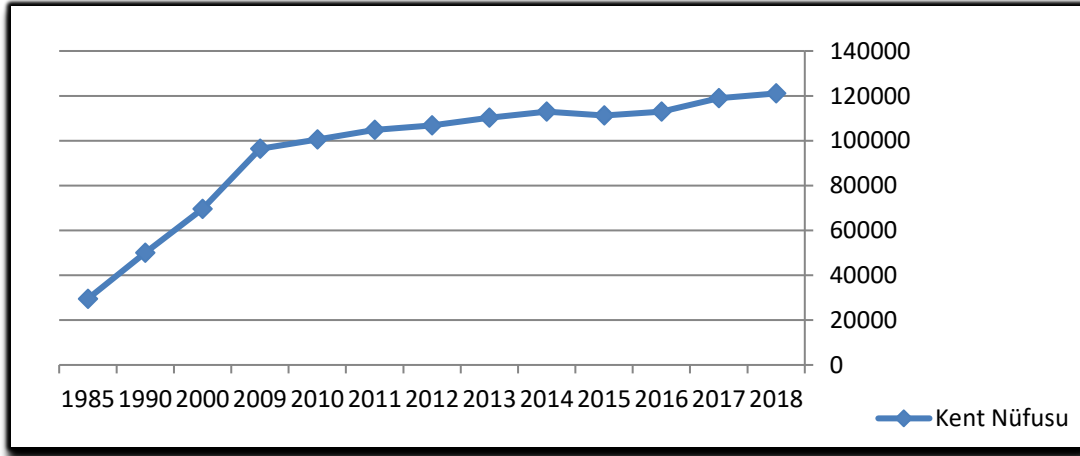
Cizre şehrinin mekânsal gelişimi, demografik gelişmesiyle paralellik göstermektedir. Şehrin Cumhuriyet Dönemi öncesi sınırları, kent mezarlığı da dâhil olmak üzere surlarla çevrili alandan müteşekkil olmasına rağmen bu alanın dolması 1950’li yılları bulmuştur. Söz konusu tarihlere kadar sadece şehrin eski mahalleleri olan Alibey, Kale ve Dağkapı Mahalleleri mevcuttur. 1950’li yıllardan sonra şehir giderek göç almaya başlamış ve kuzey ile kuzeybatı yönünde büyük bir kentsel gelişim yaşanmıştır. Özellikle Habur Sınır Kapısının’ın etkisiyle ticari faaliyetler gelişmeye başlamış bunun sonucunda kırsal kesimden şehre doğru göçler meydana gelmiştir. 1970’li yıllarda bugünkü Yafes Bulvarı ile Nusaybin Caddesinin oluşturduğu yay, kentin dış sınırlarını meydana getirmekteydi. 1980’li yıllarda bugünkü Dicle, Şah ve Yafes Mahalleleri meydana gelmiştir (Şekil 7).

1985 yılında nüfus miktarı şehir nüfusu yaklaşık olarak %29,49’luk artış hızıyla 29.496 kişiye ulaşmıştır. 1990 yılları ise Cizre şehri için bir dönüm noktası niteliğindedir denilebilir. 1985 yılından başlayarak günümüze kadar etkisini devam ettiren terör olayları nedeniyle yoğun bir şekilde Cizre şehri göç almıştır. Kırsal kesimde bulunan insanların yerlerinden ayrılmalarından sonra göçler meydana gelmiştir. Yurt dışına yapılan göçler 1960’lı yıllardan itibaren ülkemizden Avrupa ülkelerine çalışmak üzere işçi göçleri yaşanmıştır. Cizre şehriden yurt dışına yapılan göçler ise 1980’li yıllardan başlayarak zorunlu olarak yaşanmıştır. 1980 yılında ülkemizde meydana gelen askeri darbe nedeniyle başlayan göç hareketi terör olaylarının

en şiddetli yaşandığı zamanlar olan 1990 yıllarından sonra doruk noktaya ulaşmıştır. Bu durumun yaşanmasında 1900-1995 yılları arasında 46 yerleşme alanının boşaltılması veya yer değiştirilmesi en önemli nedendir. “Ülkemizde şehirleşme, endüstrileşmiş ülkelerdeki görünümü sergileyememiş, şehirlerdeki işsiz ve gizli işsiz sayısı sürekli artmış, endüstriyel gelişmeye dayanmamış, hızlı ve düzensiz bir şekilde gelişmiştir” (Emiroğlu, 1981: 51). Cizre şehrinde bir diğer göç hareketi ise çalışmak amacıyla mevsimlik işçi denilen ülke içinde sanayi, tarım ve turizm sektörlerinde iş imkânlarının bulunduğu büyük şehirlerimize doğru olmuştur. Fakat 1990 yıllarından sonra mevsimlik olan bu durum birçok aile için sürekli göç haline gelmiştir. Üçüncü kısım ise Cizre merkez, çevre il ve ilçelere yapılan göçlerdir. Özellikle şehir merkezi sağlık, eğitim ve iş imkânlarının olması nedeniyle yoğun bir göç hareketine maruz kalmıştır. Nitekim şehir merkezinde 1985 yılında 29.496 olan nüfus 1990 yılında 50.023 kişiye ulaşmıştır. Yani nüfus artış hızı yaklaşık olarak %33,91 civarında olmuştur. 2000 ile 2009 yılları arasında oldukça fazla nüfus artışı olmuştur.

2000 yılında 69.591 olan nüfus miktarı 2009 yılında 96.452 olmuştur. 1980’li yıllarda başlayarak 2009 yılına kadar devam eden nüfus artışı günümüzde aynı hızla artmaya devam etmektedir. Bu durumun oluşmasında eğitim seviyesinin yükselmesiyle beraber daha bilinçli bir toplumun meydana gelmesi bunun yanı sıra devletin aile planlaması üzerine çalışmalar yürütmesi önemli oranda sonuçlar vermiştir. Ancak her ne kadar Cizre şehri yüksek oranda göçler almış olsa da doğum oranlarının da çok yüksek seviyelerde olduğu söylenebilir. 2010 yılında nüfus 100.478, 2011’de 104.844, 2012’de 106.831, 2013’te 110.166, 2014’te 112.973, 2015’te 111.266, 2016’da 112.919, 2017’de 118.953 ve 2018’de 121.073’e yükselmiştir.

Şekil 8: 1985-2018 Arası Cizre Şehri’nin Nüfus Gelişim Grafiği (TÜİK).

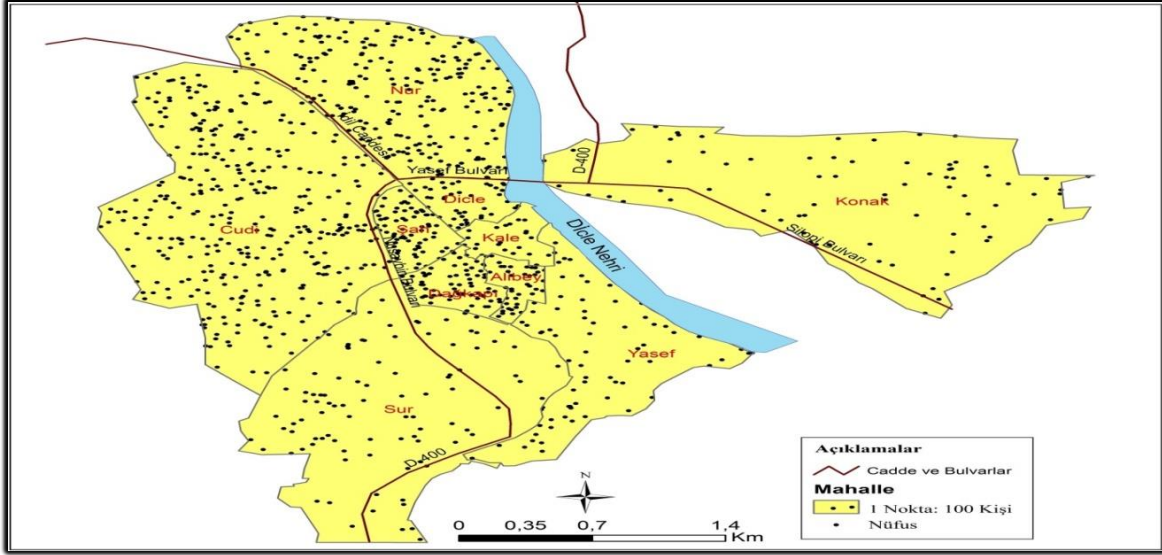


Cizre şehrinin nüfus yoğunluğu incelendiğinde; şehrin eski mahalleleri olan Dağkapı, Alibey ve Kale Mahalleleri’nde nüfus yoğunluğunun çok fazla olduğu görülebilmektedir (Şekil 9). Bunun yanında 1980’li yıllardan sonra Şah Mahallesinin de merkeze yakınlık ve bunun sağladığı olanakların etkisiyle nüfus yoğunluğu fazladır. Cudi, Nur ve Dicle Mahalleleri 1980 ve sonrasında başlayan göç hareketleri neticesinde büyümüş mahalleler olup eski mahaller kadar olmasa da yoğunluk azımsanmayacak derecededir. Şehrin büyümesine bağlı olarak bu mahallelerin konumları dikkate alındığında şehrin kuzey ile batı yönünde genişleyeceği ve bu alanın gelecekte yoğunluğun artacağı söylenebilir. Konak ve Sur Mahalleleri ise yoğunluğun en az olduğu mahalleler olarak dikkati çekmektedirler (Şekil 8).

Cizre şehrinin mahalle aritmetik nüfus yoğunluğuna bakıldığında; Cizre şehrinin çekirdeğini oluşturan Dağkapı Mahallesinin Aritmetik nüfus yoğunluğu 251-303 kişi arasındadır. Bu mahallede aritmetik nüfus yoğunluğunun fazla olması mahallenin yerleşim açısından önemini koruduğunu göstermektedir. Şehrin eski çarşısının bu mahallede olması

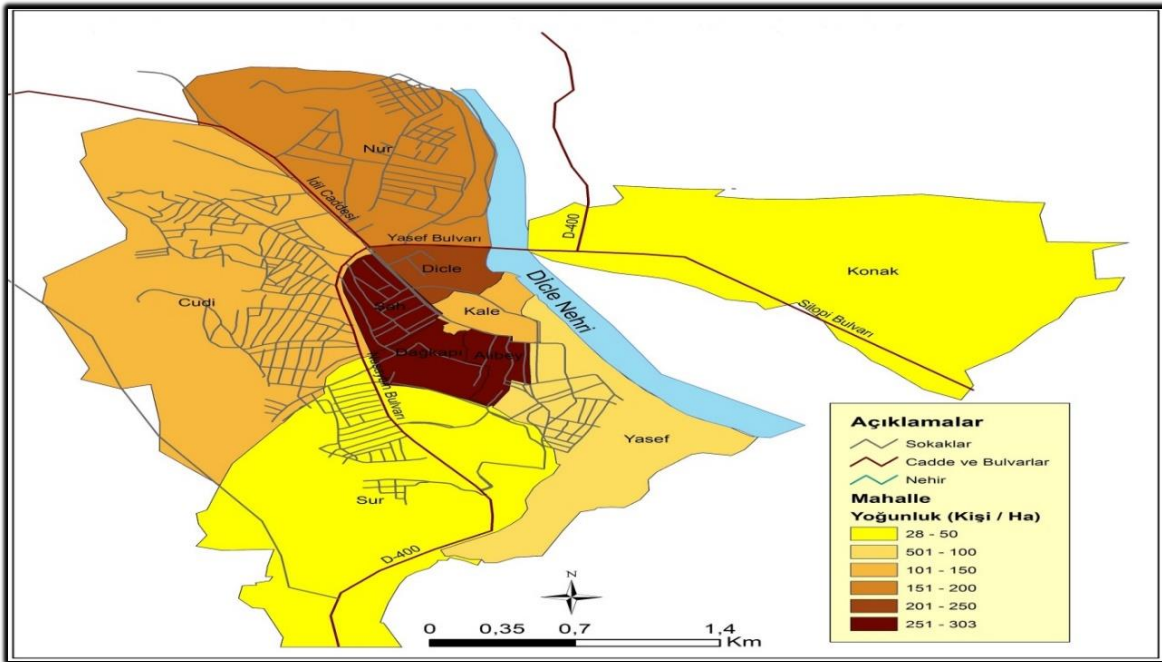
ayrıca yeni kurulan alışveriş alanlarına yakın olması mahalleyi yerleşim açısından önemli kılmıştır. Aritmetik nüfus yoğunluğunun 251-303 arasında olduğu diğer mahalleler ise Şah ve Alibey Mahalleleri'dir. Şah Mahallesi'nin ismi Cizre'ye bağlı eski bir köy isminden gelmektedir. Sözü edilen köy günümüzde Bozalan köyüne bağlı bir mahalle konumundadır.

Şekil 9: Cizre Şehri'nin Mahalle Nüfus Yoğunlukları.



Aritmetik yoğunluğu 201-250 kişi arasında olan tek mahalle Dicle'dir. İsmi Dicle Nehri'nden almakta olan bu mahalle 1970'li yıllardan başlayarak günümüze kadar gelişme göstermiştir. Nur Mahallesi, 151-200 arasında aritmetik nüfus yoğunluğuna sahiptir (Şekil 9, 10). 1990'lı yıllardan sonra yoğun bir şekilde şehir merkezine yapılan göçler sonucu oluşan Nur Mahallesi alansal olarak diğerlerine göre daha geniş olmasına rağmen yerleşim açısından insanların daha çok rağbet ettiği mahallelerin başında gelmektedir.

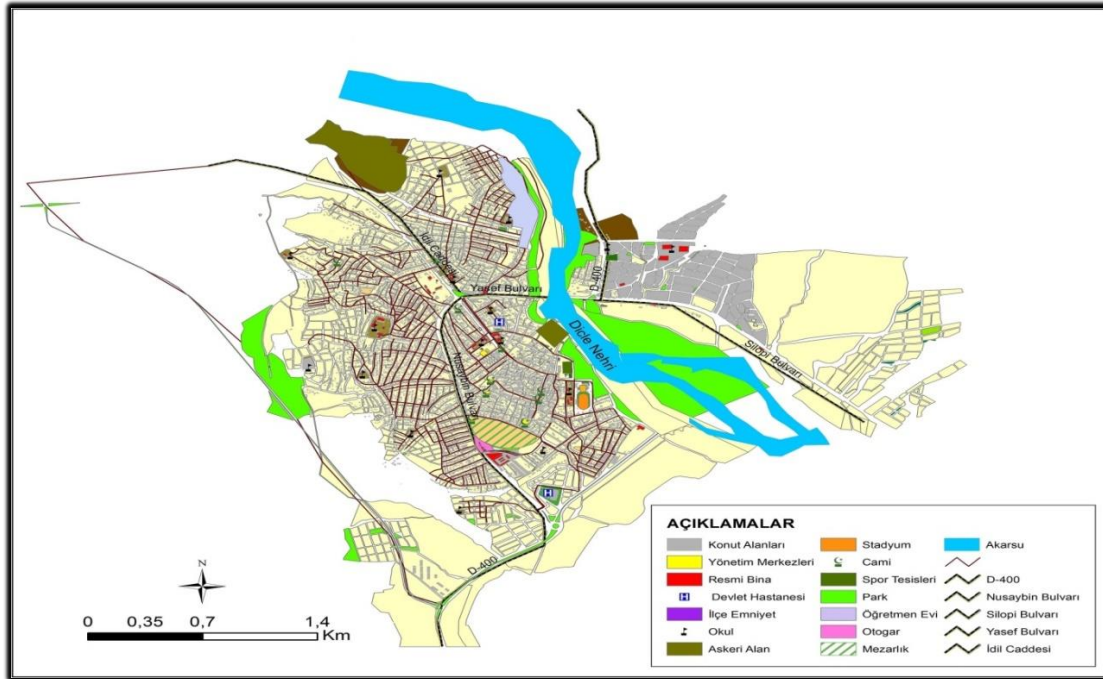
Şekil 10: Cizre Şehri'nin Mahalle Aritmetik Nüfus Yoğunluğu.



Kale ve Cudi Mahalleleri 101-150 arasında aritmetik nüfus yoğunluğuna sahiptirler. Kale Mahallesi eski Cizre'nin çekirdek yerleşme alanlarından biridir. Cizre kale ve burçlarının bu mahallede bulunması nedeniyle bu ismi almıştır. Mahallenin bulunduğu alanın Dicle Nehri kenarında bulunması ve bu alanların büyük çoğunluğunun parka dönüştürülmüş olması yine resmi binalarla tarihi binaların bu mahallede bulunması aritmetik nüfus yoğunluğunu düşürmüştür. Yasef Mahallesi 51-100 arasında aritmetik nüfus yoğunluğuna sahiptir. 1950'li yıllardan sonra gelişim göstermiş bir mahalledir. Mahalle ismini Hz Nuh'un üçüncü oğlu olan Yasef'ten almaktadır. 28-50 Arasında aritmetik nüfus yoğunluğuna sahip mahalleler Sur ve Konak Mahalleleridir (Şekil 10). 1980 ve sonrasında kurulup gelişmiş olan bu mahalleler şehre yapılmış göçlerle büyüyüp gelişmişlerdir. Alansal olarak diğer mahallelere göre geniş olmaları ve yakın zamanda kurulmuş olduklarından aritmetik nüfus yoğunluğu azdır.

Nur, Cudi, Sur ve Konak Mahalleleri 1990 yılından sonra oluşmuş ve gelişmişlerdir. Adı geçen bu mahalleler aynı zamanda kentsel yoksulluğun ve zorunlu göçün koşullarını da derin bir şekilde yansıtmaktadır. Cizre kentinin gelecekteki muhtemel gelişme istikametleri de, daha çok batı ve kuzey istikametlerinde gerçekleşecektir. Şehrin eski mahalleri günümüzde iş ve ticaret alanının yoğunlaştığı şehrin merkezinde yer alan mahallelerdir. Bu mahallerdeki dar cadde ve sokak sistemleri, geçmişin kültürel izlerini de günümüze taşımaktadır. İş ve ticaret alanları kentin ana aksları olan Nusaybin ve Mardin caddeleri üzerinde bir yoğunlaşma göstermektedir. Adı geçen bu caddeler üzerinde konut ve iş alanları mevcuttur. Belediye Caddesi, daha çok el sanatları ve hizmet iş yerlerinin yoğunlaşma alanıdır.

Şekil 11: Cizre Şehri'nin Şehir İçi Arazi Kullanımı.



Şehir içi arazi kullanımı şehir sakinlerinin bir şehirden sunmasını bekledikleri barınma, yönetim, ticaret, dinlenme, eğlenme ve ulaşım gibi faaliyetler ve de kırsal alanlarda karşılanama imkânı olmayan hizmetlerdir (Keleş, 1980; Uğur & Aliagaoglu, 2015: 137). Başka bir ifadeyle bir şehrin kuruluş, gelişim ve büyümesini etkileyen faaliyetlerdir. Cizre şehrinin arazi kullanım durumuna bakıldığında; Konak ve Kale Mahalleleri arasında şehri iki kısma ayıran Dicle Nehri'nin kıyısı yeşil alanları oluşturur (Şekil 11, Foto 4). Mezarlık şehir surlarının içerisinde yer alarak güneyde surların dış kısmını meydana getirir. Askeri alanlar Cizre şehrine hâkim olacak şekilde şehrin KB'da Nur Mahallesi'nde yer alır.

Foto 4: Cizre Şehrinin İçinden Akan Dicle Nehri.



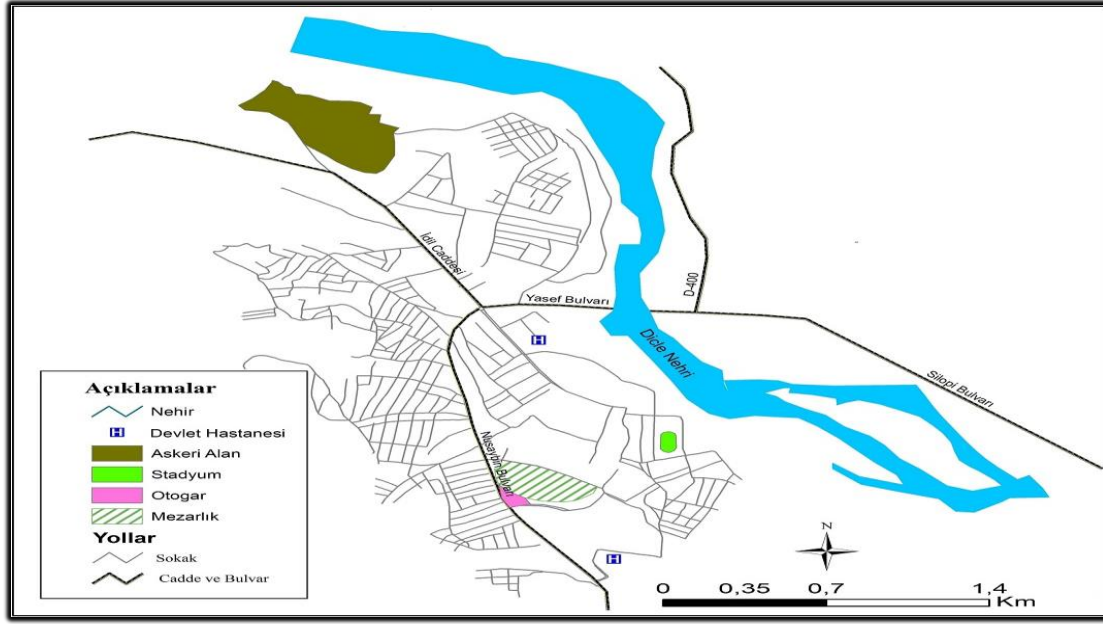
Şehrin nüvesi üzerinde gelişmiş olan Dicle, Şah, Dağkapı, Kale, Alibey ve Yasef Mahalleleri'nde iş merkezi ve resmi binalar bulunur. Özellikle Orhan Doğan Caddesi üzerinde pasajlar, iş merkezleri, bankalar ve resmi kurumlar sıralanmıştır. Eski evler tek katlı ve avlulu özellikte iken yeni yapılan konutlar çok katlı olarak inşa edilmektedir. 2016 yılında terör olayları nedeniyle Cizre şehrinde sokağa çıkma yasağı uygulanmış ve şehrin bazı mahallelerinde konutlar zarar görmüştür. Cudi Mahallesi'nde zarar gören konutların tamamı yıkılarak TOKİ tarafından çok katlı binalar yapılmıştır (Foto 5).

Foto 5: Cizre Şehrinde Terör Mağdurları İçin Yapılmış TOKİ Konutları.



1990'lı yıllarda Güneydoğu Anadolu Bölgesi'nde terör olaylarının etkisinin en fazla hissedildiği şehirlerin başında Cizre gelmektedir. 1990'da 50.000 nüfus barındıran Cizre şehri terör olayları nedeniyle kırsal alanlardan şehre doğru hızlı bir göç süreci ve doğum oranlarının fazla olması nedeniyle 2000 yılında nüfus 70.000'e, 2018'de de 121.000'e yükselmiştir. Kırsal alandan şehre göç eden insanlar Sur, Nur, Cudi ve Konak Mahalleleri'nde gecekondü evler inşa etmişlerdir.

Şekil 12: Cizre Şehri'nin Şehir İçi Ulaşım Ağları.



Şehir içi ulaşım şehirlerin fonksiyonlarına göre farklı şekillerde gelişir. Nüfusun fazla olduğu şehirlerde insanların mal ve hizmetlere erişimini kolaylaştırmak amacıyla toplu taşıma araçları önem kazanır. Bunun dışında şehir hayatının gereği olarak kaldırım, yürüyüş ve bisiklet yolları modernleşmeye birlikte şehirlerde ihtiyaç haline gelmiştir. Çalışma alanımızda Kale, Dağkapı ve Alibey Mahalleleri'nde eski yerleşme alanı olması nedeniyle cadde ve sokaklar dardır. Ancak 1990 yılından sonra imara açılmış ve nüfuslanmış Sur, Cudi, Nur ve Konak Mahalleleri'nde cadde ve sokaklar geniştir (Şekil 12). Cizre şehrinde şehir içi ulaşım birkaç arterde yoğunlaşmaktadır. Şehrin güneyinde yer alan Cizre Devlet Hastanesi'nden başlayarak Nusaybin Caddesi boyunca yoğunluk fazladır (Foto 6). 2014 yılında şehrin doğusunda çevre yolu tamamlanarak uzun ve geniş araçların şehrin içinden geçmesi engellenmiştir. Yoğunluğun yaşandığı bir diğer yer İdil Caddesi'dir. İdil ve Cizre şehirleri arasında Şerafettin Elçi Havalimanı olması nedeniyle bu güzergâh yoğun olarak kullanılır. Şehirdeki en önemli ulaşım aksı Yasef Bulvarı'dır. Nusaybin-İdil-Silopi ilçelerine giden yollar bu bulvarda birbirinden ayrılmaktadır. Bulvarın güneydoğusunda çarşı merkeziyle bağlantıyı sağlayan Orhan Doğan Caddesi bulunur. Şehrin kuzeydoğusunda D-400 ile Şırnak bağlantı yolu yer alır. Şehir içinde toplu taşıma hizmetlerini Cizre Belediyesi'ne bağlı Özel Halk Otobüsleri vasıtasıyla yerine getirilir.

Foto 6: Nusaybin Caddesi



Sanayi sektörüyle ilgili yapılan çalışma ve değerlendirmelerde sanayinin bir kolu veya sanayi bölgesi ele alınır ve beşeri coğrafya açısından sanayi faaliyetinin başlayabilmesi için gerekli şartların sağlanmasından sonra bu sanayi faaliyetinin ve bölgesinin ne yönde, nasıl etkilendiği ve kazandırdığı fonksiyonların durumu dikkate alınır (Doğan, 2013: 512). Cizre şehri ekonomik olarak 1970’li yıllardan sonra Habur Sınır Kapısı’nın açılmasıyla gelişme göstermiştir. Ulusal ve uluslararası taşımacılık temel geçim kaynakları arasındadır. Cizre İsmail Ebul-iz Organize Sanayi Bölgesi kurulmuş olup henüz tamamıyla faaliyete geçmemiştir. Şırnak ilinde en fazla gelişim gösteren şehir olan Cizre, il sanayi faaliyetlerinin de merkezi konumundadır.

Tablo 1: Cizre İsmail Ebul-iz Organize Sanayi Bölgesine Ait Bilgiler.

Cizre OSB	Bölge Büyüklüğü (Ha)	Parsel Sayısı	Firma Sayısı	OSB’de Çalışan Sayısı
	82	56	7	140

Kaynak: Sanayi ve Teknoloji Bakanlığı, 2018.

Cizre OSB 82 ha alan üzerine kurulan 56 parselden oluşmaktadır. Firma sayısı 7 çalışan sayısı da 140’tır (Tablo 1). Bu duruma göre; Cizre’de sanayinin daha fazla geliştirilmesi için Irak ve Suriye pazarları düşünülerek daha fazla yatırım için daha fazla teşvik edilmelidir. Özellikle tarıma dayalı sanayi için önemli bir potansiyel mevcuttur.

Şırnak ilinin imalat sanayisinde Cizre şehri konumu ve kaynakları itibariyle önemli etkiye sahiptir. İmalat sanayisinin ilçeler bazında verisi bulunmadığından il bazında verilerin incelenmesi Cizre şehrindeki imalat sanayisi varlığını ve istihdam olanaklarını da ortaya koyar.

Tablo 2: Şırnak İlinde İmalat Sanayi.

Sektörler	Firma Sayısı	İstihdam
Gıda, İçki ve Tütün	10	76
Tekstil, Giyim ve Deri	2	23
Kimya, Petrol Kauçuk ve Plastik Ürünleri	3	31
Taş ve Toprağa Dayalı	15	423
Metal Eşya ve Makine Teçhizatı	4	301
Toplam	34	854

Kaynak: Sanayi ve Teknoloji Bakanlığı, 2018.

Tablo 2 incelendiğinde; taş ve toprağa dayalı sanayi sektöründe çalışan firma sayısı 15, istihdam edilen 423'tür. Bu grup içerisinde en önemli faaliyeti kum ocakları oluşturmaktadır. Cizre şehrinin kuzeyinde Dicle Nehri'nden kum çıkarmakta olan birçok firma bulunmaktadır. Metal eşya ve makine teçhizatı firma sayısı 4, çalışan sayısı 301'dir. Cizre şehrinin kuzeydoğusunda yer alan Küçük Sanayi Sitesi araba tamirhanelerinin yanı sıra metal ve makine teçhizatı yapan imalathaneler bulunur. Cizre Küçük sanayi Sitesi iki etaptan oluşacak şekilde yapımı tamamlanmıştır. 1. etap 100 işyerinden oluşmuş ve tamamı dolmuştur. 2. Etap ise 48 işyerinden oluşmuş ve doluluk oranı %100'dür.

5. SONUÇ VE ÖNERİLER

Şehirlerin fonksiyonlarına göre gelişim göstermesinde coğrafi faktörlerin etkisi önemlidir. Cizre şehrinin kuruluş ve gelişmesinde su kaynaklarının yanı sıra çevresinde verimli tarım alanlarının bulunması, sıcak iklim koşulları ve tarihi öneme sahip İpekyolu ticaret yolu güzergâhında bulunması şehrin kuruluş ve gelişmesinde etkili olmuştur. Birçok uygarlığın hâkimiyet kurduğu Cizre şehri tarihi dönemlerden günümüze kadar varlığını sürdürmüştür.

1970'li yıllardan sonra Habur Sınır Kapısı'nın açılmasıyla Cizre başta olmak üzere Silopi ve Nusaybin ilçeleri de şehirselleşmiş olarak gelişim göstermiştir. Ancak 1990'lı yıllarda Güneydoğu Anadolu Bölgesi'nde başlayan terör olayları kırsal alanları etkileyerek güvenlik konusunda sorunlar oluşturmuştur. Bunun neticesinde; kırsal alanlardan şehirlere büyük göçler yaşanmış ve şehir hayatına yabancı olan insanlar gecekondular inşa etmişlerdir. Konak, Sur, Cudi ve Nur Mahalleleri bu şekilde göç almış ve alansal olarak genişlemiştir. 2016 yılında şehirde yaşanan terör olayları birçok insanın ölümüne ve evsiz kalmasına sebep olmuştur. Devletimiz tarafından terör mağdurları için TOKİ konutları inşa edilmiştir.

Cizre şehrinin ekonomisi sınır ticaretine endekslidir. Şehirde neredeyse her ailenin taşımacılık yapmak üzere uzun aracı mevcuttur (kamyon ve tır gibi). Irak'tan illegal yollarla ucuza getirilen çay, şeker, sigara, bitkisel yağ vb. ürünler şehirde çarşı merkezinde birçok işyerinde satılmaktadır. Şehirde sanayi faaliyetleri Cizre OSB, KSS ve küçük imalathanelerde yapılmaktadır. Sanayinin gelişim potansiyeli çok yüksek olmasına rağmen terör olayları nedeniyle güvenlik sorunu yaşandığından sanayi yeterince gelişmemiştir.

Cizre şehrinin nüfusu doğumlar ve göçlerle artmaktadır. Şehrin sosyo-ekonomik olarak daha fazla gelişim göstermesi için; terör olaylarının son bulmalı ve güvenlik sağlanmalı, kırsal alanlarda tarım ve hayvancılık faaliyetleri çeşitli projelerle desteklenerek kırsal kalkınma sağlanmalıdır. Böylece kırdan-şehre olan göçler azaltılabilecektir. Habur Sınır Kapısı politik

olaylardan etkilenmeyecek şekilde bölge halkı ve ülke menfaatleri doğrultusunda işlev görmelidir. Tarım faaliyetleri geliştirilerek özellikle tarıma dayalı sanayi tesislerinin kurulması için daha fazla teşvik verilmelidir. Şehrin imar planına uygun olarak yapılar inşa edilmeli ve sosyal, kültürel, sanatsal ve sportif projelerle insanların teröre olan bakışları değiştirilmelidir.

KAYNAKÇA

- AKBAŞ, M. (2012). Hamdaniler Döneminde Cizre Ve Çevresinde Kültür Ve Medeniyete Dair Ögeler. *Uluslar Arası Bilim, Düşünce Ve Sanatta Cizre Sempozyumu (14-15 Nisan)* (S. 47-54). Şırnak: Şırnak Üniversitesi.
- AKOVA, İ. (2018). Şehir Coğrafyası. Ö. Sertkaya Doğan, & M. Doğan İçinde, *Beşeri Ve Ekonomik Coğrafya* (S. 89-145). Ankara: Pegem Akdemi.
- AYDIN, S. (2001). *Mardin: Aşiret-Cemaat-Devlet*. İstanbul: Türkiye Ekonomik Ve Toplumsal Tarih Vakfı Yayını.
- Belazüri. (2002). *Fütuhu'l Buldan*. (M. Fayda, Çev.) Ankara: T.C. Kültür Bakanlığı.
- BEYSANOĞLU, Ş. (1998). *Anıtları Ve Kitabeleri İle Diyarbakır Tarihi*. Ankara: Irmak Yayınları.
- BİLGİN, F. (2012). Osmanlı Hâkimiyetindeki Cizre'de Siyasal Değişim Ve Merkez-Çevre İlişkisi (XVI-XIX). *Uluslararası Bilim, Düşünce Ve Sanatta Cizre Sempozyumu (14-15 Nisan)* (S. 67-78). Şırnak: Şırnak Üniversitesi.
- DARKOT, B. (1967). Şehir Ayrımında Nüfus Sayısı Ve Fonksiyon Kriterleri. *İstanbul Üniversitesi Coğrafya Enstitüsü Dergisi*(16), 3-8.
- DOĞAN, M. (2013). Geçmişten Günümüze İstanbul'da Sanayileşme Süreci Ve Son 10 Yıllık Gelişimi. *Marmara Coğrafya Dergisi*, 511-550.
- ELİAÇIK, M. (2012). Cizre Alayları Ve Eşkiyalık. *Bilim, Düşünce Ve Sanatta Cizre Sempozyumu (14-15 Nisan)* (S. 111-120). Şırnak: Şırnak Üniversitesi.
- EMİROĞLU, M. (1981). Türkiye'de Son Sayımlar Ve Kentleşme Olayının Boyutları. *Coğrafya Araştırmaları Dergisi*(10), 43-82.
- ERİNÇ, S. (1972). Türkiye: İnsan Ve Ortam. *Güney-Doğu Araştırmaları Dergisi-I*, 165-194.
- EROL, O. (2004). *Genel Klimatoloji*. Ankara: Çantay Kitabevi.
- GÜMÜŞÇÜ, O., & YİĞİT, İ. (2012). XI-XVI. Yüzyıllarda Cizre Ve Çevresinde Ulaşım Ağı. *Uluslararası Bilim, Düşünce Ve Sanatta Cizre Sempozyumu (14-15 Nisan)* (S. 91-98). Şırnak: Şırnak Üniversitesi.
- GÜNGÖR, Ş., & UYSAL, A. (2017). Postyapısalcı Coğrafyalarda İlişkisel Bir Mekan Olarak Nevşehir'in Kavak Beldesindeki Doğal Soğuk Hava Depoları. *Marmara Coğrafya Dergisi*(36), 218-231.
- GÜZEL, A. (2009). Tarih Öncesi Bir Yerleşme Olan Şanlıurfa'nın Kuruluşuna Etki Eden Coğrafi Faktörler. *Marmara Coğrafya Dergisi*, 108-129.
- ĞANDUR, M. Y. (2008). *Ortaçağ Cizre Tarihi (MS 815-1515)*. (F. Bedirhanoglu, Çev.) Ankara: Beşir Ant Yayınları.
- KELEŞ, R. (1980). *Kentbilim Terimleri Sözlüğü*. Ankara: Türk Dil Kurumu.
- KOYUNCU, M. (2008). İlk İslam Fetihleri Döneminde El-Cezire Bölgesi Ve İslamlaşma Süreci. *Sakarya Üniversitesi Fen Edebiyat Dergisi*(1), 131-140.
- LAFLI, E. (2012). Eskiçağ“Da Cizre Arkeolojisi Ve Tarihi. *Uluslararası Bilim, Düşünce Ve Sanatta Cizre Sempozyumu (14-15 Nisan)* (S. 15-22). Şırnak: Şırnak Üniversitesi.
- ÖZCOŞAR, İ. (2007). *Makalelerle Mardin: Kültür-Tarih-Coğrafya* (Cilt 1). Mardin: Mardin Tarihi İhtisas Kütüphanesi Yayın No:7.

- ÖZÇAĞLAR, A. (2003). *Coğrafyaya Giriş*. Ankara: Hilmi Usta Matbaacılık.
- SERTKAYA DOĞAN, Ö. (2009). Nüfus Coğrafyası Açısından Bir İnceleme: Silivri. *Marmara Coğrafya Dergisi*, 1-19.
- TANOĞLU, A. (1969). *Nüfus Ve Yerleşme* (Cilt 1). İstanbul: Taş Matbaası.
- TOLUN DENKER, B. (1977). *Yerleşme Coğrafyası*. İstanbul: İstanbul Üniversitesi Edebiyat Fakültesi Matbaası.
- TÜMERTEKİN, E., & ÖZGÜÇ, N. (2002). *Beşeri Coğrafya İnsan, Kültür, Mekan*. İstanbul: Çantay Kitabevi.
- TÜZÜN, M. (2014a). *Cizre Tarihi*. İstanbul: Nübihar Yayınları.
- UĞUR, A., & ALİAĞAOĞLU, A. (2015). *Şehir Coğrafyası*. Ankara: Nobel Yayınevi.
- YAŞİN, A. (2011). *Tarih, Kültür Ve Cizre*. İstanbul: Kent Işıkları Yayınları.
- YILDIZ, M. Z., HAYKIR, M., & ERDEM, E. (2010). Cizre'nin Kentsel Gelişim Süreci. *Uluslararası Şırnak Ve Çevresi Sempozyumu (14-16 Mayıs)* (S. 223-240). Şırnak: Şırnak Üniversitesi Yayınları.

İnternet Kaynakları

<https://tr.climate-data.org/asya/tuerkiye/sırnak/cizre-15468/> (21.08.2019).

<https://biruni.tuik.gov.tr/medas/?kn=95&locale=tr> (02.07.2019).