

YENİ VERİLER IŞIĞINDA BAŞLANGICINDAN M.Ö. II. BİNİN SONUNA KADAR ANADOLU'DA YAKARAK GÖMME (KREMASYON) GELENEĞİ

Hamza EKMEN*

Öz

Son yıllarda Anadolu ve çevresinde yapılan araştırmalarda tespit edilen yakarak gömme (kremasyon) mezarlar, bu konudaki bilgilerimizin artmasını sağlamıştır. Özellikle Çayönü, Demirköy ve Aşıklı Höyük'te bulunan yanmış iskelet kalıntıları, Anadolu'da kremasyon geleneğinin Neolitik Dönem'e kadar uzandığının göstergesidir. Bunlara ek olarak İstanbul-Yenikapı'da bulunan urneler kremasyon geleneğinin söz konusu dönemde geniş bir alana yayıldığını göstermiştir.

M.Ö. II. bine ait Hitit yazılı belgelerinde kral ya da kraliçenin ölümünün ardından cenaze törenlerinin nasıl yapıldığını ayrıntılı bir biçimde anlatan metinlerde, kral ya da kraliçenin yakıldıktan sonra gömüldüğü kaydedilmiştir. Bu güne değin, söz konusu döneme ait metinlerde anlatıldığı gibi bir kral mezarı bulunamamışsa da bu dönemde kremasyon geleneğinin varlığını gösteren çok sayıda mezar veya mezarlık keşfedilmiştir. Söz konusu mezar veya mezarlıkların sayısı son yıllarda yapılan araştırmalar sonucunda artmıştır. M.Ö. II. bine ait yazılı belgelerde yer verilen ölü yakma geleneği ile ilgili olarak geçtiğimiz yüzyılda Anadolu ve çevresinde yapılan arkeolojik kazılarda, son derece önemli bilgiler elde edilmiştir, buna paralel olarak çeşitli görüş ve tartışmalar da ortaya çıkmaktadır.

Anahtar Kelimeler: Kremasyon, Yakarak Gömme, Anadolu, Krematoryum, Mezar.

The Cremation Tradition in Anatolia from Beginnings to End of the Second Millennium B.C in the Light of New Data

Abstract

Cremation graves found in Anatolia and around in recent studies provide us with great knowledge. Especially, burned human remains in Çayönü, Demirköy and Aşıklı Höyük attest that tradition of cremation in Anatolia continued until Neolithic period. In addition, the urne findings from Yenikapı (Istanbul) excavation represented that tradition of cremation was dispersed to vast area during Neolithic periods.

* Arş.Gör.Dr., Hitit Üniversitesi Fen Edebiyat Fakültesi Arkeoloji Bölümü, (hamzaekmen@hotmail.com).

In the Hittite manuscripts from second millennium B.C explaining funeral ceremony of king or queen; it is stated that the corpse of the king or queen was buried after burning process. Although no king's tomb, as recited in the manuscripts in this period, has been found until today, there are many graves and cemeteries found that prove cremation activities. The numbers of tombs or cemeteries mentioned above have increased in recent year's researches. In the archaeological excavations conducted in Anatolia and around in the last century, considerable finding about tradition of cremation which was stated in the manuscripts in 2nd millennium B.C., was obtained; in parallel with this, diverse views and arguments have aroused.

Keywords: Cremation, Burning and Burying, Anatolia, Crematorium, Grave.

I. GİRİŞ

Anadolu ve çevresinde Neolitik Dönem'e ait evlerin tabanları altında veya sekilerin içinde açığa çıkarılan çok sayıda mezar, ölülerin toprağa açılan basit çukurlara gömülmesi (*ceset halinde/inhumasyon*) geleneğinin yerleşik hayata geçiş ile birlikte yaygın hale geldiğini göstermektedir. Son yıllarda yapılan araştırmalar, Yakınođu'nun çeşitli bölgelerinde Neolitik Dönem'den itibaren yakarak gömme (kremasyon) geleneğinin de geliştiğini göstermiştir. Bu gömme biçiminde, cesedin yumuşak dokuları tamamen, kemikleri ise belirli ölçülerde boyut ve biçimlerini kaybedinceye kadar yakılmaktadır. Yakma işleminin ardından geriye kalan kemik parçacıkları ve küller bir kabın içerisine konmakta ve son olarak *mezar kabı (urne)* daha önceden hazırlanmış çukurun içine yerleştirilmektedir. Bazen de cesedin yakılmasından sonra geriye kalan artıklar doğrudan doğruya mezar çukurlarına bırakılmaktadır (Yıldız ve Erdal, 2008: 41-42). Cesedin tamamen yanmadığı, sadece yumuşak dokularından arındırıldığı veya kemiklerin yüzeysel olarak ateşe maruz bırakıldığı durumlar için genellikle *kısmi yakma* ifadesi kullanılmaktadır. Ancak ceset ister tam anlamıyla küle dönüşmüş olsun ister yumuşak dokularından arındırılacak şekilde yakılsın her iki durum da yakarak gömme/kremasyon olarak değerlendirilmektedir (Buluç, 1993: 83).

“Yakmak” anlamına gelen, Lâtince “cremare” kökünden türetilmiş olan kremasyonun neden yapıldığı, yani ölülerin neden yakıldığı konusunda çok çeşitli görüşler bulunmaktadır. Bunlar arasında yeniden doğuş (Thomson, 2007: 498), kötülüklerin uzaklaştırılması (Hançerliođlu, 1975: 76), ruhun ve bedeninin temizlenmesi (Erdal, 2002: 116), bedeninin ve ruhunun öteki dünyaya eksiksiz olarak ulaşabilmesi (Uhri, 2010: 84-85) gibi düşünceler yer almaktadır. Diğer bir görüş ise yer tasarrufunun ve hijyenin sağlanmasıdır (Bienkowski, 1982: 86; Deniz, 1987: 119). Farklı bir öneri de bu dünyadan öteki dünyaya geçiş aşamasını temsil eden ölünün gömülmesi işleminin sorunsuz gerçekleştirilmesi ve ruhun bedene geri dönmemesi için ölünün yakılmış olduğudur (Uhri, 2010: 56, 183). Bir başka görüşe göre de cesedin yakılması yoluyla ruhun bedenden çıkışı ve öteki dünyaya geçişi hızlandırılmaktadır (Şenyurt, 1997: 19).

II. ANADOLU VE ÇEVRE KÜLTÜR BÖLGELERİNDE YAKARAK GÖMME (KREMASYON) GELENEĞİNİN ORTAYA ÇIKIŞI

Avustralya'da Mungo Gölü'nde bulunan ve günümüzden yaklaşık 26 000 yıl öncesine ait kremasyon gömü, bu uygulamanın bilinen en eski örneği olarak kabul edilmektedir (Bowler ve diğ., 1970: 39, 56-58).

Geçtiğimiz yüzyılda Yakınoğu'nun çeşitli bölgelerinde yapılan araştırmalar, yakarak gömme geleneğinin Epipaleolitik Çağ'a kadar uzandığını göstermiştir. Levant'ta, Kebara Mağarası (Bar-Yosef ve Sillen, 1993: 205-208) ve Wadi Hammeh'in (Webb ve Edwards, 2002: 109, 117) Natufyan kültür evrelerinde (yakl. M.Ö. 11500-9500) tespit edilen kremasyon mezarlar söz konusu coğrafyada bulunan en eski kremasyon mezarları temsil etmektedir. Yine bu bölgede Gezer, Jericho ve Ala Safat yerleşimlerinin Proto-Urban A Dönemi'ne ait yapı katlarında (Bienkowski, 1982: 89) kremasyon geleneğinin varlığını gösteren mezarlar açığa çıkarılmıştır.

Avrupa'da yakarak gömme geleneği ile ilgili en erken bilgilere Franchti Mağarası'nın Mezolitik Çağ'a ait kültür katlarında ulaşılmıştır (Cullen, 1995: 277; Boric ve diğ., 2009: 271-272). Mağarada bulunan iskeletlerin, yüzeysel olarak ateşe maruz bırakıldığı tespit edilmiştir (Bacvarov, 2006: 103). Makedonya'da Nea Nikomedeia (Rodden, 1962: 286), Teselya'da Prodromos (Stratouli ve diğ., 2010: 95) ve Soufli Magoula (Gallis, 1975: 257-258; Cavanagh ve Mee, 1998: 8) yerleşimlerinde açığa çıkarılan kremasyon mezarlar, Balkanlar'da kremasyon geleneğinin Erken Neolitik Çağ'a kadar uzandığını göstermektedir. Kuzey Yunanistan'da Avgı (Stratouli ve diğ., 2010: 95), Doğu Trakya'da Tell Azmak ve Tisza Vadisi'nde Gorza'da (Bacvarov, 2006:103) bulunan kremasyon mezarlar da Erken Neolitik Dönem'de kremasyon geleneğinin Doğu Avrupa'da geniş bir alana yayıldığına işaret etmektedir.

Kafkaslar'da, İran ve Azerbaycan'da en eski kremasyon mezarlara Trialeti (Bertram, 2003: 121-122), Alakul, Fedorovo ve Andronovo kültürlerinde (Karlovsy, 2002: 76) rastlanmıştır. Hindistan'da ise bu geleneğin en erken örnekleri Mohenjo-Daro ve Harappa kültürlerinde (yakl. M.Ö. 3000-1500) tespit edilmiştir (Rissman, 1988: 211; Buluç, 1993: 86).

Son yıllarda Anadolu'da yapılan araştırmalarda bu geleneğin, Akeramik Neolitik Çağ'a kadar uzandığını gösteren sonuçlara ulaşılmıştır. Çayönü'nde, Kafataşlı Bina'nın kuzeyindeki bir çukur içinde depolanan çok sayıda kemiğin bazılarında belirgin yanma izleri tespit edilmiştir (Özbek, 1990: 162, 163). Bu uygulamanın inanç ya da gelenek anlamında ki bir uygulamadan çok, ikincil gömmelerle ilgili bir işlem olduğu ifade edilmiştir. Yine Çayönü'nde bulunan bir başka örnek Akeramik Neolitik Dönem'e ait DE yapısının kuzeyindeki bir platformun içerisinde bulunmuştur. İskeletin ayak ucuna çakmaktaşı ve obsiyenden bazı aletlerin bırakıldığı belirtilmiştir (Çambel ve diğ., 1990: 70, 71). Söz konusu örnekte görülen yanma izleri eğer bilinçli bir uygulama ise kremasyon geleneğinin

Anadolu'daki en eski kanıtlarını oluşturmaktadır. Güneydoğu Anadolu Bölgesi'nde yakma âdeti ile ilgili bilgilere ulaşılan bir başka merkez Demirköy'dür. Bu yerleşimde bulunan bir iskeletin bir dereceye kadar yakılmış olduğu kaydedilmiştir (Rosenberg, 2007: 17).

Anadolu'da, Neolitik Çağ'a ait yakarak gömme uygulamasına ilişkin bulgulara ulaşılan bir başka yerleşim, Aşıklı Höyük'tür. Bu yerleşimin iskeletleri üzerinde inceleme yapan M. Özbek, Aşıklı Höyük'te inhumasyon geleneğinin yanında kremasyon geleneğinin de var olduğunu gösteren bulgular tespit ettiğini belirtmektedir. Yakma işleminin vücudun tamamını kapsayacak biçimde gerçekleştirildiği ve ölülerin 200°C'yi geçmeyen hafif bir ateşe maruz bırakıldığı ifade edilmiştir. Her yaştan ve her cinsiyetten bireylerin yakılabildiği hatta birkaç aylık bebeklerin bile yakıldıktan sonra gömüldüğü belirtilmiştir. Ölülerin gömüldüğü taban altı çukurlarda yanma izinin olmaması, bunların bir başka yerde yakıldıktan sonra evlerin taban altlarına gömüldüklerini göstermiştir. Ayrıca erişkin bir iskelet üzerinde bulunan çok miktardaki yanmış odun parçacıkları, ölülerin genellikle yakıldıktan hemen sonra çukura gömüldüğünün göstergesi olarak kabul edilmiştir (Özbek, 1993: 206). Özbek, söz konusu iskeletlerin Ortadoğu'da bilinçli bir şekilde yakarak gömme geleneğini yansıtan en eski mezar örneklerinden olduğunu belirtmektedir.

Orta Anadolu'da, iskeletler üzerinde yanma izlerinin görüldüğü bir başka merkez Çatalhöyük'tür. Çatalhöyük'te, Neolitik Dönem'e ait evlerin tabanı altında bulunan iskeletlerin belirli bölümlerinin eksik, kafatasının gövdeden ayrılmış ve anatomik pozisyonlarının büyük ölçüde kaybolmuş olması nedeniyle bunların ikinci gömmeler sırasında yumuşak dokularının yakarak temizlenmesi için ateşe maruz bırakılmış oldukları düşünülmektedir (Seeher, 1993a: 11). Adı geçen örneklerin yanı sıra Marmaray Projesi kapsamında İstanbul-Yenikapı'da gerçekleştirilen kazılarda, Geç Neolitik Çağ'a ait altı kremasyon mezar bulunmuştur (Özdoğan, 2010: 42). Marmaray örnekleri, ölünün yakılmasının ardından arta kalan kemik ve küllerinin kaplara (urnelere) konduğu mezarlar (Dönmez, 2011: 22-23) olması bakımından Anadolu'da bulunan diğer erken dönem örneklerinden farklılaşmaktadır.

Anadolu'nun güneyinde kremasyon mezarların erken örneklerine Mersin-Yumuktepe ve Tell Kurdu'da rastlanmıştır. Yumuktepe'de, Kalkolitik Dönem'e tarihlendirilen XIX-XX. yapı katında üç kremasyon mezar bulunduğu ifade edilmiştir. İlk mezar bir çocuğa aittir. Kemiklerin üzerinde ve mezar çevresinde yanma izleri görülmüştür. Yine aynı tabakadaki bir başka kremasyon mezar, yetişkinlere ait bir toplu mezardır. Mezarda bazı kemik kalıntıları ile birlikte ezilmiş ve yanmaktan dolayı kararmış seramikler bulunmuştur (Garstaag, 1953: 111). Tell Kurdu'da ise Amuq C evresine (Braidwood, 1937) tarihlendirilen bir mekânın güneydoğu köşesinde şiddetli yanmış bir çömleğin içinde, yanmış insan kemikleri bulunmuştur (Yener ve diğ., 2000: 209).

Özetle, Neolitik Çağ'dan itibaren Yakınoğu'nun neredeyse tamamında görülmeye başlayan kremasyon geleneğinin, ceset gömmeler kadar yaygın olmasa

da çeşitli kültür bölgelerinde bilindiği açıkça görülmektedir. Bu geleneğin ortaya çıkışı ve inançsal anlamda ifade ettikleri konusunda çeşitli görüşler bulunmaktadır. Wunn, Avrupa'da geniş bir alanda görülen kremasyon geleneğinin inançsal bir uygulama olduğunu, ölü yakma yoluyla dünyevi kabuğundan kurtulan ruhun başka bir varoluşa sahip olduğunu belirtmiştir (Wunn, 2001: 134-137). Bacvarov ise bu uygulamanın da öteki dünya kavramının bir sonucu olduğunu, ceset gömmelerle beraber görülüyor olmasından dolayı onlardan farklı bir inancın sonucu ortaya çıkmadığını vurgulamaktadır (Bacvarov, 2006: 103 vd). Bazı araştırmacılar Avrupa'nın çeşitli yerleşimlerinde Mezolitik Çağ'a ait kültür evrelerinde bulunan az sayıdaki kremasyon mezarların bu dönemde mevsimlik hareketlilikler sırasında uzun mesafelerde ölen kişinin taşınmasının kolaylıkla sağlanabilmesi için gerçekleştirilmiş olabileceğini öne sürmektedir (Buluç, 1993: 84). Yakarak gömme geleneğinin Mezopotamya'da Proto Urban A Dönemi'nden itibaren bilinmesine rağmen Avrupa'daki örnekler kadar yaygın olarak karşılaşılmaması bazı araştırmacılar tarafından, bölgede ağacın az bulunması ve bu nedenle önemli bir ekonomik boyutunun olması ile açıklanmıştır (Soltysiak, 2008: 69-70). Araştırmacıların bazılarının kremasyonun toplumun sadece bazı gruplarına özgü bir uygulama olduğunu önermesine karşın, Akkermans Yarım Tepe II ve Mersin örneklerinden yola çıkarak, kremasyonun belirli bir topluluğa ya da aileye ait olamayacağı fikrini benimsemektedir (Akkermans, 1989: 85-86).

Mallowan, Ninive'de Ubeyd Dönemi mezarlarının ve Arpachiyah'ta daha erken döneme ait bazı mezarların kısmen yakma içerdiklerini belirtmektedir. Mallowan bu mezarları da yakarak gömme mezarlarla birlikte değerlendirmekte ve bunları Hindistan ve Belucistan'da görülen kısmen yakma mezarlarla ilişkilendirmektedir. Ayrıca, Tell Chuera ve Ur kral mezarlarının bazılarında görülen kısmen yakma âdeti gibi, bu geleneğin yer tasarrufu elde edilmesi ve mezar mahallinin temizlenmesi ile ilgili ihtiyaçlarla geliştiğini ve daha sonra bu işlemin bir gelenek haline dönüştüğünü belirtmektedir (Mallowan ve Rose, 1933: 36). Esasında mezar veya mezarlık alanının tasarruflu bir şekilde kullanılması işlemi Anadolu ve çevresinde erken dönemlerden itibaren karşılaşılan bir durumdur. Batı Anadolu ve Ege adalarında Erken Kiklad II (yakl. M.Ö. 2700-2300) döneminden itibaren nüfusun artmasına paralel olarak bazı mezarlarda zemindeki taş levhanın altına bir ya da iki kat açıldıktan sonra kemiklik olarak kullanıldığı ve yeni bir defin için yer gerektiğinde önce defnedilen kişinin kemiklerinin mezarın bir ucuna veya alt katlardan birine konduğu bilinmektedir (Stampolidis ve Sotirakopoulou 2011: 88). Yine benzer şekilde Minos Dönemi'ne ait tholos mezarlarda da bir önceki gömülerin bazen hediyeleri ile beraber mezar odasının belirli bir yerine depolandığı görülmektedir (Branigan, 1987: 47-50).

Orta Anadolu'da, Kaniş-Karumu'nda taş sanduka mezarlardan birisinde cesetlerin belirli bölümlerinin ve yanındaki bazı hediyelerin yakıldığı ve bu uygulamanın kısmen yakma/tütsüleme amacıyla yapıldığı hafir tarafından belirtilmekte ve bu işlem için "tathir" ifadesini kullanılmaktadır. T. Özgüç, bu işlemin Kaledoruğu'nda ve Alaca Höyük krali mezarlarında benzeri şekilde

görüldüğünü belirtmiştir (Özgüç, 1950: 54-55, 57). Akyurt ise bu uygulamayı anlam olarak Myken kültür bölgesindeki oda mezarlarda, mezarların ikinci defa kullanımı sırasında odanın ateşle tütsülenmesi ile ilişkilendirmektedir (Akyurt, 1998: 129). Kıta Yunanistan ve Rodos'taki Bronz Çağı'na ait mezarlardan bazılarında mezara bırakılan kaplar üzerinde yanma izleri bulunmaktadır. C. Mee, yanma üzerinde yanma izi bulunan kapların buhurdanlık olarak kullanılmış olabileceğini ve sembolik olarak soğuk olan ruhu ısıtmaya yaradıklarını ifade etmektedir (Mee, 1982: 16). Kıta Yunaistan'da ve Batı Anadolu'da yaygın bir gelenek olduğu görülen insan kemiklerinin tütsüleme maksadıyla ateşe maruz bırakılması Müskebi'de birçok mezarda tespit edilmiştir (Mylonas, 1966: 113 vd.). M. Mellink de bu işlemin yakma olarak değerlendirilmesi gerektiğini ve bu durumun bir inanç değişikliğine işaret ettiğini belirtmektedir (Mellink, 1956: 46). K. Bittel ise bu uygulamanın tütsüleme şeklinde gerçekleştiği ve Osmankayası'ndaki yakarak gömme mezarlarla karşılaştırılmaması gerektiğinin üzerinde durmaktadır (Bittel ve diğ., 1958: 30).

Kafkaslar'da ve Hindistan'da kronolojik olarak Anadolu ve Mezopotamya'ya göre daha geç dönemlerde görülen yakarak gömme geleneğinin Neolitik Çağ'da Mezopotamya'dan, Orta Avrupa'ya kadar geniş bir sahaya yayıldığı anlaşılmaktadır. E. Lenneis, Güneydoğu Avrupa ve Balkanlar'da Erken Neolitik yerleşimlerde bulunan kremasyon mezarlarına göre Orta Avrupa'da bulunan özellikle yerleşim dışı mezarlıkların 500 yıl kadar daha geç olduğunu ve bu nedenle kremasyon âdetinin Orta Avrupa'ya, doğu ve güneydoğudan girmiş olduğunu belirtmektedir (Lenneis, 2007: 131). K. Bittel ise Neolitik Çağ'da Orta Avrupa'da görülen kremasyon geleneğinin zamanla Güney Rusya'ya, buradan da güneye doğru yayıldığını ifade etmektedir (Bittel ve diğ., 1958: 31). M. Akyurt'un (Akyurt, 1998: 126) da belirttiği gibi bugünkü bilgiler ışığında Anadolu ve Yakınoğu'daki yakarak gömmelerin kronolojik ve coğrafi dağılımlarına bakıldığında, bu geleneğin Anadolu'ya daha çok güney ya da güneydoğudan geldiği düşünülebilir.

İslâhiye Ovası'nda, Gedikli-Karahöyük'te, Erken Tunç Çağı'nın sonundan M.Ö. II. binin başına kadar uzanan süreçte kullanılan mezarlıkta, 270'e yakın yakarak gömme mezar bulunmuştur (Duru, 2006: 57). Gedikli mezarların ölü yakma geleneğini gösteren birçok bulguyu içermesi, bu geleneğin Anadolu'ya geliş yönüne ışık tutması ve M.Ö. II. binde Anadolu'da yaygın hale gelen bu geleneğin öncüsü olması bakımından da büyük öneme sahiptir (Emre, 1978: 64). Bu bölgede Erken Tunç Çağı'na ait yakarak gömme geleneğini yansıtan bir başka yerleşim ise Girnavaz'dır. Yerleşimin kuzeydoğu terasındaki mezarlıkta bulunan ve ikinci kez kullanıldığı görülen kerpiç sanduka mezarlardan birisinde kemikler üzerinde yer yer yanık izlerine rastlanmıştır. Özellikle iskeletlerden birinin kemik yapısı bozulmayacak şekilde tamamen yandığı ifade edilmiştir (Erkanal, 1991: 282).

Erken Tunç Çağı'nda, Orta Anadolu'da da yakarak gömme geleneğinin var olduğunu Çorum-Kuşsaray'dan öğrenmekteyiz.^[1] H. Z. Koşay, höyüğün batı eteklerinde Erken Tunç Çağı'nın sonuna ait urnelerin ve yanmış insan kemiklerinin köylüler tarafından bulunduğunu belirtmektedir (Koşay, 1968: 89). Batı Anadolu'da

ise Afyon-Kaklık'ta açığa çıkarılan Erken Tunç Çağı'na ait mezarların arasında bir örneğin yakarak gömme türünden olduğu belirtilmektedir (Topbaş ve diğ., 1998: 77). Öte yandan Joukowsky, Aphrodisias'ta ele geçen bazı küp mezarlarda ve mezarlık alanında yer yer görülen kül ve yanık artıklarının kremasyonu işaret ettiğini belirtmek için yeterince kanıt bulunmadığı belirtilmektedir (Joukowsky, 1986: 121). Yine benzer şekilde, Afyon'un İğşehisar ilçesinde, Karaağaç Köyü'nde bulunan höyüğün yakınlarında ele geçen bir pithos mezarda yanmış insan kemikleri ile beraber, bazı pişmiş topraktan eserler ve mermer idol bulunmuştur. Mezarın bir kremasyon mezarı olup olmadığı hakkında herhangi bir bilgi bulunmamaktadır (Alp, 1965: 5).

III. M.Ö. II. BİNDE ANADOLU'DA YAKARAK GÖMME (KREMASYON) GELENEĞİ

A. Arkeolojik Verilere Göre M.Ö. II. Binde Anadolu'da Yakarak Gömme (Kremasyon) Geleneği

1- Mezar ve Mezarlıkların Yayılımı

M.Ö. II. binin ilk yarısında, Orta Anadolu'da, Acemhöyük'te yerleşim içinde yakarak gömme geleneğini gösteren bir örnek (Öztan, 2006: 395-396) bulunmasına rağmen, söz konusu yerleşimin yaklaşık 500 m güneydoğusunda bulunan Arıbaş Mezarlığı'nda bu geleneği gösteren 139 mezar açığa çıkarılmıştır (Öztan, 1998: 168-169). Yakarak gömme geleneğine, yine bu döneme ait, yerleşim içinde Konya-Karahöyük'te (Alp, 1954: 402; Alp, 1956: 35), yerleşim dışında Ayaş-Ilica (Orthmann, 1965: 107-114) ve Osmankayası (Bittel, 1953: 37 vd.) mezarlıklarında rastlanmıştır. Batıda, ise Eskişehir yakınlarındaki Demircihöyük-Sarıket (Seeher, 1993b: 365-379), Çavlum (Bilgen, 2005: 44-45) ve Afyon-Dede Mezarı (Üyümez ve diğ., 2008: 406) mezarlıklarında görülen yakarak gömme örnekleri M.Ö. II. binin ilk çeyreğine tarihlendirilmişlerdir. Güneyde, Tarsus-Gözlükule'de bu geleneği gösteren tek örnek bulunmuştur. Söz konusu yerleşimde Geç Tunç I Dönemi'ne (M.Ö. 1650-1450) ait yapı katında bulunan urnenin ağzının bir kap parçası ile kapatıldığı kaydedilmiştir (Goldman, 1956: 47, 64, Fig. 167). Güneyde, M.Ö. II. binin ilk yarısında yakarak gömme geleneğini gösteren diğer bir merkez Tell Açına'dır. Yerleşimin V. yapı katında bulunan 2 çömleğin içinde yanmış insan kemikleri bulunmuştur (Woolley, 1955: 217-218). Güneydoğu Anadolu'da, M.Ö. II. binin ilk yarısında bu âdetin bilindiğini gösteren bulgulara Diyarbakır-Salat Tepe'de ulaşılmıştır. Höyükte, 2008 yılı kazılarında, L14 açmasında bir urne mezar bulunmuştur. Bunun dışında L13 açmasında bir mekân içerisindeki kil platformun çevresinde yoğun kül yığıntıları ile birlikte yanmış insan ve hayvan kemiklerinin bulunması, buranın bir kremasyon alanı olabileceğini akla getirmiştir (Ökse, 2009: 25).

M.Ö. II. binin ikinci yarısına ait mezar veya mezarlıklar içinde Troia VI Mezarlığı öncelikle akla gelmektedir (Blegen, 1938: 228). Yine Batı Anadolu'da bu döneme ait kremasyon mezarlara Panaztepe (Erkanal, 1987: 154), Müskebi (Boysal, 1964: 81), Beşiktepe (Korfmann, 1986: 231) ve Baklatepe'de (Erkanal ve Özkan, 1998, 399-403) rastlanılmıştır. Ayrıca, İzmir-Ulucak Höyüğü'nün güneyinde yer alan mezarlıkta (Abay ve diğ., 2000: 361; Derin ve Özkan 1999, 122 vd.) M.Ö. II. binin ikinci yarısına ait yakma mezarların bulunması söz konusu uygulamanın Batı Anadolu'da yaygın bir gelenek haline geldiğini göstermiştir. Orta Anadolu ve güneyinde kremasyon âdetinin M.Ö. II. binin ikinci yarısında devam ettiğini gösteren mezar veya mezarlıklar da bulunmaktadır. Bunlardan, Bağlarbaşıyası M.Ö. 14. yüzyıla tarihlendirilmiştir. Güney'de, Tell Açıana'da açığa çıkarılan kremasyon mezarlar ise M.Ö. 15-12. yüzyıllara aittir (Akyurt, 1998: 125). Mersin-Soloi'de bulunan Hitit İmparatorluk Çağı'na tarihlenen 2 kremasyon mezar örneği (Yağcı, 2008: 152) bu âdetin güneyde uzun süre devam ettiğini göstermesi bakımından önemlidir.

2-İnhumasyon-Kremasyon İlişkisi

Anadolu'da M.Ö. II. bine ait münferit halde ele geçen bazı örnekler hariç, kremasyon mezarların genellikle inhumasyon mezarlarla bir arada bulunduğu ve inhumasyon mezarların kremasyon mezarlara göre daha yoğun olduğu dikkati çekmektedir. K. Bittel, Osmankayası Mezarlığı'nda olduğu gibi (Figür 1) aynı alanda iki farklı gömme geleneğinin görülüyor olmasını, öteki dünya inançları farklı olan iki topluluğun aynı mezarlık alanını kullanıyor olması ile açıklamaktadır (Bittel ve diğ., 1958: 24).



Figür 1: Osmankayası Mezarlığı (Kaynak: Seeher, 1993a: abb. 20).

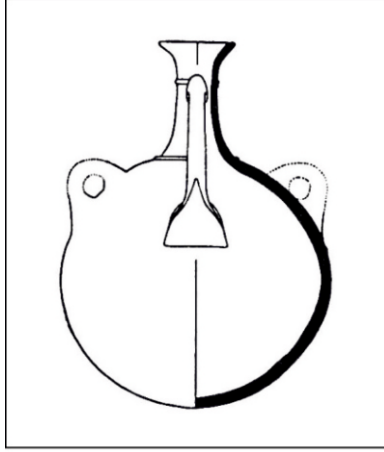
Bazı araştırmacılara göre, belirli bir kültür bölgesinde ölü yakma geleneğinin ortaya çıkması, o bölgeye sonradan gelen yabancı kültür gruplarının varlığına işaret etmekte ve genellikle Hint-Avrupalı kavimlerin göçleriyle ilişkilendirilmektedir. Bienkowski, bir bölgede kremasyon geleneğinin görülmeye başlanmasının, tek başına yabancı toplulukların bölgeye gelişiyle açıklanamayacak kadar karmaşık bir konu olduğunu belirtmektedir. Ona göre, aynı toplum içinde yakarak gömme veya ceset gömme uygulamasını tercih edenler olabileceği gibi, toplumların biri yerine diğerini tercih etmeye başlaması her zaman yabancıların gelişine veya dini görüşlerdeki değişikliklere işaret etmeyebilir (Bienkowski, 1982: 80, 87). Aynı şekilde J. Seeher de yakarak gömme ile ceset gömme âdetinin bir arada görülmesini bölgede yaşayan farklı etnik gruplar veya dinlerle açıklamak yerine yerel farklılıklar ve ölen kişinin ya da geride kalan aile bireylerinin tercihi olarak yorumlamanın daha doğru olacağını belirtmiştir (Seeher, 1993a: 15). Bir başka açıdan bakıldığında ise maliyeti daha fazla olan ölü yakma işleminin tercih edilmesinde, ekonomik sebeplerin etkili olduğu akla gelmektedir.

Bir yerleşim yerinde yaşayanların farklı alanları mezarlık olarak kullandığını gösteren örnekler de bulunmaktadır. Konya-Karahöyük örneğinde olduğu gibi yerleşim içerisinde, merkezde yer alan kremasyon mezarlar, höyüğün güneyinde bulunan ve daha çok küp mezarlardan oluşan inhumasyon mezarlarla, aynı zamanda kullanılmışlardır (Alp, 1954: 402-403; Alp, 1956: 35). Buradan hareketle, aynı yerleşim yerinde yaşamalarına rağmen, farklı inanç veya öteki dünya anlayışına sahip toplumların farklı mezar yerlerini kullandıkları görülmektedir.

3- Mezar Tipleri

Anadolu'da M.Ö. II. bin yıla ait kremasyon mezarların biçimsel özelliklerine bakıldığında genellikle kap mezar/urne, küp mezar, basit kremasyon mezar, sanduka mezar ve oda mezar olmak üzere beş farklı mezar tipinin olduğu görülmektedir. Bunlardan yaygın olarak görüleni kap/urne mezarlardır. Orta ya da küçük boydaki çömleklerin urne olarak kullanımı çoğu mezar veya mezarlıkta tespit edilmiştir. Çömleklerden başka çeşitli formlarda testiler, mataralar, çift veya tek kulplu vazolar, kantharolar, büyük fincanlar, tabaklar, kâseler ve ev modeli şeklinde kaplar da urne olarak kullanılmışlardır. Tabak ve kâselerin urne olarak kullanıldığını gösteren tek mezarlık Arıbaşı Mezarlığı'dır (Öztañ, 1998: 168). Yine benzeri şekilde Troia ve Osmankayası'nda bulunan matara (Figür 2) ile Konya-Karahöyük'te (Akyurt, 1998: 10, 60, 77) ele geçen ev modeli şeklindeki urnelerin şimdilik tek oldukları görülmektedir.

Arıbaşı Mezarlığı'nda, diğer mezarlıklara göre çeşitli kapların urne olarak seçildiği görülürken, Ilıca'da ele geçen yüzü aşkın urnenin tamamı gaga ağızlı testilerden oluşmaktadır (Orthmann, 1967: 35-36). Buradan hareketle, mezar kaplarının seçiminde sıkı kuralların olup olmasının bölgelere göre değiştiği anlaşılmaktadır. Öztañ'a göre, Arıbaşı Mezarlığı'nda kullanılan mezar kaplarının yerleşim içinde tam benzerlerinin bulunuyor olması ve bezemeli kapların sayıca az



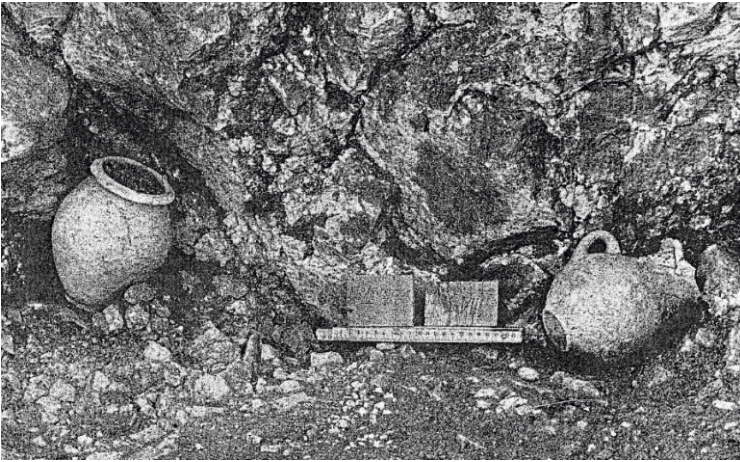
Figür 2: Osmankayası Mezarlığı, matara biçimli urne.
(Kaynak: Bittel ve diğ., 1958: abb. 5-5).

olması, mezarlar için özellikle kap üretilmediğini göstermektedir (Öztan, 1998: 167). K. Bittel ise, Osmankayası'nda ölülerin küllerinin konduğu pişmiş toprak kapların birçoğunun benzerlerine yerleşim yerinde rastlanmasına karşın, yine urne olarak kullanılan çift kulplu vazolara yerleşim içinde rastlanmamasından dolayı bunların özellikle kremasyon mezarlar için seçildiklerine işaret etmektedir (Bittel ve diğ., 1958: 27 vd.).

Gedikli-Karahöyük'te açığa çıkarılan çok sayıda kremasyon mezar, ölü yakma işleminin nasıl yapıldığı ve kremasyon kaplarının nasıl kullanıldığına dair önemli ipuçları sunmaktadır. U. B. Alkım'a göre, ölü bir yerde yakıldıktan sonra cesedin tamamen küle dönüşmediği bir anda ateş bir sıvı ile söndürülmektedir. Daha sonra bir beze sarılan kemik kalıntıları bir iğne ile tutturulduktan sonra dibinde ve gövdesinde genellikle küçük bir delik bulunan kremasyon kabının/urnenin içine konmaktadır. Kemik ve küllerin üzerine ölü hediyesinin bırakılmasının ardından ağız kırılmış olan mezar kabının üstü bir kap parçası ile kapatılmaktadır (Alkım ve Alkım, 1966: 14). Gedikli'de görülen söz konusu uygulamalardan bazıları, M.Ö. II. bine ait diğer kremasyon mezarlarda da izlenmektedir. Osmankayası'nda ve Ilıca'da urne olarak kullanılan testilerin hemen hepsinin gövdesinde ve ağzına yakın kısımlarında bir ya da birkaç tane küçük delik bulunduğu ve ağızlarının kırık olduğu belirtilmiştir (Bittel ve diğ., 1958: 15, Fig. 7-12,13, Lev. 12-24). W. Orthmann bu delik ve kırıkların bilerek yapıldığını ve ölü gömme gelenekleri ile doğrudan ilişkili olduğu görüşündedir (Orthmann, 1965: 107). M. Akyurt'a göre, Megalitik Hintliler'de ölümden sonra ruhun bedenden ayrıldığına ve daha sonra geri döneceğine inanılması sebebiyle mezarlara ruh deliği açılmaktadır (Akyurt, 1998). Arıbaş'ta da urnelerin tamamına yakınının ağız kenarlarının kırık olduğu tespit edilmiştir. A. Öztan'a göre, genellikle ağız kısımları kırılan kaplar mezar kabı olarak değerlendirilmekte, boyun kısımları ise cesedin

yakılmasından sonra arta kalan kemiklerin ve küllerin konulması için yeterli açıklık elde edilecek şekilde bilinçli olarak genişletilmektedir (Öztan, 1998: 168). Yakılmış cesetlerin urnelere konulması için mezar kabının ağzının genişletilmesinin yanında, diğer bir uygulama da arta kalan kemiklerin kesilmesidir. Troia'da bulunan bir örnekte, kemiklerin yuvarlak ağızlı testiye kolaylıkla konulabilmesi için kesildiği belirlenmiştir (Angel, 1951: 13). Arıbaş'ta tespit edilen bazı iğneler üzerindeki kumaş izleri, B. Alkım'ın belirttiği cesedin yanmasından sonra arta kalanların beze sarıldığı ve bezin bir iğne ile tutturulduğunu destekler niteliktedir (Öztan, 1998: 170-171).

İri küpler içinde bulunan kremasyonların ikincil gömmelerle ilgili olduğu anlaşılmaktadır. Bu uygulamaya, Çavlum (Bilgen, 2005: 11-12), Dede Mezarı (Üyümez ve diğ., 2008: 405, 407), Demircihüyük (Seeher, 2000: 230) ve Müskebi (Boysal, 1967: 70 vd.) mezarlıklarında rastlanmıştır. Aynı şekilde, sonradan yapılan gömünün yakıldıktan sonra taş sanduka mezara gömüldüğü Demircihüyük'ten (Seeher, 1993b: 368-369) bilinmektedir. Oda mezar içerisinde bulunan kremasyonlara Panaztepe'de (Erkanal, 1987: 257) ve Baklatepe'de (Erkanal ve Özkan, 1998: 403) rastlanmıştır. Basit sığ çukurların kremasyon mezarı olarak kullanıldığını gösteren bulgular ise Konya-Karahöyük (Alp, 1954: 402; Alp, 1956: 35) ve Arıbaş Mezarlığı'ndan (Öztan, 1998: 168) gelmektedir. Anadolu'da, M.Ö. II. bine ait kremasyon mezarların Ilıca Mezarlığı'nda bulunan örnekler hariç belirli bir yön birliği göstermediği görülmektedir. Ilıca'da bulunan kremasyon testilerinin neredeyse tamamı mezarlığa ağızları doğuyu gösterir şekilde, yatay olarak yerleştirilmiştir (Orthmann, 1967: 36). Yön birliğinden söz edilemese de urnelerin ağızlarının genellikle yukarıya bakacak şekilde dik veya dike yakın bir şekilde (Figür 3) gömüldükleri dikkati çekmektedir. Bir başka husus da urnelerin sığ bir çukurun içine konduktan sonra etraflarının küçük taşçıklarla veya seramiklerle desteklendiğidir. Hemen hemen bütün kremasyon mezarlarında bu durumu görmek mümkündür.



Figür 3: Osmanlı Mezarlığı'nda bulunan urnelerin pozisyonları.
(Kaynak: Bittel ve diğ., 1958: taf. 7-1).

4- Mezarlık Alanlarının Seçimi ve Mezar Düzenlemeleri

Anadolu'da M.Ö. II. bine ait kremasyon mezarların bulunduğu merkezlere bakıldığında, mezarların hem yerleşim içinde hem de yerleşim dışında bulunduğu görülmektedir. Troia (Blegen ve diğ., 1953: 122, 371) ve Acemhöyük (Öztaş, 2006: 395) hem yerleşim içinde hem de yerleşim dışında örnekler içermesi, Konya-Karahöyük (Alp, 1954: 402; Alp, 1956: 35) ise yerleşim içinde farklı alanlarda mezarların ele geçmesi bakımından farklı özellikler göstermektedir.

Yerleşim dışı mezarlıkların topografik özelliklerine bakıldığında söz konusu alanların daha çok hafif engebeli veya düzlük alanlar olduğu dikkati çekmektedir. Yerleşim dışı olan Osmerkaya ve Bağlarbaşıkaya ise doğal kaya girintilerinin düzenlenerek, urnelerin konulduğu alanlar olması bakımından ayrıcalıklıdır.

Mezarların etrafında çeşitli düzenlemelerin ve bazı dikkat çekici hususların olduğu görülmektedir. Özellikle, Ilıca Mezarlığı'nda bulunan ve mezarların yerini işaret ettiği Orthmann tarafından belirtilen dikili taşların/stellerin (Figür 4) varlığı, diğer mezarlıklarda görülmeyen ayırt edici bir özelliktir (Orthmann, 1967: 7). Orthmann'a göre bu dikili taşların bir aile mezarını da temsil etme ihtimali yüksektir (Orthmann, 1967: 38). H. Müller-Karpe, Ilıca Mezarlığı'nda urnelerin etrafında bulunan dikili taşların-stellerin ölü kültü ile ilişkilendirilmesi kanaatinde (Müller-Karpe, 1980: 680). Akyurt ise, bunların aile mezarları olup olmadığını anlaşılmasının zor olduğunu ve söz konusu stellerin ölüyü mezarı başında anabilmek, en azından mezarın bulunmasını kolaylaştırmak amacıyla mezarlık alanına konmuş olabileceği üzerinde durmaktadır (Akyurt, 1998: 46, 155).



Figür 4: Ilıca Mezarlığı ve dikili taşlar. (Kaynak: Orthmann, 1967: taf. 8-d).

Kaniş-Karumu'nda bazı evlerin önünde bulunan, dikili taşların günümüz mezar taşlarını anımsattığı belirtilmiştir (Özgüç ve Özgüç, 1953: 6; Lev. VII-22, 24, 25). Ayrıca, Beycesultan'da yanık sarayın batı girişine yakın bir konumda kireç taşından yapılmış üç stel ortaya çıkarılmıştır (Lloyd ve Mellart, 1965: 28-29, Pl. XIXa). Bu dikili taşları mezarlar için yapılmış dini amaçlı anıtsal mezar stelleri olarak yorumlamak mümkündür. Bu şekilde stellerin-dikili taşların bulunduğu bir başka merkez Troia'dır. W. Dörpfeld dönemi kazılarında Troia VI kalesinin güney girişindeki VIT kapısının önünde bulunan taş stellerin ritüel veya dini törenler için kullanılan sembolik taşlar olduğu Korfmann tarafından ifade edilmiştir (Korfmann, 1998: 39 vd). Neve ise söz konusu taş stellerin şehir kapılarının koruyucu tanrıları veya o şehrin koruyucu tanrılarına özgü kültürel bir işleve sahip oldukları görüşündedir (Neve, 1977/78: 71). Troia'da, sözü edilen stellerin varlığı, Troia I yerleşmesinden itibaren bilinmektedir. Troia I yerleşmesinde bulunan stilize insan yüzü stelin bir benzeri de Menemen yakınlarındaki Helvacıköy-Höyücek'te bulunmuştur. E. Doğer tarafından yayınlanan stelin, Troia I veya Troia II'nin erken safhaları ile çağdaş olduğu ifade edilmiş ve kutsal bir mekânda doğaüstü bir varlık veya yerleşmeyi tehdit eden tehlikelere karşı koruyucu bir büyü olarak kullanılmış olabileceği ileri sürülmüştür (Doğer, 1995, 58 vd). Kültepe'de Ib yapı katında stelli oda olarak adlandırılan mekânın içerisinde bir küp mezarın açığa çıkarılması (Özgüç, 1959: 54), bu stelin mezarı veya mezar yerini ifade ettiğini akla getirmektedir. Kaniş-Karumu'nda bulunan Şalim Aşşur isimli tüccarın arşivinde, Şalim Aşşur'un Durhumit'te öldüğü ve oğulları tarafından çeşitli yas törenleri yapıldıktan sonra mezarının karşısına bir anıt/stel dikirildiği anlatılmaktadır (Larsen, 2010: 66). Hitit yazılı belgelerinde de kutsal işlevi olan "Huvaşi" isimli taşlardan sıkça bahsedilmekte ve bunların dikili steller olduğu anlaşılmaktadır. Dolayısıyla, gerek yazılı belgelerde ve gerekse arkeolojik verilerden, Orta Tunç Çağı'nda, Anadolu'da dini amaçlı stellerin kullanıldığını anlaşılmaktadır (Darga, 1969: 498 vd.). Darga, Geç Hitit Çağı'na ait arkeolojik buluntuların yardımıyla, bunların stilize bir tepeyi temsil eden, özellikle stel şeklindeki kült taşları olduğunu düşünmektedir. Buradan yola çıkarak, Darga'nın yorumuna göre Güterbock ve Goetze'nin Elbistan-Karahöyük stelinin Huvaşi taşı olarak yorumlamaları doğru kabul edilirse, Altıntepe'deki Urartu dönemine ait yan yana dört stelin açık hava tapınağına ait olduğu gibi, Elbistan-Karahöyük steli de bir açık hava tapınağına ait mimari öğelerden olabilir. Darga'ya göre bunlar, tapınakların olmadığı alanlarda onların yerini tutuyor ve gerekli törenlerin yapılması için tapınak fonksiyonu görüyordu (Darga, 1969: 500-502). Shaw ise Asur ve erken Suriye-Filistin geleneği ile ilişkilendirdiği, taş stellerin Altıntepe ve Anadolu'daki diğer temsilcilerinin ölü kültü ile ilgili olabileceğini ve Girit-Kommos'taki stellerle benzer özelliklere sahip olduğunu belirtmiştir (Shaw, 1989, 175). F. Işık, Göbeklitepe ve Nevalı Çori örneklerinden yola çıkarak söz konusu dikme taşların kökeninin Anadolu'da Neolitik Çağ'a kadar uzandığını belirtmektedir. Ona göre, Frig ve Urartu Dönemi'ne ait dikili taşlar, eski Anadolu'nun düşünce dünyasının ürünleridir ve "soyut insan biçimli tanrısal simgeler"dir (Işık, 2012: 358 vd).

Arıbaş Mezarlığı'nda mezarların dağılımlarına bakıldığında birçoğunun belirli gruplar halinde dizildiği görülmektedir (Figür 5). Öztan'a göre, grup halinde bulunan ve genellikle kuzeydoğu-güneybatı yönünde dizilmiş kremasyon mezarlar aile mezarlıklarını simgeliyor olabilirler (Öztan, 1998: 169).



Figür 5: Arıbaş Mezarlığı (Kaynak: Öztan, 1998: Pl. I-2).

Bağlarbaşı kayası'nda bulunan urneler, buradaki A ve B olarak adlandırılan oyukların kuzey ve batı kenarları boyunca dizili halde ele geçmiştir (Bittel ve diğ., 1958: 33). Panaztepe'de oda mezar içerisinde bulunan urneler de dağınık halde olmayıp mezar duvarının dibine dizilmiş halde bulunmuşlardır (Erkanal, 1987: 257). Baklatepe oda mezarına en az 12 kişinin gömüldüğü tespit edilmiştir (Erdal, 2002: 121). Söz konusu mezarların da bir aileye veya belirli bir gruba ait olduğunu düşünmek mümkündür.

5- Ölü Hediyesi

Anadolu'da M.Ö. II. bine ait kremasyon mezarlarına genellikle pişmiş topraktan yapılmış eşyaların bırakıldığı görülmektedir. Ayrıca taş, kemik, fayans, metal ve yumuşakça kabuklarından yapılmış az sayıda mezar eşyası da ele geçmiştir. Söz konusu hediyeler mezar içine veya mezar dışına bırakılmaktadır ve genellikle ölü ile beraber yakılmışlardır. Bazı araştırmacılar kremasyon mezarlarında az sayıda mezar hediyesinin bulunmasını mezar eşyalarının da ölü ile beraber yakılmasına bağlamaktadır. Bu uygulama, kremasyon mezarlarının çoğunda tespit edilmiştir. Troia'da urnelere bırakılan eşyaların ateşe maruz bırakılmaları sebebiyle deforme oldukları belirtilmiştir (Blegen ve diğ., 1953: 376, 386). Beşiktepe'de mezarlardan

birinde ele geçen kılıcın, ölü ile beraber yakılmasından dolayı tahrip olduğu kaydedilmiştir (Korfmann, 1988: 50). A. Erkanal, Panaztepe'deki kremasyon mezarlardan birinde ele geçen ve iğne başı olduğu düşünülen kemik bir eserin ceset ile birlikte yakıldığını belirtmektedir (Erkanal, 1988: 349). H. Erkanal ise Baklatepe oda mezarında bulunan formunu kaybetmiş tunçtan hayvan heykelticiklerinin cesedin yakılması sırasında ateşe atıldığını ve bu nedenle formlarını kayb ettiklerini bildirmektedir (Erkanal ve Özkan, 1998: 403). Arıbaş'ta ele geçen kemik ve fildişinden yapılmış aplik parçalarının ateşe maruz kalmaları nedeniyle şekillerinde bozulmaların meydana geldiği görülmektedir. Öztan'a göre, çoğu iç içe giren halkalar, çapraz, paralel ve zigzag çizgilerle bezeli ve üzerinde çivi delikleri bulunan kemik objeler bugün ne olduğu anlaşılamayan bir objenin/objelerin parçasıydılar. Bu parçaların sıcak kemiklerin yanına konmaları sebebiyle renklerinde ve formlarında değişiklikler olmuştur (Öztan, 1998: 170). Thomson, kremasyon ve inhumasyon mezarlarda görülen kap kırma geleneğinin, beden ve ruhun ölümüyle birlikte, eşyalarının da kırılması inancıyla paralel olduğunu düşünmektedir (Thomson, 2007). Akyurt, ölü ile beraber, ona ait eşyaların yakılmasının da bu çerçevede açıklanabileceğini belirtmektedir (Akyurt, 1998: 144). van den Hout ise eşyaların başkaları tarafından bir daha kullanılmaması ve sonsuza kadar ölünün malı haline gelmesi için kırıldığını ve bu eylemin kederden kaynaklı olduğunu belirtmektedir (van den Hout, 1994: 54).

Mellink, Gordion Mezarlığı'nda bulunan örneklerden hareketle, mezar armağanının kırılarak mezara bırakılmasıyla, armağanın günlük kullanımda taşıdığı anlamın dışına çıkarıldığını ifade etmektedir (Mellink, 1967: 254). Gordion dışında, Beşiktepe ve Yanarlar'da tespit edilen kap kırma geleneği, Kıta Yunanistan ve Girit'te prehistorik devirlerden Ortaçağ'a kadar devam eden yaygın bir gelenektir (Cavanagh ve Mee, 1998: 112). Akkermans'a göre Yarım Tepe II mezarlarında yanma işlemi sırasında çeşitli eşyalar da kırılarak ateşe atılmakta ve bu şekilde söz konusu eşyalar da yakılmaktadır ve kırma ritüeli sırasında ölünün eşyalarının da kırılması ve yakılması onların da ölümünü ifade etmektedir. Yakma işleminden sonra libasyon için kullanılan minyatür kaplar da mezara bırakılmaktadır (Akkermans, 1989: 85). Arıbaş Mezarlığı'nda en sık rastlanan gömü hediyesi yonca ağızlı testilerdir. Öztan, boş ele geçen bu kapların muhtemelen içerisinde sıvıların bulunduğu libasyon kapları olduğunu belirtmektedir (Öztan, 1998: 170).

6- Ölü Yakma İşlemi ve Ölü Yakma Törenlerine İlişkin Bulgular

Ölü yakma işlemi ve törenlere ilişkin sınırlı da olsa bazı bilgiler bulunmaktadır. Troia'da yerleşim alanının güneyindeki iki alan ve batısındaki bir başka alan D. Rawson tarafından ceset yakma alanı (krematoryum) olarak değerlendirilmiştir. Mezarlığın yaklaşık 200 m kuzeydoğusunda bulunan ilk alanda, 50 cm aralıklarla iri kerpiçlerden örülmüş yarım daire planlı iki mimari eleman ve hemen arkalarında yanma nedeniyle kızarmış ve sertleşmiş taban yer almaktadır. D. Rawson, bu alanda, mezarlıkta bulunan kap parçalarının ve diğer buluntuların tam

benzerlerinin fazla sayıda bulunması, ayrıca yangın izlerinin görülmesi, yarım daire planlı mimari elemanların bir çeşit ateş yakma yerini anımsatması sebebiyle bu alanları ceset yakma alanı olarak değerlendirmiştir (Blegen ve diğ., 1953: 391, 393, 394). Ayrıca bu mimari öğelerin arkalarında bulunan açıklıklar bir çeşit havalandırma deliği olarak değerlendirilmiş ve bunların da bu mimari öğelerin ceset yakma yeri olabileceği fikrini desteklediği belirtilmiştir. D. Rawson'un ceset yakma yeri olduğunu düşündüğü bir başka alan da yerleşim alanının batısında yer almaktadır. Bu alanda yarı yanmış insan kemikleri, hayvan kemikleri ve Troia VIIh safhasına ait kap parçalarının bulunması nedeniyle buranın ceset yakma yeri olabileceği düşünülmüştür (Blegen ve diğ., 1953: 394). Salat Tepe'de ele geçen kremasyon mezarın hemen yakınındaki bir mekan içerisinde ortaya çıkarılan yanmış insan ve hayvan kemikleri ile yoğun kül kalıntılarının bulunduğu alanı kremasyon alanı olarak yorumlayan T. Ökse yine bu alanda bulunan platformun bir tür sunak olabileceğini ifade etmektedir (Ökse, 2009: 25). Çavlum'da, F-2 açmasında, yaklaşık 70 cm.lik toprak tabanı korunmuş, tabanı kül ve çakıllarla döşenmiş ve üst kısmı ateşe maruz kalmasından dolayı sertleşmiş bir ocak bulunmuştur. N. Bilgen, bu ocağın kremasyon geleneği ile ilgili olup olmadığını ve ceset yakma yeri olduğunu belirtmenin zor olduğunu vurgulamıştır (Bilgen, 2005: 12). Araştırmacıların çoğu, mezarlık alanlarında ölü yakma işleminin gerçekleştirildiği mekân veya alana dair izlerin neredeyse yok denecek kadar az olmasından dolayı cesetlerin, mezarlığın uzağındaki bir yerde yakıldığı kanaatindedir. Y. S. Erdal'a göre, Baklatepe'de yanmış insan kemikleri ile birlikte karbon kalıntılarına rastlanmaması, yok denecek kadar az külün bulunması ve mezar odasının içerisinde ölü yakma ile ilgili mimari bir öğenin bulunmaması sebebiyle ölü yakma işlemi mezar dışında bir alanda yapılmış olmalıdır (Erdal, 2002: 123). İlica Mezarlığı'nda yapılan çalışmalarda da ceset yakma yeri olabilecek herhangi bir alan saptanamamıştır. Ancak urnelerin mezarlığın kuzey kesiminde yoğunlaşması sebebiyle iskân yerinin, hatta ceset yakma yerinin, bu kesimle aynı yönde olabileceği belirtilmiştir (Orthmann, 1967: 38).

M.Ö. II. bin mezarlıklarının bazılarında ceset yakma alanı olabilecek yerlerin yanında, ölü yemeğine ve çeşitli törenlere ilişkin bazı verilere ulaşılmıştır. Osmankayası'nda mezarlık alanı olarak kullanılan sığınmağın hemen kuzeyinde, 9 cm aralıklarla düzenli bir şekilde açılmış, libasyonla ilişkili iki adak çukuru bulunmaktadır (Bittel ve diğ., 1958: 4). P. Neve, bu çukurların mezarlık ile ilgili olduğunu ve ölü gömme törenlerinde kullanıldığını belirtmektedir (Neve, 1977/78, 71). Panaztepe oda mezarında, mezar duvarlarının alt kısımlarında ve taban üzerinde görülen yanık izlerinin ölü yakma törenleri ile ilişkili olduğu ifade edilmiştir (Erkanal, 1987: 256-257). Troia mezarlığında yanmış ve yanmamış halde ele geçen kuş kemikleri ile birlikte bulunan hayvan kemikleri, ölü gömme törenleri ile ilişkilendirilmiştir. Yine Troia'da ceset yakma alanı olarak tanımlanan alanlarda, yanmış insan kemiklerinin bulunması da ceset yakma yerinden kalıntıların tamamının toplanmadığını ve bunun da ritüelin bir parçası olduğunu göstermiştir (Akyurt, 1998: 12). Arıbaş Mezarlığı'nda bulunan yuvarlak formu, ocakların içinde, yanmış hayvan kemikleri, yoğun kül kalıntısı ve kap kırıklarına rastlanmıştır. A.

Öztan'a göre bu buluntu ve kalıntılar ölü yemeği törenleri ile ilişkili olmalıdır (Öztan, 1998: 171).

Yapılan antropolojik değerlendirmeler sonunda yakarak gömme mezarlara hemen hemen her yaştan bireyin gömüldüğünü gösteren sonuçlara ulaşılmıştır. Ayrıca çoklu gömü yapılmış olan kremasyon mezarlarda cinsiyet ayrımının olmadığı anlaşılmıştır. Ancak, özellikle Troia Mezarlığı'nda ele geçen bir örnekte, ceset halinde gömülmüş, biri yeni doğmuş, diğeri ise beş aylık bir bebeğe ait kemiklerin bulunması, yeni doğmuş bebeklerin yakılmadan gömüldüğünü akla getirmiştir. Beşiktepe'de bulunan bir örnekte, beş yaşlarındaki bir çocuğa ait yanmış kemikler ile birlikte, yeni doğmuş bir bebeğin ceset halinde bir urne içerisine konduğu görülmüştür. Bu örnekler özellikle bir yaşın altındaki bireylerin yakılmadığı fikrini desteklemektedir. M. Akyurt, Troia ve Beşiktepe'de bir yaşından küçük bireylerin yakılmadan gömülmesinin, küçük bebeklerin ruhunun ve bedeninin kirlenmediği düşüncesiyle gerçekleştirilmiş olabileceğini belirtmektedir (Akyurt, 1998. 15, 123). Öte yandan Troia'da ve Beşiktepe'de ceset halinde gömülmüş bir yaşından büyük bireylerin olması bu fikrin zayıf bir ihtimal olmasına neden olmaktadır. Yine Gözlükule'de olduğu gibi yakıldıktan sonra gömülmüş bebek mezarlarının da bulunması (Goldman, 1956: 47) Anadolu'nun tamamı için bir yaşından küçük bebeklerin yakılmadan gömüldüğü fikrini zayıflatmaktadır.

B. Filolojik Verilere Göre M.Ö. II. Binde Anadolu'da Yakarak Gömme (Kremasyon) Geleneği

Anadolu'nun ilk yazılı belgelerinin bulunduğu Kültepe'de ölü gömme adetleri hakkında yok denecek kadar az bilgi bulunmaktadır. Karum alanında Şalim-Aşşur isimli tüccarın arşivinde, kendisinin Durhumit'de, öldüğü ve oğullarının burada onun mezarını yaptırdığı ve mezarının önüne 2 talent, 15 mina bakıra mal olan bir anıt diktirildiği belirtilmektedir (Larsen, 2010, 66). Yine Kültepe'de bulunan bazı metinlerde, ölünün gömüldüğü oda veya evin terk edilmesini teyit eden bilgiler de bulunmaktadır (Özgülç, 1959: 11, 12, 39). Ancak, bu belgelerde, ölü gömme törenleri hakkında herhangi bir bilgi yer almamaktadır. Öte yandan, I. Hattuşili vasiyetinde eşi Haştayar'a “(Öldüğüm zaman) [beni] iyice [yıka!? Beni göğ]sünde [tut!] Beni göğsünde [toprağa taşı!] (Beni) toprakta ko[ru]!” demektedir. Söz konusu metinden, Hitit kralının ölümünün ardından ne gibi törenler, uygulamalar yapıldığı anlatılmasa da en azından I. Hattuşili yakılmadan ve belki de dönemin bir geleneği olarak yıkandıktan sonra gömüldüğü anlaşılmaktadır (Alp, 2001: 71). Buna karşılık, Boğazköy'de ele geçen Hitit İmparatorluk Çağı'na ait metinlerde kral ya da kraliçenin ölümünden sonra gerçekleştirilen törenler ayrıntılı olarak anlatılmaktadır. Bu metinlerde kral ya da kraliçenin ölümü için “şalliş waštaiš”, “büyük günah” anlamına gelen edebi bir ifade kullanılmaktadır (Haas, 1995: 2021-2025; van den Hout, 1994: 56-61). Bu ifade, başlangıç mısralarında “Hattuşa'da büyük günah meydana geldiğinde, kral ya da kraliçe tanrı olur, herkes içki kamışını kaldırır ve ağıt yakmaya başlar”, şeklinde görülmektedir (Bryce, 2004: 193; Sevinç, 2007: 129).

İçki kamışlarının kaldırılmasını gündelik hayatın bir parçası olarak yorumlamak mümkünken, gömme esnasında kral ya da kraliçenin kutsal bir statüye kavuştuğu ve tanrısallaştırıldığı kesin bir şekilde ifade edilmiştir (Ünal, 1980: 166,168; Rutherford, 2008: 223-224). Bazı bölümleri eksik halde ele geçen tabletlerden, en az on dört gün süren cenaze törenlerinde nelerin yapıldığı anlatılmaktadır (Sevinç, 2007: 127). Metinlerden, kralın veya kraliçenin ölümü nedeniyle yapılan törenlerin, yaklaşan kötülükler, belalar dönemini temsil eden bir yemek yeme yasağı ile birlikte başladığı anlaşılmaktadır (Haas, 1995: 2024).

M.Ö. II. bin yıl Anadolu'sunda görülen ölü gömme gelenekleri ile ilgili bilgiler veren Hitit metinlerini, cesedin yakılması işlemi ve kral ya da kraliçenin heykeline odaklanmak suretiyle gerçekleştirilen ritüeller olmak üzere iki kısma ayırmak mümkündür. Ritüellerin temelinde genel olarak libasyon törenleri, hayvan kurban edilmesi ve ölü yemeğinin yenmesi vardır. Kral ya da kraliçenin ölümünün ardından yapılan törenlerin anlatıldığı metinlerin, *Eğer Hattuša'da kral ya da kraliçenin tanrı olacağı büyük bir fenalık-büyük bir bozulma olursa*, şeklinde başlaması, geride kalanlar açısından kral ya da kraliçenin ölümünün büyük bir bozan ve felaket olarak algılanması ile açıklanmaktadır.

Metinlerden, ayinlerin yapılabilmesi için bazı hazırlıkların yapıldığı ve söz konusu ritüellerin organize bir biçimde gerçekleştirildiği anlaşılmaktadır. Hazırlıklar, cesedin yakılacağı alanın ve tören alanının hazırlanması ile tören alanının ortasına bir çadırın kurulması ile başlamaktadır. Törenlerin birçoğunun tören alanında yapıldığı ve zaman zaman çadırın içinde ve dışında söz konusu ritüellerin gerçekleştirildiği anlaşılmaktadır. Adı geçen bu alanın, Hitit başkentinde ya da yakınlarında olduğunun düşünülmesine rağmen buranın neresi olduğu kesinlik kazanmamıştır.

Tabletlerde, *“cesedin yakılmasından sonra bazı ritüeller yapılır ve geriye kalan kemik kalıntıları ve küller “Taş Ev”e taşınır”* ifadesi geçmektedir (Sevinç, 2007: 151). van den Hout'a göre, taş ev, ölü için hazırlanan bir anıt mezar ya da mozole olarak düşünülmelidir (van den Hout, 1994: 48). Bunun yanında, ölü ritüellerini anlatan bazı metinlerde, “É.NA₄” yani taş evin dışında başka bir takım evlerden de (É^{MES}) bahsedilmektedir. Börker-Klähn'a göre, farklı yapıları ifade eden É.Na₄ ve É^{MES} adıyla anılan yapılardan ilki yer üstünden görülebilen, diğeri ise yer altına inşa edilmiş, birbirleri ile bağlantıları olan yapılardır (Börker-Klähn, 1995: 74). Bu şekilde düşünüldüğünde taş evin tek başına basit bir yapı olmadığı, belirli zamanlarda ölünün anıldığı, çeşitli törenlerin yapıldığı, görevlileri ve idarecileri bulunan kompleks bir kamu yapısı olduğu akla gelmektedir. Söz konusu metinlerde, bazı kral ve kraliçelerin daha hayatta iken kendileri için mezar yaptıkları ve hatta heykellerini oraya koydurdukları da anlatılmaktadır (Otten, 1958: 107, 133). Kral ve kraliçelerin cesetlerinin bulunduğu bu mekânların kutsallığının son derece önemli olduğu ve herkes tarafından saygı duyulduğu da yine metinlerden anlaşılmaktadır. Öyle ki metinlerin birinde, *“havlayan köpeğin bile taş evin bulunduğu yere geldiğinde sustuğu”* belirtilmiştir (Otten, 1958: 106). Metinlerde taş evden sıkça bahsedilmesine rağmen taş ev olabilecek bir yapı henüz

keşfedilmemiştir. Ancak araştırmacıların taş ev olabileceğini düşündüğü bazı yerler bulunmaktadır (Ökse 2005, 5). Bunlar Ankara-Haymana yakınlarındaki Gâvurkale (Bittel, 1981: 52), Boğazköy-Nişantaş (Bittel, 1981: 67), Boğazköy-Sarikale (Güterbock, 1967: 81) ve Yazılıkaya B odasıdır (Bittel ve diğ., 1975: 45). Bazı metinlerde yer alan “O kendi taş evinin bulunduğu şehirde”, “taş evin bulunduğu şehirde” gibi ifadelerden hareketle H. Otten, Hattuşa dışında da kral ya da kraliçelerin mezarlarının bulunduğu anlaşılabileceğini vurgulamaktadır (Otten, 1958: 133, dn. 2). Yine metinlerde bulunan bilgilerden Hattuşa dışında bulunan hanedan mensuplarının da ölümlerinin ardından Hattuşa'ya getirildiği ve burada gömüldüğü anlaşılmaktadır. Bu durumu en iyi anlatan örnek II. Murşili dönemine ait bir belgede karşımıza çıkmaktadır. Belgede, Karkamış kralı olan II. Murşili'nin kardeşi Şarrukuşuh'un ölümünün ardından, cesedinin Hattuşa'ya getirildiği ve törenlerin ardından defnedildiğini anlatılmaktadır (Otten, 1958: 9).

Metinlerde dikkati çeken bir nokta da ölünün yakılmasının ardından geriye kalan kemik ve küllerin bir kabın/urnenin içerisine konup konmadığının tam olarak anlaşılabilmesidir. Metinlerde taş eve götürülen kemik ve küllerin bir beze sarılarak buradaki yatak/sedirin üzerine konduğu belirtilmektedir. İnan Choga Zanbil'deki yakma gömmelere dikkati çeken Akyurt M.Ö. 13. yüzyıla ait III. no.lu saraydaki 5 krali hipojeden dördünde, beze sarılmış halde çok sayıda yakarak gömme saptandığını belirtmektedir ve Hitit yakarak gömmelerinin de bu şekilde olabileceği üzerinde durmaktadır (Akyurt, 1998: 152-153).

Metinlerin verdiği bilgilere göre, törenler sırasında özellikle arınma ritüellerinin yapılması büyük önem taşımaktadır (Ünal, 1980: 165 vd). Şenyurt, bu seremonilerin büyük bir dikkat ve özenle yapılıyor olmasını, bireylerin tanrıların huzuruna günahlarından arınmış bir şekilde çıkmak zorunda olmaları ile açıklamaktadır (Şenyurt, 1997: 19). Metinlerdeki bir başka husus da törenlerde çok sayıda görevli oyuncu ve katılımcının bulunmasıdır. Bunlar arasında hizmetkârlar, berberler, komedyenler gibi görevliler, yeni kral ve kraliçe, üst dereceli memurlar ve eşleri sayılabilir (Rutherford, 2008: 224). van den Hout, törenlere pek çok görevlinin, yüzün üzerinde hayvanın, bol miktarda yiyeceğin ve her çeşit malzemenin dâhil edildiğini ve bütün bu ritüellerin sorunsuz olarak gerçekleştirilmesinin önemli olduğunu belirtmektedir (van den Hout, 1994: 57). Bu çerçevede düşünüldüğünde herhangi bir karışıklığa sebebiyet vermemek, günlerce devam eden cenaze törenlerinin eksiksiz yapılabilmesini sağlamak için bunların kayıt altına alınması doğal karşılanmalıdır. V. Haas detaylı bir şekilde anlatılan Hitit ölü gömme törenlerinde, Hurri kültürünün etkilerinin önemli ölçüde hissedildiğini ve Anadolu'da daha erken dönemlerden itibaren kremasyon geleneğinin varlığının bilinmesine rağmen Hititlerde görülen kremasyon geleneğinin Hurri etkisinden kaynaklandığını düşünmektedir (Haas, 1995: 2023).

Araştırmacıların çoğu, Hitit metinlerinde anlatılan ölü yakma törenleri ile Homeros destanlarında anlatılan ölü yakma törenleri arasındaki benzer veya farklı yönleri ortaya koymaya çalışmışlardır (Puhvel, 1991: 7; Christmann-Franck, 1971: 62 vd; Rutherford, 2008). Homeros tarafından kayıt altına alınan İlyada'da ölü

yakma geleneğini en iyi şekilde yansıtan olay Patroklos'un ölümüdür (Homeros, İlyada, XVI. 820-825). Homeros destanlarında anlatılan ölü yakma işlemi, kahramanların ölümünden sonra onların yakılması şeklinde görülür. Yakma işleminden sonra geriye kalanların toplanması, erkek akrabalar tarafından gerçekleştirilirken, cesedin hazırlanması ve yas törenlerinin yapılmasından ise kadınlar sorumludur. Araştırmacıların çoğu, Homeros destanlarında anlatılan olayların Kıta Yunanistan'daki Protogeometrik dönemin bir yansıması olduğunu düşünmektedir. Çünkü olayların yaşandığı dönemde Myken geleneğinde baskın olan gömme biçiminin inhumasyon olduğu görülmektedir. Özellikle Geç Hellas IIIA-B döneminde ölü yakma işlemi çok azdır, Geç Hellas IIIC'de az da olsa bir artış olduğu görülmektedir. Protogeometrik Dönem'de bu oranın gözle görülür bir şekilde arttığı dikkati çekmektedir (Cavanagh ve Mee, 1998: 93; Mountjoy, 1998: 37; Rutherford, 2008: 227). Araştırmacıların bazıları ise Kıta Yunanistan'da Protogeometrik Dönem'de yaygınlaşan kremasyon geleneğinin Anadolu'da daha erken dönemlerden itibaren bilindiği ve zamanla Kıta Yunanistan'a aktarılmış olduğu üzerinde durmaktadırlar. Hitit hanedanı ile Batı Anadolu yerli krallıkları arasında ittifak amaçlı gerçekleştirilen evliliklerin yapıldığı bilinmektedir (Morris, 2001: 432). Ayrıca, Yunanistan'da Pylos'ta ele geçen Linear B tabletlerinden Anadolu kökenli grupların Yunanistan'daki varlığı bilinmektedir. Kremasyonun kültürel anlamda Anadolu'dan Kıta Yunanistan'a geçmiş olabileceği üzerinde duran araştırmacılar bu etkileşimin başlangıçta elitler seviyesinde gerçekleşmiş olmasından dolayı Geç Tunç Çağ'ında Kıta Yunanistan'da kremasyonun az görüldüğünü belirtmektedirler (Rutherford, 2008: 228). Yakarak gömme geleneğinin Anadolu'dan Kıta Yunanistan'a elitler seviyesinde geçtiği fikri ilk bakışta anlamlı olarak görülse de törenler sırasında gerçekleştirilen uygulamalar ve ritüeller anlamında bazı farklılıklar göze çarpmaktadır. Hitit metinlerinde yer alan üst düzey memurlar ve törenleri yönlendirmek üzere törene katılan görevlilerin yerine, Homeros destanlarında törenlere akraba ve arkadaş çevresinden kişilerin katıldığı dikkati çekmektedir. Hitit ritüellerinde esas olan nokta, kralın ruhunun bir tür cennette sonuçlanacağıdır ve kralın ölümü sonrasında yapılan ritüeller bir anlamda kralın tanrılık mertebesine çıkışı için de gerçekleştirilmektedir (Işık, 2012: 297 vd.). Homeros destanlarında vurgulanan ise ölen kişinin bu törenlerin ardından karanlık kötümser bir dünyaya gideceği yönündedir.

Yazılı kaynaklar dışında M.Ö. II. bindeki ölü yakma törenleri hakkında bilgi veren tasvirli sanat eseri de vardır. Boston Museum of Fine Arts'da korunmakta olan Tyskiewicz mührü (Figür 6) Asur Ticaret Kolonileri Çağ'ının geç evresi ile Eski Hitit Çağ'ı aralığına tarihlendirilmiştir (Alexander, 1973-76: 178-179, Alp, 1999: 259-261). Mühürde iki ana sahne bulunmaktadır, bunlardan ilki tanrılar alayını temsil ettiği düşünülen sahne, ikincisi ise ölü yakma işlemi olduğu düşünülen sahnedir (Akyurt, 1998: 153). M. Akyurt'a göre mühürde, masanın üzerindeki kişinin bacaklarının duruş şekli yanma pozisyonunu, başucunda duran kişinin elindeki testiyi tutuş şeklinin de ateşi söndürür pozisyonu anımsatmaktadır ve burada bir ölü yakma sahnesi temsil ediliyor olmalıdır. A. Öztan ise mühürde

mitolojik bir sahnenin işlendiğini ve eğer bu sahne bir yakma töreni ise bu konuda Anadolu'da bilinen en eski ve tek tasvirin bu eser olduğunu belirtmektedir (Akyurt, 1998: 153-154). S. Alp de yakma töreni olarak değerlendirdiği bu mühürdeki sahnede, ölünün ayakucunda bulunan kişinin elinde tuttuğu ok ucuna benzer nesnenin köruk olabileceğini belirtmiştir (Alp, 1999: 44-45).



Figür 6: Tyskiewicz mührünün baskısı.
(Kaynak: Akyurt, 1998: Lev. 47-b).

IV. SONUÇ

Özetlenecek olursa, son yıllarda yapılan çalışmalarda elde edilen arkeolojik ve filolojik veriler, yakarak gömme geleneği hakkında bilgilerimizin artmasını sağlamış olsa da konu hakkında birçok soru işareti güncelliğini korumaktadır. Bu geleneğin, Anadolu'da kısmen de olsa Neolitik Çağ'a kadar uzandığını gösteren bulgulara Çayönü, Demirköy ve Aşıklı Höyük'te ulaşılmıştır. Marmaray kazılarında bulunan urneler, söz konusu geleneğin tam manası ile Geç Neolitik Çağ'da var olduğunu kanıtlamıştır. Eski Tunç Çağı'nın sonunda Güneydoğu Anadolu'da Gedikli-Karahöyük'teki çok sayıda örnekten ve Anadolu'nun çeşitli yerlerinde bulunan tekil örneklerden bilinen kremasyon mezarların sayısı Orta Tunç Çağı'nın başında artış göstermiştir. Ancak bu dönemde tamamı kremasyon mezarlardan oluşan bir mezarlık henüz keşfedilmemiştir. Söz konusu dönemde kremasyon mezarların daima inhumasyon mezarlarla bir arada bulunduğu dikkati çekmektedir. Kremasyon geleneği, M.Ö. II. binde Anadolu'nun birçok bölgesinde yerleşim içinde ve yerleşim dışında karşılaşılan bir gelenek olsa da tek geçerli gömme biçimi halini almamıştır.

Hititlere ait yazılı belgelerde, kral veya kraliçenin cesedinin yakılmasından önce ve sonra gerçekleştirilen törenlerin nasıl ve hangi sırayla yapıldığı detaylı bir biçimde anlatılmıştır. Bu filolojik belgeler sayesinde, yakarak gömme geleneğinin Hititlerde yaygın bir gelenek olduğu anlaşılmaktadır. Hititlerin etnik kökeninden

dolayı çoğu zaman bu geleneğin Hint Avrupalılarla özdeşleştirilmesi, henüz tartışması devam eden bir problemdir. I. Hattuşili'nin vasiyetinden yakılmadan gömüldüğü net olarak anlaşılmaktadır. Bu durumda Hitit kraliyet mensuplarının tamamının yakılarak gömülmediği ortaya çıkmakta ve durum daha da karmaşık bir hale gelmektedir.

NOTLAR

[1] Sayın hocam Prof. Dr. Tayfun YILDIRIM'a sözlü görüşmemiz sırasında bu konu ile ilgili verdiği bilgilerden dolayı teşekkür ederim.

KAYNAKÇA

- ABAY, E. SAĞLAMTİMUR, H. ve ÖZKAN T. (2000), "Ulucak Höyük Kazıları 1998", *XXI. Kazı Sonuçları Toplantısı/I*, (ss. 359-370).
- AKKERMANS, P. M. M. G. (1989), "Halaf Mortuary Practices: A Survey", *to the Euphrates and Beyond Archaeological Studies in Honour of Maurits N. van Loon*, (Ed. O. M. C. Haex vd.), (pp. 75-88).
- AKYURT, İ. M. (1998), *M.Ö. 2. Binde Anadolu'da Ölü Gömme Adetleri*, Türk Tarih Kurumu Yayınları, VI. Dizi, S. 49, Ankara.
- ALEXANDER R. L. (1973-76), "The Tyszkiewicz Group of Stamp Cylinders", *Anatolica V*, (pp. 141-215).
- ALKIM, U. B. ve ALKIM H. (1966), "Gedikli (Karahöyük) Kazısı Birinci Ön Rapor", *Belleten XXX/117*, (ss. 1-26).
- ALP, S. (1954), "Karahöyük Kazısı", *Belleten Haberler XVIII/71*, (ss. 402-404).
- ALP, S. (1956), "Konya-Karahöyük Hafriyatı 1953", *Türk Arkeoloji Dergisi VI/I*, (ss. 35-37).
- ALP, S. (1965), "Güneybatı Anadolu'da Bulunan Erken Bronz Çağı'na Ait Mermer İdoller", *Belleten XXIX/113-116*, (ss. 4-14).
- ALP, S. (1999), *Hititler'de Şarkı, Müzik ve Dans, Hitit Çağında Anadolu'da Üzüm ve Şarap*, Ankara.
- ALP, S. (2001), *Hitit Çağı'nda Anadolu. Çivi Yazılı ve Hiyeroglif Yazılı Kaynaklar*, Ankara.
- ANGEL, J. L. (1951), *Troy Supplementary Monograph 1, The Human Remains*, London.
- BACVAROV, K. (2006), "Early Neolithic Jar Burials in Southeast Europe, A Comparative Approach", *Documenta Praehistorica XXXIII*, (pp. 101-106).
- BAR-YOSEF, O. and SILLEN, A. (1993), "Implications of the New Accelerator Date of the Chared Skeletons from Kebara Cave (Mt Carmel)", *Paléorient 19*, (pp. 205-208).
- BERTRAM, J. K. (2003), *Grab und Bestattungssitten des Späten 3. und 2. Jahrtausends V. Chr. Im Kaukasusgebiet*, (PhD Thesis) Erscheinungsjahr.
- BIEŃKOWSKI, P. A. (1982), "Some Remarks on the Practice of Cremation in the Levant", *Levant XIV*, (pp. 80-89).
- BİLGİN, N. (2005), *Çavlum, Eskişehir Alpu Ovası'nda Bir Orta Tunç Çağı Mezarlığı*, Eskişehir.
- BITTEL, K. (1953), "Osman-kayası, Eine Hehitische Grabstätte", *Mitteilungen der Deutschen Orient Gesellschaft 86*, (pp. 37-47).

- BITTEL, K. (1981), "Hittite Tempels and High Places in Anatolia and Nord Syria" *Tempels and High Places in Biblical Times, Proceedings of the Colloquium in Honour of the Centennial of Hebrew Union College-Jewish Institute of Religion*. (pp. 63-73).
- BITTEL, K. HERRE, W. OTTEN, H. RÖHRS, M. und SCHÄUBLE, J. (1958), *Die Hethitischen Grabfunde von Osmankayasi*, Wissenschaftliche Veröffentlichungen Der Deutschen Orient-Gesellschaft 71.
- BITTEL, K. BOESSNECK, J. DAHM, B. GUTERBOCK, H. G. HAUPTMANN, H. NAUMANN, R. und SCHIRMER, W. (1975), *Das Hethitische Felsheiligtum Yazılıkaya, Boğazköy-Hattuša IX*, Berlin.
- BLEGEN, C. W. (1938). "Excavations at Troy", *American Journal Of Archaeology* 43/2, (pp. 204-228).
- BLEGEN, C. W. CASKEY, J. L. and RAWSON, M. (1953), *Troy, The Sixth Settlement, Vol. III, Part 1*, New Jersey.
- BORIC, D. RAICEVIC, J. ve STEFANOVIC, S. (2009), "Mesolithic Cremations as Elements of Secondary Mortuary Rites at Vlasac (Serbia)", *Documenta Praehistorica XXXVI*, (pp. 247-282).
- BOYSAL, Y. (1964), "Milli Eğitim Bakanlığı Müskebi Kazısı 1963 Kısa Raporu" *Türk Arkeoloji Dergisi XIII/2*, (ss. 81-85).
- BOYSAL, Y. (1967), "Müskebi Kazısı 1963 Kısa Raporu/Vorläufiger Bericht über Grabungen 1963 in Müskebi" *Belleten XXXI/121*, (ss. 67-77).
- BOWLER, J. M. JONES, R. ALLEN, H. and THORNE, A. G. (1970), "Pleistocene Human Remains from Australia: A Living Site and Human Cremation from Lake Mungo, Western New South Wales", *World Archaeology* 2/1, (pp. 39-60).
- BÖRKER-KLÄHN, J. (1995), "Auf der Suche nach Nekropolē: Hattusa", *Studi Micenei Ed Egeo-Anatolici XXXV*, (pp. 69-92).
- BRAIDWOOD, R. J. (1937), *Mounds in the Plain of Antioch: An Archaeological Survey*, OIP 48, Chicago.
- BRANIGAN, K. (1987), "Ritual Interference With Human Bones in the in the Mesara Tholoi", (Ed. R. Laffineur), *Aegaeum* 1, (pp. 43-51).
- BRYCE, T. (2004), *Hitit Dünyasında Yaşam ve Toplum*, (Çev. Müfit Günay), Ankara.
- BULUÇ, S. (1993), "Anadolu'da Kremasyon-Ölü Yakma Geleneği" *1992 Yılı Anadolu Medeniyetleri Müzesi Konferansları*, (ss. 83-96).
- CAVANAGH, W. and MEE, C. (1998), *A Private Place: Death and Prehistoric Greece, Studies in Mediterranean Archaeology*, vol. CXXXV, Printed in Sweden.
- CHRISTMANN-FRANCK, L. (1971), "Le Rituel Des Funerailles Royales Hittites", *Revue Hittite et Asiatique* 29, (pp. 61-111).
- CULLEN, T. (1995), "Mesolithic Mortuary Ritual at Franchthi Cave, Greece", *Antiquity* 69, (pp. 270-289).
- ÇAMBEL, H. BRAIDWOOD, R. J. ÖZDOĞAN, M. ve SCHIRMER, W. (1990), "1988 Yılı Çayönü Kazıları", *XI. Kazı Sonuçları Toplantısı/I*, (ss. 59-81).
- DARGA, M. (1969), "Hitit Metinlerinde Geçen $^{NA}ZI.KIN=^{NA}_4$ huwaşi Kelimesinin Anlamı Hakkında Bir Araştırma", *Belleten XXXIII/132*, (ss. 493-505).
- DOĞER, E. (1995), "Helvacıköy-Höyükte Bulunmuş Kazıma Figürlü Bir Stel", *Ege Üniversitesi Arkeoloji Dergisi III*, (ss. 49-59).

- DENİZ, E. (1987), “Kazılardan Elde Edilen Yanmış Kemikler Üzerine Arkeobiyolojik İncelemeler”, *II. Arkeometri Sonuçları Toplantısı*, (ss. 119-127).
- DERİN, Z. ve ÖZKAN, T. (1999), “Ulucak Höyük Mezarlığı”, *Kemalpaşa Kültür ve Çevre Sempozyumu, Bildiriler*, (ss. 113-130).
- DURU, R. (2006), *Gedikli Karahöyük I: Prof. Dr. U. Bahadır Alkım'ın yönetiminde 1964-1967 yıllarında yapılan kazıların sonuçları/The results of excavations directed by Prof. Dr. U. Bahadır Alkım in the years 1964-1967*, Türk Tarih Kurumu Yayınları, V. Dizi, Sayı 51, Ankara.
- EMRE, K. (1978), *Yanarlar. Afyon Yöresinde Bir Hitit Mezarlığı*, Türk Tarih Kurumu Yayınları VI. Dizi, Sa. 22, Ankara.
- ERDAL, Y. S. (2002), “Baklatepe Geç Tunç Çağı Mezarından Gün Işığına Çıkarılan Yanmış İnsan İskelet Kalıntılarının Antropolojik Analizi”, *Hacettepe Üniversitesi Edebiyat Fakültesi Dergisi* 19/2, (ss. 115-130).
- ERKANAL, A. (1987), “Panaztepe Kazısı 1985 Yılı Sonuçları”, *VIII. Kazı Sonuçları Toplantısı*, (ss. 253-261).
- ERKANAL, A. (1988), “Panaztepe Kazısı 1986 Yılı Sonuçları”, *IX. Kazı Sonuçları Toplantısı*, (ss. 345-350).
- ERKANAL, H. (1991), “Girnavaz Kazıları”, *12. Kazı Sonuçları Toplantısı/I*, (ss. 277-293.)
- ERKANAL, H. ve ÖZKAN, T. (1998). “1996 Bakla Tepe Kazıları”, *XIX. Kazı Sonuçları Toplantısı/I*, (ss. 399-426).
- GALLIS, C. J. (1975), “Cremation Burials Since Early Neolithic Age in Thessaly”, *Athens Annual of Archaeology*, (pp. 257-258).
- GARSTANG, J. (1953), *Prehistoric Mersin Yüyük Tepe in Southern Turkey*, Oxford.
- GOLDMAN, H. (1956), *Excavation at Gözülü Kule, Tarsus, Volume II. From the Neolithic through the Bronze Age*, New Jersey.
- GUTERBOCK, H. G. (1967), “The Hittite Conquest of Cyprus Reconsidered”, *Journal of Near Eastern Studies*, 26-2, (pp. 73-81).
- HAAS, V. (1995), “Death and the Afterlife in Hittite Thought”, *Civilizations of the Ancient Near East III*, (Ed. J. M. Sasson), New York, (pp. 2021-2030).
- HANÇERLİOĞLU, O. (1975), *İnanç Sözlüğü: Dinler, Mezhepler, Tarikatlar, Efsaneler*, İstanbul.
- HOMEROS. (1998), *İlyada*, (Çev. A. Erhat vd.), İstanbul.
- IŞIK, F. (2012), *Uygurluk Anadolu'da Doğdu*, Ege Yayınları, İstanbul.
- JOUKOWSKY, M. S. (1986), *Prehistoric Aphrodisias I-II*, Publications D'Histoire De L'Art et D'Archéologie De L'Université Catholique De Louvain XXXIX, Louvain- Belgium.
- KARLOVSKY, L. C. C. (2002), “Archaeology and Language, The Indo Iranians”, *Current Anthropology* 43/1, (pp. 63-88)
- KORFMANN, M. (1986), “Beşik-Yassitepe, Beşik-Sivritepe ve Beşik Mezarlığı 1984 Ön Raporu”, *VII. Kazı Sonuçları Toplantısı*, (ss. 229-238)
- KORFMANN, M. (1988), “Ausgrabungen an der Buch vor Troia”, *Tübingen Blätter*, (pp. 47-52.)
- KORFMANN, M. (1998), “Troia Kapılarındaki Steller. Truisa/Tarawa/Wilusa'da Apaliunas-Apollon?”, *1997 Yılı Anadolu Medeniyetleri Müzesi Konferansları*, (ss. 39-49)
- KOŞAY, H. Z. (1968), “Kuşsaray (Çorum) Sondajı”, *Türk Arkeoloji Dergisi VI/I*, (ss. 89-97)
- LARSEN, M. T. (2010), *Kültepe Tabletleri VIa: The Archive of the Şalim Aşşur Family, Volume 1: The First two Generations*, Türk Tarih Kurumu Yayınları, VI. Dizi, S. 33d-a, Ankara.

- LENNEIS, E. (2007), “Mesolithic Heritage in Early Neolithic Burial Rituals and Personal Adornments”, *Documenta Praehistorica XXXIV*, (pp. 129-137).
- LLOYD, S. and MELLAART, J. (1965), *Beycesultan Vol. II. Middle Bronze Age Architecture and Pottery*, London.
- MALLOWAN, M. E. L. and ROSE, C. J. (1933), “Excavations at Tall Arpachiyah”, *Iraq 2/1*, (pp. 1-178).
- MEE, C. (1982), *Rhodes in the Bronze Age. An Archaeological Survey*, Warminster, Art and Philips.
- MELLINK, M. J. (1956), *A Hittite Cemetery at Gordion*, Philadelphia.
- MORRIS, S. P. (2001), Potnia Aswiya: Anatolian Contributions to Greek Religion, in: Potnia. Deities and Religion in the Aegean Bronze Age, (ed. by R. Laffineur and R. Hägg) Liège-Austin, *Aegaeum 22*, (pp. 423-434).
- MOUNTJOY, P. (1998), “The East Aegean-West Anatolian Interface in the Late Bronze Age: Mycenaeans and the Kingdom of Ahhiyawa”, *Anatolian Studies 48*, (pp.33-67.)
- MULLER-KARPE, H. (1980), *Handbuch der Vorgeschichte, Band 4, Bronzezeit, München: C.H. Beck'sche Verlagsbuchhandlung.*
- MYLONAS, G. E. (1948), “Homeric and Mycenaean Burial Customs”, *American Journal of Archaeology 52/1*, (pp. 56-81).
- MYLONAS, G. E. (1966), *Mycenae and Mycenaean Age*. Princeton.
- NEVE, P. (1977/78), “Schalensteine und Schalenfelse in Boğazköy”, *Istanbul Mitteilungen, 27/28*, (ss. 61-72).
- ORTHMANN, W. (1965), “Ausgrabungen in Ilıca 1963-1964”, *Türk Arkeoloji Dergisi XIII/1*, (pp.107-114).
- ORTHMANN, W. (1967), *Das Gräberfeld bei Ilıca*, Wiesbaden.
- OTTEN, H. (1958), *Hethitische TotenRituale*, Berlin.
- ÖKSE, A. T. (2005), “Eski Çağ'dan Günümüze Ölü Gömme ve Anma Gelenekleri” *Türk Arkeoloji ve Etnografya Dergisi-5, (Yıl 2005)*, (ss. 1-7).
- ÖKSE, A. T. (2009), “Salat Tepe Kazıları- 2008” *Türk Eskiçağ Bilimleri Enstitüsü- Haberler- 27, (Ocak 2009)*, (ss. 24-25).
- ÖZBEK, M. (1990), “Son Buluntuların Işığında Çayönü Neolitik İnsanları”, *V. Arkeometri Sonuçları Toplantısı*, (ss. 161-173).
- ÖZBEK, M. (1993), “Aşıklı Höyük Neolitik Çağ İnsanları”, *VIII. Arkeometri Sonuçları Toplantısı*, (pp.201-213).
- ÖZDOĞAN, M. (2010), “Tarihöncesi Dönemlerin İstanbul'u”, *Bizantium'dan İstanbul'a Bir Başkent'in 10 000 Yılı*, (ss. 36-49).
- ÖZGÜÇ, T. (1950), *Türk Tarih Kurumu Tarafından Yapılan Kültepe Kazısı Raporu 1948*, Türk Tarih Kurumu Yayınları, V.Seri, No. 10, Ankara.
- ÖZGÜÇ, T. (1959), *Kültepe- Kaniş. Asur Ticaret Kolonilerinin Merkezinde Yapılan Yeni Araştırmalar*, Türk Tarih Kurumu Yayınları, V.Seri, No.19, Ankara.
- ÖZGÜÇ, N. ve ÖZGÜÇ, T. (1953), *Türk Tarih Kurumu Tarafından Yapılan Kültepe Kazısı Raporu 1949*, Türk Tarih Kurumu Yayınları, V.Seri, No.12, Ankara.
- ÖZTAN, A. (1998), “Preliminary Report on the Arıbaş Cemetery at Acemhöyük”, *Bulletin of Middle Eastern Culture Center in Japan X*, (pp.167-175).
- ÖZTAN, A. (2006), “2004 Yılı Acemhöyük Kazıları”, *27. Kazı Sonuçları Toplantısı/1*, (ss.393-402).

- PUHVEL, J. (1991), *Homer and Hittite*, Innsbruck Beiträge zur Sprachwissenschaft, Vorträge und kleinere Schriften 47. Innsbruck.
- RISSMAN, P. (1988), "Public Displays and Private Values: A Guide to Buried Wealth in Harappan Archaeology", *World Archaeology* 20/2, (pp. 209-228).
- RODDEN, R. (1962), "Excavation at the Early Neolithic Site at Nea Nikomedeia, Greek Macedonia (1961 seasons)", *Proceedings of the Prehistoric Society* 28, (pp. 267-288).
- ROSENBERG, M. (2007), "Demirköy", *Türkiye'de Neolitik Dönem. Yeni Kazılar, Yeni Bulgular*, (Yay. N. Başgelen), (ss. 13-21).
- RUTHERFORD, I. (2008), "Achilles and Sallis Wastais Ritual: Performing Death in Greece and Anatolia", *Performing Death. Social Analyses of Funerary Traditions in the Ancient Near East and Mediterranean*, (Ed. N. Laneri), (pp. 223-237).
- SEEHER, J. (1993a), "Tarihöncesi Çağlar'da Ölüm ve Gömü", (Çev. S. Gülçur), *Arkeoloji ve Sanat* 59, (ss. 9-15).
- SEEHER, J. (1993b), "Demircihöyük Nekropol Kazısı: 1991 Yılı Sonuçları", *XIV. Kazı Sonuçları Toplantısı/II*, (ss. 365-379).
- SEEHER, J. (2000), *Die Bronzezeitliche Nekropole von Demircihöyük-Sarket*, Tübingen.
- SEVİNÇ, F. (2007), *Hititlerde Ölümlere ve Yeraltı Tanrılarına Sunulan Kurbanlar*, Basılmamış Doktora Tezi, Ankara.
- SHAW, J. W. (1989), "Phoenicians in Southern Crete", *American Journal of Archaeology* 93/2, (pp. 165-183).
- SOLTYSIK, A. (2008), "Short Fieldwork Report: Tell Barri (Syria), Seasons 1980-2006", *Bioarchaeology of the Near East* 2, (pp. 67-71).
- STAMPOLIDIS, N. and SOTIRAKOPOULOU, P. (2011), "Erken Kiklad Dini ve Ölü Gömme Gelenekleri", *Karşıdan Karşıya: M.Ö. 3. Bin'de Kiklad Adaları ve Batı Anadolu*, (ss. 86-99).
- STRATOULI, G. TRIANTAPHYLOU, S. BEKIARIS, T. and KATSIKARIDIS, N. (2010), "The Manipulation of Death: A Burial Area at the Neolithic Settlement of Avgi, NW Greece", *Documenta Praehistorica XXXVII*, (pp. 95-104).
- ŞENYURT, S. Y. (1997), "Hititler Döneminde Öbür Dünya Anlayışı", *Bilim ve Ütopya*, 36, (ss. 16-19).
- THOMSON, G. (2007), *Tarihöncesi Ege. Eski Yunan Tolumu Üzerine İncelemeler*, (Çev. Celal Üster), İstanbul.
- TOPBAŞ, A. EFE, T. ve İLASLI, A. (1998), "Salvage Excavations of the Afyon Archaeological Museum, Part 2: The Settlement of Karaoğlan Mevkii and The Early Bronze Age Cemetery of Kaklık Mevkii", *Anatolia Antiqua VI*: (pp. 21-94).
- UHRİ, A. (2010), *Anadolu'da Ölümün Tarihöncesi*, İstanbul.
- ÜNAL, A. (1980), "Hititlerde Ölümlere Sunulan Kurban Hakkında Bazı Düşünceler", *Anadolu XIX*, (ss. 165-174).
- ÜYÜMEZ, M. KOÇAK, Ö. ve İLASLI, A. (2008), "Afyonkarahisar/Bayat İlçesi Dede Mezarı Orta Tunç Çağı Nekropolü 2006 Yılı Kazıları", *XXIX. Kazı Sonuçları Toplantısı/2*, (ss. 403-416).
- van den HOUT Th. P. J. (1994), "Death as a Privilege the Hittite Royal Funerary Ritual", *Hidden Futures Death and Immortality in Ancient Egypt, Anatolia, the Classical, Biblical and Arabic-Islamic World*, (Ed. J. M. Bremer vd.), Amsterdam.
- WEBB, S. G. and EDWARDS, P. S. (2002), "The Natufian Human Skeletal Remains from Wadi Hammeh 27 (Jordan)", *Paléorient* 28, (pp. 103-124).

- WOOLLEY, L. C. (1955), *Alalakh, An Account of the Excavations at Tell Atchana in Hatay 1937-1949*, Oxford.
- WUNN, I. (2001), *Götter, Mütter, Ahnenkult, Religionsentwicklung in der Jungsteinzeit*, Oldenburg.
- YAĞCI, R. (2008), “Soloi/Pompeiopolis 2006 Yılı Kazıları”, *29. Kazı Sonuçları Toplantısı/3*, (ss. 149-166).
- YENER, K. A. EDENS, C. HARRISON, T. P. VERSTRAETE, J. and WILKINSON, T. J. (2000), “The Amuq Valley Regional Project 1995-1998”, *American Journal of Archaeology* 104/2, (pp. 163-220).
- YILDIZ, Ö. ve ERDAL, Y. S. (2008), “Antandros Antik Kentinde Ölü Yakma Geleneği”, *23. Arkeometri Sonuçları Toplantısı*, (ss. 41-55).

