



## Türk Müzik Kültüründe Meslekleşme ve Profesyonelleşme Tarihi Çerçevesinde Bir Kurumsal Yapının Tahlili - "Mehterhâne-i Tabl ü Âlem"

*Analysis of an Institutional Structure in the History of Vocationalism and Professionalization in Turkish Music Culture - "Mehterhâne-i Tabl ü Âlem"*

Ahmet FEYZİ<sup>1</sup>

Geliş Tarihi: 19.09.2019 / Düzenleme Tarihi: 27.09.2019 / Kabul Tarihi: 21.10.2019

### Özet

Müzik eğitimciliği ve icracılığının meslekleşme süreci içerisinde aktif rol oynayan birçok olay ve olgu olmasına rağmen bu süreci Mehterhânenin kurulmasıyla başlatmak yanlış olmayacaktır. Öyle ki; Türk müzik kültürünün kurumsal anlamdaki ilk oluşumu olan Mehterhâne, aynı zamanda Müzik eğitimciliği ve icracılığı bağlamında da bir başlangıç noktasını oluşturmaktadır. Bu başlangıç noktası müzikçilik mesleğinin kurumsal statüye bürünmesinin Türk müzik tarihinde ilk somut göstergesi olarak kabul edilmektedir. Gerek Mehterhâne içerisindeki uygulamaların kısmen profesyonellik kriterlerine uyması gerekse bu kurum içerisinde görev alan kişilerin (çalıcı mehterler) kurumsal kimlik taşıması bu kurumu daha özel bir hale getirmektedir.

Bu araştırmada; Müzik eğitimciliği ve icracılığının meslek statüsüne geçiş sürecine ait tarihsel süreç kısaca ele alınmış ve bu sürecin başlangıç noktası olarak kabul edilen Mehterhâne ve çalıcı mehterlere ilişkin uygulamalar, kurumsallık çerçevesinde açıklanmaya çalışılmıştır. Çalıcı mehterlere uygulanan sürekli ücret politikasının bu kapsamda en önemli husus olduğu görülmüştür. Meslek ve Profesyonellik tanımları içerisinde yer alan ve kaçınılmaz bir gereklilik olan bu ücretlendirme politikasının, Mehterhâne teşkilatının müzik kültürüne sağladığı bir katkı olduğu düşünülmektedir. Öte yandan, teşkilat tarafından ödenen tayinat ve diğer ek ödemelerinde meslekleşme adına büyük önem taşıdığı ve profesyonelliği güçlendirdiği görülmektedir. Mehterhâne tarafından sunulan diğer sosyal haklar (emeklilik, görev tevcihi, barınma ihtiyacının karşılanması gibi) ise müzik eğitimciliği ve icracılığının meslekleşme ve profesyonelleşme sürecinde büyük önem arz ettiği düşünülmektedir.

**Anahtar Kelimeler:** Türk müziği, mehter, meslekleşme, profesyonelleşme

### Abstract

*Although there are many events and phenomena that play an active role in the process of professionalization of music education and performance, it will not be wrong to start this process with the establishment of Mehterhâne. Such that; Mehterhâne, the first institutional formation of Turkish music culture, is also a starting point in terms of music education and performance. This starting point is regarded as the first concrete indicator of the musical status of the profession of music in the history of Turkish music. Both the practices within the Mehterhâne partially comply with the criteria of professionalism and the corporate identity of the persons working in this institution (stealing mehter) make this institution more special.*

*In this study; The historical process of the transition of music education and performance to professional status was briefly discussed and the practices related to Mehterhâne and playing mehter which are accepted as the starting point of this process were tried to be explained within the framework of institutionalization. The continuous payment policy applied to the playing mehter was found to be the most important issue in this context. This payment policy, which is an inevitable necessity within the definitions of profession and professionalism, is thought to be a contribution of Mehterhâne organization to the music culture. On the other hand, it is seen that the tayinat and other additional payments paid by the organization are of great importance in the name of professionalization and strengthen the professionalism. Other social rights offered by Mehterhâne (such as retirement, promotion, accommodation, etc.) are considered to be of great importance in the process of professionalization and professionalization of music education and performance*

**Keywords:** Turkish Music, mehter, vocationalism, professionalism

## Giriş

### Meslek Olgusu ve Profesyonelleşme

İlerleyen zamanla birlikte değişen insan ihtiyaçları, toplum içerisinde bazı uğraş alanlarının ortaya çıkmasını sağlarken, bazılarının geçerliliğini yitirmesini beraberinde getirmiştir. Günlük yaşantıda sıklıkla ihtiyaç duyulan hizmetleri veren kişi ve guruplar ihtiyacın fazla olduğu zaman dilimi içerisinde popülerlik kazanırken, ihtiyaç duyulma oranı azalan hizmet sınıfları

<sup>1</sup> Doç. Dr., Atatürk Üniversitesi, Kazım Karabekir Eğitim Fakültesi, Güzel Sanatlar Eğitimi Bölümü, Müzik Öğretmenliği Anabilim Dalı, Erzurum, Türkiye. E-posta: [ahmet.feyzi@atauni.edu.tr](mailto:ahmet.feyzi@atauni.edu.tr), ORCID ID: 0000-0001-6455-6081

doğal olarak zamanla etkililiğini kaybetmektedir. Gelişen teknoloji ve iletişimin yanı sıra farklılaşan hayat şartlarına bağlı olarak değişim gösteren ve Maslov'un ortaya koyduğu insani ihtiyaçlar piramidindeki başkalaşım, toplum nezdindeki meslekleşme tercihinin günden güne farklılaşmasına da neden olmaktadır. Zaman içerisinde bazı uğraşlar meslek statüsü kazanıp gelişim kaydederek uzmanlaşma alanlarına bölünürken, bazı uğraşlar ise meslek statüsünü kaybedip ilgi odağından gitgide uzaklaşmak durumunda kalmıştır. Bu değişime paralel olarak ta kaybolan bu uğraşlar amatör niteliğe bürünmüşlerdir.

Topluma hizmet sunan uğraş alanlarının değişim ve betimlenmesi bağlamında ilk ele alınması gereken terimler meslek ve profesyonellik terimleridir ki bunlar içerisinde meslek teriminin tanımı, ileride müzik sanatı çerçevesinde betimlenecek olan durumun daha iyi kavranmasına yardımcı olacaktır. Meslek terimi Büyük Türkçe Sözlüğünde "Bir kimsenin geçimini sağlamak için sürekli yaptığı; bilgi, eğitim veya yaratıcı güç gerektiren etkinlik" olarak geçmektedir. Aynı terimin İngilizce karşılıkları ise profession, vocation ve occupation şeklinde verilmektedir. Profesyonel ve profesyonellik tanımları ise "bir işi kazanç sağlamak amacıyla yapan (kimse), amatör karşıtı" ve "profesyonel olma durumu" şeklinde verilmektedir (<http://www.tdkterim.gov.tr>, Redhouse, 2012). "Occupation yani uğraş kelimesi daha genel bir anlam içerirken, profession karşılığı meslek kavramı, avukatlık ya da hekimlik gibi özel bilgi ve beceri gerektiren, aynı zamanda sürekli, örgütlü, bilinçli bir işi ifade etmektedir" (Karasu, 2001, s. 37). Genel anlamıyla topluma hizmet sunma işini işaret eden meslek ve uğraş terimlerinin daha somut hale getirilmesinde esas olan konu ise meslek terimi içeriğini oluşturan alt dinamikler ve bu terimi uğraş alanından ayırt eden bir takım özelliklerdir. Terim anlamı içerisinde verilen, maddi veya manevi kazanç elde edilebilir olma, özel alan bilgi gerekliliği, süreklilik arz etmesi ve soyut-somut ürün üretme gereklilikleri ise meslek kavramını somutlaştırmada kullanılacak ana kriterler olarak kabul edilmektedir. Kuşkusuz ki iş ve hizmet, yani genel anlamda uğraş alanlarının meslek statüsüne dönüşmesinde esas olan faktörler de bahsi geçen olguların gözle görülebilir olmasıdır ki Karasu'nun tabiriyle "uğraş, sahip olduğu kimi özellikleri koruyarak, bunun üzerine elde ettiği başka özellikler ile meslek olabilmektedir" (2001, s. 39). İnsan ihtiyaçlarının daha da genişlemesinin yanı sıra iletişim organlarının fazlaşması ve bilgiye hızlı ve eksiksiz şekilde ulaşma olanağı ise bu uğraşların sadece birer meslek olmasının yanı sıra "profesyonelleşme ve profesyonellik" olgularının da ileri aşamada somutlaşmasını beraberinde getirmiştir.<sup>2</sup>

"Profesyonelleşme, doğrusal olmasa da genel olarak her "iş" in "uğraş" laştığı, her "uğraş" ın da "meslek" leştiği, devamlılık gösteren bir süreçtir" (Hickson-Thomas, 1969, s. 37). Bu sürecin ilerlemesinde en etkin olan faktör toplum ihtiyaçları olmakla birlikte, bu süreci etkileyen diğer önemli bir faktör de bir uğraş alanı ile ilgili hizmet veren kişi ve gurupların bu statüye ilişkin uygunluk durumlarıdır. Bu sürecin içerisinde aktif rol alan kişi ve gurupları merkeze alan Raelin'e göre ise; "profesyonellik, görevlerin yerine getirilmesi için üstün entelektüel eğitim alma, bu eğitim sonucunda bilgi ve tecrübe kazanarak mükemmelliği yakalama ve bireysel ilkeler doğrultusunda deneyimlerini eyleme dönüştürüp özgür etkinlikler yapmaya sahip olmaktır" (1999, s. 25). Bu bağlamda profesyonellik denildiğinde; "alanında eğitim almış uzman kişilerce yürütülen ve ilgili meslek örgütleriyle desteklenerek sunulan hizmet akla gelmektedir. Aynı zamanda bu hizmetin niteliğini arttırmak ve daha güzele ulaşmak için çaba gösterme, devamlı ilerleme ile özgünlüğünü ortaya koyma da profesyonelliği göstermektedir" (Karahan, 2006, s. 123). Yukarıda verilen tanımlamalarda da görüleceği üzere aslında profesyonellik meslek hayatı içerisinde takınılan bir davranış biçimidir. Bu davranış biçimi meslekleşme olgusunun bir kriteri olmakla birlikte kendi içerisinde belli başlı kıstas gerekliliğini de beraberinde getirmektedir.

Meslekleşme ve profesyonelleşme sürecinin hangi kıstaslar sağlanarak ilerlediği konusu tarih içerisinde birçok kez ele alınmıştır. Fakat bu ele alış biçimleri genellikle farklı bakış açılarından net bir kıstaslar dizini çıkarmak pek mümkün olmamaktadır. "1950'lerde bazı sosyologlar, mesleklerin toplumsal düzeni korumaya sağladıkları katkı bağlamındaki işlevsel önemine vurgu yapmışlardır. Meslekleri özellikler yaklaşımı ile inceleyen bu sosyologlar, bir işin meslek sayılabilmesi için taşıması gereken özerklik, özgecilik, uzmanlık bilgisi, sorumluluk, toplumda söz sahibi olma, kültür gibi bir dizi özelliklere sahip olup/olmama durumuna göre değerlendirmeler yapmışlardır. Taşınması gereken özellikler ile ilgili olarak çoğunlukla -meslek olarak geniş kabul gören- tıp ve hukuk alanları referans alınmıştır (Greenwood, 1957; Öncü, 1981, s. 26-48'den Akt: Karasu, 2001; Whitty, 2000; Robson, 2006'dan Akt: Hoşgörür, 2017, s. 5). Ancak, "farklı iş guruplarının doğaları arasındaki farklılıklar üzerinde ya da örgütlerin yapısı, sosyal kabul gören durumlar ve insanların anlayışlarında zaman içerisinde ortaya çıkan değişimlerin üzerinde yeteri kadar durulmamıştır" (Robson, 2006'dan Akt: Hoşgörür, 2017, s. 5). "Birçok yazar yerleşik meslekleri basitçe inceleyip bunların profesyonel statülerinin izahını belli karakteristik özellikleri ile yaptıklarından, ayırıcı özellik modelleri teorik olmaktan uzak ve totolojik (eşsöz şeklinde) görülmektedir" (Herdman, 2012, s. 4). Bu bağlamda meslekleşme ve profesyonellik hakkında ortaya konan kıstaslardan bazılarını ele almak faydalı olacaktır.

Genel olarak uğraşları meslek statüsüne taşıyan ve profesyonelleşme sürecini etkileyen bu kıstaslar Wilensky tarafından, "uğraşın tam zamanlı bir iş haline gelmesi, mesleki bilginin üyelere kazandırıldığı eğitim ve içselleştirmek için sürenin olması, meslek teşkilatlarının kurulması, meslek alanının diploma ve yetkilendirme gibi araçlarla sınırlandırılması ve mesleki uygulamalar için etik kodların oluşturulması" şeklinde verilmiştir (1964, s. 137). Barber'a göre ise profesyonel davranış dört asıl özelliğinin koşulları içerisinde tanımlanabilir. Bunlar "yüksek derecede genelleştirilmiş ve sistematize edilmiş bilgi, her şeyden önce bireysel çıkarlardan ziyade toplum çıkarlarına yönelme, kendi kendine davranışlarını kontrol edebilme eğilimi, bir bedellendirme sisteminin varlığıdır" (1963, s. 672). Flexner'a göre ise; "Bireysel sorumluluğun olması, bilgi bütünü temelinde öğrenilmiş olması, kuramsal bilginin yeniden üretilebilir olması, eğitimsel bir disiplin doğrultusunda tekniklerin öğretilebilir olması, örgütlenmesinin çok iyi yapılmış olması, alturizm (özgecilik) yoluyla üyelerin birbirlerine

<sup>2</sup> Bu bağlamda üzerinde ciddi bir şekilde araştırma yapılması gereken konu birçok toplumbilimcinin üzerinde fikir birliği ettiği "Profesyonelleşme tezi" dir ki bu durumun birçok meslek gurubunun toplum nezdindeki sosyal statüsünü doğrudan etkilediği düşünülmektedir (Karasu, 2001, s. 46-49).

yardım etmeye eğilimli ve toplum yararına çalışmaya istekli olması” profesyonelliğin değerlendirilmesinde temel alınan belli başlı altı kıstastır (2001, s. 156-157). Greenwood ise; yapmış olduğu araştırmada bir uzmanlık alanının ayırt edici temel özelliklerini beş ana başlık altında toplamaktadır. “Sistematik kuramsal bilgi, mesleki yetkinlik, topluma uygunluk, ahlaki kodlar ve kültür” bu beş temel özelliktir (1957, s. 45).

Yukarıda verilen bu kıstaslar içerisinde bir genelleme yapıldığında ortak bazılarının ortak olduğu ve bazılarının da bunlara ek olarak sunulduğu görülmektedir. Bu sınıflama sonrasında oluşan genel kıstaslar dizini şu şekildedir.

- ✓ Genelleştirilmiş ve sistematize edilmiş bilgi temelinde inşa edilmiş olması ve bu bilginin üyelere kazandırılması ve içselleştirilmesinin sağlanması,
- ✓ Meslek teşkilatlarının kurulması ve bu teşkilatın kendi iç düzen ve hiyerarşisinin bulunması,
- ✓ Mesleki uygulamalar için ahlaki kodların oluşturulması ve bu ahlaki düzen içerisinde iş kolunun yürütülmesi,
- ✓ Bir bedellendirme sisteminin bulunması,
- ✓ Tam zamanlı bir iş haline gelmesi.

Meslek kavramının zamanla Freidson’a göre; “bir toplumsal statüyü, bir toplumsal kategoriye ifade etmeye başlaması” ve toplum içerisinde bir kimliklendirme aracı olarak kullanılması, meslekleşme konusunu daha da önemli hale getirecek ve muhtemeldir ki yukarıda verilen kıstaslar<sup>3</sup> büyük ölçüde değişime uğrayacaktır (1986, s. 25).

### Türk Müzik Kültüründe Kurumsallık ve Profesyonelleşme

Meslek statüsü taşıma ve profesyonelleşme penceresinden Türk müzik kültürüne bakıldığında ortaya çıkan durum hayli ilginçtir. Bu bağlamda ilk göze çarpan durumlardan birisi bu uğraş ve hizmet türünün (icracılık, müzik eğitimciliği, kuramcılık vb), meslekleşme olgusunun tam olarak hangi aşamasında bulunduğu ve meslekleşme kıstaslarını ne derece karşıladığının henüz net olarak ortaya koyulmadığıdır. Özellikle bu konu ile ilgili yapılan yayınların azlığı da bu konunun ne derece az düşünüldüğü ve ele alındığının ispatı niteliğindedir. Meslekler sosyolojisi alanının genç bir araştırma alanı olması ve bu alanın birçok meslek gurubunu henüz ele almamış olması da belirtilen sorunun ana nedenleri arasında sayılabilir.<sup>4</sup> Muhtemel olarak, insani ihtiyaçlar hiyerarşisinde sanatın işgal ettiği yer ve bu yerin zaman içerisindeki değişen önceliği, bu iş kollarının meslek sosyolojisi açısından ele alınma ve derinden irdelenme oranını doğrudan etkileyen en önemli faktördür.

Herhangi bir sanat dalı ile uğraşma işi yüzyıllar boyunca amatör bir merak olarak algılanmış ve bu sanat dallarıyla ilgili eser veren ve aktif olarak bu mesleği icra eden kişilerin birçoğu eser-icra üretimini sürdürülebilmek adına farklı desteklere ihtiyaç duymuştur. Bu kişiler, genellikle kurumsal yapılar tarafından tahakkuk ettirilmiş düzenli ve yeterli bir ücret desteği yerine ekâbir zümre tarafından yapılan hediyelemeler ile desteklenmiştir. Yapılan bu hediyelemelere ek olarak sanat harici farklı iş kollarını da yürütmüş, yapılan taltifler ve hediyelemelerin de katkısıyla birçok sanatçı hayatını idâme ettirmiş ve sanat dallarına ilişkin birçok faaliyet, sanatsever hamilerin desteğiyle ortaya çıkma olanağı bulmuştur (İnalçık, 1992, İnalçık, 2015a, İnalçık, 2015b, Erdoğan, 2013, Durmuş, 2009). Osmanlı bürokrasisi ve zürafâ çevreleri içerisinde benimsenen ve patrimoniyal sistem olarak adlandırılan bu hizmet bedellendirme şeklinin büyük ölçüde bir meşruiyet ve rekabet aracı olarak kullanılması, diğer birçok sanat dalı gibi müzik sanatı ile ilgili kişi ve kurumların hayatiyetini devam ettirmesinde büyük önem arz etmiş<sup>5</sup> fakat meslekleşme sürecini tamamlamada doğrudan etkili bir faktör olarak ele alınmamıştır.<sup>6</sup> Bir yan etki olarak kabul edilse de arşiv evraklarında da görüleceği gibi, Türk müziği tarihinde büyük önem atfedilen birçok müzik eğitimci ve icracısı da bu şekilde eser üretimini devam ettirebilmiş ve modern çağlara kadar bu sanat dalı ile ilgili hizmetler büyük ölçüde hediyeleme usulü ile bedellendirilmiştir.<sup>7</sup> Öyle ki Behar’ın yaptığı bir tespitte kullandığı “on yedinci yüzyıl İstanbul’unda musiki öğreniminin olağan sonucunun profesyonel müzisyenlik olmadığı, müzisyenliğin (Mehter dışında, o da bir dereceye kadar) kendince bir meslek olarak bile henüz kabul görmediği” ifadesi de bu fikri destekler niteliktedir (Behar, 2017, s. 152). Bu belgeler ve yazılı yayınlardan yola çıkılarak, müzik sanatında meslekleşme ve profesyonelleşme olgusunun modern zamanlara kadar tam olarak ortaya çıkmadığı sonucunu ortaya koymaktadır ki Mehterhâne yerine açılan Musika-i Hümâyûn hariç tutulduğunda, 19. yüzyıl sonlarına kadar “meslek ve profesyonellik” olgularının net olarak görülmeye başladığını söylemek te pek mümkün olmamaktadır.<sup>8</sup>

<sup>3</sup> Değişen bu kıstaslar ve farklı bakış açıları Hoşgörür tarafından ele alınarak ayrıntılarıyla okuyucuya sunulmuştur (2017, s. 404-406).

<sup>4</sup> Bu konuda daha detaylı bilgi için Cihrioğlu tarafından yazılan kaynağa bakılabilir (1996, s. 7-25).

<sup>5</sup> Türk müzik tarihi içerisinde bu konuda verilebilecek en iyi örnekler belki de edvar ve risalelerdir. Öyle ki Türk müziğinin en önemli yazılı kaynakları arasında yer alan bu edvar ve risalelerin hemen hemen bütünü devrin en önemli kişilerine ithaf edilmiştir. Bu konuda incelemeye değer en ilginç örneklerden birisi iki baskısı olan Hâşim Bey Edvarı’dır ki aynı edvarın iki farklı baskısında iki farklı padişaha ait ithaf bulunması bu konuya en belirgin örneği teşkil etmektedir (Haşim Bey Mecmua-i Kârha ve Nakışhâ ve Şarkiyat, İstanbul, 1853, s.2, Haşim Bey, *Haşim Bey Edvarı*, 1864, İstanbul, s.2).

<sup>6</sup> Bu konuda daha detaylı bilgi için Behar’ın yazmış olduğu eserlere bakmak yerinde olacaktır (2010-2017)

<sup>7</sup> Özellikle Türk Müzik Kültüründe müzik sanatı mensuplarına bu bağlamda yapılmış hediyelemelere ait örnekler büyük bir yekûn tutmaktadır. Osmanlı İmparatorluğunun kuruluşundan başlanarak günümüze kadar gelen süreç içerisinde gerek hanedan mensupları gerekse farklı kişi ve kurumlar tarafından yapılan bu ödüllendirmelere ait binlerce arşiv evrakı bulunmaktadır. Mehterhane, Enderun, Musika-i Hümâyûn gibi kurumsal nitelik taşıyan teşkilatlarda görev alan musikîşinaslarla beraber serbest olarak bu sanatı icra eden kişilerin ödüllendirmesine ait de yüzlerce arşiv evrakı örneğine rastlanmaktadır (Fezî, 2016a, Fezî, 2016b).

<sup>8</sup> Bu bağlamda bahsedilmesi gereken diğer bir kurumsal yapı Enderun’dur. Fakat Enderun’daki görevlendirmeler Mehterhane ve Musika-i Hümâyûndan büyük ölçüde farklılık göstermektedir. Bu görevlendirmeler büyük ölçüde sistematik olmayan ve sabit ücret ödemesi olmayan görevlendirme şeklindedir. Ayrıca bu kurumda görevlendirilen musikîşinaslara tanınan sosyal haklarla diğer kurumsal yapılar olan Mehterhane ve Musika-i Hümâyûn’da görev alanlar arasında büyük ölçüde farklılıklar bulunmaktadır (Uzunçarşılı, 1977).

Meslekleşme ve profesyonelleşme kapsamında Türk müziği tarihinde üzerinde durulacak en önemli gelişim, kurumsal yapı teşekkülü ve temelini bu kurumsal yapıların oluşturduğu okullaşma eğilimi ile birlikte yaşanan diğer<sup>9</sup> faaliyetlerdir. Kurumsal bağlamda ele alınması faydalı olabilecek olan Mehterhâne ve Enderûn, Türk müziği tarihindeki ilk kurumsal nitelik taşıyan yapılardır ki 19. yüzyıl içerisinde yaşanacak olan algı ve yaklaşım değişikliğinin hazırlayıcısı olarak bu kurumsal yapıları göstermek mümkün olmaktadır. Bu kurumların faaliyetlerinin ardından Türk müzik tarihinin önemli değişimlerinden birisine önyak olacak olan Musika-i Hümayûn'un 19. yüzyılda kurulması ve bu sürecin devamında Dârü'l-Elhân'la gelen okullaşma süreci ise meslekleşme ve profesyonelleşmenin en somut göstergeleri arasında sayılabilir.

Bu araştırmada; bünyesinde musikişinas görevlendirmesi yapan ilk kamu teşekkülü olarak kabul edilen Mehterhane müzik eğitimciliği ve icracılığının meslekleşme ve profesyonelleşmesi çerçevesinde ele alınmaya çalışılmıştır. Bu kurumun sağladığı sosyal haklar ve kurum içi izlenen politikanın meslekleşme ve profesyonelleşme açısından ne gibi etkiler ortaya çıkardığı konusu ayrıntılarıyla açıklanmaya çalışılmıştır. Araştırmada ele alınan kurumsal yapı, saraya bağlı olarak görev yapan ve Mehterhane-i Tabl-ü Âlem adı verilen teşkilat olup, diğer mehter gurupları ve esnaf mehterleri araştırma kapsamı dışında bırakılmıştır. Araştırmada literatür tarama (olup, gelip) ve döküman analizi yöntemleri kullanılmış, konu ile ilgili literatür ve yazılı arşiv belgeleri birlikte değerlendirmeye alınmıştır. Bu bağlamda; konuyla ilgili büyük çoğunluğunu arşiv belgelerinin oluşturduğu yazılı kaynaklar araştırma kapsamında incelenip içerik analizi yapılmış ve bu belgeler ışığında Türk müzik kültüründe meslekleşme ve profesyonelleşme bağlamında Mehterhânenin etkisi ortaya konulmaya çalışılmıştır. Kurum içerisinde bulunan uygulamalar örnek evraklarla ele alınmış ve bu uygulamaların Meslekleşme ve profesyonelleşme çerçevesinde sahip olduğu öneme ve sürece yaptığı etkiye dikkat çekilmeye çalışılmıştır.

### Meslekleşme ve Profesyonelleşme Çerçevesinde Bir Kurumsal Yapı “Mehterhâne”

Türk müziği tarihi içerisinde yaklaşık olarak 700 yıllık kurumsal bir geçmişe sahip olan ve musikişinasların ilk defa tam zamanlı olarak görevlendirildiği Mehterhâne, gerek iç düzenliliği gerek kuruma eleman seçimi ve gerekse diğer profesyonellik kıstaslarının bir kısmını taşıması nedeniyle üzerinde durulması ve derinden analiz edilmesi gereken önemli bir kurumsal yapıdır. Gazimihal'in Osmanlı mehterhânesinin önemli özelliklerini ortaya koyduğu yazısında kullandığı ve aşağıda verilen ifadeler de Türk müzik kültüründe meslekleşme ve profesyonelleşme süreci açısından mehterhânenin en önemli özelliklerine vurgu yapmaktadır ki bu ifadeler şu şekildedir:

- Binlerce Türk musikicisi askeri bir disiplin altında olmak üzere elbirlikli meslektaşlık hayatına en başta bu ocak sayesinde imkân bulmuşlardı; muzikacılık elbirliği bizde bu ocak sayesinde kurulmuştu.
- Devlet maaşına bağlı tek yaygın musiki ocağı mehterhane idi (1955, s. 11)

Tarihsel kökeninin nereye kadar temas ettiği henüz net olarak ortaya koyulamamış olan fakat Orhun yazıtlarından elde edilen bilgiler kaynak alınarak, önceden de farklı şekillerde var olduğu kabul edilen prototip mehter oluşumunun, milattan iki asır önce Çin'de ve orta çağda Hindistan, Irak, Mısır ve Anadolu'nun saray ve ordularında da bulunduğu bilinmektedir (Uluçay, 1951, Gazimihal, 1955, s. 1-2, Sanal, 1965, Üngör, 1966, Altınöçek, 1999). Bütün Orta Asya ve Hindistan'ın yanı sıra Mehter tipi askeri müzik topluluklarına ilk Türk beyliklerinde de rastlanmaktadır. Bu müzik topluluklarının Osmanlıya intikali ise Selçuklu Devleti eliyle gerçekleşmiştir. Uluçay'a göre; “Osmanlılar, ilk defa Anadolu'ya gelip yerleşince, Selçuki Devleti sultanı tarafından Osmanlı devletinin kurucusu, Osman Bey'e emaret ve hükümet kurması için tabl ve âlem gönderilmiş olduğu rivayet edilir” (1951, s. 9). Anadolu Beylikleri'nin son kurulanlarından Osmanlı Beyliği de Selçuk Sultanı'ndan aldığı tabl ve âlemlerle, bir müddet sonra da harplerde davul-zurnasını çaldırarak ve Osmanlı Beyliğinin idaresine geçen topraklara gönderilen sancak beyi ve beylerbeyine tabl ve sancak gönderilecektir (Uluçay, 1951, s. 9, Gazimihal, 1955, s. 6, Sanal, 1965, s. 3). Meşruiyetin ve istiklâlin ilanı bağlamında bir simge olan mehter ve mehtere ait diğer olgular, tarihin her döneminde büyük önem arz edecektir ki Sultan Murad Hüdavendigâr'ın Gazi Evrenos Bey'e gönderdiği hatt-ı hümayunda rastlanan “Evveli bu ki, sana emirü'l-mü'minin hitab eyledik, saniyen hil'ât-ı fahire, sâlisen tabl u âlem ve sancak gönderdik” ifadeleri Türklerde bu geleneğin önemine ve devamlılığına işaret eden bir bulgu olarak ele alınabilir.<sup>10</sup>

Osmanlı imparatorluğunun topraklarının büyümesinin yanı sıra siyasi ve ekonomik açıdan güçlenmesi zamanla Mehterhâneyi de etkilemiş, ilerleyen yüzyıllar içerisinde sayısı 10.000'leri bulacak çalıcı mehterler sadece Türk müzik kültüründe değil Avrupa müzik kültüründe de derin etkiler yaratmıştır.<sup>11</sup> Çalıcı mehterlik uğraşı ilerleyen zamanla birlikte sadece kamusal alanla sınırlı kalmamış, saraya bağlı olarak savaş ve barış zamanlarında aktif müzik icrası yapan Mehterhane-i Tabl-ü Âlem'in yanı sıra halk eğlencelerinde yer alan esnaf mehterleri de sıkça görülmeye başlamıştır. Fakat Osmanlı imparatorluğunun siyasi ve ekonomik durgunluğu ve Osmanlı askeri gücü olan Yeniçeri teşkilatında başlayan olumsuzluklar neticesinde Mehterhâne de 1826'da kapatılmış ve Tanzimat Dönemi yenileşme hareketleri ile birlikte yerini Musika-i Hümayûn'a bırakmıştır.

<sup>9</sup> Bu konuda üzerinde önemle durulması gereken bir konu Osmanlı imparatorluğu topraklarına gelen ve yaşamsal faaliyetlerini sadece müzik eğitimciliği ile sürdüren yabancı kökenli müzik icracıları ve eğitimcileridir ki bu kişilerin gerek özel ders vermeleri gerekse verdikleri bu derslerle ilgili verdikleri gazete ilanlarıdır (Baydar, 2010, Feyzi, 2016c).

<sup>10</sup> Başbakanlık Osmanlı Arşivlerinde bulunan bu belge Sultan Murad Hüdavendigâr'ın Gazi Evrenos Bey'e gönderdiği hatt-ı hümayûnun suretidir. Gazi Evrenos'un fethettiği yerlerin kendisine verildiği, tabl, âlem ve sancak göndermek suretiyle de kendisinin yüceltiği vurgulanmaktadır. BOA-HAT 1655/1(H. 29.10.788-M.23.11.1386)

<sup>11</sup> Bu sayı sadece saraya bağlı çalıcı mehterler değil esnaf mehterleri olarak bilinen gayri resmi mehter topluluklarının da diğerlerine eklenmesiyle zikredilen rakamlardır (Gazimihal, 1955, s. 33-38, Üngör, 1966, s. 15-17).



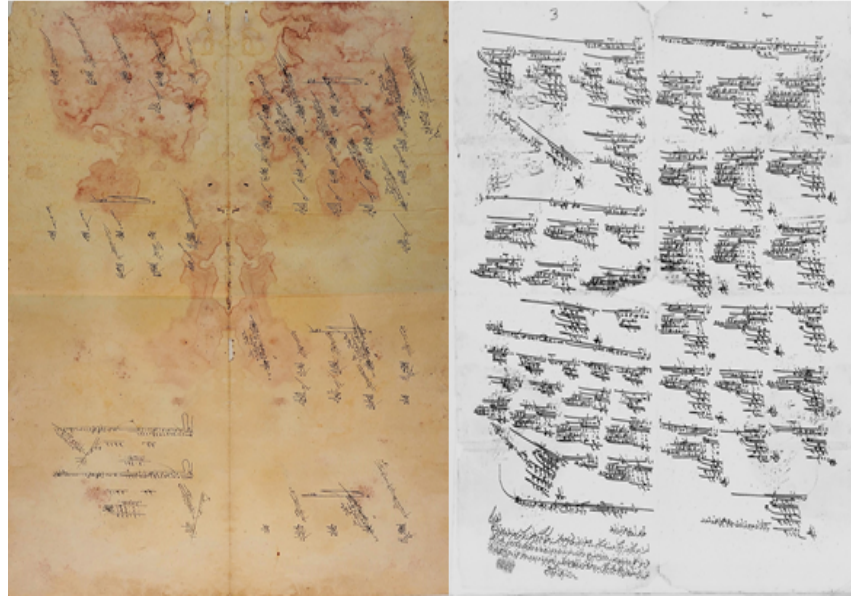
Mehterhânenin sistematik olarak düzenliliğinin ve taşıdığı kurumsal kimliğin en somut göstergelerinden birisi kuruma eleman seçimidir. Bu kuruma seçilen ve çalıcı mehter olarak görevlendirilen elemanların standart bir eğitim süreci sonrasında görevlendirilmesi dikkate değer ilk husustur. Sanal'a göre; “Mehter sazandeleri Enderun'da yetiştirilirdi. Enderun'da büyük ve küçük çıkmalarda yer açılınca Galata Sarayı'nın, İbrahim Paşa Sarayı'nın ve Edirne Sarayı'nın acemi oğlanları arasından seçilmiş olanlar Enderun'a alınarak musıkî eğitimine tâbi tutulurdu. Bunlara “şakirdan” denilirdi” (1964, s. 12). “Bu acemioğlanlar büyük ve küçük odalara alınıyorlar ve yetiştiriliyorlardı. Odalarda senelerce çaldıktan sonra vakitleri gelince terfi ettiriliyorlar, diğer odalara liyakatlerine göre nakli olunuyorlardı” (Uluçay, 1951, s. 21). Bu eğitim süreci ardından yetenekleri doğrultusunda farklı bölüklere (Nakkarezenân, Surnazenân, Tabbâlin, Alemderân, Zençciyân, Nefîriyan) ayrılıyorlardı.

Acemioğlanlar ocağına alınma ve buradan Enderun'a geçiş süreci hakkındaki yazılı yayınlar incelendiğinde bu sürecin ne denli özenli bir şekilde yürütüldüğünü görmek mümkündür ki bu da mehterhâneye gönderilecek elemanların seçilmesi ve yetiştirilmesindeki öneme işaret etmektedir (Uzunçarşılı, 1988, Baykal, 1953, Akkutay, 1984 ve Özalp, 1998). Gerek eleman seçiminde liyakat ve yeteneğin ön planda tutulması gerekse ruhsal ve fiziksel açıdan en iyi yetişmişlerin seçilerek kuruma kabulü, mehterhâne içerisindeki kurumsal yapının teşekkülü ve devamlılığında büyük önem arz etmektedir. Mehterhâne hizmet veren çalıcı mehterler açısından bu durum ele alındığında ise dikkati çeken nokta, bu sürecin günümüzdeki bazı uygulamalarla benzerlik arz etmesidir. Genellikle kamu kurumlarında profesyonel çalışan ihtiyacının karşılanması adına uygulanan ve teşkilatlaşma adına önem taşıyan, “yetiştirme programı” ve “meslek içi eğitim” adı altında yapılan bu tür faaliyetlere günümüzde de rastlanmakta ve kurumun hizmet kalitesinin yükselmesinin yanı sıra daha kalifiye eleman yetiştirilmesinde de bu tür eğitim faaliyetleri sıklıkla kullanılmaktadır. Mehterhâne bu yönlü olarak ele alındığında dikkati çeken husus, kurum içerisinde sistematik bir bilgi akışının var olduğu ve bu bilgi akışının sürekliliği adına çeşitli faaliyetlerde bulunulduğudur. Yine bu bağlamda dikkati çeken başka bir durum ise kuruma eleman kabulünde ve yetiştirilmesinde benimsenen ve kurum içerisinde işlerliği olan ahlaki kodlardır. Liyakat esasına dayalı olarak kuruma eleman kabulü bu kurum içerisinde işlerliği olan en önemli ahlaki kodlardan biri olarak düşünülebilir ki bu tür ahlaki kodların varlığı ve bilgi akışının sürekliliğinin bu uğraşın meslekleşme sürecinde önem arz etmektedir (Greenwood, 1957, Wilwsky, 1964, Flexner, 2001).

Meslekleşme ve profesyonelleşme süreci içerisinde en önemli kıstasların başında gelen ücretlendirme, bu süreci doğrudan etkileyen bir durum olarak ele alınmaktadır. Bu araştırma içerisinde verilen ve meslek-profesyonel tanımlarının içerisinde de yer alan bu durumun meslekleşme sürecini doğrudan etkileyen bir faktör olduğu düşünülmektedir ki bu durumun önemi Barber tarafından “Maddi kazanç, genel prestij ve başarının sembolü olarak alınan özel onurlandırmalar ve semboller genel uygulamalarda toplumsal ödüllendirmelerin farklı şekilleridir” ifadeleriyle açıklanmıştır (1963, s. 673). Bu tür ödüllendirmelerin belki de en önemlisi yaşamsal faaliyetlerin sürdürülmesini sağlayan maddi gelirlerdir. Öyle ki toplum yaşantısı ile bağlantılı olan insanların tümünün günlük ihtiyaçlarını karşılama adına herhangi bir hizmet üretmesi ve ürettiği bu hizmetin karşılığı olarak belli maddi veya manevi menfaatler elde etmesi kaçınılmaz bir gerekliliktir. Kişi veya gurupların bu yolla elde ettiği maddi veya manevi varlıklarla günlük yaşamını idâme ettirebilmesi, tamamen verdiği hizmet kolunun toplum tarafından ne derece meslek olarak algılandığı ve bu hizmet türünün ne şekilde bedellendirildiğiyle doğrudan orantılıdır. Kişi veya gurupların yaşamlarını sürdürebilme zorunluluğu adına, sürekli maddi ve manevi menfaat sağlayabilecekleri iş kollarını seçme gereği ise bu ücretlendirme olgusunu daha da önemli kılmaktadır. Mehterhanede de meslekleşme ve profesyonelleşme adına dikkate değer en önemli hususlardan birisi sürekli ücret politikasıdır ki bu politika sadece mehterhaneye has bir uygulama olmayıp, Osmanlı askeri teşkilatı olan Kapukulu ocağıyla bağlantılı olmanın bir getirisi (Sanlıkol, 2011, s. 13-2.Dipnot). Osmanlı Kapukulu ocağında yapılan ücretlendirme ile ilgili Uzunçarşılı şu bilgileri nakletmektedir:

“Kapukulu askerlerine üç defada maaş verilmesi usulü Büyük Selçuk devletiyle ondan ayrılan bir kısım devletlerde ve Nihayet Osmanlılarda tatbik edilmişti. Yeniçerilerin maaşlarına ülüfe ve ülefe denildiği gibi defterlerinde de mevâcib ve vacib ismi de verilmişti. Mevâcib veya ulûfe üç ayda bir Divan-ı Hümâyunda Vezir-i âzam veya Sadr-ı âzâmın huzuriyle verilirdi. Yeniçeriler ocağa girdikten sonra terakki ve fevkalade hizmetlerine göre yevmiyeleri artardı” (1988, s. 411-417)

Tıpkı diğer kapukulu askerleri gibi Mehterhânenin müzik icrasıyla ilgili bölümünde yer alan çalıcı mehterler de aylık olarak sabit ücretlendirmelere tâbi tutulmuşlardır. Burada hizmet veren kişilerin yaşamsal faaliyetlerini sürdürmesini sağlayan bu ücretlendirmeler genellikle mevâcib defterlerine işlendiğinden çalıcı mehterlere verilen mevâcibleri de bu defterlerde bulmak mümkün mümkündür.



**Şekil 1:**Hassa Alemdarları, Tabl-ü Âlem Mehterleri ve Sâirenin Mevâcibleri BOA-C.AS 707/29657-BOA-D.BŞM.d 1208/212

Mevâcib ve ulûfe olarak adlandırılan bu ücretlendirmeler belli kıstaslar esas alınarak hiyerarşik olarak dağıtılmaktadır ki bu durum Mehterhânenin kurumsal niteliğine işaret etmekle birlikte meslekte liyakat esasının dikkate alındığını da göstermektedir. Aşağıdaki tabloda, çalıcı mehterler içerisinde verilen hizmetin önemine göre yapılan bir ücret dağıtımının yanı sıra aynı hizmet gurubuna ait kişilerin de farklı miktarlarda ücretlendirildiği görülmektedir. Genellikle nakkarezen ve zurnazenlerin yüksek ücretler aldığı görülmekte ve her bir bölükte düşük ve yüksek ücretlendirmelerin yapıldığı görülmektedir. Bu da kurumda hem iş niteliğinin (Nakkarezen, Alemdar, Tabbal) hem de liyakatin (En yüksek, En düşük) dikkate alınarak ücretlendirme politikası uygulandığını göstermektedir.

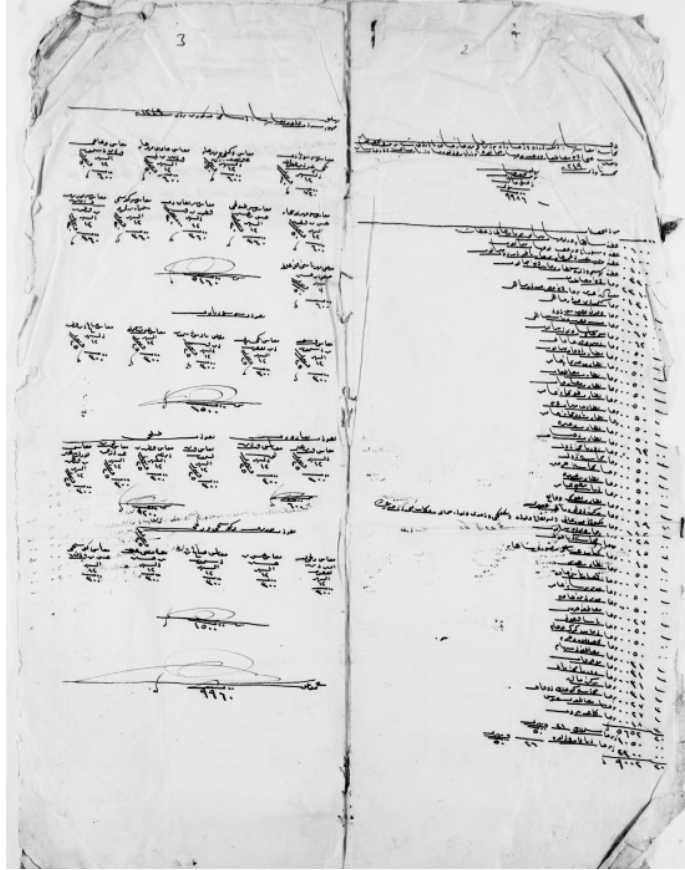
**Tablo 1:** Bölüklere Göre Mehter Ücretleri (Boztaş, 2009)

TASNİF	TARİH	NAKKAREZEN		ALEMDAR		TABBAL		NEFİRİ		ZENÇCİ		SURNAI		ŞAKIRD	
		En Yüksek	En Düşük	En Yüksek	En Düşük	En Yüksek	En Düşük	En Yüksek	En Düşük	En Yüksek	En Düşük	En Yüksek	En Düşük	En Yüksek	En Düşük
T SMA.D 9623	1525	16	4	24	7	12	4	14	3	17	8	25	5	9	1
MAD 23230	1527	-	3	-	-	12	-	10	-	10	-	10	-	-	-
MAD 17870	1564	-	5	-	-	5	3	6	5	6	3	6	3	-	-
MAD 16383	1566	21	3	27	6	18	2	11	3	16	4	21	3	5	1
MAD 16763	1567	20	2	20	4	11	2	11	2	18	4	20	2	5	1
MAD 5524	1594	17	8	24	11	12	5	20	4	18	4	18	6	4	2
MAD 7357	1595	20	3	34	9	14	3	17	3	21	4	21	3	5	1
MAD 7362	1598	20	2	35	9	17	2	11	2	21	2	21	3	6	1
MAD 7373	1602	24	2	35	6	17	2	17	2	21	2	23	5	6	1

<sup>12</sup> Bu ödemelere ilişkin ayrıca şu evraklar da incelenebilir. BOA-D.BŞM.d 1208, BOA-MAD.d 5524, BOA-MAD.d 6928, BOA-MAD.d 7509  
416

Mehterhânenin net olarak kurumsallaşmaya başladığı 15. yüzyıldan, kapanış tarihi olan 19. yüzyıl ortalarına kadar süregelen, buna paralel olarak ta sabit ve düzenli bedellendirmenin (maaş) yapıldığı tek kurumsal yapı olması, Mehterhâneyi ve mehterhâne içerisinde yer alan çalıcı mehterleri diğer musikînaslardan farklılaştırmaktadır. Çalıcı mehterler bu bağlamda diğer musikînaslardan ayrılmakta, meslekleşme ve profesyonelliğin bir kıstası ve gerekliliği olan nakit bedellendirme şekliyle faaliyetlerini sürdürmektedirler. Bu ücretlendirme, günümüz bakış açısıyla her ne kadar normal bir durummuş gibi görünse de musikînaslık mesleğinin amatör bir meşguliyet olarak algılandığı bir zaman diliminde böylesi bir ücret sistematığının varlığı, müzik eğitimciliği ve icracılığı açısından büyük önem arz etmektedir. Özellikle Mehterhâne dışında kalan ve bu uğraşla meşgul olan kişilerin, müzik eğitimciliği ve icracılığından sabit bir gelir elde edememesi ve sadece bu kurum dâhilinde sabit ücret uygulamasının bulunması Mehterhânenin meslekleşme sürecindeki önemine fazlasıyla işaret etmektedir.

Emeklilik sistemi genellikle profesyonel kurumsal yapılar içerisinde var olan ve çalışan bireyin yaşamsal faaliyetini çalışma hayatının ardından da sürdürmesini sağlayan bir sosyal hak olarak ele alınmaktadır. Bu terim “kişilerin yasalarca belirlenen koşullarda belli bir süre çalıştıktan sonra çalışma hayatından çekilmeleri ve geçmiş hizmetleri karşılığında çalışmaksızın belirli bir gelire hak kazanmaları durumu” olarak ta açıklanmaktadır (<http://www.tdkterim.gov.tr>). Kamu çalışanları ve meslek mensuplarının en büyük sosyal haklarından birisi olan emeklilik olgusuna Mehterhâne de rastlanmaktadır. Yaşamsal faaliyetlerin kesintiye uğramaması adına, görevli kişilerin hizmet süresinin ardından elde ettiği bu hakkın, Mehterhânenin bir bölümünü teşkil eden çalıcı mehterlerde de bulunması, bu kurumun temelde bir askeri teşkilat olması hasebiyle pekte şaşırtıcı değildir. Bu özlük hakkına sahip olan ve görev süresinin bitiminde belli miktarda ücret karşılığında tekaüt (mütekaidin) olarak yaşamsal faaliyetlerini sürdüren kişileri örnekler nitelikteki birçok arşiv evrakına rastlanmaktadır.



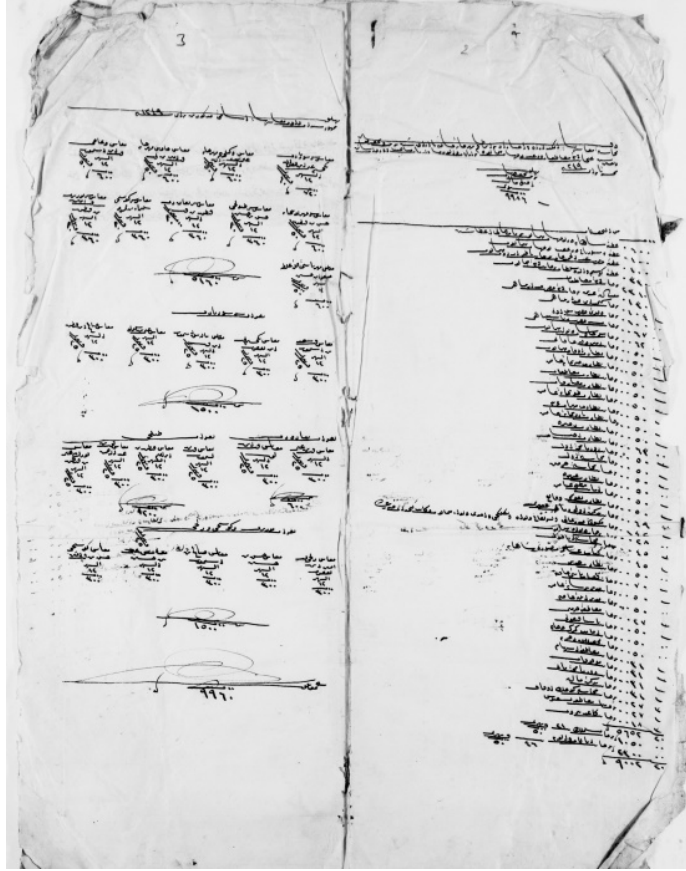
Şekil 2: Mehterân-ı Tabl ü Âlem-i Hâssa Mütekaidlerinin Maaş ve Mahiyeleri İle İlgili Kayıtlar BOA-D.BŞM.d 10085<sup>13</sup>

Meslekleşme ve profesyonelleşme çerçevesinde önemli bir olgu olan emeklilik sisteminin, bir iş veya hizmet gurubunun topluluğundaki sosyal statüsüne katkı sağladığını iddia etmek yanlış olmayacaktır. Mesleğin icrası esnasında kazanılan ve serbest çalışanlardan (amatör iştiğal) farklı olarak elde edilmiş olan her türlü sosyal hakkın o iş gurubunu popüler hale getirdiğini ve bu meslek gurubunun tercih edilebilirliğini doğrudan etkilediğini söylemek mümkündür. Ayrıca bu sosyal hakka sahip olunması meslekleşme ve profesyonelleşme kıstasları arasında yer alan teşkilatlanma açısından da büyük

<sup>13</sup> Bu arşiv evrakı ve diğer bazı evraklarda dikkate değer bir husus vardır ki o da çalıcı mehterlerle ilgili evrak akışının 1826'dan sonra da devam etmesidir. Yazılı kaynakların hemen bütününde yeniçeri ocağının kapatılmasıyla birlikte mehterhânenin de kapatıldığı ve çalıcı mehterlerin artık işlevsiz hale geldiği bilgisi bulunmaktadır. Fakat Başbakanlık Osmanlı Arşivlerinde mehterhâne ve özelde çalıcı mehterler hakkındaki resmi işlemlerle ilgili birçok evraka bulunması hayli dikkat çekicidir. Bu konunun elde edilen evraklar ışığında tekrar ele alınması ve sürecin ne şekilde geliştiğinin aydınlatılması büyük önem arz etmektedir.

önem arz etmektedir ki kurumsal nitelik kazanma ve kurum içi çalışanların meslek erbabı statüsü edinmesinde her türlü sosyal hakkın etki sahibi olduğunu söylemek mümkündür (Greenwood, 1957, Wilensky, 1964, Flexner, 2001). Mehterhânedede görev alan çalıcı mehterlerin de sahip olduğu bu sosyal hakkın gerek mesleğin tercih edilme yoğunluğuna gerekse müzik eğitimciliği ve icracılığının meslek olarak kabulüne olumlu olarak katkı sağladığını ve daha da çekici hale getirdiğini iddia etmek muhtemelen yanlış olmayacaktır. Öyle ki bu kurum dışında hizmet veren esnaf mehterlerinin kurulması ve çalıcı mehterlerin sayısının Sanal tarafından "10.000'li" rakamlarla ifade edilmesi de bu uğraş alanına gösterilen ilginin göstergeleri arasındadır (1964, s. 13-26).

Profesyonel hizmet veren kurumsal yapılar içerisinde hizmet devamlılığının gerekliliği kaçınılmazdır. Günümüz iş dünyasında bu devamlılığın temini için alınan bazı tedbirler bulunmaktadır ki bu tedbirlerden en önemlisi boşalan bir görevin bu meslek çalışanlarından başka birine aktarılmasıdır. Meslek gurupları ve kamu hizmetinde sıkça görülen diğer uygulamalar, tayin ve terfi olarak adlandırılan nakil işlemleridir ki bu işlemler hem çalışanlar açısından önem arz eden bir ayrıcalık hem de kurum içerisinde liyakat sisteminin somutlaşmasıdır. Mehterhânedede de aynı teşkilat işleyişini görmek mümkündür ki arşivlerde bulunan bu konuyla ilgili evrak örneklerinde hizmetin aksamaması adına bu uygulamaların sıkça yapıldığı görülmektedir.



**Şekil 3:** Mehterân-ı Tabl ü Âlem-i Hâssa Mütেকaidlerinin Maaş ve Mahiyeleri İle İlgili Kayıtlar BOA-D.BŞM.d 10085<sup>14</sup>

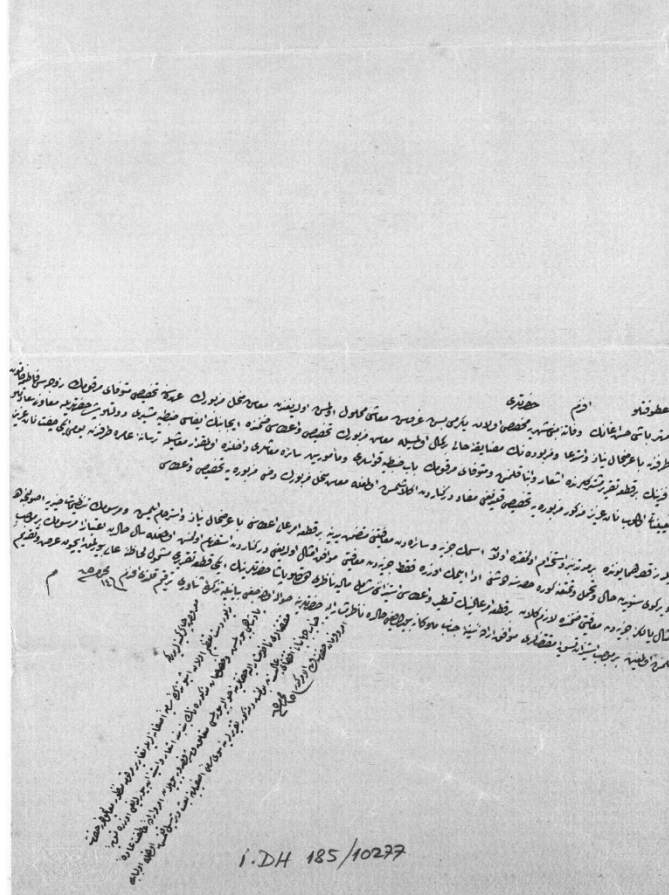
Meslekleşme ve profesyonelleşme çerçevesinde önemli bir olgu olan emeklilik sisteminin, bir iş veya hizmet gurubunun toplum nezdindeki sosyal statüsüne katkı sağladığını iddia etmek yanlış olmayacaktır. Mesleğin icrası esnasında kazanılan ve serbest çalışanlardan (amatör işstıgal) farklı olarak elde edilmiş olan her türlü sosyal hakkın o iş gurubunu popüler hale getirdiğini ve bu meslek gurubunun tercih edilebilirliğini doğrudan etkilediğini söylemek mümkündür. Ayrıca bu sosyal hakka sahip olunması meslekleşme ve profesyonelleşme kıstasları arasında yer alan teşkilatlaşma açısından da büyük önem arz etmektedir ki kurumsal nitelik kazanma ve kurum içi çalışanların meslek erbabı statüsü edinmesinde her türlü sosyal hakkın etki sahibi olduğunu söylemek mümkündür (Greenwood, 1957, Wilensky, 1964, Flexner, 2001). Mehterhânedede görev alan çalıcı mehterlerin de sahip olduğu bu sosyal hakkın gerek mesleğin tercih edilme yoğunluğuna gerekse müzik eğitimciliği ve icracılığının meslek olarak kabulüne olumlu olarak katkı sağladığını ve daha da çekici hale getirdiğini iddia etmek muhtemelen yanlış olmayacaktır. Öyle ki bu kurum dışında hizmet veren esnaf mehterlerinin

<sup>14</sup> Bu arşiv evrakı ve diğer bazı evraklarda diğkate değeri bir husus vardır ki o da çalıcı mehterlerle ilgili evrak akışının 1826'dan sonra da devam etmesidir. Yazılı kaynakların hemen bütününde yeniçeri ocağının kapatılmasıyla birlikte mehterhânenin de kapatıldığı ve çalıcı mehterlerin artık işlevsiz hale geldiği bilgisi bulunmaktadır. Fakat Başbakanlık Osmanlı Arşivlerinde mehterhâne ve özelden çalıcı mehterler hakkındaki resmi işlemlerle ilgili birçok evraka bulunması hayli dikkat çekicidir. Bu konunun elde edilen evraklar ışığında tekrar ele alınması ve sürecin ne şekilde geliştiğinin aydınlatılması büyük önem arz etmektedir.



kurulması ve çalıcı mehterlerin sayısının Sanal tarafından “10.000’li” rakamlarla ifade edilmesi de bu uğraş alanına gösterilen ilginin göstergeleri arasındadır (1964, s. 13-26).

Profesyonel hizmet veren kurumsal yapılar içerisinde hizmet devamlılığının gerekliliği kaçınılmazdır. Günümüz iş dünyasında bu devamlılığın temini için alınan bazı tedbirler bulunmaktadır ki bu tedbirlerden en önemlisi boşalan bir görevin bu meslek çalışanlarından başka birine aktarılmasıdır. Meslek gurupları ve kamu hizmetinde sıkça görülen diğer uygulamalar, tayin ve terfi olarak adlandırılan nakil işlemleridir ki bu işlemler hem çalışanlar açısından önem arz eden bir ayrıcalık hem de kurum içerisinde liyakat sisteminin somutlaşmasıdır. Mehterhânedede de aynı teşkilat işleyişini görmek mümkündür ki arşivlerde bulunan bu konuyla ilgili evrak örneklerinde hizmetin aksamaması adına bu uygulamaların sıkça yapıldığı görülmektedir.



**Şekil 4:** Mehterbaşı Hasan Ağa'nın Münhal Maaşının Zevcesi Fatma'ya Tahsisi ve Yıldız Kasrı'nda Müstahdem Şahsın Cizyeden Muafiyeti BOA-İ.DH 185/10277

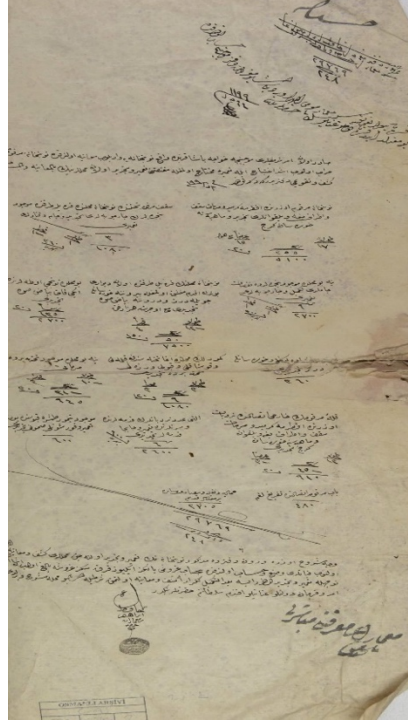
Mehterhâne teşkilatı içerisinde görev alan meslek erbabının görev sırasında veya sonrasında mahlûl olması yani vefat etmesi, bu görevli kişiye ait ücretin aile ve çocuklarına aktarımını da beraberinde getirmiştir. Bu yolla görev süreci içerisinde alınan mevacic veya ulufe ile yaşamsal faaliyetin sürdürülmesi, çalışanın ölümüyle birlikte devamlılığını korumuş ve çalışanın aile ve çocukları mağduriyet yaşamamıştır. Ayrıca bu ailelerin mağduriyetinin giderilmesi adına tabl ve âlem mehterleri teşkilatına, mehterhânedede bulunan sağ<sup>15</sup> ve şehit olmuş mehterlerin çocukların<sup>16</sup> alınması da bu kurumda icra anlamında görev alan kişilerin ailelerinin korunması adına önemli bir uygulamadır. Bu durum mehterhânedede görev yapan çalıcı mehterlerin diğer musikişinaslardan farklı olarak elde etmiş olduğu bir sosyal hak olduğundan, bu sosyal hakkın çalıcı mehterlik hizmetini çekici hale getirdiği ve kurumun teşkilat yapısının tutarlılığını somutlaştırma açısından büyük önem arz ettiği düşünülmektedir.<sup>17</sup>

Meslekleşme süreci adına gelişme kaydeden ve kurumsallaşan birçok iş kolunda çalışanlara sunulan bir olanak ta barınma ihtiyacının karşılanmasıdır. Günümüzde lojman tahsisi olarak adlandırılan bu olanak, güçlü bir teşkilat yapısına sahip olan meslek guruplarının görev aldığı kamu teşekküllerinde sıkça rastlanan bir durum olarak ortaya çıkmaktadır. Bu olanağın Mehterhâne-i tabl ü âlem'deki somut yansıması ise çalıcı mehterlere barınma amaçlı olarak verilen nevbet kulelerinin yanı sıra kışla ve diğer konut türü barınaklardır.

<sup>15</sup> 2 Numaralı Mühimme Defteri, 1945. Hüküm (Akt: Boztaş, 2009)

<sup>16</sup> 2 Numaralı Mühimme Defteri, 1131. Hüküm (Akt: Boztaş, 2009)

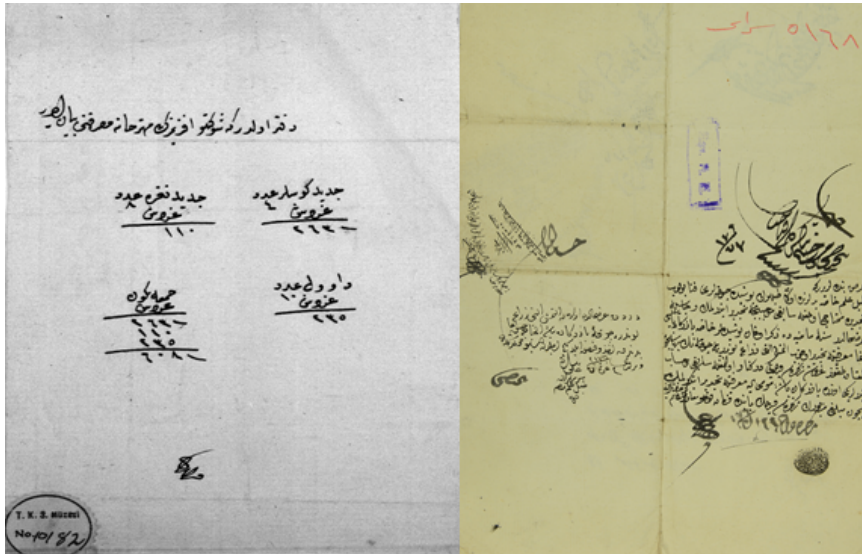
<sup>17</sup> Bu konuda ayrıca şu evraklar incelenebilir. BOA-C.AS 1066/46921, BOA-İ.MVL 104/2309, BOA-A}MKT.NZD 278/23, BOA-İ.DH 216/12727



**Şekil 5:** Demir Kapıda Tabl-ü Alem Mehter Neferatının Oturduğu Nevbethane'nin, Tamiri Hakkında BOA-C.DH 302/15055

"Mehterlerin barınmalarına mahsus kışla ve evler, mehterlerin hem barındığı, hem de nevbet çalacak kuleleri bulunan mehter tesislerindedir" (Sanal, 1964, s.14). Bu tesisler hem Anadolu'da hem de İstanbul civarında bulunur çalıcı mehterlerin görevlerini daha kolay ve süratli şekilde yapmalarını sağlamakta büyük önem arz ederdi. Bu tesislerin gerek yapımı gerekse ihtiyaç duyulduğu zamanlarda tamirati yine hazine tarafından yaptırılmıştır. Mehter bölüklerine kışla ve ev tesisi meslekleşme sürecinde dikkate alınması gereken diğer bir husustur ki bu teşkilatta görev alan kişilerin ve özelde çalıcı mehterlerin barınma ihtiyacının karşılanması da bu teşkilatın çalıcı mehterlere de tanıdığı bir ayrıcalıktır.

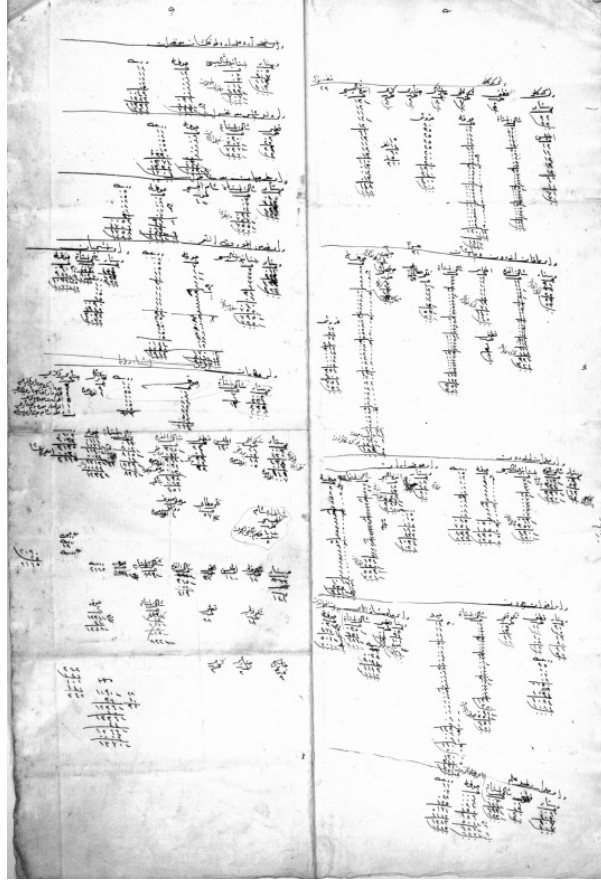
Hizmet alımı yapan kamu kurumlarında karşılaşılan bir durum da çalışana iş malzemesi veya materyal temini konusudur. Teşkilat yapılanması içerisinde çalışanın faydalanması adına tanınan bu olanak kurumsallaşma ve teşkilat yapısı taşıma adına önem arz etmektedir. Çalıcı mehterlere verilen mevâcib ve ulûfe dışında bu tür maddi olanakların da sağlandığına dair arşiv kayıtlarına da rastlanmaktadır. Bu arşiv kayıtlarında bahsi geçen ve dikkati çeken konu çalıcı mehterlerin kullandığı müzik aletlerinin temini ve tamiri konusunda yapılan ödemelerdir.



**Şekil 6:** Mehterhâneye Alınan Kös, Yeni Nakkare ve Davul Masraflarını Gösteren Hesap Defteri BOA-TSMA.d 10182/1, Tabl ü Alem Davullarına Ait Örtülerin Tamiri Hakkında Verilen Arzuhal BOA-C.SM 103/5198

Bu alımlarla ilgili bilgilerin yanı sıra muhtelif zamanlarda bu alet edevatın tamir masraflarının da hazine tarafından karşılandığına dair birçok örnek arşiv evrakı bulunmaktadır. Yukarıda verilen arşiv evraklarından da görüleceği üzere Mehterhâneye kullanılmak üzere alınan müzik aleti ve diğer kullanım araçları devlet hazinesi tarafından karşılanmakta ve bu alet edevatın periyodik bakımları da yine hazine tarafından ödenmektedir. Profesyonel iş kolu olarak sayılan ve kurumsal nitelikte hizmet veren birçok devlet teşekkülünde olduğu gibi mehterhânedede de gerekli alet edevatın devlet tarafından karşılandığı ve bakımlarının yaptırıldığı görülmektedir.<sup>18</sup>

Yeniçeri ocağının nihayetinde düzenli bir askeri teşkilat olması ve bu askeri teşkilatın doğrudan Osmanlı sarayına bağlı olarak hizmet vermesi belli başlı gereklilikleri de ortaya çıkarmıştır ki bu gerekliliklerden birisi giyim kuşam anlamındaki birlikteliktir. Bu birlikteliği sağlamak adına Yeniçeri ocağında bağlı her görevli kişinin yıllık olarak aldığı bir takım giyim-kuşam malzemeleri bulunurdu. Ocak içerisinde alınan görevin türüne göre verilen malzemeler değişiklik arz eder nihayet olarak her görevlinin giyim kuşam ihtiyacı ocak tarafından karşılanırdı (Uzunçarşılı, 1988, s. 263-284). Çalıcı mehterlerin sürekli göz önünde bulunması ve yapılan icra faaliyetinin büyük ölçüde doğrudan görsel sanatlarla da ilgili oluşu bu bölüklerin büyük ölçüde giyim-kuşam içeren farklı ihtiyaçlarını da ortaya çıkartmaktadır ki bu ihtiyaçlar da büyük ölçüde hazine tarafından karşılanmaktaydı.



**Şekil 7:** Tabl ü Âlem Mehterlerine Tedarik Edilen Kullanım Malzemeleri İle İlgili Müfredat Defteri BOA-TSMA.d 1082

Çalıcı mehterler "ağalar, arkalarına cübbeden daha geniş ve kolları uzun bir elbise olan kırmızı kaput veya çuha biniş, bacaklarına kırmızı çuhadan çakşır, ayaklarına sarı mest-pabuç giyerler, başlarına kırmızı kavuk üzerine sarık sararlardı. Çalgıcılar ise mor, lâcivert veya siyah çuhadan biniş, kırmızı bezden çakşır ve kırmızı mest-pabuç giyer, başlarına yeşil kavuk üzerine sarık sararlardı" (Özcan, 2003, s. 547).

Yukarıda verilen arşiv evrakında yerli gedikliler, Enderun yamakları ve çavuşlar, mehterler, birun ağaları, sancaktar ve tuğkeşanlar, delil başılar, mataracı ve şatırlar, ahır hademeleri ve akkamların yanı sıra tabl ü âlem mehterlerine de verilmiş olan destar, şal, çuha, hatai, kutnu, alaca gibi bazı malzemelere ait kayıtlar tutulmuştur. Örnek arşiv evrakının Mehteran-ı tabl u âlemle ilgili kısmında çalıcı mehterlere destar,<sup>19</sup> kutnu,<sup>20</sup> şal,<sup>21</sup> çuha<sup>22</sup> verildiğine dair kayıt bulunmaktadır. Çalıcı mehterlere verilen bu malzemelerin tümü kıyafet dikiminde kullanılan kumaş malzemelerdir ki bu malzemeler çalıcı

<sup>18</sup> Bu konu ile ilgili şu evraklar da incelenebilir. BOA-AE.SAMD.III 146/14304, BOA -C.AS 183/7936-154/6829, BOA-C.BLD 22/1071, BOA-C.SM 127/6379-111/5552

<sup>19</sup> Başa sarılan ve sarık şeklini alan tülbent

<sup>20</sup> İpekle karışık pamuktan ya da yalnızca pamuktan dokunmuş, kalın ve ensiz kumaş

<sup>21</sup> Bele sarılan dokuma kuşak

<sup>22</sup> Cübbe ve şalvar üretiminde kullanılan kumaş

mehterlerin bir nevi iş kıyafetleri olup, bu malzemelerin icra esnasında tek tip giyinmeyi sağlama amaçlı olarak verildiği anlaşılmaktadır. Kamu teşekkülünde görevli meslek erbabının kullanımı için temin edilen bu malzemeleri, ilgili meslek gurubunun toplum nezdinde tanınırlık ve bilinirliğine katkı sağlayan birer olgu olarak düşünmek mümkündür. Bu durum her ne kadar meslekleşme sürecinde çok önemli bir faktör olarak görünmese de mesleğe özel olarak kullanılan her türlü görsel objenin bu süreci daha da hızlandırdığı ve sağlamlaştırdığı göz ardı edilemeyecek bir durumdur.

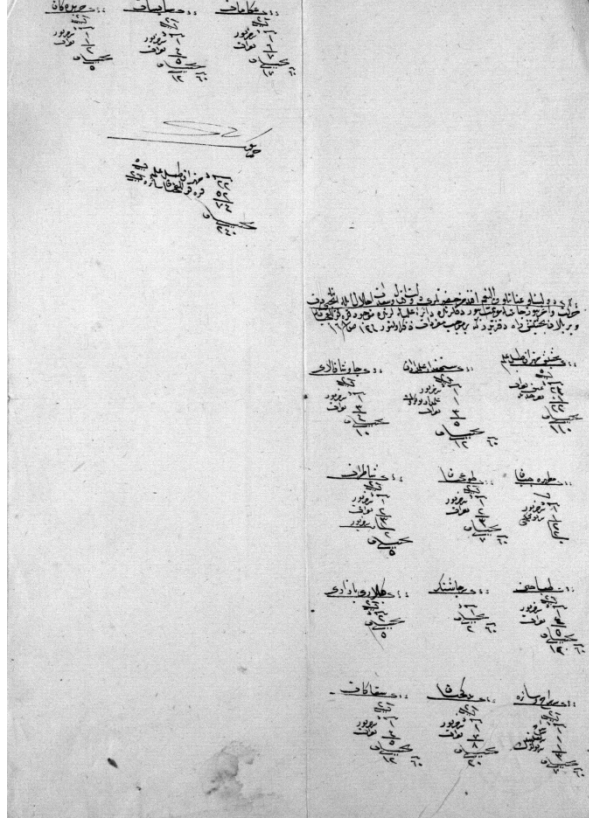
Mehterhânedede görev alan çalıcı mehterlere sağlanan başka bir maddi olanak ise “tayinat” olarak adlandırılan erzak ve yiyecek yardımıdır. Genellikle günlük tüketime yönelik malzemelerin oluşturduğu tayinatlar, askere verilen mevâcibe ek olarak farklı bir bütçeyi oluşturmaktadır.

**Şekil 8:** Enderûn ve Birun ağaları, Harem, Mehteran-ı Tabl ü Âlem Vesaireye Yapılan Tayinatı Gösterir Defter BOA-D.BŞM.d 1925

Yukarıda verilen evrak örneğinden de anlaşılacağı üzere saraya bağlı olarak hizmet veren uğraş kollarının birçoğu bu maddi imkândan yararlanmaktadır. Belli zaman aralıklarıyla verilen bu tayinatları askeri personelin ek bir gelir olarak ele almak mümkündür. Çalıcı mehterlerin de faydalandığı bu olanak sabit ücretlendirmeye ek bir menfaat niteliği taşıması açısından önem arz etmektedir. Meslekleşmenin bir gereği olan sabit ücretlendirmeye katkı sağlaması nedeniyle de bu tayinatları süreci etkileyen ve uğraş gurubunu cazibeli hale getiren faktörler arasında saymak mümkündür.

Her ne kadar kurum tipi yapılmaya katkı sağlamasa da uğraş gurubunun meslek olarak algılanmasına ve meslekleşme sürecine etki eden diğer bir faktör bu uğraş gurubunun maddi-manevi hediyeleştirilmesi olayıdır. Patrimonyal sistem dâhilinde yapılan bu hediyeleştirmelerin değişik birçok örneğine Türk tarihinde rastlanmakla birlikte özellikle saraya bağlı çalıcı mehterlerin hediyeleştirilmesine ilişkin birçok örneğe de rastlanmaktadır.





**Şekil 9:** Mehter Teşkilatı ve Sâir Kişilere Verilen Bahşişle İlgili Arşiv Evrakı BOA-TSMA.d 6494

Yukarıda verilen arşiv evrakında görülen ve Muhsinzade Mehmed Paşa'nın, İnebahtı'dan Ağrıboz'a gidişinde, maiyeti olan tabl-ü âlem mehterleri, alemdarlar, alay çavuşları, matarcılar ve karakullukçulara verilen bahşişlerin not edildiği bu evraka benzer başka belgeler de<sup>23</sup> arşivlerde yer almaktadır. Verilen belge içerisinde üst sağ köşedeki iki sütunda Mehterhan-ı tabl-ü âleme verilen bahşiş miktarı yer almaktadır. Bu bahşişler çalıcı mehterler açısından her ne kadar süreklilik arz etmeyen bir gelir kaynağı olsa da genellikle önemli olayların vuku bulduğu zamanlarda bu tür hediyelemelerin yapıldığına dair birçok arşiv kaydı bulunmaktadır. Bu tür ek menfaatlerin ise uğraş gurubunun meslekleşme sürecinde gelir elde etme açısından kısmen de olsa önemli olduğunu söylemek yanlış olmayacaktır.

## Sonuç

Selçuklu sultanı tarafından Beyliğinin kuruluşuna istinâden Osman Bey'e sancak ve tabl gönderilmesini bir yönü ile meşruiyet ve hâkimiyetin tescil edilme geleneği olarak ele almak mümkünken bu olayı genel anlamıyla Mehter teşkilatının somut olarak ilk ortaya çıkışı olarak ta görmek mümkündür. Mehterhânenin kuruluşu ile birlikte başlayan askeri müzik icrası geleneği, başka bir olguların da ilk defa gözle görülür hale gelmesini sağlamıştır. Ortaya çıkan bu olgu müzik icracılığı ve eğitimciliği uğraşının meslek statüsüne geçmeye başlamasıdır. Araştırma kapsamında verilen arşiv evrakları ve bu evraklarda bulunan bilgilerin meslekleşme ve profesyonelleşme kapsamında ne anlam taşıdığına dair bilgilerden de yola çıkılarak Mehterhâne-i Tabl ü Âlem'in, bu sanat dalının meslekleşme ve profesyonelleşme sürecinin başlangıcı olmakla birlikte bu sürecin en aktif hazırlayıcısı olduğunu söylemek mümkündür. Gazimihal tarafından yapılan araştırmada da “elbirlikli meslektaşlık”, “müzikacılık elbirliği” ve “devlet maaşına bağlılık” ifadeleriyle dikkat çekilmiş daha açık bir ifadeyle bu uğraş alanının devletle olan ilişkisinin Mehterhâne ile görünür hale geldiği vurgulanmaya çalışılmıştır (1955, s.11). Karasu tarafından “profesyonelleşme sürecinde önemli bir aşama” olarak nitelendirilen ve devlet nezdinde “uğraşın kendi çalışma alanına ilişkin bu bağlamda bir istem yaratması” muhtemeldir ki müzik eğitimciliği ve icracılığının meslek statüsü kazanmasında en önemli başlangıç noktasını oluşturmuştur (2001, s. 65). On dokuzuncu yüzyıl ortalarına kadar aynı sistemle görevlendirme yapan başka bir kurumsal yapı bulunmaması ise mehterhâneyi bu anlamda daha da önemli kılan unsur olmuştur.

Mehterhâne-i Tabl ü Âlem teşkilatı bir yönüyle askeri bir birlik olma niteliği taşıırken başka bir açıdan ele alındığında ise musiki eğitimciliği ve icracılığının kamuya bağlı olarak sabit ücret karşılığında ve tam zamanlı olarak yapıldığı ilk teşkilat özelliğini taşımaktadır. Meslekleşme süreci ve profesyonellik kriterleri arasında yer alan bu iki durum, uğraş alanından profesyonelliğe geçiş sürecinin en önemli tetikleyici unsurlar arasında yer almaktadır. Her ne kadar aynı tarih diliminde Enderun'da icracılık ve eğitimcilik bağlamında bir takım görevlendirmeler yapılmışsa da bu görevlendirmeler yevmiye usulü

<sup>23</sup> Bkz: BOA-TSMA.d 2352

ile bedellendirilmiş ve çalıcı mehterlerin sahip olduğu birçok özlük hakkından faydalanamamıştır. Bu kapsamda Enderun görevlendirmelerini meslekleşme sürecine dolaylı olarak etki eden bir gelişme olarak düşünmek daha doğru olacaktır.

Mehterhâne kurumu teşkilatlanma açısından ele alındığında ortaya daha önemli bir durum çıkmaktadır ki bu da kamuya ait bir teşkilat olması hasebiyle çalıcı mehterlere verilen özlük haklarıdır. Elde edilen bu sosyal haklar, meslekleşme sürecinin en önemli etkenlerinden birisi olan teşkilatlanma olgusunun bu kurumsal yapı içerisinde daha da somutlaşmasını sağlamıştır. Öyle ki bu hakları Wilensky'nin profesyonelleşme sürecini yaratan nedenler arasında saydığı "çalışma yaşamına yönelik düzenlemelerin nesnel standartlar temelinde oluşturulmaya başlanması" olarak kabul etmek olasıdır (1964, s. 138). Elde yeteri kadar yazılı kanıtlar olmasa da tam zamanlı çalışma, sabit ücretlendirme, emeklilik hakkı, eş ve çocuklara maaş aktarımı, konut tahsis gibi özlük haklarının çalıcı mehterlik uğraş alanını doğrudan etkilediği söylenebilir. Bu bağlamda görülebilen en önemli etki ise çalıcı mehterliğin amatör bir uğraştan ziyade bir meslek dalı olarak algılanmaya başlanmasıdır ki Mehterhâne-i Tabl ü Âlem çalıcı mehterleri ile birlikte diğer mehter guruplarının 10.000'li sayılarla ifade edilmesi ve bu gurupların savaş zamanları dışında mehterbaşı iznine tabi olarak eğlence türü müzik icrası yapmaları da bu iddiayı kısmen de olsa destekler niteliktedir. Öyle ki Tuğlacı'nın tabiriyle "Başkumandan Vekili ve Harbiye Nâzırı Enver Paşa'nın 1917 yılında hazırladığı bir talimatname ile yeni bir boyut kazanacak" ve Musika-i Hümayun'un kuruluşuyla birlikte kısmi olarak hayatini durduran bu kurum ilgili talimatnamenin öngördüğü şartları yerine getirerek Türk müzik kültürünün profesyonel anlamda hizmet veren kurumları arasında yerini alacaktır (1986, s. 26).

Sonuç itibarıyla Türk müzik tarihi içerisinde müzik eğitimciliği ve icracılığı uğraşının çalıcı mehterlikle meslekleşme sürecine başladığını söylemek yanlış olmayacaktır ki elde edilen arşiv evrakları ve ilgili literatür de bu veriyi destekler niteliktedir. Karasu tarafından "profesyonelleşme sürecinin toplumsal aktörleri arasında sayılan devlet" ile olan ilişkilerin Mehterhâne ile birlikte bu dönemde ortaya çıkması asıl itibarıyla meslekleşme ve profesyonelleşme sürecinin başlangıcına da işaret etmektedir (2001, s. 73). Yani; mesleklerin bir toplumsal statüyü, bir toplumsal kategoriyi ifade etme özelliğinin Türk müziği dünyasına ilk somut yansımalarının mehterhâne ve çalıcı mehterlikle birlikte görülmeye başladığını söylemek yanlış olmayacaktır. Günümüze kadar devam eden ve farklı olayların etkisiyle şekillenen bu meslekleşme ve profesyonelleşme sürecinin Wilensky'nin tabiriyle "doğal bir gelişim tarihinin olmaması" nedeniyle, bu süreci etkileyen faktörlerin müstakil olarak ele alınması ve devamında ise bütünsel bir anlayışla analiz edilmesi, Osmanlı imparatorluğunun kuruluşu ile birlikte başlayıp günümüze kadar devam eden bu sürecin anlamlandırılmasına büyük katkı sağlayacaktır (1964, s. 142).

### Arşiv Evrakları

BOA-AE.SAMD.III: 146/14304

BOA-AE.SSLM.III: 340/19626

BOA-A}MKT.NZD: 278/23,

BOA-C.AS: 707/29657, 1066/46921, 183/7936-154/6829

BOA-C.BLD: 22/1071

BOA-C.SM: 103/5198, 127/6379, 111/5552

BOA-D.BŞM.d: 1208/2, 10085, 1925

BOA-HAT: 1655/1, 666/32433

BOA-İ.DH: 185/10277, 216/12727

BOA-İ.MVL: 104/2309,

BOA-MAD.d: 5524, 6928, 7509, 23230, 17870, 16383, 16763, 7357, 7362, 7373

BOA-TS.MA.d: 6494, 1082, 10182, 9623, 2352

2 Numaralı Mühimme Defteri

### Kaynakça

Akkutay, Ü. (1984). *Enderun Mektebi*. Ankara: Gazi Üniversitesi Yayınları.

Altınöççek, H. (1999). Askeri Müsikî geleneği ve Mehterhânenin Bir Kurum olarak Yerleşme süreci, Osmanlı, Cilt 10, Ankara: Yeni Türkiye Yayınları.

Barber, B. (1963), Some Problems in the Sociology of the Professions, *Daedalus*, Vol. 92, No. 4, The Professions, pp. 669-688

Baydar E. K. (2010). *Osmanlı'nın Avrupalı Müzisyenleri*. İstanbul: Kapı Yayınları.

Baykal, İ. H. (1953). *Enderun Mektebi Tarihi*. İstanbul: İstanbul Fetih Derneği Neşriyatı.

Behar, C. (2010). *Şeyhülislâmın Müziği-18. Yüzyılda Osmanlı/Türk Musikisi ve Şeyhülislâm Es'ad Efendi'nin Atrabü'l-Âsârı*. İstanbul: Yapı Kredi Yayınları.

Behar, C. (2017). *Kan Dolaşımı, Ameliyat ve Musikî Makamları-Kantemiroğlu (1673-1723) Edvârî'nin Sıra Dışı Müzikal Serüveni*. İstanbul: Yapı Kredi Yayınları.

Boztaş, F. (2009). *Onaltıncı Yüzyılın Sonuna Kadar Osmanlı Devleti'nde Tabl ve Alem Mehterleri Teşkilatı*. (Yayınlanmamış Yüksek Lisans Tezi), İstanbul Üniversitesi Sosyal Bilimler Enstitüsü Tarih Anabilim Dalı.

- Cirhinlioğlu, Z. (1996). *Meslekler ve Sosyoloji*. Ankara: Gündoğan Yayınevi.
- Durmuş, T. I. (2009). *Tutsan Elini Ben Fakirin-Osmanlı Edebiyatında Hâmîlik Geleneği*. İstanbul: Doğan Yayıncılık.
- Erdoğan, A. (2013). *Yurtdışı Eğitim ve Türk Modernleşmesi*. (Yayınlanmamış Doktora Tezi) İstanbul Üniversitesi, Sosyal Bilimler Enstitüsü.
- Feyzi, A. (2016a). Türk Müzik Kültüründe Bir Patronaj Aracının Kökeni Üzerine Bir İnceleme. *Medeniyet Sanat- Sanat ve Tasarım Dergisi*, 2(2), s.47-73
- Feyzi, A.-Özden, E. (2016b). Türk Müzik Kültüründe Patrimonyal Sistem ve Ondokuzuncu Yüzyıla Birlikte Gelen Değişim. *Uluslararası Sosyal Araştırmalar Dergisi*, 47, s.1195-1209
- Feyzi, A. (2016c). "Annuaire Oriental Commercial Guides To İstanbul" As A Musicological Source, Music and Music Education from Ottoman Empire to Modern Turkey, London: AGP Research.
- Flexner, A. (2001). Is social work a profession?, *Research on Social Work Practice*, Vol. 11, No. 2, March, 152-165
- Freidson, E. (1986). *Professional Powers-A Study of Institutionalization of Formal Knowledge*. Chicago and London: The University of Chicago Press
- Gazimihâl, M. R. (1955). *Türk Askeri Muzikaları Tarihi*. İstanbul: Maarif Basımevi.
- Greenwood, E. (1957). Attributes of a Profession. *Social Work*, 2(3), 45-55.
- Haşim Bey (1853). *Mecmua-i Karha ve Nakışha ve Şarkiyat*. İstanbul.
- Haşim Bey (1864). *Haşim Bey Edvârı*, İstanbul.
- Herdman, E. A (2012). Meslekler ve Profesyonellik. *Hemşirelikte Eğitim ve Araştırma Dergisi*, 9, No 2, 3-7
- Hickson, D. J. - Thomas, M. W. (1969). "Professionalization in Britain: A Preliminary Measurement," *Sociology*, V. 3, 37-53.
- Hoşgörür, T. (2017). Correlation Between Occupational Professionalism of Teachers and Their Fear of Loss of Dignity. *Kuram ve Uygulamada Eğitim Yönetimi*, 23(3), s. 387-424
- İnalçık, H. (1992). Comments on "Sultanism: Max Weber's Typification of the Ottoman Polity. Princeton Papers in Near Eastern Studies, No.1, ss. 1-14
- İnalçık, H. (2015a). *Şair ve Patron-Patrimonyal Devlet ve Sanat Üzerinde Sosyolojik Bir İnceleme*. Ankara: Doğu Batı Yayınları.
- İnalçık, H. (2015b). *Has-bağçede 'ayş u Tarab-Nedimler-Şairler-Mutrîbler*. İstanbul: İş Bankası Yayınları.
- Karasu, K. (2001). *Profesyonelleşme Olgusu ve Kamu Yönetimi*. Ankara: Mülkiyeliler Birliği Vakfı Yayınları.
- Redhouse (2012). *Büyük El Sözlüğü*. İstanbul: Sev Yayıncılık.
- Robson, J. (2006). *Teacher Professionalism in Further And Higher Education: Challenges to Culture And Practice*. Abingdon: Routledge.
- Raelin, J. A. (1999). *Kültürlerin Çatışması (Yönetenler-Yönetilenler)*, Kamuran Tuncay (Çev), İstanbul: Türkiye İş Bankası Kültür Yayınları.
- Karahan, K. (2006). *Hizmet Pazarlaması*. İstanbul: Beta Basım Yayın Dağıtım A.Ş.
- Öncü, A. (1981). *Toplumsal Değişme Sürecinde Meslek Gurupları: Türkiye'de İnşaat Mühendisliği Örneği 1945-1977*. (Yayımlanmamış Doçentlik Tezi), Boğaziçi Üniversitesi, İstanbul.
- Özalp, N. (2000). *Türk Musikisi Tarihi*. İstanbul: Milli Eğitim Bakanlığı Yayınları.
- Özcan, N. (2003). *Türkiye Diyanet Vakfı İslam Ansiklopedisi, Mehter, Cilt 28*, Ankara: Türkiye Diyanet Vakfı Yayın Matbaacılık.
- Sanal, H. (1964). *Mehter Musikisi-Bestekâr Mehterler-Mehter Havaları*. İstanbul: Milli Eğitim Basımevi.
- Sanlıkol, M. A. (2011). *Çalıcı Mehterler*. İstanbul: Yapı Kredi Yayınları.
- Sertoğlu, M. (2015). *Osmanlı Tarih Lügati*. İstanbul: Kurtuba Kitap.
- Tuğlacı, P. (1986). *Mehterhane'den Bandoya*. İstanbul: Cem Yayınevi.
- Türk Dil Kurumu, *Büyük Türkçe Sözlük*. Erişim Tarihi: 06.02.2018.
- Uluçay, M. Ç. (1951). Mehterhane ve Sazendelere Dair Birkaç Vesika. *Musiki Mecmuası*, Sene 4, No 41.
- Uzunçarşılı, İ. H. (1977). Osmanlılar Zamanında Saraylarda Musiki Hayatı. *Bellekten*. Cilt XLI, Sayı 161, 79-114. Ankara: Türk Tarih Kurumu.
- Uzunçarşılı, İ. H. (1988). *Osmanlı Devlet Teşkilatından Kapıkulu Ocakları*. Ankara: Türk Tarih Kurumu Basımevi.
- Üngör, E. R. (1966). *Türk Marşları*. Ankara: Türk Kültürünü Araştırma Enstitüsü Yayınları.
- Whitty, G. (2000). Teacher Professionalism in New Times. *Journal of in-Service Education*, Volume 26, Number 2, 281-295.
- Wilensky, H. L. (1964). The Professionalization of Everyone. *The American Journal of Sociology*, 70, 137-158.

### Summary

*The shifts of business groups serving for the benefit of society to occupational status generally vary in parallel with the change of needs in the historical process. Along with the technological advances, the differentiation in the communication and transportation organs directly affects people's lifestyles. Changing living conditions and needs have led some businesses to become popular, while some of their businesses have also become faded. While the business lines that started to become popular have become criteria for profession over time, further enlargement of these fields reveals the necessity of private information. This situation, which is characterized as professionalism, emerges in many of the professions adopted by society over time.*

*When the vocational process is examined in the context of music teaching and playing, one of the most remarkable situations is that there is not enough written publication about this subject. Although there are many publications covering the historical process of Turkish music culture, there are not many examples of publications that present this historical process within the scope of profession and professionalism.*

*Although music teaching and playing are many events and phenomena that play an active role in the professionalization process, it will not be wrong to start this process with the establishment of Mehterhane. Such that; Mehterhâne, the first formation of the Turkish musical culture in the institutional sense, also constitutes a starting point in the context of music teaching and playing. This starting point is regarded as the first concrete indication of the institutional status of the musician profession in Turkish music history. Besides the fact that the practices in the Mehterhâne are partly in accordance with the professionalism criteria, the institutional identity of the people who work in this institution (playful mehters) makes this institution more special.*

*In this study; The historical process of the transition of music education and performance to professional status was briefly discussed and the practices related to Mehterhâne and playing mehter which are accepted as the starting point of this process were tried to be explained within the framework of institutionalization. The continuous payment policy applied to the playing mehter was found to be the most important issue in this context. This payment policy, which is an inevitable necessity within the definitions of profession and professionalism, is thought to be a contribution of Mehterhâne organization to the music culture. On the other hand, it is seen that the tayinat and other additional payments paid by the organization are of great importance in the name of professionalization and strengthen the professionalism. Other social rights offered by Mehterhâne (such as retirement, promotion, accommodation, etc.) are considered to be of great importance in the process of professionalization and professionalization of music education and performance*

*It has been understood that musical teaching and playing is an important starting point for the Mehterhâne in the process of occupation by getting out of the obtained findings. It is thought that this process directly affects the institutional structures outside the mehterhahn and some changes in this period during the vocational training of musical teaching and playing. In this study, in which only one part of this process was studied, it tried to draw attention to only the starting point of the vocationalization process of musical teaching and playing. Describing and revealing the continuation of this process requires more extensive research. Such researches, which will be done by taking documents related to the subject, especially obtained from the Ottoman Archives of the Prime Ministry, are of great importance in revealing the process of carrying the professional status of musical teaching and playing.*