

ÖLÜM MEKÂNINDAN HAYATA BAKIŞ: SİİRT KENT MEZARLIKLARI ÜZERİNDEN DEMOGRAFİYİ ANLAMAK

Muhammet ÖKSÜZ*

ORCID: 0000-0002-2255-3111

Ömer KUÇAK**

ORCID: 0000-0002-0425-0440

Öz

Mekân kavramı zihinsel olanla kültürel olanı, toplumsalla tarihsel olanı birbirine bağlar. Mekân incelenirken kültür ve aynı kültürün tarihinin de incelenmesi gerekir. Mutlak olarak var olan mekânın üzerine inşa edilen kurgular ve örüntülerle mekân toplumsallaşır. Negropolitan alanlar kültürün bir parçasıdır ve mutlak mekân üzerine inşa edilen toplumsal mekânlardır. Modernleşme öncesinde negropolitan alanlar kentlerle iç içeyken modernleşme ile beraber kentlerden soyutlanmışlardır. Hatırlatma ve unutmaya unsurları sürekli olarak yeniden inşa edilmiş ve parçalanmıştır. Şüphesiz ki bu parçalanma ve inşa etme süreci iktidarlardan bağımsız değildir.

Negropolitan alanlar kentin demografik özellikleri hakkında da bilgiler vermektedir. Bu amaçla Siirt kenti ölçeğinde dört toplu mezarlık incelenmiş ve toplamda 6608 tane kabrin doğum, ölüm, yaş, cinsiyet ve kişilerin göç etmiş oldukları il/ilçe/köy verileri kayıt altına alınmıştır. Bu veriler üzerinden 1950 ve öncesi, 1951-2000 yılları arası ve 2001 – 2017 yılları üzerinden demografik okumalar yapılmıştır. Ortalama ölüm yaşı ile beraber yukarıda ifade edilen yıllar arasındaki değişkenlikler tespit edilmiş ayrıca ortalama ölüm yaşı cinsiyetler arasında da farklılık olup olmadığı sorgulanmıştır. Yine bu veriler kullanılarak “ölüm piramidi” üretilmiştir. İl/ilçe/köy verileri üzerinden de zorla yerinden edilen nüfus bağlamı inşa edilerek mekansallaştırılmıştır. Bu amaçla r mezar görevlisi altı kişi, mezarlıklar müdürlüğünde çalışan bir kişi ve bir gazeteci ile derinlemesine görüşmeler yapılmıştır. Görüşme metinleri çözümlenerek betimsel analizi yapılmıştır. Mekânın tarihsel olması ve iktidar kurma araçları tarafından organize edilmesi bağlamında Başbakanlık Osmanlı Arşivinden ve

* İletişim Yazarı, Siirt Üniversitesi, Fen Edebiyat Fakültesi, Coğrafya Bölümü, Siirt
muhammetoksuz@siirt.edu.tr

** Dr. Öğr. Üyesi, Siirt Üniversitesi, Fen Edebiyat Fakültesi, Tarih Bölümü,
omerkucak@siirt.edu.tr

Makale Gönderim Tarihi: 25/10/2018 Kabul Tarihi: 31/12/2018

diğer Osmanlıca kaynaklardan Siirt ile ilgili mezarlıkları içeren belgeler çözümlenmiştir.

Anahtar Kelimeler: Mekân, Tarih, Ölüm, Negropolitan, Demografi

Look at Life from Death: Understanding Demography on Siirt City Cemeteries

Abstract

The notion of space connects intellectual to cultural and social to historical. The history of culture should be considered while culture is being studied. Space becomes socialized owing to the fictions and patterns established in an absolute space. Necropolis is an aspect of culture and a social space emerged in an absolute space. They used to be interbedded to town before modernity in contrast to their isolation in today's cities. Remembering and forgetting have become everlasting processes. Besides, these processes are undoubtedly not independent from political power.

Necropolis informs us about the demographics of cities. In this sense, four cemeteries were examined in Siirt city. Dates of birth and death, age, gender and migrated villages/districts/provinces were recorded for 6608 graves. This data was examined in terms of demographics by dividing it into three periods: before 1950, 1951-2000 and 2001-2017. The distribution of life expectancy depending on the periods and gender were examined. A "Death triangle" was generated based on this data. Forced displacement was also localized regarding to population based on settlement data. Six cemetery staff, one employee from cemetery directorate of town city and one journalist were interviewed. A descriptive analysis was applied to the interviews. Ottoman archives and other sources from Ottoman period were also studied regarding to the historicity of space, and the fact that it was organized by governance instruments.

Keywords: Space, History, Death, Necropolis, Demographics

1. GİRİŞ

Herhangi bir şehir veya kırsal alana gittiğinizde şehrin öteki sakinlerinin yer aldığı mezarlıklar dikkatinizi çeker. Karşılaşılan bu mezarlıklar kişilerin bireysel belleklerine göre farklı fakat temelde aynı duyguları depreştirirler. Bazı

durumlarda teselli eder, hayatın keyfini artırır ve bir bitiş noktası olarak görülür (Tuan, 2015: 97). Aslında mezarlıklar (bir bütün olarak mezar taşından çevre düzenlemesine kadar) sadece oradaki sakinlerin hayatlarından değil aynı zamanda ilk bakışta göremediğimiz pek çok şeyden bahseder (La Pérouse, 2016: 231). Mezarlıklar ve taşları, sadece mezardaki kişiyi değil, arkasından onun için mezarı yaptıran kişilerin sosyal durumlarını, sanatsal görüşlerini, kültürlerini, dini görüşlerini, yaşam tarzlarını, coğrafi koşulları ve ölümü nasıl algıladıklarını bize yansıtır (Elitez, 1996). Hangi kültürlerle etkileşimde olduklarını ve kültürel tarihlerini de ifade eder. Kişilerin ölme biçimleri, hatıraları, yaşayış tarzları, siyasi ve ideolojik görüşleri bazen mezarların parçası haline gelmektedir. Ölüm, toplumları yeniden inşa eder ve grupların toplumsallaşmasını sağlar.

Ölümlerin mekânı mezarlıklar (bundan sonra negropolitan[†] kavramı kullanılacaktır) gündelik hayatın bir parçası konumundadırlar. Aslında tüm hayat belli ölçüde ölüme programlanmıştır. Bugünkü tıp bilimi ve ilişkili olarak sağlık kuruluşları vb. bilimler ve bunların üretmiş oldukları değerler ölüm-hayat dengesini sağlama çabasıdadırlar. Fakat zaman içerisinde ölümün ve negropolitan mekânlarının algılanış biçimlerinde farklılıklar olmuştur. Bu mekânlar gündelik hayatın bir parçasıyken modernleşme ile beraber eskiden olduğu gibi ruhun manevi yolculuğu ile özdeşleştirilmesi önemini yitirmiş ve somut veriler ile bilimsel araştırmaların konusu olmaya başlamıştır (Spellman, 2017: 253) Böylece gündelik hayatın bir parçası olan negropolitan mekânları bu bakış açısıyla gündelik hayata entegre olmayan kent mekânlarına dönüşmüş ve yerleşim alanlarından uzaklaştırılmıştır. Mezarlıkların tarihi genelde şehirlerin kuruluş tarihleriyle aynı olmaktadır. Eski şehir denilen şehir kuruluş çekirdekleri çevresinde ortaya çıkan toplu mezarlıklar zaman içerisinde, nüfusun büyümesine paralel olarak, şehrin gelişimi ile beraber bu negropolitan mekânlar kent içi alanlara dönüşmüştür. Bu alanlar genelde parsel parsel bölünmüş, yüksek, tel örgülü duvarlarla kentten ayrıştırılmıştır. Ölüme bu kadar yakinken ölümü bu kadar uzak görme isteği modernleşmenin bir uzantısıdır.

Negropolitanların incelenmesi göçlere ve yerleşim tarihinin incelenmesine ve bunun üzerinden çıkarımlar yapılmasına imkân tanıyor. Özellikle büyük şehirlerdeki mezarlıklarda yazılmış olan şehir/ilçe/köy adları birçok kavram ve buldukların şehirler hakkında bilgi vermektedir. Yine bu aidiyet hissi negropolitanları alt kategorilere ayırmaktadır. Karadeniz

[†] Kavram için bakınız: La Pérouse, J. F. D. G. (2016) *İstanbul'la Yüzleşme Denemeleri: Çeperler, Hareketlilik Ve Kentsel Bellek*. İletişim Yayınları.

bölgesinden gelen kişiler belli alanlarda toplanabilirken bezen de aynı ilin, aynı ilçe veya köyünden göç etmiş gruplar mezarlıklarda mekânsal olarak bir tabakalaşma oluşturabilmektedir. Bunula birlikte mezarlık mekânlarının organizasyonuna resmi kanallar da hizmet etmektedir. Özellikle büyük şehirlerde olduğu gibi mezarlıkların belli fiyat karşılığı satılması ve bu mezar alanlarının konumları, belli merkezlere göre uzaklığı veya yakınlığı fiyatının değişmesinde bir etken olarak işlev görmesi de bu sınıfsal ayrımı neredeyse zorunlu hale getirmektedir. Sermayenin bütün kılcal damarlara girme ve orada yuvalanıp dal budak salma girişimleri sonucunda mezarlıklar üzerinden de arsa spekülasyonları yapılabilmektedir. Buradan hareketle yoksul kişilerin mezarlıklarının şehrin en uzağına (yoksul mahallelerin en uzağına konumlanmaları gibi) konumlanmasına sebep olmaktadır. Bu sadece iki farklı mekânda organize edilmiş mezarlıklar için geçerli değil aynı zamanda bir mezarlık içerisindeki farklı alanlar için de geçerli olmaktadır. İstanbul Zincirli Kuyu Mezarlığı ile Alibeyköy Mezarlığı arasında farklılıklar olduğu gibi her bir mezarlığın kendi içerisinde de farklılıkları vardır. İstanbul Teşvikiye Cami ve Eyüp sultan cami arasında farklılık olduğu gibi Ankara Kocatepe Cami ile Hacı Bayram Veli Cami arasında da farklılıklar vardır. Bunların yanında mahalle ölçeğinde de sınıfsal, mezhepsel, ideolojik farklılıklar vardır. Kocatepe Cami ile devlet erkânı arasında simgesel ilişki vardır. Kamu ile ilgili cenaze törenlerinin çoğunluğu bu cami üzerinden yapılır. .Negropolitane mekânda var olan bu farklılıklar ölünün mezarlığa geliş sürecindeki olası farklılıklara da işaret etmesi etmektedir. Çünkü insanlar nasıl yaşıyorlarsa öyle de ölüyorlar. Ölüm ve bu ölüm mekânları üzerinden kapitalist ekonomik döngüler yeniden yaratılmıştır. Taziye evlerinin açılması, orada dağıtılan ve dağıtılması neredeyse bir zorunluluk haline gelen pide ya da herhangi bir yemek buna işaret eder. Ölüm ile birlikte ölüm ile ilgili kurumlar da ortaya çıkmıştır: mezarlıklar müdürlükleri, mezar taşı ustaları, camiler, gassal haneler, gassallar, kefen vb. ihtiyaçların satıldığı ticarethaneler, morglar, hastaneler, belli bir zaman “ölü yıkayıcı” olarak tanımlanan imam hatipler.

Yukarıda ifade edilen hiçbir şey mekândan bağımsız değildir. Mekân kavramı zihinsel olanla kültürel olanı, toplumsal olanla tarihsel olanı birbirine bağlar (Lefebvre, 2016: 25). Mekânı olmayan şeyler de her yerde bulunur ölüm aslında mekânı olmayan şeylerdendir adalet gibi fakat bunlar kurumlar üzerinden mekansallaştırılırlar (Lefebvre, 2017: 41). Modernite mekânı aynı zamanda homojenlik, parçalılık ve hiyerarşi içerir. Gördüğümüz rüyalar, hatıralarımız, hayallerimiz mekândan bağımsız değildir. Rüya ve hayaller anlatılırken ilk tasvir edilen şey genelde mekân olmaktadır. Çünkü mekân olmadan zihinsel olan bellekte yer tutmaz. Fakat bu zihinsel mekân her ne

kadar fiziksel mekândan ayrı gibi gözükse de aslında iç içedirler. Çünkü insan ancak gördüğü, kavradığı ve içinde bulunduğu, yani bilebildiği mekân üzerinden hayalleri ve rüyaları şekillenmektedir. Bu şekillenme yaşanan toplum ve kültürden bağımsız değildir. Zihinsel mekân aynı zamanda toplumsal mekânı da kapsar. Zihinsel, fiziksel ve toplumsal mekân işte tam olarak bunu ifade eder. Mekân sürekli olarak üretilir, parçalanır ve yeniden ele alınır. Her toplum da bir mekân üretir, bunu parçalar ve yeniden üretir. Mekân toplumsal olduğu gibi toplumlarda mekânsaldır. Mekânın kendisi toplumsallık dışında var olabilir fakat örgütlenme ve toplumsal aktarımın anlamı, dönüşüm ve deneyimin ürünü olarak toplum, mekân olmadan var olamaz. (Soja, 2015: 112). Her topluluk üretim biçimleri olarak benzer olsalar da farklı mekânlar üretirler. Bunu üretirken de üretim tarzları ve parçalayış tarzları değişebilmektedir. Dün var olan bir mekânın bugün yok oluşu/edilmiş oluşu da belli ölçüde yeniden üretimdir. Toplumsal olan mekânlar zamanın ve mekânın avuç içine alınmasına fırsat verir. Nitekim bazen birkaç farklı ideoloji ve politik hafıza siyasetine mekânlık yapan; bazen birbirinin üstüne binen, bazense çok uzak düşen birimlerden oluşan hafıza yelpazesi (Deniz, 2015: 25) zamanın ve mekânın bir aradalığını ifade eder. Neyi ne kadar avuç içine alacağınız, hangi zamanı ve mekânı alacağınız hem siyasi iktidar hem de toplumsal iktidarlar tarafından belirlenir.

Mekân çoğunlukla iktidar ve güç ilişkileri sebebiyle hatırlatma ve unutmaya mekânlarına dönüşmektedir. Ölüm ve negropolitane alanlar aynı zamanda belleklerin ürünleridir. Hatırlama ve hatırlatma mekânlarıdır. Aynı zamanda unutmaya ve unutturulmaya mekânlarına dönüşürler. Her hatırlatma bir unutmadır dolayısıyla her unutmaya da bir hatırlamadır. Gelenekler ve kültür ve bunların nesilden nesillere aktarılmasının bedensel pratik ve mekânsal bileşenleri vardır. Belli ölçüde beden de mutlak mekânın üzerinde serpilen, gittikçe daha fazla yer kaplayan bir mekândır. Öyle bir mekân ki başka hiçbir mekânda bulunmayan hareket edebiliyor olma özelliği ona aittir. Hatırlarken geçmişi ve imgeleri belli mekânlara yerleştiririz. Hatıralar somut bir yere oturana kadar bütüncül ve tutarlı olmazlar dolayısıyla bu zihinsel olan somut mekânla birleşince belleklerimizin mekânlarına yani toplumsal mekânlara dönüşürler (Hutton, 1993: 78). İktidarlar veya bireyler bazı olay ve olguları, kişileri, grupları hatırlamak ve diğerlerini unutmak için mekânları anıtlarlaştırır veya müzeye çevirir. Müzeler ve bu tür gösteri mekânına dönüşen alanlar iktidar erkleri tarafından ulusları terbiye etme araçlarına dönüşürler. Müze arşiv, anıtlar, mezarlıklar ve kutsal yerler bir çağın tanıkları ve sonsuzluk hayalleridir (Nora, 2006: 23) Mezarlıklar da ölümlerin her an hatırlanması için yapılır. Belli bakış açısıyla mezarlıklar müzedir ve ulusların manevi yönlerini terbiye ederler. Devletler tarafından topluluklar ölümler terbiye

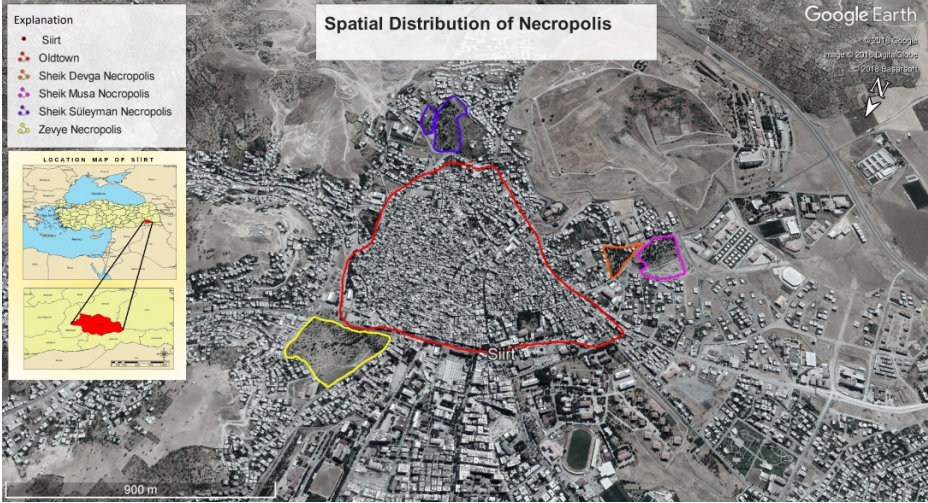
edilir (Sağır 2017: 12). Toplumsal mekânın yokluğunda herhangi bir topluluk kendi kimliğini oluşturacak bir temelden yoksun kalır (Chevalier, 1928).

Yöntem

Negropolitan alanlar üzerinden demografiyi ve tarihi anlamanın sınırlılıkları vardır. La Pérouse'nin de ifade ettiği gibi; mezarlıklar göç ve demografi hakkında yerleşik söylemi kırmak için zengin bir kaynak fakat çalışmaların derinleştirilmesi ve sistematize edilmesi gerekmektedir (2016: 245). Demografiye ilişkin okumalar ve çalışmalar genelde yaşayan nüfus üzerinden yapılır. Bir bakış açısı ve yöntem denemesi olarak negropolitan alanlardan bir okuma yapıp yapılamayacağına ilişkin olarak Siirt şehir merkezinde bulunan ve vakıflar tarafından kurulmuş Şeyh Musa, Şeyh Süleyman, Şeyh Devğa ve Zevye olmak üzere dört kent mezarlığında saha çalışması yapılmıştır (*Harita 1*). Tüm negropolitan alanları bunlardan ibaret değildir. Diğer mezarlıkların bir kısmı küçük olmakla birlikte bazıları ise aileye tahsis olması sebebiyle çalışmaya dâhil edilmemiştir. Negropolitan alanlarla ilgili demografik okumalar yapabilmek için kabir alanlarındaki tüm kişilerin doğum, ölüm tarihleri, cinsiyet bilgileri gerekmektedir. İlk aşama olarak bu verilere ulaşmak için Siirt Belediyesi Mezarlıklar Müdürlüğü'ne gidilmiştir. İlgili müdürlüğün bu verileri elle tutuyor olması ve yeniler hariç eskilerin bilgisayara geçirilmemiş olması sebebiyle nitelikli veriler olmadığından tercih edilmemiştir. Müdürlükte tutulan verilerin içeriğinde ölüm raporu gibi kişinin mahremine ihlal edebileceğimiz bilgiler bulunduğundan kullanılmasını doğru bulmadık. Bu sebeple söz konusu dört negropolitan alandaki kabirler tek tek gezilerek kişilerin doğum ölüm tarihleri (dolayısıyla yaş), cinsiyet ve varsa il/ilçe/köy bilgileri kayıt altına alınmıştır. Bazı eski kabirlerde ölüm tarihi olmakla birlikte doğum tarihi olmadığından araştırmaya dâhil edilmemiştir. Osmanlıca ile yazılmış kabirler tercüme edilerek dâhil edilmiştir. Çocuk/bebek/cenin kabirleri ayrı alanlarda gömüldüğünden ve tamamına yakınının yazılı mezar taşı bulunmadığından demografik okuma veri setinin içine dâhil edilememiş fakat kabirler sayılıp toplulaştırılmış veri olarak sunulmuştur. Çocuk/bebek/cenin kabirlerinin künyesinin bulunmamasına rağmen kabrin yapı malzemesi hangi yıllar içerisinde öldüğüne ilişkin bilgi vermektedir. Eğer kabrin yapı malzemesi doğada rast gelen bulunan ve ilkel teknoloji kullanılarak şekillendirilmiş taştan oluşuyorsa 1970 ve öncesine ait olduğu söylenebilir. 1970 ve sonraki yıllara ait kabirler mermer ustalarının başka bir işlem yaparken kırdığı ve artık kullanılmayacak olan mermer taşları ile yapılmaktadır. Bu yapı malzemesi bilgisi bebek ölüm oranının yıl bilgisinin verdiğiinden karşılaştırma yapma imkânı vermiştir. Toplamda 6608 tane kabrin ölüm, doğum, cinsiyet ve varsa il/ilçe/köy bilgileri kaydedilmiştir. Bu veriler kullanılarak yaş hesaplanmış ve bunun

üzerinden 1950 ve öncesi, 1951 -2000 yılları arası ve 2001 -2017 yılları arası ortalama ölüm yaşı çıkarılmıştır. Veriler yardımıyla yukarıda belirtilen her üç zaman gruplarına ilişkin ölüm piramidi oluşturularak yorumlanmış, çıkan sonuçlar ulusal istatistik sonuçları ile karşılaştırılmıştır. Ayrıca çocuk/bebek/cenin kabirleri sayılarak yıl tasnifine gidilmiş ve ülke ölçeğinde gelişen sağlık koşulları dikkate alınarak çözümlenmiştir. Bu mezarlıkların 1452 tanesi Şeyh Musa'da, 2412 tanesi Zevye'de, 2126 tanesi Şeyh Süleyman'da, 618 tanesi Şeyh Devğa da bulunmaktadır. Mezar taşlarında yer alan köylerin isimleri zorla yerinden edilen nüfus bağlamında değerlendirilmiştir.

Negropolitan alanlarına uzun süre gidilerek gözlem yapılmış ve bazı cenaze törenlerine katılarak gömülme merasimine kadar eşlik edilmiştir. Gözlemlerden elde edilen veriler nitel görüşmelerin kimlerle yapılmasının daha uygun olacağını belirlememize yardımcı olmuştur. Bu amaçla beş tane mezar bekçisi ki bunlar aynı zamanda mezar kazıcısıdır ile nitel görüşme yapılmıştır. Nitel görüşmeler negropolitan alanların içinde yapılmıştır. Bu kişiler uzun süre bu mesleği yapmalarının yanında babalarının de bu mesleği yaptığından onların tecrübelerine ve bilgisine de sahiptirler. Zorla yerinden edilme sürecinin yaşayan ve mezarlıklar müdürlüğünde çalışan anahtar bilgi verici ile belediyenin negropolitan mekânlarına ilişkin konumu üzerine görüşülmüştür. Uzun yıllar Siirt'te gazetecilik yapmış ve kolektif kültürel belleğe sahip bir gazeteci ile görüşme yapılmıştır. Güncel aile planlaması bilgileri için bir eczacı ve güncel ölüm ve doğum bilgileri için bir doktorla görüşme yapılmıştır. Görüşme sürelerince analitik notlar tutulmuş ve ses kaydı alınmıştır. Ses kayıtları ortalama 46 dakika sürmüştür. Bu ses kayıtları çözümlenmiş ve betimsel analiz yapılmıştır. Sınıf, iktidar ve toplumsal cinsiyet bağlamında henüz tamamlanmamış başka bir çalışmanın temel katılımcısı olan bu kişilerin demografiye ilişkin ifadeleri bu çalışmaya dahil edilmiştir. Şehrin kültürel belleklerinde var olan ve tarih içerisinde parçalı şekilde varlıklarına ilişkin bilgiler edindiğimiz fakat kabirleri bulunmayan Hristiyan, Süryani, Keldani gibi etnik ve dinsel grupların kabirlerine ne olduğu veya nerede olduğu bilgisi için Osmanlıca kaynaklara başvurulmuştur.



Harita 1:Çalışma sahasının lokasyonu

2. TARİHSEL SÜREÇTE SİİRT VE MEZARLIKLAR

*Adı, soyadı
Açılır parantez
Doğduğu yıl, çizgi, öldüğü yıl, bitti
Kapanır, parantez.
O şimdi kitaplarda bir isim, bir soyadı
Bir parantez içinde doğum, ölüm yılları†*

Ne zaman kurulduğu tam olarak bilinmeyen Siirt şehri tarihi kaynaklarda İs'ird, Sî'ird, İs'irt, Siirt, Sâird, Seerd, Sert, Saert, Sört, Söörd, Sö'ört gibi birçok değişik şekilde ifade edilmiştir. Yörede Persler, Büyük İskender, Sasaniler, Bizans, İslam Devleti, Mervaniler, Büyük Selçuklu, Artuklular, Moğol, İlhanlılar, Celayiriler, Akkoyunlular, Safeviler ve 1514'de Çaldıran Savaşıyla Osmanlı İmparatorluğu hâkim olmuştur. Osmanlı teşkilatında önce Diyarbakır'a (Tuncel, 2009) 1880- 1881 tarihlerinde ise Bitlis'e bağlı bir sancak merkezi görevini görmüştür (Kucak, 2016: 47). Siirt Sancağı, sınırları zaman zaman değişmekle birlikte Bitlis Vilayetine bağlı olarak Osmanlı Devleti'nin yıkılışına kadar varlığını sürdürmüştür. Siirt sancağı dâhilinde Türk, Kürt ve Arapların oluşturduğu Müslümanlar çoğunluk olmakla birlikte Sancak genelinde Ermeniler, Katolikler,

† Necatigil, B. (2002). *Şiirler*, Kitaplarda Ölmek YKY.

Protestanlar ve Süryaniler gibi değişik etnik ve dini gruplar da yaşamaktaydı (Tablo 1 ve 2).

	Kadın	Erkek	Genel Top.
Müslüman	22.181	26.914	49.095
Ermeni	5.457	6.514	11.971
Katolik	1.058	1.368	2.426
Protestan	202	233	435
Monofizit (Süryani)	755	965	1.720
Top.	29.653	35.994	65.647

Tablo 1: 1881/1882-1893 Nüfus Sayımına Göre Siirt Sancağı Nüfus Yapısı (Karpas 2010:274-275).

Siirt sancak genelinin toplam nüfusu 65.647 kişiden oluşmaktaydı. Toplam nüfusun 49.095'i Müslüman ve 16.552'si (%25) ise Gayr-i Müslüm'dü. Bunun yanında 1893 ve 1894 yıllarında Siirt sancağının toplam 100.742 nüfusun 64.448'i Müslüman, 28.119'u Ermeni, 1.000'i Ermeni Katolik, 1.033'ü Ermeni Protestan, 2.600'ü Keldani Katolik, 4.250'si Yakubi Süryani, 1.092'si de Yezidi'dir. Müslümanların çoğunluğunu Türkler, Kürtler ve nispeten az miktarda Araplar oluşturmaktadır. 38.094 kişiyi (% 38) Müslüman olmayan gruplar oluşturmaktadır (Sami, 1893/1894: 2574).

Yerleşim Yeri	Müslüman	Ermeni	Protestan	Süryani	Keldani	Top.
Siirt	27.649	2.218	412	775	1.549	32.603
Eruh	22.677	1.890	-	714	954	26.235
Pervari	6.415	1.326	-	-	1.781	9.522
Şirvan	15.181	1.169	-	1.109	72	17.459
Garzan	14.541	4.225	107	1.044	-	19.989
Top.	86.463	10.828	519	3.642	4.356	105.808

Tablo 2: 1914 Yılı Verilerine Göre Siirt Sancağı Nüfusu (Karpas 2010).

Birinci Dünya Savaşı başlangıcındaki bir sayımda ise Siirt sancağının toplam nüfusu 105.808 kişi idi. Bu nüfusun 86.463'ü Müslüman ve 19.345'i (% 22,4) ise Gayr-i Müslim nüfustan oluşmaktaydı. Siirt il merkezinde 27.649 Müslüman, 2.218 Ermeni, 412 Protestan, 775 Süryani ve 1.549 Keldani olmak üzere toplam 32.603 kişi bulunmaktaydı. Eruh Kazasında 22.677 Müslüman, 1.890 Ermeni, 714 Süryani ve 954 Keldani olmak üzere toplam 26.235 kişi bulunmaktaydı. Pervari Kazasında 6.415 Müslüman, 1.326 Ermeni ve 1.781 Keldani olmak üzere toplam 9.522 kişi bulunmaktaydı. Şirvan Kazasında 15.181 Müslüman, 1.169 Ermeni, 1.109 Süryani ve 72 Keldani olmak üzere toplam 17.459 kişi bulunmaktaydı. Garzan kazasında 14.541 Müslüman, 4.225 Ermeni, 107 Protestan, ve 1.044 Süryani olmak üzere toplam 19.989 kişi bulunmaktaydı. 1894 yılında % 38 olan Müslüman olmayan gruplar 1914 yılına gelinene kadar %22'ye düşmüştür. Bugün ise Siirt'te Müslüman olanların oranı yüzde yüze yakındır. Etnik ve dinsel çeşitliliğe rağmen çalışma içerisinde Hristiyanlara ait kabirlere rastlanmamıştır. Toplumsal mekânda yer almamasına rağmen kolektif hafıza ve belgelerde yer almaktadırlar. 16 Ekim 1890 tarihinde Tapu ve Kadastro'ya (Defter-i Hakani Nezareti'ne) gönderilen yazıda; Basmacıyan adlı Ermeni bir şahsın kendi tasarrufunda olan bir arsayı Ermeni mezarlığı yapılması maksadıyla hibe ettiğinden ve yaklaşık 2 yıldır da ölen Ermeni vatandaşların burada defnedildiğinden bahsederek burada bulunan mezar taşlarının Siirt Tapu memuru ve belediye reisi ile ahaliden bazıları tarafından çalınarak götürüldüğü ve mezarda bulunan cesetlerin kemiklerinin dahi çıkarılmak istenildiğiyle alakalı Siirt Ermeni Murahhasası vekili tarafından Ermeni Patrikliğine telgraf ile bildirilmiştir. Ermeni Patrikliğinin şikâyeti üzerine olayla alakalı tahkikat yapılması ve neticesinin bildirilmesi talebi Bitlis vilayetine iletilmiştir. Bitlis Vilayetinden gelen cevabi yazıda Ermeni Milletinden bazılarının tapulu araziye mezarlık olarak adlandırarak buraya cenaze defnettiklerini, 21 Mayıs 1890 tarihinde gelen tahrirata binaen de Belediye Meclisi tarafından mezarlık olarak adlandırılan yerdeki taşların kaldırıldığı bildirilmiştir.[§] Araştırmaya görüşmeci olarak katılan gazeteci konu ile ilgili şunu ifade etmiştir: *Ermenilerin burada yaşadıklarını biliyoruz; fakat sanki hiç yaşamamışlar.*

Tarihsel süreçte Siirt mezarlıkları ve vakıflar

19. yüzyılın son çeyreğinde tutulan ve başbakanlık Osmanlı Arşivi'nde Evkaf Defteri 34672 numarada kayıtlı bir vakıf defterinde Siirt Sancağı genelindeki vakıfların arazi varlıkları gösterilmekteydi. Siirt gibi çarşısı küçük olan yerlerde kurulmuş vakıfların en önemli gelir kaynağı yıllık kiraya vermiş oldukları bağ, bahçe, tarla gibi arazilerin gelirleriydi. Bu dönemde Siirt genelinde

[§] BOA. DH.MKT. 1772/7 (H. 2 Rebiülevvel 1308/ M. 16 Ekim 1890).

faaliyet gösteren vakıflar; birçok cami ve mescidin varlıklarını sürdürmesinde, yenilerinin imar edilmesinde, medreselerin ihtiyacının karşılanmasında, çeşmelerin yapım ve tamir masraflarının karşılanmasında, sancak dâhilindeki iki han vasıtasıyla da gelip giden yolcuların barınma ihtiyaçlarının karşılanmasında kurulmuş olan vakıflar önemli rol oynamaktaydılar. Yine bu dönemde ölenlerin defnedildiği mezarlıkların bakım ve tamir masraflarının karşılanması için de dört adet vakıf kurulduğu görülmektedir. Vakıf defterinde “makbere”, “merkad-ı şerif”, “turab” gibi isimlerle anılan dört adet vakıf tespit edilmiştir. Bu vakıfların isimleri ve arazi gelir kaynakları şu şekildedir: Zevye Makberesi vakfı olarak adlandırılan Zevye mezarlığına ait 11 adedi susuz tarla ve 11 adedi de bağ arazisi olmak üzere toplam 22 adet arazisi olduğu görülmektedir. Mezarlıkların giderine tahsis edilen vakıf arazileri kiralanarak elde edilen gelir kullanılmaktaydı. Seyyid Bilal Mezarlığının ihtiyaçlarının karşılanması için vakfedilmiş olan bağ arazilerinin toplam büyüklüğü 42 dönümdür. Hacı Yusuf mezarlığının bakım ve onarım masraflarının karşılanması için vakfedilen arazilerin toplam büyüklüğü 60 dönümdür. Bu arazilerin kullanımı Vakıf tasarrufundadır (Kucak, 2016: 22) Siirt merkezde faaliyet gösteren bir diğer mezarlık vakfı ise Şeyh Türkî mezarlığıdır. Bu vakfa ait arazilerinin toplam büyüklüğü 5 dönümdür ve bu arazilerin tasarrufu Şeyh Türkî Vakfına aittir (Kucak, 2016: 19, 21, 22, 23). Bu vakıflar ve bunlar üzerinden finanse edilen mezarlıkların bir kısmı hala bulunmaktadır (Tablo 3).

Sıra	Mezarlık Adı
1	Şeyh Musa Mezarlığı *
2	Şeyh Devğa Mezarlığı
3	Şeyh Süleyman Mezarlığı *
4	Şeyh Yusuf Garip Mezarlığı
5	İbilya (Bihliyi) Mezarlığı
6	Baranlar Mezarlığı
7	Seyitler Mezarlığı
8	Şeyh Zeynep Mezarlığı
9	Zevye Mezarlığı *
10	Şeyh Meponi Mezarlığı

Tablo 3: 2018 yılı itibarıyla Siirt Merkezdeki Mezarlıklar (*İşaretleli olan mezarlıklar aktif olarak kullanılan mezarlıklardır).

Siirt merkezinde faaliyet gösteren 20 taziye evi bulunmaktadır. Bunların 14 tanesi müstakil taziye evi iken, 6 tanesi ise bir cami bünyesinde bulunmaktadır. Taziye evleri, vefat eden kişinin geride kalan yakınlarına baş sağlığı dilemek ve acılarını paylaşmak isteyen vatandaşların toplandığı ve Kur'an-ı Kerim'den ayet ve surelerin okunarak, duaların edildiği mekânlardır. Taziye evleri önemli toplumsallaşma mekânları olmakla birlikte ölüm ve onunla ilgili kurumların zaman içerisindeki değişiminin ve modernitenin bir sonucudur. 1950 ve öncesi dönemlerde taziyeler ölen kişinin evinde yapılırken zaman içerisinde kamusal alana dâhil olmuş ve önce çadırlar sonrasında taziye evleri ortaya çıkmıştır. Ölen kişinin akrabalarına taziyeye gidilirken yakın komşular yanlarına şeker, yağ, un veya pişmiş yemek götürerek acısı taze olan ailenin ayrıca yemek yapma işi ile uğraşmaması sağlanıyordu. Taziye evlerinin ortaya çıkması ile birlikte bu dayanışma ağları zayıflamış ve artık taziye sahipleri yemek şirketleriyle anlaşarak yemek işini bu şekilde halletmektedirler. Ayrıca taziye evi ve taziyeye gelen kişilerin ihtiyaçları için önemli bir sermaye gerekmektedir. Bazı durumlarda taziye evlerinde ikram gösterişleri ve bu ikramın altında kalmak istemeyen daha yoksul gruplar arasında bir hiyerarşi oluşturmakta ve sınıflar arası yarışa dönüşmektedir. Taziye evlerinin ortaya çıkması ve yaygınlaşması ölümün giderek daha fazla kamusallaştığının göstergesidir (Tablo 4 - 5). Taziye evleri bazı durumlarda belediye, valilik ve sivil toplum kuruluşlarının toplanma, bilgilendirme mekânlarına dönüşebilmektedir. Aşağıda verilen taziye evlerinin adresleri genel olarak kırdan şehir merkezine göç etmiş olan kişilerin yaşadıkları mahalleler olmakla birlikte Şemsika Semti başlı başına Şemsiki (Güneşli) Köyünden göç edenler tarafından oluşturulmuştur. Taziye evlerinin isimlerinin bazılarının Limak, Sancaklar (Ethem Sancak) olması kapitalist döngüler ile ölümle ilişkili mekânların iç içe olduğunu göstermektedir. Taziye evi yapmak ve yaptırmak ilgili finansörün bilinirliğini ve toplum vicdanında kabulünü arttırmaktadır.

Siirt Merkezdeki Müstakil Taziye Evleri		
S. No	Taziye Evinin Adı	Adresi
1	Ulus Taziye Evi	Ulus Mah. Şeyh Süleyman Mezarlığı arkası
2	Limak Taziye Evi	Barış Mah. Park ve Bahçeler Müdürlüğü karşısı
3	Hatrant Yolu Taziye Evi	Conkbayır Mah. Emrullah Tren Cad.
4	Ülkü Taziye Evi	Ülkü Mah. Dört Yol Hamamı karşısı
5	Keşkol Taziye Evi	Keşkol Sementi, Cami bitişiği
6	Şemsika Taziye Evi	Şemsika Sementi, Barden Otel altı
7	Sancaklar Taziye Evi	Barış Mah. Otogar arkası
8	Şeyh Mahmud Meydanı Taziye Evi	Sakarya Mahallesi
9	Ahmet Özkılıç Taziye Evi	Tınaztepe Mah. Eski Yetiştirme Yurdu arkası
10	Şeyh Tayyar Taziye Evi	Çal Mah. Şeyh Tayyar yolu üstü
11	Çal Mahallesi Taziye Evi	Çal Mah. 214 Sokak
12	Veysel Karani Taziye Evi	Veysel Karani Mah.
13	İbrahim Hakkı Taziye Evi	Yeni Mah. 1521. Sok. Kızılay Halı Saha arkası
14	Alan Mahallesi Taziye Evi	Alan Mah. Zevye Mezarlığı arkası

Tablo 4: Siirt Merkezdeki Müstakil Taziye Evleri

Siirt Merkez Camilerindeki Taziye Evleri		
1	Yeni Mahalle Camisi Taziye Evi	Yeni Mahalle
2	Çarşı Camii Taziye Evi	Batı Mahallesi
3	Ethem Bilim Taziye Evi	Kooperatif Mah. Ethem Bilim Cami yanı
4	Ensar Camii Taziye Evi	Bahçelievler Mah.
5	Barış Mah. Taziye Evi	1370 Sokak Camii yanı
6	Ahmet Hakim Taziye Evi	Yeni Mah. Halid Bin Velid Cami

Tablo 5: Siirt Merkez Camilerindeki Taziye Evleri

3. NEGROPOLİTAN ALANLARINDAN DEMOGRAFİK OKUMALAR

Zorla Yerinden Edilme Süreci

Negropolitan alanlarındaki kabirler ve bunların oluşturduğu bağlamlar üzerinden ve birçok farklı ikincil verilerden faydalanarak okumalar yapılabilir. Şiddet içeren anlaşmazlıklardan büyük ekonomik zorluklara kadar farklı durumlardan doğan, kişinin hayatta kalması veya refahına (mutluluk) yönelik olan baskı veya tehdit sonucu ortaya çıkan nüfus hareketliliği zorla yerinden edilen nüfus olarak tanımlanması negropolitan alanları bağlamında önemlidir. Her ne kadar bölgedeki zorla yerinden edilen nüfus genel olarak 1980 ve 1990 yılları arasında başlatıp bitirilse de hem bitmeyen bir süreç hem de bundan çok daha önce başlamıştır. 1925 yılında başlayan Şeyh Said ayaklanması sonucunda da zorla yerinden edilen nüfus ortaya çıkmıştır. Bu göçler genelde batı yönünde bir zorunlu yer değiştirme karakterindedir. Hem ayaklanmaya destek veren aşiretlerin bir kısmının Siirt'te yaşıyor oluşu hem de destek vermeyip isyanın şehre ulaşmasını engelleyen aşiretler mevcuttu. 1925 ve önceki dönemlerde Siirt kent merkezinde çoğunluğu Araplar, kırdaki yerleşik köy bölgelerinin çoğunluğunu Kürtler ve dağ bölgelerini göçebe Kürt ve çoğunlukla Koçerler oluşturmaktaydı. Bu dönemde 22 bin aile zorla göç ettirilmiş ve belli süre sonra isteyenlerin geri dönebileceği ifade edilmiştir. 1984'ten sonra ne kadar nüfusun zorla yerinden edildiği ile ilgili herhangi bir istatistik yoktur. Fakat bu anlamda Yüceşahin ve Özgür (2006) 1984 (1987'de 8 ili 1994'te 14 ili kapsayan bölgesel OHAL) ile başlayan eylemlerin tarihlerini takip ederek mevcut nüfus ile ilgili veriler üzerinden zorla yerinden edilmeyi niceliksel olarak tespit etmişlerdir. Bunun için öncelikle 1985 yılı itibarıyla kent nüfusunun kır nüfusunu geçmesini temel alarak, il içi göç eden nüfusun bir anda arttığı dönem olarak 1985 – 1990 olduğu tespiti yapılmıştır. 1997 sayımındaki çatışma öncesi ve sonrası dönemlerdeki nüfusu bir anda azalmış veya hiç nüfusu kalmamış köy verilerini toplayarak Siirt ölçeğinde 58 köye ulaşmışlardır. Bu köyler 2000 yılına kadar 69'a çıkmıştır. Yine aynı çalışma Siirt'te yerinden edilmiş nüfusu haritalandırarak 20 bin ile 39 bin arasında bir değer verir. Bu değerler Tuncel ve Gündoğmuş'un 31.848 tespiti ile örtüşmektedir (2013). Bu göçlerin birçoğu aşamalı göç sınıflandırması içerisindedir. Çünkü şehirlerin nüfusları zorla yerinden edinmenin olduğu dönemlerde bir anda artarken bu köy boşalmalarının bittiği dönemlerde azalmıştır. Ve bu nüfusların bir kısmı köylerine dönmüşken bir kısmı da bağlantılar yolu ile başka büyük şehirlere ve ülkenin batısına yönlendirilmişlerdir. Zorla yerinden edilme kapsamında insanlar (1925 ve sonrası) Konya, Tekirdağ, Antalya, Bursa, Manisa, Aydın vb. illerine gönderilmişlerdir. 1980 ve 1990 dönemlerinde zorla yerinden edilme karakteri taşıyan bu hareketlilik sonrasında ekonomik sebepli göçlere dönüşerek

(ekonomik sebep zorla yerinden edilmenin bir sonucudur) diğer illerde olduğu gibi Siirt'e de öncelikli olarak İstanbul, Ankara, Bursa illerine göç etmişlerdir. Siirt'in toplam nüfusu içerisindeki Siirt doğumlu kişi sayısı 274.517'dir. Siirt doğumlu Türkiye'nin diğer illerindeki Siirtli nüfusun toplam sayısı 302.145'tir. Siirt dışındaki Siirtlilerin çoğunluğu İstanbul (127.000), Batman (26.072), Şırnak (10.404), Ankara (8.385), Bursa (8.053), Van (6.945), Aydın (6.508), Antalya (6.112), Manisa (4.633), Tekirdağ (3.201) Konya (3.019) vb. illerinde yaşamaktadırlar**. Bu illerdeki Siirtli olan nüfusa bakılarak 1925 ilk politik yerinden edilme ile göç edilen şehirler ile 1980 ikinci yerinden edilme bağlamları örtüşmektedir. Fakat hem bu ayaklanma hem de 1980 ve 1990 dönemleri sebebiyle şehir merkezinde kırsal yerleşik nüfus ve göçebe grupların yoğunlaştığı heterojen yapı ortaya çıkmıştır. Yerleşik Kürtler kente göç etmiş göçebe Koçerler şehre göç etmekle birlikte yerleşik hayata geçmiş ve temel ekonomik faaliyeti olan hayvancılığı tedrici terk etmek zorunda kalmışlardır. Şehirdeki Arapların birçoğunun batıya göç etmesi ve kırsal alanlardakilerin kent merkezlerine gelmesiyle beraber şehirdeki Kürt ve Koçerlerin toplamı Arap nüfusu geçmiştir.

Söz konusu mezarlıklarda 1980 yılına kadar herhangi bir ilçe, köy ifadeleri yer almamaktadır. Bu tarihe kadar Türkiye'nin genelinde olduğu gibi kırsal alanlardan şehir merkezlerine önemli miktarlarda göç olmuştur. Fakat Siirt gibi küçük şehirlerde zorla yerinden edilme dışındaki göçler daha büyük çekim merkezleri olan bölge ölçeğinde Batman ve Diyarbakır'a genelde de İstanbul ve çevresi, Ankara ve İzmir'e göç etmişlerdir. 1980'e kadar Siirt şehir merkezine gönüllü göç eden grupların hali hazırda *köysüz köylü göçü*** olmadığından cenazelerini memleketlerine gönderebilmekteydi. Bu nüfusun kırsal alanla ilişkisi aileyi ekonomik olarak finanse etmekteydi. Bu sebeple bu tarihe kadar ölen grupların mezar taşlarına köy ve ilçe isimleri yoktur. Çünkü aidiyetlerinin kopmasında dış bir güç müdahale etmemiştir. 1980 ve sonrasında zorla yerinden edilen nüfusun ortaya çıkmasıyla birlikte yerinden edilme süreçlerine hazırlıksız yakalanan bu gruplar şehir merkezine göç etmişlerdir. Bu göç sürecinde çadırlarda yaşama, spor salonlarında aylarca konaklama gibi olumsuz durumları tecrübe etmişlerdir. Köye dönmeleri yasaklandığından kırsal alan onları ekonomik olarak sigorta da edememiştir.

** TÜİK, Doğum Yeri İstatistikleri, 2014-2016 (10.03.2018)

†† Erder'in Köysüz Köylü Göçü olarak kavramsallaştırdığı durum; zorla yerinden edilen nüfusa ve bu nüfusun köylerine dönmelerinin belli sebeplerle yasak olması dolayısıyla kırsal ekonomik gelirin de kesintiye uğramasına işaret etmektedir (Erder, S. 2016:226).

Negropolitanda Aidiyet ve Mekânsal Organizasyon

Negropolitan alanlarda kullanılan dil ve alfabe aidiyete ilişkin önemli ipuçları vermektedir. 1 Kasım 1928 yılında yapılan harf inkılabının yansımaları şüphesiz ülkenin batısı ile doğusu arasında yaygınlaşması farklı olmuştur. Hatta doğu batı bağlamı dışında aynı durum kır kent bağlamında da olmuştur. 1940 tarihli bir müfettiş raporunda “*yerli olmayan memurların tercüman kullanmadan yerel halk ile iletişim kurmak için halkın dilinin öğrenmesi bana ıstırap verdi*” demektedir (Obuz, 2017: 79). Çalışmada söz konusu olan negropolitan alanlarında 1940 ve 1960 yılları arasında ölmüş olan kişilerin mezar taşlarında var olan etiketler Arapça belli kısmı Osmanlıca ve Latin harflerle yazılmıştır. Bazı durumlarda mezar taşlarının bir yüzü Arapça diğer yüzü Türkçe bazen de bir yüzü Osmanlıca diğer yüzü Türkçedir. Kimi zaman Arapça ifadeler Latin harfleriyle yazılmıştır. Latin harflerle yazılan kısımlar bozuk bir Türkçe ile yazılmıştır. Ayrıca batı bölgelerinden gelen kamu personelinin mezarları ise Osmanlıca yerine Latin harfleriyle yazılmış Türkçeden oluşmaktadır(Foto1). Mezar taşlarındaki bu dil farklılığı ülkenin dilsel tarih geçmişi ve bölgesel etnik çeşitlilik hakkında bilgi vermektedir. Merkezden uzak olan ve çeperde yer alan Siirt’in ülkenin aldığı dil kararlarına geç tepki verdiği anlaşılmaktadır. Kürtçenin dil olarak mezar taşlarına yansması oldukça zayıftır. Bunun bir nedeni de sözlü kültürün ağırlıkta olması ve kişilerin Kürtçe konuşabilmesi fakat çoğunluğun okuyup yazamamasından kaynaklanmaktadır. Bir başka sebep ise algısal olarak mezar taşını Kürtçe ile yazmak Kürt Milliyetçiliğinin bir ifadesi olarak okunmaktadır. Bu tarihlerden günümüze yaklaştıkça mezar taşlarındaki dil salt Türkçe 'ye dönüşmektedir. Ayrıca 1950 yıllarında yaşanan farklı alfabelerdeki iki aynı dil durumu (Osmanlıca ve Türkçe) şu an aynı alfabelerde yazılmış iki farklı dil olan Kürtçe ve Türkçe olarak gözlemlenmektedir.

Genelde hatırlamadıklarımız özel olan ve toplumsal olmayandır. Hafızamız genelde öğrenilmiş tarihe değil yaşanmış tarihe dayanır (Halbwachs, 2017: 37-53). Hatırlama sürekli yeniden inşa etmektir. Hatırlamak insanı var eder, unutmak da yok etmektedir. Hatırlamak kadar unutmak da toplumsaldır (Tunçel 2017:100, Kılıçkaya, 2017: 105). Milletler birliklerinin sağlamak ve korumak için bazı olayları hatırlamalı ve kimi kötü anıları unutmalıdır (Özkırımlı, 2009: 56). Kötü ve sarsıcı olayların unutulması kolay olmadığı gibi kötü kolektif anılar grupları birbirine bağlamaya yarar. Bir yerdeki unutmama ulusun birliğinin sağlıyor gibi gözükse de aslında unutuş aynı zamanda kötü olayı tecrübe eden topluluğun birliğini parçalayabilir. Bir günde köylerinden göç etmek zorunda kalan gruplar anıları ve kolektif hafızaları ile köylere olan aidiyetlerini devam ettirmişlerdir. Köye ve eski günlere özlemlerini sürekli olarak dile getirdikleri gibi kolektif hafızalarında yer etmiş hatıralar ve hatıraların barındırdığı acılar yeni

nesillere aktarılmıştır. Unutma değil kendi iç birliği için hatırlamayı tercih etmişlerdir. Bu sebeple gidememenin ve özlemin bir ifadesi olarak kabir taşlarında köy ve ilçe isimleri 1980 ve sonrasında ortaya çıkmıştır. Bu bağlam daha genel çerçevede öteki olmak ile de ilişkilendirilebilir. Zorla yerinden edilenlerin şehir merkezinde oluşturduğu nüfus baskısı sonucunda merkezdeki nüfus bu durumdan rahatsız olmuştur. Kırdan zorla gelen gruplar kendilerine herhangi bir iş alanı edinemediği gibi merkezdeki Araplar tarafından dışlanmışlardır. İş ve sosyal alandan dışlanan bu gruplar mekânsal olarak gruplanmış ve içlerine kapanarak belli ölçüde politikleşmişlerdir. Bu tecridin mekânsal olarak karşılık bulması da köken bölgeye olan aidiyetlerini ve kimlik bilinçlerini arttırmıştır.



Foto 1: Osmanlı ve Latin harfleriyle yazılmış mezar taşı yazıları. 1950 ve 1960 yıllarında defnedilmiş kişilerin kabirleri bu şekildedir. Soldaki kabir taşının arka kısmında Türkçe ifadeler yer almaktadır. Sağdaki ise genç yaşta vefat etmiş Cumhuriyetin ilk yıllarında Siirt'te çalışan ailesinden uzak Diyarbakır'da okuyan gencin yolda kaza geçirmesiyle ölmüştür. Mezar taşında: *"Burada kıymeti çok bir genç var, orta tahsili görürken gitti böyle çabuk, gidişinden yazık herkesi çokça teessür geldi"*^{##} yazmaktadır.

1980 ve öncesi kabirlerde yer alan yerleşme adları bölge dışındaki bağlamı ifade etmektedir. Öğretmen, polis, asker ve diğer kamu görevlisi olarak

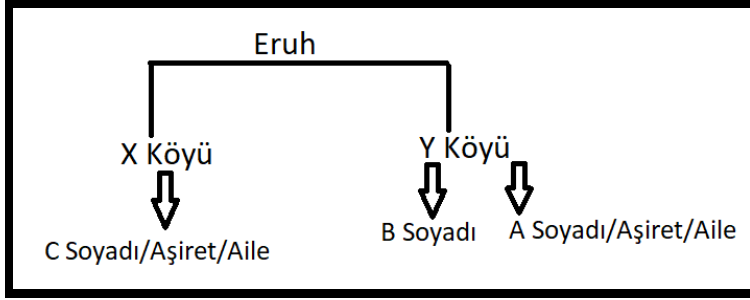
^{##} Bu durum Yatılı Bölge Okullarına İşaret etmektedir.

bölge dışından gelen kişilerin Siirt'te ölmesiyle birlikte devletin imkânlarının o dönemde cenazeleri memleketlerine gönderme imkânı bulunmadığından öldükleri şehirlerde defnedilmişlerdir (Foto 2).

Mezarlıklar içerisinde eski yerleşimciler (Araplar) belli alanda gruplaşmış ve çekirdek alan oluşturarak belli bir mekânsal örüntü oluşturmuşlardır. Çekirdek alanın dışındaki mekânsal organizasyonu Kürt ve Koçer gruplar oluşturmaktadır. Bu etnik gruplaşma başka alt kategorilere bölünmektedir. Özellikle zorla yerinden edilen nüfus içerisinde önemli yeri olan Eruh'lular belli mekânsal gruplaşmalar sergilemektedir. Eruh kendi içerisinde köy alt kategorilerine ayrılmakta, köy ise aynı soyadı taşıma ortaklığı üzerinden aile mezarlığına dönüşmektedir (Şekil 1). Eruh ilçesine bağlı köyler belli alanda yoğunlaşmıştır. Örneğin Cizmeli, Kuşdalı ve Bağgöze köyleri Eruh'a bağlı köyler mezarlıklarda bir arada yer almaktadır. Bağgöze köyü mezarlıklarda toplu bir bölgede yer alırken bu köy alt kategori olarak farklı soyadları da bir arada organize olmaktadır. Eruh'un köylerinin komşuluk ilişkilerinin benzeri negropolitan alanlarında da yansımaktadır. Ekinyolu, Bağgöze, Kaşıkayla, Çimencik köyleri Eruh'ta birbirine komşu köylerdir. Aynı şekilde Negropolitan alanlarda bu köyler kategorik olarak birbirine komşudur. Bunun yanında Eruh ilçesinde komşu olmayan gruplar şehir merkezine göç ettiklerinde komşu olma durumlarının yansması mezarlık alanlarından okunabilmektedir. Güneşli Köyü ile Payamlı Köyü ilçe sınırları içinde komşu olmamasına rağmen bu köylerden gelen gruplar Siirt şehir merkezinde komşu gruplardır. Bu şehir merkezindeki komşu gruplar negropolitan alanlarda da komşudur.



Foto 2: Soldaki kabir Kırklareli bir kamu çalışanının 1939'da ölen eşine aittir. Sağdaki 1944 yılında vefat etmiş Tekel müdürüdür.



Şekil 1: Mezarlıklardaki göç üzerinden mekânsal organizasyon

Cemaat yapılanması gösteren topluluklarda aidiyeti belirtme isteği oldukça yaygındır. Mezarlık görevlileriyle ilgili yapılan görüşmelerde bu söz konusu zorunlu göç ettikleri illerden her yıl ortalama 12 kişinin cenazesinin Siirt merkez mezarlıklarına gönderildiğini söylemişlerdir. Siirtli olup başka şehirlere göç eden kişiler göç ettikleri yerlerde defnetmek yerine memleketlerine defnetmeyi tercih etmektedirler. Cemaat toplumundan cemiyet toplumuna geçememiş gruplar cenazelerini memleketlerine gönderme durumları diğerlerine oranla daha yüksektir. Hemşehri dernekleri ile ilgili yapılan çalışmalarda cenazelerin nereye gömüldüğü bir değişken olarak kullanılır. Hemşehri derneklerinin önemli bir faaliyet olarak cenaze nakil hizmetleri yürütmektedirler. Dernekler kentleşme daha genel ifadeyle cemaat yapısından cemiyet yapısına geçmede bir tampon mekanizması işlevi görmektedir. Kişilerin ata toprağı, memleket özlemi ve buna bağlı olarak geliştirdikleri kuvvetli aidiyet duygusu cemaat topluluklarının özellikleridir. Bir cenazenin memlekete götürülmesi memleketle olan bağların henüz kopmadığına işaret etmektedir. En azından dini bayramlarda ziyaret edildiği gibi cenazeye ilişkin akrabalığın bir kısmının memlekette sürdüğüne işaret etmektedir. Bir katılımcı ile görüşürken o sırada bir sala okunmaktaydı, bu sırada ölen kişi katılımcının uzak bir tanıdığı çıkması üzerine şöyle demiştir: “ bunlar 1950’den önce İstanbul’a gitmişler, ölen kişi eczacı, çocukları mühendis ve doktor” (K4) nitekim salanın sonunda cenazenin İstanbul’da defnedileceği söylenmişti. 1950’den önce göç etmiş ve üç nesildir İstanbul’da yaşayan bu grubun cenazesi yerine sadece ilanının Siirt’e geliyor olması yukarıdaki bağlamda değerlendirilebilir.

Negropolitan ve Demografi

Toplamda mezar taşlarında etiketi olan 6608 tane kabir kayıt altına alınmıştır. Buna karşılık mezar taşları olmadığı için kayıt altına alınmayan fakat nicelik olarak 2.010 tane bebek/çocuk/cenin mezarı bulunmaktadır. Mezar taşlarının mermer olmaya doğru değişimi üzerinden eski mezarların doğada hiçbir işlem

görmeden elde edilmiş taşlardan yapılmış olması bazı çıkarımların elde edilmesinin kolaylaştırmıştır. Bu 2.010 mezarın 1.602 tanesi doğal taşlardan yapılmışken 408 tanesi kırık mermer parçaları ve işlem görmüş taşlarla çevrelenmiştir. Benzer doğal taşlara sahip yetişkin kabirlerinin 1970 ve öncesine ait olması bu 1.602 kabrinde o zamana ait olabileceği fikri verebilir. Bu durum da bebek ölüm hızının zaman içerisinde azaldığına işaret eder. 1950 yıllarında şehirde şebeke suyu olmadığı gibi herhangi bir kanalizasyon sistemi de yoktur. Susuzluk üzerine saka denen iş kolunun oluşmasına neden olmuştur. Yaz döneminde sıcaklıkların 35 – 40 dereceye çıktığı düşünülürse hijyen açısından şehir yaşanılması zor bir yerdir. Ayrıca şehrin bulunduğu konum çöl rüzgârlarının hâkim olduğu bir alandır. (Siirt'teki ölümlerde solunum yolu rahatsızlıklarının oranı % 12 ile üçüncü sıradadır)^{§§}. Ancak hayal edebileceğimiz böyle bir fiziksel ortam şöyle tasvir edilir; *hamamlara gidip yıkanmadan dönüyoruz, sebebi pislik içerisinde, süt alıyoruz içemiyoruz, zira içinde bizden başka her şey var. Ekmek alıyoruz keza. Et alıyoruz binlerce sineğin ağzından (Obuz, 2017: 163)*. Bu susuzluk karşısında 750 bin liraya Siirt'e suyun gelebileceğini öğrenen İsmet İnönü bunun karşısında; bütün Siirt bu paraya değmez, bunun yerine Siirt'i su kenarına taşınmasını önerir (Öztürk, 2012: 30). Susuzluk için İnönü'ye yazılan bir şiirde (1946) "Kiminin gözü kördür kiminin benzi sarı. Kimi göçer Van'a Diyarbakır'a, Hasta bebekler ölür, Analar kara bağlar" (Erden, 2012:155) ifade edilir. Her ne kadar söz konusu tarihler Cumhuriyet Dönemini ifade etse de geçmişte durum farklı olmadığı gibi daha şiddetlidir. Şemsettin Sami (1893/1894: 2573) Tarih ve Coğrafya bilgileri içeren Osmanlıca ansiklopedisinde Siirt Merkezden şöyle bahseder: Dıştan bakıldığında güzel manzarası olan şehrin içine girildiğinde temizlikten nasibini almamış, binalar oldukça rutubetli olduğundan göz ve nezle hastalıkları hiç eksik değildir. İki nehir ortasında olduğu halde suyu azdır ne kullanımda ne de sulamada kullanılmaktadır. Bu şartlarda tifo, frengi, ishal, verem, sıtma, trahomaya bağlı olarak körlük, raşitizm, beslenme bozuklukları ve solunum yolu rahatsızlıkları kaçınılmaz olur. Çocukların birçoğu konuşma evresine gelmeden ölmekteydi. Eski olan çocuk ve bebek mezarlarının bu kadar fazla olması o dönemde tüm Türkiye gerçeğinde olduğu üzere buna bağlanabilir. Ayrıca bölge ve il ölçeğinde akraba evlilikleri oldukça yüksektir. Bunun sonucunda Siirt devlet hastanesinden elde edilen sözlü bilgilere göre birçok bebek anne karnında ölüm ve ölü doğum olarak dünyaya gelmektedir. Bazı örneklerde özellikle 2000 yılı ve öncesi doğum sırasında anne ölümleri meydana gelmekteydi (Foto 3). Bir diğer sebep de toplumsal cinsiyet bağlamıdır. Kadınların gerek hamileliğin ilk dönemlerinde ve doğuma yakın olunan dönemlerde gündelik hayatlarında

§§ TÜİK, Ölüm Nedeni İstatistikleri 2016 (01.03.2018).

yaptıkları işler azalmadan devamlılık göstermektedir. Kabirleri ziyarete gelen kişilere su satarak para kazanmaya çalışan çocuklara neden bu kadar bebek/çocuk kebirleri var diye sorulduğunda verdikleri cevap ilgili bağlamı desteklemektedir:

Abi anne karnında yeterince beslenemedikleri için ölüyorlar (Ç1).

Bence bizim annelerimi, hamiledir, gidip 50 kilo yük taşıyorlar, ondan ölüyor çocukları (Ç2).

Mezarlık bekçilerinin hemen tamamı benzer ifadeler kullansa da bir tanesinin ifadesi hepsini kapsamaktadır:

*Çocukların çoğu eskiden düşüktü şimdi değil doğumdan sonra oluyor, doktor raporuna göre sezaryen korkusu oluyor ondan ölüyorlar. Kadın sezaryen olmaktan çekiniyor ya da günah olduğunu düşünüyor veya kürtaj olması gerekirken olmuyor, erken doğum sebebiyle kaynaklanıyor (K2)***.*

Toplumsal cinsiyet rolleri, erken yaşta evlilik, akraba evliliği vb. durumlar çocuk kabir sayılarını arttırmış. Siirt çocuk/kadın oranı binde 575 ile Türkiye’de ikinci sırada (Tr Ortalama 362)^{†††}, hane halkı büyüklüğü bakımından 5,4 ile beşinci sırada (Tr ortalama 3,4)^{†††}, çocuk ölüm hızı binde 15 ile ikinci sırada (Tr Ortalama 7)^{§§§}, bebek ölüm hızı binde 63 ile dördüncü sırada (Tr Ortalama 28)^{****}, kadın başına ortalama çocuk sayısında 6,4 (Tr Ortalama 3,1)^{††††} ile üçüncü sıradadır. Tarihsel süreç içerisindeki gelişmeler ve güncel sayısal veriler böylelikle mekanda görünürlük kazanmıştır.

*** Kadınların kürtajdan korkması kürtaja ilişkin mitlerle ilgilidir. Ayrıca kürtajın 10 haftadan sonra yasak olması ve kadınların istenmeyen gebeliklerde geleneksel düşük yapma eylemlerine başvurduklarıdır.

††† Kaynak: 2000 Genel Nüfus Sayımı

††† Kaynak: Adrese Dayalı Nüfus Kayıt Sistemi Sonuçları (ADNKS), 2008-2017, TÜİK 10.03.2018

§§§ Kaynak: 2000 Genel Nüfus Sayımı, TÜİK 10.03.2018

**** Kaynak: 2000 Genel Nüfus Sayımı, TÜİK 10.03.2018

†††† Kaynak: İllere göre kadın başına ortalama canlı doğan çocuk sayısı, 2011, TÜİK 10.03.2018

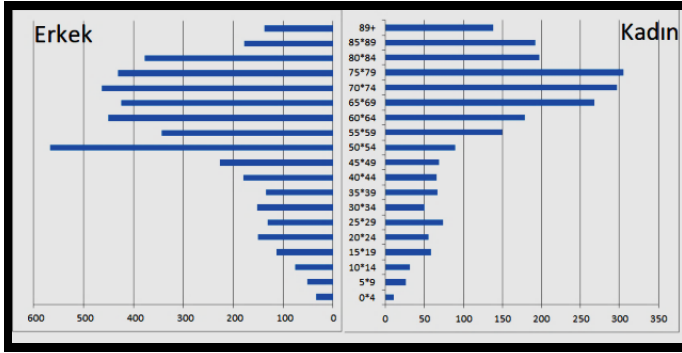


Foto 3: Annenin ölüm tarihi ile bebeğin doğum tarihi aynı olması doğum sırasında annenin ölümüne işaret etmektedir. Bebek ise yedi ay yaşadıktan sonra ölmüştür.

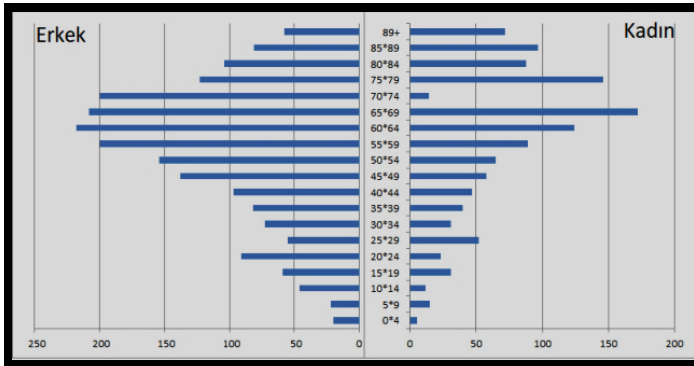
Mezarlıklar üzerinden elde edilen verilere her ne kadar resmi verilerle örtüşmese de zaman içerisinde “ortalama ölüm” yaşının uzaması bağlamı ile örtüşmektedir. Mezarlıklarda 1950 ve önceki yıllarda ortalama ölüm yaşı 42, 1951 ve 2000 yılları arası 58 ve 2001 ve 2017 yılları arasında 64’ e yükselmiştir. Erkeklerin ortalama ölüm yaşı 58 iken kadınlarda 63’tür. Cinsiyet bağlamında kadınların erkeklerden daha uzun yaşıyor oluşu mezarlıklar üzerinden de okunabilmiştir. Güncel olarak Siirt’te yaşam süresi 77,9 (ortalama) iken bu süre erkeklerde 74,8 kadınlarda 80,9’dur^{###}. Yaşam süresi Türkiye genelinde olduğu gibi Siirt ölçeğinde de zaman içerisinde artmıştır. Mezarlıklara ait (6.608), 1951-2000 ve 2001 – 2017 yılları arasındaki veriler dikkate alınarak hazırlanmış ölüm piramitleri yaşama ve ölüme dair birçok sonuç ortaya çıkartmaktadır (Şekil 2 – 3 – 4). Her yaşta meydana gelen ölümlerde erkek sayısı kadınlardan fazladır. 85 yaş ve üzeri ölümlerde kadınların sayısı erkekleri geçmiştir. Bu durum kadınların erkeklerden daha fazla yaşadıklarına ilişkin teorik bağlantı sağlar. Yaşama ilişkin yapılan nüfus piramitlerinde geçmişe ve geleceğe ilişkin yorumlamalar yapılabilmektedir. Piramitlerin orta ve tavan kısımlarının genişliği aslında bu kısımların bulunduğu yıl kadar önce geriye gidildiği takdirde geçmiş yıllara ilişkin tabanın durumu hakkında bilgi verebilmektedir. Örneğin doğum oranı düşmekte olduğu varsayılan bir piramidin 14-30 yaş grubunun daha geniş bir seyirde olduğu gözlemlenebilir. Bu demektir ki 30 yıl önce otuz yaş grubuna ait olan nüfus çocuk grubuna aitti, dolayısıyla 30 yaş grubuna ait piramitteki

^{###} Kaynak: TÜİK, Hayat Tabloları, 2013-2014

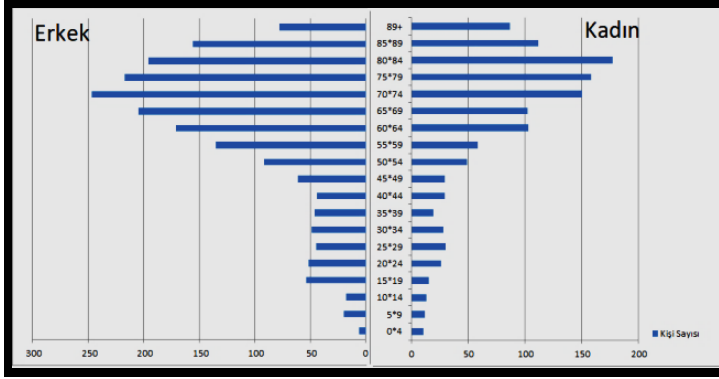
genişlik otuz yıl önce tabana ait bir genişlikti. Bu ön bilgiden hareketle ölüme ilişkin piramidlerde 60-80 yıl önce bu piramidin tabanının daha geniş olduğu yorumu yapılabilir. Aynı şekilde gelecekte ki veriler bize öyle gösteriyor ki piramidin tabanının daralacağı ve tavanının genişleyecektir. Yani bebek ölümleri daha da azalacak (tabanın daralacağı) ve ortalama ölüm yaşı (tavanın genişleyeceği) yükselecektir. 1950 ve 2000 yıllarını kapsayan negropolitan nüfus piramidinde taban nispeten daha geniş ayrıca ölüm yaşı 50 – 69 yaş aralığında yoğunlaşmaktadır. 69 yaş sonrası bazı durumlarda ani olmakla birlikte düzenli bir azalış seyretmektedir. Ölüm yaşı yükseldikçe kadınlar cinsiyet olarak sayıca öne geçmektedir. 2001 ve 2017 yıllarını kapsayan piramitte taban bir önceki yılları (1951-200) kapsayan piramide göre daralmış, ölüm yaşı olarak yoğunluk 70 – 84 yaş aralığına yükselmiştir. Her iki piramitte de ortak özellik yaş yükseldikçe kadın sayısındaki artıştır.



Şekil 2: Tüm (6608) mezarlık verisi dikkate alınarak hazırlanmış negropolitan nüfus piramidi.



Şekil 3: 1951 ve 2000 yılları arası dikkate alınarak hazırlanmış negropolitan nüfus piramidi.



Şekil 4: 2001 ve 2017 arası yıllar dikkate alınarak hazırlanmış negropolitan nüfus piramidi.

Mezarlıklar üzerinden toplamda 47 köy verisi elde edilmiştir (*Tablo 6*). Bu köylerin tamamı zorla yerinden edilen nüfus bağlamında boşaltılan köylerdir. Zorla yerinden edime ile beraber var olan toplumsal organizasyon biçimi olarak negropolitanlar mekânlar parçalanmıştır. Şüphesiz kırdan bir başka büyük şehre de olmakla beraber bir kısmı kırdan şehir merkezine göç etmiştir. Bu tür göçlerde yani kırdan bağlı bulunduğu ilçe veya il merkezine göç edenler çatışmaların kısa süreceğini ve sonrasında köyelerine dönme ümitleri olduğu gibi çoğunluğun da ani gelen bu zorla yerinden edilme baskısı karşısında büyük şehirlere gidebilecek yeterli sermayesi ve bağlantılarının olmamasından yakın merkezleri tercih etmişlerdir. Negropolitan alanlardaki kabirlerde yer alan köy isimlerinin hepsi 1985 ve sonraki yıllara ait ölümlerdir. Başka bir deyişle zorla yerinden edilme kapsamında değerlendirdiğimiz bu kişilerin hiç birinin ölüm tarihi 1985 ve öncesine ait değildir. Kırsal bölgedeki bu zorla yerinden edilmeye maruz kalmış kişilerin geçmişlerinde göç hikâyeleri de çok nadirdir. Kırdayken de yerleşik hayata geçmiş gruplar ile göçebe ve yarı göçebe gruplarının hem yaşam tarzının değiştiği hem de üretim faaliyetlerinin dönüştürülmek zorunda kaldıkları iç içe geçmiş zorla yerinden edilen gruplarından bahsetmiştik. Zorla yerinden edilme öncesi göçebe bir yaşam tarzı olan grupların mekânsal olarak (ev, tarla vb.) karşılıkları olmadığından boşaltılmış köy bağlamında haritalanmaları zordur. Zaten haritalar ancak gerçekliklerden bir tanesini ifade ederler açık ara doğruluktan uzaktırlar. Ekmekçiler, Güneşli, Kayaboğaz, Bağgöze, Ekinyolu, Tirim, Ormanardı vb. Siirt'e bağlı köylerden oldukça fazla bir nüfus Siirt kent merkezine göç etmiştir. İlçe olarak en büyük çoğunluğu Eruh oluşturmaktadır. Zaten Eruh ilçesi zorla yerinden edilmeyi en şiddetli ve geniş kapsamlı olarak yaşamıştır. Sonrasında Siirt merkez köyleri ve Pervari ilçesi gelmektedir. Bunların yanında Şırnak Güçlükonak'a bağlı beş köy yer

almaktadır. Bu köylerin Siirt'i tercih etme nedeni mekânsal yakınlıktır. Bu köyler Siirt Şırnak sınır hattını oluşturan köylerdir ve çoğunlukla kara yolu bağlantıları ya hiç yoktur ya da var olması durumunda bu bağlantı Siirt'e olmaktadır. Mardin/Dargeçit'de aynı bağlamda değerlendirilebilir. Ayrıca bu sınır alanlardaki köyler siyasi kararlarla diğer illere bağlanabilmektedir. Kayıklı/Mehina köyü 1990 ve öncesinde Mardin'e bağlıyken, 1990 sonrasında Siirt'e bağlanmış İlisu Barajından dolayı sular altına kalmaktan son anda kurtulan bu köyün kara bağlantısı Siirt'le kurulamayacağından 2017 yılında Dargeçit'e (Kerboran) yeniden bağlanmıştır. Boşaltılan köyler mekânsal görünüm açısından dört bağlamı ortaya çıkartmıştır. Boşaltılan köye hiçbir şekilde geri dönülmeyerek/döndürmeyerek harabe halinde kaldığı (Foto 4), boşaltılan köye geri dönülmüş fakat eski köy yeri yerine farklı bir alana yeniden yerleşildiği (Foto 5), boşaltılan köye geri dönülmüş ve eski köyün üzerine yeniden yerleşmenin kurulduğu (Foto 6) ve boşaltılan köye geri dönülmüş fakat köyün yerinin değiştirildiği bağlamlar bulunmaktadır. Negropolitanlar üzerinden elde edilen bu veriler resmi istatistiklerde tutulmadığından oldukça zahmetlidir fakat enformel olarak elde edilebilir. Tabloda verilen ilçe/köy ve kişi sayısı bağlamı zorla yerinden edilmenin il ölçeğinde en şiddetli yaşandığı alanlara işaret etmektedir (Tablo 6). Negropolitan alanlardaki bu köyler aynı zamanda zorla yerinden edilen nüfus ile örtüşmektedir.

S	Köy Adı	K.S	İdari Birim	S	Köy Adı	K.S	İdari Birim
1	Meydandere Köyü	6	Süirt/Merkez	25	Kavakgölü/Rexine Köyü	10	Süirt/Eruh
2	Kayaboğaz/ Xêrê Köyü	34	Süirt/Merkez	26	Gönüldalı Köyü	6	Süirt/Eruh
3	Doluhaman/Fiskin Köyü	2	Süirt/Merkez	27	Tünekpınar/Awal Köyü	3	Süirt/Eruh
4	Kelender Köyü	30	Süirt/Merkez	28	Dikboğaz/Raşine Köyü	13	Süirt/Eruh
5	Çöl Köyü	17	Süirt/Merkez	29	Kaşıkayla Köyü	10	Süirt/Eruh
6	Kelhoc Köyü	6	Süirt/Merkez	30	Dağdöşü/Serxete Köyü	13	Süirt/Eruh
7	Akdoğmuş/Şex Köyü	6	Süirt/Merkez	31	Ekinyolu Köyü	18	Süirt/Eruh
8	Kayıklı/Mehina Köyü	26	Süirt/Merkez	32	Cintepe/Binzıra Köyü	10	Süirt/Eruh
9	Ekmekçiler/Binerwe Köyü	33	Süirt/Merkez	33	Çağbaş/Tirim Köyü	24	Süirt/Eruh
10	Güneşli/Şemse/Şemsiki Köyü	35	Süirt/Merkez	34	Palamutlu/Şuz Köyü	14	Süirt/Pervari
11	Yerlibahçe/Quimis Köyü	13	Süirt/Merkez	35	Güleçler Köyü	3	Süirt/Pervari
12	Akdiken Köyü	3	Süirt/Eruh	36	Köprüçay Köyü	5	Süirt/Pervari
13	Bilgili Köyü	3	Süirt/Eruh	37	Okçular/Bediri Köyü	2	Süirt/Pervari
14	Demiremek/Dinşke Köyü	5	Süirt/Eruh	38	Ekindüzü/Herwına Köyü	12	Süirt/Pervari
15	Tonik Köyü	20	Süirt/Eruh	39	Özyurt Köyü	2	Süirt/Şirvan
16	Çizmeli/Nivla Köyü	20	Süirt/Eruh	40	Bayındır Köyü	6	Süirt/Şirvan
17	Kuşdalı/Şawura Köyü	42	Süirt/Eruh	41	Soğuksu/Kanimiri Köyü	8	Süirt/Şirvan
18	Payanlı/Derawut Köyü	27	Süirt/Eruh	42	Sağkol Köyü	9	Şırnak/Güçlükonak
19	Bağgöze/Ayne Köyü	30	Süirt/Eruh	43	Koçyurdı Köyü	6	Şırnak/Güçlükonak
20	Yadıyaparak/Hergule Köyü	4	Süirt/Eruh	44	Çetinkaya Köyü	10	Şırnak/Güçlükonak
21	Çimençik Köyü	10	Süirt/Eruh	45	Demirboğaz Köyü	12	Şırnak/Güçlükonak
22	Narlıdere Köyü	16	Süirt/Eruh	46	Taşkonak Köyü	12	Şırnak/Güçlükonak
23	Yokuşlu/Meylana Köyü	2	Süirt/Eruh	47	Çelik Köyü	12	Mardin/Dargeçit
24	Omanardı/Gırdara Köyü	15	Süirt/Eruh				

Tablo 6: Negropolitane alanlarındaki mezar taşlarından elde edilmiş köy verileri



Foto 4: Boşaltılmış köye geri dönülmeyerek harabe halinde kaldığı bağlam.



Foto 5: Köye geri dönmüş fakat farklı bir alana yerleştikleri bağlam



Foto 6: Köye geri dönmüş ve eski köyün üzerine yeniden yerleştikleri bağlam

SONUÇ

Negropolitan alanlar üzerinden mekânsal organizasyon süregelmektedir ve bu organizasyon göç sebebi ile parçalanmakta ve yeniden üretilmektedir. Mezarlıkların çekirdek alanlarını Türbeler oluşturmaktadır. Bu türbeler genelde şeyh, seyit olma üzerinden statü belirtmektedir. Bir negropolitan hariç diğer mezarlıklarda ikinci bir türbe yoktur. İki türbe olması durumunda iki türbenin beslendiği gelenek ve kaynaklar da örtüşmektedir. Negropolitan alanlarına isimlerini veren bu türbelerdir. Türbelerin varlığı mezarlıkların manevi yönlerini güçlendirmektedir. Türbeler genelde negropolitan alanın fiziksel olarak en yüksek mekânını oluşturmaktadır. Düz olan mezarlıklarda manevi olarak en yüksek alanını yine türbeler oluşturmaktadır. Türbeye yakın gömülmüş olmak belli bir statü sağlamaktadır. Türbenin kendisinin ve yakın çevresinin oluşturan alanlarda gömülen kişiler çoğunlukla Arap'tır. Bu çekirdek alanın hemen sonrasında Kürtlere ait mezarlıklar başlamaktadır. En dış çeperde ise Koçerler bulunmaktadır. Dış çeperdeki Kürtlerin ve Koçerlerin oluşturduğu iki halka 1980- ve 1990 yılları arasında meydana gelen zorla yerinden edilme bağlamını içermektedir. Yerleşik ve nispeten kentli nüfusa sonradan dıştan bir müdahale ile nüfusun şehir merkezlerine yığılması bu sonucu doğurmuştur. Negropolitan sahası içerisindeki bu sınıflandırma ve çeperde kalma hali gündelik hayata ve şehrin mekânsal dağılımında da gözlemlenmektedir. Şehrin çekirdek alanını oluşturan ekonomik ve kültürel üretim faaliyetlerinin yapıldığı alanlarda Araplar hâkimken, çeperde ara mekanizmaları dolduran ve Araplardan arta kalan sahalara girmeye çalışan Kürtler ve Koçerler bulunmaktadır. Başka bir bakış açısıyla Negropolitan alanlarındaki türbeler yerine sosyal adaleti sağlamaya çalışan kurumları, kamu kurumlarını, sermaye gruplarının yapısını koyduğunuzda benzer etnik ve mekânsal organizasyon ortaya çıkmaktadır. Göç öncesindeki kabirlerde doğdukları yerde gömüldüklerinden aidiyeti ifade eden il/ilçe/köy ifadeleri yoktur. Fakat başka merkezlerden Siirt'e göç eden hem de bu göçün istem dışı olması aidiyeti ve özlemi güçlendirici bir unsura dönüştüğünden bu tür kabirlerde il/ilçe/köy isimleri bulunmaktadır. Bu mekânlar da kendi içerisinde farklı bir organizasyona tabidir. Siirt'in Eruh ilçesi ve köyleri bu zorunlu göç sürecinde en fazla göç veren ilçe olduğu için söz konusu organizasyonun en belirgin olduğu topluluğunu oluşturmaktadır. Ayrıca kent içerisinde mekânsal yakınlık olarak Şeyh Musa Mezarlığına yakın olduklarından bu mezarlıkta daha fazla toplanmışlardır. Aynı zamanda 1985 ve öncesinde nadir de olsa köy bazında olmasa da il bazında veriler vardır. Bunların tamamı kamu (asker, polis, hizmet) sektöründe çalışan il ve bölge dışından gelen kişilerden oluşmaktadır. Bu dönemde ulaşım ve teknolojik altyapının gelişmemiş

olması sebebiyle görev sırasında vefat edenler defin için memleketlerine gönderilememiştir.

Kent içindeki negropolitan alanlar nispeten küçük alanları içeriyorlarsa, mezarlıklar toplu bir şekilde ve herhangi bir kişinin de gömülmesine açıksa, resmi istatistiklerin sistematik ve düzgün olmaması durumunda araştırmacılar verilerini kendileri oluşturabiliyorlarsa önemli veriler sağlamaktadır. Bu alanlardan yaşa bağlı olarak zamansal ortalama ölüm yaşı ortaya çıkabilmektedir. Ayrıca gelişen sağlık koşulları bağlamında Siirt'in negropolitan alanlarında ortalama ölüm yaşı giderek artmıştır. Negropolitan alanlar üzerinden elde edilen verilerle ölüm piramidi oluşturulmakta ve geçmişe dönük, şimdi ve geleceğe yönelik okumaların yapılmasına imkân tanımaktadır. Bu bağlamda negropolitanlar üzerinden demografi okumalarının yaygınlaşması literatüre farklı bakış açıları kazandıracaktır.

Negropolitan alanlarında çok fazla cenin/bebek/çocuk kabri bulunmaktadır. Bu kabirlerin fazla olmasının bağlamı geçmişte sağlık koşullarının gelişmemesi ile beraber toplumsal cinsiyet rolleridir. Kadının hamile olması ev içi ve ev dışı görev ve sorumluluklarını azaltmamaktadır. Kadın başına düşen çocuk sayısı da fazladır. Ayrıca akraba evlilikleri fazla olması sebebiyle birçok ölüm düşük olarak gerçekleşmektedir. Aile planlanması, bakabileceği ve belli sorumlulukları yerine getirebilecek sayıda çocuk sahibi olmak düşünülmemektedir. Ayrıca doktor ve eczacılar ile yapılan görüşmelerde korunma yöntemi olarak çoğunlukla prezervatif, yani herhangi bir kişi kimyasal almadan ile korunmak yerine doğum kontrol ve ertesi gün hapi tercih edilmektedir. Kadının bu kadar ağır kimyasallar içeren ve hormon dengesine zarar veren ilaca maruz kalması durumunda özellikle zamanında alım olmadığı ve bilinçsiz kullanım durumlarında anne karnında ölüm ve ölü doğuma sebep olmaktadır^{§§§§}. Bu durum çocuk ölüm oranlarının fazla olmasına sebep olmaktadır. Fakat tüm bunlara rağmen kabir taşlarının malzemesinden ve eski olmasından anlayacağımız üzere (ulusal istatistikler de bunu desteklemektedir) 1990 ve öncesine ait cenin/bebek/çocuk kabirleri fazlayken yeni en azından milenyuma ait olduğu anladığımız mermer ve türevlerinden yapılmış aynı gruba ait kabirler daha azdır. Bu kabirler kimliksizdir yani kabir taşlarında herhangi bir bilgi yoktur. Topluma karşı sorumluluğu olmayan bu bireylere karşı toplumda sorumlu davranmamaktadır. Olumsuz durum ve koşullarda ilk kurtarılması

^{§§§§} Oinonen K.A, Mazmanian D (2002) ve Akdeniz, F. ve Gönül, A. S. (2004) çalışmalarında doğum kontrol hapının ağır depresyona sebep olduğu ve bilinçsizce aşırı doz kullanımına bağlı olarak da hormon dengesinin bozduğunu ifade etmektedirler.

gerekenler listesinde olan çocuklar söz konusu negropolitan olduğunda il unutulacaklar listesine dâhil olmaktadır.

Negropolitan ile ilişkili yapıların ortaya çıkması ve bunların zamansal değişimim modernleşme izleri taşımaktadır. Tarihi süreç içerisinde ölüm ve ölüme yüklenen anlamlar değiştiği gibi ölüm sonrasını ifade eden taziye ve yas da farklılaşmıştır. Negropolitan alanlar kentsel büyüme ile kent içi alanlarına dâhil olmuşlardır. Taziye, evden çadıra oradan da taziye evlerine kadar mekânsal farklı boyutlar kazanmıştır. Taziye ve çevresinde organize olan kültürel ve ekonomik döngüler şekil değiştirmiş ve statü ifade eden yarışa dönüşmüştür. Kapitalist ekonomik ilişkiler ölüm kavramı ve ilgili kurumlarla ilişkilendirilmiş ve yeniden üretilmiştir.

Negropolitan alanlar incelenirken var olmasını beklediğimiz heteretopya alanları ne yazık ki yoktur. 1881'den 1938 yıllarını içeren Hristiyan, Ezidi, Keldani, Musevi vb. dinlerine mensup kişilerin var olduğunu ve bunlarla ilgili davalara, yazışmalara konu olan olaylar Osmanlı belgelerinden de bilinmektedir. Fakat bu farklı etnik ve farklı dinlere inanan insanların mezarlıklarının olmaması iktidar araçlarının kolektif bir öfke ile bu negropolitan alanları ortadan kaldırmıştır. Hatırlama unsurunun en önemli bileşeni olan mekânın ortadan kalmış olması unutmayı kolaylaştırmıştır. Yine bu gruplara ait dört kilise de ortadan kaldırılmıştır.

Kaynakça

- AKDENİZ, F., Gönül, A. S., 2004, "Kadınlarda üreme olayları ile depresyon ilişkisi" *Klinik Psikiyatri*
- CHEVALIER, J, 1928,. *Henri Bergson*, London: Rider & Co.
- DENİZ, Ç., 2014, *Hafıza Yelpazesi: Toplumsal Hafıza Bağlamında Hindistan Kızılay Heyetleri*. E Yayınları.
- ELİTEZ, G., 1996, "Türk Mezar Taşlarında Bitki Motifleri" *Mimar Sinan Üniversitesi Sosyal Bilimler Enstitüsü Uygulamalı Sanatlar Ana Sanat Dalı Seramik Programı Basılmamış Yüksek Lisans Tezi*, İstanbul.
- ERDEN, M., 2012, *Cumhuriyetin İlk Öğretmenlerinden Anılar*, Ankara: Pusula Yayıncılık.
- ERDER, S., 2016, *Zorla Yerleştirmeden Yerinden Etmeye: Türkiye'de Değişen İskân Politikaları*. İletişim Yayınları.
- HALBWACHS, M., 2017, *Kolektif Hafıza*. Heretik Yayıncılık.
- HUTTON, P. H., 1993, *History as an Art of Memory*. UPNE.

- İHSAN, A. ve Şürekası (1898 – 1999) *Devlet-i Âliye-i Osmaniyenin 1313 Senesine Mahsûs İstatistik-i Umûmisi*, İstanbul: İstatistik Umumi idaresi Yayınları, Âlem Matbaası, s.34.
- KARPAT K. H., 2010, *Osmanlı Nüfusu (1830-1914)*, İstanbul: Timaş Yayınları.
- KILIÇKAYA, D., 2017, “Belleğin Kış Uykusu ve Bellek Üzerine Düşünceler” *Bir Varmış Bir Yokmuş Toplumsal Bellek, Mekân ve Kimlik Üzerine Araştırmalar* (içinde) ERMEN,T., ÖZALOĞLU S. (der) Koç Üniversitesi Yayınları.
- KUCAK Ö., 2016, “Sicill-i Ahvâl Defterlerine Göre Siirt Doğumlu Gayr-i Müslim Memurlar (1879-1909)” *Journal of International Social Research*, ,IX:47: 260-268.
- KUCAK Ö., 2016, “XIX. Yüzyılın Son Çeyreğinde Siirt Ve Havalisindeki Vakıfların Arazi Varlıkları” *Siirt Üniversitesi Sosyal Bilimler Enstitüsü Dergisi*, 6-7:13-26.
- LA PÉROUSE, J. F. D. G., 2016, *İstanbul’la Yüzleşme Denemeleri: Çeperler, Hareketlilik ve Kentsel Bellek*. İletişim Yayınları.
- LEFEBVRE, H., 2014, *Mekânın Üretimi*. Sel Yayıncılık.
- LEFEBVRE, H., 2017, *Kentsel Devrim*. (Çev. Sezer, S.) İstanbul: Sel Yayıncılık.
- NECATİGİL, B., 2002,. “Şiirler” *Kitaplarda Ölmek*, YKY.
- NORA, P. 2006, *Hafıza Mekânları*. Dost Kitabevi Yayınları.
- OBUZ, Ö., 2017, “Siirt’in Cumhuriyet Serüveni (1923 – 1950)” *Gelenek, Modernite, Milli Kimlik*, Akıl Fikir Yayınları.
- OINONEN K.A., MAZMANIAN D., 2002, “To what extend do oral contraceptives influence mood affect?” *J Affect Disord*, 70: 229-240
- ÖZKIRIMLI, U., 2009, *Milliyetçilik Kuramları: Eleştirel bir Bakış*. Doğu Batı Yayınları.
- ÖZTÜRK, S., 2012, *İsmet Paşa'nın Kürt Raporu*. Doğan Kitap.
- SAĞIR, A., 2017, *Ölüm sosyolojisi*. Phoenix Yayınevi.
- SAVUR H., 2010, “Siirt’in Sosyal ve Ekonomik Yapısı (1312-1317/1894-1900, 420 Nolu Siirt Şer’iyye Sicil Defterine Göre” *İstanbul Üniversitesi Sosyal Bilimler Enstitüsü Basılmamış Yüksek Lisans Tezi*.
- SOJA, E., 2017, *Post Modern Coğrafyalar Eleştirel Toplumsal Teoride Mekânın Yeniden İleri Sürülmesi*. İstanbul: Sel Yayıncılık.
- SPELLMAN, W. M., 2017, *Ölümün Kısa Bir Tarihi*. İstanbul Can Sanat Yayınları
- SAMİ Ş., 1893/1894, *Kamûsü'l-Alâm*, İstanbul: Mihran Matbaası.
- TUAN, Y.F., 2015, *Bir Kurucu Unsur Olarak Kaçış*. İstanbul: Litera Yayıncılık.
- TUNCEL M., 2009, “Siirt”, *TDV İslam Ansiklopedisi*, İstanbul: XXXVII:173-175.
- TUNCEL, G., Gündoğmuş, B., 2013, “Güneydoğuda Yaşanan Köy Boşaltma Hadiselerinin Siyasal Yansımaları ve Şırnak İl Ölçeğindeki Seçmen Tercihine Etkisi” *Elektronik Sosyal Bilimler Dergisi*, 44:44.

- TUNÇEL, A., 2017, "Tarihi Yazmak: Unutturmak ya da Unutturmamak" *Bir Varmış Bir Yokmuş Toplumsal Bellek, Mekân ve Kimlik Üzerine Araştırmalar* (içinde) ERMEN, T., ÖZALOĞLU S. (der) Koç Üniversitesi Yayınları.
- YÜCEŞAHİN, M.M., Özgür, E.M., 2006, "Türkiye'nin Güneydoğusunda Nüfusun Zorunlu Yerinden Oluşu: Süreçler ve Mekânsal Örüntü" *Coğrafi Bilimler Dergisi*, 4:2: 15-35.