



Makale Bilgisi

Makale Geliş Tarihi: 22.08.2019

Makale Kabul Tarihi: 19.12.2019

BİTLİS’TE BEŞ İKTİSADİ SORUN VE ÇÖZÜM PAKETİ*

İrfan KALAYCI¹Mehmet KAYA²

ÖZ

Bitlis, sosyo-ekonomik gelişmişlik endeksine göre Doğu Anadolu’nun ‘ters talih’ini yaşayan ve en alt sıralarda yer alan şehirlerden biridir. Bu çalışmanın konusu ve amacı; eski bir şehir olan Bitlis’in günümüzde de süren beş temel iktisadi sorununu belirleyerek olası çözüm için somut öneriler sunmaktır. Bitlis’in temel iktisadi sorunları şunlardır: i-Artan genç işsizlik; ii-Yoksullaşma; iii-Türkiye ortalamasının altında gelir; iv-Metropollere akan etkin emek göçü; v-Feodal yapı ve sanayisizleşme. Yeni İpek Yolu üzerinde bulunan Bitlis’in yaşadığı bu sorunları hükümet, belediye ve toplum işbirliği yapıp kü-yerel fırsatları değerlendirerek şöyle çözebilirler: i-Devlet bütçesinden Bitlis’e pozitif ayrımcılık yapılmalı; ii-Yerel yönetim, yeni Belediye İktisadi Teşebbüsleri kurarak ve gizilgüç turizm varış noktaları için tanıtım seferberliğine girişerek seçenek kaynaklar bulmalı; iii-Bitlis kökenli iş insanları yatırımlarını bölgeye çekip yeni üretim-istihdam alanları demek olan imalat fabrikalarına dönüştürmeli; iv-Toplumun en üst düzeydeki temsilcileri olan üniversite ve sivil toplum örgütleri ise siyasetçiler ve yöneticiler üzerinde demokratik baskı kurarak şehrin kalkınması için projelerin ivedilikle uygulanmasını sağlamalıdır.

Anahtar Kelimeler: Bitlis Ekonomisi, İktisadi Sorunlar, İktisadi Çözümler

JEL Kodları:R11, R19, R59

* Bu makale, 11-13 Ekim 2018 tarihinde Bitlis’te düzenlenen Uluslararası Bitlis Tarihi ve İdris-i Bitlisi Sempozyumu’nda sunulmuş ve yayımlanmamış bildirinin gözden geçirilmiş şeklidir.

¹ Prof. Dr., İnönü Üniversitesi İİBF İktisat B1, (irfan.kalayci@inonu.edu.tr) Orcid ID: 0000-0002-9323-8944

² Doç.Dr.,Dicle Üniversitesi, İİBF İktisat B1. (kayamehmet@dicle.edu.tr) Orcid ID: 0000-0002-9495-4141

FIVE ECONOMIC PROBLEMS AND SOLUTION PACKAGE IN BITLIS

ABSTRACT

According to socio-economic development index, Bitlis is one of the cities that live in the reverse luck of Eastern Anatolia and located in the lowest rank. The subject and purpose of this study; is to present concrete proposals for a possible solution by identifying the five fundamental economic problems of the old city of Bitlis today. The basic economic problems of Bitlis are: i-Increasing youth unemployment; ii- Impoverishment; iii- Income below Turkey average; iv-Effective labor migration through the metropolis; v-Feudal structure and deindustrialization. They can solve like these problems of Bitlis, located on the new Silk Road, by cooperating with government, municipality and society and evaluating g-local opportunities: i-Positive discrimination should be made to Bitlis from the state budget; ii-The local government must find alternative sources by establishing new municipal economic enterprises and engaging in promotional campaigns for potential destinations of tourism; iii-The Bitlis-based business people should turn their investments to the region and transform them into manufacturing factories, which means new production-employment areas; iv-Universities and non-governmental organizations, which are the highest representatives of the society, should establish the democratic pressure on the politicians and the administrators to ensure the rapid application of the projects for the development of the city.

Keywords: Bitlis Economy, EconomicProblems, Economic Solutions

JEL Codes: R11, R19, R59

GİRİŞ

Türkiye'nin iktisat tarihi, iller ve bölgeler için bir aynadır. Bu aynada Bitlis'in, sosyo-ekonomik kalkınma bakımından Doğu Anadolu Bölgesi'nin süreğen (kronik) “*ters talihi*”ni yaşayan illerden biri olduğu görülmektedir. Sosyo-ekonomik kalkınmada talih halen ters ise, yerel kültürel tarih ne kadar eski ve zengin olursa olsun bu gerçeğin gölgesinde kalmaktadır. Gelip geçmiş Cumhuriyet hükümetlerince uygulanan “*dengesiz kalkınma modelleri*” yüzünden bölgesel kalkınma eşitsizlikleri derinleşmiş ve bundan Bitlis payına düşeni fazlasıyla almıştır.

Bitlis, sosyo-ekonomik gelişmişlikte en zayıf / en geri kalmış –belki de en geri bırakılmış- şehirlerden biridir. Bu nedenle onun yerel / bölgesel kalkınması artık serbest piyasacılığın insafına terk edilmemeli; merkezi-yerel planlamacılığın olanaklarıyla ivme kazanmalıdır. Bu *çalışmanın konusu ve amacı*; kadim bir şehir olan Bitlis'in genel sosyo-

ekonomik görünümü ışığında günümüzde de süren beş temel iktisadi sorununu belirleyerek olası çözüm için somut öneriler sunmaktır. Burada, genel sorunlardan özel-iktisadi olanları ayıklamak anlamında *tümdengelim* düşünce yöntemi; sorunları olduğu gibi teşhis ederek uygulanabilir politikalara ulaşmak anlamında ise *pozitiften normatif bilime* doğru bir inceleme yöntemi izlenmiştir.

1.Bitlis Ekonomisi ve Başat Beş sorunu

Bitlis, TÜİK'in İstatistiki Bölge Birimleri Sınıflandırmasına (İBBS) göre, 12 tane "Düzy 1" içinde "TRB" koduyla ve iki bölümden oluşan "Ortadoğu Anadolu"da yer almakta; 26 tane "Düzy 2" içinden (Van, Muş ve Hakkâri ile birlikte) "TRB2"ye dâhil edilip 81 il (Düzy 3) arasında da "TRB23" olarak adlandırılmaktadır. Ayrıca Türkiye'ye özgü iktisadi kalkınma tekniği bakımından 4 kademeye ayrılan sosyoekonomik gelişmişlikte ise en az gelişmiş bölgeyi tanımlayan "4.kademede" konumlanmaktadır.

Tarihsel düzlemde feodal ağırlıklı yapısıyla ortalama kapitalist bir şehir olmaya çalışan Bitlis'in sosyo-ekonomik karnesine bakıldığında, işsizlikten yoksulluğa, düşük gelir düzeyinden göç verme ve sanayisizleşmeye kadar beş temel sorunun öne çıktığı ve öteden beri devam ettiği görülmektedir.

1.1.Çeşitli Endekslere Göre Bitlis'in Kalkınma Düzeyi

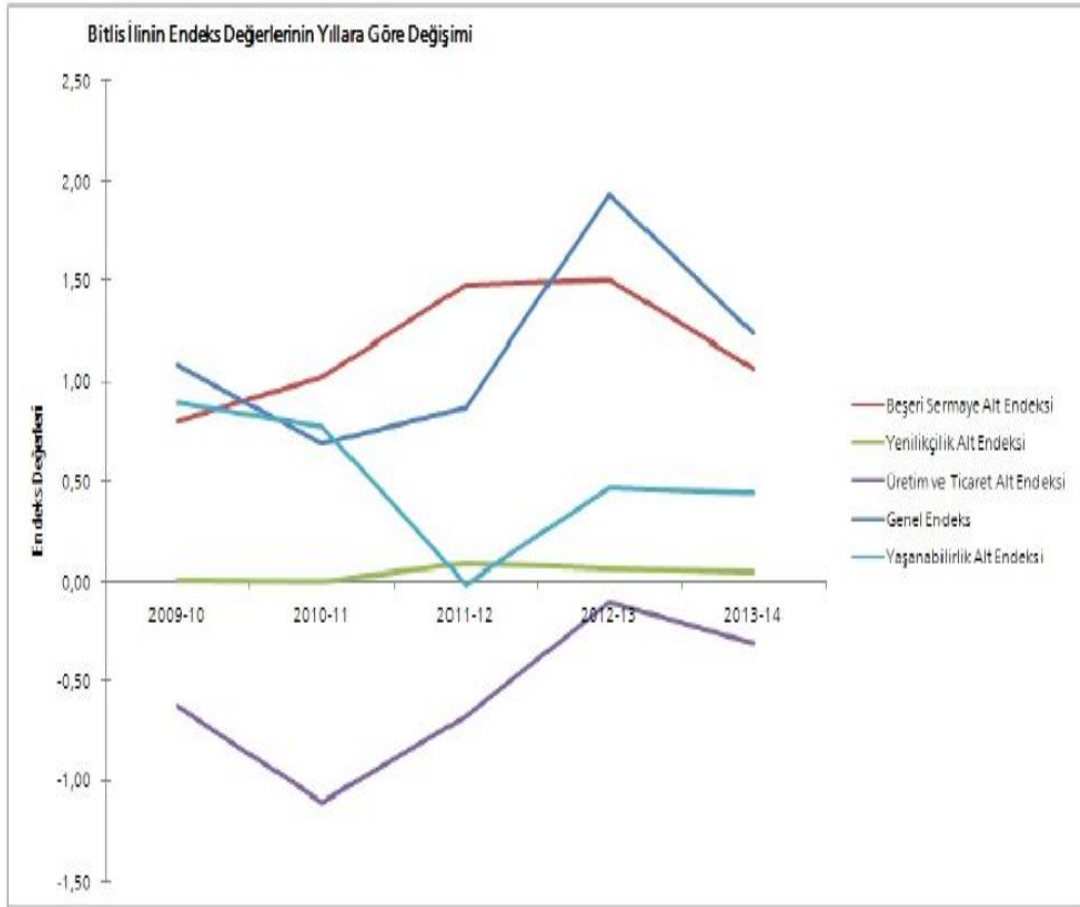
Bitlis'in ekonomisi ve yerel kalkınma düzeyi hakkında fikir vermesi bakımından bazı göstergeler rehber alınabilir. Örneğin, Kalkınma Bakanlığı'nın uzun aralıklarla hazırladığı "Sosyo-ekonomik Gelişmişlik Endeksi" (SEGE), TÜİK'in genellikle yıllık hazırladığı "İllerde Yaşam Endeksi" (İYE) ve URAK'ın iki yıllığına hazırladığı "İllerarası Rekabetçilik Endeksi" (İRE). Aşağıda bu endekslere göre Bitlis'in durumu özetlenmiştir.

i-SEGE2011: Sosyo-ekonomik gelişme endeksi konulu araştırmada 8 alt başlık (demografi, istihdam, eğitim, sağlık, rekabetçi ve yenilikçi kapasite, mali, erişilebilirlik ve yaşam kalitesi yani refah) altında 61 gösterge bulunmaktadır. Yeni teşvik düzeninde yer alan bölgesel teşvik uygulamalarında, SEGE-2011 kapsamındaki il sıralamaları esas alınmaktadır. Böylece yatırımcıların yer seçimi kararları, illerin teknoloji düzeyleri, bölgeler arası işgücü hareketleri gibi ulusal gelişmeyi de doğrudan etkileyen pek çok alanda büyümenin bölgesel kaynaklarını tetikleyecek olan bölgesel teşviklerin doğruluğu sağlanabilmektedir. Bitlis, SEGE-2011 sıralamasına göre, ("1,4003" şeklindeki son derece düşük endeks değeriyle)

Türkiye'nin en gelişmiş (yukarıdan aşağıya) “76.” ilidir; bir başka deyişle, *en az gelişmiş* yani en geri kalmış (aşağıdan yukarıya doğru) “6.” ilidir: Gelişmişlikte 75 ilin gerisinde, sadece 6 ilin ise ilerisindedir (KB, 2013).

ii-İYE 2015: İllerde yaşam endeksi; konut, çalışma hayatı, gelir ve servet, sağlık, eğitim, çevre, güvenlik, sivil katılım, altyapı hizmetlerine erişim, sosyal yaşam ve yaşam memnuniyeti olmak üzere yaşamın 11 boyutunu kapsamakta ve 41 gösterge ile temsil edilen bu boyutları tek bir bileşik endeks yapısı içinde sunmaktadır. Endeks 0-1 arasında değer almakta ve 1'e yaklaştıkça daha iyi bir yaşam düzeyini ifade etmektedir. Buna göre Bitlis, yaşam endeksinde (0,2765 - 0,3952 puan grubuna denk düşerek), Türkiye'de 81 il arasında en yaşanabilir 68.sıradadır (TÜİK, 2016).

iii-İRE 2009-2014: İllerarası rekabetçilik endeksinin 2009-2010 sonuçlarına göre en rekabetçi 74. il olan Bitlis; 2010-2011 döneminde 1 basamak düşerek 75. sırada yer almış; 2011-2012 döneminde tekrar 74.sıraya yükselmiştir. 2012-2013 sonuçlarında bu sırasını korumuştur. 2013-2014 döneminde yine 1 basamak düşerek 1,24'lük genel endeks değeri ile 75. sırada yer almıştır. Rekabetçilik gücünü oluşturan dört alt endeks incelendiğinde; genel endeksin 1,07'lik kısmının “beşeri sermaye”den, 0,44'lük kısmının ise “yaşanabilirlik”ten geldiği; fakat “üretim ve ticaret”in “-0,31” gibi olumsuz bir katkısı olurken, “yenilikçilik”in “0,04” gibi simgesel düzeyde çok az katkıda bulunduğu görülmektedir (URAK, 2016:28-108). (Bkz. Grafik 1.)



Grafik 1: Bitlis'in Rekabetçilik Endeksi: 2009-2014

Kaynak: URAK, 2016.

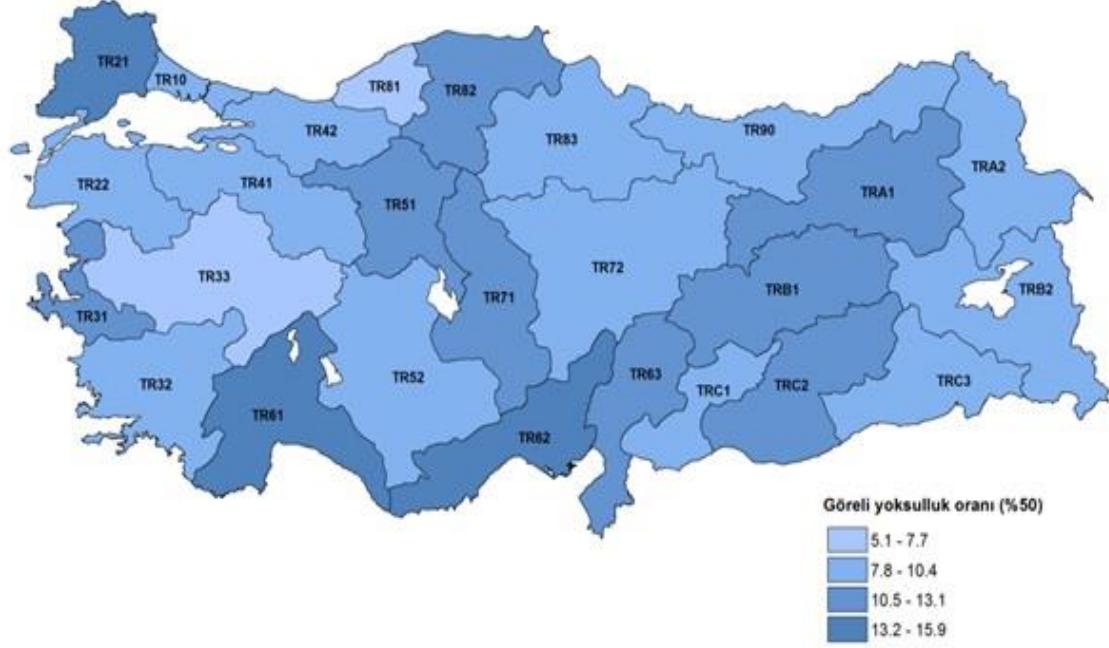
1.2. Bitlis'in Beş İktisadi Sorunu

Bitlis'in iktisadi sorunlarından en ağır olanları; işsizlik, yoksulluk, düşük gelir düzeyi, göç, feodal yapıyla birlikte sanayisizleşme şeklinde sıralanabilir:

i-Yüksek İşsizlik: 2013 yılında işsizlik oranının % 10,6 olarak gerçekleştiği Bitlis, en fazla işsize sahip 16.il; % 46,5'lik işgücüne katılım oranı ile en fazla çalışabilir nüfus barındıran 65.il; % 41,5'luk istihdam oranı ile en fazla istihdam eden 66.il olmuştur (TÜİK, 2014).Doğu Anadolu Kalkınma Ajansı'nın (DAKA) istihdam raporunda belirtildiği gibi, 2013'te TRB2 Bölgesi, % 41,1'lik istihdam oranı (istihdamın, kurumsal olmayan çalışma çağındaki nüfusa oranı) ile 26 Düzey 2 Bölgesi arasında 23.sırada yer almıştır. Bölgedeki 62 bin işsizlerin % 9,7'si tarım sektöründe, % 46,7'si sanayi sektöründe ve % 25,8'i hizmetler sektöründe yer almıştır. Bunların dışında, işsizlerin % 1,6'sı 8 yıl önce işten ayrılmış ve % 16'sı daha önce hiç çalışmamıştır. Aynı yıl TRB2 Bölgesi, % 10,6 işsizlik oranı ile 26 bölge

arasında 7.sırada yer almıştır. Bu yılda Bitlis'in % 2,9'u, (TRB2 Bölgesi'ndeki toplam 2.082.470 kişinin % 1,8'lik kısmı) 4/b (esnaf) sigorta kapsamında yer almıştır. Genel oranlara bakıldığında, TRB2 Bölgesi'nde işgücü ve istihdam oranları yüksek görünse de işsizlik oranı da Türkiye ortalamasından oldukça fazladır. Görünen işsizliğin nedenleri arasında kayıt dışı istihdam ve mevsimlik iş göçünün olduğu düşünülmektedir (DAKA-a, 2014).

ii-Yoksulluk ve Gelir Bölüşümü Adaleti Çelişkisi: Bitlis, Türkiye ortalamasına göre yoksul ve yoksun olmak dışında gelir düzeyinin düşük olduğu ve bu gelirin de –en ılımlı ifadeyle- hakça bölüşülmediği bir ekonomidir. Bu önermeyi destekleyen resmi veriler bulunmaktadır. Örneğin, önemli refah ölçütleri arasında sayılan “*kişi başına elektrik tüketimi*” Bitlis için (2012 yılında) 784 (Türkiye değeri 2577) kWh; “*bin kişi başına düşen otomobil*” Bitlis için (2013'te) 21 (Türkiye değeri 121) adet; “*ısıtma sistemi kat kaloriferi olan hanehalkı oranı*” Bitlis'te (2011) % 0,8 (Türkiye değeri % 25,6) oranındadır (TÜİK, 2014). Ayrıca her bölge için “*eşdeğer hanehalkı kullanılabilir kişi medyan geliri*”nin (tüm kişi gelirlerinin en ortasında yer alan gelir düzeyi)%50'si temelinde hesaplanan yoksulluk sınırına göre, gelire dayalı görel yoksulluk oranının en yüksek olduğu bölgeler TR62 (Adana, Mersin), TR61 (Antalya, Isparta, Burdur) ve TR21 (Tekirdağ, Edirne, Kırklareli) olurken, bu oranının en düşük olduğu bölgeler ise TR81 (Zonguldak, Karabük, Bartın), TR33 (Manisa, Afyon, Kütahya, Uşak) ve TR90 (Trabzon, Ordu, Giresun, Rize, Artvin, Gümüşhane) bölgeleri olurken; Bitlis'in içinde yer aldığı TRB2 altbölgesi ise, % 7.9-10.4 puanları arasında orta yerlerde konumlanmıştır (TÜİK, 2016). (bkz. Harita 1).



Harita 1. Medyan (Ortanca) gelirin yüzde 50'si temelinde görel yoksulluk oranı, (%), İBBS 2. Düzey, 2016

Kaynak: TÜİK, 2017.

Öte yandan, gelir dağılımı eşitsizliği ölçütlerinden olan ve değeri 0-1 arasında hesaplanan (sıfıra yaklaştıkça gelir dağılımında eşitliği, 1'e yaklaştıkça gelir dağılımında bozulmayı ifade eden) “Gini katsayısı” Türkiye’de 2016 yılında (OECD ülkeleri arasında en kötü oranlardan biri) 0,404 iken, bu değerin en düşük olduğu bölgeler; TR81 (Zonguldak, Karabük, Bartın) ve TRA1 (Erzurum, Erzincan, Bayburt) ve TR42 (Kocaeli, Sakarya, Düzce, Bolu, Yalova); en yüksek olduğu bölgeler ise TR62 (Adana, Mersin), TR10 (İstanbul) ve 0,412 ile TRB2 (Van, Muş, Bitlis, Hakkari) oldu (TÜİK,2016). Demek ki, bu verilere göre, düşük gelir düzeyine karşın çelişkili bir şekilde gelir bölüşümü daha hakça sonuçlar verebilmektedir.

Bir diğer refah karşılaştırma ölçütü olarak, en yüksek gelire sahip yüzde 20’lik grubun gelirinin en düşük gelire sahip yüzde 20’lik grubun gelirine oranı şeklinde hesaplanan “P80/P20 oranı”na göre, 2016’da Türkiye’deki en zengin yüzde 20’lik grubun geliri en yoksul yüzde 20’lik grubun gelirinin 7,7 katı olurken, bu oranının en düşük olduğu bölgeler TR81 (Zonguldak, Karabük, Bartın), TR42 (Kocaeli, Sakarya, Düzce, Bolu, Yalova), TRC1

(Gaziantep, Adıyaman, Kilis) bölgeleri; en yüksek olduğu bölgeler ise, TR62 (Adana, Mersin), TR10 (İstanbul) ve “7,7 katla” TRB2 (Van, Muş, Bitlis, Hakkari) (7,7) bölgeleri oldu (TÜİK, 2017).

Bu resmi veriler dışında, ayrıca, yine 2016'da; Türkiye genelinde ve Bitlis özelinde orta sınıfın gelirinin eridiği, oransal olarak azalan yoksulluğun aslında daha da derinleştiği, nüfusun en yoksul % 5'inin toplam gelirin ancak % 1'inin altında yani yıllık ortalama 3500 TL (en zengin % 5'inin ise toplam gelirin % 20'nin üstünde yani 81000 TL) aldığı ve böylece gelir uçurumunun en çok bu iki kutupta keskinleştiği (Özkul, 2017), sürekli yoksulluk oranının % 15'e dayandığı, nüfusun yaklaşık % 70'nin mali sıkıntı (borçla) yaşadığı (FortuneTurkey, 2017) ve en önemlisi de verilerin hesaplanma yönteminin hükümeti memnun edecek şekilde değiştirildiği bir gerçektir.

iii-Düşük Kişi Başına Düşen Gelir Düzeyi: Kişi başına gayrisafi katma değer (kgGSKD), 2011'de Türkiye ortalaması 9244 \$ iken Bitlis'in de içinde yer aldığı TRB2 bölgesinde bu (neredeyse 3'te 1'ine karşılık olmak üzere) 3515 \$ idi (TÜİK, 2014). Türkiye'de ortalama yıllık eşdeğer hanehalkı kullanılabilir kişi geliri 2016'da 19.139 TL iken, en düşük olduğu bölgelerden biri TRB2 (Van, Muş, Bitlis, Hakkâri) olmuştur (bkz. Harita 2) (TÜİK, 2017).



Harita 2. Ortalama yıllık eşdeğer hanehalkı kullanılabilir fert geliri, İBBS 2. Düzey, 2016

Kaynak: TÜİK, 2017.

iv-Göç akışı: Türkiye’de göç haritası incelenirse, görülecektir ki, göç hareketi baskın olarak Doğu’dan Batı illerine doğrudur. Bitlis, 8850 km²’lik alanda (2017 yılında) 342 (merkez nüfusu 70) bin insanın yaşadığı bir şehirdir. Her Doğu şehri gibi verdiği göçün aldığı göçten fazladır. 2013’te net göç hızı “binde -14” (= % - 0.14) ile 81 il arasında en fazla göç veren 10.ildir (TÜİK, 2014). Bu tarihte en fazla göç verenin (net “binde -33” ile Tokat) ve en fazla göç alanın (net binde 39.8 ile Gümüşhane) olduğu Türkiye’de göçü etkileyen *yapısal etmenlerin* (işsizlik, akrabalık ilişkileri, töre olayları, vb.) dışında *devresel etmenler* (doğal felaketler, iktisadi kriz, terör olayları, memur atamaları, vb.) de vardır. Türkiye’nin en kalabalık 55.şehri olan Bitlis’te yıllık nüfus artış hızı (2012-13) “binde -0.3” olarak gerçekleşmiştir. 2008’de 12 bin kişi göç alıp 21 bin kişi göç vermiş (göç farkı -9 bin) olan Bitlis; 2014’te ise 11 bine 17 bin (fark -6 bin) göç hareketine sahne olmuştur. 2017’de Bitlis’in toplamdaki nüfusu % 0,07 artmıştır.³ Özellikle iş-aş arayışı için doğduğu topraklardan koparak Batı’ya doğru göç etmek zorunda kalmak Doğulu ve dolayısıyla Bitlisli halk için iktisadi bir gerçeklik olsa da, bünyesinde olumsuz sosyo-psikolojik sonuçlar taşıyan bir olgudur.

v-Feodalite ve Sanayisizleşme: Genelde Doğu ve Güneydoğu Anadolu’da ve özelde Bitlis’te bölgesel tarihin bir parçası ya da bütün Cumhuriyet hükümetlerini uğraştırmış olan (eski resmi ideolojinin tanımıyla) “*Şark meselesi*”nin bir uzantısı olarak halen bir *feodal* yapı var. Halk dilinde adı “*ağalık*” olan feodalite, köy ve şehirlerde büyük toprak mülkiyetini elinde tutarak “*aşiret*”⁴ bazında politik güç sağlanması demek olup bölgenin gerilemesinde önemli bir etmen olmuştur. Yakın zamana kadar yaygın bir gözlemin konusu olarak, her kim yüzlerce / binlerce dönüm arazi sahibi ve yüzlerce “maraba” çalıştıyorsa, o, kendi bölgesinde ve döneminde politik partilerin temsilcisi (il/ilçe başkanı, milletvekili vs.) olabiliyordu. Ayrıca, feodalizmle özdeşleştirilen toprak mülkiyeti, mülki idareyi de etkilemek anlamına geliyordu. Sosyo-ekonomik ve/ya ekonomi-politik yapısal durum ve/ya devresel

³ Nufusu.com, “Bitlis nüfusu”, <https://www.nufusu.com/il/bitlis-nufusu>

⁴ Burada adı geçen, doğal olarak “*Kürt aşireti*”dir. Konuyla ilgili 1992’de bölgede alan araştırması yapan Bruinessen’in (2013: 82) tanımıyla, aşiret,–ataerkil klan ve sülale şeklinde bölünmüş olarak-, gerçek ya da gerçek olduğu varsayılan ortak bir ataya dayanan ve akrabalık temelinde örgütlenmiş, genellikle toprak bütünlüğü olan kendine özgü bir iç yapıya sahip sosyo-politik (sosyo-ekonomik) bir birimdir.

değişimle birlikte Doğu'daki feodaller yani aşiretler de (ağalar da)-şekil ve yön bakımından-değişmiş, fakat Batı-Doğu arasındaki gelişmişlik farkı ya da makası pek değişmemiştir. Bitlis ve çevresinde –daha önce hiç olmayan ve birer gelişmişlik simgesi sayılan- havaalanı ve üniversitelerin hizmete açılması, Batı bölgelerinin de her zamankinden daha fazla ilerlemesi nedeniyle sözkonusu makası kapatmadığı gibi farkı da derinleştirmiştir. Bitlis için de geçerli olmak üzere, Doğu'da toprak mülkiyetinin yarattığı büyük sermaye birikimi ve rantlar daha büyük kârlar vaat eden metropollere akınca yerel sanayi önemli bir mali destekten mahrum kalmış ve sadece devlet bütçesindeki düşük payıyla yetinmeye başlamıştır. Bitlis ve yöresinde mevcut sanayileşmeme ya da sanayisizleşme sorununun bir kaynağı da budur.⁵ Öyle ki sanayisi yok denecek kadar az olan Bitlis'te “gıda ürünleri ve içecek imalatı”, “madencilik ve taş ocakçılığı” ve “bitkisel üretim” sektörleri öne çıkmaktadır. Arazinin yüksek ve kış koşullarının uzun sürmesi nedeniyle maden arama da zordur (Bitlis Çevre ve Şehircilik Müdürlüğü, 2018:49).

Tüm bu olumsuz resmin net bir görüntüsü olarak Bitlis'in yer aldığı TRB2 bölgesi 2008 yılında sanayi sektörünün Bölge GSKD toplamından aldığı % 15,8'lik pay ile 26 alt bölge içerisinde 24. sıradadır. TRB2 bölgesindeki sanayi işletmelerinin % 93'ünün –ArGe maliyetlerinden kaçınan ve yüksek katma değer yaratamayan- küçük ölçekli olması bir handikaptır. Bitlis'te bulunan 558 işyerilik 5 adet Küçük Sanayi Sitesi (KSS)⁶ ise yerel ekonominin çarklarını zorla çevirmektedir (DAKA-b, 2014). Sanayi endeksinin düşük olmasına koşut olarak Bitlis 2013'te sadece 2.3 milyon \$ ithalat (bu simgesel değerle Türkiye'de en az ithalatla 5.şehir); 6.6 milyon \$ ihracat (Türkiye'de en az ihracatla 6.şehir) yapabilmiştir (TÜİK, 2014).

Kısaca Bitlis, tarım dışındaki hiçbir sektörde Türkiye ortalamasına ulaşamamakta, toplam büyüme açısından ise TRB2 bölge illeri arasında sonuncu sırada yer almaktadır.

⁵ Bölgeyle ilgili ayrı bir çalışmanın konusu olan, feodalite eksenli sanayisizleşme sorununun temel nedenleri arasında; bölgenin dış destekli terörle anılması, ülkedeki pazar payının düşük ve özellikle limanları sayesinde pazar payı daha yüksek olan Marmara ve Ege bölgelerine yerlere uzak olması, kâr mantığı ile hareket eden kapitalist yatırımcılar için çekici olmayışı, vb. öne çıkmaktadır.

⁶ KSS'ler Yer Seçimi Endeksi ve yerel sorunları açısından dört gruba ayrılmaktadır. Endeks değerlerinin kopma noktalarına bakıldığında 1. bölgede yer alan sanayi sitelerinin çoğunlukla OSB'si bulunmayan ya da henüz kuruluş aşamasında olan Ağrı, Bitlis, Hakkari ve Muş gibi illerde yer aldığı görülmektedir. Söz konusu sanayi siteleri buldukları ilçenin nüfus yönünden gelişmiş ve çevre ilçeler ile diğer kırsal alanlar için bir hizmet merkezi olması nedeniyle kurulmuş KSS'lerdir (DAP, 2017:58).

Bitlis'in zayıflığı ise tarım sektörü dışında hiçbir sektörde gerekli ivmeyi yakalayamamış olmasıdır (Yıldız ve Barut, 2013:34).

2. İktisadi Sorunlara Karşı Çözüm Önerileri

Yukarıda Bitlis özelinde anılan temel iktisadi sorunlar ve türevleri çoğunlukla yerel değil millidir, içiçedir, birbirini besleyerek büyümektedir. Türkiye'de her bölge mevcut sorunları ve olası çözümleriyle kendine özgüdür.

2.1. Çözümün Niteliği (Nasıl?)

Birçok iktisadi sorunu bulunan Bitlis çözüm anlamında çeşitli fırsat kapılarına açıktır. Bu fırsat kapılarından birincisi, Bitlis'in, kıtalararası ticaret rotalarından oluşan ve geniş kapsama alanına girdiği “Yeni İpek Yolu”; ikincisi, arz gizilgücü yüksek olan *turizm seçenekleri* ve üçüncüsü de etkin bir şekilde uygulanabilecek *bölgesel iktisat politikalarıdır*:

i-Yeni İpek Yolu üzerinde bulunan Bitlis, inşa edilecek yeni karayolu ve demiryolu ağlarıyla özellikle Çin, Rusya, Kafkas ve Orta Asya ağırlıklı ticari malların ülkeye ve oradan da Orta Doğu ve Kuzey Afrika (MENA) bölgesine taşınması ve dağıtımını için stratejik bir güzergâh haline getirilebilir.

ii- Bitlis'in kendi ekonomisinde katma değer yaratacak düzeyde turizmde ilerlemesi ve özdeşleştirildiği sağlık, kültür, inanç ve gastronomi gibi yeni turizm varış noktalarına (destinasyonlarına) dönüşebilmesi için çevre bağlantıları da geliştirilmelidir.

iii- Daha da önemlisi, Bitlis'te Doğu Anadolu'nun yapısı ve özelliği gereği devlet ağırlıklı olmak üzere, kamu-özel işbirliğine (KÖİ) dayalı yatırım projeleri hayata geçirilecekse bu projelerin haksız ve yapay rant paylaşımına yol açmamasına özen gösterilmeli ve bu özen ahlak zemininde hükümetler-üstü bir devlet politikasına dönüştürülmelidir. Zaten bölgede cereyan eden terör sorunu çözüldüğü oranda da can ve mal güvenliği sağlanacak ve güvenliğin olduğu yerde de yatırımlar canlanırken, üretim-istihdam-tüketim-tekrar üretim şeklinde *doğurgan döngü* çalışabilecektir.

2.2.Çözümün Niceliği (Ne gibi?)

i-Bitlis'e pozitif ayrımcılık yapılmalı: Merkezi bütçeden illere aktarılacak harcamalar bakımından gelişmiş illerden gelişmemiş illere doğru cömert harcamalar yapılmalıdır. Bu ilkeyle hareket edilirse Bitlis'e pozitif ayrımcılık yapılmış olacaktır. Daha somut olarak; a- feodal yapıyı kırmak üzere –hükümetlerin genellikle çekinceyle yaklaştığı- tarım reformu kapsamında yoksul köylüye toprak dağıtılmalı; b- “yap-devret” gibi KÖİ yöntemleriyle

anahtar teslimi fabrikalar inşa edilmeli; c- sanayi ve üniversite, tarım-üniversite, hizmetler-üniversite işbirliği kapsamında TÜBİTAK ve SODES türü projelerin dağıtımında Bitlis ve bölge üniversitelerine öncelik tanınmalıdır.

ii-Göç kanalları tıkanmalı; dış ticaret kanalları açılmalı: Zorunlu göç dalgalanmalarına en açık illerden biri, net göç oranı negatif olan Bitlis'tir. Bunu önlemek için Hükümet metropollere ayırdığı şişkin yatırım bütçesini kırarak bu bölgeye aktarmalı; örneğin, İstanbul'u daha fazla yapay gökdelenler, rant, yeni göç dalgası ve suç şehri haline getirmeye aday popüler *Kanal İstanbul Projesi*'ni durdurmalı, böylece Bitlis ve az gelişmiş birçok şehrin daha fazla göç vermesini engellemelidir. Bitlis, Orta Doğu'da yeniden yapılaşan Irak ve İran gibi iki büyük ülkeyle olan sınır kapısı olmak bağlamında dış pazarları genişletilmeye uygun bir ildir. Her ne kadar 2013 verilerine göre Bitlis'in bölge ihracatı ve ithalatı içindeki payı çok düşük ve Türkiye iller arasındaki ihracat ve ithalat sırası 76.ve 77.lik (DAKA-c, 2014) ise de; dış ticaret teşvikleri ve son zamanlarda terör olaylarının dışına çıkarılması sayesinde şehrin istikrarlı gelişme aksı ve gizilgücü kullanılırsa bölgesel ticaretteki payı ve Türkiye (hem nicel hem de nitel bağlamda) sıralaması rahatlıkla yükselebilir.

iii-KİT ayarında BİT'ler kurulmalı: Neoliberal politikaların bir parçası olan özelleştirme uygulamaları, zayıf bir yerel ekonomi olmasından dolayı Bitlis için yanlıştır. Yerel yönetim, en iddialı olabileceği madencilik alanında –Kamu İktisadi Teşebbüsleri (KİT) benzeri- *Belediye İktisadi Teşebbüsleri* (BİT) kurarak bir ilki gerçekleştirebilir ve hatta bölgede model bile olabilir. Ayrıca, -ikinci en iddialı olabileceği turizm alanında- mevcut olanlara ek olarak *gizilgüç turizm* varış noktaları için tanıtım seferberliğine girişerek seçenek kaynaklar bulmalıdır. DAKA'nın raporlarında da vurgulandığı gibi Bitlis, -ilçesi Tatvan ağırlıklı olarak-, volkanik bir alan üzerinde kurulu olması nedeniyle sınai hammadde ve metalik maden yatakları (başta ponza, perlit, çimento, disten, fosfat, kuvarsit ve grafit) bakımından zengin bir ildir. Katma değer özelliikle sanayi sektöründe yaratıldığı dikkate alındığında, Bitlis'in yer aldığı TRB2 bölgesinin katma değerinin artırılması için öncelikle sanayi sektörünün geliştirilmesi gerektiği ortadadır⁷. Katma değer artırılması için bölgede *metalik olmayan mineral ürünler, kauçuk ve plastik ürünler, fabrikasyon metal ürünler, ağaç*

⁷Bölge illeri arasında maden yataklarının varlığının sanayi sektörlerini de yönlendirmesi dikkat çekmektedir. Örneğin; Van-Bitlis bölgesindeki perlit yoğunluğu bu illerde bims blok üretimi vasıtasıyla inşaat sektörünü, Bitlis'teki nikel üretimi çelik sektörünü, geliştirmektedir (DAP, 2017:48).

ve mantar ürünleri imalatı gibi sektörlere yoğunlaşılmalıdır. MİGEM kayıtlarına göre, işletme ruhsatı alan işletme sayısı 311 iken, 2012 yılı kayıtlarına göre, işyeri açma ve çalışma ruhsatına sahip işletme sayısı ise (% 70'i Bitlis'te olarak) 240'tır (DAKA-d, 2014). İlgili bakanlıkların destekleriyle bu işletmelerden sermaye ve insan kaynaklarını birleştirerek Bitlis ve bölge madenciliğinin gelişmesinin bir simgesi olarak KİT büyüklüğünde özel fabrikalar kurması beklenebilir.

iv-Yerel sermaye yine yerel ekonomiye çekilmeli: Bitlis, Yeni İpek Yolu üzerinde konuşlanmış Orta Doğu ve Kafkas ülkelerine yakın bir konumdadır ve bu nedenle lojistik bir öneme sahiptir. Bu, Bitlisli işadamlarının öz sermayeleriyle kendi bölgesinde üretim ve dış pazarlama yapmaları için bir gerekçedir. Bitlis ve bölge kökenli işadamları yatırımlarını bölgeye çekip yeni üretim-istihdam alanları demek olan *imalat fabrikalarına* dönüştürmeli; böylece gelir düzeyinin artmasına ve gelir bölüşümünün iyileşmesine katkıda bulunmalı;

v-Yerel kalkınma için markalaşma ve demokratik baskı gerekli: Bitlis ekonomide itici güç ve 2-T denilen tarım ve turizmde çeşitli markalaşma atakları sergileyebilir; çünkü bunun için belirli bir gizilgüce sahiptir. Toplumun üst düzeydeki temsilcileri olan Bitlis Eren Üniversitesi (BEÜ),DAKA ve sivil toplum örgütleri (sendika, dernek, vakıf) ise; siyasetçiler ve yöneticiler üzerinde *demokratik kurumsal-örgütsel baskı* kurarak şehrin kalkınması için önerdiği sağlam projelerin ivedilikle uygulanmasını izlemelidir. Şöyle ki:

a-Bu çerçevede Bitlis'in en çok özdeşleştirildiği ve en çok verimli olabileceği –üretim, istihdam ve gelir depoları sayılan- bitkisel ve hayvansal üretim sahaları demek olan tarımdan başlanmalıdır. (DAKA raporunda da belirtildiği gibi, TRB2 Bölgesinde canlı hayvan değeri ve hayvansal ürünler değeri toplamının bölgenin tarımsal üretim içindeki payı % 84 iken Türkiye'de bu oran % 51 düzeyindedir. Bölge, tarımsal üretimde kişi başına canlı hayvanlar değeri bakımından ülke ortalamasının oldukça üstünde iken, kişi başına bitkisel ve hayvansal üretimde ise Türkiye ortalamasının altındadır. Bu durum bölgedeki tarımsal faaliyetlerin verimli bir şekilde yapılmadığının göstergesidir (DAKA-e, 2014).

b-Devam eden *mevsimsel yerel etkinlikler* (Tatvan Doğu Anadolu Fuarı, Bitlis Kültür Fuarı, Ahlat Kültür Haftası Şenlikleri, Adilcevaz Ceviz Reçeli ve Kültür Etkinlikleri Festivali, Uluslararası Van Denizi Su Sporları Festivali, vb.) Bitlis'in kültür turizmini desteklerken, ilin ve çevresinin (Nemrut Krateri, Sapgör, Tatvan, Ahlat, Rahya, vb.) gelişmeye açık *kış sporları* için de (Turizm Stratejisi 2023'te belirtilen) 25 merkezden biri olması yerel turizminin ne kadar çeşitlilik arz ettiğini göstermektedir. Ayrıca, BEÜ'nün UNESCO nezdinde hazırladığı

“Uluslararası Jeopark Projesi” başarılı olduğunda, dünyanın en büyük ikinci krater gölü olma özelliğine sahip *Nemrut Krater Gölü*, Bitlis’in –doğa ve kış sporlarının da yapılabileceği- görünen bir turizm markası olarak Türkiye’de 2.uluslararası jeopark olacaktır (DAKA, 2016).

c- Bitlis *inanç turizmi* (Selçuk dönemi camiler, kitabeler, Osmanlı dönemi medreseler, mescitler) ve *gastronomi* (Van Gölü Havzası’nın bir bileşeni olarak Bitlis mutfağı) açısından da zengindir: Evliya Çelebi Seyahatnamesi’nde Bitlis’te yapılan 28 adet pilav çeşidi anlatılır. Bitlis mutfağının en önemli yemekleri arasında Büryan kebabı, Gebol ve Afşor çorbaları geçer ve bunlar önemli yerel gastronomik marka değerlerini oluşturmaktadır (DAKA-f, 2014).

d-Bitlis ekonomisinde *çarpan etkisi* bulunan ve üretimi devresel dalgalanmalarla değişen bileşenlerden biri de *arıcılıktır*. Belli bir arazide genellikle aile işi olarak ve fazla sermaye ve ayrı istihdam gerektirmeyen arıcılık, çoğunlukla alt ve alt-orta sınıf tarafından yapılmaktadır. TÜİK’in 2014 verilerine göre 150’si Mutki’de, 105’i Bitlis’te ve 350’si Hizan’da olmak üzere Bitlis toplamında arıcılık yapan 710 işletme bulunmaktadır. Bitlis Arı Yetiştiricileri Birliği ve Hizan Bal Üreticileri Birliği’ne kayıtlı yaklaşık 1.250 arı yetiştiricisi vardır. Bitlis 2007’de toplam balın yaklaşık % 3’ünü (2185 ton), 2012’de kuraklığın da etkisiyle sadece % 0,6’sını üretebilmiştir. 2014’te bu oran % 1,4’e (1429 ton) yükselmiştir. Bitlis AB Katılım Öncesi Mali Yardım Aracı – Kırsal Kalkınma Bileşeni olan IPARD programı kapsamında yer almadığı için maalesef en az 5.000 ve en çok 250.000 Avro olan arıcılık ve bal üretiminin geliştirilmesi desteklerinden yararlanamamakta, salt bakanlık destekleriyle yetinmektedir. (Yunus ve Ertan,2014). GZFT’nin konusu olan arıcılık / bal üretimi (bkz. Tablo 1) Bitlis ekonomisi açısından ciddi bir gizilgüç taşımakta olup özel olarak desteklenmelidir.

Bu bilgiler ışığında, burada, kaliteli balın kurumsal simgesi olarak “*Bitlis Bal Bankası*”nın (BBB) kurulması önerilebilir. BBB, Türk Standartları Enstitüsü ve uluslararası patent ve standart kuruluşlarla işbirliği yaparak balın üretim, verimlilik, pazarlama ve tüketim aşamaları için geliştirilen modern teknik ölçütlere göre sertifika vererek yerel bal üretici ve tüketicilerini güven ve koruma şemsiyesi altına alabilir. Ayrıca BBB, bir ihtiyacı karşılaması ve başarılı olması halinde bal üreten diğer iller ve *Milli Bal Bankası*’nın (MBB) kurulması için de öncülük edebilir.

Tablo 1.Bitlis'te Arıcılık için GZFT Çözümlemesi

GÜÇLÜ	ZAYIF
<ul style="list-style-type: none"> ✓ Floranın zengin olması (Özellikle geven bitkisi ve kekik ağırlıklı) ✓ Arıcılık kültürünün olması ✓ Örgütlenmenin gelişmekte olması ✓ Yıllık bin ton bal üretim kapasiteli Bitlis Arıcılık Entegre Tesisinin olması ✓ Proje kültürünün gelişiyor olması ✓ Çayır, mera, ormanlık ve fundalık alanının geniş olması (%56) ✓ Verimli ve güçlü Kafkas Melezi arısının yaygın olması 	<ul style="list-style-type: none"> ✗ Profesyonellikten uzak olunması ✗ Ortak iş yapma kültürünün zayıf olması ✗ Markalaşamaması ✗ Pazarlama kanallarının zayıf olması ✗ Ürün çeşitliliğinin sağlanamaması ✗ Temel uğraş olarak görülmemesi ✗ İlkel üretim tekniklerinin kullanılması ✗ Çeşitli ve etkin destek mekanizmalarının olmaması
FIRSAT	TEHDİT
<ul style="list-style-type: none"> ✓ Kamu desteklerinden faydalanma olanağının olması ✓ Tecrübe birikimi ✓ Doğal ortamın bozulmamış olması ✓ Bal ve bal ürünlerinin tedavi amaçlı kullanımındaki bilinçlenme ✓ Talep fazlası ✓ Kavar Havzası deneyimi ✓ Kadınların arıcılığa ilgisinin olması 	<ul style="list-style-type: none"> ✗ Kalitesiz bal reklamlarının oluşturduğu algı ✗ Salgın hastalıklar ✗ Kontrolü yapılmayan gezginci arıcıların yörenin arı ırkını bozması ✗ İklimsel farklılıklar ✗ Florasının tahrip edilmesi (Özellikle geven bitkisinin) ✗ Gençlerin arıcılığa ilgisizliği

Kaynak: Ertan ve Akın, a.k.

SONUÇ

Her şehir gibi Bitlis de *'küresel vizyon – yerel kalkınma'* hedefine sahiptir. “2023 Bölge Planı” da bu hedefi desteklemektedir. Bitlis'in dâhil olduğu TRB2 bölgesinin yakın gelecekteki amacı; *“2023'te; beşeri sermayesini geliştirmiş, etkin üretimle ekonomide yapısal*

Bitlis'te Beş İktisadi Sorun ve Çözüm Paketi

dönüşümü ve büyüme sağlanmış, oluşan sosyal refahı herkesin adil bir şekilde faydalandığı, doğal ve kültürel mirasını koruyarak kullanan, yaşam kalitesi yüksek, jeoekonomik konumu ile çevresine etki edebilen, güvenle yaşanan bir bölge olmak”tır (DAKA-g, 2014).

Bitlis kadim bir şehirdir, iktisadi sorunları da kadimdir; o halde politik çözüm paketi de, yüksek ve adaletli refahı hak eden tüm Türkiye ve Bitlis halkı için ödünsüz-uygulanmalıdır. Bitlis'te –yerel tarihiyle özdeş olan- beş minareden biri eksikse, o halde iktisadi sorunlarından da en azından biri eksiltilmeli yani bitirilmelidir. Aksi halde -eğer önlem alınmazsa-, merkezi yönetim bakımından Bitlis ili Tatvan ilçesi statüsüne indirilecek, Tatvan da Bitlis statüsüne çıkarılacak; yani Şırnak-Cizre ya da Hakkari-Yüksekova için üst siyaset katında dillendirilen (mülki idare anlamında) yer değiştirmeler üçüncü defa bu bölge için konuşuluyor olacaktır.

KAYNAKÇA

- Barut, C.Yıldız, Z.(2013),Sosyoekonomik Kalkınma Açısından Bitlis İli Turizm Arz Potansiyelinin Değerlendirilmesi, BEU SBE Dergisi Cilt: 2 Sayı:1, 25-50
- Bitlis Çevre ve Şehircilik Müdürlüğü (20189, Bitlis İli 2017 Yılı Çevre Durum Raporu
- Bruinessen, M. V. (2013). *Ağa Şeyh Devlet*, Çev. B. Yalkut, 8.b., İletişim Yayınları, İstanbul,
- DAKA (2016). *Nemrut Krater Gölü ve Çevresinin Uluslararası Jeopark Ağına Katılımı İçin Gerekli Fizibilite Çalışmaları*(TRB2/16/DFD/0006)<http://www.daka.org.tr/panel/files/files/yayinlar/Nemrut%20Krater.pdf> (06.11.2019)
- DAKA-a, (2014). *TRB2 Bölgesi İstihdam Mevcut Durum Analizi*, 2014.
- DAKA-b (2014). *TRB2 Bölgesi Sanayi Mevcut Durum Analizi*, <http://www.daka.org.tr/panel/files/files/TRB2%20B%C3%B6lgesi%20Sanayi,%20Mevcut%20Durum%20Analizi.pdf>, (05.11.2019)
- DAKA-c (2014). *TRB2 Bölgesi Dış Ticaret Mevcut Durum Analizi*, <http://www.daka.org.tr/panel/files/files/TRB2%20B%C3%B6lgesi%20D%C4%B1%C5%9F%20Ticaret%20Mevcut%20Durum%20Analizi.pdf> (05.11.2019)
- DAKA-d (2014). *TRB2 Bölgesi Madencilik ve Enerji Mevcut Durum Analizi*, <http://www.daka.org.tr/panel/files/files/TRB2%20B%C3%B6lgesi%20Madencilik%20ve%20Enerji%20Mevcut%20Durum%20Analizi.pdf> (06.11.2019)

- DAKA-e (2014). *TRB2 Bölgesi Tarım Mevcut Durum Analizi*, <http://www.daka.org.tr/panel/files/files/TRB2%20B%C3%B6lgesi%20Tar%C4%B1m%20Mevcut%20Durum%20Analizi.pdf> (06.11.2019)
- DAKA-f (2014). *TRB2 Bölgesi Turizm Mevcut Durum Analizi*, <http://www.daka.org.tr/panel/files/files/TRB2%20B%C3%B6lgesi%20Turizm%20Mevcut%20Durum%20Analizi.pdf> (07.11.2019)
- DAKA-g (2014). *2014-2023 Dönemi TRB2 Bölgesi Bölge Planı*, Mart 2014, s.25. http://www.daka.org.tr/panel/files/files/yayinlar/trb2_2014_2023_bp.pdf (07.11.2019)
- DAP (2017). *Özel Ekonomik Bölgeler*, http://www.dap.gov.tr/IMG_CATALOG/dosya/ozel-ekonomik-bolgeler-raporu.pdf (11.11.2019)
- FortuneTurkey (2017). “Gelir dağılımı eşitsizliği arttı”, <http://www.fortuneturkey.com/gelir-dagilimi-esitsizligi-artti-47605> (01.11.2019)
- Nufusu.com, “Bitlis nüfusu”, <https://www.nufusu.com/il/bitlis-nufusu> (30.10.2019)
- Özkul, İ. (2017). “Gelir dağılımında en zengin yüzde 5’ten başka gülen yok”, *Dünya Gazetesi*, 19 Eylül.
- TC Kalkınma Bakanlığı (2013), *İllerin ve Bölgelerin Sosyo-ekonomik Gelişmişlik Sıralaması Araştırması (SEGE-2011)*, Ankara.
- TÜİK (2014). *Seçilmiş Göstergelerle Bitlis 2013*, Ankara.
- TÜİK (2017). “Gelir ve Yaşam Koşulları Araştırması Bölgesel Sonuçları 2016”, *Haber Bülteni*, S.24580, 25 Eylül.
- TÜİK (2016). “İllerde Yaşam Endeksi 2015”, *Haber Bülteni*, S.24561, 22 Ocak.
- URAK-Uluslararası Rekabet Araştırmaları Kurumu (2016), *İllerarası Rekabetçilik Endeksi* <https://www.urak.org/2016/12/29/2016-illerarasi-rekabetcilik-endeksi/> (30.10.2019)
- Yunus E., Akın, K. (2014). *Bitlis Arıcılık Raporu*, DAKA, http://www.daka.org.tr/panel/files/files/yayinlar/bitlis_aricilik_raporu.pdf (07.11.2019)