

TÜRKİYE İMALAT SANAYİNDE BÖLGESEL VE SEKTÖREL ÜCRET EŞİTSİZLİĞİ

Doç. Dr. Hüseyin TAŞTAN*
Mürüvvet AKAR**

ÖZET

Bu çalışma 1992-2010 döneminde Türkiye’de bölgeler ve sektörler arası ücret eşitsizliğini Türkiye İstatistik Kurumu (TÜİK) istihdam ve ücret verilerinden hareketle hesaplanan Theil T istatistikleri yardımıyla incelemektedir. Çalışmada Theil T istatistiğinin gruplar arası bileşeni kullanılarak, bölgeler (12 ve 26 alt bölge), sektörler, doğu-batı ve kalkınmada öncelikli yöreler düzeylerinde ücret eşitsizliğinin zaman içindeki seyri ortaya konarak kazanan ve kaybeden grupların belirlenmesi amaçlanmaktadır. Çalışmanın bulgularına göre, özellikle kriz yıllarında (1994, 2001 ve 2008) sektörler arası ücret eşitsizliği artmaktadır. Bölgeler arası eşitsizlik 90’ların ortalarından itibaren düşüş trendine girmiş olsa da bu dönemde Türkiye’nin Batı ve Doğu bölgeleri arasındaki eşitsizlik azalmamış aksine artmıştır.

Anahtar kelimeler: Ücret eşitsizliği, Theil T istatistiği, Türkiye, Bölgesel eşitsizlik

JEL sınıflandırması: C32, D39, D63, J31

ABSTRACT

In this paper we examine industrial pay inequality in Turkey using Theil’s T statistic calculated from TURKSTAT’s (Turkish Statistical Institute) employment and wage data for the 1992-2010 period. This paper analyzes the evolution of the wage inequality between regions (12 and 26 sub-regions), sectors, East-West and developed-underdeveloped divisions using the between-group component of the Theil T statistic. Results indicate that pay inequality between sectors increases during crisis and recession periods (1994, 2001 and 2008). Although regional wage inequality tends to decrease beginning in the mid-1990s, inequality between East and West does not display any sign of improvement.

Keywords: Wage inequality, Theil’s T statistic, Turkey, Regional inequality

JEL classification: C32, D39, D63, J31

* Yıldız Teknik Üniversitesi, İktisadi ve İdari Bilimler Fakültesi, İktisat Bölümü, Yıldız Kampüsü Beşiktaş İstanbul, Email: tasthan@yildiz.edu.tr

** Mezun Yüksek Lisans öğrencisi, Yıldız Teknik Üniversitesi, Sosyal Bilimler Enstitüsü, Email: muruvvet.akar@yahoo.com

1. Giriş

Bu çalışmanın amacı yeni-liberal dönemde Türkiye’de bölgeler ve sektörler arası ücret eşitsizliğini incelemek ve küresel piyasalarla bütünleşme sürecinin hızlandığı bu dönemde ücret eşitsizliğinin ne yönde değiştiği sorusuna yanıt aramaktır. Bu amaçla çalışmada, 1992-2010 döneminde Türkiye’de sektörler ve bölgeler arası eşitsizliğin analizinde Türkiye İstatistik Kurumu (TÜİK) istihdam ve ücret verilerinden hareketle hesaplanan Theil T istatistikleri kullanılmaktadır. Theil T istatistiğinin gruplar arası bileşeni yardımıyla, bölgeler, sektörler, doğu-batı ve kalkınmada öncelikli yöreler düzeylerinde ücret eşitsizliğinin zaman içindeki seyri ortaya konarak, kazanan ve kaybeden grupların belirlenmesine çalışılmaktadır.

Çalışmada eşitsizliğin ölçümünde Theil istatistiğinin kullanılmasının en önemli nedeni yeterli uzunlukta bölgesel gelir eşitsizliği verilerinin olmayışıdır. Özellikle 2000 sonrası dönemde bölgesel gelir istatistiklerinin yetersiz oluşu ve hesaplama yöntemlerinin değişmesi, Filiztekin (2008: 45) tarafından vurgulandığı gibi, bölgesel farklılıkların anlaşılmasının önündeki engellerden biridir. TÜİK gelir eşitsizliğinin ölçümünde sıklıkla kullanılan Gini katsayılarını 2006 yılından itibaren 12 bölge (İBBS1) düzeyinde yayımlamaktadır. Ancak verilerin boyutunun kısa oluşu ve alt bölgeler bazında bilgi içermeyişi birer dezavantajdır. Theil T istatistiklerinin hesaplanmasında kullanılan bölgesel istihdam ve ücret verileri ise sektörel bazda TÜİK tarafından düzenli olarak yayınlanmaktadır ve zaman boyutu daha uzundur. Ücret ve gelir eşitsizliği farklı ekonomik kavramlar olmakla birlikte tümüyle ilişkisiz kavramlar değildir. Ücret toplam gelirin en büyük kısmını oluşturduğundan ücret eşitsizliğindeki değişimin gelir eşitsizliğine de yansması beklenebilir. Bu nedenle ücret eşitsizliği, bölgesel eşitsizlik denildiğinde ilk akla gelen gelir eşitsizliği kavramı için iyi bir temsilci olarak düşünülebilir.

Türkiye’nin dünya mal ve finans piyasalarıyla bütünleşme süreci, 1980 yılında İMF ve Dünya Bankası himayesinde gerçekleştirilen yapısal uyum reformları ile başlamıştır. Reform paketinin ana bileşenini Türkiye’nin daha fazla dışa açılmasını sağlayacak politika değişiklikleri oluşturmuştur. Önce mal piyasalarında başlayan serbestleşme süreci, 1989 yılında finansal deregülasyon ile devam etmiş ve Türkiye ekonomisi tamamen açık ekonomi koşulları altında işleyen bir ekonomiye dönüşmüştür (Yeldan, 2000, 3). Bu

dönüşüm emek piyasalarına da yansımış, gerek kurumsal yapıda gerekse istihdam ve ücretlerde ciddi değişime yol açmıştır. Küreselleşme olgusu ile gelir eşitsizliği arasındaki ilişkiye dair iki temel görüş olduğu söylenebilir. Küreselleşmenin özellikle gelişmekte olan ülkelerde (GOÜ) eşitsizliği azaltacağını savunanlar, görüşlerini küreselleşmenin dış ticareti artıracığı, artan dış ticaretin büyümeyi uyaracağı ve büyümenin yoksulluğu azaltacağı tezine dayandırmaktadırlar. Bu iyimser yaklaşıma karşı çıkanlar ise, küreselleşmenin GOÜ’lerde yoksulluğu azaltan “otomatik bir mekanizma” olarak algılanmasına karşı çıkmakta ve küreselleşmenin ticari serbestleşme öncesi korunan sektörler üzerinde negatif etkileri olabileceğini ve bu ülkelerde ülke içi eşitsizliği artırabileceğini vurgulamaktadırlar (Lee ve Vivarelli, 2006). Küreselleşmenin ülke içi eşitsizliği ne yönde ve ne kadar etkileyeceği bölgelerin coğrafi konumlarından demografik özelliklerine kadar birçok faktörle ilişkilendirilebilecek çok boyutlu bir problemdir. Bu çalışmada bu nedenselliğin ortaya konmasından ziyade Türkiye’de ülke içindeki eşitsizliğin çalkantılı 1990’lar ve görece istikrarlı 2000’li yıllarda nasıl bir seyir takip ettiği ortaya konmaya çalışılacaktır.

Bu çalışmanın planı şu şekildedir: çalışmanın izleyen ikinci bölümünde Türkiye’de bölgesel eşitsizlik literatürü kısaca özetlendikten sonra üçüncü bölümde yöntem ve veri seti tanıtılacaktır. Dördüncü bölümde, Theil’in T istatistiği kullanılarak bölgeler arası eşitsizlik, 26 alt bölge, 12 alt bölge ve Doğu - Batı arasında olmak üzere farklı düzeylerde incelenecektir. Beşinci bölümde imalat sanayi alt sektörleri arasındaki ücret eşitsizliğinin liberal dönemdeki hareketi araştırılacaktır. Sonuç kısmında çalışmanın bulguları değerlendirilecektir.

2. Ücret Eşitsizliği Literatürü

Literatürde Theil istatistiğini kullanarak ücret eşitsizliğinin bölgesel ve sektörel evrimini inceleyen çok çeşitli çalışmalar bulunmaktadır. Bu alt bölümde oldukça geniş eşitsizlik literatürünün gözden geçirilmesinden ziyade sadece ülke içinde ücret eşitsizliğine ilişkin çalışmalar özetlenmektedir. Bu çalışmaların bir kısmı UTIP (University of Texas Inequality Project) ücret eşitsizliği veri tabanını kullanmaktadır. Örneğin, Obando (2006) Kosta Rika’da 1976-2004 döneminde Theil istatistiğini kullanarak ücret eşitsizli-

ğini incelemiştir. Çalışmaya göre Kosta Rika’da ücret eşitsizliği 1976-1985 döneminde azalırken, 1985 sonrası dönemde dalgalı bir seyir izlemiştir. Obando yapısal reformların ücret eşitsizliği üzerindeki etkilerine de dikkat çekmiş, ticari serbestleşme ve finansal deregülasyonun ücret eşitsizliğini artırdığını belirtmiştir.

Spagnolo ve diğ. (2008), Şili’de 1990-2006 döneminde sektörler, meslek grupları ve bölgeler arası ücret eşitsizliğini Theil istatistiğini kullanarak analiz etmişlerdir. Sonuçlara göre sektörler arası eşitsizlik 1990-1996 periyodunda artarken, daha sonra düşüş trendine girmiş ve 2006 yılında 1990 yılındaki seviyesine geri dönmüştür. Çalışmada sektörler arası ücret eşitsizliğindeki artış ve düşüş finans sektörünün görece konumuna bağlı olarak açıklanmıştır. Meslek grupları arasında ücret eşitsizliğinde anlamlı bir değişiklik olmazken, bölgeler arası eşitsizlikte ülkenin en zengin ve en büyük iktisadi bölgesi olan Santiago’nun görece konumunun etkili olduğu vurgulanmıştır.

Calmon ve diğ. (1999), Brezilya İmalat Sanayi’nde 1985-1995 döneminde sektörler ve bölgeler arası ücret eşitsizliğini araştırdıkları çalışmalarında makroekonomik gelişmeler ile ücret eşitsizliğinin seyri arasında güçlü bir ilişki olduğuna dikkat çekmektedirler. Çalışmanın önemli bulgularından bir tanesi, Brezilya’da yüksek ekonomik büyümenin ücretler üzerinde eşitleyici bir etkiye sahip olduğu, resesyon dönemlerinde ise eşitsizliğin arttığı şeklindedir.

Galbraith ve diğ. (2004), 1979-1998 dönemi Hindistan İmalat Sanayi’nde sektörler ve bölgeler arası ücret eşitsizliğindeki değişim trendini incelemişler ve Hindistan’da ilgili dönemde hem sektörler hem de bölgeler arasında ücret eşitsizliğinin arttığı bulgusuna ulaşmışlardır. Ayrıca bağımlı değişkenin Theil olduğu ve kontrol değişkeni olarak bölgelerin kişi başı reel gelirinin kullanıldığı sabit etkiler (fixed effects) modeli tahmini ticari serbestleşmeyi takip eden dönemde ücret eşitsizliğindeki artışın hızlandığına işaret etmektedir.

Türkiye’de bölgeler ve sektörler arası ücret eşitsizliğini inceleyen az sayıda çalışmadan biri Elveren ve Galbraith’in (2009) çalışmasıdır. Elveren ve Galbraith bu çalışmalarında, 1980-2001 dönemi yıllık sanayi istatistiklerini kullanarak hesapladıkları Theil endeksi ile, 67 il ve 9 imalat alt sanayii arasındaki ücret eşitsizliğini araştırmıştır. Genel olarak neo-liberal dönemde hem sektörler arasında hem de iller arasında ücret eşitsizliğinin arttığı

sonucuna ulaşmışlardır. 1980 sonrası dönemde özellikle 1987-1995 yılları arasında bölgesel düzeyde ücret eşitsizliğinde keskin bir artış olduğu, daha sonra yavaş bir düşüşle 2001 yılında 1991 yılındaki seviyesine gerilediği tespit edilmiştir. Ayrıca Türkiye'deki Doğu ve Batı arasındaki ikili yapının bu dönemde artarak sürdüğü, bölgeler arası herhangi bir yakınsama olmadığı sonucuna ulaşılmıştır.

Türkiye'de ücret eşitsizliği üzerine yapılan diğer çalışma da Elveren'e (2010) aittir. Elveren, 1980-2001 döneminde imalat sanayi istatistiklerini kullanarak Türkiye'de İBBS Düzey 1 ve İBBS Düzey 2'ye göre bölgeler arası ücret eşitsizliğini incelemiştir. Çalışma sonucunda, 1980'lerin sonundan itibaren ücret eşitsizliğinin hem 12 alt bölgede (İBBS Düzey 1) hem de 26 alt bölgede (İBBS Düzey 2) arttığı bulgusuna ulaşılmıştır.

Elveren ve diğ. (2012), ticari açıklık, doğrudan yabancı yatırımlar, büyüme ve ücret eşitsizliği ilişkisini Johansen Eşbütünleşme ve Granger Nedensellik testleri ile incelemiştir. Çalışma sonuçlarına göre, ticari açıklık sonucu elde edilen yüksek ekonomik büyüme ücret eşitsizliğini de beraberinde getirmektedir.

Bu çalışmanın konusu bölgeler arası gelir eşitsizliği ve yakınsama literatürü ile de ilişkilendirilebilir. Türkiye'de Cumhuriyet'in kuruluşundan itibaren süregelen, ülkenin kent ile kıy, kıyı ile iç ve doğu ile batı bölgeleri arasındaki gelir ve kalkınmışlık düzeyi farklılıklarını araştıran, sanayileşme ile birlikte bölgeler arası yakınsamanın gerçekleşip gerçekleşmediğini test eden birçok çalışma yapılmıştır. Bölgesel eşitsizlik çalışmaları göstermektedir ki Güneydoğu Anadolu Projesi, Doğu Anadolu Projesi, Doğu Karadeniz Projesi, Kalkınmada Öncelikli Yörelere gibi eşitsizliği ortadan kaldırmaya yönelik politikalara karşın Türkiye'de bölgesel eşitsizlik sorunu devam etmektedir. Bölgesel yakınsama hipotezinin test edildiği çalışmaların büyük çoğunluğunda mutlak yakınsama hipotezi reddedilmiştir (bkz. Filiztekin (1998), Altınbaş, Doğruel ve Güneş (2002), Gezici ve Hewings (2004), Filiztekin (2008), Çelebioğlu ve Dall'ërba (2010)). Türkiye'de gözlemlenen başlangıç koşullarına bağlı olarak bölgelerin kendi durağan durumlarına yakınsadığını söyleyen koşullu yakınsama hipotezidir.

3. Yöntem ve Veri Seti

Türkiye İmalat Sanayi'ndeki ücret eşitsizliğinin ve bu eşitsizliğe alt sektörlerin ve bölgelerin yaptığı katkının zamana göre değişimini analiz etmek üzere Theil endeksi kullanılmıştır. Theil endeksi (T) gruplar arası (T^B) ve grup içi (T^W) olmak üzere iki bileşenden oluşur.

$$T = T^B + T^W \quad (1)$$

Eşitsizliği ölçmede Gini, McLoone, Atkinson ve Theil gibi endekslerin yanı sıra değişim katsayısı ve gelirden alınan payı gösteren yüzdelik dilimler de kullanılmaktadır. Bu yöntemler içinde Theil'in T istatistiğinin avantajı, toplulaştırılmış verilere uygulanabilmesi ve grupların eşitsizliğe yaptığı katkının ayrıştırılabilmesidir. İlgili popülasyon için tek tek bireysel verilere ulaşılabildiği durumlarda eşitsizliği ölçmede değişim katsayısı ya da Gini katsayısı kullanılabilir. Ancak uygulamada bireysel veri nadiren mevcuttur ve araştırmacılar genellikle toplulaştırılmış verileri kullanmak durumundadırlar. Theil istatistiğinin avantajı hem bireysel hem de toplulaştırılmış verilere göre hesaplanabilmesidir.¹ Bireysel verinin varlığı durumunda Theil istatistiği aşağıdaki formüle göre hesaplanır:

$$T = \sum_{i=1}^n \left\{ \left(\frac{1}{n} \right) \times \left(\frac{y_i}{\mu} \right) \times \ln \left(\frac{y_i}{\mu} \right) \right\} \quad (2)$$

Formülde n kişi sayısını, i birey indeksini, y_i i . bireyin gelirini, μ popülasyonun ortalama gelirini göstermektedir. Eğer popülasyondaki tüm bireyler aynı gelire sahipse T sifıra eşit olur; bu durum mükemmel eşitlik durumunu ve T'nin alabileceği en küçük değeri göstermektedir. Eğer tek bir birey popülasyondaki tüm geliri alıyorsa bu durumda $T \ln(n)$ 'ye eşit olur; bu durum mutlak eşitsizliği ve T'nin alabileceği en büyük değeri gösterir.

Toplulaştırılmış verilerin kullanıldığı durumda grup içi eşitsizlik gözlenmemektedir. Bununla birlikte, gruplar arası Theil endeksi, genel eşitsizlik alt sınır tahminini göstermektedir. Gruplar arası Theil endeksi aşağıdaki formülden hareketle kolayca hesaplanabilir:

¹ Theil T istatistiğinin hesaplanmasına ilişkin bkz. <http://utip.gov.utexas.edu/tutorials.html> (UTIP - University of Texas Inequality Project), erişim tarihi 16.07.2012.

$$T^B = \sum_{i=1}^n \left\{ \left(\frac{p_i}{P} \right) \times \left(\frac{y_i}{\mu} \right) \times \ln \left(\frac{y_i}{\mu} \right) \right\} \quad (3)$$

Formülde i grup indeksini, p_i i . grubun popülasyonunu, P toplam popülasyonu, y_i i . grubun ortalama gelirini, μ ise tüm popülasyonun ortalama gelirini göstermektedir.

Ücret ve gelir eşitsizliği farklı ekonomik kavramlar olmakla birlikte tümüyle ilişkisiz kavramlar değildir. Birçok ülkede imalat sanayi ücretleri toplam ücretin önemli bir bileşenini oluşturur. Ücret ise toplam gelirin en büyük kısmını oluşturmaktadır. Bu nedenle ücret eşitsizliğindeki değişim gelir eşitsizliğine de yansiyacaktır. İmalat sanayi ücret eşitsizliği ile gelir eşitsizliği aynı yönde hareket etme eğilimindedir. Dolayısıyla ücret eşitsizliği, gelir eşitsizliği için iyi bir temsilcidir. Nitekim ücret eşitsizliği birçok çalışmada gelir eşitsizliğine alternatif olarak kullanılmıştır (Galbraith ve Kum, 2005).

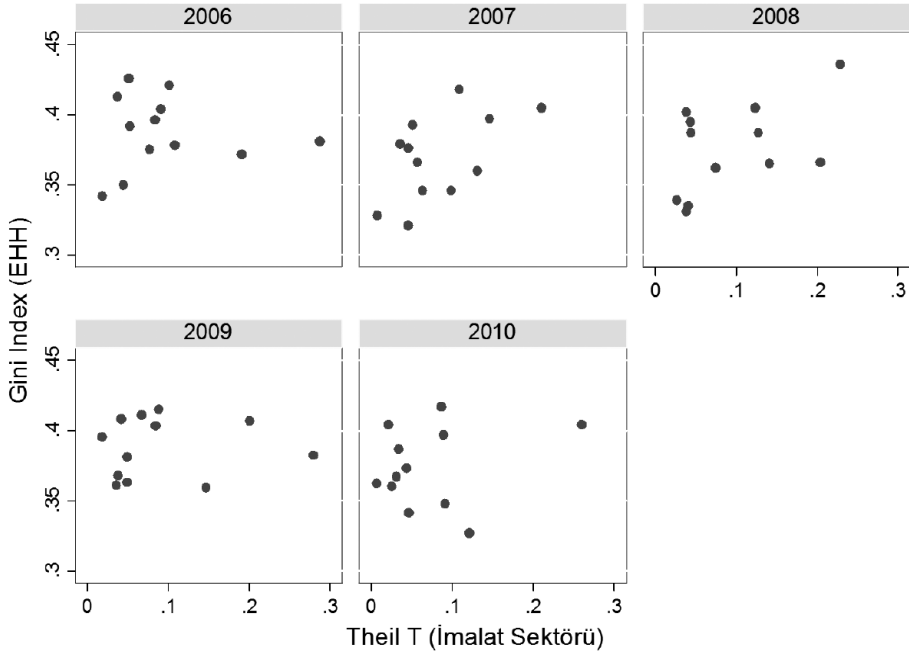
İkincisi, imalat sanayiindeki ücret eşitsizliği, her durumda değilse de birçok durumda genel ücret eşitsizliği ile ilişkilidir. Ekonomik kalkınma sürecinde insanların ilk etapta tarımdan sanayiye çekilmesinde tarım ve sanayideki ücret farklılığının rolü bilinen bir gerçektir. İmalat sanayiinde ücret eşitsizliği arttığında, bu en düşük ücretli sektörlerin (tekstil örneğin) görelî ücretinin düştüğü anlamına gelir. Eğer bu durum tarımdaki ücretler üzerinde bir etkiye sahip olmasaydı, imalat sanayiindeki en düşük ücretli sektörlerdeki görelî ücretler tarımdaki ücretlerin altına düşeceği için bu sektörlerden tarım sektörüne doğru bir kayma olması gerekirdi. Ancak böyle bir geri dönüş çok nadiren gözlenir. O halde açıktır ki bu süreçte tarımdaki ücretler de düşmüştür. Böylece yalnızca imalat sanayii alt sektörleri arasında değil, genel olarak ücret eşitsizliği artmış olur (Galbraith ve Kum, 2003, 2005). Dolayısıyla imalat sanayinde sektör içi eşitsizlik davranışı genel ücret eşitsizliği ile aynı yönde hareket etmektedir.

Üçüncü olarak, ekonomideki genel eşitsizlikte sektör içi eşitsizliğin rolü kesinlikle esastır. Fields'e (1980) göre toplam eşitsizlikte ana sektörlerdeki sektör içi eşitsizlik önemli paya sahiptir ve eşitsizliğin gelişiminde, modern, endüstriyel ve kentsel sektördeki eşitsizlik, geleneksel ve tarımsal sektöre

göre daha belirleyicidir. Bu durumda, gelir eşitsizliğindeki değişimi araştıran çalışmalarda imalat sanayii ücret eşitsizliği davranışını incelemek daha uygun bir odak noktası haline gelmektedir (Galbraith ve Kum, 2003, 2005).

Şekil 1’de, Türkiye’de 2006-2010 yılları arasında 12 alt bölge için hesaplanmış eşdeğer hanehalkı Gini endeksi ile imalat sanayii Theil endeksinin serpilme çizimleri yer almaktadır. Serpilme çizimlerine göre çok kuvvetli olmamakla birlikte Gini ve Theil endeksleri arasında pozitif yönlü bir ilişki mevcuttur. Ayrıca İBBS-1 düzeyinde detaylı veriler Ekler bölümünde Tablo 1’de özetlenmiştir. 2006 yılında Eşdeğer hanehalkı Gini endeksi Ege, Doğu Marmara, Batı Anadolu, Akdeniz, Ortadoğu Anadolu ve Güneydoğu Anadolu bölgelerinde Türkiye ortalamasının (0.388) üzerindedir. 2010 yılına bakıldığında ise Türkiye ortalamasının 0.374 olduğu ve bu ortalamanın üzerinde Ege, Akdeniz, Kuzeydoğu, Ortadoğu ve Güneydoğu Anadolu bölgelerinin yer aldığı görülmektedir. Özellikle doğudaki bölgelerdeki gelir eşitsizliğinde artış yaşandığı gözlenmektedir.

Şekil 1: Bölgesel (İBBS Düzey 1) Gini Katsayıları ve Theil T İstatistikleri



Tüm bu nedenlere ek olarak, bu çalışmada imalat sanayi ücretlerinin kullanılmasının diğer bir nedeni Türkiye’de bölgesel düzeyde gelire dair bilgi içeren en doğru ve uzun süreli verilerin sanayi istatistiklerinden elde edilmesidir. TÜİK 2006 yılından itibaren bölgesel Gini katsayılarını da yayınlamaktadır. Ancak bu veriler hem çok eskiye dayanmaması hem de yalnızca 12 alt bölge düzeyinde bilgi içermesi bakımından kapsamlı bir analize izin vermemektedir.

1992-2010 dönemi için Theil serisinin hesaplanmasında TÜİK tarafından yayınlanan yıllık imalat sanayi istatistiklerinden yararlanılmıştır. 1992-2001 arasında, Tüm Ekonomik Faaliyetlerin Uluslararası Standart Sanayi Sınıflaması’na (ISIC Rev3) göre yayınlanan sanayi verileri 2002 yılından itibaren Avrupa Topluluğunda Ekonomik Faaliyetlerin İstatistikî Sınıflaması’na (NACE Rev1.1) göre yayınlanmış, 2009 yılında ise Avrupa Topluluğunda Ekonomik Faaliyetlerin İstatistikî Sınıflaması’na (NACE Rev2) geçilmiştir. Verilerin toplanmasındaki yöntem farklılığına rağmen iki basamaklı imalat alt sektörleri içerik olarak aynıdır. Bu nedenle Theil serisi 1992-2010 dönemi için bir bütün olarak değerlendirilebilir. 2002 ve 2005 yıllarında bölgesel sanayi istatistiklerine ulaşamadığı için bu yıllar için Theil istatistiği hesaplanamamıştır.

Alt sektörler, Gıda İçki ve Tütün Sanayi, Dokuma Giyim Eşyası ve Deri Sanayi, Orman Ürünleri ve Mobilya, Kağıt Kağıt Ürünleri ve Basın Sanayi, Kimya Petrol Kömür Kauçuk ve Plastik Mamulleri Sanayi, Taş ve Toprağa Dayalı Sanayi (Petrol ve Kömür türevleri hariç), Metal Ana Sanayi, Metal Eşya Makina ve Teçhizat Ulaşım Aracı İlmi ve Mesleki Ölçme Aletleri Sanayi olmak üzere sekiz alt sektörde birleştirilmiştir. Veriler hem özel sektörü hem de kamuyu kapsamaktadır.

2003 yılı ve sonrasında TÜİK, sadece imalat sanayi istatistiklerini değil, eğitim, sağlık ve sosyal hizmetler, gayrimenkul ve kiralama faaliyetleri, elektrik ve gaz, ulaştırma depolama ve haberleşme, toptan ve perakende ticaret, inşaat, madencilik ve taş ocakçılığı gibi hizmetleri de içeren birçok sektörün istatistiklerini yayınlamaya başlamıştır. Daha fazla sektöre ait istihdam ve ücret verileri kullanılarak, 2003-2009 dönemi için tarım, hayvancılık ve balıkçılık dışındaki tüm sektörler için ayrıca Theil istatistikleri hesaplanmıştır. Böylece 2003 sonrası için ekonominin hemen hemen tüm sektörlerini içeren, daha kapsamlı bir analiz yapılmıştır.

Türkiye 2002 yılında Avrupa Birliği'ne uyum süreci doğrultusunda İstatistiki Bölge Birimleri Sınıflandırmasına (İBBS) geçmiştir. İBBS, bölgeler arası gelişmişlik farklarının azaltılmasına yönelik olarak bölgelerin sosyo-ekonomik analizlerinin yapılması ve Avrupa Birliği (AB) ile karşılaştırılabilir veriler üretilmesi amacıyla AB bölgesel sınıflandırması olan NUTS kriterlerine göre tanımlanmıştır. Üç düzeyden oluşmaktadır. İlk aşamada idari yapıya uygun olarak 81 il, 3. düzeyde bölge birimleri olarak tanımlanmıştır. Ekonomik, sosyal, kültürel ve coğrafi yönlerden benzer illerin belirli bir nüfus büyüklüğü de dikkate alınarak gruplanması ile 2. düzeyde, 26 adet bölge birimi tanımlanmıştır. Yine aynı kriterlere göre 2. düzey bölge birimlerinin gruplanması sonucu 12 adet 1. düzeyde bölge birimi tanımlanmıştır (www.tuik.gov.tr) .

Theil istatistiği, grup sayısına duyarlıdır. Bu nedenle tutarlı ve zamana göre karşılaştırılabilir Theil serisi elde etmek için hesaplamada kullanılan grup sayısı sabit olmalıdır. Türkiye'de ilgili dönemde il sayısı yeni illerin eklenmesiyle yıldan yıla farklılık göstermektedir. Ancak bölgesel eşitsizlik, iller düzeyinde değil (İBBS düzey 3) 26 alt bölgeyi kapsayan düzey 2 ve 12 alt bölgeden oluşan düzey 1 dikkate alınarak hesaplandığı için bu durum sorun yaratmamıştır. Bölgesel eşitsizlik ayrıca yedi bölge, Doğu-Batı ve Kalkınmada Öncelikli Yöre (KÖY) içinde olan ve olmayanlar arasında incelenmiştir.

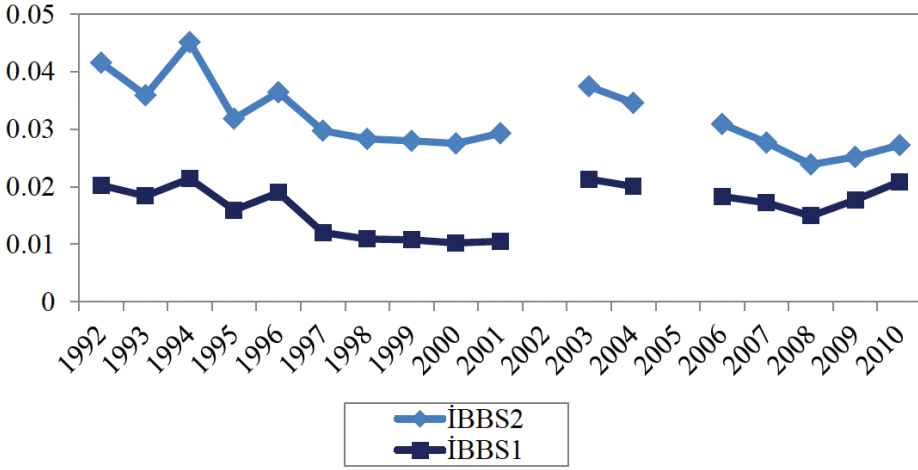
TÜİK, 1992-2001 istihdam ve ücret verilerini İBBS Düzey 3 (81 il), 2002 sonrası bölge verilerini ise İBBS Düzey 2 (26 alt bölge) olarak açıklamıştır. İstihdam verileri yıllık olarak ilgili alt bölge ve sektörde ücret karşılığı çalışan toplam kişi sayısını, ücretler ise bu kişilerin yıllık cari ücret toplamını göstermektedir. Theil istatistiği hesabında ücretlerin cari ya da reel olması farklılık yaratmamaktadır. Grup sayısının tüm periyotlarda aynı olması için 1992-2001 arası illere ait veriler 26 alt bölge olacak şekilde birleştirilmiştir.

4. Bölgeler Arası Eşitsizlik

Theil endeksinin bir dezavantajı dahil edilen grup sayısına duyarlı olmasıdır. Bu nedenle Theil değerleri farklı grup sayıları içeren çalışmalar arasında karşılaştırma yapma olanağı tanımaz. Örneğin İBBS birinci düzey için hesaplanan Theil değerleri İBBS ikinci düzey için hesaplanandan daha

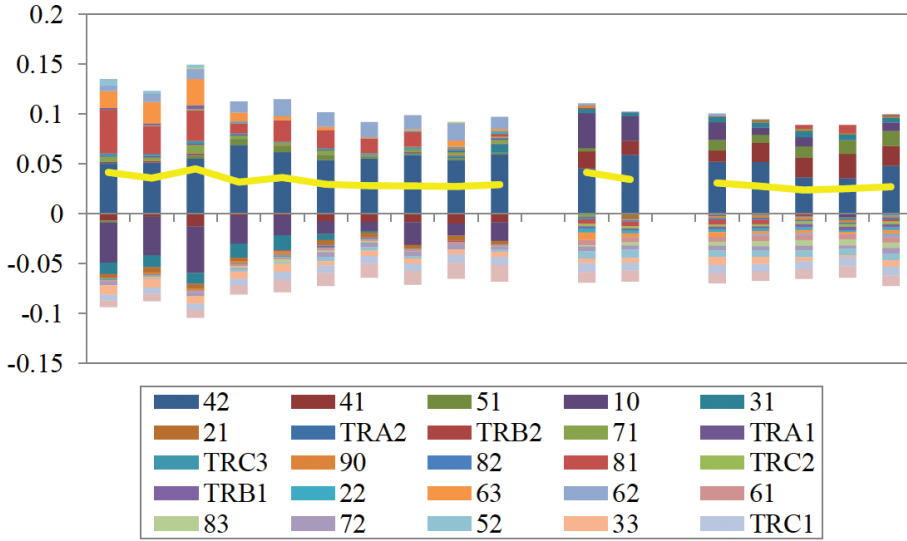
düşük çıkacaktır. Dahil edilen grup sayısı arttıkça Theil endeksi artma eğilimindedir. Ancak burada önemli olan tek tek Theil değerleri değil, Theil serisinin zamana göre değişimidir. İBBS birinci ve ikinci düzeyde hesaplanan Theil serilerinin zaman içindeki değişimi paralellik göstermektedir.

Şekil 2: 1992-2010 Bölgeler Arası ücret Eşitsizliği



1992-2010 dönemi için İBBS1 ve İBBS2 düzeylerinde bölgeler arası ücret eşitsizliği Şekil 2’de gösterilmiştir. Grafiğe göre, bölgeler arası ücret eşitsizliği 90’ların sonlarından itibaren düşme eğilimindeyken, 2003 yılında yükselmiş ancak daha sonra düşüş trendine geri dönmüştür. 2009 yılından itibaren ise tekrar yükselme eğilimindedir. 90’lı yıllardaki bu düşüşte, 1980 sonrası baskılanan reel ücretlerin bu dönemde yükselmesinin etkisi olduğu düşünülebilir. 1989’da popülist politikalara geçişle birlikte reel ücretler 90’ların ilk yarısında 80’lerin sonuna göre % 90 artmıştır. 1980’ler boyunca uygulanan ücretlerin baskılanması yoluyla ihracatın teşvik edilmesi politikası 90’larda terk edilmiştir (Boratav, Yeldan ve Köse, 2000, s.5).

Ücret eşitsizliğini artıran bir diğer unsur kamu ve özel sektör arasındaki ücret farklılığıdır. Türkiye’de kamu sektöründe ücretler özel sektöre göre daha yüksektir. Ancak 1990’ların ortalarından itibaren özelleştirme uygulamaları ile beraber kamu sektörünün ekonomideki payı azalmıştır. Bu durumun genel olarak ücret eşitsizliğini azaltıcı etkiye sahip olduğu düşünülebilir.

Şekil 3: 1992-2010 Bölgeler Arası Ücret Eşitsizliği (İBBS Düzey 2)

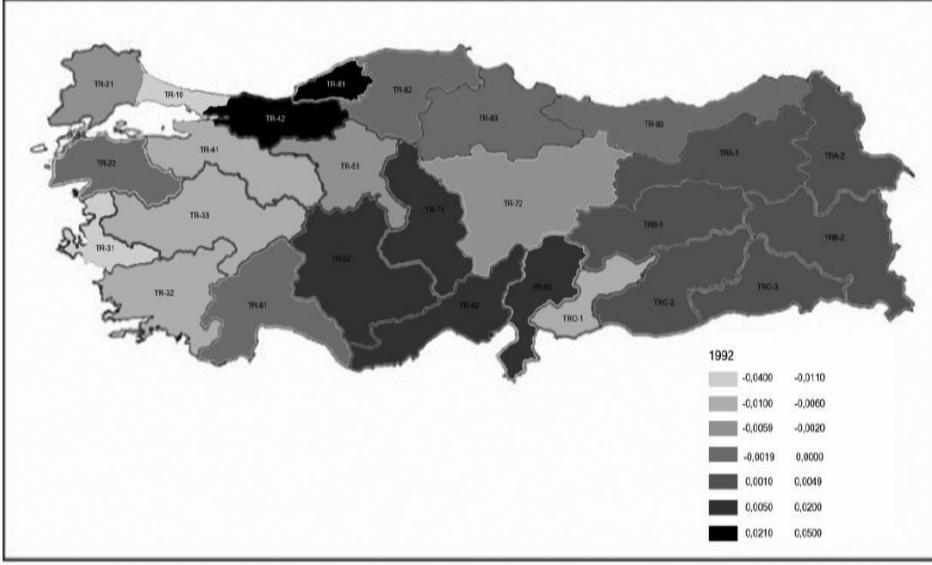
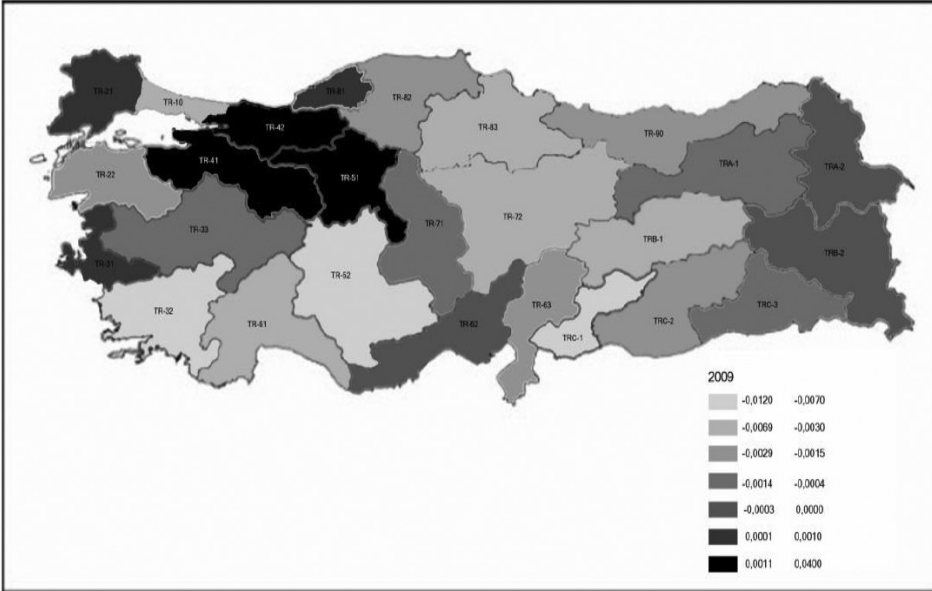
Şekil 3 1992-2010 döneminde, Türkiye İBBS ikinci düzeyde yer alan 26 bölgenin bölgeler arası eşitsizliğe yaptığı katkıyı göstermektedir. Grafığe göre, Kocaeli, Sakarya, Bolu, Düzce ve Yalova illerinden oluşan bölge (42), Zonguldak, Karabük ve Bartın'ın yer aldığı bölge (81), Adana-Mersin (62), Hatay, Kahramanmaraş, Osmaniye (63) ve Ankara (51) 'kazananlar' tarafında yer alırken, İstanbul (10), İzmir (31), Aydın, Denizli ve Muğla (32), Manisa, Afyon, Kütahya, Uşak (33) (yani Ege'nin tamamı), Samsun, Tokat, Çorum ve Amasya (83), Trabzon, Ordu, Giresun, Rize ve Artvin (90) ile Gaziantep, Adıyaman, Kilis (TRC1), Şanlıurfa ve Diyarbakır (TRC2) 'kaybedenler' tarafında yer almaktadır. 2003-2010 dönemine baktığımızda, İstanbul (10) ve İzmir'in (31) 'kazananlar' grubuna dahil olduklarını buna karşılık, Adana ve Mersin'in 'kaybedenler' grubuna geçtiğini görüyoruz.

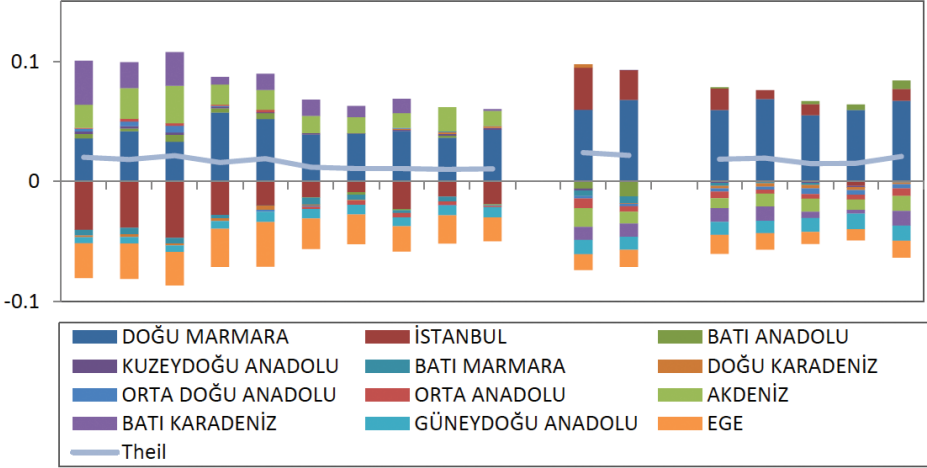
Bölgelerin eşitsizliğe katkısı, bölgedeki ana sektörün ne olduğu ile yakından ilişkilidir. Örneğin Zonguldak kömür ve demir çelik alanlarında öne çıkarken, Rize çay üretiminde birinci sıradadır. İstanbul'da tekstil ve kimya sektörleri ağırlıklı olarak yer alırken, İzmir ve çevresinde gıda ve tekstil sektörleri yaygındır. Kocaeli'de metal sanayi ve makine ve teçhizat imalatı ağırlıktadır. Genel olarak metal ile makine ve teçhizat sektörlerinde ücretler, imalat sanayi ortalamasının üstündedir. Tekstil sektöründeki ortalama ücret ise imalat sanayi ortalamasının epeyce altındadır. Bu nedenle

tekstil sektörünün ağırlıklı bulunduğu İzmir, Aydın, Manisa ve İstanbul gibi iller bölgesel eşitsizlikte ‘kaybeden’ tarafındayken, ana metal sanayi ve makine ve teçhizat imalatının ağırlıklı bulunduğu Kocaeli, Zonguldak gibi iller ‘kazanan’ taraftadır.

Bölgesel eşitsizlikteki değişimde özellikle 1990’ların sonuna doğru hızlanan özelleştirme uygulamalarının da payı bulunmaktadır. Özelleştirme öncesinde Konya (TR52), Hatay (TR63), Zonguldak (TR81), Samsun (TR83) ve Trabzon (TR90) bölgelerinde istihdamın % 70’inden fazlası kamu işletmelerine aitti. Özelleştirme ile birlikte kamu işletmelerinin oranı %50 azalmıştır. Özelleştirme sonrası bu bölgelerin imalat sanayiindeki toplam istihdam içindeki payları azalmıştır. Bulgular, kamu işletmelerinin yarattığı dışsallıkların bu bölgelerde pozitif etkiye sahip olduğunu ve özelleştirme sonrası bu bölgelerde imalat sanayinin gerilediğini göstermektedir. Benzer şekilde Antalya (TR61), Malatya (TRB1), Şanlıurfa (TRB2) ve Mardin (TRC3) de özelleştirmeden negatif etkilenen bölgeler arasındadır. (Doğruel ve Doğruel, 2011, s. 12-13). Grafikte görüleceği üzere, Zonguldak, Bartın ve Karabük bölgesinin (81) pozitif etkisi giderek küçülürken 2000 yılında negatife dönmüştür. Antalya (61) 2000 öncesi de negatif etkiye sahipken, 2000 sonrasında bu etki artmıştır. Şanlıurfa (TRB2) ve Mardin (TRC3) bölgelerinin küçük pozitif etkisi de 2003 sonrası negatife dönmüştür. Bu durum, Doğruel ve Doğruel (2011) çalışmasını destekler niteliktedir ve özelleştirmenin bu bölgelerde yarattığı negatif etkiye bağlanabilir.

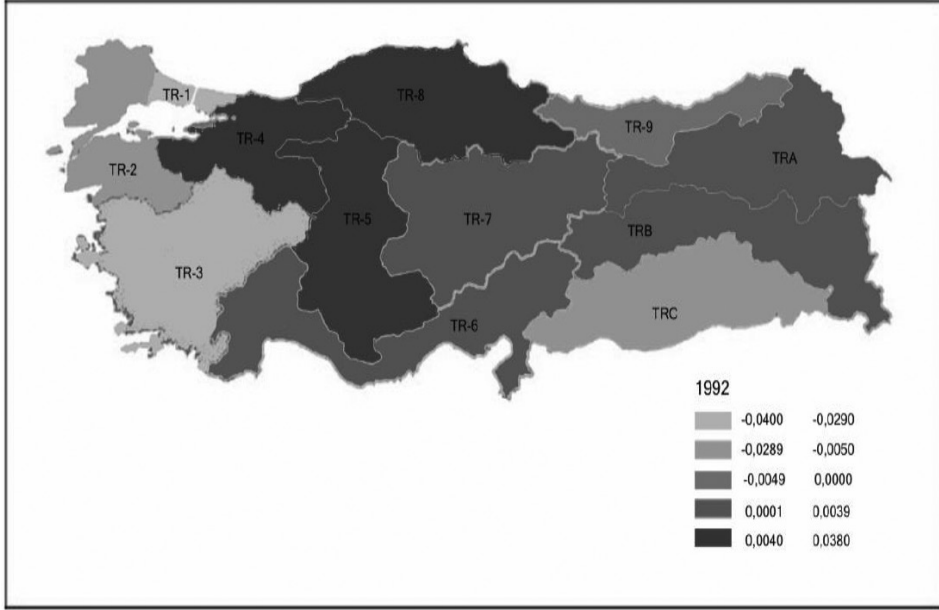
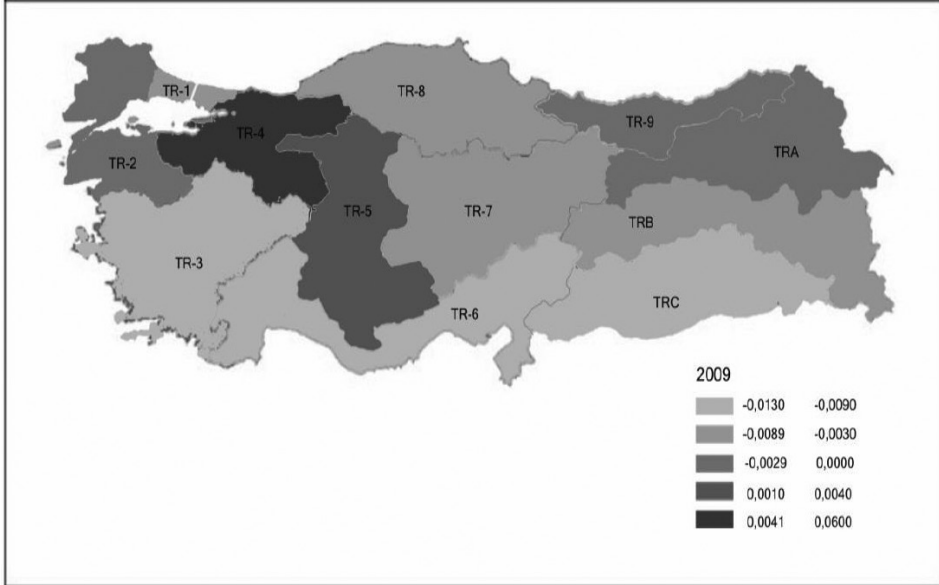
Şekil 4 ve Şekil 5, sırasıyla, 1992 ve 2010 yıllarında İBBS 2 düzeyinde bölgelerin ücret eşitsizliğine yaptığı katkıyı harita üzerinde göstermektedir. Her iki haritada da bölge renginin açıklığı, bölgenin ücret eşitsizliğine yaptığı katkının negatif olduğunu göstermektedir. Koyu renk, bölgenin katkısının pozitif olduğuna işaret etmektedir. Negatif katkı, bölgedeki ortalama ücretin imalat sanayi ortalamasından düşük olduğu, pozitif katkı ise yüksek olduğu anlamına gelmektedir. İki haritayı karşılaştırdığımızda, 2010 yılında 1992 yılına göre, genel olarak ülkenin batısında yer alan bölgelerin katkısının pozitif, doğusunda yer alanların katkısının ise negatife döndüğünü söyleyebiliriz. Hem 1992 yılında hem de 2010 yılında en yüksek pozitif katkı Kocaeli (TR42) bölgesine aittir. Karadeniz bölgesinin yaptığı katkı 1992 yılında pozitifken 2010 yılında negatife dönmüştür.

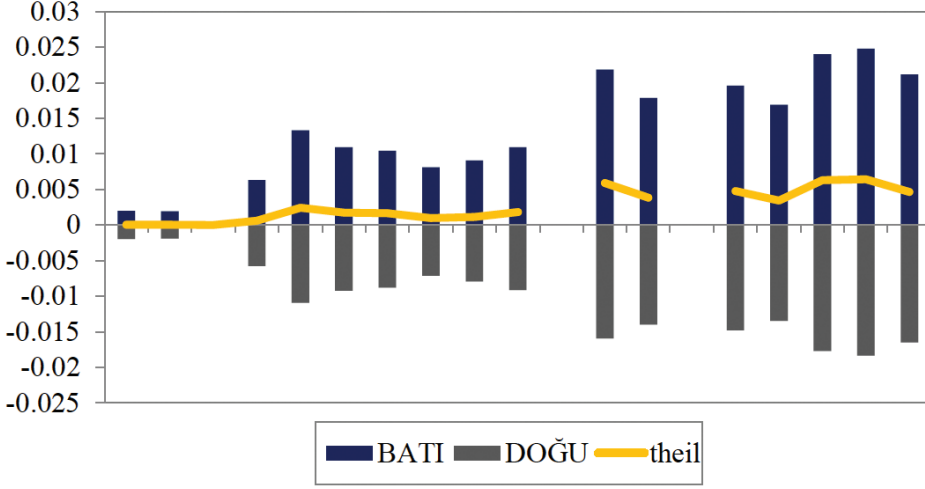
Şekil 4: 26 Alt Bölgenin Eşitsizliğe Yaptığı Katkı – 1992**Şekil 5: 26 Alt Bölgenin Eşitsizliğe Yaptığı Katkı - 2010**

Şekil 6: 1992-2010 Bölgeler Arası Ücret Eşitsizliği (İBBS Düzey 1)

Şekil 6, İBBS birinci düzeyde yer alan 12 bölgenin 1992-2010 döneminde bölgeler arası ücret eşitsizliğine yaptığı katkıyı ve bu katkının zamana göre değişimini göstermektedir. Grafiğe göre, Doğu Marmara en yüksek pozitif katkıda bulunan bölge iken, İstanbul'un negatif etkisi 2003 sonrasında pozitif dönmüştür. Batı Karadeniz ve Akdeniz'de ortalama ücretler ya da toplam istihdam 2000 sonrası gerilemiştir. Ege ve Güneydoğu Anadolu bölgelerinde ücretler 1992-2010 dönemi boyunca imalat sanayi ortalamasının altındadır. Kuzeydoğu Anadolu Bölgesi'nde imalat sanayi yok denecek kadar az olduğu için eşitsizliğe etkisi çok küçük olmakta bu nedenle grafikte görülememektedir. Orta Doğu Anadolu Bölgesi'nin de benzer nedenlerle genel eşitsizliğe etkisi çok zayıftır. 2003 yılına kadar pozitif bir etkiye sahipken, 2003 sonrası yine zayıf ancak negatif etkisi vardır.

Şekil 7 ve Şekil 8, sırasıyla, 1992 ve 2010 yıllarında İBBS1 (12 alt bölge) düzeyinde bölgelerin ücret eşitsizliğine yaptığı katkıyı harita üzerinde göstermektedir. İki haritada da açık renkler bölgelerin eşitsizliğe yaptığı negatif katkıyı, koyu renkler ise pozitif katkıyı göstermektedir. Haritaları karşılaştırdığımızda, yalnızca Doğu Marmara'nın eşitsizliğe yaptığı yüksek pozitif katkının devam ettiğini görüyoruz. Batı Anadolu'nun katkısı hala pozitifken, bu etki 1992 yılına göre daha düşüktür. Batı Karadeniz'in ise pozitif etkisi negatife dönmüştür. Doğu ve Güneydoğu Anadolu bölgelerinin ise negatif katkısı 1992 yılına göre artmıştır. Coğrafi bölge sayısını 12'den 7'ye düşürdüğümüzde de bölgeler arası dağılımda çok büyük bir farklılık göze çarpmamaktadır.

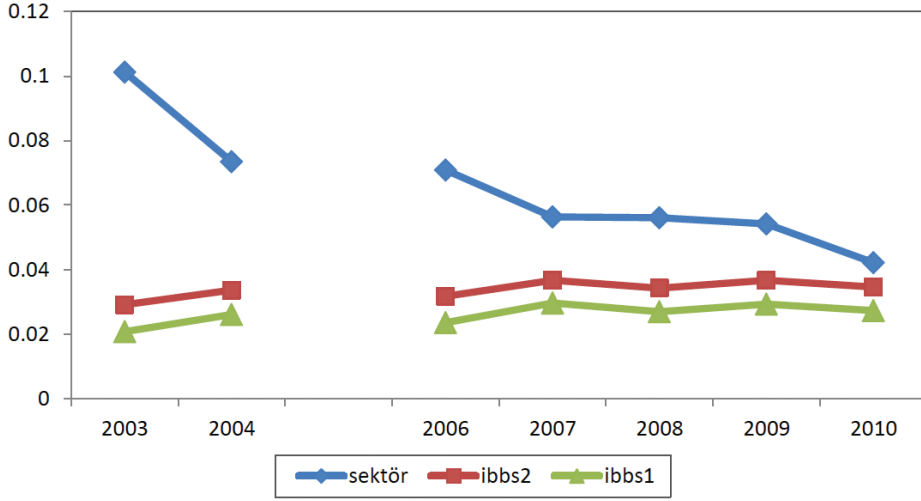
Şekil 7: 12 Alt Bölgenin Eşitsizliğe Yaptığı Katkı – 1992**Şekil 8: 12 Alt Bölgenin Eşitsizliğe Yaptığı Katkı – 2010**

Şekil 9: 1992-2010 Doğu-Batı Arasındaki Ücret Eşitsizliği

Doğu Anadolu ve Güneydoğu Anadolu bölgeleri Doğu, geriye kalan bölgeler Batı olarak değerlendirilerek Theil indeksi hesaplanmış ve Şekil 9'da gösterilmiştir. Türkiye'nin Doğu ve Batı bölgeleri arasındaki eşitsizlik 1995 yılından sonra artma eğilimindedir. Özellikle 2000'li yıllarda Doğu-Batı eşitsizliğinin açık şekilde arttığı görülmektedir. Bu sonuç, Elveren ve Galbraith'in (2009) Türkiye'de 1980-2001 döneminde Doğu ile Batı arasında yakınsamanın değil iraksamanın olduğu bulgusuyla örtüşmektedir.

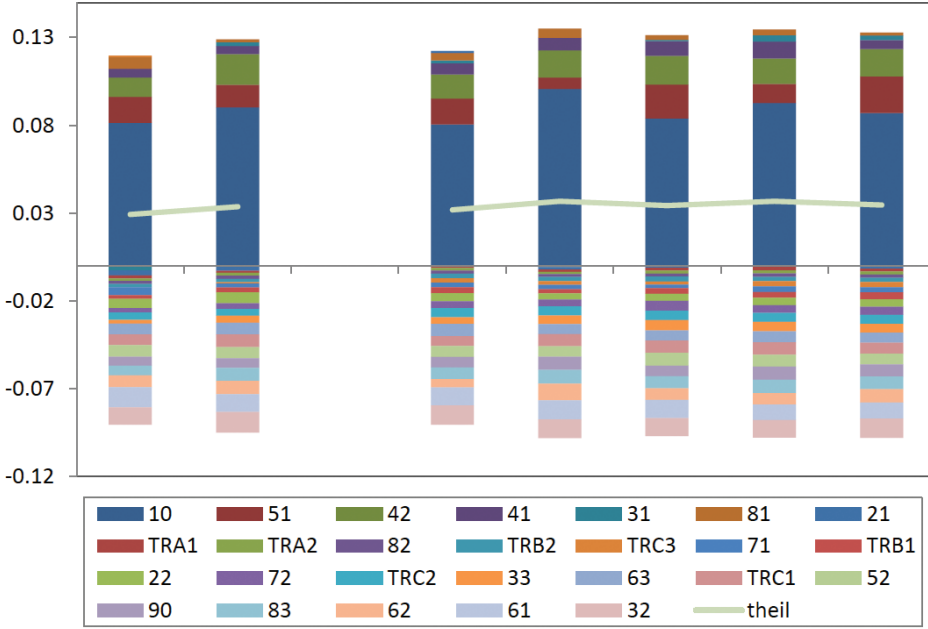
2000 yılından itibaren başta Doğu Anadolu ve Güneydoğu Anadolu bölgelerinde yer alan iller üzere 50 il Kalkınmada Öncelikli Yörelere (KÖY) Projesi kapsamındadır. KÖY Projesinin amacı, gelirin ve kamu hizmetlerinin nicelik ve nitelik olarak dengeli dağılımı, kırsal kent gelişmişlik farkının azaltılması, KÖY'lerde refah düzeyini ülke ortalamasına yükseltme, bu illerde sanayinin yaygınlaştırılması olarak sıralanabilir (8. Beş Yıllık Kalkınma Planı Bölgesel Gelişme Özel İhtisas Komisyonu Raporu, 2000, s.26-27). KÖY'ler ile diğer bölgeler arasındaki ücret eşitsizliği, Doğu ve Batı bölgeler arasındaki ücret eşitsizliğine benzer bir hareket sergilemektedir.

TÜİK 2002 sonrasında sadece imalat sanayi değil diğer sektörlerin istatistiklerini de yayınlamaya başlamıştır. Verilerin zenginleşmesi ve ekonomideki birçok sektörü kapsamı bölgeler ve sektörler arası ücret eşitsizliğine ilişkin daha gerçekçi çıkarımlar yapmamıza yardımcı olmaktadır.

Şekil 10: İBBS1 İBBS2 ve Sektörler Arası Ücret Eşitsizliği 2003-2010

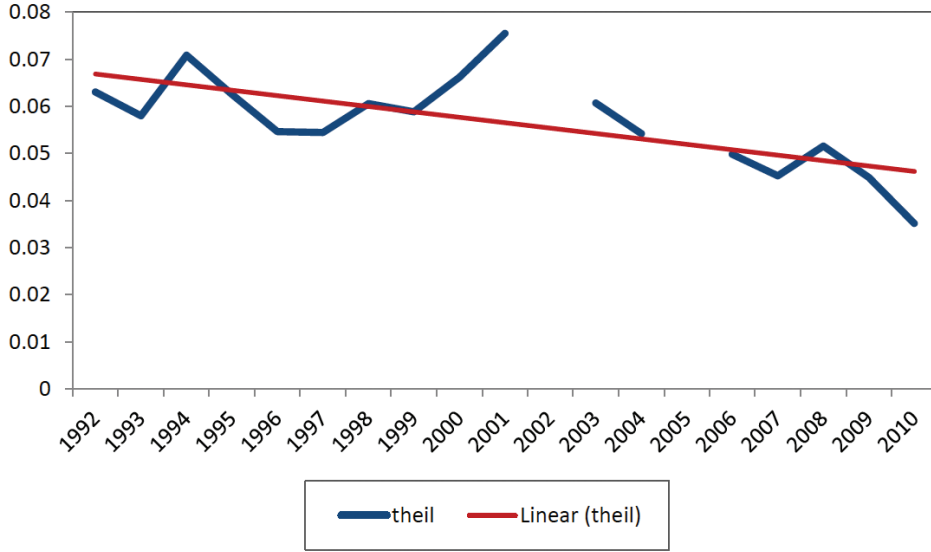
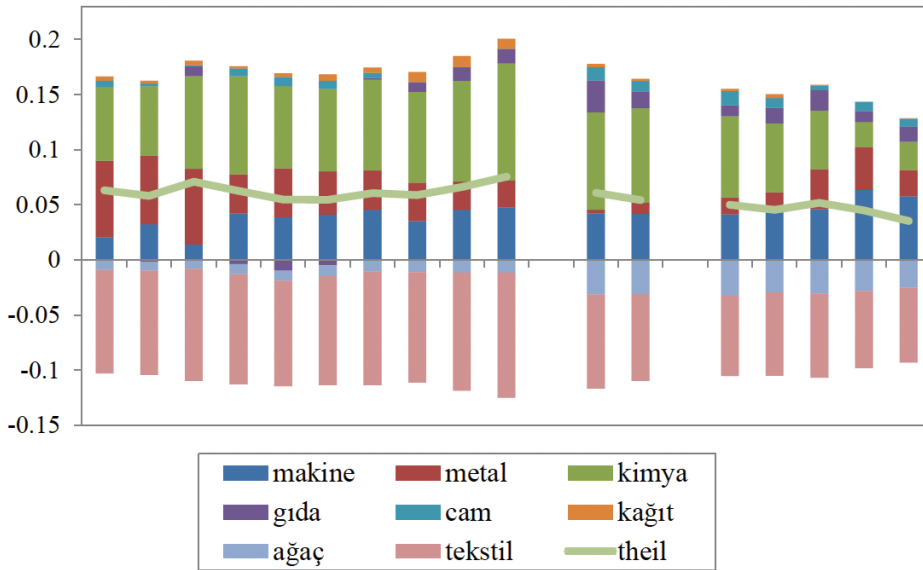
Şekil 10’da Madencilik ve Taş Ocakçılığı, İmalat, Elektrik ve Gaz, İnşaat, Ulaştırma, Depolama ve Haberleşme Faaliyetleri, Konaklama ve Yiyecek, Toptan ve Perakende Ticaret, Gayrimenkul ve Kiralama Faaliyetleri, Eğitim, Sağlık ve Sosyal Hizmetler ve Diğer Hizmetler olmak üzere on bir sektör için İBBS1 İBBS2 ve sektörler arası ücret eşitsizliğinin zamana göre değişimi gösterilmiştir. Grafiğe göre 2003 sonrası bölgeler arası ücret eşitsizliği giderek artarken sektörler arası ücret eşitsizliği azalmaktadır.

Şekil 11’de bölgelerin eşitsizliğe yaptığı katkı gösterilmiştir. İmalat sanayi alt sektörlerinden farklı olarak, hizmetler de eşitsizlik analizine dahil edildiğinde, İstanbul’un (10) bölgeler arası ücret eşitsizliğine yaptığı pozitif katkı Kocaeli, Sakarya, Bolu, Düzce ve Yalova illerinden oluşan alt bölgenin (42) yaptığı pozitif katkıyı fazlasıyla geçmiştir. Oysa imalat sanayi alt sektörleri üzerinden yapılan analizde bu bölge en yüksek pozitif katkıyı yapmaktaydı. Hizmetler sektörü dahil edildiğinde Ankara’nın (51) eşitsizliğe yaptığı pozitif katkı da artmıştır. İzmir (31), imalat sanayindeki ücret eşitsizliğine negatif katkıda bulunurken, hizmetlerin dahil edildiği 2003 sonrası dönemde zayıf da olsa pozitif bir etkiye sahiptir. Ayrıca, imalat sanayi alt sektörlerine göre bölgeler arası ücret eşitsizliği düşme eğilimindeyken, hizmetlerin dahil edildiği durumda bölgeler arası ücret eşitsizliği artmaktadır.

Şekil 11: Bölgelerin Eşitsizliğe Yaptığı Katkı (İBBS2)

5. Sektörler Arası Eşitsizlik

Şekil 12 1992-2010 döneminde sektörler arası ücret eşitsizliğinin zaman serisi grafiğini göstermektedir. Genel olarak yavaş ilerleyen negatif trende sahip olduğu gözlenmektedir. Diğer bir dikkat çekici nokta, kriz yıllarında (1994, 2001 ve 2008) sektörler arası ücret eşitsizliğinin artmasıdır. Bu durum, özel sektörde ücretlerin esnek olmasına ve kriz dönemlerinde belli sektörlerde sert düşüşlerin yaşanmasına bağlanabilir. 90'lı yıllarda genel olarak yüksek seyreden eşitsizlik 2001 yılında en yüksek seviyeye ulaşmıştır. 2003-2010 döneminde ise sektörler arası eşitsizlik düşme trendinin hızlandığı görülmektedir. Endeks, 2008 krizi ile birlikte hafif bir artış gösterse de 2009 yılında tekrar eski seviyesine dönmüş 2010 yılında ise hızlı bir düşüş göstermiştir. Ancak analizde kullanılan veriler yıllık imalat sanayi verileri olup yalnızca formel sektörü kapsamaktadır. Türkiye'de enformel sektörün yaygınlığı ve enformel sektörde ücretlerin düşüklüğü birçok çalışmada işaret edilen bir gerçektir (Yentürk 1997, Köse ve Yeldan 1998, Bulutay 1995). Mevcut tablonun işaret ettiği sektörler arası ücret eşitsizliğindeki düşüşe vurgu yaparken bu gerçek göz önünde bulundurulmalıdır.

Şekil 12: İmalat Sanayii Sektörler Arası Ücret Eşitsizliği 1992-2010**Şekil 13: 1992-2010 İmalat Sanayinde Sektörlerin Ücret Eşitsizliğine Katkısı**

Theil endeksi, alt grupların gruplar arası eşitsizliğe yaptığı katkıyı aydınlatarak daha ayrıntılı bir analiz yapmamıza olanak sağlamaktadır. Şekil 13'te 1992-2010 döneminde alt sektörlerin toplam eşitsizliğe yaptığı katkı gösterilmiştir. Grafikte imalat sanayindeki ortalama ücretten daha yüksek ücrete sahip sektörler yatay eksenin üstünde yer alırken, ortalamanın altında kalanlar, yatay eksenin aşağısında yer almaktadır. Çubukların boyutu, her bir sektörün eşitsizliğe yaptığı göreceli katkıyı göstermektedir. Bu etkinin kaynağı o sektördeki ücretler ya da istihdam düzeyi olabilir. Grafikteki çizgi bölgeler arası Theil endeksinin zamana göre değişimini göstermektedir ve her bir sektörün katkısının toplamından oluşmaktadır.

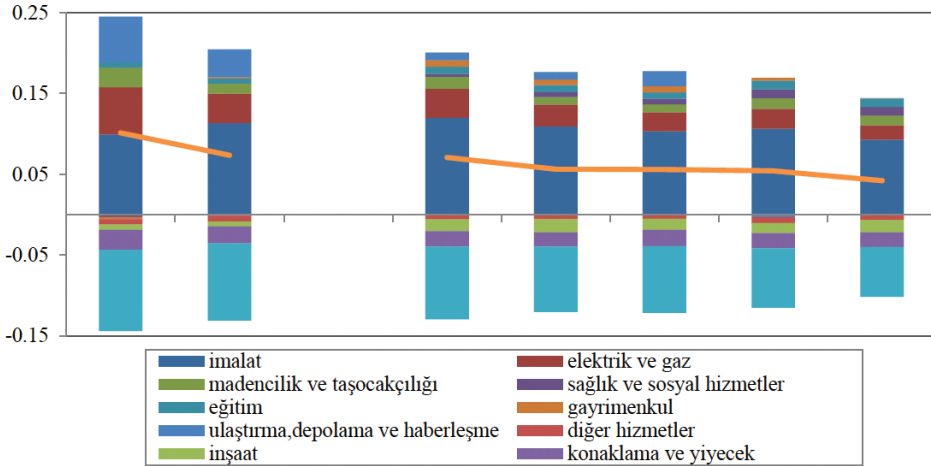
1992-2010 döneminde, makine ve teçhizat, kimya, ana metal sanayi, cam eşya ve gıda sektörleri (gıda 1997 yılından sonra) imalat sanayindeki ortalama ücretin üstündeyken, tekstil ve orman ürünleri sektörlerinde ücretler imalat sanayindeki ortalama ücretin altındadır. 'Kazananlar' arasında en büyük etki kimya sektöründen gelirken, ikinci grupta tekstil sektörünün etkisi fazladır.

Tekstil ve gıda sektörleri kadın emeğinin daha yoğun olarak kullanıldığı sektörlerdir. Özellikle tekstilde yoğunlaşmış kadın emeği dikkat çekicidir. 2008 verilerine göre imalat sanayiinde çalışan toplam kadın işçilerin, %30,4 giyim eşyası imalatı ve %18,3 tekstil ürünleri imalatı olmak üzere yaklaşık %50'si tekstil sektöründe istihdam edilmektedir. Tekstili %12,2 ile gıda sektörü takip etmektedir (Türkiye Kalkınma Bankası, 2012). Kadın çalışanların erkek çalışanlara göre eğitim düzeyinden bağımsız olarak daha düşük ücretlere çalıştığı bir çok çalışma tarafından ampirik olarak kanıtlanmıştır. Bu anlamda tekstilin yaptığı negatif katkı şaşırtıcı değildir. Tekstilde enformel çalışmanın yaygınlığı düşünüldüğünde aslında bu negatif etkinin gerçekte daha büyük olduğu söylenebilir.

Tekstil sektörünün bir diğer özelliği de Türkiye'deki ana ihracatçı sektörlerden biri olmasıdır. Tekstilde gözlenen düşük ücret yapısında, bu sektördeki ücretlerin neo-liberal dönemde göreceli olarak daha çok baskılanmasının rolü fazladır. Köse ve Yeldan (1998), 1990'ların başında tekstil sektöründe ücretlerde gözlenen düşüşün diğer sektörlerle kıyaslandığında % 20 daha fazla olduğunun altını çizmektedirler.

Sektörler arası verimlilik farkları da ücret eşitsizliğinde açıklayıcı role sahiptir. Sektördeki emek verimliliğinin bir ölçütü olarak ücretli çalışan başına üretim ve katma değer göstergeleri kullanılabilir. İmalat sanayiindeki ortalama ücretten daha düşük ortalama ücretlere sahip Tekstil ve Orman Ürünleri İmalat sektörlerindeki verimlilik, imalat sanayi ortalamasının altındadır. Tekstil sektörü, ücretli çalışan başına üretim değeri açısından imalat sanayi ortalamasından yaklaşık olarak %42, çalışan başına katma değere göre de %37 daha az bir değere sahiptir. Orman Ürünleri Sanayi de benzer şekilde ücretli çalışan başına üretim değeri açısından imalat sanayi ortalamasından yaklaşık olarak %15, çalışan başına katma değere göre de %12 daha düşük bir değere sahiptir. ‘Kazananlar’ grubunda yer alan Kimya ve Metal Ana Sanayinde ise verimlilik imalat sanayiindeki ortalamanın oldukça üstündedir. Kimya sektörü, ücretli çalışan başına üretim değeri açısından imalat sanayi ortalamasından yaklaşık olarak %88, çalışan başına katma değere göre de %113 daha yüksek bir değere sahiptir. Ana metal sanayi ise ücretli çalışan başına üretim değeri açısından imalat sanayi ortalamasının 3.5 katı, çalışan başına katma değer açısından da yaklaşık olarak 3 katıdır. (Türkiye Kalkınma Bankası Ekonomik ve Sosyal Araştırmalar Müdürlüğü, 2012).

Şekil 14: 11 Ana Sektörün Ücret Eşitsizliğine Yaptığı Katkı (2003-2010)



Hizmetlerin de dahil edildiği on bir ana sektör arasındaki eşitsizliğe baktığımızda, en yüksek pozitif katkıyı imalat sanayinin en yüksek negatif katkıyı ise toptan ve perakende ticaretin yaptığını görmekteyiz. Toptan ve perakende ticaretin negatif etkisi zaman içinde azalma eğilimindeyken, imalat sanayinin pozitif etkisi zamanla artmaktadır. Konaklama ve yiyecek ile inşaat sektörleri ücret eşitsizliğine negatif katkıda bulunurken, elektrik ve gaz, ulaştırma depolama ve haberleşme, madencilik ve taş ocakçılığı ile eğitim sektörleri pozitif katkıda bulunmaktadır.

6. Sonuç

Çalışmada, yeni-liberal dönemde Türkiye imalat sanayiinde bölgesel ve sektörel eşitsizlik, bölgelerin ve sektörlerin eşitsizliğe yaptığı katkılar ayrıştırılarak analiz edilmiştir. Theil'in T istatistiğinden yararlanılarak yapılan sektörler ve bölgeler arası ücret eşitsizliği analizine göre bölgeler arası eşitsizlik 90'ların ortalarından itibaren düşüş trendine girmiştir. Ancak bu dönemde Türkiye'nin Batı ve Doğu bölgeleri arasındaki eşitsizlik azalmamış aksine artmıştır. Kalkınmada Öncelikli Yörelere (KÖY) ile diğer bölgeler arasındaki eşitsizlikte de, geri kalmış bölgeleri kalkındırmaya yönelik birçok proje geliştirilmesine rağmen anlamlı bir düşüş görülmemektedir. Bu anlamda Türkiye'nin bölgesel kalkınmaya ilişkin politikalarının etkinliği tartışmalıdır.

Bölgesel ücret eşitsizliği bölgedeki ana sektörün ne olduğu ile yakından ilgilidir. İmalat sanayii alt sektörlerinin ve hizmetlerin dahil edildiği her iki analizde de Türkiye imalat sanayiinin kalbi olarak niteleyebileceğimiz Kocaeli, Yalova ve Sakarya illerini içeren Doğu Marmara bölgesinde ortalama ücretlerin diğer bölgelere göre yüksek olması dikkat çekicidir.

1992-2010 döneminde sektörler arası ücret eşitsizliğine baktığımızda, yavaş bir düşme trendi olduğunu görüyoruz. Çalışmada ulaşılan önemli bir bulgu, kriz yıllarında (1994, 2001 ve 2008) sektörler arası ücret eşitsizliğinin artmasıdır. Bu durum, özel sektörde ücretlerin esnek olmasına ve kriz dönemlerinde belli sektörlerde sert düşüşlerin yaşanmasına bağlanabilir. Bu bulgu literatürle uyumludur. Galbraith ve Kum (2005) çalışmalarında durgunluk dönemlerinde sektörler arası ücret eşitsizliğinin artma eğiliminde olduğuna vurgu yapmaktadır.

Sonuç olarak, 1992-2010 döneminde Türkiye İmalat Sanayiinde bölgeler ve sektörler arası ücret eşitsizliği yavaş da olsa düşme eğilimindedir. Hizmetler sektörünü analize dahil ettiğimizde ise, bölgeler arası eşitsizlik artarken sektörler arası eşitsizlik azalmaktadır.

KAYNAKÇA

- Altınbaş Sevgi, Fatma Doğruel, Merih Güneş. 2002. “Türkiye’de Bölgesel Yakınsama: Kalkınmada Öncelikli İller Politikası Başarılı Mı?” ODTÜ Uluslararası Ekonomi Konferansı VI Ankara.
- Boratav Korkut, A. Erinç Yeldan, Ahmet H. Köse. 2000. “Globalization, Distribution and Social Policy: Turkey, 1980-1998” Center for Economic Policy Analysis (CEPA) Working Paper Series I. No. 20.
- Bulutay Tuncer. 1995. “Employment, Unemployment and Wages in Turkey” International Labour Office, Ankara.
- Calmon Paulo du Pin, Pedro Conceição, James K. Galbraith. 1999. “Inequality and Industrial Wage Change in Brazil” UTIP Working Paper Number 12.
- Çelebioğlu Fatih, Sandy Dall’erba. 2010. “Spatial Disparities across the Regions of Turkey: An Exploratory Spatial Data Analysis” *The Annals of Regional Science*. Vol. 45(2) 379-400.
- Doğruel Fatma, A. Suut Doğruel. 2011. “Privatization and Regional Distribution of Manufacturing in Turkey” Turkish Economic Association Discussion Paper 2011/4.
- DPT Bölgesel Gelişme *Özel İhtisas* Komisyonu Raporu. Sekizinci Beş Yıllık Kalkınma Planı. 2000. Ankara.
- Elveren Adem Y, James K. Galbraith. 2009. “Pay Inequality in Turkey in the Neo- Liberal Era, 1980-2001” *European Journal of Comparative Economics*. c.6 s.2 177-206.
- Elveren Adem Y. 2010. “Wage Inequality in Turkey: Decomposition by Statistical Regions, 1980-2001” *Review of Urban and Regional Devel-*

opment Studies vol. 22(1) 55-72.

- Elveren Adem Y., İbrahim Örnek, Günay Akel. 2012. "Internationalisation, Growth and Pay Inequality: A Cointegration Analysis for Turkey, 1970–2007". *International Review of Applied Economics* vol. 26(5) 1-17.
- Fields Gary. 1980. "Poverty, Inequality, and Development". Cambridge University Press, New York.
- Filiztekin, Alpay, 1998, "Convergence across Industries and Provinces in Turkey", Koç University, <http://myweb.sabanciuniv.edu/alpayf/files/2010/04/turkconv981.pdf>
- Filiztekin, Alpay, 2008, *Türkiye'de Bölgesel Farklar ve Politikalar*, TÜSİAD Yayınları, İstanbul.
- Galbraith James K., Hyunsub Kum. 2003. "Inequality and Economic Growth: A Global View based on Measures of Pay" CESifo Economic Studies. vol. 49(4) 527-556.
- Galbraith James K., Deepshikha RoyChowdhury, Sanjeev Shrivastava. 2004. "Pay Inequality in the Indian Manufacturing Sector, 1979-1998" University of Texas Inequality Project Working Paper No. 28.
- Galbraith James K., Hyunsub Kum, 2005. "Estimating the Inequality of Household Incomes: A Statistical Approach to the Creation of a Dense and Consistent Global Data Set" *The Review of Income and Wealth*. vol. 51(1) 115-143.
- Gezici Ferhan, Geoffrey J.D. Hewings. 2004. "Regional Convergence and the Economic Performance of Peripheral Areas in Turkey" *Review of Urban and Regional Development Studies*. vol. 16(2) 113-132.
- Köse Ahmet , Yeldan Erinç. 1998. "Makroekonomik Politikalar Açısından Türkiye Emek Piyasasının Çözümlemesi, Devlet İstatistik Enstitüsü," Türkiye İşgücü Piyasası ile İlgili Yükler ve Politikalar Semineri, Ankara.
- Lee Eddy, Marco Vivarelli. 2006. "The Social Impact of Globalization in the Developing Countries" *International Labour Review* vol. 145 167-184.
- Obando Juan Carlos. 2006. "Patterns of Wage Inequality in Costa Rica

- during the Structural Change, 1976-2004” UTIP Working Paper No. 36.
- Spagnolo Laura, Alvaro Quezada, Viviana Salinas. 2008. “Growth with Equity? Pay Inequality in Chile during the Democratic Era (1990-2006)” UTIP Working Paper No. 46.
- Türkiye Kalkınma Bankası Ekonomik ve Sosyal Araştırmalar Müdürlüğü. 2012. Türkiye İmalat Sanayiinin Analizi.
- Yeldan A. Erinç. 2000. “The Impact of Financial Liberalization and the Rise of Financial Rents on Income Inequality: The Case of Turkey” World Institute for Development Economics Research (WIDER) Working Papers No.206.
- Yentürk Nurhan. 1997. “Türk İmalat Sanayinde Ücretler, İstihdam ve Birikim”. Friedericht Ebert Stiftung Araştırma Sonuçları. İstanbul.

Ekler

Tablo 1 İBBS1 Düzeyinde Bölgesel Gini ve Theil Katsayıları, 2006-2010

Bölge	Eşdeğer Hanhalk Gini İndeksi					Theil T İstatistiği (İmalat Sektörü)					Theil T İstatistiği (Tüm Sektörler)				
	2006	2007	2008	2009	2010	2006	2007	2008	2009	2010	2006	2007	2008	2009	2010
TR1	0.375	0.346	0.362	0.363	0.373	0.077	0.063	0.074	0.049	0.044	0.028	0.025	0.021	0.025	0.018
TR2	0.350	0.321	0.331	0.361	0.360	0.045	0.045	0.038	0.036	0.026	0.153	0.110	0.132	0.159	0.118
TR3	0.426	0.376	0.387	0.381	0.387	0.051	0.045	0.044	0.049	0.034	0.084	0.077	0.069	0.069	0.066
TR4	0.392	0.393	0.335	0.368	0.341	0.053	0.051	0.040	0.038	0.047	0.122	0.108	0.103	0.086	0.085
TR5	0.413	0.379	0.402	0.408	0.367	0.037	0.036	0.038	0.042	0.031	0.092	0.117	0.068	0.057	0.070
TR6	0.421	0.418	0.387	0.403	0.397	0.101	0.109	0.128	0.084	0.089	0.106	0.074	0.098	0.081	0.053
TR7	0.342	0.328	0.339	0.395	0.362	0.018	0.007	0.027	0.018	0.007	0.154	0.155	0.159	0.116	0.099
TR8	0.372	0.360	0.366	0.382	0.348	0.190	0.131	0.204	0.280	0.092	0.232	0.295	0.218	0.190	0.172
TR9	0.378	0.346	0.365	0.359	0.327	0.108	0.099	0.142	0.147	0.121	0.138	0.129	0.114	0.115	0.140
TRA	0.381	0.405	0.436	0.407	0.404	0.287	0.210	0.228	0.200	0.260	0.247	0.273	0.228	0.166	0.098
TRB	0.404	0.397	0.405	0.415	0.417	0.090	0.146	0.123	0.088	0.086	0.233	0.166	0.210	0.137	0.069
TRC	0.396	0.366	0.395	0.411	0.404	0.083	0.057	0.044	0.067	0.021	0.171	0.146	0.172	0.103	0.102
Türkiye	0.388	0.370	0.376	0.388	0.374	0.095	0.083	0.094	0.091	0.071	0.147	0.140	0.133	0.109	0.091

Not: Son satır Türkiye ortalamasını göstermektedir. Bölge kodları için bkz. Tablo 3.

Tablo 2 İktisadi Bölge Birimleri Sınıflandırması İkinci Düzey (İBBS2)

Kod	Bölgede Bulunan İller
10	İstanbul
21	Tekirdağ, Edirne, Kırklareli
22	Balıkesir, Çanakkale
31	İzmir
32	Aydın, Denizli, Muğla
33	Manisa, Afyonkarahisar, Kütahya, Uşak
41	Bursa, Eskişehir, Bilecik
42	Kocaeli, Sakarya, Düzce, Bolu, Yalova
51	Ankara
52	Konya, Karaman
61	Antalya, Isparta, Burdur
62	Adana, Mersin
63	Hatay, K. Maraş, Osmaniye
71	Kırıkkale, Aksaray, Niğde, Nevşehir, Kırşehir
72	Kayseri, Sivas, Yozgat
81	Zonguldak, Karabük, Bartın
82	Kastamonu, Çankırı, Sinop
83	Samsun, Tokat, Çorum, Amasya
90	Trabzon, Ordu, Giresun, Rize, Artvin, Gümüşhane
TRA1	Erzurum, Erzincan, Bayburt
TRA2	Ağrı, Kars, Iğdır, Ardahan
TRB1	Malatya, Elazığ, Bingöl, Tunceli
TRB2	Van, Muş, Bitlis, Hakkari
TRC1	Gaziantep, Adıyaman, Kilis
TRC2	Şanlıurfa, Diyarbakır
TRC3	Mardin, Batman, Şırnak, Siirt

Kaynak : TÜİK Sınıflama Sunucusu

Tablo 3 İktisadi Bölge Birimleri Sınıflandırması Birinci Düzey (İBBS1)

Kod	Bölgede Bulunan İller
TR1	İstanbul
TR2	Tekirdağ, Edirne, Kırklareli, Balıkesir, Çanakkale
TR3	İzmir, Aydın, Denizli, Muğla, Manisa, Afyonkarahisar, Kütahya, Uşak
TR4	Bursa, Eskişehir, Bilecik, Kocaeli, Sakarya, Düzce, Bolu, Yalova
TR5	Ankara, Konya, Karaman
TR6	Antalya, Isparta, Burdur, Adana, Mersin, Hatay, K. Maraş, Osmaniye
TR7	Kırıkkale, Aksaray, Niğde, Nevşehir, Kırşehir, Kayseri, Sivas, Yozgat
TR8	Zonguldak, Karabük, Bartın, Kastamonu, Çankırı, Sinop, Samsun, Tokat, Çorum, Amasya
TR9	Trabzon, Ordu, Giresun, Rize, Artvin, Gümüşhane
TRA	Erzurum, Erzincan, Bayburt, Ağrı, Kars, Iğdır, Ardahan
TRB	Malatya, Elazığ, Bingöl, Tunceli, Van, Muş, Bitlis, Hakkari
TRC	Gaziantep, Adıyaman, Kilis, Şanlıurfa, Diyarbakır, Mardin, Batman, Şırnak, Siirt

Kaynak : TÜİK Sınıflama Sunucusu

Tablo 4 Uluslararası Sanayi Sınıflandırması Rev.3 (ISIC Rev.3)

15	Gıda ürünleri ve içecek imalatı
16	Tütün ürünleri imalatı
17	Tekstil ürünleri imalatı
18	Giyim eşyası imalatı; kürkün işlenmesi ve boyanması
19	Derinin tabaklanması, işlenmesi; bavul, el çantası, saraçlık, koşum takımı ve ayakkabı imalatı
20	Ağaç ve mantar ürünleri imalatı (mobilya hariç); hasır ve buna benzer, örülerek yapılan maddelerin imalatı
21	Kağıt ve kağıt ürünleri imalatı
22	Basım ve yayım; plak, kaset vb. kayıtlı medyanın çoğaltılması
23	Kok kömürü, rafine edilmiş petrol ürünleri ve nükleer yakıt imalatı
24	Kimyasal madde ve ürünlerin imalatı
25	Plastik ve kauçuk ürünleri imalatı
26	Metalik olmayan diğer mineral ürünlerin imalatı
27	Ana metal sanayi
28	Makine ve teçhizatı hariç; metal eşya sanayi
29	Başka yerde sınıflandırılmamış makine ve teçhizat imalatı
30	Büro, muhasebe ve bilgi işlem makineleri imalatı
31	Başka yerde sınıflandırılmamış elektrikli makine ve cihazların imalatı
32	Radyo, televizyon, haberleşme teçhizatı ve cihazları imalatı
33	Tıbbi aletler; hassas ve optik aletler ile saat imalatı
34	Motorlu kara taşıtı, römork ve yarı-römork imalatı
35	Diğer ulaşım araçlarının imalatı
36	Mobilya imalatı; başka yerde sınıflandırılmamış diğer imalatlar
37	Yeniden değerlendirme
Kaynak: TÜİK Sınıflama Sunucusu	

Tablo 5 Avrupa Topluluğunda Ekonomik Faaliyetlerin İstatistikî Sınıflaması, Revize 1.1 (NACE Rev1.1)

Kod	Tanım
A	Tarım, avcılık ve ormancılık
B	Balıkçılık
C	Madencilik ve taşocakçılığı
D	İmalat
E	Elektrik, gaz, buhar ve sıcak su üretimi ve dağıtımı
F	İnşaat
G	Toptan ve perakende ticaret; motorlu taşıt, motosiklet, kişisel ve ev eşyalarının onarımı
H	Oteller ve lokantalar
I	Ulaştırma, depolama ve haberleşme
J	Mali aracı kuruluşların faaliyetleri
K	Gayrimenkul, kiralama ve iş faaliyetleri
L	Kamu yönetimi ve savunma, zorunlu sosyal güvenlik
M	Eğitim
N	Sağlık işleri ve sosyal hizmetler
O	Diğer sosyal, toplumsal ve kişisel hizmet faaliyetleri
P	Ev içi personel çalıştıran hane halkları ve hane halkları tarafından kendi kullanımlarına yönelik ayırım yapılmamış üretim
Q	Uluslararası örgütler ve temsilcilikleri

Kaynak: TÜİK Sınıflama Sunucusu

Tablo 6 İmalat Sanayi Alt Sektörlerinin 8 Alt Sektöre Dönüştürülmesi

	Sektör	ISIC Kodu	Alt Sektör Bileşenleri
Gıda	Kimya	23	Kok kömürü, rafine edilmiş petrol ürünleri ve nükleer yakıt imalatı
		24	Ki Kimyasal madde ve ürünlerin imalatı
		25	Plastik ve kauçuk ürünleri imalatı
	15	Gıda ürünleri ve içecek imalatı	
		16	Tütün ürünleri imalatı
	Cam	26	Metalik olmayan diğer mineral ürünlerin imalatı
Metal	Makine	28	Makine ve teçhizatı hariç; metal eşya sanayi
	29	Başka yerde sınıflandırılmamış makine ve teçhizat imalatı	
	30	Büro, muhasebe ve bilgi işlem makineleri imalatı	
	31	Başka yerde sınıflandırılmamış elektrikli makine ve cihazların imalatı	
	32	Radyo, televizyon, haberleşme teçhizatı ve cihazları imalatı	
		33	Tıbbi aletler; hassas ve optik aletler ile saat imalatı
		34	Motorlu kara taşıtı, römork ve yarı-römork imalatı
	35	Diğer ulaşım araçlarının imalatı	
	27	Ana metal sanayi	
	Kağıt	21	Kağıt ve kağıt ürünleri imalatı
22		Basım ve yayım; plak, kaset vb. kayıtlı medyanın çoğaltılması	

Tekstil	17	Tekstil ürünleri imalatı	
	18	Giyim eşyası imalatı; kürkün işlenmesi ve boyanması	
		19	Derinin tabaklanması, işlenmesi; bavul, el çantası, ayakkabı imalatı
	Ağaç	20	Ağaç ve mantar ürünleri imalatı; hasır ve örgü maddelerin imalatı
		36	Mobilya imalatı; başka yerde sınıflandırılmamış diğer imalatlar

