

## TURİZM, FİNANSAL GELİŞME, TİCARİ AÇIKLIK VE SERMAYE STOKUNUN EKONOMİK BÜYÜME ÜZERİNDEKİ ETKİLERİ: TÜRKİYE ÖRNEĞİ

Uğur Korkut PATA<sup>1</sup>

### ÖZ

Turizmin ekonomik büyüme üzerindeki etkisini belirlemek hem araştırmacılar hem de politika yapıcılar için önemli bir makroekonomik konudur. Bu çalışmanın ana amacı, Türkiye'de turizme dayalı büyüme hipotezini incelemektir. Çalışmada ülkeye gelen turist sayısı, finansal gelişme, ticari açıklık ve sermaye stokunun ekonomik büyümeye etkilerini değerlendirmek için 1965-2017 dönemini kapsayan yıllık veriler ve ARDL sınır testi yaklaşımı kullanılmıştır. Sonuçlar turizme dayalı büyüme hipotezinin Türkiye için hem kısa hem de uzun dönemde geçerli olduğunu göstermektedir. Ayrıca finansal gelişmede, ticari açıklıkta ve sermaye stokundaki artışlar uzun dönemde ekonomik büyümeyi desteklemektedir. Bu nedenle sürdürülebilir bir ekonomik büyüme için turizmin ile birlikte diğer politika araçlarının da etkin bir şekilde kullanılması gerekmektedir.

**Anahtar Kelimeler:** Turizme Dayalı Büyüme Hipotezi, Finansal Gelişme, Ticari Açıklık, ARDL Yaklaşımı

## THE EFFECTS OF TOURISM, FINANCIAL DEVELOPMENT, TRADE OPENNESS AND CAPITAL FORMATION ON ECONOMIC GROWTH: A CASE OF TURKEY

### ABSTRACT

Determining the impact of tourism on economic growth is an important macroeconomic issue for both researchers and policymakers. The main aim of this study is to examine the tourism-led growth hypothesis in Turkey. The study utilized annual data over the period of 1965-2017 and the ARDL bounds testing approach to evaluate the impact of the number of tourist arrivals, financial development, trade openness, and capital stock on economic growth. The findings show that the tourism-led growth hypothesis is valid for Turkey both in the short and long run. In addition, increases in financial development, trade openness, and capital stock support economic growth in the long run. Therefore, it is necessary to effectively use tourism as well as other policy tools for sustainable economic growth.

**Keywords:** Tourism Led Growth Hypothesis, Financial Development, Trade Openness, ARDL approach.

### Giriş

Küreselleşen dünyada, özellikle gelişmekte olan ülkeler yatırımlarını gerçekleştirebilmek için yüksek miktarda dış kaynağa ihtiyaç duymaktadırlar. Bu kaynakları sağlamada doğrudan yabancı yatırımları teşvik etme, dış borçlanma ve turizm gelirlerini arttırma gibi çeşitli araçlar kullanılabilir. Bu araçlar arasında bacasız sanayi olarak nitelendirilen turizm sektörü önemli bir rol oynamaktadır. Turizm iş, eğlence, dinî veya diğer amaçlarla bir yerden seyahat ederek başka bir yere gelen ve o yerde bir yıldan daha az süre bulunan ziyaretçi faaliyetlerini ifade etmektedir. Turizm sektörü, hem bir ülkede istihdam ve yatırımların artmasını sağlamakta, hem de ülke içerisinde üretilen mal ve

<sup>1</sup>Dr., Osmaniye Korkut Ata Üniversitesi, İİBF, İktisat Bölümü, [korkutpata@osmaniye.edu.tr](mailto:korkutpata@osmaniye.edu.tr), ORCID: 0000-0002-2853-4106

Received/Geliş: 16/12/2019 Accepted/Kabul: 21/12/2020, Research Article/Araştırma Makalesi

Cite as/Alıntı: Pata, U. K. (2020), "Turizm, Finansal Gelişme, Ticari Açıklık ve Sermaye Stokunun Ekonomik Büyüme Üzerindeki Etkileri: Türkiye Örneği", Çukurova Üniversitesi Sosyal Bilimler Enstitüsü Dergisi, cilt 29, sayı 4, s.151-167.

hizmetlerin dış ülkelerden gelen ziyaretçilere pazarlanarak bir nevi ihracat artışı ile gelir yaratılmasına imkân tanımaktadır. Ayrıca çeşitli tarihî ve doğal güzelliklerin turistlere sunulması ile de gelir elde edilebilmektedir. Bu faaliyetlerin çoğu düşük maliyetlidir. Böylece turizm sektörü döviz cinsinden elde edilen gelirle ülkelerin yabancı para bulmasına yardımcı olmaktadır. Günümüzde turizm, dünyanın hızla büyüyen hizmet sektörlerinden biri hâline gelmiştir (Tang ve Tan, 2015, s. 160). Son yıllarda özellikle uluslararası turizmde önemli bir genişleme olmuştur (Li vd., 2018, s. 135). Sanayi sektörüne kıyasla daha uygun yatırım ve hızlı getiri imkânı sunduğu için yatırımcıları kendine çeken turizm sektörü, gelişmekte olan ülkelerin ekonomik büyümesine önemli ölçüde katkıda bulunmaktadır (Bilen vd., 2017, s. 28). Turizmin hızlı büyümesi, çarpan etkisiyle hane halkı ve devlet gelirlerinde artışa neden olmaktadır (Karimi, 2018, s. 55). Turizm sektöründen elde edilen gelirlerle gerçekleştirilen ücret ödemeleri ve yeni yatırım harcamaları bir nevi çarpan etkisi yaratarak yeni turizm tesislerinin kurulmasını ve böylece gelir düzeyinde daha yüksek bir artışı sağlayabilmektedir. Turizm ile elde edilen vergi gelirleri, altyapı geliştirme, kamu tesisleri ve yerel toplulukların yaşam standartlarını iyileştirebilecek hizmetler için finansal kaynak sağlayabilmektedir (Cernat ve Gourdon, 2012, s. 1049).

Turizm ile ekonomik büyüme arasındaki ilişkiler iki temel hipotez ile test edilmektedir. Ekonomik büyümeye dayalı turizm hipotezine göre; etkili hükümet politikaları ve kurumları sonucunda hem fiziki hem de beşeri sermayeye yapılan yeterli yatırım ve uluslararası turizmdeki istikrar, turizm sektörünün gelişmesine yardımcı olmaktadır. Turizme dayalı büyüme hipotezi ise; turizmin ekonomik büyümenin itici gücü olduğunu ve turizmin ekonomide olumlu dışsallıklar yaratmasının beklendiğini ileri sürmektedir (Shahbaz vd., 2017, s. 170). İhracata dayalı büyüme hipotezinde olduğu gibi turizme dayalı büyüme hipotezi, turizmin uzun dönemli ekonomik büyümenin temel belirleyicisi olduğunu çeşitli argümanlarla ifade etmektedir (Balaguer ve Cantavella-Jorda, 2002, s. 878). Ekonomik büyümeden turizmde doğru bir ilişki olan ilk durumda büyüme arttıkça turizm sektörü gelişmekte, ikinci durumda ise tam tersine turizm sektörü ekonomik büyümeyi sağlayan temel etkenlerden biri olarak yer almaktadır. Teorik olarak turizmde dayalı büyüme hipotezi, ekonomik büyümenin sadece artan işgücü ve sermaye stoku ile değil, aynı zamanda artan ihracat ile de sağlandığını ifade eden ihracata dayalı büyüme hipotezinden yola çıkarak geliştirilmiştir (Brida vd., 2016, s. 395). Gidilecek yerlerin çekiciliği ve düzeninde, bu yerdeki ürünlerin fiyatlarında oluşan değişiklikler, turizm pazarındaki talepte bir artışa veya azalışa sebebiyet verebilecektir (Bozgeyik ve Yoloğlu, 2015, s. 628). Zaman içerisinde ekonomik ve turizm koşullarındaki değişikliklerden ötürü, teorik ve ampirik açıdan hâlâ turizmin mi ekonomik büyümeyi yoksa ekonomideki gelişimin mi turizmi desteklediği hakkında herhangi bir görüş birliği söz konusu değildir (Antonakakis, 2015, s. 142).

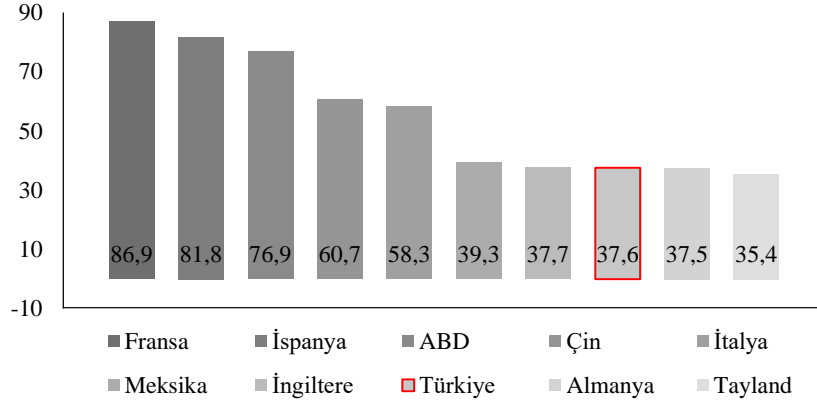
Turizm sektörü, sürdürülebilir büyümenin ve daha iyi bir çevrenin sağlanması, kültürel etkileşimin ve çeşitliliğin desteklenmesi, kaynakların etkin kullanılması, iklim değişikliğinden korunma ve yoksulluğun azaltılması gibi çeşitli sosyoekonomik faydalar sağlayabilmektedir. Turizmin en önemli üç ekonomik özelliği; gelir yaratma, iş imkânı ve döviz kazancı sağlamadır. Turizm döviz kazandırarak, istihdam olanakları yaratarak, inşaat, ulaşım, konaklama ve hizmet sektörlerini teşvik ederek katma değer yaratılmasına yardımcı olmakta ve böylece ekonomik büyümeyi desteklemektedir (Karimi, 2018, s. 53). Turizm sektörü döviz geliri ile dış ve iç borçların finanse edilmesini sağlayarak bölgesel

istihdam fırsatları yaratabilir. Aynı zamanda bu sektör ülkeler arası yakınsama oluşturarak gelişmiş ülkelerden gelişmekte olan ülkelere doğru bir gelir transferi sağlamaktadır (Tugcu, 2014, s. 207). Turizm sektörü emek, fiziksel sermaye, teknoloji ve doğal kaynaklar olmak üzere dört temel üretim faktörüne dayanmaktadır. Emek, turizmin ana dayanaklarından biridir ve bu nedenle turizm sektöründeki artan işgücü ihtiyacı yeni istihdam fırsatları yaratmaktadır (Brida vd., 2016, s. 396). Bu sektör çoğunlukla vasıfsız işgücüne istihdam olanakları sağlamaktadır (Roudi vd., 2019, s. 5). Önemli istihdam alanları yaratan ve birçok ülkede en büyük hizmet ihracatı olarak yer alan turizm, ödemeler dengesine de önemli katkıda bulunmaktadır (Papatheodorou, 1999, s. 619). Ayrıca turizm bir ülkenin ihracatından daha fazla ithalat gerçekleştirilmesi için gerekli finansmanı sağlayabilmektedir. Bu finansman üretim sürecinde kullanılan ara ve sermaye mallarının ithalatına harcadığı takdirde turizmin ekonomik gelişimde temel bir rol oynayacağı söylenebilir (Balaguer ve Cantavella-Jorda, 2002, s. 878).

Küreselleşme turizme etki eden önemli bir faktördür. Zamanla genişleyen ticaret hacmi ülkelerin çeşitli ürünleri tüketmesini, farklı alışkanlıklar ve diğer ülkeler hakkında bilgi edinmesini sağlamıştır. Birçok otel ve restoran zincirleri ülkeler arası faaliyetlerde bulunmaya başlamıştır. Gelişen teknoloji ile birlikte ulaşım ve konaklama hakkındaki bilgilenme süreci daha hızlı ve güvenilir bir şekilde ilerlemiştir. Tüm bu etkenler sonucunda dünya çapında turizm faaliyetleri yıllardan beri artarak devam etmiştir. Bu faaliyetler çeşitli amaçlar ile gerçekleştirilebilmekte ve bu durum turizm türlerini oluşturmaktadır. Günümüzde bu türlerden başlıcaları spor, kültür, sağlık, macera, iş, dağcılık, eğitim ve din turizmi olarak yer almaktadır. Yıllar geçtikçe turizme olan ilgi artmaktadır.

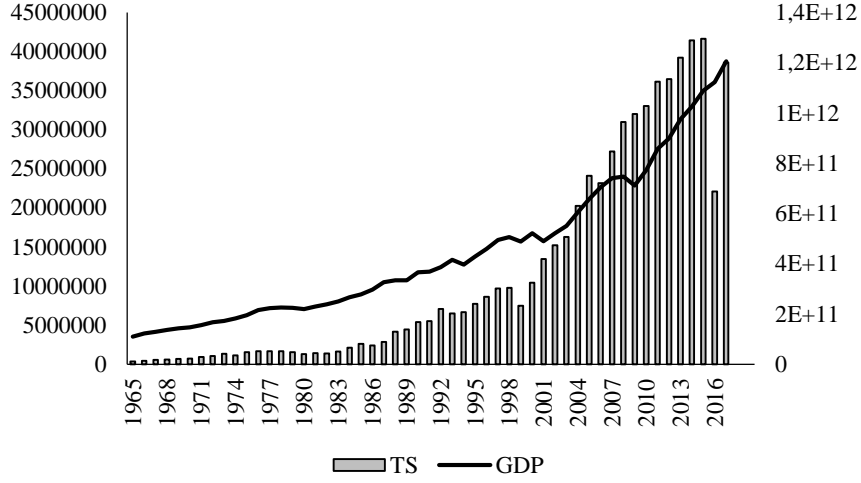
2017'de 2008 yılından 393 milyon daha fazla turist seyahat ederek toplam uluslararası seyahat eden turist sayısı 1 milyar 323 milyon kişiye ulaşmış ve 2008 yılına göre turizm sektörü ortalama %4 büyümeye göstermiştir (UNWTO, 2017, s. 10). Ayrıca 2017 yılında bir önceki yıla göre dünya genelinde turizm gelirleri %5 ve turist sayısı %7 oranında artmıştır (UNWTO, 2018, s. 2).

2017 yılında turizm faaliyetlerinin %57'si hava, %37'si kara, %4'ü deniz ve %2'si demiryolu taşımacılığı ile yapılmıştır. Bu faaliyetlerin %55'i tatil, %27'si arkadaş ziyareti ve sağlık turizmi, %13'ü ise iş seyahati amacıyla gerçekleştirilmiştir (UNWTO, 2018, s. 3). Grafik 1'deki verilere göre bu yılda yaklaşık Fransa 87 milyon kişi ile en fazla turisti ağırlayan ülke konumundadır. Fransa'yı İspanya, ABD, Çin ve İtalya takip etmektedir. Bu beş ülke de aynı yılda 50 milyondan daha fazla turiste ev sahipliği yapmışlardır. Meksika ve İngiltere'den sonra Türkiye 37,6 milyon kişi ile dünya genelinde en fazla turist ağırlayan 8. ülke olarak yer almaktadır. 2016 yılına göre 2017 yılında Türkiye'ye gelen turist sayısı %24,1 artış göstermiştir. 2017 yılında Türkiye'yi takiben ülkeye gelen yabancı turist sayısı İtalya'da %11,2 ve Meksika'da ise %12 artış göstermiştir. Türkiye dünya genelinde 2016 yılında ülkeye gelen turist sayısı açısından 10. sırada yer alırken 2017 yılında diğer ülkelere nazaran en fazla artışı sağlayarak 8. sıraya yükselen bir ülke olduğundan turizm sektörünün bu ülkenin ekonomisine etkilerinin incelenmesi oldukça önemlidir.



**Grafik 1.** 2017 Yılında En Fazla Turist Ağırlayan İlk 10 Ülke (Milyon Kişi)

Aşağıda yer alan Grafik 2’de Türkiye’de ülkeye gelen turist sayısının ve GSYH düzeyinin 1963-2017 dönemleri arasındaki değerleri gösterilmektedir. Sol dikey eksen ülkeye gelen turist sayısını, sağ dikey eksen ise 2010 sabit fiyatları ile reel GSYH’yi belirtmektedir. Özellikle 2001 yılında reel GSYH değeri 500 milyar dolardan 2017 yılına gelindiğinde 1,2 milyar dolara yükselmiştir. Turist sayılarına bakıldığında ise 1963-1983 dönemi arasında Türkiye yıllar itibariyle 2 milyonun altında turiste ev sahipliği yapmıştır. Ülkeye gelen turist sayısı 1984 yılında 2 milyonu ilk kez aşmıştır. 2000 yılında 10 milyon turiste ev sahipliği yapan ülkeye bu yıldan itibaren gelişen teknoloji ve ulaşım imkânları ile beraber daha fazla turist gelmeye başlamıştır. 2014 ve 2015 yıllarında 40 milyonun üzerinde turist ağırlayan Türkiye’de 2016 yılındaki darbe teşebbüsü nedeniyle bir önceki yıla göre ülkeye gelen turist sayısı ve turizm gelirleri yaklaşık %30 oranında azalmıştır. Darbe teşebbüsünün bertaraf edilmesi ile beraber 2017 yılında turizm sektörü canlanmış ve Türkiye 37 milyon turiste ev sahipliği yaparak dünya genelinde en fazla turist çeken 10 ülke arasında yer almayı başarmıştır. Ülkeye gelen turist sayısının arttığı dönem itibariyle üretim düzeyi de önemli ölçüde yükselmiştir. Bu durum turizm ile GSYH düzeyi arasında bir ilişki olabileceğini göstermektedir.



**Grafik 2.** Türkiye’de Turist Sayısı ve GSYH: 1965-2017

Türkiye’de turizm sektörü, finansal gelişme, ticari açıklık ve sermaye stokunun ekonomi üzerindeki etkilerini inceleyen ve beş bölümden oluşan bu çalışmada giriş takiben ikinci bölümde özellikle literatürdeki turizme dayalı büyüme hipotezini çok değişkenli bir çerçevede analiz eden çalışmalara yer verilmiş, üçüncü bölümde kullanılan veri seti, model ve yöntem tanımlanmış, dördüncü bölümde yöntemden elde edilen bulgular sunulmuştur. Son olarak sonuç kısmında ise elde edilen bulgular ışığında turizm, finansal gelişme, ticari açıklık ve sermaye stokunun ekonomik büyümeyi ne derece etkilediği ve buna göre uygulanabilecek politika önerileri tartışılmıştır.

### Literatür Özeti

Turizm sektörünün gelişimi ve ekonomik büyüme arasındaki ilişkiler 2000’li yıllardan itibaren ampirik çalışmalarla yaygın olarak test edilmeye başlanmıştır. Konu ile ilgili ilk teorik çalışmayı Lanza ve Pigliaru (2000) ampirik çalışmayı ise Balaguer ve Cantavella-Jorda (2002) gerçekleştirmişlerdir. Yazarlar İspanya için 1975q1-1997q1 döneminde turizm gelirlerinin ekonomik büyümeyi arttırdığını ve turizmden ekonomik büyümeye doğru tek yönlü bir nedensellik ilişkisinin bulunduğunu belirlemişlerdir. Türkiye için Bozgeyik ve Yoloğlu (2015), Ertugrul ve Mangir (2015), Özcan (2015), Kızılkaya vd. (2016), Terzi ve Pata (2016), Furmolloy ve Uludağ (2018) ve Pata (2020) gibi yazarların gerçekleştirmiş oldukları birçok çalışmada turizmde dayalı büyüme hipotezinin geçerli olduğu belirlenmiştir. Çil Yavuz (2006), Katircioglu (2009) ve Ozturk ve Acaravci (2009) Türkiye’de ekonomik büyüme ve turizm arasında herhangi bir ilişki olmadığını, Dogru ve Bulut (2018) ise bu iki değişken arasında karşılıklı bir ilişki olduğunu ifade etmiştir.

Turizm ve ekonomik büyüme arasındaki ilişkiler test edilirken yeni gerçekleştirilen bazı çalışmalarda iki değişkenin yanı sıra analize çeşitli makroekonomik değişkenler de dâhil edilmeye başlanmıştır. Bu çalışmalardan;

Fayissa vd. (2008) 42 Afrika ülkesi için 1995-2004 döneminde analize gayrisafî sabit sermaye stokunun GSYH’ye oranı, ekonomik özgürlük indeksi, beşeri sermaye,

doğrudan yabancı yatırımlar, dış ticaret ve hane halkı tüketim harcamalarını dâhil ederek gerçekleştirdikleri çalışmanın sonucunda turizm gelirlerinin ekonomik büyümeyi pozitif yönde etkilediğini ifade etmişlerdir. Seetanah (2011) 19 ada ülkesi için 1990-2007 döneminde analize sabit sermaye stoku, fiziki sermaye, ekonomik özgürlük indeksi, beşeri sermaye ve ticari açıklık değişkenlerini de dâhil ederek gerçekleştirdiği çalışma ile turizmdeki gelişmenin ekonomik büyümeyi arttırdığı ve iki değişken arasında çift yönlü bir nedensellik ilişkisi olduğunu belirlemiştir. Jalil vd. (2013) Pakistan için 1972-2011 döneminde analize sabit sermaye stoku, enflasyon ve ticari açıklık değişkenlerini dâhil ederek gerçekleştirdikleri çalışmanın sonucunda turizm gelirlerindeki artışın kişi başına düşen GSYH'yi arttırdığını ve turizm gelirlerinden kişi başına düşen GSYH'ye doğru tek yönlü bir nedenselliğin olduğunu tespit etmişlerdir. Kumar (2014) Kenya için 1978-2010 döneminde analize sermaye stoku ve işçi dövizleri değişkenlerini de dâhil ederek turizm gelirlerindeki artışın kısa dönemde kişi başına düşen çıktı düzeyini negatif, uzun dönemde ise pozitif yönde etkilediğini belirlemiştir. Yazar ayrıca kişi başına düşen çıktı düzeyinden turizm gelirlerine doğru tek yönlü bir nedenselliğin olduğunu kanıtlamıştır. Tang ve Tan (2015) Malezya için 1975-2011 döneminde Solow büyüme modeli kapsamında analize politik istikrar, reel gayrisafi millî tasarruf, nüfus artışı, teknolojik ilerleme ve amortisman değişkenlerini de dâhil ederek hem kısa hem de uzun dönemde turizm gelirlerinin ekonomik büyümeyi pozitif yönde etkilediğini ve bu değişkenden büyümeye doğru tek yönlü bir nedenselliğin olduğunu tespit etmişlerdir. Işık (2016) Türkiye için 1985-2014 döneminde analize doğrudan yabancı yatırımların etkilerini de dâhil ederek gerçekleştirdiği çalışmanın sonucunda turizm harcamaları ve ekonomik büyüme arasında çift yönlü bir nedensellik ilişkisi olduğunu ifade etmiştir. Khoshnevis Yazdi vd. (2017) İran için 1985-2013 döneminde reel efektif döviz kurunu ve doğrudan yabancı yatırımları da analize dâhil ederek turizmden ekonomik büyümeye doğru tek yönlü bir ilişkinin olduğunu tespit etmişlerdir. Ohlan (2017) Hindistan için 1960-2014 döneminde analize finansal gelişmeyi dâhil ederek turizmden ekonomik büyümeye doğru tek yönlü bir nedenselliğin olduğunu belirlemiştir. Shahbaz vd. (2017) Malezya için 1975q1-2013q4 döneminde Solow büyüme modeli kapsamında ticari açıklık, finansal gelişme ve sermaye stokunu analize dâhil ederek gerçekleştirdikleri çalışmanın sonucunda turizm gelirleri ve turist sayısındaki artışın ekonomik büyümeyi olumlu yönde etkilediğini kanıtlamışlardır. Yazarlar ayrıca vektör hata düzeltme modeli ile turizm ve ekonomik büyüme arasında çift yönlü bir nedenselliğin olduğunu belirlemişler ve sermaye stoku, finansal gelişme ve ticari açıklığın da ekonomik büyümeyi pozitif yönde etkilediği sonucuna ulaşmışlardır. Roudi vd. (2019) 10 küçük ada ülkesi için 1995-2014 döneminde analize enerji tüketimi ve doğrudan yabancı yatırımları da dâhil ederek gerçekleştirdikleri çalışma ile ilgili değişkenler arasında eş-bütünleşme ilişkisi bulunduğunu, turizmin ekonomik büyümeyi arttırdığını, turizm gelirleri ve ekonomik büyüme arasında çift yönlü bir nedensellik ilişkisi bulunduğunu belirlemiştir. Bu 10 çalışmaya ait özetleyici bilgiler Tablo 1'de gösterilmektedir.

**Tablo 1.** Literatürde Turizme Dayalı Büyüme Hipotezini İnceleyen Çalışmalar

Çalışma	Yöntem	Ülke/Dönem	Diğer değişkenlere ait bulgular	Turizm değişkenlerine ait bulgular
Fayissa vd. (2008)	Arellano–Bond dinamik panel tahmincisi	42 Afrika ülkesi/1995-2004	HC→Y(+) HHC→Y(+) FDI≠Y T≠Y EFI≠Y	TR→Y(+)
Seetanah (2011)	GMM, Dumitrescu-Hurlin panel nedensellik	19 ada ülkesi/1990-2007	EFI→Y(+) PC→Y(+) HC→Y(+) TO→Y(+)	TA→Y(+) TR→Y(+)
Jalil vd. (2013)	ARDL sınır testi, Toda-Yamamoto	Pakistan/1972-2011	INF→Y(-) K→Y(+) TO→Y(+)	TR→Y(+)
Kumar (2014)	ARDL sınır testi	Keyna/1978-2010	K→Y(+) RM→Y(-)	TR→Y(+)
Tang ve Tan (2015)	Johansen-Juselius eş-bütünleşme, VECM	Malezya/1975-2011	PS→Y(+) GS→Y(+)	TR→Y(+)
Işık (2016)	ARDL sınır testi, VECM	Türkiye/1985-2014	FDI→Y(+)	TE→Y(+)
Khoshnevis Yazdi vd. (2017)	ARDL sınır testi, ECM	İran/1985-2013	RER→Y(-) FDI→Y(+)	TE→Y(+)
Ohlan (2017)	Bayer-Hanck eş-bütünleşme, ARDL sınır testi, VECM	Hindistan/1960-2014	FD→Y(+)	TR→Y(+)
Shahbaz vd. (2017)	ARDL sınır testi, VECM	Malezya/1975q1-2013q4	K→Y(+) TO→Y(+) FD→Y(+)	TA→Y(+) TR→Y(+)
Roudi vd. (2019)	Dumitrescu-Hurlin panel nedensellik, PMG, MG ve DFE	10 küçük ada ülkesi/1995-2014	EC→Y(+) FDI→Y(+)	TR→Y(+)

ECM: Hata düzeltme modeli, TE: Turizm harcamaları, Y: Ekonomik büyüme. RER: Reel efektif döviz kuru. FDI: Doğrudan yabancı yatırımlar. EC: Enerji tüketimi. TR: Turizm gelirleri. MG: Ortalama grup tahmincisi. PMG: Havuzlanmış ortalama grup tahmincisi. DFE: Dinamik sabit etkiler tahmincisi. HC: Beşeri sermaye. HCC: Hane halkı harcamaları. K: Sermaye stoku. T: Dış ticaret. EFI: Ekonomik özgürlük indeksi. GMM: Genelleştirilmiş momentler metodu. PC: Fiziki sermaye. TO: Ticari açıklık. TA: Ülkeye gelen turist sayısı. INF: Enflasyon. K: Sermaye stoku. PS: Politik istikrar. GS: Reel gayrisafi tasarruf. FD: Finansal gelişme.

Tablo 1’de yer alan çalışmalarda turizme dayalı büyüme hipotezi test edilirken turizm gelirleri, turist sayısı, turizm harcamaları gibi değişkenler kullanılmıştır. Turizm ile ekonomik büyüme arasındaki ilişkileri çok değişkenli analiz eden çalışmaların sayısı kısıtlıdır. Bu çalışmalarda genel itibariyle turizme dayalı büyüme hipotezinin çeşitli ülke ve ülke grupları için geçerli olduğu savunulmaktadır. Literatürde turizm ve ekonomik büyüme ilişkisini tek değişken ile inceleyen birçok çalışma vardır. Ancak modelde olası etkileri olabilecek değişkenleri dâhil etmemek sonuçları sapmalı bir hâle getirebilmektedir. Bu nedenle turizmin ekonomik büyüme üzerindeki etkilerini incelerken diğer değişkenleri de analize dâhil etmek önem arz etmektedir. Bu çalışma, literatürde Türkiye için turizme dayalı büyüme hipotezini Solow büyüme modeli kapsamında analize finansal gelişme, ticari serbestleşme ve sermaye stokunun da etkilerini dâhil ederek inceleyen ilk çalışmadır. Dolayısıyla çalışmanın turizm ve ekonomik büyüme ilişkisinin incelenmesine katkı sağlaması beklenmektedir.

### **Veri Seti, Model ve Yöntem**

#### **Veri Seti ve Model**

Jalil vd. (2013) Cobb-Douglas üretim fonksiyonunu temel alarak turizme dayalı büyüme hipotezinin geçerliliğinin Pakistan için incelemişlerdir. Bahsi geçen üretim fonksiyonu denklem 1’de yer almaktadır.

$$Y_t = A_t K_t^\alpha \quad (1)$$

Denklemden  $Y_t$  kişi başına düşen reel GSYH’yi,  $A_t$  toplam faktör verimliliğini ve  $K_t$  ise kişi başına düşen sermaye stokunu ifade etmektedir. Bu fonksiyonda yer alan  $A_t$  birçok makroekonomik değişkenden oluşabilecek şekilde denklem 2’deki gibi revize edilebilir (Jalil vd., 2013, s. 187).

$$A_t = f(T, Z_t) \quad (2)$$

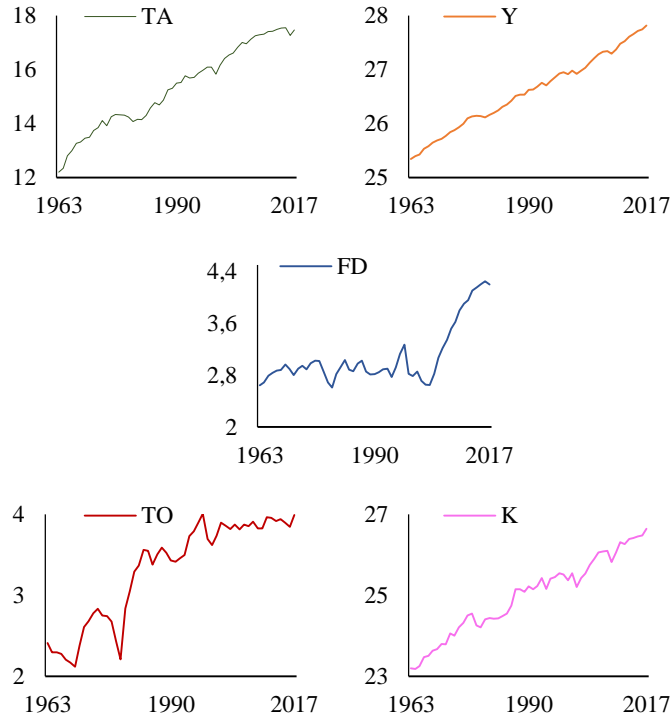
Denklemden yer alan  $Z_t$  sermaye stoku, ticari açıklık, enflasyon ve benzeri diğer makroekonomik değişkenleri,  $T$  ise zaman dinamiklerini ifade etmektedir. Shahbaz vd. (2017)’de benzer şekilde, Solow (1956) büyüme modeline finansal gelişme, ticari açıklık, kişi başına düşen sermaye stoku ve gelir düzeyini dâhil ederek Malezya için turizme dayalı büyüme hipotezini test etmişlerdir. Bu çalışmada ise bahsi geçen modelde toplam sermaye stoku ve GSYH analize dâhil edilerek 1963-2017 döneminde turizme dayalı büyüme hipotezinin geçerliliği Türkiye için sınanmaktadır. İlgili model denklem 3’te gösterilmektedir.

$$\ln Y_t = \theta_0 + \theta_1 \ln TA_t + \theta_2 \ln FD_t + \theta_3 \ln TO_t + \theta_4 \ln K_t + e_t \quad (3)$$

Denklemden  $Y$ : 2010 sabit fiyatları ile milyon dolar olarak ifade edilen reel gayrisafi yurtiçi hasılayı,  $TA$ : ülkeye gelen milyon turist sayısını,  $FD$ : finansal gelişmenin göstergesi olarak özel sektöre verilen yerel kredilerin GSYH içerisindeki payını,  $TO$ : ticari açıklığın göstergesi olarak ithalat ve ihracat toplamının GSYH içerisindeki payını ve  $K$ : 2010 sabit fiyatları ile milyon dolar olarak ifade edilen gayrisafi sermaye stokunu



ifade etmektedir. Çalışmada kullanılan değişkenlerden TA; Türkiye İstatistik Kurumu'ndan, geriye kalan dört değişken ise Dünya Bankası Kalkınma Göstergelerinden elde edilmiştir. Analize bütün değişkenler değişen varyans sorununu önlemek ve esneklikleri belirlemek amacıyla logaritmik formda dâhil edilmiştir. Bu değişkenlerin zaman içerisindeki seyri grafik 3'te gösterilmektedir.



**Grafik 3.** Serilerin Zaman İçerisindeki Seyri (1963-2017)

Grafikte görüldüğü üzere Ocak 1980 serbestleşme kararları Türkiye için önemli bir dönüm noktası olmuştur. Bu kararlar ile birlikte özellikle ticari serbestleşme sağlanmış, dış ticaretin GSYH içerisindeki payı günümüzde 1980 yılına göre önemli ölçüde yükselmiştir. Benzer şekilde 80'lerden bu yana ülkeye gelen turist sayısı büyük ölçüde artış göstermiştir. Finansal gelişme ise 2001 finansal krizinden sonra atılan sağlam adımlarla beraber güçlenmiştir.

## Yöntem

### ARDL, Sınır Testi Yaklaşımı

Pesaran ve Shin (1999) ile Pesaran vd. (2001)'nin çalışmaları sonucunda geliştirilen ARDL sınır testi yaklaşımı sayesinde durağanlık düzeyi birbirinden farklı olarak belirlenen değişkenler arasındaki eş-bütünleşme ilişkisi test edilebilmektedir. Bu yöntemle aynı zamanda kısa ve uzun dönem katsayıları eş-anlı olarak tahmin

edilmektedir. Ayrıca yöntem küçük örnekleme sahip çalışmalarda da etkin sonuçlar verebilmektedir. Böylece sınır testi yaklaşımı diğer eş-bütünleşme yöntemlerine göre avantaj sağlamaktadır.

ARDL sınır testi uygulanırken analize dâhil edilen bağımsız değişkenler seviye değerlerinde I (0) veya birinci farklarında I (1) durağan olabilirken; bağımlı değişken birinci farkında durağan olmalıdır. Bu yaklaşım üç aşamada gerçekleştirilmektedir. İlk aşamada değişkenler arasındaki eş-bütünleşme ilişkisinin incelenebilmesi için denklem 4'te yer alan kısıtsız hata düzeltme modeli ile sınır testi uygulanmaktadır. Bu model uzun dönem katsayılarına herhangi bir kısıtlama getirilmediğinden kısıtsız hata düzeltme modeli olarak nitelendirilmektedir.

$$\Delta Y_t = \mu_1 + \sum_{i=1}^u \delta_{1i} \Delta Y_{t-i} + \sum_{i=0}^k \delta_{2i} \Delta TA_{t-i} + \sum_{i=0}^p \delta_{3i} \Delta FD_{t-i} + \sum_{i=0}^d \delta_{4i} \Delta TO_{t-i} + \sum_{i=0}^s \delta_{5i} \Delta K_{t-i} + \vartheta_1 Y_{t-1} + \vartheta_2 TA_{t-1} + \vartheta_3 FD_{t-1} + \vartheta_4 TO_{t-1} + \vartheta_5 K_{t-1} + z_{1t} \quad (4)$$

Denklemden  $\Delta$ , fark işlemcisini,  $\mu_1$ , sabit terimi,  $\delta_{1i} - \delta_{5i}$ , ve  $\vartheta_1 - \vartheta_5$  katsayıları,  $z_{1t}$  hata terimini,  $u, k, p, d$  ve  $s$  ise Schwarz ve Akaike gibi bilgi kriterleri ile belirlenebilen uygun gecikme uzunluklarını, ifade etmektedir. Bu çalışmada uygun gecikme uzunlukları Schwarz bilgi kriteri ile belirlenmiştir. Sınır testi ile kısıtsız sabitli ve trendsiz durum III için değişkenler arasında eş-bütünleşme olmadığını belirten  $H_0: \vartheta_1 = \vartheta_2 = \vartheta_3 = \vartheta_4 = \vartheta_5 = 0$  hipotezine karşın değişkenler arasında eş-bütünleşme ilişkisinin olduğunu ifade eden  $H_{alternatif}: \vartheta_1 \neq \vartheta_2 \neq \vartheta_3 \neq \vartheta_4 \neq \vartheta_5 \neq 0$  hipotezi sınanmaktadır. Elde edilen F-istatistiği 500-1000 gibi büyük gözleme sahip çalışmalar için Pesaran vd. (2001), 30-80 gibi küçük gözleme sahip çalışmalar için ise Narayan (2005)'in geliştirmiş olduğu tablo kritik değerleri ile kıyaslanmaktadır. Analiz sonucunda elde edilen F-istatistiği tablo kritik değerlerinden en az %5 anlamlılık düzeyinde büyük olarak belirlendiğinde sıfır hipotezi reddedilerek değişkenler arasında uzun dönemli bir ilişki olduğu sonucuna varılmaktadır. Değişkenler arasında eş-bütünleşme ilişkisi belirlendiği takdirde ikinci aşamada denklem 5'te uzun dönem katsayıları tahmin edilmektedir.

$$Y_t = \partial_1 + \sum_{i=1}^h \phi_{1i} Y_{t-i} + \sum_{i=0}^j \phi_{2i} TA_{t-i} + \sum_{i=0}^k \phi_{3i} FD_{t-i} + \sum_{i=0}^l \phi_{4i} TO_{t-i} + \sum_{i=0}^m \phi_{5i} K_{t-i} + z_{2t} \quad (5)$$

Denklemden yer alan  $\partial_1$  sabit terimi,  $\phi_{1i} - \phi_{5i}$  uzun dönem katsayılarını,  $z_{2t}$  hata terimini,  $h, j, k, l$  ve  $m$  sınır testinde olduğu gibi uygun gecikme uzunluklarını ifade etmektedir. Son aşamada ise denklem 5'ten elde edilen hata teriminin bir gecikmeli değeri olan hata düzeltme terimi (ECT), hata düzeltme modeline eklenerek kısa dönemde değişkenler arasındaki ilişkiler incelenmektedir. Kısa dönem katsayılarını tahmin etmek için oluşturulan hata düzeltme modeli denklem 6'da gösterilmiştir.

$$Y_t = \sigma_1 + \sum_{i=1}^v \beta_{1i} \Delta Y_{t-i} + \sum_{i=0}^t \beta_{2i} \Delta TA_{t-i} + \sum_{i=0}^a \beta_{3i} \Delta FD_{t-i} + \sum_{i=0}^e \beta_{4i} \Delta TO_{t-i} + \sum_{i=0}^n \beta_{5i} \Delta K_{t-i} + \alpha ECT_{t-1} + z_{3t} \quad (6)$$

Kısa dönemde oluşan sapmaların uzun dönemde ne kadarının giderileceği ECT'nin katsayısı olan  $\alpha$  ile açıklanmaktadır. Hata düzeltme teriminin katsayısı 0 ile -1

arasında bir değer aldığında kısa dönemde oluşan dengesizliklerin uzun dönemde giderilmesi beklenmektedir.

### Ampirik Bulgular

İlk olarak değişkenlerin durağanlık düzeylerini belirlemek için Dickey ve Fuller (1981) tarafından geliştirilen genişletilmiş Dickey-Fuller (ADF) ve Elliot vd. (1996) tarafından geliştirilmiş Dickey-Fuller genelleştirilmiş en küçük kareler (DF-GLS) birim kök testleri kullanılmıştır. Bu birim kök testlerine ait elde edilen bulgular Tablo 2’de gösterilmektedir. Tabloda ADF birim kök testine göre reel GSYH, turist sayısı, finansal gelişme ve ticari açıklık serilerinin birinci farkında I (1), sabit sermaye stokunun ise seviye değerinde I (0) durağan olduğu görülmektedir. Gerçekleştirilen DF-GLS birim kök testinin bulguları da ADF birim kök testini bire bir doğrular niteliktedir.

**Tablo 2.** ADF ve DF-GLS Birim Kök Testi Sonuçları

ADF		I(0)		I(1)	
Modeller	Sabitli	Sabitli+trendli	Sabitli	Sabitli+trendli	Sabitli+trendli
lnY	-0,175(0)	-2,742(0)	-7,172(0)***	-7,099(0)***	-7,099(0)***
lnTA	-1,982(0)	-2,833(0)	-7,367(0)***	-7,662(0)***	-7,662(0)***
lnFD	0,348(0)	-0,718(0)	-5,535(0)***	-5,640(0)***	-5,640(0)***
lnTO	-1,110(0)	-2,054(0)	-6,088(0)***	-6,064(0)***	-6,064(0)***
lnK	-0,804(0)	-3,609(0)**	-	-	-
DF-GLS		I(0)		I(1)	
Modeller	Sabitli	Sabitli+trendli	Sabitli	Sabitli+trendli	Sabitli+trendli
lnY	3,507(0)	-2,510(0)	-7,120(0)***	-7,209(0)***	-7,209(0)***
lnTA	1,393(0)	-2,000(0)	-7,177(0)***	-7,717(0)***	-7,717(0)***
lnFD	0,777(0)	-1,517(1)	-5,586(0)***	-5,639(0)***	-5,639(0)***
lnTO	-0,208(0)	-2,132(0)	-5,318(0)***	-5,705(0)***	-5,705(0)***
lnK	1,167(0)	-3,422(0)**	-	-	-

DF-GLS ve ADF [ ] birim kök testleri için tablo kritik değerleri %1: 3,758 [-4,140], %5: -3,180 [-3,496] ve %10: -2,881 [-3,177]’dir. ( ) parantez içi değerler uygun gecikme uzunluklarını ifade etmektedir.

Her iki birim kök testinde de bağımlı değişken birinci farkında ve sermaye stoku değişkeni seviye değerinde durağan belirlendiğinden ötürü çalışmada ARDL sınır testi yaklaşımı kullanılmıştır. Sınır testine ait elde edilen bulgular Tablo 3’te gösterilmektedir. Sınır testinden elde edilen sonuçlara göre F-istatistiği her iki tablo kritik değerini de %1 anlamlılık düzeyinde aştığından, incelenen seriler arasında herhangi bir eş-bütünleşme ilişkisinin bulunmadığını belirten temel hipotez %1 anlamlılık düzeyinde reddedilerek bu seriler arasında uzun dönemli bir ilişkinin bulunduğu tespit edilmiştir. Uygun ARDL modeli ARDL (1,0,0,1,1,) olarak belirlenmiştir. Bu modelin BG-LM testi ile otokolerasyon, BPG, White ve ARCH testleri ile değişen varyans, Jarque-Bera ile normal dağılmama ve son olarak Ramsey Reset testi ile de spesifikasyon sorunlarını içermediği doğrulanmıştır.

**Tablo 3.** Sınır Testi Sonuçları

ARDL (1, 0, 0, 1, 1)	k=4	F-istatistiği: 21,925***
Narayan (2005) tablo kritik değerleri	Alt sınır I(0)	Üst sınır I(1)
% 1	3,738	4,947
%5	2,763	3.813
Pesaran vd. (2001) tablo kritik değerleri		
% 1	3,29	4,37
%5	2,56	3,49
<b>Diagnostik testler</b>	<b>Test-istatistiği</b>	<b>Olasılık değeri</b>
BG-LM	0,021	0,883
BPG	0,579	0,768
White	0,608	0,746
ARCH	1,268	0,265
Ramsey Reset	1,979	0,166
Jarque-Bera	0,831	0,659

Tablo kritik değerleri 55 gözlem içindir. \*\*\*: %1 anlamlılık düzeyinden değişkenler arasında eş-bütünleşme ilişkisinin olmadığını ifade eden sıfır hipotezinin reddedildiğini göstermektedir.

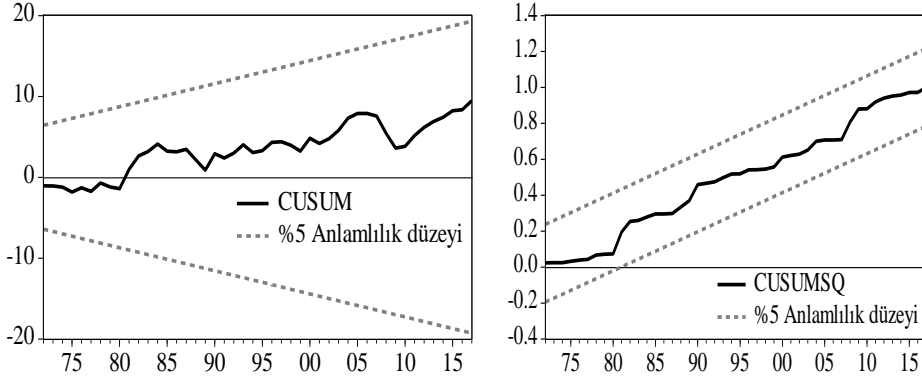
Değişkenler arasında eş-bütünleşme ilişkisi tespit edildikten sonra ARDL modeline dayalı uzun ve kısa dönem katsayıları tahmin edilmiştir. Bu katsayılar Tablo 4'te gösterilmektedir.

**Tablo 4.** ARDL Modeline Dayalı Uzun ve Kısa Dönem Katsayıları

Uzun dönem			Kısa dönem		
Değişkenler	Katsayı	t-istatistiği	Değişkenler	Katsayı	t-istatistiği
lnTA	0,164**	2,254	lnΔTA	0,048***	2,977
lnFD	0,279***	3,255	lnΔFD	0,052**	2,464
lnTO	0,219**	2,137	lnΔTO	-0,039**	-2,351
lnK	0,235*	1,848	lnΔK	0,199**	2,464
C	16,799***	7,043	ΔC	1,974***	3,668
			ECT <sub>t-1</sub>	-0,130***	-10,133

\*\*\* %1, \*\* %5 ve \* %10 düzeyinde elde edilen katsayının anlamlı olduğunu göstermektedir.

Tablo 4'te sol tarafta uzun dönem, sağ tarafta ise kısa dönem katsayıları yer almaktadır. ARDL yöntemi ile tahmin edilen katsayılar göre ülkeye gelen yabancı turist sayısı, finansal gelişme ve sermaye stoku arttıkça ekonomik büyüme de artış göstermektedir. Turist sayısı, finansal gelişme ve sermaye stokundaki %1'lik bir artışı kısa dönemde ekonomik büyümeyi sırasıyla %0,048, %0,052 ve %0,199, uzun dönemde ise %0,16, %0,27, %0,21 arttırmaktadır. Ticari açıklıktaki %1'lik bir artış ise kısa dönemde ekonomik büyümeyi %0,03 azaltırken, uzun dönemde tersine %0,21 arttırmaktadır. Bu dört değişkenin ekonomik büyümeye uzun dönemli etkileri, kısa dönemli etkilerinden daha büyüktür. Bulgular ışığında ülkeye gelen turist sayısı ekonomik büyümeyi hem kısa hem de uzun dönemde olumlu olarak etkilediğinden Türkiye'de turizme dayalı büyüme hipotezinin geçerli olduğu söylenebilir.



**Grafik 4.** CUSUM ve CUSUMSQ Testlerinin Sonuçları

Hata düzeltme teriminin katsayısı negatif ve istatistiksel olarak anlamlıdır. Ancak düşük değer alan bu katsayı kısa dönemdeki sapmaların uzun dönem denge değerine dönmesinin uzun sürede gerçekleşeceğini göstermektedir. Önceki yılda gerçekleşen şoklar nedeni ile oluşan sapmaların %13'ü bir sonraki yılda uzun dönemli denge değerine dönebilecektir. Son olarak ARDL modelinden elde edilen katsayıların istikrarlılığı Brown vd. (1975) tarafından geliştirilen CUSUM ve CUSUMSQ testleri ile incelenmiştir. Grafik 4'te görüldüğü üzere her iki test için elde edilen eğriler %5 anlamlılık düzeylerinin arasında yer aldığından katsayıların istikrarlı olduğu kanıtlanmıştır.

#### **Sonuç ve Öneriler**

Bu çalışmada Türkiye'de turizme dayalı büyüme hipotezinin geçerliliği analize finansal gelişme, ticari açıklık ve sermaye stoku değişkenlerinin ekonomik büyüme etkileri de dâhil edilerek analiz edilmiştir. Dört değişkenin ekonomik büyüme üzerindeki kısa ve uzun dönemli etkileri ARDL, sınır testi yaklaşımı kullanılarak incelenmiştir. Gerçekleştirilen sınır testi sonucunda analize dâhil edilen değişkenler arasında bir eş-bütünleşme ilişkisinin var olduğuna karar verilmiştir. Bir sonraki aşamada ARDL modeline dayalı tahmin edilen katsayılar ile kısa dönemde sermaye stoku, ülkeye gelen turist sayısı ve finansal gelişme düzeyindeki artışların ekonomik büyümeyi olumlu, ticari açıklıktaki artışın ise olumsuz yönde etkilediği belirlenmiştir. Uzun dönemde ise bu dört değişkenin de ekonomik büyümeyi olumlu olarak etkilediği sonucuna ulaşılmıştır.

Analizden elde edilen sonuçlar Türkiye için turizm-büyüme ilişkisi açısından; Çil Yavuz (2006), Katircioglu (2009) ve Ozturk ve Acaravci (2009)'nin turizmin ekonomik büyümeyi etkilemediğine dair elde ettikleri bulguları aksine, Bozgeyik ve Yoloğlu (2015), Ertugrul ve Mangir (2015), Özcan (2015), Kızılkaya vd. (2016), Terzi ve Pata (2016)'nın elde ettiği sonuçları destekler niteliktedir.

Bulgular politika yapımcıları açısından oldukça önemlidir. Uzun dönemde turizm dört değişken arasından ekonomik büyümeye en az katkı sağlayan makroekonomik değişkendir. Türkiye'ye gelen yabancı turist sayısındaki %1'lik bir artış ekonomik büyümeyi %0,16 arttırmaktadır. Finansal gelişme ve sermaye stoku ekonomik büyümeyi olumlu yönde etkileyen en önemli değişkenlerdir. Finansal gelişme ve sermaye stokundaki %1'lik bir artış ekonomik büyümeyi sırasıyla %0,28 ve %0,22 oranında

arttırmaktadır. Son olarak ticari açıklık da ekonomik büyümeye turizm sektöründen daha fazla katkı sağlamaktadır. Ticari açıklıktaki %1'lik bir artış ekonomik büyümeyi %0,22 oranında yükseltmektedir. Sonuçlar Türkiye'de turizme dayalı büyüme hipotezinin geçerliliği doğrular nitelikte olsa da finansal gelişme, sermaye stoku ve ticari açıklık değişkenleri ekonomik büyümeyi daha fazla desteklemektedir. Bu nedenle kıt kaynaklar değerlendirilirken bu diğer değişkenlerin de ekonomik gelişme düzeyine etkilerinin göz önünde bulundurulması gerekmektedir.

Turizm, Türkiye ekonomisini uzun dönemde sermaye stoku, finansallaşma ve dış ticaret gibi olumlu etkileyen faktörlerden biridir. Ancak turizm sektörü ekonomik büyümeyi desteklese de bulgular sonucunda bu sektörün yeteri kadar etkin kullanılmadığı görülmektedir. Türkiye 2017 yılında dünyada en fazla turiste ev sahipliği eden 8. ülke konumunda yer almaktadır. Ancak turistlerden elde edilen gelir düzeyi hâlâ istenilen seviyede değildir. Bu nedenle politika yapıcılarının turizm sektörü için gerçekleştirilecek olan faaliyetleri teşvik etmeleri gerekmektedir. Ülkeye gelen turistlere sunulan imkânlar çeşitlendirilmeli, ulaşım ve konaklama açısından daha da gelişmiş imkânlar sağlanmalıdır. Ayrıca turistlerin kendilerini üst düzeyde güvenli hissedebileceği bir ortam oluşturulmalıdır. Turizm, döviz girdisi sağlamanın yanında yeni istihdam alanları yaratarak işsizliği azaltmaya yardımcı olabilmektedir. Türkiye ekonomisinde son dönemde artan işsizlik sorununu önlemek için turizm bir araç olarak kullanılabilir. Ayrıca turizm kalifiye olmayan işgücüne de çalışma imkânı veren bir sektör olduğundan gelir dağılımındaki adaletin sağlanmasına yardımcı olabilir.

#### **Kaynaklar**

- Antonakakis, N., Dragouni, M. & Filis, G. (2015). How strong is the linkage between tourism and economic growth in Europe?. *Economic Modelling*, 44, 142-155.
- Balaguer, J. & Cantavella-Jorda, M. (2002). Tourism as a long-run economic growth factor: the Spanish case. *Applied Economics*, 34(7), 877-884.
- Bilen, M., Yilanci, V. & Eryuzlu, H. (2017). Tourism development and economic growth: a panel granger causality analysis in the frequency domain. *Current Issues in Tourism*, 20(1), 27-32.
- Bozgeyik, Y. & Yoloğlu, Y. (2015). Türkiye'de turizm gelirleri ile GSYH arasındaki ilişki: 2002-2014 dönemi. *Uluslararası Sosyal Araştırmalar Dergisi*, 8(40), 627-640.
- Brida, J. G., Cortes-Jimenez, I. & Pulina, M. (2016). Has the tourism-led growth hypothesis been validated? a literature review. *Current Issues in Tourism*, 19(5), 394-430.
- Brown, R. L., Durbin, J. & Evans, J. M. (1975). Techniques for testing the constancy of regression relationships over time. *Journal of the Royal Statistical Society*. 37(2), 149-192.

- Cernat, L. & Gourdon, J. (2012). Paths to success: benchmarking cross-country sustainable tourism. *Tourism Management*, 33(5), 1044-1056.
- Çil Yavuz, N. (2006). Türkiye'de turizm gelirlerinin ekonomik büyümeye etkisinin testi: yapısal kırılma ve nedensellik analizi. *Doğuş Üniversitesi Dergisi*, 7(2), 162-171.
- Dickey, D. A., & Fuller, W. A. (1981). Likelihood ratio statistics for autoregressive time series with a unit root. *Econometrica: Journal of the Econometric Society*, 49(4), 1057-1072.
- Dogru, T. & Bulut, U. (2018). Is tourism an engine for economic recovery? Theory and empirical evidence. *Tourism Management*, 67, 425-434.
- Elliott, G., Rothenberg, T. J. & Stock, J. H. (1996). Efficient tests for an autoregressive unit root. *Econometrica*, 64(4), 813-836.
- Ertugrul, H. M. & Mangir, F. (2015). The tourism-led growth hypothesis: empirical evidence from Turkey. *Current Issues in Tourism*, 18(7), 633-646.
- Fayissa, B., Nsiah, C. & Tadasse, B. (2008). Impact of tourism on economic growth and development in Africa. *Tourism Economics*, 14(4), 807-818.
- Furmolly, A. W., & Uludağ, B. K. (2018). Turizmin Türkiye ekonomisi üzerindeki etkisi (1963-2015). *Disiplinlerarası Akademik Turizm Dergisi*, 3(1), 11-22.
- Işık, C. (2016). Türkiye'de turizm harcamaları, doğrudan yabancı sermaye yatırımları ve ekonomik büyüme ilişkisinin sınır testi yaklaşımıyla analizi. *Uluslararası Türk Dünyası Turizm Araştırmaları Dergisi*, 1(1), 1-8.
- Jalil, A., Mahmood, T. & Idrees, M. (2013). Tourism–growth nexus in Pakistan: evidence from ARDL bounds tests. *Economic Modelling*, 35, 185-191.
- Karimi, M. S. (2018). The linkage between tourism development and economic growth in Malaysia: a nonlinear approach. *International Economic Journal*, 32(1), 53-65.
- Katircioglu, S. T. (2009). Revisiting the tourism-led-growth hypothesis for Turkey using the bounds test and Johansen approach for cointegration. *Tourism Management*, 30(1), 17-20.
- Khoshnevis Yazdi, S., Homa Salehi, K., & Soheilzad, M. (2017). The relationship between tourism, foreign direct investment and economic growth: evidence from Iran. *Current Issues in Tourism*, 20(1), 15-26.
- Kızılkaya, O., Sofuoğlu, E. & Karaçor, Z. (2016). Türkiye'de turizm gelirleri-ekonomik büyüme ilişkisi: ARDL sınır testi yaklaşımı. *Yönetim ve Ekonomi*, 23(1), 203-215.

- Kumar, R. R. (2014). Exploring the nexus between tourism, remittances and growth in Kenya. *Quality & Quantity*, 48(3), 1573-1588.
- Lanza, A. & Pigliaru, F. (2000). Why are tourism countries small and fast-growing?. In *Tourism and Sustainable Economic Development* (s. 57-69). Boston: Springer.
- Li, K. X., Jin, M. & Shi, W. (2018). Tourism as an important impetus to promoting economic growth: a critical review. *Tourism Management Perspectives*, 26, 135-142.
- Narayan, P. K. (2005). The saving and investment nexus for China: evidence from cointegration tests. *Applied Economics*, 37(17), 1979-1990.
- Ohlan, R. (2017). The relationship between tourism, financial development and economic growth in India. *Future Business Journal*, 3(1), 9-22.
- Ozturk, I. & Acaravci, A. (2009). On the causality between tourism growth and economic growth: empirical evidence from Turkey. *Transylvanian Review of Administrative Sciences*, 5(25), 73-81.
- Özcan, C. C. (2015). Turizm gelirleri-ekonomik büyüme ilişkisinin simetrik ve asimetric nedensellik yaklaşımı ile analizi: Türkiye örneği. *Erciyes Üniversitesi İktisadi ve İdari Bilimler Fakültesi Dergisi*, 46, 177-199.
- Papatheodorou, A. (1999). The demand for international tourism in the Mediterranean region. *Applied Economics*, 31(5), 619-630.
- Pata, U. K. (2020). Türkiye’de turizm ve ekonomik büyüme ilişkisi: Bootstrap ARDL yaklaşımı ve asimetric nedensellik testi ile sektörel bir analiz. *Ankara Hacı Bayram Veli Üniversitesi İktisadi ve İdari Bilimler Fakültesi Dergisi*, 22(2), 590-611.
- Pesaran, M. H. & Shin, Y. (1999). An autoregressive distributed lag modelling approach to cointegration analysis. In *Econometrics and Economic Theory in the 20th Century*, Cambridge; Cambridge University Press.
- Pesaran, M. H., Shin, Y. & Smith, R. J. (2001). Bounds testing approaches to the analysis of level relationships. *Journal of Applied Econometrics*, 16(3), 289-326.
- Roudi, S., Arasli, H. & Akadiri, S. S. (2019). New insights into an old issue—examining the influence of tourism on economic growth: evidence from selected small island developing states. *Current Issues in Tourism*, 22(11), 1280-1300.
- Seetanah, B. (2011). Assessing the dynamic economic impact of tourism for island economies. *Annals of Tourism Research*, 38(1), 291-308.



- Shahbaz, M., Kumar, R. R., Ivanov, S. & Loganathan, N. (2017). The nexus between tourism demand and output per capita with the relative importance of trade openness and financial development: a study of Malaysia. *Tourism Economics*, 23(1), 168-186.
- Solow, R. M. (1956). A contribution to the theory of economic growth. *The Quarterly Journal of Economics*, 70(1), 65-94.
- Tang, C. F. & Tan, E. C. (2015). Does tourism effectively stimulate Malaysia's economic growth?. *Tourism Management*, 46, 158-163.
- Terzi, H. & Pata, U. K. (2016). Türkiye'nin iktisadi büyümesinde turizm sektörünün katkısı. *Erciyes Üniversitesi İktisadi ve İdari Bilimler Fakültesi Dergisi*, 48, 45-64.
- Tugcu, C. T. (2014). Tourism and economic growth nexus revisited: a panel causality analysis for the case of the Mediterranean region. *Tourism Management*, 42, 207-212.
- UNWTO (2017). 2017 Annual Report. <https://www.e-unwto.org/doi/pdf/10.18111/9789284419807> Erişim Tarihi (10.12.2019).
- UNWTO (2018). UNWTO Tourism Highlights 2018 Edition. <https://www.e-unwto.org/doi/pdf/10.18111/9789284419876> Erişim Tarihi (10.12.2019).