

**İNŞAAT, TURİZM VE DOĞRUDAN YABANCI YATIRIMLARIN
TÜRKİYE EKONOMİSİ ÜZERİNDEKİ ETKİLERİ: SVAR YÖNTEMİ
(1980-2017)**

The Effects of Construction, Tourism and Foreign Direct Investments
on The Turkish Economy: SVAR Method (1980-2017)

Nurbay SEY¹

ÖZ: Gelişmekte olan ülkelerin büyüme politikalarında etkili olan inşaat, turizm ve doğrudan yabancı yatırımlar gelişmekte olan bir ülke olarak Türkiye için de büyük bir önem arz etmektedir. Bu çalışmada Türkiye'nin 1980-2017 yılları arasındaki inşaat, turizm ve doğrudan yabancı yatırım verileri değişken olarak kullanılmış ve bu değişkenlerin Türkiye büyümesi üzerindeki etkileri SVAR yöntemi ile incelenmiştir. Çalışmada 1980-2107 yılları arasında inşaat ve doğrudan yabancı yatırımların ama daha çok inşaat yatırımlarının Türkiye büyümesi üzerinde etkili olduğu fakat turizm yatırımlarının aynı ölçüde bir etki ortaya koyamadığı sonucuna ulaşılmıştır. Ayrıca çalışmada parametreler arasındaki karşılıklı ilişkiler de incelenmiş sonuçları ortaya konulmuştur.

Anahtar Kelimeler: Türkiye, Büyüme, Doğrudan Yabancı Yatırımlar, Turizm, İnşaat,

ABSTRACT: The growth policies of developing countries which is very effective in construction, tourism and foreign direct investments are also have a great importance for Turkey which is a developing country. In this study, Turkey's annual construction, tourism and foreign direct investment data between 1980-2017 were used as variables and the effects of these variables on Turkey's growth were examined using the SVAR method. In the study, it was concluded that although construction and foreign direct investments were more effective on Turkey's growth, tourism investments has not had the same effect. Also in this study, the relationship between the parameters was examined and the results were presented.

Keywords: Turkey, Foreign Direct Investments, Tourism, Construction,

1. Giriş

1980'lerden sonra küreselleşmenin hız kazanmasıyla birlikte hem dünyada hem Türkiye'de dışa açılma noktasında önemli gelişmeler yaşanmıştır. Türkiye özelinde bu dışa açılma stratejisinin bir getirisi olarak ülkede yabancı turist sayısında önemli artışlar yaşanmıştır. Bu bağlamda 1980 yılından sonra turizm, Türkiye ekonomisi için var olan önemini daha da arttırmış ve turizm yatırımları Türkiye'nin büyüme stratejilerinden biri haline gelmiştir.

¹ Bolu Abant İzzet Baysal Üniversitesi İ.İ.B.F. İktisat Bölümü Araştırma Görevlisi e-posta: seynurbay@ibu.edu.tr Tel: 0541 353 71 13 <https://orcid.org/0000-0003-4125-8297>

Hakemli Araştırma Makalesi Peer-reviewed Research Article		
Başvuru Submission	Kabul Accept	Yayın Publish
25.04.2019	24.06.2019	30.06.2019

Turizmin gerek istihdama gerekse de dış ticaret dengesini sağlamaya yönelik yaptığı katkılar, bu sektörün devlet tarafından desteklenmesi ve turizm yatırımlarının teşvik edilmesi sonucunu doğurmuştur.

Türkiye’de dışa açılma politikaları sonrasında doğrudan yabancı yatırımlarda da önemli gelişmeler kat edilmiştir. 1980 yılından sonra Türkiye’de yapılacak olan doğrudan yabancı yatırımlara önemli teşvikler sağlanmış ve bu şekilde hem ihracatın hem de ekonomik büyümenin gerçekleşmesi amaçlanmıştır. Bu politikalar neticesinde doğrudan yabancı yatırımlar Türkiye’nin büyüme araçlarından biri haline gelmiştir.

Türkiye’nin ekonomik büyüme araçlarından bir diğeri ise inşaat sektöründeki yatırımlardır. İnşaat sektörü, emek yoğun üretim yapısına sahip olması nedeniyle istihdama önemli katkı sunmaktadır. Ayrıca ilişkili olduğu diğer sektörleri de harekete geçirerek ekonominin canlanmasına sebep olmaktadır. Bu açıdan gelişmekte olan ülkelerin büyüme süreçlerinde aktif rol oynamaktadır (Uzunoğlu, 2017). İnşaat sektörünün gelişmekte olan bu ülkelerde var olan bu önemi Türkiye için de söz konusudur. Özellikle 1980 yılından sonra gerek devlet gerekse de özel işletmeler inşaat sektörüne önemli yatırımlar yapmışlardır. İnşaat yatırımlarının, ihracata bir katkı sunmamaları ve süreklilik arz etmeyen bir üretim yapısına sahip olmayışları nedeniyle eleştirilere maruz kalsa da Türkiye için uzun yıllardır büyüme stratejisi olarak uygulanmaktadır (Kaya, Yalçınkaya ve Hüseyini, 2013). Dolayısıyla Türkiye büyümesi üzerine yapılan bu çalışmada inşaat yatırımları değişken olarak kullanılmıştır.

1980 yılından sonra Türkiye ekonomisini inceleyen çalışmalardan farklı olarak, bu çalışmada turizm sektöründeki yatırımların, inşaat sektöründeki yatırımların ve doğrudan yabancı yatırımların ekonomik büyüme üzerindeki etkileri birlikte değerlendirilmiştir. SVAR(Yapısal VAR) analizi kullanılarak yapılan bu çalışmanın ilk bölümünde literatür taraması yapılmıştır. Büyüme, inşaat, turizm ve doğrudan yabancı yatırımların Türkiye’deki gelişimlerinin incelendiği ikinci bölümün ardından ise, üçüncü bölümde Türkiye’nin 1980-2017 yılları arasındaki yıllık verileri kullanılarak ampirik bir çalışma gerçekleştirilmiştir. Son bölümde ampirik sonuçlar ortaya konularak ilgili değişkenlerin Türkiye büyümesi üzerindeki etkileri değerlendirilmiştir. Fakat unutulmamalıdır ki bu çalışma sadece büyüme üzerinde yaşanan etkiye yönelik bilgi vermekte ve parametrelerin kalkınma, refah, gelir dağılımı vb. unsurlar üzerindeki etkisine odaklanmamaktadır.

2. Literatür Taraması

Turizm ile ekonomik büyüme arasındaki ilişkileri inceleyen çalışmalarda değişken olarak daha çok ülkelerin turizm gelirleri veya turizm talepleri kullanılmaktadır. Yapılan çalışmalarda ortaya konan sonuçlara göre artan turizm gelir veya talebi ekonomik büyüme ile doğru yönlü bir korelasyon içerisindedir. Hazari ve Sgro (1995) açık bir ekonomide artan turizm talebinin uzun dönemde ülke büyümesine olumlu etki yarattığını yaptıkları ampirik bir çalışma ile ortaya koymuşlardır. Bununla birlikte Witt ve Tuner (2001) turizm ile büyüme arasındaki ilişkileri belirlemek amacıyla Çin'in verilerini incelemiş ve Çin'de artan turist sayısının Çin'in büyümesi üzerinde etkili olduğu sonucuna varmışlardır. Turizmin büyüme üzerindeki etkisinin gelişmekte olan ülkelerde mi yoksa gelişmiş ülkelerde mi daha etkili olduğuna yönelik yapılan çalışmalarda da farklı sonuçlar ortaya konmaktadır. Nunes ve Sequeira'nın (2008) 1018 gözlem yaparak oluşturdukları modelin sonucuna göre, turizm özellikle az gelişmiş veya gelişmekte olan ülkelerde büyüme üzerinde daha etkilidir. Fakat Chen ve Chiou-Wei'nin (2009) Tayvan ve Güney Kore'yi inceledikleri çalışmanın neticesinde turizmin gelişmekte olan ülkelere ziyade gelişmiş ülkelerde büyüme üzerinde daha etkili olduğu sonucu ortaya konulmuştur. Türkiye özelinde yapılan çalışmalara bakıldığında ise farklı sonuçlarla karşılaşmak mümkündür. VAR modeli ve Granger nedensellik testi yöntemini kullanarak 2006 yılında Türkiye'nin 1963-2004 yılları arasındaki turizm gelirleri ile GSMH arasındaki ilişkiyi inceleyen Ozan Bahar, turizm geliri ve GSMH arasında doğru yönlü bir korelasyonun varlığını ortaya koymuştur. Buna karşın aynı değişkenlerle 1992-2004 yılları arasındaki ilişkiyi inceleyen Nilgün Çil Yavuz bu anlamda bir ilişkinin varlığına dair kanıtlar elde edememiştir.

Literatürde inşaat sektörü yatırımlarının ekonomik büyüme üzerindeki etkilerini inceleyen birçok çalışma mevcuttur. Bu çalışmaların bazılarında inşaat yatırımları ile büyüme arasındaki pozitif korelasyonun kısa ve uzun vadede varlığı dair tezler ileri sürülürken, bazılarında ise bu korelasyonun sadece kısa dönemde ortaya çıktığı iddia edilmektedir. Dlamini (2012) inşaat yatırımları ve büyüme arasındaki pozitif ilişkinin varlığını kabul ederken yaptığı çalışmada bu etkinin uzun dönemde devam etmediği sonucuna ulaşmıştır. Bununla birlikte literatürde dikkat çeken bir diğer nokta, bazı araştırmalarda bu ilişkinin tek yönlü olmadığına dair ortaya konan çalışmalardır. Tse ve Genasan'ın (1997) Granger nedensellik testini uygulayarak Hong Kong'ta artan inşaat yatırımlarının GSYİH üzerindeki etkisini ölçmeye yönelik yaptıkları çalışmada, inşaat yatırımlarının GSYİH arttırmadığı, fakat GSYİH'nin inşaat yatırımlarını arttırdığı sonucuna ulaşılmıştır. Bunun aksine

Ramachandra ve Rameezdeen'in (2006) çalışmasında Sri Lanka ekonomisinde inşaat yatırımlarının GSYİH'yı arttırdığı ve bu ilişkinin tek yönlü gerçekleştiği sonucuna ulaşılmıştır. Yine benzer sonuçlara Khan 2008 yılında Pakistan verilerini kullanarak ulaşmıştır. Granger nedensellik testi kullanılarak yapılan çalışmada Pakistan'da inşaat yatırımları ile GSYİH artışı arasında, tek yönlü ve pozitif bir ilişki bulunmuştur. Kılıç ve Demirbaş (2012) Türkiye'nin 1980-2007 yılları arasındaki bina dışı kamu inşaat yatırımlarının büyüme üzerinde etkili olduğu ve bu etkinin uzun dönemde de devam ettiği sonucuna ulaşımlardır.

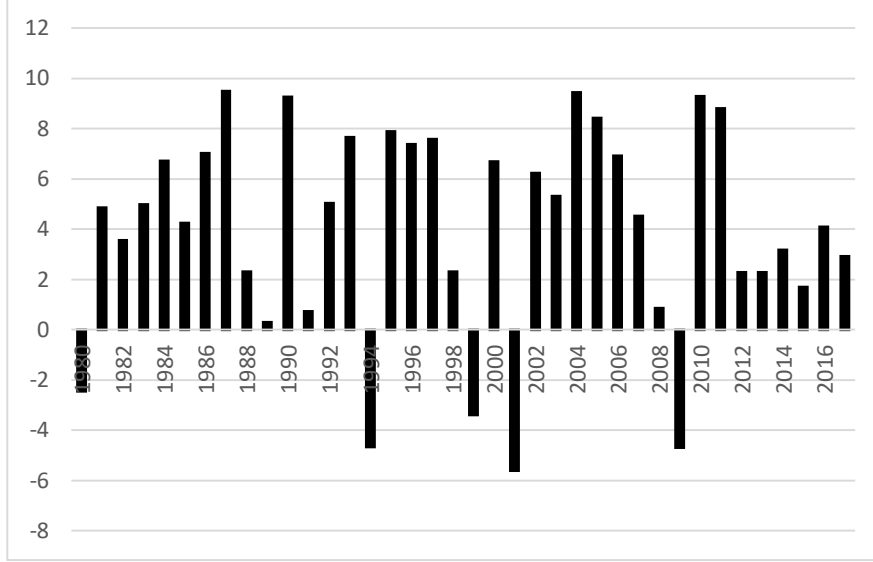
3. Türkiye'de Ekonomik Büyüme

Cumhuriyet'in ilanından sonra Türkiye'nin büyüme performansını incelemek için dönemleri 3'e ayırmak yararlı olacaktır. Bu dönemlerden ilki 1923-1960 yılları arasını kapsamaktadır. Bu dönemde gerek yeterli sermaye birikiminin olmayışı gerekse de 2. Dünya savaşının yarattığı küresel ekonomik sorunlar Türkiye'nin büyüme performansında istikrarlı bir seyir izlenmesinin önüne geçmiştir. Fakat yine de bu dönem aralığında Türkiye yıllık ortalama %4.6 oranında büyüme sağlamıştır (Kolsuz, ve Yeldan, 2014).

Türkiye ekonomisinin büyüme performansı ele alınırken incelenmesi gereken ikinci dönem ise Türkiye'nin ithal ikameci politikalar uyguladığı 1961-1979 yıllarını kapsayan dönemdir. Genel olarak bu dönemin politikalarında büyüme göz ardı edilmiştir. Temel olarak yerli sermayenin güçlendirilmesi hedeflenmiş ve bu doğrultuda politikalar uygulanmıştır. Fakat buna rağmen Türkiye bu dönemde yıllık ortalama %5.2 büyümüştür (Dağdemir ve Küçükkalay, 1999).

Genel olarak bakıldığında 1980 yılına kadar Türkiye'nin farklı dönemlerde farklı ekonomik politikalar ortaya koyduğu fakat buna karşın orta vadede benzer büyüme oranları yakaladığı ve bunun üstüne çıkmakta zorlandığı gözükmektedir.

Türkiye'nin büyüme sürecinin üçüncü dönemi ise 1980'lerden sonra başlar. Bu yıldan sonra gerek dünyada gerekse Türkiye'de dışa açılma politikaları hız kazanmıştır. Bu dönemde Türkiye yine yıllık ortalama %4.6 oranında büyüme sağlamıştır (DPT, 2018). Şekil 1'de Türkiye'nin yıllar itibariyle yakaladığı büyüme oranları gösterilmiştir.

Şekil 1: 1980 Sonrası Türkiye’de Büyüme Oranları

Kaynak: DPT, Sosyal Göstergeler (2018)

Şekil 1'e göre 1980 sonrası Türkiye'nin büyüme performansına bakıldığında istikrarın sağlanamadığı söylenebilir. Zaman zaman negatif büyüme rakamları ortaya çıktığı gibi %11 düzeyinde büyümelerin de yaşandığı görülmektedir. Bu istikrarsızlığı daha net görebilmek için 1989-1991 yıllarına bakmak yararlı olacaktır. Öyle ki 1989 yılında yıllık %0.29 oranında büyüyen Türkiye, 1990 yılında ortalama %9.2, 1991 yılında ise 0.72 oranında büyümüştür (DPT, 2018).

Şekil 1'de de görüldüğü üzere, Türkiye'nin 2001 ekonomik krizinden sonra 2002-2007 yılları arasında yüksek bir büyüme performansı yakalamıştır. Fakat 2008 yılında ortaya çıkan küresel ekonomik kriz 2008 ve 2009 yıllarındaki büyümeyi olumsuz etkilemiş ve bu yıllarda Türkiye sırasıyla %0.7 ve %-4.80'lik bir büyüme göstermiştir. 2002 yılından sonra ortaya çıkan en yüksek büyüme oranı ise 2010 yılında ortaya çıkmıştır. Yine 2010 yılı, en çok büyüyen sektörün inşaat sektörü olması sebebiyle dikkat çekicidir. Bu anlamda burada inşaat sektörünün Türkiye'nin büyüme performansı üzerindeki etkisi daha net ortaya çıkmaktadır.

Genel olarak 1980 yılından sonra Türkiye ekonomisinde sanayi sektörünün görece etkisi azalmış ve inşaat sektörü ile hizmetler sektörü ön plana çıkmıştır. Bu anlamda ekonomik büyüme

açısından istikrar sağlanabilmesi için inşaat sektöründe süreklilik esas alınmış ve inşaat sektörüne yapılan yatırımlar önemli ölçüde desteklenmiştir (Kolsuz ve Yeldan, 2014).

4. Türkiye’de İnşaat Sektörü

İnşaat sektörü; çok kişinin istihdam edilmesi, refahı arttırması ve diğer birçok sektörü olumlu etkilemesi nedeniyle gelişmekte olan ülke ekonomileri için önemli bir sektör olarak kabul edilmektedir. Ayrıca Türkiye özelinde bakıldığında, büyük ölçekli inşaat firmalarının önemli bir bölümünün yerli oluşu sermayenin ülke içinde kalmasına neden olmakta ve bu durum inşaat sektörünün Türkiye açısından önemini daha da arttırmaktadır (Koç, Kaya ve Şenel, 2017).

İnşaat sektörü, 1980’li yıllardan sonra Türkiye’nin kalkınma politikalarında kendine önemli bir yer edinmiş ve bu tarihten itibaren inşaat sektöründe yüksek büyüme oranları yakalanmıştır. 2000’li yıllara kadar önemli artışların yaşandığı sektör, 2001 kriziyle %5.6’lık bir daralma yaşasa da bu yıllardan sonra sektörün gerek büyüme politikası olarak kullanılması gerekse de konuta olan talepte yaşanan artış dolayısıyla Türkiye’de önemli ölçüde gelişme göstermiştir. 2002-2007 yılların arasında önemli artışlar yaşanan sektörde zirve 2006 yılında yaşanan %18.5’lik oranla sağlanmıştır. 2007 yılından sonra ise yaşanan küresel krizinden inşaat sektörü de olumsuz etkilemiş ve bu durum 2008 ve 2009 yıllarında talebin azalmasına neden olmuştur (DPT, 2010).

Türkiye’de inşaat sektörü genel olarak GSYİH ile paralel bir seyir izlemektedir. Tablo 1’de inşaat sektörü ve GSYİH’nin büyüme hızları gösterilmiştir. Buna göre Türkiye’nin ekonomik daralma yaşadığı 1994, 2001 ve 2008 yıllarında inşaat sektörünün de daralma içine girdiği görülmektedir. Bununla birlikte 2010 yılında Türkiye’nin GSYİH’sinde yaşanan önemli artışta inşaat sektörünün payı oldukça yüksektir. Buna göre 2010 yılında GSYİH %9.2 oranında artarken aynı yıl inşaat sektörü 18.3 oranında büyümüştür. Tabloda dikkat çeken diğer bir unsur ise 2014-2017 yılları arasında inşaat sektörünün büyüme oranlarının yüksek olmasına karşın GSYİH’de aynı denli büyümenin sağlanamamış olmasıdır. Bunda en önemli etkenin ise yükselen döviz kuru olduğu söylenebilir (INTES, 2016).

Tablo 1: İnşaat ve GSYİH Büyüme Oranları

Yıllar	Büyüme Oranları	
	İnşaat	GSYİH
1999	-3.1	-3.4
2000	4.9	6.8
2001	-17.4	-5.7
2002	13.9	6.2
2003	7.8	5.3
2004	14.1	9.4
2005	9.3	8.4
2006	18.5	6.9
2007	5	4.5
2008	-8,1	0.7
2009	-16.3	-4.8
2010	18.3	9.2
2011	11.5	8.8
2012	0.6	2.2
2013	7.4	2.2
2014	2.2	3
2015	4	1.7
2016	7.2	4
2017	8.9	2.9

Kaynak: TÜİK (2018) http://tuik.gov.tr/PreTablo.do?alt_id=1108

5. Türkiye’de Turizm Sektörünün Gelişimi

Gelişmekte olan ülkeler açısından önemli bir büyüme kaynağı olarak görülen turizmin, Türkiye ekonomisi üzerinde cari dengeyi sağlama ve istihdam yaratma gibi önemli işlevleri vardır. Türkiye’nin gerek coğrafi özellikleri gerekse de Avrupa Birliği ülkelerine kıyasla nispi olarak ucuz hizmet sunması Türkiye’yi önemli bir turizm ülkesi haline getirmektedir (Hepaktan, ve Çınar, 2010).

1982 yılında "Turizm Teşvik Kanunu"nun çıkartılmasıyla yatırımlar turizme yönlendirilmiştir. Kamu sektörü; planlama ve koordinasyon sağlamanın yanında yatırımcılar için arazi tahsisleri kolaylaştırılmış, Türkiye’nin dış alemde tanıtılmasını sağlamış ve tüketici haklarının arttırılmasında önemli adımlar atmıştır. Bu durum bir yandan turizme yapılan yatırımları arttırırken bir yandan da hem yerli hem yabancı turist sayısını arttırmıştır (Bozgeyik, ve Yoloğlu, 2015). Çıkartılan yasaların bir getirisi olarak 1980 yılından sonra Türkiye’ye gelen yabancı turist sayısında ve toplam turizm

yatırımlarında önemli artışlar sağlanmıştır. Yatırımların artmasına paralel olarak yabancı turist sayısında da önemli artışlar yaşanmıştır. 1980 yılında Türkiye'yi ziyaret eden yabancı turist sayısı 1 milyon iken bu rakam 1990 yılında 5.3 milyona, 2000 yılında ise 10.4'e yükselmiştir. Turist sayısında yaşanan bu artış 2000'li yıllardan sonra daha da hız kazanmıştır. 2003 yılında 23 milyona çıkan yabancı turist sayısı 2017 yılında 32 milyona ulaşmıştır (Terzi ve Tütüncü, 2017).

Turizmin Türkiye ekonomisindeki önemini kavrayabilmek için bu sektörün GSMH içindeki payına bakmak yararlı olacaktır. "Turizmi Teşvik Kanunu"ndan önce GSMH içinde turizmin oranı %0.8 düzeyindeyken yasanın yürürlüğe koyulmasının ardından bu oran 1983 yılında 2 kat artarak %1.7'ye yükselmiştir. Bu tarihten sonra artmaya devam eden oran 2005 yılında %4.2'ye yükselmiş ve 2015 yılında %6.2 oranına gelmiştir. Nihayet 2017 yılında bu oran %3.1 olmuştur. Turizm aynı zamanda büyüme üzerinde etkili olan hizmet ihracatına da önemli katkılar sunmaktadır. 2017 yılı itibariyle turizmin toplam ihracattaki payı %16.7 düzeyindedir. Bu oranın önceki yıllarda %28 düzeylerine çıkabildiği göz önüne alındığında turizmin Türkiye açısından önemi daha da ön plana çıkmaktadır (TURSAB, 2018). Fakat Türkiye'ye gelen yabancı turistlerin nispi olarak az para harcaması, Türkiye'nin turizm gelirini, turizmden sağlayabileceği potansiyel gelirin altında bırakmaktadır. Öyle ki 2017 yılında yabancı turist başına harcanan para 630 dolardır (TURSAB, 2018). Bu rakam yerli turistlerin harcadığı rakamdan bile daha düşüktür. Bu anlamda Türkiye'nin turizmden sağlayacağı gelirleri arttırabilmesi için turizmde çeşitliliğe gitmesi ve turistik bölgelerde para harcanmasını sağlayacak farklı etkinlikleri düzenlemesi gerekmektedir.

Tablo 2: Turizmin GSYİH Payı

Yıllar	Turizm gelirin GSYİH içindeki payı	Turizm gelirin İhracat içindeki payı
1983	%0.8	%7.2
1984	%1.7	%11.8
1990	%2.1	%24.9
2000	%2.9	%27.5
2005	%4.2	%24.7
2010	%3.4	%18.3
2015	%6.2	%21.9
2017	%3.1	%16.7

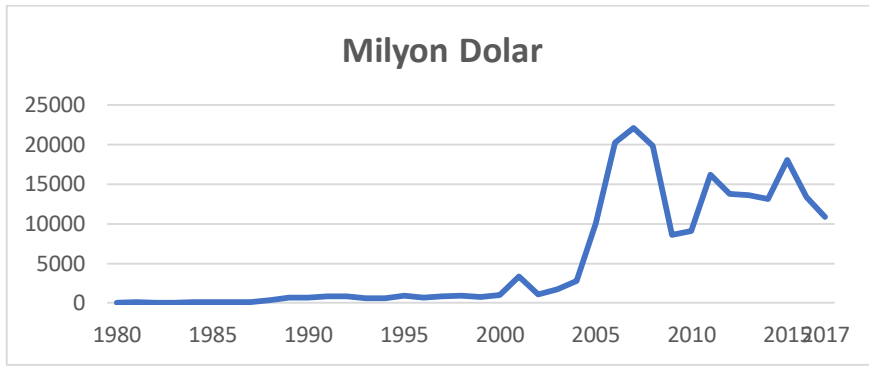
Kaynak: TURSAB (2018)

<https://www.tursab.org.tr/istatistikler/turizmin-ekonomideki-yeri>

6. Türkiye’de Doğrudan Yabancı Yatırımlar

Doğrudan yabancı yatırımlar, özellikle gelişmekte olan ülkelerde sermaye birikimi yaratma, ihracatı artırma ve istihdam sağlama adına büyük önem taşır. Özellikle 1980’li yıllardan sonra küreselleşmenin bir sonucu olarak birçok gelişmekte olan ülke, artan doğrudan yabancı yatırımlar sayesinde önemli büyüme oranları elde etmişlerdir. Bu anlamda Türkiye’nin de gelişmekte olan bir ülke olduğu ve büyüme stratejisinde doğrudan yabancı yatırımların büyük önem taşıdığı gerçeği göz önüne alınmalıdır (Dünya Bankası, 2018).

Şekil 2: Türkiye’ye Doğrudan Yabancı Yatırım Girişi



Kaynak: Dünya Bankası

(<https://data.worldbank.org/indicator/BX.KLT.DINV.CD.WD?locations=TR>)

Türkiye’nin 24 Ocak 1980 ekonomik kararlarıyla dışa açılmaya başlamasının ardından doğrudan yabancı yatırımların da artmaya başladığı söylenebilir. Şekil 2’de Türkiye’ye yapılan doğrudan yabancı yatırımların ABD Doları cinsinden değerleri gösterilmiştir. Buna göre özellikle 2000’li yıllardan sonra doğrudan yabancı yatırımlarda gözle görülür bir artış kaydedilmiştir. Öyle ki 1973-2002 yılları arasında Türkiye’ye yapılan doğrudan yabancı yatırım miktarı 15 milyar dolarken 2002-2017 yılları arasında bu rakam 193 milyar doları bulmuştur (Dünya Bankası, 2018). 2017 yılı itibarıyla de Türkiye’deki yabancı kaynaklı şirket sayısı 58400 olmuştur.

Türkiye’ye yapılan doğrudan yabancı yatırımların sektörel dağılımlarına bakılacak olursa en çok yatırımın finans sektörüne yapıldığı görülecektir. Finans sektörünü de imalat sanayi ve onu da enerji sektörü takip etmektedir. Bu anlamda doğrudan yabancı

yatırımlar Türkiye'nin gerek finansal gerekse de reel sektörlerinin büyümesinde önemli rol oynamaktadır. Doğrudan yabancı yatırımların ihracat artışına yaptığı katkılar da göz önüne alındığında Türkiye ekonomisinin büyümesi üzerindeki etkisi daha da net şekilde ortaya çıkmaktadır (WAIPA, 2018).

7. Veri Seti ve Ampirik Yöntem

Bu çalışmada, Türkiye'nin 1980-2017 yılları arasında yaptığı turizm ve inşaat yatırımları ile ülkede yapılan doğrudan yabancı yatırımların ülke büyümesine yaptığı katkılar incelenmiştir. Çalışmada yıllık veriler kullanılmış olup 1980-2017 yılları arasındaki dönem incelenmiştir. İnşaat, turizm ve doğrudan yabancı yatırımların ABD Dolar'ı cinsinden değerlendirildiği bu çalışmada, büyüme oranı ve doğrudan yabancı yatırım miktarları Dünya Bankası'ndan temin edilmiştir. İnşaat ve turizm yatırımlarının GSYİH içindeki payları ise TÜİK'ten alınmış ve Dünya Bankası'nın GSYİH değerleri dikkate alınarak hesaplanmıştır. Kullanılan serilerin mevsimsel özellikler göstermediği yapılan testler sonucunda anlaşılmıştır.

$$BO = C + \beta \cdot DYY + \alpha \cdot TUR + \epsilon \cdot INS$$

- Büyüme oranı: BO
- Doğrudan yabancı yatırımların GSYİH içindeki payı: DYY
- Turizm yatırımların GSYİH içindeki payı: TUR
- İnşaat yatırımların GSYİH içindeki payı: İNS

SVAR modelinde değişkenler dışsaldan içsele doğru sıralanmaktadır. Bu sıralamaya göre en dıştaki birinci değişken diğer tüm değişkenleri etkilemesine karşın diğer değişkenlerden etkilenmemektedir. İkinci sıradaki değişken ise sadece kendisinden önceki birinci değişkenden etkilenirken diğer tüm değişkenleri etkilemektedir. Bu şekilde, son sıradaki en içsel değişkenin hiçbir değişkeni etkilemediği ve kendinden önceki tüm değişkenlerin etkisi altında kaldığı bir model ortaya çıkmaktadır. Bu anlamda SVAR modelinde doğru sonuçlara ulaşabilmek için değişkenlerin sıralaması büyük önem taşımaktadır.

Türkiye büyümesinin incelendiği bu çalışmada parametreler dışsaldan içsele doğru şu şekilde sıralanmıştır; doğrudan yabancı yatırımlar, turizm yatırımları, inşaat yatırımları ve büyüme oranları. Bu sıralamanın oluşturulabilmesi için dışsallık testi yapılmıştır. Yapılan Wald testi sonuçları dikkate alınarak model bu şekilde oluşturulmuştur.

Modelde SVAR analizi kullanılmasına karşın, modelin temelini daha iyi kavranabilmesi için SVAR'ın türediği VAR modelini de incelemek yararlı olacaktır. VAR (Vector Autoregression, Vektör Otoregresyon) modeli, içinde birçok içsel değişkenin bulunduğu eşanlı denklem sistemine dayanan bir model yapısına sahiptir. VAR modeli değişkenlerin geçmişteki değerlerini dikkate alarak gelecek değerleri hakkında tahminler yapmaya çalışmaktadır. Diğer zaman serilerine kıyasla daha esnek bir yapıda olmasına karşın, VAR modeli, eşanlı denklem sisteminin çok sayıda kısıt içermesi nedeniyle tahmini zor olan bir model olarak kabul edilmektedir. Ayrıca modelde tüm değişkenlerin içsel kabul edilmesi ve iktisat teorisinin varsayımlarının dikkate alınmaması SVAR (Structural Vector Autoregression) modelinin geliştirilmesini zorunlu kılmıştır. Geliştirilen SVAR modelinde, VAR modelinden farklı olarak iktisat teorisinin varsayımları kısıt olarak modele dahil edilmiş ve modelde yer alan değişkenler içsel ve dışsal olmak üzere iki farklı şekilde ele alınmıştır (Mikusheva, 2007).

Günümüzde SVAR modelinin daha çok tercih edilmesinin nedenlerinden bir diğeri ise, VAR modelinin yapısal değişkenlerin etkisini istenen düzeyde ortaya koyamamasıdır. Cooley ve Leroy (1985) SVAR modelinin VAR modelinden çok farklı olmadığını fakat SVAR modelinde şokların etkisinin daha iyi ölçülebildiğini ve etki tepki fonksiyonlarının oluşmasında SVAR modelinin daha avantajlı olduğunu ileri sürmüşlerdir.

7.1. Birim Kök Testleri

Yapısal var modelinin uygulayabilmesi için kullanılan serilerin durağan bir yapıda olmaları gerekmektedir. Durağan olmayan seriler sahte regresyon problemine neden olabilmektedir (Kutlar, 2017).

Durağan bir model; trend etkisi taşımaz. Ayrıca varyansı ve ortalaması sabit olup zaman içinde değişmez. Ayrıca Durağanlık kovaryansı dönem arasındaki farka bağlı olan bir süreçtir. Durağan bir modelin özelliklerinin matematiksel gösterimi şu şekildedir;

$$E(Y_t) = \mu$$

$$Var(Y_t) = \sigma^2$$

$$Cov(Y_t, Y_{t+n}) = Cov(Y_t, Y_{t+m})$$

Bir serinin durağan olup olmadığının anlaşılması için birim kök testlerine ihtiyaç duyulur. Bu çalışmada, serilerin durağanlığını test etmek için Augment Dickey Fuller(ADF), Phillips Peron(PP) ve Kwiatkowski-Phillips-Schmidt-Shin (KPSS) olmak üzere 3 farklı birim kök testi kullanılmıştır. Yapılan testler sonucunda elde edilen sonuçlar aşağıdaki tabloda gösterilmiştir.

Tablo 3: Birim Kök Testleri

Değişken	ADF		PP		KPSS	
	Sabitli	Sabitli ve Trendli	Sabitli	Sabitli ve Trendli	Sabitli	Sabitli ve Trendli
BO	-6.62411*	-6.563931*	-6.67624*	-6.7764*	0.125500*	0.063432*
DYY	-0.844370	-3.246987**	-1.36708	-2.21275	0.584706**	0.132194**
LogTUR	-2.044190	-0.942770	-2.51419	-0.60128	0.708660	0.181467**
İNS	-0.556307	-3.795833*	0.222468	-1.49445	0.725258**	0.125412***
ADYY	-2.2426***	-2.93400***	-6.56529*	-6.2816*	0.361717**	0.361618**
ΔLogTUR	-5.724025	-7.545231	-7.16477*	-7.6925*	0.484189**	0.207746**
ΔİNS	-5.32235*	-5.445295*	-4.05425*	-5.21040	0.349041**	0.148817**

%1 düzeyinde anlamlı **%5 düzeyinde anlamlı, *%10 düzeyinde anlamlı**

Birim kök test sonuçlarına göre; büyüme oranları düzey seviyesinde durağan iken, doğrudan yabancı yatırımların, turizm yatırımlarının ve inşaat yatırımlarının GSYİH içindeki payları ancak birinci farkları alındığında durağan hale gelmektedir.

Yapısal VAR modelinde gecikme uzunluğunun doğru belirlenmesi önemlidir. Gecikme uzunluğunun yanlış belirlenmesi, doğrusallık sorununa yol açabileceği gibi serbestlik derecesini de düşürebilir. Bu çalışmada gecikme uzunluğunu belirlemek için yapılan testlerin sonuçları Tablo 4'te gösterilmiştir.

Tablo 4: Gecikme Uzunluğu

Testler	Gecikme Sayısı
LR	2
FPE	2
AIC	2
SC	2
HQ	2

Buna göre LR, FPE test istatistikleri Akaika kriteri(AIC), Schwarz kriteri(SC) ve Hannan Qyinn(HQ) kriterlerinin hepsinde en uygun gecikme sayısı 2 olarak belirlenmiştir. Dolayısıyla modelde gecikme sayısı 2 olarak alınmıştır.

7.2. Model Testleri

Yapısal VAR modelinin uygulanabilmesi için hata terimleri arasında bir ilişkinin olmaması gerekmektedir. Modelde hata terimleri arasında ilişki olması durumunda otokorelasyon problemi ortaya çıkmaktadır. Bu çalışmada otokorelasyonun varlığı LM testi kullanılarak sınanmıştır. Test sonucuna göre ise modelde otokorelasyonun varlığı tespit edilememiştir.

Tablo 5: Otokorelasyon Testi

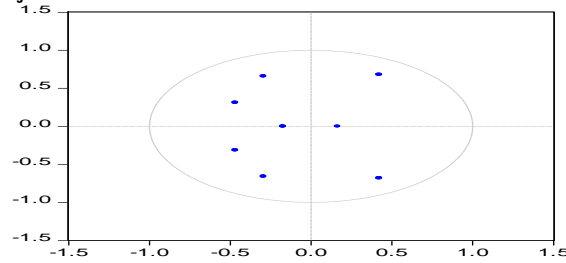
Gecikme	Olasılık Değeri
1	0.134
2	0.376
3	0.176

Çalışmada yıllık seriler kullanıldığı için LM testinde gecikme kriteri 3 olarak belirlenmiştir. Yapılan testte hiçbir gecikmede otokorelasyon olmadığı ortaya konmuştur.

Diğer bir varsayıma göre; modelin zaman serilerinde uygulanabilmesi için hata terimlerinin varyansları sabit olmalıdır. Modelde, değişen varyans problemi olup olmadığı White testi kullanılarak ölçülmüştür. Yapılan testin sonucunda White testinin olasılık değeri 0.3215 olarak belirlenmiş olup H_0 hipotezi kabul edilmiştir. Yani bu çalışmada kullanılan modelde değişen varyans problemi yaşanmamaktadır.

Zaman serilerinin diğer önemli bir koşulu da VAR modelinin istikrarlı olmasıdır. Modelin istikrarlı olup olmadığı polinom kök testleri ile ölçülmüştür. Şekil 3'te köklerin hepsinin daire içinde kalmasıyla da modelin istikrarlı olduğu sonucuna ulaşılmıştır.

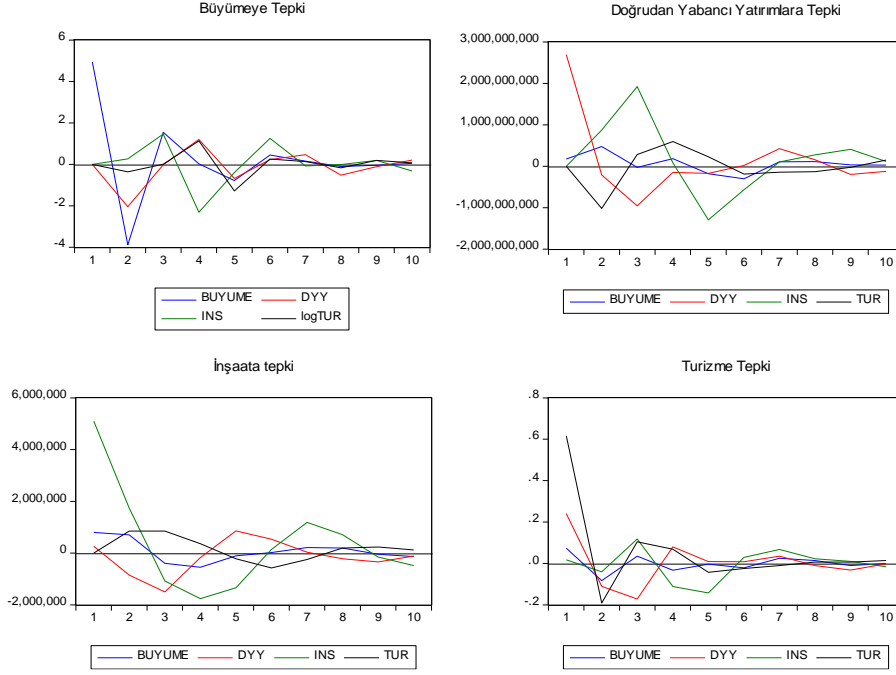
Şekil 3: Karakteristik Polinom Kök Testleri



7.3. Ampirik Sonuçlar

Etki tepki fonksiyonları yapısal ayrıştırma yöntemi kullanılarak e-views programı yoluyla elde edilmiştir. Grafikte büyümenin; turizm, inşaat ve doğrudan yabancı yatırımlarda meydana gelen şoklara nasıl tepkiler verdiği gösterilmiştir.

Tablolar incelendiğinde özellikle inşaat ve doğrudan yabancı yatırımların diğer değişkenlerdeki şoklardan etkilenmesinin daha uzun vadede ve istikrarsızca ortaya çıktığı görülmektedir. Buna karşın turizm ve büyüme beşinci dönemden sonra istikrara kavuşmaktadır. Bu anlamda bu değişkenler arasındaki ilişkide büyüme ve turizmin daha istikrarlı olduğu söylenebilir. Özellikle inşaat ve doğrudan yabancı yatırımların birbirini etkilemeleri çok çabuk gerçekleşmemektedir.

Şekil 3: Etki Tepki Analizleri

Çalışmada ortaya konan varyans ayrıştırması, modelde meydana gelen değişimlerin yüzde kaçının kendisinden yüzde kaçının ise modeldeki diğer değişkenlerdeki değişimlerden kaynaklandığını ortaya koyar. Türkiye için yapılan bu çalışmanın Varyans ayrıştırması sonuçları aşağıdaki tablolarda gösterilmiştir.

Tablo 6: Uzun Dönem Büyüme Varyans Ayrıştırması

Dönem	Standart Hata	Büyüme Oranı	DYY	İnşaat	Turizm
1	4.941449	100.0000	0.000000	0.000000	0.000000
2	6.628498	90.03782	9.496743	0.162996	2.212438
3	6.959817	86.58284	8.615380	4.527370	2.274407
4	7.517217	74.21972	9.936848	13.32765	2.515785
5	7.707576	71.62497	10.23889	12.94770	3.188443
6	7.827754	69.76368	10.01032	15.09160	3.134397
7	7.844411	69.50501	10.31707	15.03889	3.139026
8	7.864343	69.17003	10.70836	14.96287	3.158740
9	7.869732	69.07877	10.71356	15.00059	3.207078
10	7.879565	68.90974	10.75408	15.13377	3.2122410

Buna göre ilk dönemde Türkiye büyümesinde yaşanan değişimlerin %90.03'ü büyümenin kendisinde meydana gelen şoklardan kaynaklanmaktadır. İlk dönemde doğrudan yabancı yatırımlarda ortaya çıkan bir şokun büyüme üzerindeki etkisi %9.49 düzeyindedir. Sonraki dönemlerde bu oran önemli ölçüde artış göstermeyerek onuncu dönemde %10.75 düzeyine gelmektedir.

Turizmin büyüme üzerindeki etkisi ise çok olmamakla birlikte hızlı gerçekleşmektedir. Nitekim ilk dönemde %2.21 olan bu oran ilerleyen dönemlerde çok artmamaktadır. Bu anlamda etkinin kısa sürdüğü sonucuna ulaşılabilir. Nitekim son döneme gelindiğinde turizmin büyüme üzerindeki etkisi %3.21 düzeyinde olmaktadır.

İnşaatın büyüme üzerindeki etkisi ilk dönemde neredeyse hiç hissedilmemekte birlikte üçüncü dönemde gelindiğinde etki %4.52 düzeyinde ortaya çıkmaktadır. Dördüncü dönemde inşaatın büyüme üzerindeki etkisi iyice artarak %13 düzeyine gelmektedir. Bu anlamda inşaat yatırımlarında meydana gelen şokların büyüme üzerindeki etkisinin uzun dönemde de devam ettiği sonucuna

ulaşılabilir. Nihayet onuncu dönemde inşaatın büyüme üzerindeki etkisi %15'lere ulaşmaktadır.

Sonuç olarak yapılan varyans ayrıştırmasına göre son döneme gelindiğinde büyümede meydana gelen değişimlerin %68'i büyümenin kendisinden kaynaklanmaktadır. Değişkenler arasında en etkili olan ise %15.13'lük pay ile inşaat yatırımlarıdır. İnşaat yatırımlarını %10.75'le doğrudan yabancı yatırımlar takip ederken turizmin Türkiye büyümesi üzerindeki etkisi %3.21 ile nispeten düşük bir seviyede kalmaktadır.

Tablo 7: Uzun Dönem DYY Varyans Ayrıştırması

Dönem	Standart Hata	Büyüme Oranı	DYY	İnşaat	Turizm
1	2.70E+09	0.422113	99.57789	0.000000	0.000000
2	3.06 E+09	2.731312	78.01324	8.152767	11.10268
3	3.75 E+09	1.823704	58.45807	31.76057	7.957649
4	3.80 E+09	2.002802	56.92157	30.89035	10.18529
5	4.03 E+09	1.987720	50.82206	37.80980	9.380419
6	4.09 E+09	2.492487	49.45501	38.70289	9.349611
7	4.11 E+09	2.528868	49.86556	38.25824	9.347329
8	4.13 E+09	2.579355	49.63321	38.40898	9.378452
9	4.15 E+09	2.553532	49.26633	38.91050	9.269640
10	4.16 E+09	2.550888	49.21065	38.87051	9.367948

Tablo 7'de doğrudan yatırımlarda meydana gelen değişimlerde kendisinin ve diğer değişkenlerin etkileri ortaya konulmuştur. Buna göre doğrudan yabancı yatırımlarda meydana gelen değişimlerde bakıldığında inşaat yatırımların büyük bir etkisinin olduğu ortaya çıkmaktadır. Özellikle üçüncü dönemde artmaya başlayan bu etki onuncu dönemin sonuna gelindiğinde % 38.87 düzeyine gelmektedir. Bu anlamda doğrudan yabancı yatırımların bir kısmının inşaat yatırımı olduğu dikkate alındığında ortaya konan sonuçlar daha da anlamlı hale gelmektedir.

Doğrudan yabancı yatırımlarda meydana gelen değişimlerde turizmde ortaya çıkan şoklar onuncu dönemin sonunda %9.36 olurken, büyümedeki şokların ise doğrudan yabancı yatırımlardaki değişimleri açıklamakta nispeten yetersiz kaldığı gözükmektedir. Öyle ki büyümenin doğrudan yabancı yatırımlara etkisi 1. dönemde ortaya çıkmakta ve bir daha hiç artmamaktadır.

Tablo 8: Uzun Dönem İnşaat Varyans Ayrıştırması

Dönem	Standart Hata	Büyüme Oranı	DYY	İnşaat	Turizm
1	5.165832	2.379147	0.259273	97.36158	0.000000
2	5.625757	3.559580	2.521562	91.62059	2.298271
3	5.995375	3.564010	8.481327	83.91232	4.042346
4	6.286518	4.007002	7.791060	84.19354	4.008395
5	6.489152	3.788690	9.060055	83.27086	3.880392
6	6.538142	3.733115	9.600027	82.07230	4.594558
7	6.653455	3.710739	9.273029	82.44437	4.571860
8	6.700585	3.743358	9.252371	82.41270	4.591569
9	6.715252	3.732141	9.466882	82.10409	4.696885
10	6.735890	3.749768	9.438319	82.11330	4.698616

İnşaat yatırımlarında meydana gelen şokların diğer değişkenlerden ne ölçüde etkilendiği tablo 8'de gösterilmiştir. Buna göre ilk dönemde inşaat yatırımlarında meydana gelen değişimlerin %97.36'sı kendisindeki değişimlerden kaynaklanmaktadır. Bu dönemde büyümenin etkisi %2 düzeyinde olurken turizmin hiç etki yapmadığı görülmektedir. İlk dönemde doğrudan yabancı yatırımların da nispeten düşük olan etkisi onuncu döneme gelindiğinde %9.43 düzeyine çıkmaktadır. Dolayısıyla bu sonuca göre

doğrudan yabancı yatırımlarla inşaat yatırımlarının birbirlerini çok etkiledikleri sonucuna ulaşmak mümkündür. Turizm ve büyümenin inşaat yatırımlarındaki artışta çok etkili olmadığı da tablo 8’de görülebilmektedir.

Tablo 9: Uzun Dönem Turizm Varyans Ayrıştırması

Dönem	Standart Hata	Büyüme Oranı	DYY	İnşaat	Turizm
1	0.666157	1.224563	13.01212	0.070956	85.69236
2	0.708017	2.468526	13.97004	0.384496	83.17694
3	0.746236	2.439283	17.87292	2.841576	76.84622
4	0.762641	2.520700	18.21984	4.878711	74.38074
5	0.777081	2.429801	17.56173	8.063460	71.94501
6	0.778343	2.494597	17.51475	8.176519	71.81414
7	0.782508	2.567682	17.52331	8.838575	71.07044
8	0.783026	2.594733	17.51687	8.905559	70.98284
9	0.783833	2.606262	17.64823	8.902461	70.84305
10	0.784116	2.604410	17.63617	8.937134	70.82229

Turizmin diğer değişkenlerle ilişkisinin gösterildiği Tablo 9’a göre turizm yatırımlarında meydana gelen değişmelerin ilk dönemde değişimlerin %85 kendisinden kaynaklanmaktadır. Bu dönemde doğrudan yabancı yatırımların etkisi %13 düzeyinde olurken inşaatın bir etkisinin olmadığı görülmekte, büyümenin etkisi ise %1.22 düzeyinde olmaktadır. İnşaat beşinci dönemden sonra etkisini artırırken büyümenin etkisi her zaman düşük bir düzeyde kalmaktadır. Onuncu dönemin sonunda turizm yatırımlarındaki değişimin %70’nin kendisinden %17’sinin doğrudan yabancı yatırımlardan, %8.93’ün inşaatla meydana gelen şoklardan ve %2.6’sının büyümeden kaynaklandığı ortaya çıkmaktadır. Bu anlamda turizm yatırımlarında doğrudan yabancı yatırımlar ve

inşaat yatırımlarının önemli bir etki gösterdiği fakat büyümenin etkisinin nispeten olduğu sonucuna ulaşılabilir.

8. Sonuç

1970'lerden itibaren dünya genelinde dış ticaretin serbestleşmesinin bir sonucu olarak ülkeler arasında faktör hareketliliği ve doğrudan yabancı yatırımlarda önemli gelişmeler yaşanmıştır. 1980 yılına gelindiğinde benzer durum Türkiye'de de hız kazanmaya başlamıştır. 24 Ocak 1980 ekonomik kararlarının ardından yabancı yatırımlara kapılarını açan Türkiye, bu yolla ekonomik büyüme ve ihracat gelirini arttırmayı hedeflenmiştir. Ayrıca bu dönemde ülkeye giren döviz miktarını arttırabilmek için yatırımcılara turizm sektöründe çeşitli teşvikler de verilmiştir. Benzer teşvikler inşaat sektöründe de uygulanmıştır. İnşaat sektörünün hem iç talebi hem de diğer sektörleri harekete geçirerek üretimi arttırması dikkate alınmış ve büyüme sürecinde inşaat sektörüne aktif rol verilmiştir. Bu bağlamda Türkiye'nin büyüme sürecinde inşaat, turizm ve doğrudan yabancı yatırımların büyük bir rolü vardır.

Türkiye'nin GSYİH'sindeki değişimlere bakıldığında 1980 yılından günümüze kadar olan süreçte önemli artışlar yaşandığı görülmektedir. Dünya Bankası verilerine göre Türkiye'nin 1980 yılında 68.78 milyar dolar olan GSYİH'si, 1990 yılında 150 milyar dolara 2000 yılında ise 272 milyar dolara ulaşmıştır. 2001 kriziyle 200 milyar dolara inen GSYİH bu tarihten itibaren hızlı bir yükseliş göstermiş ve 2008 yılında 764 milyar dolara yükselmiştir. Nihayet 2018 yılına gelindiğinde Türkiye'nin GSYİH'si 851 milyar dolar olmuş ve ekonomisi 1980 yılındaki ekonomisinden 12.5 kat büyümüştür.

Türkiye'de GSYİH artışının en hızlı yaşandığı dönem 2001-2008 yılları arasındadır. Bu tarihler arasında Türkiye'nin GSYİH'si 564 milyar dolar artmıştır. Burada dikkat çeken nokta ise bu tarihten itibaren inşaat ve doğrudan yabancı yatırımların da hızlı bir gelişme göstermiş olmasıdır. Bu durum, inşaat ve doğrudan yabancı yatırımların Türkiye ekonomisi üzerindeki etkilerinin görülebilmesi açısından büyük önem taşır. Nitekim bu çalışmada da Türkiye'nin büyüme sürecinde inşaat ve doğrudan yabancı yatırımların turizme nazaran daha etkili olduğu sonucuna ulaşılmıştır.

SVAR yöntemi kullanılarak yapılan bu çalışmada Türkiye'nin büyüme sürecinde inşaat, turizm ve doğrudan yabancı yatırımların etkileri analiz edilmiş, sektörlerin gelişimleri incelenmiş ve bu sektörlerin GSYİH'ye etkisi ampirik bir model kurularak değerlendirilmiştir.

Sonuç olarak kullanılan parametreler arasında Türkiye büyümesi üzerinde en etkili sektörün inşaat sektörü olduğu, onu da doğrudan yabancı yatırımların takip ettiği tespit edilmiştir. Turizm yatırımlarının etkisinin ise kısa dönemle sınırlı kaldığı ve bu etkinin düşük bir düzeyde olduğu sonucuna varılmıştır. Bununla birlikte doğrudan yabancı yatırımlarla inşaat yatırımları arasında pozitif bir ilişki tespit edilmiştir. Bu iki değişkenin birbirlerini önemli ölçüde etkilediği sonucuna ulaşılmıştır. Ortaya konan çalışmada büyümenin diğer değişkenler üzerinde çok etkili olmadığı ve dolayısıyla büyümenin diğer değişkenlerden etkilenirken, diğer değişkenleri aynı ölçüde etkilemediği sonucuna ulaşılmıştır.

Kaynakça

- Acaravcı, Ali ve Öztürk, İlhan. 2012.** Foreign Direct Investment, Export and Economic Growth: Empirical Evidence from New EU Countries. *Journal for Economic Forecasting*. 2012, 2, s. 52-67.
- Aga, Ahmed Abdulrahman Khder. 2004.** Aga, Ahmed Abdulrahman KhderThe impact of foreign direct investment on economic growth: A case study of Turkey 1980–2012. *International Journal of Economics and Finance*. 2004, Cilt 6, 7.
- Anwar , Sajid ve Nguyen, Lan Phi. 2014.** Is foreign direct investment productive? A case study of the regions of Vietnam. *Journal of Business Research*. 2014, Cilt 67, 7.
- Anwar, Sajid ve Sun, Sizhong. 2016.** Foreign direct investment, domestic sales and exports of local firms: a regional perspective from China. *Journal of the Asia Pacific Economy*. 2016, Cilt 21, 3, s. 325-338.
- Bahar, Ozan. 2006.** Turizm Sektörünün Türkiye'nin Ekonomik Büyümesi Üzerindeki Etkisi: Var Analizi Yaklaşımı. *Celal Bayar Üniversitesi İ.İ.B.F. Yönetim ve Ekonomi Dergisi*. 2006, Cilt 13, 2, s. 137–150.
- Bozgeyik, Yusuf ve Yoloğlu, Yunus. 2015.** TÜRKİYE'DE TURİZM GELİRLERİ İLE GSYH ARASINDAKİ İLİŞKİ:

2002-2014 DÖNEMİ. *Uluslararası Sosyal Araştırmalar Dergisi*. Ekim, 2015, Cilt 8, 40.

Chen, Ching-Fu C ve Wei, Song Zan Chiou. 2009. Tourism Expansion, Tourism Uncertainty and Economic Growth: New Evidence from Taiwan and Korea. *Tourism Management*. 2009, Cilt 30, 6.

Cooley, Thomas ve LeRoy, Stephen . 1985. Atheoretical macroeconometrics: A critique. *Journal of Monetary Economics*. 1985, Cilt 16, 3, s. 283-308.

Dağdemir, Özcan ve Küçükcalay, Mesud. 1999. TÜRKİYE'DE 1960-1980 MÜDAHALE DÖNEMİ EKONOMİLERİ: İKTİSAT POLİTİKALARI VE MAKRO EKONOMİK GÖSTERGELER AÇISINDAN BİR KARŞILAŞTIRMA. *Dumlupınar Üniversitesi Sosyal Bilimler Dergisi*. 1999, 3, s. 121-138.

Dlamini, Sitsabo. 2012. *Relationship of construction sector to economic growth*. Kanada : International Congress on Construction Management, 2012.

DPT. 2010. *Sosyal Göstergeler*. Ankara : Devlet Planlama Teşkilatı, 2010.

DPT. 2018. *Sosyal Göstergeler*. Ankara : Devlet Planlama Teşkilatı, 2018.

Dünya Bankası. 2018. www.worldbank.org [Çevrimiçi] Foreign Direct Investment, Net Flows, 2018. [Alıntı Tarihi: 4 Kasım 2018.]
<https://data.worldbank.org/indicator/BX.KLT.DINV.CD.WD?locations=TR>.

Goel, Rajeev ve Ram, Rati. 1994. Research and Development Expenditures and Economic Growth: A Cross-Country Study. *University of Chicago Press*. 1994, Cilt 40, 2, s. 403-411.

Hazari, Bharat R. ve Sgro, Pasquale Michael. 2004. Tourism and Growth in a Dynamic Model of Trade. *Journal of International Trade and Economic Development*. Ocak 2004, s. 185-195.

- Hepaktan, Erdem ve Çınar, Serkan. 2010.** Turizm Sektörünün Türkiye Ekonomisi Üzerindeki Etkiler. *Celal Bayar Üniversitesi Sosyal Bilimler Dergisi*. 2010, Cilt 8, 2.
- INTES. 2016.** *İNŞAAT SEKTÖRÜ RAPORU*. basım yeri bilinmiyor : TÜRKİYE İNŞAAT SANAYİCİLERİ İŞVEREN SENDİKASI, 2016.
- Kaya, Vedat, Yalçınkaya, Ömer ve Hüseyini İbrahim 2013.** *Ekonomik Büyümede İnşaat Sektörünün Rolü Türkiye Örneği (1987-2010)*. Atatürk Üniversitesi İktisadi ve İdari Bilimler Dergisi. 2013, Cilt 27,4. s. 148-167.
- Khan, Raza Ali. 2008.** *Role of Construction Sector in Economic Growth: Empirical Evidence from Pakistan Economy*. Pakistan : ICCIDC - I, 2008. s. 279-290.
- Kılıç, Ramazan ve Demirbaş, Erkan . 2012.** Türkiye’de Kamu İnşaat Harcamalarının Belirleyicileri İle Ekonomik Büyüme Arasındaki İlişki. *Akademik Yaklaşımlar Dergisi*. Kış, 2012, Cilt 3, 2, s. 84-97.
- Koç, Erdem, Kaya, Kadir ve Şenel, Murat Can. 2017.** Türkiye’de İnşaat Sanayi Sektörünün Gelişimi-Temel İnşaat Sanayi Göstergeleri. *Neuşehir Bilim ve Teknoloji Dergisi*. 2017, Cilt 6, 2.
- Kolsuz, Güneş ve Yeldan, Erinç. 2014.** 1980 Sonrası Türkiye Ekonomisinde Büyümenin Kaynaklarının Ayrıştırılması. *Çalışma ve Toplum*. 2014, s. 49-66.
- Kutlar, Aziz. 2017.** *Adım EViews İle Uygulamalı Çok Denklemlili Zaman Serileri*. Kocaeli : Umuttepe Yayınları, 2017. ISBN: 978-605-5100-95-7.
- Leger, A. 2007.** Intellectual property rights and innovation around the world: Evidence from panel data. *German Institute for Economic Research*. 696.
- Lichtenberg, Frank R. 1992.** R&D investment and international productivity differences. *NBER Working Paper Series*. 1992.

- Mikusheva, Anna. 2007.** Structural VARs. *Time Series Analysis*.
- Nwaogu, Uwaoma G. ve Ryan, Michael J. 2015.** FDI, Foreign Aid, Remittance and Economic Growth in Developing Countries. *Review of Development Economics*. 2015, Cilt 19, 1.
- Park, Walter. 1995.** International R&D spillovers and OECD economic growth. *Economic Inquir*. 1995, Cilt 33, 4.
- Ramachandran, Vilayanur ve Rameezdeen, Raufdeen. 1995.** Study of the Relationship between Construction Sector and the Sri Lankan Economy. *Built Environment-Sri Lanka*. Cilt 6, 2, s. 50-56.
- Samimi, A. J. ve Alerasoul, S. M. 2009.** R&D and economic growth: new evidence from some developing countries. *Australian Journal of Basic and Applied Sciences*. 2009, Cilt 3, 4.
- Sequeira, T. ve Nunes, P. M. 2008.** Does tourism influence economic growth? A dynamic panel data approach. *Applied Economics*. 2008, 40.
- Tang, Donny. 2015.** Has the Foreign Direct Investment Boosted Economic Growth in the European Union Countries? *Journal of International and Global Economic Studies*. Haziran 2015, Cilt 8, 1, s. 21-50.
- Terzi, Harun ve Tütüncü, Asiye. 2017.** Turizm Gelirleri ve Dışa Açıklık Arasındaki İlişki: Türkiye Örneği. *Dokuz Eylül Üniversitesi İktisadi ve İdari Bilimler Fakültesi Dergisi*. 2017, Cilt 32, 2, s. 79-107.
- Tse, R.Y.C. ve Genesan, S. 1997.** "Causal Relationship between Construction Flows and GDP: Evidence from Hong Kong. *Construction Management and Economics*. 1997, Cilt 15, 4, s. 371-376.
- TURSAB. 2018.** www.tursab.org.tr. [Çevrimiçi] Türkiye Seyahat Acentaları Birliği, 2018. [Alıntı Tarihi: 1 Kasım 2018.] <https://www.tursab.org.tr/tr/turizm-verileri>.

- Uzunođlu, Hande 2017.** Türkiye Ekonomisinin Lokomotif İnaaat Sektöründe 2017 Yılı İlk Yarısındaki Gelişmeler. İzmir Ticaret Odası *Ar-Ge Bülten*. 2017, s. 15-18.
- Ülkü, Hülya. 2004.** R&D, Innovation, and economic growth: An empirical analysis. *IMF Working Paper*, . 2004, Cilt 4, 185.
- WAIPA. 2018.** [Çevrimiçi] Presidency of The Republic of Turkey Investment Office, 2018. [Alıntı Tarihi: 2 Kasım 2018.] <http://www.invest.gov.tr/en-US/investmentguide/investorsguide/Pages/FDIinTurkey.aspx>.
- Witt, L. W. ve Witt, S. F. 2001.** Factor influencing demand for international tourism: Tourism demand analysis using structural equation modeling, revisited. *Tourism Management*. 2001, 7, s. 21-38.
- Yavuz, Nilgün Çil. 2006.** Türkiye’de Turizm Gelirlerinin Ekonomik Büyümeye Etkisinin Testi: Yapısal Kırılma ve Nedensellik Analizi. *Doğuş Üniversitesi Dergisi*. 2006, Cilt 7, 2, s. 162–171.