

## Duyusal Kolaj ve Mekân

Doç. Dr. Emel Birer  
Selva Kaya

Makale Geliş Tarihi: 18.09.2019  
Yayına Kabul Tarihi: 20.11.2019

### Özet

Mimarlık eğitimi yıllar içerisinde mekânı tanımlamak ve deneyimlemek üzere birçok yeni teknik ve yöntemle öğrencilerle buluşmaktadır. Mekânın yaşamsal ve duysal boyutuna hitap edecek gerçekçi yaklaşımlar teknolojinin gelişmesiyle sanal gerçekliğe doğru ilerlemekte ve zaman içerisinde görselleşme ve ifade teknikleri de değişmektedir. Bu çalışma, sanatta ve mimarlık eğitiminin ilk yıllarında yapılan kavramsal çalışmalarda oldukça sık kullanılan kolaj tekniğinin mekânsal duyumsamaya karşılık gelen bir ifade tekniği olduğunu ve mekânın deneyimlenmesine hazırlık yapan çok boyutlu bir ifade tekniği olarak mimarlık eğitiminin tüm süreçlerinde yer alabileceğini savunmaktadır. Çalışmanın amacı mekânı duysal olarak algılayabilecek bir teknik olarak kolajın önemini vurgulamaktır. "Mimari tasarım sürecinde görmek, dokunmak, tat almak, koklamak ve işitmek duysal duysal kolaj tekniği harekete geçirir" hipotezi "IV. İstanbul Tasarım Bienali- Okullar Okulu" etkinlikleri kapsamında sergilenen "Evin Ayrıntıları" isimli duysal kolaj çalışması üzerinden okunacaktır.

**Anahtar Sözcükler:** Kolaj, Mimarlık Eğitimi, Duyular, Mekân, Mimari İfade Teknikleri

### SENSORY COLLAGE AND SPACE

#### Abstract

Architectural education meets with students with many new techniques and methods to define and experience the space within years. Realistic approaches to address the vital and sensory dimension of the space are moving towards virtual reality through the development of technology. This study aims to use the collage technique, which is frequently used in art and conceptual design, as a representation technique that corresponds to spatial perception, and should be frequently included in architectural education. The aim of the study is to emphasize the importance of collage as a technique to perceive space with the senses. Seeing, touching, tasting, smelling and hearing the collage technique that stimulates the senses that the hypothesis. It will be examined through the sensory collage project named "Details of the House" exhibited under the "IV. Istanbul Design Biennial- a School of Schools" at activities.

**Keywords:** Collage, Architectural Education, Senses, Space, Architectural Representation

Doç.Dr. Emel Birer. Kültür Üniversitesi, Mimarlık Fakültesi, Mimarlık Bölümü, İstanbul.  
E-posta: emelbirer@gmail.com. ORCID:0000-0003-0152-3690  
Selva Kaya. Kültür Üniversitesi, Mimarlık Fakültesi, Mimarlık Bölümü Öğrencisi, İstanbul.  
E-posta: selvakya@gmail.com. ORCID: 0000-0002-8180-5286

## 1. Giriş

Mekân kavramı fiziksel varlığının ötesinde çok boyutlu bir oluşumdur. Mekânın var olma nedeni olan insan, mekân ile zihinsel, algısal ve bedensel bir iletişime girmektedir. Mekânı algılayan ve deneyimleyen insanın mekânla kurduğu etkileşim sürecinde yer alan duyumsama eylemi ve buna bağlı olan beş duyunun önemi büyüktür. Bu sebeple mimarlık eğitimi içerisinde yapılan mekân tasarımına yönelik çalışmaların tasarlama evresi gerçekleştirilirken gerçek duyumsamalara yakın yöntemlere başvurmak mekân algısını daha da güçlendirecektir.

Tasarlama eylemini gerçeğe taşımadan önce ihtiyaç duyulan mimari ifade ve görselleştirme tekniklerinin tarihi mimarlık tarihi kadar eskidir. Modern öncesi tasarım süreci, kavramın ve tasarım düşüncesinin temsili olarak çizim, maket gibi tekniklerle gelişerek bugüne kadar gelmiştir. Burada tasarımcının hayalini ifade tekniklerini kullanarak geliştirdiği ürün, gerçek biçimin bir simülasyonudur. Mimari temsiller tasarımcıya karar verme aşamasında yardımcı oldukları gibi, eğitimsel fonksiyonları açısından tasarım veya mevcut yapıyı anlatmakta da yardımcı olmaktadır. Aynı zamanda bu teknikler tasarımcıya çevredeki değişiklikleri tasarım gerçekleşmeden/ürüne dönüşmeden önce görme, deneyimleme ve anlama imkânı sunmakta ve nihai karar alma aşamasında yardımcı olmaktadır. Kolaj," birbirine hiç benzemeyen öğeleri bir araya getirerek bir yapıt ortaya koyma ve bunun sonucundaki doku kopukluğunu yadırgamama özelliği (Lynton, 1991:65)" ile daha çok sanatta ama mimarlık eğitimi içerisinde de yer alan bir görselleştirme/ifade tekniğidir. Mekânı duyumsamada bize önceden deneyimleme ve algılama imkânı sunacak özelliklere sahip olan kolaj tekniği, sanatın çeşitli dallarında ve mimarlık eğitiminde kavramsal tasarım aşamasında daha çok kullanılırken, mekânın tasarlanması ve deneyimlenmesi aşamasında daha az kullanılmaktadır. Mimarlık ve sanat ilişkisinin mimarlık eğitimindeki önemini de vurgulayan bu çalışma, "IV. İstanbul Tasarım Bienali- Okullar Okulu" etkinlikleri kapsamında sergilenen "Evin Ayrıntıları" isimli duysal kolaj çalışmasını mekân ve duyular üzerinden ele almakta ve "mekânın deneyimlenmesinde ihtiyaç duyulan duyuları kolaj tekniği harekete geçirebilir" hipotezi üzerine kurgulanmaktadır.

## 2. Mimari Mekânı İfade Etme Teknikleri

Çağdaş tasarımcıların yirminci yüzyılın son döneminde mimari ifade tekniklerine olan ilgisinin giderek arttırdığı ve buna bağlı olarak mimari ifade tekniklerinin karakterinde meydana gelen önemli değişiklikler olduğu gözlenmektedir. Bu değişikliklerden ilki, onun sıkı sıkıya bağlı olduğu inşa edilmiş ürünle arasındaki bağın zayıflaması ya da yönünün değişmesi,

böylece ifade gücünün kendine yeni bir var olma alanı yaratma isteği denebilir (Graafland, 1996; Gürer ve Yücel, 2005: 85). Öte yandan ortaya çıkan değişimin doğal bilimlerde, dilbilimde ve haberleşme teknolojilerinde meydana gelen değişimlerle yakından ilişkisi olduğu görülmektedir (Woolgar, 1999:155). Bu gelişmeler sonucunda tasarımcılar mimari ifadelerden retorik amaçlı olarak da yararlanabileceklerinin bilincine varmışlar ve böylece kendilerini biraz da olsa inşa problemlerinin dışında kalarak ifade ortamında yer alan kişiye ve yere bağlı olarak değişebilen bir meslek pratiği içinde görmüşlerdir (Gürer ve Yücel, 2005: 85). Mimari ifadenin mimarın düşüncelerini ortaya koyan pasif bir araç olmaktan çok, onları şekillendiren aktif bir araca dönüşmesi şekli mimari fikirlerin somutlaşmasını sağlayan bir araçlar bütünü olduğunun göstergesidir. Mimari ifade dendiğinde genellikle mimari çizimler akla gelir fakat mimari ifade çok daha geniş açılımlara sahiptir. Çizimlerin yanı sıra, maketler, bilgisayar ortamı, hologramlar vb. bu açılımın önemli bileşenlerini oluştururlar (Porter, 1979; Gürer ve Yücel, 2005:85).

Tüm eğitim alanlarında olduğu gibi bilişsel ve duyuşsal öğretim hedefleri tasarım öğrencilerinin algılama potansiyellerini geliştirerek, öğrenme yetilerini geliştirmektedir. Bu nedenle mimarlık eğitiminde kullanılan ifadelerin yapısı çoğunlukla görsel algıya dayanır. Bunlar iki boyutlu grafiklerle, üç boyutlu nesnelere arasında yer alır. Bilgisayar teknolojisindeki gelişmeler bu ikiliye elektronik ortamda yeni iki ve üç boyutlu deneyimler eklemiştir. Goldermans'a (2001:112-115) göre bu deneyimler, "bir mekânsal nesnenin tasarım, uygulama ve uygulama sonrasında, insan zihninin algılayabileceği tarzda semboller, simülasyon ve animasyonlarla düzenlenerek iki veya üç boyutlu modellere dönüştürülmesine işi olan görselleştirme" dir. Uluğtekin ve İpbüker (1996:131-141) için görselleştirme, "anlatım teknikleriyle ifade bulan biçim ile ilgili algılama, iletişim, sunum teknikleri, analiz ile uygulamaları içeren" bir kavramdır. Görselleştirmenin önemi, çevredeki değişiklikleri gerçekleşmeden önce görme, deneyimleme ve anlama imkânı sunmasından ve karar alma aşamasında yardımcı araç olmasından gelmektedir.

Schenk'e göre görsel tasarım süreci üç safhadan meydana gelmektedir (Schenk, 1991:168-181). Bunlar: hazırlık safhası, yaratıcı safha ve üretim safhasıdır. Tasarımcılar, mimari tasarımın hazırlık safhasında eskiz tekniğini sıklıkla kullanmaktadır. Tasarımın düşüncesinin olgunlaşmaya başladığı yaratıcı safhada ise çalışmalarında analizlere, sentezlere yer vermekte, fikirlerini somutlaştırmakta ve deneyimlemektedirler. Bu safhada eskizleri, ortografik modelleri, aksonometrikleri, izometrikleri, bilgisayar sunumlarını, maketleri ve kolaj tekniğini kullandıkları görülür. Son ürüne yönelik

aşamada ise, daha çok yapım aşamasına uygun mimari çizimlere yer verilir. Burada dikkati çeken görsel grafik dilin soyuttan somuta giden çizgisinde eskizler ve kavramsal grafikler en başta yer alırken, maket, üç boyutlu animasyonlar vb ise bu sürecin sonlarında yer almasıdır. Dolayısıyla, mimari tasarım sürecinde daha çok kavramsal grafikler, ortografikler, dinamik grafikler, perspektif ve üç boyutlu temsiller, bilgisayar vb. ifade tekniklerine yer verildiği görülmektedir (Porter, 1979; Gürer ve Yücel, 2005:85). Kavramsal anlatımların gerçek tasarımlara dönüştüğü geçiş safhasında kullanılacak duyuşsal kolaj tekniği ise, mekânı duyumsamada çizim, eskiz, gerçek materyallerin bir araya gelerek yeni bir bütün oluşturabilmesi ile elektronik ortamdan önce mekânsal deneyimi duyularla sağlayacak bir ortam hazırlar.

### 3. Duyular ve Mekân

Mekân kavramı felsefe başta olmak üzere çeşitli disiplinlerin tartışma konusu olmuştur. Bu tartışmalar tarihsel düşünme tartışmaları ile eş zamanlı olarak değişmiş ve gelişmiştir. Dolayısıyla, her bir kırılma noktasında, farklı kavramların eşliğinde açıklanan mekânı günümüzde, bugüne ait kavramlarla bir kez daha tanımlamak gereklidir. Mekânı anlamlandıran 'yer', 'bağlam', 'işlev' gibi kavramlar, 20. yüzyılın sonlarına kadar tartışılmış fakat bu kavramların günümüz mimarlık ve mekân yaklaşımını anlatmak için yeterli olmadıkları görülmeye başlanmıştır. Bugün tasarım dünyasında mekân kavramını ifade ederken çok boyutlu ve çeşitli diller kullanılmakta, farklı dillerde temsil edilen mekânlar, o dilin kendi kabulleri üzerinden ifade edilebilir hale gelmektedir (Uluengin ve Görgülü, 2014:339).

Duyular dünya ve gerçeklik ile bizi bağlayan, onu anlamamızı, algılamamızı, hissetmemizi sağlayan araçlardır. Algısal sürecin yarattığı çeşitlenmenin yanında, mekân kavramında olduğu gibi duyuların da zaman içerisinde istek ve egemenliklerinde değişimler olmuştur. Arkaik dönemde en baskın duyular, dokunma ve tat alma duyuları iken, ihtiyaçların zamanla değişmesi bu durumda değişikliklere neden olmuştur. Görme duyusu, yakın tarihe kadar en baskın duyu iken, şimdilerde bu durum farklı yorumlanmaktadır (Kızıl, 2000:25). Görme ve işitme organının insan için olan öneminden dolayı, bunlara birincil duyu organı denmekte, diğer duyular ise görme ve işitme organlarına oranla daha az sıklıkta kullanıldıkları için ikincil olarak kalmaktadır (Cücelloğlu, 1992:103). Pallasmaa, algı içinde görme duyusunun ön plana çıkarılmasını eleştirmiş, mekânın tüm duyuların eşliğinde deneyimlenmesinin gerçekliğini ifade etmektedir. Ayrıca görme temeline dayalı algıyı reddederek tüm duyuları içine alan bütünsel algıyı ön plana çıkarmış ve görme duyusunun dokunma duyusunun evrimleşmiş hali

olduğunu dile getirmiştir (Pallasmaa, 2011). Pallasmaa'nın "Tenin gözleri" isimli kitabı, bu durumu dokunmanın gözle görülenin ötesine geçebileceğini de savunan bir özellikte olduğunu gösteren bir başlıktır.

Algı, duyuların bireyde yarattığı hislerin yorumlanması, görsel algı ise bireyin gördüğü resmi kavrama yetisidir. Bireyin neyi göreceği, nasıl algılayacağı, hangi görüntüleri algılayıp hangilerini algılayamayacağı, algıladığı görüntülere ne tür anlamlar yükleyeceği, onun geçmiş bilgi birikimi ve deneyimleriyle ilgilidir (İnceoğlu, 2004:83-84). Mekândaki görsel algıyı etkileyen biçim, renk, doku, malzeme ve ışık kavramları aynı zamanda tasarım öğeleri arasında yer almakta ve görsel algının dışında, boyutsal, işitsel ve ısısal algı çeşitleri de mekânı duyumsamamızda önemli rol oynamaktadır (Aslan, Aslan ve Atik 2015:139-151). Algıladığımız her duyu bir diğer duyuyu çağırılmaktadır. Örneğin ses hem mekânı ölçer hem de mekânın büyüklüğünü anlamamızı sağlar. Sokakta atılan her adım, sokağın malzemesinin sesiyle bütünleşir. Sokağı çevreleyen duvarlardan yansıyan ses ise, mekânın derinliğini anlamamızı sağlarken ölçüğünü de ortaya çıkarır. Bir mekâna ait bireyin hafızında kalan en kalıcı anı, onun kokusudur. İnsanlar gibi mekânlar da hafızada kokularıyla hatırlanır, düşünür ve hayal edilir. Mekânı; koku, ses, dokunma, görme, tat, iskelet ve kas sistemimizle eş zamanlı algılar, ölçer ve şekillendiririz (Pallasmaa, 2011:12-67). Böylelikle mekân algısı tüm duyuşsal reseptörlerimizi harekete geçirir.

### 4. Duyular ve Kolaj

Tüm duyularımızla algıladığımız, ölçtüğümüz ve şekillendirdiğimiz mekân aslında mekân değil, çok boyutlu bir kavramdır. Bu nedenle günümüzde sıklıkla kullanılan mimari ifade ve görselleştirmeler bu çok boyutlu mekân tanımını anlatmakta zayıf kalmıştır. Bir maket, model, fotoğraf veya çizimler bize bir mekânı tarif eder. Fakat bu içinde herhangi bir ses, koku, doku, tat, sıcaklık, nem olmayan, zamanda donmuş ve hayattan iz taşımayan bir mekândır. Mekân bireyin zihninde bir mozaik gibi inşa olur ve birey o mekânı tanıır hale gelirse yavaş yavaş aidiyet hissi ortaya çıkmaya başlar. Mekânı her yönü ile anlamlandırmanın yolu bütün bu duyu ve duygu katmanlarını bir araya getirmektir.

Sanat ve onun donanım malzemesi olarak düşünüldüğünde kolaj, parçaların bir araya getirilmesiyle oluşturulan kompozisyonların temelde gerçeği tasvir etmek yerine nesnenin veya malzemenin kendisinin kullanıldığı bir anlatım biçimidir. Kullanılan malzemeler mekân ve kompozisyona uygun oldukları takdirde bireye anlamlandırabilecekleri gerçek bir deneyim sunar. (Öztütüncü, 2017:343) Oysaki teknolojinin gelişmesiyle ortaya çıkan ifade teknikleri gerçeğin sadece bir simülasyonudur. Hamilton'na yaratıcı

çalışmalara özgür bir ortam sunan kolaj, çevremizde, gündelik yaşamımızda kullandığımız birçok malzemeden oluşabilir. Batur'a göre; "Kolaj, görüntünün yeniden yapılanışının organik unsuru olarak ortaya çıkmaktadır; bu anlamda, görmenin daha sentetik bir aşamasına karşılık gelir. Uzamın yeni deformasyonlarının yaratıcısı kolaj, asamblyaya çevre düzenlemesine, heykel-mimarlık sentezi kavramlarına ve eylem gösterisine (happening) götüren evrim zincirinin anahtar unsurudur" (Batur, 2006: 327). Duyusal kolaj ise, sanatla mimarlığı buluşturan, yaşanmış malzemelerin, seslerin ve kokuların bir araya geldiği bir kolaj tekniğidir. Duyusal kolajda nesne, görüntü biçimini bir tarafa atar, malzemeler çeşitli birleşimlerden ortaya çıkan bir oyun içgüdüleriyle nesnelere bir araya gelerek oluşturdukları yeni bir anlayışla bize dokunur, koklanır, işitilir ve görünür bir biçime bürünür. Bu oyun bizi üzerinde gündelik kullanım nesnelere izlerini taşıyan sayısız örtü, astar, kılıf, mendil, perde, kaşık, kilim... vb. gibi ikamet edenin izlerini mekâna taşır ve biz de bir izleyici olarak hiç tanıklık etmediğimiz bu mekâna, tüm duyularımızla dahil olmaya başlarız.

## 5. Mekân ve Kolaj

"Yaşamak iz bırakmak demektir...İç mekânda... Üzerlerinde gündelik kullanım nesnelere izlerini taşıyan sayısız örtü, astar, kılıf vardır. İkamet edenin izleri de mekâna nakşolur..."

– Walter Benjamin (1986)

Göç insanlık tarihi kadar eski bir olgudur. İnsanlar, güvenlik ya da daha iyi bir yaşam sürdürebilme nedenlerinden dolayı yaşadıkları yerlerden başka bir yere göç etme ihtiyacı duymuşlardır. Bu göç sırasında her zaman yanlarında bazı nesnelere taşımış ve gittikleri 'yer'leri kendilerine ait hale getirmişlerdir. IV. İstanbul Tasarım Bienali- Okullar Okulu" kapsamında sergilenen "Evin Ayrıntıları" kolaj çalışması, "ev" olgusunun önemini, göçmenlerin evlerini/ülkelerini terk ederek çıktıkları yolculuklarında yaşadıkları en büyük kayıplardan birinin evin kaybı olması üzerinden anlatır. Tüm göçmenlerin yaşadığı ortak deneyim evin kaybıdır. Burada "ev" olgusuyla anlatılmak istenen sadece içinde yaşanılan mekân değil, çok boyutlu duyusal bir hacim olmasıdır. Kişinin dili, kültürü, içinde yaşadığı toplumdaki rolü ve ülkesiyle kurduğu başka birçok bağı bu "ev" duygusuyla ilişkilendirilmekte ve ev terk edildiğinde aslında evle ilişkilendirilen kavramlar da kaybedildiği için çok boyutlu bir kayıp anlatılmaktadır. Bu kayıplar, yaşadıkları evin konuştukları dilin, ailelerinin, fiziki ve sosyal çevrelerinin ve konumlarının kaybıdır.

Kişi kendisini evde hissetmekten bahsettiğinde, söylediği şey kesinlikle istediği her şeye sahip olduğu, her isteğinin ve arzusunun gerçekleştiği ve tatmin olduğu anlamına gelmemektedir. Daha ziyade, evde hissettiğini söylediği zaman, o arzuyla olan ilişkisinin bir şekilde kendisine tanındığı görüldüğü bir zaman ve mekânda demektir (Lichtenstein, 2009:451). Ev, sadece aidiyetle veya kişinin köklerinin nereden geldiğiyle ilgili değil, daha ziyade aidiyet hissinin duygusallaştırıldığı bir mekân olmakla ilgilidir. Ev ve evde olma sorusu sadece duyguların hissedilip değerlendirilmesiyle cevaplanabilir. Evde olmak kişinin nasıl hissettiği veya nasıl hissedemediği meselesidir. Kişi evindeyken bir aile üyesi, bir komşu veya bir arkadaşken, evini terk ettiğinde birden bir yabancıya dönüşebilmektedir (Ahmed, 1999:329-347).

"Ev, güvenli bir çerçeveleme fikrinin yaratımına yarayan bir hikâyedir" der Lichtenstein (2009). Temelde ev hissi, bir "mozaik" olarak yapılan bir "kimlik alt katmanı" nı şekillendirmektedir. Bu mozaik sağladığı ev hissiyle birlikte beraberinde, "kişinin bir ülkeye ait olduğu, kişinin ülkesinin var olduğu, bir dil grubuna ait olduğu ve bazı belli seslere alışık olduğu, belli bir coğrafyaya ait olduğu ve belli bazı mimari yapılarla çevrelendiği gerçeği" ni getirmektedir. Buradaki mozaik çoğunlukla fark edilir değildir, fakat hayat içerisinde bir tahmin edilebilirlik duygusu sağlamaktadır. Bu yapı zarar gördüğünde, gerçeklik kaybolmaktadır (Papadopoulos, 2002:9-40).

IV. İstanbul Tasarım Bienali-Okullar Okulu teması kapsamında sergilenen "Evin Ayrıntıları" Kolaj Çalışması, evde olma hissini kuvvetlendiren gündelik materyallerin bir araya gelerek aidiyet hissinin sorgulandığı göçmen evinin hikâyesidir (Görsel 1). Bu hikâyeye evin yaşanılan tüm mekânlarına ait parçalar kimi zaman yan yana kimi zaman üst üste konarak tekrar evi inşa edecek bir kolaj çalışması ile anlatılır. Mekânın göçmenin yaşadığı evi temsil edecek duyguları anlatması için kullanılan duyusal kolaj tekniği, mekânı hissettirecek duylara karşılık gelecek malzeme, ses, koku, doku ve hikâyeyi bir araya getirir. Tasarımın kavramsal aşamasından çok gerçek yaşamın duyguları kolaj üzerinden okumak için çeşitli katmanlar bir araya gelir. Birinci katman, yeni oluşan evin zemini, yaşanılan ve yaşanılmış tüm evlerin zeminini bir araya getiren dokudur. Mekânın zemini burada üst üste kullanılan malzemelerle iki boyutlu zeminde görülür hale gelir.



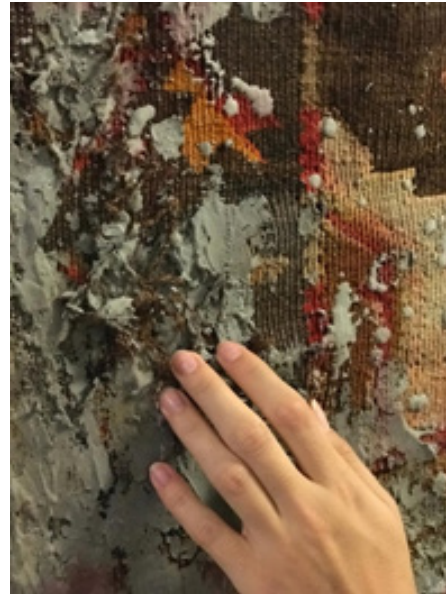
Görsel 1. Evin Ayrıntıları Kolaj Çalışması (Solda)



Görsel 2. Evin Ayrıntıları Kolaj Çalışması Video Efekt (Sağda)



Görsel 3. Evin Ayrıntıları Kolaj Çalışması (Solda)



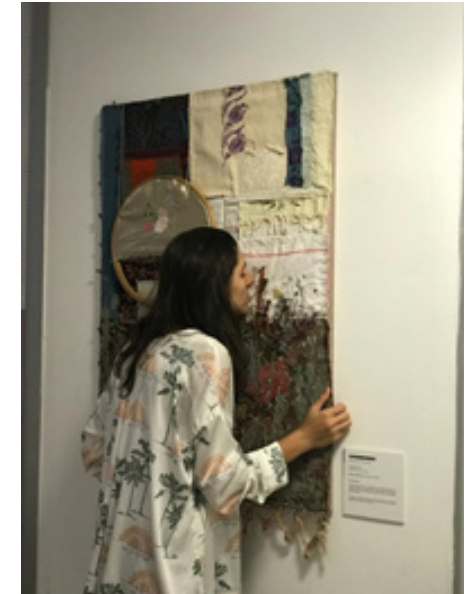
Görsel 4. Evin Ayrıntıları Kolaj Çalışması (Sağda)

Mekânlar sesleri başkalaştırılıp, öze ait iç sesiyle seslenirken, yapay olarak üretilen seslerle de bu mekânların sesi özelleştirilebilir. Örneğin mekânla ilk tanışmayı sağlayan kapı zillerinin sesi, mekânın dış dünyaya kendini tanıttığı kendine has iletisidir ve mekândan aldığımız bu ilk ileti mekânın kullanıcılarının özelliğini yansıtan bir ipucunu verir (Gezer, 2012:1-10). İkinci katmanda kolaja video efekt yardımıyla mekânsal sesler de dahil edilmiştir (Görsel 2). Yürürken adımların halıda çıkarttığı sürtünme sesi, bir odadan diğerine geçerken açılan ışığın sesi, öylesine açılan bir çekmecenin çıkardığı ray ses, kaşığın tencerede çıkardığı ses kişiyi nesnenin bulunduğu mekândan çıkarıp bir anda olmak istenen eve bırakmaktadır.

Dokunma duyusu, görme duyusu ile birlikte yüzeylerin dokularının daha net anlaşılmasını sağlamaktadır. Yüzeyin sert, yumuşak ya da pürüzlü olup olmadığını anlamak için görmek yetmez, dokunma ihtiyacı da hissedilir. Hayatı tüm ayrıntıları ile görmek yaşanmışlıkları mekân üzerinden okumak çalışmada bir araya getirilen şeylerin çeşitliliği ile daha da belirginleşir. Üçüncü katmanda yerdeki halı, pencerede perde, koltuktaki örtü gündelik yaşamın bazen hiç de farkında olmadığımız ayrıntıları gibi dururken, duvardaki sıva halıda yürürken ayağımıza değen bir nesne gibi belirginleşmeye başlar. Kolaj dokunulan bir yapıdadır. Dokunma hissi mekânda tenimize değen gözlerimize de harekete geçirir (Görsel 3-4).



Görsel 5. Evin Ayrıntıları Kolaj Çalışması (Solda)



Görsel 6. Evin Ayrıntıları Kolaj Çalışması (Sağda)



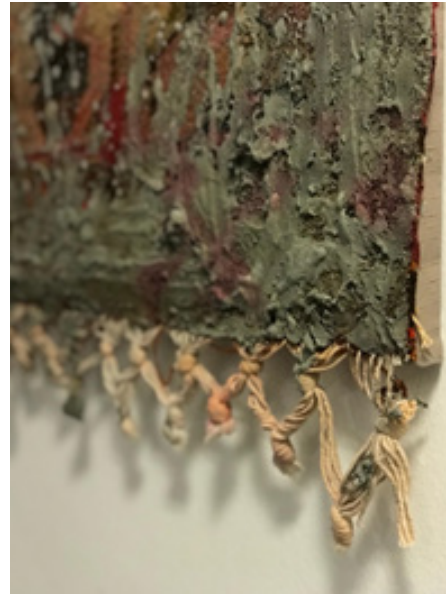
Görsel 7. Evin Ayrıntıları Kolaj Çalışması (Solda)



Görsel 8. Evin Ayrıntıları Kolaj Çalışması Video Efekt (Sağda)



Görsel 9. Evin Ayrıntıları Kolaj Çalışması (Solda)



Görsel 10. Evin Ayrıntıları Kolaj Çalışması (Sağda)

Koku, insanların üzerine sinen ve bireylere anılarını hatırlatan bir uyarıcıdır. Her mekân belli bir kokuyla hafızaya kazınırken, çoğu zaman koku mekân ve mekânın kullanıcıları hakkında bilgi verir ve mekânla insan arasında bir arayüz oluşturur (Gezer, 2012:1-10). Dördüncü katmanda kullanılan malzemelerin gerçekte var olan, sandıklarda bekleyen malzemeler olması, dokunma duyusuna bir katman olarak kokuyu ekler (Görsel 5-6). Yaşantının akışkanlığı duyusala takılarak anlık formasyonlar edinir. Sadece bakılan olmak, bakılmaya değer olmak yaşantının akışkanlığı içinde bizi yavaşlatır. Fakat istenilen şey yaşantıyı yavaşlatmak değil, yaşamın kendi içinde sahip olduğu duygu dinamiğini aktarmaktır (Tanju, 2003:43). Bu nedenle kumaşlara sinmiş olan naftalin kokusu görselin egemenliğini kırıp bireyi temel ev hissine daha da yaklaştırır. Tam bu anda gündelik hayatta hiç farkında olmadan çevresini sarıp sarmalayan bazı belli sesler duymaya başlanır.

Fizyolojik verilerin kaydedildiği zihinde, tatlar da yer alarak algının ikinci aşaması olan zihinsel süreçte tekrar tekrar hatırlanarak mekânı sürekli olarak hissedilir hale getiren duyu haline gelir. Beşinci katmanda mekânın içinde duyumsanan tüm anlar bazen bireyi kokularıyla bazen hatıralarıyla tanıdık bir yemeğe götürür. Tat almak artık hafızalarda kalan bir anı gibi bireyin dilinin ucundadır. Mekânlar da bellekte kokularıyla hatırlanır, düşünür ve sonunda hayal edilir. Algı mekanizması duyu organlarının gördükleri, işittikleri, tattıkları, kokladıkları, dokunduklarıyla uyarılırken, mekân bu bileşenlerin birbirleriyle zihinde kurulan ilişkilerin anlamlı bütünlüğü ile algılanır.

## 6. Sonuç

Mimarlık eğitiminin hem öğrenciler hem de eğitimciler için anlaşılması güç yönleri vardır. Mekân kavramını birinci sınıftan itibaren hissedilir boyutta deneyimlemek üzere başvurulan yöntemlerin hemen hemen hepsi nasıl işe yaradığı ya da başka bir yöntem ile ikame edilip edilemeyeceği konusunda çelişkide kalır. Bu çalışmada mekân tasarımının ve mekânın deneyimlenmesinin, hâkim algı olan "görme"den daha farklı duyumsanabileceği ve algılanabileceği duysal kolaj tekniği ile açığa çıkartılmıştır. Duyusal kolaj tekniği mekânı duyularla hissetmek ve deneyimlemek üzere birçok yönden çeşitlilik sağlamaktadır. Öğrenciyi hem sanat hem de mimarlık disiplinleri içinde buluşturan bu teknik, aynı zamanda tasarımda özgürce hareket edebilmenin sınırlarını zorlamaktadır. Her türlü malzeme ve tekniğin yazı, fotoğraf, gündelik kullanımına ait malzemeye sınırsız imkân tanıyan duysal kolaj, ifadeyi özgün ve özgür kılar. Mekânın bütüncül durumunun bir parçası olan duyuların her biriyle ve/

veya hepsiyle deneyimlendiğinin farkına varmayı hedefleyen duyusal kolaj çalışması, gündelik yaşam ve malzemeleri de öğrenmeye dahil etmektedir. Bugünün sanat anlayışında alternatif bir yöntem olarak disiplinler arası çalışmalar ile kendine yer yaratan duyusal kolaj sadece kendi olanaklarını değil mimari ifade teknikleri ve görselleştirme ile olan etkileşim ve iletişim olanaklarını da keşfetmiştir. Mimarlık eğitimini sanatla buluşturan bu yöntem tasarım eğitiminin yalnızca kavramsal tasarım aşamasında değil mimari sunuş aşamasında da önemli olanaklar sunmaktadır. Mekânın bütüncül durumunun ancak küçük bir parçası olan duyuların her biriyle ve/veya hepsiyle deneyimlendiğinin farkına varmayı hedefleyen bu çalışma, bienal kapsamında sanatseverler ile buluşarak mimarlık-sanat arakesitinin bir ürünü olmuştur.

## Kaynakça

- Ahmed, S. (1999), "Home And Away Narratives Of Migration And Estrangement", *International Journal Of Cultural Studies*, 2 (3), 329-347.
- Aslan, F., Aslan, E. ve Atik, A. (2015), İç Mekânda Algı, İnönü Üniversitesi Sanat ve Tasarım Dergisi, 5(11), s.139-151.
- Batur, E. (2006), *Modernizmin Serüveni*, Alkım Yayınevi, İstanbul, s.327.
- Cüceloğlu, D., (1992), *İnsan ve Davranışı*, Remzi Yayınevi, İstanbul, s. 103.
- Gezer, H. (2012), "Mekânı Kavrama Sürecinde Algılama Bileşenleri", *İstanbul Ticaret Üniversitesi Sosyal Bilimler Dergisi*, sayı: 11 bahar, ss.1-10.
- Goldermans, S., Hoogenboom, M. (2001) "GIS Visualization The Killer Application?", *Geoinformatics*, 12(2), 112-115.
- Graafland, A., (1996), *Architectural Bodies*, 010 Publishers, Rotterdam.
- Gürer, T.K., Yücel, A., (2005), "Bir Paradigma Olarak Mimari Temsilin İncelenmesi", *itüdergisi/a Mimarlık, Planlama, Tasarım*, cilt:4, sayı:1, Mart, s.84-86.
- İnceoğlu, M., (2004). *Tutum-Algı İletişim*, Elips Kitap, Ankara, s.83-84.
- Kızıl, F., (2000), *Objelerin İki-Üç Boyutlu Grafik Anlatımı ve Zihinde Canlandırma*, İstanbul, Mimar Sinan Üniversitesi Yayınları, s.25.
- Lynton, N. (1991) *Modern Sanatın Öyküsü*, (çevirenler: Prof. Dr. Cevat Çapan - Prof. Dr. Sadi Öziş), Remzi Kitabevi, İstanbul, s:65, 1991.
- Lichtenstein, D. (2009), "Born in Exile: There is No Place Like Home", *Psychoanalytic Psychology*, 26 (4), 451.
- Uluğtekin, N, İpbüker,C., (1996), "Kartografya ve Coğrafi Bilgi Sistemi", *Coğrafi Bilgi Sistemi Sempozyumu CBS*, İstanbul, s.131-141.
- Öztütüncü, S. (2017), "Sanat Ve Donanım Malzemesi Olarak Kolaj Örneği", *Ulakbilge*, Cilt 5, Sayı 10, Volume 5, s.343.
- Uluengin Ö. , Görgülü, T. (2014), "Mimarlıkta Bir Karşı Duruş Tavrı Olarak 'Anarchitecture'", *Megaron Dergisi*, cilt vol 9, say:4, s.339.
- Pallasmaa, J. (2011) , *Tenin Gözleri*, Çev. Aziz Ufuk Kılıç. İstanbul: Yem Yayınları, s.12-19-52-53-62-67.

Papadopoulos, R. K. (2002), *Refugees, Home And Trauma*. Papadopoulos, R. K. (Ed.), *Therapeutic care for refugees: No place like home* s. 9-40.

Porter, T., (1979), *How Architects Visualize*, Studio Vista, London.

Schenk, P., (1991), "The Role of Drawing in the Graphic Design Process", *Design Studies*, 12, 3, 168-181

Tanju, B. (2003), *Mimarlıkta Sıfır Noktasını Aramak, Ofset Yapımevi ve Matbaacılık*, İstanbul, s.43

Woolgar, S., (1999), *Bilim, Bilim İdesi Üzerine Sosyolojik bir Deneme*, Paradigma Yayınları, İstanbul, s.155.

## İnternet Kaynakları

Benjamin W.,(1986) "Paris, Capital of the Nineteenth Century", *Reflections*, New York, s.155. Nur Altınıyıldız Artun'un "Mimarlık Nesnesi ve Başka Nesnelere" isimli metnindeki çevirisiyle.(<http://www.e-skop.com/skopdergi/mimarlik-nesnesi-ve-baska-nesnelere/580>)  
Son erişim tarihi: 01/10/2018

## Görsel Kaynakları

Tüm görsel kaynaklar Selva Kaya ve Emel Birer arşivine aittir.