

Antik Çağdan Günümüze Seramik Kültürü ve Sanatında Doğurganlık Kavramı*

Doç. Deniz Onur Erman

Makale Geliş Tarihi: 09.07.2019

Yayına Kabul Tarihi: 26.11.2019

Özet

İlkçağ insanları ilk sanatsal dışavurumlarını doğaya ve doğaüstüne karşı korku ve hayranlık duyguları ile temellendirmiştir. Bu noktada dişinin doğurganlığı önem kazanmaktadır. Üreme ve neslin devamını sürdürme gibi temel içgüdüsel duygular insanoğlunun ilgisini kadın bedeninin hamilelik sürecinde gösterdiği değişimlere, doğum eylemine, emzirme eylemine, bebek ve anne iletişimi gibi konulara yönlendirmiştir. Kadın ve kadın bedeni yüceltilmiş ve kutsallaştırılmıştır. Bu ana konu etrafında şekillenen anaerkil bir sosyal düzen ve inanış sistemi oluşmuştur.

Kadının doğurganlığı ve doğum eylemi, hamilelik süreci ve annelik ilkel dönemlerden günümüze kadar seramik sanatında etkileyici bir esin kaynağı olmuştur. Geçmişte dinsel temelli ana tanrıça heykelleri ile şekil bulan bu esin kaynağı günümüzde de etkinliğini farklı tarzda eserlerle özgün üretimler yapan kimi sanatçılarca sürdürülmektedir. Bu zengin konunun gelecekte seramik sanatı içerisinde yerini korumaya devam edeceği, yeni ve özgün üretimlerde hayat bulacağı ve artarak çeşitleneceği düşünülmektedir.

Anahtar Kelimeler: Ana Tanrıça, Doğurganlık, Seramik İdoller, Figüratif Seramik, Seramik ve Doğurganlık.

THE CONCEPT OF FERTILITY IN CERAMIC CULTURE AND ART, FROM ANTIQUITY TO MODERN TIMES

Abstract

Primitive men have based their first artistic expressions on fear and admiration. Fertility has always been a critical issue in human societies. Reproduction is vital to the propagation of the species and without this instinct, human race would not have survived. This has led to great interest in the woman body, the changes that occur during pregnancy, the act of birth, breastfeeding and the communication between the baby and the mother. Woman and her body have been blessed and sanctified. This theme has led to a whole social and religious system.

The fertility of woman, pregnancy and the miraculous event of birth have always inspired artists throughout the history of ceramics. In the past, the major form has been the religiously inspired mother goddess. Today, various works inspired by this theme are continuously produced by some artists. This fruitful subject is never out of fashion and it may be foreseen that it will always be explored and developed, thus yielding new and original pieces of art.

Keywords: Mother Goddess, Fertility, Ceramic Idols, Figurative Ceramics, Ceramics and Fertility.

Doç. Deniz Onur Erman, Hacettepe Üniversitesi, Güzel Sanatlar Fakültesi, Seramik ve Cam Ana Sanat Dalı, Ankara. E-posta: denizonur2005@gmail.com. ORCID: 0000-0002-3613-5543

* Ele alınan konunun daha dar kapsamlı hali tarafımda "On the Concepts of Ceramics and Fertility - Seramik ve Doğurganlık Kavramı Üzerine" konu başlığı ile 16.10.2014 tarihinde SERES14'de (III. Uluslararası Seramik, Cam, Emaye, Sır ve Boya Kongresi) sunulmuş ancak özet veya tam metin olarak herhangi bir yerde yayımlanmamıştır.

1. Giriş

Ana malzemesi 'kil' olan seramik, en yalın haliyle "pişmiş toprak" olarak ifade edilmektedir. İnsanoğlunun günlük temel ihtiyaçlarından doğan seramik; uygarlığın erken dönemlerinde günlük hayata girmiş ve günümüze kadar kesintisiz olarak kullanımını sürdürmüştür. İnsanın varolduğu her yerde seramiğin izlerine rastlanması, kimi kaynaklarca onun tarihinin insanlığın tarihiyle yaşıt olarak kabul edilmesini sağlamıştır. Seramik üretimler günlük hayata yardımcı taşıma ve saklama kaplarından, dini temalı adak heykelciklerine, yapı malzemesinden, oyuncaklara, süs eşyalarından, mezarlara, tabletlere kadar büyük bir çeşitlilik göstermiştir. Bu paralellikte insanoğlunun ilk sanatsal dışavurumlarından da söz edebilmek mümkündür. Seramiğin ana malzemesi olan kil; su geçirmez killi toprak, balçık ya da çamurdur. Rahatlıkla her yerde bulunabilen ve kolayca şekillendirilebilen bu basit ve iddiasız malzeme, uygarlığın erken dönemlerinde insanoğlunun şekillendirdiği önemli bir malzeme olmuştur. İlkel insan ilk sanatsal dışavurumlar olarak kabul edilen üretimlerini doğa ve doğaüstüne karşı korku ve hayranlık duyguları ile temellendirmiştir.

En temel anlamıyla doğurmak; "Yavru dünyaya getirmek" ya da "Bir şeyin ortaya çıkmasına yol açmak, sebep olmak" anlamlarını taşımaktadır (Türk Dil Kurumu, 1969). Canlıların nesillerinin devamlılığı açısından bu özellik hayatidir. İnsan neslinin sürekliliği açısından kadının doğurganlığı, tarih boyunca mucizevi sayılmıştır. İlkel insan doğadan kopmadığı güçlü içgüdüsel sezgileri ve gözlem yeteneği ile hayatta kalmayı ve neslini sürdürmeyi başarmıştır. İnsanoğlu bunu başarırken neslini sürdürmesini sağlayan dışısını koruyup kollamış, onu ve yavrularını hayatta tutmaya uğraşmıştır. Kadının hamile kalması, hamilelik süreci boyunca geçirdiği fiziksel değişiklikler, doğurma eylemi, sonrasında anne-bebek ilişkisi, annenin bebeğini emzirerek beslemesi, sevgisiyle, koruyuculuğuyla hayatta tutma çabaları gibi durumlar insanoğlunu etkilemiştir. Kadın; sevdiği, koruduğu, enerjisiyle varetlediği, canıyla beslediği yavrusunu doğurarak meydana getirmekte ve böylece hayatı sürdürerek daim etmektedir. Bu mucizevi oluşum insanoğlunun sanatsal ilk dışavurumlarından olan eylemlerine de konu, sembol, tema, figür ya da form olarak yansımıştır. İnsanoğlunun tarih boyunca hemen her kültürde ve coğrafyada kadının doğurganlığından etkilendiğine ve bundan hareketle dinsel inanış temelli sanatsal üretimlerde bulunduğu tanık olunmaktadır. Konunun enginliği, örneklerin bolluğu sebebiyle konuyla ilgili dönemsel gelişimleri dünyanın farklı coğrafyalarından örneklerle açıklamanın yanısıra; Anadolu topraklarında yaşamış olan çeşitli uygarlıkların tarih öncesi çağlarından günümüze yansımaları özelinde detaylandırarak incelemek yerinde olacaktır. Anadolu topraklarının köklü geçmişi, pek çok

farklı kültür ve uygarlıkların yuvası olması, arkeolojik buluntuların bolluğu da nedenlerin başında gelmektedir.

2. Doğurganlık Kavramı ve Anaerkil Düzen

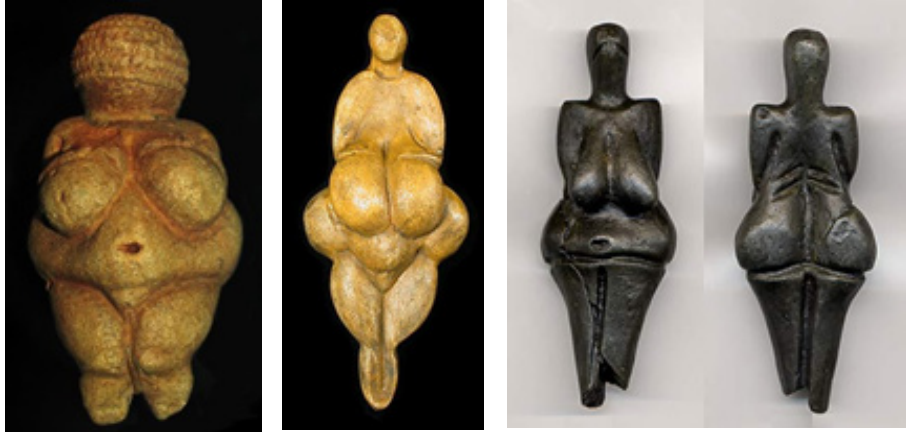
İlk çağlardan kalma mağara duvar resimlerinde ve figür olarak günümüze ulaşan kadın formu soyutlamalarında doğurganlık temasının öne çıktığı dikkat çekmektedir. Doğum ve hayatın başlayıp bitmesi konusunda düşünmeye başlayan insanlar bu düşüncelerini birtakım objelere aktararak ilk sanatsal oluşumlarını meydana getirmişlerdir. Bunlarda kadın "doğurganlık" sembolü olarak dikkat çekmektedir. İlk çağ insanı varlığını sürdürebilmek ve neslini devam ettirebilmek için üremiş, bolluk, verimlilik, doğurganlık, mutluluk, güzellik, aşk istemlerinin somutlaştırılmış nesnesi olarak da kadın heykelciklerini yapmıştır. Neolitik Çağ'da yerleşik yaşama geçen insan toprağı işlemiştir. "Ürünün bereketini toprağın verimliliğini doğaüstü güçlere bağlama eğilimindeki ilk çağ insanı, gizemli yapısıyla kadının üretkenliğini özdeşleştirerek ikisini tek bir isimde birleştirmiş ve ona "Ana Tanrıça" demiştir (Efeakdoğan, 2015:1).

Tarihlenen ilk örnekler göz önünde bulundurulduğunda; farklı görüşler olmakla beraber konuyu Anadolu Medeniyetleri özelinde tarihlendirmek yerinde olacaktır. İnsan betimlemelerinin görülmeye başlandığı çağın Paleolitik Çağ olduğu ve günümüze kadar sanatın pek çok dalında, çeşitli anlayışlarla kullanılan insan figürünün temellerinin o dönemlere kadar uzandığından bahsedilebilir. Bu dönemde genellikle malzeme olarak fildişi veya kemiğin seçilmiş olduğu bilinmektedir. Seramik çamurunun hayata girmesi, çamurun pişirilmesi ve insan figürünün seramik malzeme ile kullanımının ilk örneklerinin görülmeye başlanması Neolitik Çağ'a (M.Ö.4500-9000) rastlamaktadır. Kilin ateşte pişirildiğinde mukavemet kazanma özelliği ilkel insanı bu malzemeyle kullanım eşyaları yapmaya iterken, şekillendirme-deki kolaylığı da çamurdan heykeller yapmaya yönelmiştir. Neolitik Çağ, çamurun bu anlamda hayata geçirilişinin zamanı olmuştur. Bu dönemde küçük kadın figürleri, venüs yontuları çamur malzemeyle ele alınan konular olarak büyük bir olgunluğa ve güçlü bir biçim duygusuna ulaşmıştır. Kadını erkekten ayıran dişil organlar ilk çağlardan beri doğurganlığın ve bereketin sembolü olarak kabul edilmiş ve ilkel dönem duvar resimleri ve heykellerinde kadının doğurma ve besleme özelliklerini vurgular biçimde göğüs, cinsel organ ve karın bölgesi abartılarak işlenmiştir.

Öte yandan çok daha eski tarihlere uzanan kimi örnekler de bulunmaktadır. "M.Ö. 30000 – 25000 arası olarak tarihlenen "Willendorf Venüsü" kadının doğurganlığının vurgulandığı, kireçtaşından yapılmış en eski örneklerden kabul edilmektedir. İlk insanlar kendileriyle beraber çevrelerini

anlamaya çalışırken doğurganlığı ve kadını kutsal sayarak kadının sosyal konumunu yüceltmişlerdir (Görsel 1). M.Ö.25000 ile tarihlenen mamut dişinden oyulmuş Lespugue Venüsü'nde yine yuvarlak ve geniş hatları ile kadın doğurganlığının tasvir edildiği en eski örneklerdendir (Görsel 2). M.Ö.25000-29000 ile tarihlenen Dolni Vestonice Venüsü, Çek Cumhuriyeti'nde bulunmakta ve Prag'da bir müzede sergilenmekte ve bilinen en eski pişmiş toprak venüs heykelticiklerindendir (Hürriyet; 2009; s.4) (Görsel 3).

İlk çağlarda kadına ve doğurganlığa verilen önem sosyal hayatta kadına



Görsel 1. Willendorf Venüsü, M.Ö. 25.000 dolayları, kireçtaşı, 11,1 cm, Avusturya. Viyana (Solda)

Görsel 2. Lespugue Venüsü, Paris Musee de l'Homme'da bulunmaktadır.(M.Ö.25000) (Ortada)

Görsel 3. Dolni Vestonice Venüsü, en eski pişmiş toprak tanrıça. (M.Ö.25000-29000) (Sağda)

yüklenen güç ve erki de beraberinde getirmiştir. Günümüzdeki anlayışın aksine Paleolitik ve Neolitik dönemde anaerkil aile yapısının egemen olduğu görülmektedir. Anaerkillik, en temel anlamıyla soyda anneyi temel alan ve ailede çocukları ana klanına mal eden ilkel bir toplum düzeni olarak tanımlanmaktadır (Türkçe Sözlük, 2004:19). O dönemin işbölümüne göre erkeğin av getiremediği durumlarda, kadının toplayıcılıkla besin sağlama-sı hayati değer taşıyan önemdedir. Kadının tüm alanlarda yetkin olması ve sonraları tarımsal aletler, çömlekçilik, dokumacılık gibi keşifleri de elde etmesi, onu, hem ekonomik hem de sosyal anlamda egemen konuma getirmiştir. Uyanık'a göre;

"Toplumsal yapıların kurulmaya başlaması, çiftçilikte sabanın keşfiyle birlikte güç gerektirmesiyle dönemin en önemli işlerinden biri sayılması, ekonomik gücü belirleyen üretimin kadınlardan erkeklere geçmesiyle ataerkil sistemin üstünlük kurmasına ve bütün bölgeleri etkisi altına almasına neden olmuştur. Doğal ve biyolojik olanların değerli sayıldığı anaerkillik; kan bağı, gelenek ve karşılıksız sevgi verme olarak tanımlanabilmekte, ataerkillikte ise; akıl, disiplin ve soyut düşüncenin egemen olduğu görülmektedir." (Uyanık, 2007:3).

"Haviland, Prins, Warhath ve McBride (2008) tarafından yapılan araştırmada, yiyecek toplayıcı toplumda kadınların toplayıcılıkla uğraşması; yiyeceklerin dağıtımında kadını öncü kılarak söz sahibi ettiği ve böylece erkeklerin gerisinde değil eşit konumda yer aldığı belirtilmiştir" (Altıntaş, 2016:7). Toplumun sosyal kuruluşu ne şekilde olursa olsun kadın sadece bebek doğuran kişi olmamış, üretimin içinde bizzat yer almıştır. İlkel toplumlarda meyve üretimi, toplayıcılık, bahçe tarımı, beslenme ve giyinme ihtiyaçlarının baş üreticisi yine kadınlar olmuştur. Bu noktada kile şekil veren ve gündelik hayat için gereken eşyaları üretenler de yine kadınlardan oluşmaktadır.

"Anaerkillik kavramında "erk" yani iktidar kelimesi erkek iktidarının tam tersi gibi düşünülerek, kadınların erkeklerin üzerinde baskı kurduğu dönem olarak kavranmaktadır. Tarihte kadınların erkekler üzerinde baskı kurduğu bir dönem bulunmamaktadır. Ancak bu tanımlamadan yola çıkarak anaerkilliğin hiç varolmadığı sonucuna ulaşılmamalıdır. Tarihi ve arkeolojik belgelere bakıldığında, anaerkillik, kadınların egemen olduğu topluluklardır. Ancak anaerkillik kavramında yan yana kullanılan erk ve iktidar kavramları günümüzde kullanıldığı ve anlaşıldığı üzere şiddet ifade etmemektedir. Barışçı ve ortaklık ilişkisine dayalı bir dönemin tanımlanmasında kullanılmaktadır." (Uyanık, 2007:10).

Anaerkil topluluklarla dönem dönem farklı kültürlerde ve farklı zamanlarda karşılaşmıştır. Kadınlar günümüzdeki eğitim anlayışının bulunmadığı koşullarda, annelik vazifeleri dolayısıyla topluluğun denetimini ellerinde tutmuş ve eğitim veren yönlendiren kişi olmuşlardır. Topluluğun kültürlenmesi, alışkanlıklarının yerleşmesi, geleneklerin oluşması ve aktarılması gibi hususlarda anne etkili olmuştur. İşkence, cezaevi gibi kavramların olmadığı anaerkil toplumlarda, cezadan çok eğitim önemlidir. Bunu da veren yine doğuran, büyüten, hayatta tutan, birleştirici, iyileştirici güce sahip olan kadındır. Bu aşamada erkeklerin sorumluluğu sadece içgüdüsel olarak dölleme olmuştur.

Tarihte yazılı ve görsel kaynaklar göstermektedir ki; küçük topluluklardan, erken yerleşik düzene geçen topluluklara kadar, Asya'dan Avrupa'ya, Hint hikayelerinden Yunan mitolojilerine kadar, Anadolu'dan, Mezopo-

tamya'ya, Çin'e kadar pek çok kültürde ve toplumda anaerkil toplum düzeni görülmektedir. Bunun örneklerini o toplumların günümüze taşıdığı masallarından, mitolojik hikayelerinden, dinsel ritüellerden, büyülerden, inanışlarından, sanatsal üretimlerinden, heykellerinden kısaca sanatsal üretimlerinden anlamak mümkündür.

3. Ana Tanrıça İnancı

Kadının toplumdaki yüksek konumu tanrıçaya en yüce varlık olarak tapınılmasının nedenini oluşturmuş ve ana tanrıça inancını (kült) beraberinde getirmiştir. "Akdeniz çevresinde, kuzey ülkelerinde, Asya içlerindeki tüm kültür ve uygarlıklarda çeşitli isimlerle anılan ancak hep aynı öze indirgenebilen bir ana tanrıça ile karşılaşılır. Anadolu'da "Kubaba-Kibebe" olarak bilinen ana tanrıçanın Hitit'de adı Arinna, Mısır'da İsis, Efes'te Artemis, Roma'da Venüs, Sümer'de Inanna, Orta Doğu'da İştar'dır" (Kuşcan, 2015: 29). Ana Tanrıça kültürünün insan ve toplulukların psikolojik, sosyolojik ve teolojik gelişmelerinin erken evrelerine yerleştirme konusundaki eylemlerinin ortak özelliği olduğu ifade edilmektedir. Keza zamanla ana tanrıçaya duyulan inanç kendi zamanı içinde evrensel bir değere ulaşmıştır (Roller, 2004: 37). Ana tanrıçanın öncelikle bereketi, üremeyi, doğumu, çocuk büyütme ve gelişme döngüsünü temsil eden analık simgesi olarak ikonografileştirildiği bilinmektedir. Zira insanların çok eski dönemlerden itibaren gökyüzüne ve gökyüzündeki olayların kendi hayatlarına etkisi üzerinde meraklı olduğu düşünülmektedir. Bu bağlamda arkaik insanlar dış dünyayı gözlemiş ve belirli çıkarımlarda bulunmuştur. Neden dış bir kültürel figürün seçildiği de bu çıkarımların sonucudur (Demirdağ, 2017:6).

Yeryüzünde tarih boyunca pek çok coğrafyada, çoğu uygarlıklarda, ana tanrıça simgelerinin kullanıldığı dikkat çekmektedir. Heykelciklerin ve sembollerin kullanım kökenlerinde sihir, büyü gibi ritüellerin dini gerekçeleri bulunmaktadır. Bu heykelcikler detaylı ve özenli hazırlanmamış veya iyi etüt edilmemişse, büyüün gerektiğince etkili olamayacağı düşünülmektedir. Heykeller gerçekçi ve doğal halleriyle tasvir edilmişlerdir. Ne kadar doğal şekillenirse büyüün o kadar iyi tutacağına inanılmıştır. İyileştirici büyü, çocuk doğumları, hamilelik, sakatlıklar ve bütün bedensel arızaları önlemek için küçük heykelcikler üzerinde büyü denemeleri yapmışlardır (Yüzsever,1996:22). Anadolu belirli dönemlerde, bazı ortak inançları paylaşan insanların barınağı olmuş, yerli ve yabancı kültürlerin kaynaşmasından "Anadolu Uygarlığı" dediğimiz çok renkli bir uygarlık doğmuş, kültüre Anadolu damgasını vuran ortak değerler her alanda varlığını hissettirmiştir (Güngör, 2007:71).

"Ana tanrıça, Anadolu'nun da en eski tanrılarındandır. Doğurganlığın, bereketin,

üretkenliğin sembolüdür. Anaerkil çağlarda toprak ananın simgesidir. İlkel insana göre bütün doğayı etkisi altına alır. Doğayı korur, yaratır, günümüze değin bütün halkların inançlarının temelini oluşturan da odur. İlkel insan günlük yaşamda doğanın canlıları var etme ve yok etme biçimindeki tekrarlanan hareketini, kadının yaşam gücü ve ölüm ile ilişkilendirmiştir. Ana Tanrıça, yaşam ve ölüm arasındaki zıtlıkları üzerinde toplamıştır. Toprağın gerçekleştirmiş olduğu çoğalma ile kadının çocuk doğurmasını aynı yaratıcılığın tekrarı olarak nitelendirmektedir" (Akurgal,1998:173).

Bu inanışlarla temellendirdikleri insan heykellerinin çoğunluğunu kadın biçimli küçük heykelcikler oluşturmaktadır. Erkek heykelciklerine nadiren rastlanılmaktadır. Doğurganlık, bereket kavramının kadın şeklinde düşünüldüğünün kanıtları, kadın heykelciklerinde göğüs, kalça ve cinsel organların abartılı bir şekilde gösterilmesidir. Bu heykelcikler ana tanrıça kavramının temelleri olarak kabul edilmektedir (Kulakçioğlu, 1992:10). Nereden gelip, nereye gittiğini ve kim tarafından yaratıldığını sorgulayan insan, doğum ile ölüm arasındaki ilişkiyi merak etmiştir. Hayatta kalmanın son derece zor olduğu ilkel şartlarda nasıl hayatta kalabildiği sorusunun cevabını en yakında gördüğü kadın heykelciklerinde aramıştır. Kadınların yeni nesle can vermesi, besinlerin zor bulunduğu bir dönemde kendi sütü ile mucizevi bir şekilde besin üretmesi, erkek bedenine karşı üstün bir durum yaratmıştır. Bu nedenle insanlığı yaratan "ana" yani doğuran kadındır. (Uyanık, 2007:53).

Ana tanrıça geleneği Anadolu'da Çatalhöyük'ten başlayarak aynı coğrafyadan geçen tüm uygarlıkları etkilemiş, onların tanrıları arasında farklı görüntü ve isimlerle anılmıştır. Dünyanın ortak kültür mirası bu kadın heykelciklerine genel olarak 'venüsler' denilmektedir (Efeakdoğan, 2015:11). Anadolu topraklarında farklı dönemlerde uygarlıklar kurmuş olan farklı medeniyetlere bakıldığında oldukça özgün ana tanrıça heykelcikleri dikkat çekmektedir. Geç Neolitik Çağ ile görülmeye başlayan ve devam eden, yapıldığı döneme ve uygarlığa göre değişiklikler gösteren heykelciklerden günümüze kalan en önemli örneklere Çatalhöyük, Burdur, Hacılar, Göbeklitepe, Çayönü, Caferhöyük, Canhasan, Kuruçay yerleşim merkezlerinde rastlanılmıştır (Görsel 4,5,6).

Anadolu'nun bu zengin ana tanrıça heykelcikleri ve idolleri tüm dünyada arkeologlar, sanat tarihçiler, bilim insanları, sanatçılar tarafından ilgiyle karşılanmaktadır. Heykelcikler genellikle genç kadınlar, doğuran ya da doğurmuş kadın figürleri, yana doğru yatmış figürler, başsız gövdeler, bebeğiyle ya da çocuğuyla beraber anne figürleri, emziren anne figürleri, hayvanlarıyla beraber kadın figürleri, sık olmamakla beraber erkek figürleri, ikiz ana tanrıçalar, tahtta oturan tanrıçalar, kabartma figürler şeklinde olmaktadır.



Görsel 4. İki yanında leoparları ile doğum yapan ana tanrıça figürü, Geç Neolitik Dönem, Çatalhöyük. (Solda)

Görsel 5. Başlı olmayan, oturan çizgili astarlı ana tanrıça heykelciği, Çatalhöyük. (Ortada)

Görsel 6. Ayakta duran kadın heykelciği, Hacilar. (Sağda)

Heykelciklerin büyük bir kısmı astarlı, astarsız pişmiş topraktan, kireç taşından, mermerden, ileri evrelerde madenlerden yapılmaktadır. Ana tanrıçalar arkeolojik kazılar yoluyla yeryüzüne çıktıklarında sadece yapıldıkları çağa ışık tutmakla kalmamış, görenleri dönemin biçimlendirme ustalığına, sanatsal soyutlama yeteneğine de hayran bırakmıştır. Binlerce yıla meydan okuyan ana tanrıçalar, içerisinde barındırdıkları anlamla yapıldıkları dönemin kültür birikimi ve estetik donanımını da gözler önüne sermektedirler.

Kalkolitik çağda (M.Ö. 5500 – 3000) Anadolu'da üretilmiş kadın betimlerinde üç boyutlu plastik görünümünden uzaklaşmakta olduğu gözlemlenir. Baş ve gövdede daha az ayrıntıya girilerek stilizasyon yaratılmıştır. Heykelciklerin kol, bacak, kalça kıvrımlarının azalarak bazen kazıma çizgilerle ifade edildiği görülmektedir. Heykellerde detaylar azalmış gövdeler yassılaştırılmış, baş ve boyun uzamıştır (Kolektif, 2005: 23-24). Tunç çağı boyunca insanın inanç dünyasında, ailede ve toplumda kadının doğurganlığı hala bereketi, verimliliği, çoğalmayı simgelerken ve kadının toplum içindeki önemi korunurken Neolitik çağdan farklı olarak sanatsal üretimlerde kullanılan sembollerin değişmeye başladığı görülür. Bu dönemde kadının cinsel organını simgeleyen üçgenler, hamile karnı simgeleyen iç içe daireler, bezek motifleri olarak kullanılmıştır. Ekonomik ve siyasal değişimlerin sonucu olarak büyük olasılıkla erkek toplumda ve ailede lider duruma geçmeye başlamıştır (Renda, 1993:14). Tunç çağında; kilolu, cüsseli görünümüleriyle her şeye egemen ana kadın imgelerinin yerini zamanla zayıflamış, yassılaştırılmış,

göğüsleri küçülmüş iki boyutlu kadın figürlerinin almaya başladığı dikkat çekmektedir. Yapılan araştırmalar ve incelemeler idollerin ana tanrıçaları devam ettiren semboller olmalarının yanında ilk Tunç çağı sanatçıların insan bedenini üç boyuttan iki boyuta indirgemeyi başardığı objeler olarak bilim ve sanat dünyasında önemli kabul edilmektedir. Bir başka değişle bunların sanatsal anlamda önemli, özgün soyutlama örnekleri oluşturdukları da söylenebilir. (Görsel 7)



Görsel 7. Tunç çağı tanrıça idolleri.

Takip eden dönemler Anadolu'da yazının hayata girmesi, ilk devlet sistemlerinin oluşturulmaya başlanması gibi büyük yenilikleri beraberinde getirerek toprak yönetiminin erkeklerin eline geçmesine zemin hazırlamıştır. Tanrı inanışlarında yaşanan değişimler, fırtına tanrısı, gök tanrısı, güneş tanrısı gibi doğal güçlere tapınma inancının benimsenmesi, Hitit Uygarlığı, Frig Uygarlığı gibi güçlü yerleşik medeniyetlerin kurulması, askeri zaferlerin kazanılması gibi durumlar toplumsal yaşayışlarda büyük değişiklikleri de beraberinde getirmiştir (Anadolu Medeniyetler Müzesi. 2003: 48). Ana tanrıça inancı biçim değiştirirse de Anadolu'da devam etmiştir. Bu anlamda Anadolu geleneğini Frigyalılar'da sürdüren Frigler'in en büyük tanrıçası Kybele'dir. Doğanın doğurucu ve besleyici niteliğini simgelemektedir. Kybele Frigya'lılara has bir kült olarak kabul edilmiştir. Yaşamdaki sürekliliğin, tohumla, hasadın ve bereketin üremeye, çoğalmayla sağlandığını kavrayan Frigler, doğurgan özelliği nedeniyle kadını toprakla özdeşleştirip kutsallaştırmıştır (Özen, 2009:1). Frigler Anadolu'nun en güçlü devletini kurarlar. Ana Tanrıça olarak bereketli ve her şeye egemen, yanında aslanlarıyla betimlenen tanrıça Kybele'yi yüceltirler. Döneme ait kimi örneklerde ellerinde nar tutan ana tanrıça betimlemeleri dikkat çeker. Narın bolluğun ve bereketin sembolü olduğu bilinmektedir. Kimmer'ler tarafından M.Ö. 658 – 676 yıllarında yapılan istilalar sonucu Frigya devletinin yıkıldığı ancak ana tanrıça inancının ortadan kalkmadığı bilinmektedir.

Anadolu'da Ana tanrıça Kybele'nin yerini Sümerler'de "Inanna", Babil-Assur mitolojisinde "İştâr", Suriye'de "Astarte", Filistin'de "Anat", Mısır'da

“İsis”, Girit’te “Rhea”, Ephesos’da “Artemis”, Yunan’da “Afrodit”, Roma’da “Venüs” tanrıçaları almıştır (Kemal, 2014: 9). (görsel 8,9,10) Semboller, eşlik eden hayvanları, mitolojik hikayeleri, anlatım dilleri değişse de ana tanrıçaların üstlendiği anlamlar değişmemektedir. Farklı zaman ve dönemlerde dahi olsa insanlara bereketi, hayatın devamlılığını, yaşam ve ölümün dengesini, doğumu ve çoğalmayı ifade etmektedir.



Görsel 8. Efes’li tanrıça “Artemis” heykeli. (Solda)

Görsel 9. Mısır Ana Tanrıçası “İsis” heykeli. Bebeğini emzirirken. (Ortada)

Görsel 10. Helenistik Dönem, Tanrıça “Venüs” heykeli.. (Sağda)

4. Doğurganlık Kavramının Çağdaş Seramik Sanatına Yansımaları

Seramiğin ilk çağlardan itibaren insanın yaşamında var olduğu ve değişik süreçlerden geçerek günümüze kadar geldiği bilinmektedir. Doğurganlık kavramı da seramik sanatı gibi değişik süreçlerden geçerek günümüze ulaşmıştır. Seramik, yaratıcı üretken ve doğurgan olan topraktan üretilmiştir. Toprak ve kadın arasında doğurganlık kavramıyla ilişkili bir benzerlik kurulduğu gibi seramik ve doğurganlık için de benzer bir yaklaşım düşünülebilir. Kil; kolay temin edilebilirliği ile insanoğlunun en erken ve en sık kullandığı sanatsal malzemelerinden biri olmuştur. En eski örneklerine Geç Paleolitik Çağ’da rastlansa da kayıtlara Neolitik Çağ ile geçen pişmiş toprak kesintisiz bir şekilde günümüze kadar sanatsal bir dışavurum malzemesi olarak varlığını korumuştur. Doğurganlık konusuna yoğun bir şekilde kafa yoran insan toprağı şekillendirerek ve sonrasında pişirerek ana tanrıça heykelleri, idoller, ikonlar, stilize heykeller üretmiş, kimi zaman yaptığı testilerin,

çanakların, kapların gövdelerinde hamileliğe göndermelerde bulunmuştur. Uçgen şekliyle kadının cinsel organını, iç içe dairelerle hamileliği vurgulamış bu bezemeleri astarlı kaplarda kullanmıştır. Uyanık tezinde; bu sembollerin dışında çifte Ana Tanrıça figürlerinin bir canlının içinde başka bir canlının varlığını sembolize ettiğinden, eli belinde motifinin dişiliğe gönderme yaptığından, Koç boynuzunun, gücü bereketi, boğa başının, kadının rahmini simgelediğinden, spiral biçimlerin yine dişilik ve doğurganlığı sembolize etmek için kullanıldığından söz etmektedir. Pişmiş toprak ürünler bin yıllara meydan okuyarak günümüze kadar ulaşmıştır. Bize geçmişteki anaerkil sosyal toplumsal düzen, dinsel inanışlar ve ritüeller, kadının toplumdaki yeri ve önemi hakkında derin bilgiler vermektedir. Kadın formunu bu denli soyutlamak ya da kadının sahip olduğu özellikleri bu şekilde özgün yorumlamak bizlere geçmişin insanları hakkında, onların sanatsal açıdan ne denli engin bir yaratıcılığa sahip olduklarını ve sanatsal olarak geldikleri durumun ne denli güçlü olduğunu düşündürmektedir. 21. yüzyıl günümüz sanat ortamında kimi sanatçılar hala geçmişin izlerini sürmekte ve ana tanrıça inancının değerlerinden beslenmektedir. Sanatsal üretimlerinde “kadın” ve “doğurganlık” temalı çalışmalar yapan sanatçıların sayısı azımsanmayacak kadar çoktur. Köklü uygarlıklara yuva olmuş Anadolu topraklarının güçlü kültürel alt yapısı Türk sanatçılarına ilham vermeyi sürdürmektedir. Dünyada pek çok seramik sanatçısı form olarak ya da yüzey seramiği olarak “doğurganlık” konulu eserler üretmektedir. İlk çağlarda insanoğlunun hayranlığını uyandıran anne-bebek ilişkisi, doğum olayı, hamilelik süreci gibi konular günümüzde de sanatçılara ilham vermeye devam etmektedir.

5. Eserlerinde Doğurganlık Kavramından Etkilenen Seramik Sanatçıları

Doğurganlık olgusu tarih boyunca sanatçıları farklı şekillerde etkilemiş ve bu onların değişik bakış açılarıyla sanatsal yorumlamalara ulaşmalarını sağlamıştır. Doğurganlıktaki mucizenin kutsallaştırıldığı eserlerin yanı sıra, Leonardo’nun doğurganlığa bilimsel açıdan yaklaşımları, Dürer’in dini coşkularla doğumu yüceltmesi, Modigliani’nin baba olma duygusallığıyla gerçekleştirdiği üretimler, Frida’nın bebeğini kaybetme acısıyla doğurganlığı içselleştirerek resmetmesi, Klimt’in anneliği umut ile bağdaştırdığı serileri gibi çeşitli ve farklı yaklaşımlar sanat tarihinde yerlerini almışlardır (Altıntaş,2016:67). Sanatın farklı alanlarında farklı anlatımlarla yer edinen doğurganlık konusu seramik sanatçılarınca da sıklıkla işlenen önemli bir konu olmuştur. Çağdaş Türk Seramik Sanatı’nda da kadın ve doğurganlık konularında eserler üreten pek çok seramik sanatçısı bulunmaktadır. Bu doğrultuda zengin Anadolu kültür birikimi de Türk seramik sanatçılarının beslediği eşsiz bir alan olmaktadır.

Doğurganlık, bereket ve Anadolu çıkışlı kadın formları ile bilinen sanatçılardan biri olan heykeltıraş Mehmet Aksoy'un asıl alanı seramik olmamakla beraber, heykellerinde doğurganlığın barındırdığı üretkenlik ve berekete, buradan da çocukluğundan beri yakın ilişki içinde bulunduğu doğaya dikkat çekmektedir. Aksoy'un çalışmalarında ana tanrıça figürlerinin çağdaş yorumlarla günümüze aktarıldığını görmek mümkündür. Aksoy, günümüzde insan-doğa ilişkisinin bittiğine, doğayı anlamak için yola çıkan insanoğlunun doğaya savaş açan insana dönüştüğüne ve bu anlamsızlıklara çalışmalarında yer verdiğine değinir. Aksoy'a göre ana tanrıça Kibele, doğa ve insan arasında çok önemli bir denge oluşturmaktadır. Kibele formu, her uygarlıkta dönemin insanının sahip olduğu kolektif bilinç'in (mitos) ürünü olarak ortaya çıkar. Kibele formu değişik uygarlıklardan taşınır ve yayılır bir kimliğe dönüşerek günümüze kadar gelir ve kolektif bilinç deneyimleri yenilenerek devamlı devinim ve dönüşüm içinde olduğundan bu ürün de yeni biçim ve ayrıntılara sahip olmaktadır (Özen, 2009:46). Sanatçının bu düşüncelerinden ilkel dönem insanının doğayı olduğu gibi kabul edip hatta ondan çekindiği, doğaya hâkim olmaktan çok, onu keşfetme, anlama isteğinde olduğu ancak günümüz insanının bunun tersine doğadan uzaklaştığı kendini soyutladığı anlamını çıkarmak mümkündür.

Seramik sanatçısı Gül Erali, "Toprağın Tanrıçaları" ismini verdiği sergisinde Anadolu'nun doğurgan, bereketi simgeleyen ana tanrıçalarını kendi dilinden yorumlayarak günümüze aktarmıştır ve tarihçi Sir Ramsey'in şu sözlerinin altını çizer; "Anadolu'da medeniyetler gelir geçer, ancak inanışlar yeni görüşlere uygun olarak varlığını sürdürür" Outschar'a göre;

Gül Erali'nin usundaki Artemis resmine şekil veren, herşeyden önce, prehistorik modeller olmuştur. Kuvvet ve içsel gücün, emniyet duygusu ve huzurun, şiddet ve insafın maddeye dönüşümü, bu tanrıçaların simgeledikleri özelliklerden oluşan bir evren. Tanrıların felaket ve uğursuzluklardan koruma gücü, kapalı bir çemberin koruyucu unsuru, varolma güdüsü ve içinde barındırdığı yok olmanın gizemi. Türk sanatçı Gül Erali'nin bu arkaik düşüncelerin izini bulma yolunda ilginç bir denemesi, sanatçı, eski şekil hazinesini kullanıp onu yeniden dirilterek insanoğlunu asırlardır meşgul eden, nesnelere varoluş esası, doğanın prensipleri, yaşamın anlamı gibi soruları çok etkileyici bir şekilde canlandırmayı başarmıştır.¹

Füreyâ Koral'ın sanat hayatının son senelerinde kadın figürünü sıklıkla kullandığı bilinir. 1990 senesinde 'İç Boş İnsanlar' isimli çalışmasını yapar. 'Yürüyen İnsanlar' adıyla da bilinen bu çalışması sanatçının felsefeci yaklaşımıyla birlikte güçlü bir anlatımcı ifadeyi de ortaya koymuştur. Bu

¹ <http://www.gul-erali.com/KozmosderArtemistur.htm>

çalışmada bireyin toplumdaki yerini sorgularken, kadın figürleri özelinde özellikle hamile figürler ile kadının toplumdaki duruşu ile bağlantılar kurmaktadır. Başların, gözlerin, kalplerin içleri boş, sırsız bu soyutlanmış figürler tek bir yöne doğru ilerlemektedirler. Doğurganlığı vurgulamak için şekillendirilmiş zarif ve ince bedenlerdeki iç boşluklarda, bebeklerin varlığını hissetmek, oldukça etkileyicidir. Bu seramik heykeller; görsel estetik ve düşünsel yaratı açısından önem arz etmektedirler.

Ressam ve seramik sanatçısı Nasip İyem'in figüratif seramik heykellerinde doğurgan, üretken Anadolu kadınının çok çeşitli halleri gözler önüne serilmektedir. Yavrusuna sıkı sıkı sarılan anaç kadın, hamile ve doğurmak üzere gergin, sancılı kadın, saçı bağlı, başörtüsü ile kapalı yüzü hüznü kadın, ağıt yakan, feryat eden kadın, dua eden yakaran kadın gibi pek çok farklı hallerde Anadolu kırsalındaki kadını ve o kadının öz duygularını aksettirmektedir. Bunlar arasında kadının annelik duygusunun ağır bastığı öğeler ön plandadır. Belma Aksun, Nasip İyem'in Anadolu kadınına yansıttığı eserlerinden şu sözlerle bahseder;

"Nasip İyem'in kadınlarında düşünceli, kaygılı yüzler görüyorsunuz. Anlığı bir mutluluk değil de, bir yükümü gibi taşıyorlar. Gepgenç, pürüzsüz yüzlerde yorgun ve uzak bakışlar... Kendinizden, bu topraklardan bir parça olduklarını hissediyorsunuz ve onların bir parçası olduğunuzu. Anadolu toprağının görmüş geçirmişliğini, o bizim insanlarımızın, analarımızın, bacılarımızın, eşlerimizin sıcacık yürek atışlarını duyuyorsunuz pişmiş toprak eserlerde (İyem, 1992: 21).

Eserlerinde Anadolu medeniyetlerinin izlerinin yoğun bir şekilde görüldüğü bir diğer seramik sanatçısı Sadi Diren'dir. Diren, eserlerinde insan, doğa, hayvan, bitki, barış, insan sevgisi ve dayanışma konularını işler. Hitit ve Frig gibi Anadolu uygarlıklarından esinlenerek yapıtlar verir. Türk seramik sanayisinin sanatla bütünleşmesi konusunda öncüdür. Sanatçının seramik ve heykellerinin yanı sıra ülkenin birçok önemli yapılarının duvarlarında seramik panoları bulunmaktadır². Diren'in eserlerinde Anadolu uygarlıklarında, doğurganlığın, üretkenliğin, anneliğin, tanrısalığın sembolü olan Kibele ile kadın rahmi ve güç anlamına gelen boğa başı ve boynuz simgelerinden esinlenerek ortaya koyduğu formlar dikkat çekicidir. Diren'in eserlerinde kadın, çocuk, annelik, koruma, ev, yuva, idoller, tanrıçalar, Anadolu medeniyetlerinden izler, figüratif ve sembolik anlatımlar öne çıkmaktadır (görsel 11).

Erdoğan Bakla'nın seramik çalışmalarında, Anadolu medeniyetlerinin

² http://www.mimarizm.com/etkinlikler/sergiler/d-art-galeri-den-sadi-diren-retrospektifi_121204

zengin kültür birikiminden büyük ölçüde yararlandığı görülmektedir. Neolitik ve Paleolitik dönemlerden kalma arkeolojik buluntulardan etkileşimle oluşturduğu özgün formları mevcuttur. Ana tanrıçaları, ikonları, savaşçı figürleri yeniden yorumlar. Toprak ana ve doğurganlık da yine öncelikli konuları arasında yer almaktadır. Son dönem çalışmalarında Truva savaşlarını yorumladığı formları dikkat çekmektedir.

Özellikle Hitit Sanatından, tanrı ve ana tanrıçalardan, idollerden etkilenen sanatçı, tanrıçalar serisi oluşturmuştur. Bakla'nın kimi eserlerinde seramikle beraber mermeri, taşı, bronz, metali de birlikte kullandığı görülmektedir (görsel 12).



Görsel 11. Sadi Diren, İsimsiz, 2006, sırsız pişirim, 24cm x 14cm x 14cm (Solda)

Görsel 12. Erdinç Bakla, "Güneş Tanrıçası", "Anadolu Tanrı ve Tanrıçaları Sergisi 2017" (Sağda)

Jale Yılmabaşar'ın figüratif seramik heykellerinde anaç figürler bir dönem sıklıkla işlediği konulardan olmuştur. Bir grup sohbet halinde, neşeli, şen hamile kadınlar ve yine grup halinde çocuklarıyla kuşlarıyla beraber etkileşim halinde kadınlardan oluşan kimi figüratif kompozisyonları bir seri oluşturmaktadır. Onun figürlerindeki kadınlarda acı, hüznün, keder yerine coşku, neşe, keyif okunmaktadır. Kimi sırlı kimi sırsız figür gruplarında

beden hareketleri rahattır, hamile göbeklerini tutan kadınlar, kuşlara yem veren kadınlar, annelerine sarılmış neşeli çocuklar dikkat çeker.

Mehmet Uyanık, farklı sanat disiplinlerinde üretimler yapan bir sanatçıdır. Eserlerinde karışık malzeme kullanımları ve deneysel yaklaşımlar ön plandadır. Yaşamı daim kılan kadının doğurganlığını, üretkenliğini onun beden özelliklerine gönderme yaparak yuvarlak formlarla vurgulamıştır.

Azade Köker'in eserlerinde kadın; farklı malzeme, biçim ve anlatımlarla sıklıkla karşımıza çıkmaktadır.

Azade Köker'in eserlerinde göze çarpan primitif etkiler, basite indirgenen hatlar, bazen kabaca şekillendirilen detaylar ile form ve konu bütünlüğü sağlanır. Özellikle Füreya Koral'ın sırsız heykellerinde görüldüğü gibi, Azade Köker'in kadın figürlü heykellerinde de ana tanrıçalarda vurgulanan ten duyusu, toprakla kadın arasında bağlantıyı kuvvetlendirmek için kullanılmıştır.³

.....Köker'in eserlerinde, geleneksel Anadolu kültürü ile dünya kültürlerinin izleri birlikte görülmektedir. Çalışmalarında anlamı malzemeden çekip çıkarmak yerine, malzemeye yeni anlamlar, açılımlar yükleyerek konuyu ve biçimi aynı noktada buluşturmuştur. Tarih öncesi Anadolu sanatında çok sık rastlanan ana tanrıça, kadın, kadın ve erkek, kutsal hayvan boğa, bereket ve çoğalma simgelerinin oluşturduğu özellikli formlar, sanatçı tarafından da benimsenerek şekillendirilir (aktaran: Efeakdoğan, Özsezgin, 2005:226).

Eski uygarlıkların bugüne uzanan izlerinden etkilenen Handan Börüteçene'nin yapıtları geçmişle bugünün, kimi zaman çatışan, kimi zaman da uyuşan birlikteliklerini ortaya koymaktadır. Sanatçı eserlerinde, toplumumuzda, kadına geçmişten günümüze bakışı işler. Hem hayal hem de yaşanan olayların görselliğe dökülmesiyle, izleyiciyi düşündürür (Efeakdoğan, 2015:119).

Sanatın temel sorunlarından olan geleneksel ve modern arasındaki ilişkiler, modernizmin gelişimi ve postmodernizme geçiş gibi konular üzerinde duran Şeyma Reisoğlu Nalça, kadının toplumsal ve tarihsel bağlamındaki konumunu irdeleyen figüratif çalışmalarıyla tanınmaktadır. (Eczacıbaşı Sanat Ansiklopedisi.1997:1333).

.....Sanatçının yapıtları incelendiğinde; önce betimlerden bildirilere, sonra imgelerle geleneğin sorgulanmasına, ardından da malzeme, biçim ve içerik ilişkilendirilmesi çabalarına tanık olunmaktadır. Üzerinde durulması gereken, sanatçının bağlantı

³ <http://www.turkishpaintings.com/paintings.php?lang=tr&SAYFA=taninmisSanatciGoster TPC&SA>

kurma aşamasında ortaya çıkan sorunlardır. Çünkü bu sorunlar günümüz sanatını kavramaya yönelik önemli ipuçlarını da beraberinde taşır... Şeyma Reisoğlu Nalça, kendi yaratılarını sorgularken onları gerçekleştirmede önemli bir engel gibi duran malzeme/teknik sorununu çözümlenerek özgün eserler gerçekleştirmiştir (Karagül, 1997: 53).

Olgu Sümengen Berker; Uzun yıllardır kadın formu üzerine çalışmakta, akademik ve sanatsal çalışmalarını bu konu etrafında sürdürmektedir. Formlarını şekillendirirken serbest elle şekillendirmenin yanısıra yardımcı kimi malzemelerin fırında yanmasından da faydalanır. Kendine özel bir anlatım dili geliştirdiği doluluk-boşluk oyunları ile kurguladığı kadın formlarıyla dikkat çekmektedir. Uludağ'a göre; "Günümüzün çağdaş anlayışı kadına yeni roller, misyonlar ve görünüşler kazandırmış ve bunları Sümengen, seramik kadın figürlerinde kendi plastik diliyle göstermesinin yanında kadının değişmez 'doğurganlık-bereket' imgesine de göndermeler yapmaktadır."⁴ (görsel 13).

Tuba Korkmaz'ın seramik form ve yüzey çalışmalarında, kendi annelik serüveniyle paralellik gösteren öznel duygularının yansımaları okunmaktadır (görsel 14). Korkmaz eserlerine yansıyan duygularını şu sözlerle özetlemektedir;

Benim de hikâyem 'anne' olmamla başlamaktadır. Anne olmaya hazırlanmak zihinsel anlamda bir düzenleme gerektirse de biyolojik anlamda bir hazırlık yapmaksızın sizi ele geçiren bir oluş durumudur. Bu hal, içgüdüsel olarak bir çaba göstermeksizin, kadını ele geçirir. Tarih öncesi çağlarda bereketin ve yaratıcı gücün kendisi sayılan doğurgan kadın figürleri bazı toplumlarda tanrıça olarak bile kabul edilmiştir. Bu yapıtta kullanılan hamile kadın figürleri aslında kimliğimin bereketlenmesi, çoğalmasına bir gönderme olarak kabul edilebilir. O güne kadar edindiğim kimliğimin/kimliklerimin arasına bir yenisi eklenmiştir (Korkmaz,2016:78).

Seramik yüzeylerde monobaskı uygulamaları ile düşsel imajları kimi zaman figüratif veya sembolik anlatımlarla beraber kullanan Perihan Şan Aslan'ın 'Uyku Serisi' olarak isimlendirdiği son çalışmalarında annelikle ilişkilendirdiği temalar dikkat çekmektedir. (görsel: 15) Şan 'Uyku' isimli eserini şu sözlerle anlatmaktadır;

Huzurla uyuyan bir bebek (figür). Figürün içine gömülerek uyuduğu, incecik, narın, tek ya da iç içe konmuş, korunaklı bir ortam oluşturan elle şekillendirilmiş çanaklar anne sevgisini, şefkatini temsil eder. Bu çanaklar figürü sarar, kavrar, korur. Formun bütünü bebeğin anne karnında doğmadan önceki ortamına ya da doğduktan sonra-

ki ortamına işaret edebilir. Burada önemli olan figürün huzurlu ruh halidir. Bu huzur izleyiciye kolayca geçer. Sanki sonsuza kadar sürecektir. Hiçbir şey figürü bu huzurlu uykudan uyandıramayacaktır (Aslan, Ş., P. (2019, 19 Mayıs).

Anadolu'nun tarih öncesi ana tanrıçalarının günümüzdeki yorumları ile seramik çalışmalarını form ve yüzey üzerinde sürdüren Ece Kanişkan, bir süredir 'doğum, yeniden doğuş, hayata tutunuş' temaları üzerinde yoğunlaşmaktadır. Çeşitli döküm formlar üzerine çıkartma tekniği ile uyguladığı kalp imgeleri, yazılı materyaller, tipografik unsurlar, kimi figürler ve altın yıldız dekor uygulamaları gibi elemanlarla eserlerini oluşturmaktadır (görsel 16). Kanişkan eserlerinin alt metni hakkında şunları söylemektedir;



Görsel 13. Olgu Sümengen Berker, "Çözülme", 2014, limonges porselen, 21 cm x 21.50 cm x 67 cm. (Üstte Solda)

Görsel 14. Tuba Korkmaz, "Kuluçka-7.Ay", 2015, granit karo üzerine ink-jet baskı+ altın varak, 20X20X1.5 cm (Üstte Sağda)

Görsel 15. : Perihan Şan Aslan, "Uyku II", 2019, karışık teknik, 1260 C, 13x11x9 cm. (Altta Solda)

Görsel 16. Ece Kanişkan, İsimsiz, 2017, döküm yöntemi ve çıkartma tekniği ile altın yıldız, 25 x 35 x 40cm. (Altta Sağda)

⁴ <http://www.kemaluludag.com/seramikformlar.asp>

Emphasis; Sözcüklerde ve sözcük öbeklerinde bazı heceler, cümlelerin bütününde de bazı sözcüklerin diğerlerine göre daha yüksek tonda seslendirilmesidir. Bizleri hayata bağlayan kalp ise vurgu yaptıkça dolaşır damarlarımızda kan ... Anne rahmine ilk düşüşte de ilk önce o oluşur... Atım sesi duyuldukça yaşama tutunur ... Doğumda ve ölümden hep o vardır ... (Kanişkan, E. (2019, 23 Mayıs).

Deniz Onur Erman'ın sanatsal ve akademik olarak merkeze aldığı öncelikli konular daha çok figüratif ve otobiyografik anlatımlar ile kadın figürü üzerinde yoğunlaşmaktadır. Kadının hamilelik sürecindeki heyecanlı bekleme dönemi hikayeci ve mizahi bir üslupla tasvir ettiği porselen heykellerinden oluşan "Büyülü Bahçe" serisinde; hamile figürler mutlu, neşeli, huzurlu bir bekleme içindedir. İçinde buldukları bu anaç dönemin ruh haliyle figürlerin kimisi göbeğini okşar, kimisi elinde örgüsünü örer, çayını yudumlar, kimisi sağlıklı leziz bir elmadan bir ısırık alır (ki aslında o kadının cennetten kovulmasını da sağlayan elmaya da bir göndermedir). Figürlerin saçlarına konan uçuşan kuşlar, kelebekler, ayaklarına dolanan kediler ile hamileliğin sıkıntılı dönemlerinin çok uzağında masalsi, büyülü güzellikte bir bekleme dönemi hissettirmek istenir. Şişkin yuvarlar göbeklerin içinde, dünyaya geleceği günü bekleyen huzurlu bebekler, onları bekleyen mutlu anneler, üzerini saran çiçekli renkli elbiseler sanki büyülü birer bahçeye dönüşmektedir. Erman'ın, figürlerinde kullandığı canlı renkler, astar ve sırlar ile, tamamlayıcı yan malzemeler çalışmalara naif, eğlenceli, mizahi bir hava katmaktadır. (görsel 17,18)



Görsel 17-18. Deniz Onur Erman, "Büyülü Bahçe I-II", 2012-2015, serbest elle şekillendirilmiş sırlı porselen, 1240°C, h= ~74cm

Eserlerinde doğurganlık ana konusu etrafında üreten başka çağdaş Türk seramik sanatçıları da vardır. Kadının üretkenliğini çok çeşitli biçimlerde ele alarak yorumlayan Hakkı Karayiğitoğlu, tanrıçaların doğurganlığı üzerinden yorumlamalarıyla Zeynep Eren ve Züleyha Uyanık, etnik figüratif çalışmalarıyla Filiz Çimen Tülek, atık seramik malzemelerin yeniden kullanımıyla oluşturduğu öznel dil ile oluşturduğu kompozisyonlarla özellikle '3 Çocuk' isimli serisi ile Elif Aydoğdu Ağatekin'in eserlerinde bunu görmek mümkündür. Farklı üslup, teknik ve malzeme kullanımları ile doğurganlık konusuna kişisel özgün yaklaşımları ile dünyanın çeşitli ülkelerinden pek çok seramik sanatçıları ve eserleri de örnek gösterilebilir.

İngiliz sanatçı Sally Macdonell'in çalışmalarının çok büyük bölümünü etnik giysileri içinde tekli ve grup kadın figürleri ve büstler oluşturmaktadır. Bunların arasında hamile kadın figürleri geniş yer tutmaktadır. Kendi anlatımıyla ilk kez 6 yaşındayken British Museum'da Mısır tarihi salonunu ziyaret ettiği günden beri bu kültüre olan ilgisi ve merakı artarak devam etmiştir. Mısır ve Afrika sanatına ve kültürüne olan ilgisinin etkilenimlerini yaptığı figür ve büstlerinin giysi ve aksesuarlarında kullandığı dokularda, başlık ve şapka detaylarında görmek mümkündür. İslami pişirimler yapar ve çeşitli renkli astarlar kullanmayı tercih eder⁵ (görüntü 19).

Amerikalı sanatçı Christina Bothwell; seramik, cam, akrilik, ahşap, metal, doğal çeşitli malzemeleri bir arada kullandığı eserlerinde ele aldığı temel konunun doğum-yaşam-ölüm olduğundan behseder. Çok küçük yaşlardan beri ruhun bir kavram olarak ilgisini çektiğini, gözle görünen bedenimizin varlığımızın sadece küçük bir parçası olduğunu, aslında gözle görünen bedenin dışında varolan ruhun barındırdığı potansiyelin daha büyük bir alan oluşturduğunu ve bunu eserlerinde vurgulamaya çalıştığını işaret eder. Eserlerinde doğum-ölüm ve yenilenme sürecine odaklanmaktadır. Görünmeyen ama hissedilene odaklanmaktadır ve onu ortaya çıkarmaya çalışmaktadır⁶ (görüntü 20).

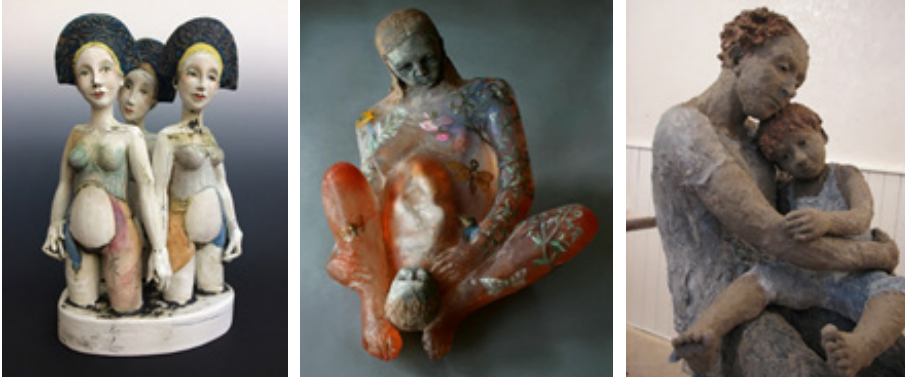
Jurga Martin, yaşamdan anlık görüntüler yansıtan masumiyet ve canlılık dolu, çocukluk hikayeleri anlatan heykeller yaratmaktadır. Yaptığı çocuk figürleri üzerinden yaşama ve insana dair tüm coşkuları ve duyguları okumak mümkündür. Sanat eleştirmeni André Ruellan, Jurga Martin'in figüratif eserlerini şu sözleriyle değerlendirmektedir;

"Jurga Martin'in tüm çalışmalarında ifadelerin canlılıkları, mizahın çekiciliğini, hareketlerin bütün ve tutarlılığı aynı zamanda rahat ve sadeliği inanılmaz bir doğrulukla

⁵ <http://macdonell-ceramics.co.uk/about/about-us>

⁶ <http://christinabothwell.com/>

göreni büyülemekte. Pişmiş toprağın dokulu, pürüzlü kaba yüzeyinde böylesi insani, hassas duygular yaratabilmek onun başarısıdır. Sadelik, hassasiyet, ihtişam veya hüznle dolu böyle bir çağrışım kuvveti ile bu karakterlerin destanına nasıl direnilebilir? Bunlar çağdaş heykelticiliğin başarısının belirgin yankılarıdır.” (görüntü 21)



Görsel 19. Sally Macdonell, “Mavi Başlıklı Üç Kadın”, h=34cm. (Solda)

Görsel 20. Christina Bothwell, “Doğum”, cam kalıbı ile üretim, raku pişirimi ve yağlı boya, 42cm x 38cm x 38cm. (Ortada)

Görsel 21. : Jurga Martin'e ait kucakta çocuk figürü. (Sağda)

21. yüzyıl Amerikan heykel sanatının öncülerinden Louise Bourgeois, içsel yolculuklarını, öznel deneyimlerini, yaşanmışlıklarını ve bilinçaltını ürettiği eserlere yansıtmış ve metaforlarla ifade etmiştir. Dişiliğin gizemi, kadın ve doğanın mücadelesi, doğum, annelik tutkusu, emzirmek, tanrıçalar gibi konular farklı malzeme ve üretim yollarıyla sanatçının eserlerinde hayat bulmuştur.

“Bourgeois, çocuklarına düşkün, itaatkâr bir anneye ve ataerkil toplum izlerini taşıyan, baskıcı ve sadakatsiz bir babaya sahiptir. Babasının kendisine karşı cinsiyetçi aşağılamaları onun hem çocukluk hem yetişkinlik dönemini etkilemiştir. Bunlar sanatçının eserlerinde; eril bakış, cinsellik, şiddet ve kadının konumlandığı yeri sorgulatmış, sanatını ise tüm bu travmalarla bir başa çıkış yolu, terapi yöntemi olarak görmüştür. Korku, acı, öfke, saldırganlık gibi duygularını beden ve beden parçaları üzerinden anlatıma kavuşturmuştur”⁸

İrlandalı sanatçı Christy Keeney'nin kübist anlayışta yaptığı seramik fi-

gür kompozisyonlarında anne-çocuk, anne-bebek figürlerine sıklıkla yer verdiği bilinmektedir. Angelika Maria Stiegler'in büst, form ya da üzeri serbest fırça boyalı çanak formlarında kadın ve doğum, mitolojik hikayeler sıklıkla işlediği konulardandır. Uzun seneler Nijerya'da yaşayan ve burada geleneksel Afrika dini ve geleneklerinin etkisinde kalarak Oshon Nehri kıyısında yaptığı tanrıça heykelticileri ile hafızalarda yer eden Susanne Wenger doğanın korunması konusunda da büyük çaba sarfetmiştir. Kadının hamilelik dönemini ve aile bütünlüğünü seramiklerine yansıtan Debbie Berrow, figüratif seramik eserlerinde hamile formlara ayrı bir yer veren Pauline Wateau gibi isimler de eserlerinde doğurganlığı konu alan sanatçılara örnek olarak gösterilebilir.

Sonuç

İlkel çağlardan günümüze kadar sanatta doğurganlık kavramı her zaman var olmuştur. Bunun en erken yansımaları, mağara duvarlarına çizilen insan ve hayvan çizimlerdeki hamile ve doğuran figürler biçiminde ya da erken dönem kilden yapılan kadın figürleri ile karşımıza çıkmaktadır. Dişil özelliklere sahip olan her şey, üreten, çoğaltan, yaşamı devam ettiren özelliği sayesinde hayranlık uyandırmış ve tarih boyunca hemen her kültürde kutsal sayılmıştır. Kadın ve toprak doğuran ve yaşamı devam ettiren bu yönü ile birbirine benzetilmiş. Toprak, dişinin bu özelliği ile anılarak 'toprak ana' olmuştur. İlkel insan, kadını ve toprağı eş tutmuş, doğaüstü bir güç olarak kabul etmiş ve onlar adına adaklar adanmış, törenler yapmış, heykeller şekillendirmiş, tapınaklar inşa etmiştir. Binlerce yıl öncesine dayanan bu gelenekler zamanla, insanın geçirdiği sosyal ve kültürel değişimlerle beraber elbette değişmiştir ancak şu bir gerçektir ki; sanat adı verilen duygu ile biçim yaratma dışavurumunda kadın ve kadının doğurganlığı her çağda yerini ve önemini koruyarak sanatçının ilham aldığı temel konuların başında yer almıştır. Var eden, doğuran, büyüten, çoğaltan kadın gibi sanat eseri de sanatçının doğurduğu, var ettiği, ürettiğidir. Bu bağlamda sanat eseri de bir doğurganlık ürünüdür denilebilir. Bu yorumlardan kadının sanatta ve sosyal yaşamda salt doğurganlık sıfatı ile eşleştirildiği gibi bir anlam çıkarılmamalıdır. Düşüncede, eylemde, yaratımda doğurganlıktan da bahsedilmektedir. İnsanoğlunun bilimde ve sanatta gelişmesini ilerlemesini sağlayan üretimleri, doğurgan bir beyin sayesinde olmaktadır. Sanatın kendisi de doğurgan bir kavramdır.

Her çağın kendine özgü bir yaratıcılık-doğurganlık anlayışı geliştirdiğini arkeolojik bulgular ve tarihi belgelerden elde edilen verilerden gözlemlemek mümkündür. Evrenin düzen ve uyumu için tıpkı yavrusunu dünyaya getiren, koruyup kollayan hayatta tutan anne gibi dişil bir şefkat ve merhamet

⁷ <http://artodyssey1.blogspot.com/2013/06/jurga-martin.html>

⁸ <http://izlekler.com/louis-bourgeoisin-sanat-anlayisi-ve-enstalasyon-sanati-tugba-yilmaz/>

gereklidir. Kadın ve doğanın yaratıcı, koruyucu, sarıp sarmalayan gücüne her daim ihtiyaç duyulur. Özünde sevgi ve koruyuculuk taşıyan bu gücün sanatın pek çok dalında, farklı tarzlarda üretimlerde bulunan sanatçıları etkilemesi de kaçınılmazdır. Geçmişte olduğu gibi günümüzde de “doğurganlık” konusu sanatın her alanında sanatçının ilgisini çekmektedir. Yerli ve yabancı pek çok seramik sanatçısı eserlerinde bu konudan faydalanmakta ve özgün üretimlerini bu konu çevresinde gerçekleştirmektedir. Gelecekte de bu konunun sanatçılara ilham veren, özgün bir konu olarak varlığını sürdüreceği düşünülmektedir.

Kaynakça

- Akurgal, E. (1998). *Türkiyenin Kültür Sorunları*. Ankara: Bilgi Yayınevi.
- Altıntaş, B. (2016). *Sanatta Kadın, Doğa ve Doğurganlık İlişkisi*, Yüksek Lisans Tezi, Gazi Üniversitesi Eğitim Bilimleri Enstitüsü, Ankara.
- Anadolu Medeniyetler Müzesi. (2003). *Anadolu Medeniyetler Müzesi Yayınları*: Ankara.
- Aslan, Ş., P. (2019, 19 Mayıs). Perihan Şan Aslan ile 'Uyku Serisi' Üzerine e-posta yoluyla söyleşi.
- Demirdağ, M. (2017). "Ana Tanrıça İkonografisi ve Anaerkillik", *Bilge Uluslararası Sosyal Araştırmalar Dergisi*, 6 (1-1).
- Eczacıbaşı Sanat Ansiklopedisi 2. (1997). *Yapı-Endüstri Merkezi Yayınları*. İstanbul.
- Efeakdoğan, A. (2015). *Ana Tanrıça Heykelcikleri'nin Anadolu'da Biçimsel Değişimiyle Çağdaş Türk Seramik Sanatına Plastik Değer Olarak Yansıması*, Yüksek Lisans Tezi, Gazi Üniversitesi Eğitim Bilimleri Enstitüsü, Ankara.
- Güngör, M. (2007). *Antik Çağ'da Frygia Bölgesi ve Bölgedeki Ana Tanrıça Kültü*, Yüksek Lisans Tezi, Selçuk Üniversitesi Sosyal Bilimler Enstitüsü, Konya.
- Hürriyet Gazetesi; "İşte En Eski Kadın", 14, Mayıs, 2009, 4.
- İyem, N. (1992). *Nasip İyem*. İstanbul: Kilim Ofset.
- Karagül, F. (1997). *Hitit İmparatorluk Çağı Sonuna Kadar Anadolu'da Figür Kullanımı ve Günümüzdeki Seramik Yorumları*. Yüksek Lisans Tezi, Mimar Sinan Üniversitesi, Sosyal Bilimler Enstitüsü, İstanbul.
- Kulakçioğlu, B. (1992). *Tanırlar Ve Ana Tanrıçalar*. Ankara: Anadolu Medeniyetleri Müzesi Anıtlar ve Müzeler Genel Müdürlüğü Yayınları.
- Kuşcan, Ö. A. (2015). *Lilith'den Malala'ya Kadının Adı Var*. İstanbul: Nergis Yayınları.
- Korkmaz, T. (2016). *Kimlik-Bellek: İstedim ki Bilineyim*, Marmara Üniversitesi Güzel Sanatlar Enstitüsü, İstanbul.
- Özen M. (2009). *Günümüz Sanatında Ana Tanrıça Kybele'nin Plastik Değer Olarak Kullanılması*, Yüksek Lisans Tezi, Sakarya Üniversitesi Sosyal Bilimler Enstitüsü, Sakarya.
- Özsezgin, K. (2005). *Türk Plastik Sanatçıları Ansiklopedik Sözlük*. İstanbul: Yapı Kredi.
- Renda, G. (1993). *Çağlar Boyu Anadolu'da Kadın: Anadolu Kadının 9000 yılı / sergi kataloğu*, Kültür Bakanlığı Anıtlar ve Müzeler Müdürlüğü Yayınları, İstanbul.

- Roller, E. L. (2004). *Tanrıçanın İzinde, Anadolu Kybele Kültü*, (çev. Betül Avuç,) İstanbul: Homer Kitabevi.
- Stone, M. (2000). *Tanırlar Kadinken*. (çev: Nilgün Arman) İstanbul: Payel Yayınevi.
- Türk Dil Kurumu. (1969). *Türkçe Sözlük (Genişletilmiş Baskı)*. Ankara: TDK
- Türkçe sözlük, (2004). İstanbul: Uysal.
- Uludağ, K. (2013). *Tanrıçalaşan Seramik Formlar*. Ankara: Arkadaş Kültür.
- Yuanık, Z. (2007). *Doğurganlık Kavramı Üzerine Plastik Çözümler*, Yüksek Lisans Tezi, Çanakkale Onsekiz Mart Üniversitesi Sosyal Bilimler Enstitüsü, Çanakkale.
- Yapı Kredi Yayınları. (2005). *Tunç Çağı'nın Gizemli Kadınları / Mysterious Women Of The Bronze Age-Kolektif*. YKY.
- Yüzsever, S. N. (1996). *Tarihöncesi Anadolu Heykel Sanatında Kadın Vücudunun Biçimlendirilme Yöntemleri*, Yüksek Lisans Tezi, Mimar Sinan Üniversitesi Sosyal Bilimler Enstitüsü, İstanbul.

İnternet Kaynakları

- (www.arkeokur.tumblr.com/post/26563561294/kibelenin-seyahati) (07.10.2014)
- (www.gul-erali.com/KozmosderArtemistur.htm) (22.05.2019)

Görsel Kaynakları

- Görsel 1-2.3. (<http://arkeofili.com/?p=9022>) (erişim: 15.05.2019)
- Görsel 4. (<http://www.sanatinoykusu.com/category/video/>) (erişim: 16:05.2019) Görsel 1-2.3. (<http://arkeofili.com/?p=9022>) (erişim: 15.05.2019)
- Görsel 5. (<http://users.stlcc.edu/mfuller/catalhuyuk.html>) (erişim: 16:05.2019)
- Görsel 6. (<http://telipinu.tripod.com/ic/ark/hacilar2.htm>) (erişim: 16:05.2019)
- Görsel 7. (<https://tr.pinterest.com/pin/557531628866681762/>) (erişim: 20.04.2014)
- Görsel 8. (<https://tr.pinterest.com/pin/599682506606560637/>) (erişim: 10.04.2014)
- Görsel 9. (<https://www.metmuseum.org/art/collection/search/100005181?enlarge=true>) (erişim: 16.05.2019)

Görsel 10. (<https://tr.pinterest.com/pin/214343263492803888/>) (erişim: 16.05.2019)

Görsel 11. (<http://lebriz.com/pages/artist.aspx?artistID=612§ion=130&lang=TR&periodID=-1&bhcp=1>) (erişim: 21.05.2019)

Görsel 12. (<http://www.olcayart.com/tr/haber/erdinc-bakla-heykel-sergisi-span-class-normal-26-04-2017-13-05-2017-span>) (erişim: 21.05.2019)

Görsel 13. (<http://www.olgusumengenberker.com/pPages/pArtist.aspx?palD=378§ion>) (erişim:24.05.2019) Görsel 10. (<https://tr.pinterest.com/pin/214343263492803888/>) (erişim: 16.05.2019)

Görsel 14. (<https://www.korkmaztuba.com/untitled-cee5?lightbox=datatem-ivladzph2>) (erişim:24.05.2019)

Görsel 15. (Perihan Şan Aslan kişisel fotoğraf arşivi)

Görsel 16. (Ece Kanişkan kişisel fotoğraf arşivi)

Görsel 17-18. (Deniz Onur Erman kişisel fotoğraf arşivi)

Görsel 19. (<http://macdonell-ceramics.co.uk/gallery/sally/recent-work>) (erişim: 05.07.2019)

Görsel 20. (<https://tr.pinterest.com/pin/157414949451375461/?lp=true>) (erişim: 05.07.2019)

Görsel 21. <https://www.contioutra.com/jurga-martin/> (erişim: 05.07.2019)