



SRMKA Sayı/ Issue 1

Yıl/Year 2019, 54-71

Araştırma Makalesi / Research Article

Geliş Tarihi / Received: 13.12.2019

Kabul Tarihi / Accepted: 17.12.2019

Yayın Tarihi/ Published: 27.12.2019

KILIKIA BÖLGESİ ROMA DÖNEMİ ÜRETİMİ: POMPEİ V AMPHORASI VE ELAIUSSA SEBASTE BULUNTULARI

CILICIAN CERAMIC PRODUCTION IN THE ROMAN PERIOD: POMPEİ V AMPHORA AND THE ELAIUSSA SEBASTE FINDS

H. Asena KIZILARSLANOĞLU*

Özet

Kilikia Bölgesi konumu itibariyle Neolitik Dönem'den itibaren pek çok yerleşime sahne olmuştur. Özellikle Dağlık Kilikia Bölgesi; Kelenderis, Olba, Soli Pompeiopolis, Korykos ve Elaiussa Sebaste gibi büyük kentlerin konumlandığı, Roma Dönemi'nden itibaren yoğun ticari hayatın içinde var olan bir geçiş bölgesi olmuştur. Tüm bu kentlerin içinde Elaiussa Sebaste, Roma Dönemi'ndeki ticari faaliyetleri ve Geç Roma Dönemi'ndeki üretim potansiyeli ile ön plana çıkmaktadır. MS 1. ve 3. yüzyıllar arasında Elaiussa Sebaste'deki seramik ve amphora buluntularının büyük bir kısmı bölgesel üretimlerden oluşmaktadır. Doğu Sigillata A Grubu formlarının yanı sıra, DR 2-4, Agora G 198, Agora M 54, Zemer 41 ve Pompei V amphoraları büyük bir buluntu grubunu oluşturmaktadır. Akdeniz Bölgesi'nde şarap taşımada kullanılan bu yeni formlar, Kilikia'da Roma'nın teşvikiyle artan tarım yatırımını kanıtlamaktadır. Farklı kapasite ve formlarda üretilen amphoraların Kilikia'nın farklı tür ve kalitedeki şaraplarının taşınmasında kullanıldığı düşünülmektedir. Bölgesel üretimler Roma İmparatorluk ve Geç Roma-Erken Bizans Dönemi'nde Yunanistan, İtalya, Afrika, Ege, Karadeniz Çevresi ve Suriye hatta Hindistan'a kadar uzak mesafelere ihraç edilmiştir. Makale çalışmasında Kilikia Bölgesi üretimlerinden Pompei V formu ele alınarak, farklı gruplar şeklinde tespit edilen Elaiussa Sebaste buluntuları sunulacaktır.

Anahtar Kelimeler: Elaiussa Sebaste, Kilikia, Pompei V, Amphora, Üretim.

Abstract

Due to its position, the region of Cilicia was home to a number of settlements from the Neolithic Period onward. In particular, metropolises like Kelenderis, Olba, Soli Pompeiopolis, Korykos and Elaiussa Sebaste were found in Cilicia Tracheia, which was a region of transition with an active trade life since the Roman Period. Among those cities, Elaiussa Sebaste comes to the fore as a result of its

* Dr. Öğr. Üyesi, Kastamonu Üniversitesi, Fen-Edebiyat Fakültesi, Arkeoloji Bölümü, Kastamonu/TÜRKİYE. e-posta: asenakizilarслан@hotmail.com.

ORCID ID: 0000-0001-6727-8232

Roman period trade activities and Late Roman period production potential. Most of the ceramic and amphora finds in Elaiussa Sebaste between the 1st and 3rd centuries AD are composed of regional productions. Dressel 2-4, Agora G 198, Agora M 54, Zemer 41 and Pompei V amphorae make up a large group of finds, in addition to Eastern Sigillata A Group forms. These new forms, used to transport wine in the Mediterranean region, are evidence of increasing agricultural investment in Cilicia encouraged by Rome. It is thought that the amphorae produced in different capacities and forms were used to transport Cilician wine of various sorts and qualities. In the Roman Imperial and Late Roman – Early Byzantine Periods, regional productions were imported to Greece, Italy, Africa, the Aegean, the Black Sea Region, Syria and as far as India. In this paper, we aim to address the Cilicia-produced Pompei V amphora form and to introduce the finds discovered at Elaiussa Sebaste.

Keywords: Elaiussa Sebaste, Cilicia, Pompei V, Amphora, Production.

Roma İmparatorluk Dönemi'nde, Pax Romana'nın sağlamış olduğu barışçıl ortam sayesinde, Doğu Akdeniz ülkeleri var olan ticaret ağında aktifleşerek ürettikleri amphoralar aracılığıyla yerel gıda ürünlerini çok geniş bir coğrafi alana ihraç etmişlerdir. Öncelikle ağırlıklı olarak şarap ve zeytinyağı taşımacılığında kullanılan amphoralar, daha sonra ihtiyaç doğrultusunda, özellikle askeri garnizonların beslenme alışkanlıklarından dolayı, deniz ürünleri, meyve ve baharat gibi farklı ürünlerin de taşınmasında kullanılmaya başlanmıştır¹. Kilikia Bölgesi de, Roma'nın sağlamış olduğu imkanlardan faydalanarak, gelişmiş; hem amphora, hem de zeytinyağı ve şarap imalatında bölgesel üretimlerin yanında yerini alabilmiştir. Bu dönemde özellikle dikkat çeken formlar; Zemer 41, Agora G 198, Agora M 54, Dressel 2-4 ve Pompei V amphoralarıdır. Elaiussa Sebaste kazılarında şu ana kadar yapılan seramik çalışmalarında Kilikia üretimi olan bu formların varlığı tespit edilebilmiştir. Makale çalışmamızın konusunu Kilikia Bölgesi üretimlerinden olan Pompei V² amphorası ve bu amphoraların Elaiussa Sebaste'deki varlığı oluşturmaktadır.

MS 1. yüzyılda üretimine başlandığı düşünülen ve ilk bulunduğu yer olan Pompeii kazı çalışmaları sırasında bulunan amphoraların sınıflandırılmasıyla “Pompei V” adını alan amphora³, oldukça farklı form özellikleriyle dikkat çekmektedir. Üretildiği dönem dikkate alındığında, 7 - 12 litre arasında değişen kapasitesi ile alışılmış büyük formlu amphoralara oranla oldukça küçük boyutludur (Fig. 1)⁴. MS 1. yüzyıldan itibaren Akdeniz pazarına sunulan amphoranın, Ovalık Kilikia Bölgesinde yapılan yüzey araştırmaları sonucunda, Adana'nın güneydoğusunda yer alan Aigeai (Yumurtalık) kenti yakınlarında üretildiği tespit edilmiştir⁵.

¹ Şenol 2009, 59, 73.

² Elaiussa Sebaste Pompei V amphora buluntuları, “Antik Çağ'da Elaiussa Sebaste'nin Amphora Üretimi ve Ticari İlişkileri” başlıklı doktora tez çalışmasında değerlendirilmiştir (Kızıllarslanoğlu 2016).

³ Schoene 1871.

⁴ Şenol 2008, 113; (Fig. 1 için Bkz.: Empereur- Picon 1989, 240, Fig. 21).

⁵ Empereur 1988, 395, Fig. 10; Empereur- Picon 1989, 237, Fig. 20-21.

Ağız tablasında bir yiv bulunan, dışa çekik, ucu sivriltilmiş üçgen veya düz ağız kenarının altında sivri bir çıkıntıya; konik, uzun ve hafif bombeli boyuna; genellikle ağız kenarını aşan; yivli, oval kesitli kulplara ve ovoid gövdeye sahip olan form, halka kaide ile sonlanmaktadır. Bazı örneklerde omuz üzerinde yivler bulunmaktadır. 4.9- 14 cm aralığında ağız kenarı çapı; 3.5- 4.5 cm genişliğinde, 2- 3 cm kulp kalınlığı; 20.8- 33 cm karın; 4.5 cm dip çapı bulunan ve 45- 60 cm arasında değişen yükseklikteki form, 0.7 ile 1 cm aralığında değişen ince cidara sahiptir⁶. Tüme yakın örnekler aracılığıyla Pompei V amphoralarının kapasitesi 7.1 lt.- 10.47 lt. ve 12.76 lt. arasında değişkenlik göstermektedir⁷. İskenderiye Greko- Romen Müzesi'nde gerçekleştirilen çalışmalarda, 11 tam örneği bulunan Pompei V amphorasının farklı alt gruplarının bulunduğu tespit edilmiştir⁸. Masa tipi olarak değerlendirilen Pompei V amphorasının MS 4. yüzyılda, üretimine başlanan LRA 1 formunun öncüsü olduğu düşünülmektedir. Formun üretim yeri olan Aigeai, Bizans Dönemi'nde LR 1 amphoralarının da üretim merkezlerinden biri olmuştur⁹. Pompei V formu, MS 2. yüzyılın sonlarında Ege Bölgesi'nde üretildiği düşünülen Kapitan II amphoralarıyla da benzerlikler göstermektedir¹⁰. Yapılan incelemelerde, Beyrut'ta bulunan ve MS 3. yüzyılın ilk çeyreğine tarihlenen bir grup amphoranın da, Pompei V amphoralarının etkisinde üretildiği sonucuna varılmıştır¹¹. Pompei V, Roma Dönemi'nde üretilmiş olan diğer amphoralara oranla az sayıda üretilmiş olmasına karşın oldukça geniş bir yayılıma sahiptir. Form, Pompeii, İskenderiye, Ege, Karadeniz ve Akdeniz'in birçok merkezinde ele geçmiştir¹². Üretim döneminin sınırlarının kesin olarak belli olmadığı, fakat tüketim merkezlerinde çoğunlukla MS 1. - 2. yüzyıl tabakalarında tespit edilen formun, Batı'dan çok Doğu Akdeniz ticaretinde kullanıldığı anlaşılmaktadır.

Pompei V amphoraları ile Kilikia üretimi şarabın taşındığı düşünülmektedir¹³. Bu düşünceyi Mısır'daki Abou Rawash'da ele geçen, içinde zift izlerinin görüldüğü örnek de doğrulamaktadır¹⁴. Sert, kaba, kum ve kireç katkılı hamur yapısı bulunan formun, mat sarımsı

⁶ Autret- Marangou 2011, 361-362, Plates 16, Fig. 6; Autret 2015.

⁷ Şenol- Kerem 2000, 95-96, Levha 17 / 19; Şenol 2008, 113.

⁸ Şenol 2009, 145, Dn. 500.

⁹ Reynolds 2005, 565; Şenol- Alkaç 2017, 831-843.

¹⁰ Şenol 2009, 144- 145.

¹¹ Reynolds 2005, 565, 590, Plate 3, Fig. 19-22; Elaiussa Sebaste 2013 sualtı kazısı çalışmalarında, ağız kenarı, kulplar ve omuz kısmından oluşan, Fig. 22'nin benzeri olan bir amphora ele geçmiştir.

¹² Empereur- Picon 1989, 237, Fig. 20-21; Abadie-Reynal 2007, 241.

¹³ Böttger 1992, 340; İskenderiye Müzesinde bulunan MS 1. - 2. yüzyıla tarihlendirilen Pompei V örnekleri de, şarap taşıyan amphoralar sınıflandırması içinde değerlendirilmiştir. Bkz.: Empereur 1988, 395.

¹⁴ Autret- Marangou 2011, 361-362.

turuncu ve açık sarıdan (10YR 7/3 - 8/3) turuncuya (5YR 6/6 - 7/6) değişen renkte örnekleri tespit edilmiştir¹⁵. MS 1. - 2. yüzyıla tarihlendirilmiş Tarsus Gözlükule örneğinin kırmızı renkli, kaba sert hamuru, kum, kireç, mika katkı içermekte ve devetüyü renkli astarı bulunmaktadır¹⁶. Pompei V'in hamur ve ağız kenarının en farklı çeşitleri Kition ve Beyrut'ta tespit edilmiştir. Kıbrıs'ın güneydoğusunda Kition, Larnaka Arkeoloji Müzesi ve İskenderiye'de bulunan Pompei V örneği gibi kalın kulplu formun tam bir örneği bulunmaktadır. MS 1. - 2. yüzyıla tarihlendirilen Beyrut Örnekleri Kilikia üretimi LR 1 amphoraları gibi kiremit ve yeşilimsi renk tonlarında, baskın kuvars, kireç, kırmızı ve kahverengi mineral katkı içermektedir¹⁷. Tipolojik olarak çeşitlilik gösteren Pompei V buluntuları, aynı zamanda Doğu Kilikia ve Batı Suriye'de üretildiği düşünülen Gallic amphoralarının taklidi olan formlarla da hamur yapısı açısından benzerlikler göstermektedir¹⁸. Kıbrıs'ta ele geçen Pompei V amphora parçalarının hamur özellikleri, Kilikia üretimi olan ve Elaiussa Sebaste'nin ada kısmında, MS geç 1. - 2. yüzyılın ilk yarısına ait tabakalarda ele geçen "Pseudo-Cos" amphoralarıyla da benzerlik göstermektedir¹⁹.

Abadie-Reynal²⁰, 1999'daki bir çalışmasında, kırmızı ve kaba kil ile yapılmış, Pompei V olduğu düşünülen formun, MS 1. yüzyıldan MS 3. yüzyıla kadar, Rusya'da nadir olarak Myrmekion, Tanais'de, Karadeniz'in batı kıyısında bulunan Noviodunum ve Dobroudja'da, Knossos ve hatta bir benzerinin Ostia'da²¹ tespit edildiğini öne sürmüştür. Çalışmada değerlendirilen formun üretim yerinin Adana ve çevresi olduğu düşünülmektedir.

Pompei V amphorası, Kerameikos²², Atina²³, Tarsus²⁴, Mısır²⁵ ve Petraro'da²⁶ MS 1. – 2. yüzyıla tarihlendirilmiştir. MS 1. yüzyıla tarihlendirilen, ağız kenarı kırık olan, Argos örneği,

¹⁵ http://archaeologydataservice.ac.uk/archives/view/amphora_ahrb_2005/petrology.cfm?id=278

¹⁶ Goldman 1950, 268, Fig. 158-712.

¹⁷ Beyrut'ta yaygın olarak ele geçen Pompei V amphorasının, tespit edilmiş 4 farklı ağız kenarı formu bulunmaktadır. Bkz.: Reynolds 2005, 565, 589, Plate 2, Fig. 14-17.

¹⁸ Reynolds 2005, 565, 590, Plate 3, Fig. 23; Elaiussa Sebaste 2013 sualtı kazısı çalışmalarında, Sebaste kili ile benzer özellikler gösteren Gallic amphora formuna ait ağız kenarı, kulplar ve omuz kısmından oluşan bir amphora ele geçmiştir. Yine kazı çalışmalarında da Elaiussa Sebaste üretimi LR 1 amphoralarının kil özelliği ile benzer, Gallic formlu amphora örnekleri tespit edilmiştir.

¹⁹ Autret- Marangou 2011, 361-362.

²⁰ Abadie-Reynal 1989, 241; Abadie-Reynal 1999, 259.

²¹ Ostia amphora buluntusu için Bkz.: Panella 1974, 614, Tav. LIV- 445.

²² Böttger 1992, 340, Abb. 3,1- Tafel, 99, 5.

²³ Grace 1961, Fig. 33.

²⁴ Goldman 1950, 268, Fig. 158-712.

²⁵ Şenol 2008, 113.

²⁶ Caro 1987, Fig. 88.

45 cm yüksekliğinde, 25.7 cm gövde çapına sahiptir. Sert yapıdaki kil, pürüzlü ve bol kuvars katkılıdır. Hamur rengi kırmızıdan pembeye değişmekte, dış yüzeyde ise, kalın, krem renkli astar bulunmaktadır. Omuz üzerinde, muhtemelen kapasitesi hakkında bilgi veren, kırmızı boya ile yapılmış semboller yer almaktadır²⁷. Form, Kıbrıs'ta, Paphos, Amathus ve Kition'da, MS 1. - 2. yüzyıl tabakalarında, Pseudo-Cos ve muhtemelen Agora G 199'a ait olan sıkıştırılmış (pinched) kulp parçaları ile beraber ele geçmiştir. MS 2. yüzyıl sonu 3. yüzyıl başına tarihlendirilen geniş karın çapına sahip Paphos örneği, formun ada buluntuları içindeki en geç örneğini temsil etmektedir²⁸. Ada genelinde ele geçen amphora buluntuları değerlendirildiğinde, Pompei V amphorasının sayıca az olduğu tespit edilmiştir²⁹.

Gaza'da MS 1. yüzyıl – MS 150'ye tarihlendirilmiş Pompei V amphora parçaları ele geçmiştir³⁰. Bu küçük boyutlu amphoraların örnekleri Marina el-Alamein³¹, Abou Rawash ve İskenderiye'de³² gerçekleştirilen kazılarda MS 1. yüzyıl sonu - 2. yüzyıl başı arasında tarihlendirilen tabakalarda bulunmuştur. Taşucu Aslan Eyce Müzesinde omuza kadar olan kısmı korunmuş bulunan amphora 5 YR 7/6 hamur ve 7.5 YR 7/6 yüzey rengine sahiptir³³. Mersin Müzesindeki Pompei V amphorası tüme yakın durumdadır. 62 cm yüksekliğindeki form, 12 cm ağız kenarı çapı, 25 cm gövde çapına sahiptir. Dış yüzeyi açık krem renğinde astarlı, kuvars, mika ve az kum katkılı hamur yapısı olan amphora 12.76 lt kapasitelidir³⁴. Pompei V amphorasının tüm örneği, Side³⁵ ve Anamur Müzesine satın alma yolu ile temin edilmiştir³⁶. Perge Müzesinde de bir örneğinin olduğu bilinmektedir³⁷.

Mısır buluntuları, Greko-Roman Müzesinde bulunan ve MS 1. yüzyıl ortası – erken 2. yüzyıl arasına tarihlendirilen 11 tüm örneğin dışında, İskenderiye kurtarma kazılarında, formun sadece gövde parçalarından tanımlanamamasından dolayı, kesin Pompei V amphorasına ait olduğu anlaşılan sadece 150 adet parça tespit edilmiştir. Bunlardan Gabbari Nekropol

²⁷ Abadie-Reynal 1989, 241, Planche 67- 433.1.

²⁸ Hayes 1991, Fig. 71, 13.

²⁹ Autret- Marangou 2011, 361-362, Plates 16, Fig. 6.

³⁰ Reynolds 2005, 565, 589, Plate 2, Fig. 13-18.

³¹ Majcherek 2007, Fig. 4, 28; Fig. 5, 29-31; Medeksza 2008.

³² Şenol- Cankardeş-Şenol 2003, 126, Fig. 7.

³³ Şenol 2009, 144-145, 226, Katalog 50.

³⁴ Şenol- Kerem 2000, 95-96, Levha 17 / 19.

³⁵ Dündar 2013, 46, Fig. 4.

³⁶ 2015 Temmuz ayında, Anamur Müzesinde bulunan amphoraların yayın çalışmasını yürüten Prof. Dr. N. Rauh ile birlikte Pompei V amphorası depoda belirlenmiş, çizim ve fotoğraflama çalışması yapılmıştır.

³⁷ Empereur- Picon 1989, 237, Dn. 31.

kazılarında bulunan 141 tanesinin içeriğinin, ölü gömme ile ilişkili bir kullanımı olduğu düşünülmüştür³⁸. Mısır kentlerinden Bouto, Mons Claudianus'da yapılan kazı çalışmalarında da Traian ve Antoninler Dönemine (MS 1.- 2. yüzyıl) tarihlendirilen Pompei V amphora parçaları ele geçmiştir. Mat turuncu (5 YR 7/6) renkten pembeye (10 YR 8/3) değişen renklere sahip buluntuların bazıları krem renkli astara sahiptir. Kilikia hamur yapısına benzeyen buluntular Tip 57 olarak adlandırılmıştır³⁹. Pompei V amphoraları ve bu amphoralarla taşınan ürünler, Pax Romana Dönemi'nde talebin ve dolayısıyla ihracatın yoğun olduğu bir dönemde üretilmiş olmalarına karşın, Akdeniz'in ticari tarihi içerisinde önemli bir noktaya gelememiştir. Bu amphoraların genel dağılımı Zemer 41 ile bazı benzerlikler göstermektedir⁴⁰. Korinth, Demeter ve Kore Kutsal alanında MS 1. - 2. yüzyıla tarihlendirilen, kırmızımsı sarı (5 YR 7/7) hamurlu, beyaz (2.5 Y (8/2) dış yüzey renkli, bol, küçük, saydam ve opak, beyaz, kırmızı ve siyah, köşeli inklüzyonlar bulunan amphoranın batı kökenli olduğu düşünülmektedir⁴¹. Pompei V formu, Fos Körfezi ile Fos Limanı'na gelen ticari amphoraların % 0.1 oranını oluşturmaktadır⁴².

Elaiussa Sebaste, Güney Limanı A3 Teras alanında, alt tabakalarda, Roma Dönemi amphora ve terra sigillata parçaları ile birlikte ele geçirilen çok sayıda Pompei V amphorası ağız kenarı, kulp, dip ve gövde parçası tespit edilmiştir. Makale çalışması kapsamında, kataloga 9 adet amphora parçası alınmış; geri kalan malzeme, tipolojik açıdan değerlendirmeye imkan verecek büyüklükte ve farklılıkta olmadığından istatistik olarak değerlendirilmiştir.

Elaiussa Sebaste kazılarında tespit edilen Pompei V formu, farklı kil ile üretilmiş 2 grup olarak değerlendirilebilir. Bunlardan ilki, tipik Kilikia kili ve formunda üretilmiş olan "E.Sebaste Pompei V.1" olarak adlandırılan grup (Kat. 1-5 / Fig. 2-5); ikincisi ise, sadece kil yapısı bakımından değil, aynı zamanda form olarak da bazı farklılıklar belirlenen "E.Sebaste Pompei V.2" isimli gruptur⁴³ (Kat. 6-9 / Fig. 6-9).

Tipik Kilikia kili ile üretilmiş olduğu belirlenen ilk ve sayıca fazla olan "E.Sebaste Pompei V.1" grubunda toplamda 38 adet ağız kenarı, 145 adet kulp, 29 adet dip ve 103 adet

³⁸ Şenol 2008, 113.

³⁹ Tomber 2006, 169, Fig. 1. 65- Tip 57- 973; Şenol 2008, 113.

⁴⁰ Şenol - Cankardeş Şenol 2003, 126.

⁴¹ Slane 1990, 113, Fig. 28- 237.

⁴² Liou – Sciallano 1989, 155.

⁴³ İlerleyen yıllarda tamamlanması hedeflenen "Elaiussa Sebaste Seramikleri" bandı için oluşturulmaya başlanan tipolojik adlandırmaya devam edilmiş, farklı iki grup olan formlardan ilk grup E.Sebaste Pompei V.1, ikinci grup ise E.Sebaste Pompei V.2 olarak adlandırılmıştır.

gövde parçası sayılmıştır. Hamur, renk ve yapıları bakımından, Geç Roma – Erken Bizans Döneminde kentte üretilen LR 1 amphoraları ile benzerlik gösteren, bol kum, kuvars, kireç ve kırmızı mineral katkı içeren grup, krem, kiremit ve muhtemelen fırınlamadan kaynaklanan yeşilimsi renk tonlarındadır. A3 Terasında ve kentin genelinde yapılan kazı çalışmalarında, Pompei V amphorasının, tüm ya da tüme yakın bir örneği tespit edilememiştir⁴⁴. Kil yapısı, katkı maddelerinin küçük boyutlu olması ile ilk gruba göre daha özenli yapıldığı tespit edilen kiremit renkli ikinci grup sayıca daha azdır. Toplam 11 adet ağız kenarı, 13 kulp, 6 dip ve 37 gövde parçası⁴⁵ bulunan grup, özellikle gövde formu açısından ilk gruba göre farklıdır.

Kat. 1 (Fig. 2), dışa çekik, tablası düz ağız kenarlı amphora, konik, uzun boyuna, yuvarlak omuza, oval kesitli, yivli kulpa, alt kısmında hafif içbükey profilli düz dibe sahiptir. Tespit edildiği kontekste, aynı hamur ve renk özelliklerine sahip ele geçen parçaların form hakkında genel bilgi vermesi açısından restitüsyonu yapılmıştır. Kat. 2 ve 3 (Fig. 3 a,b), dışa çekik, ağız tablasında yiv bulunan ağız kenarlarının alt uç kısımları, hafifçe aşağı sarkıtılmıştır. Tüm buluntu grubu içerisinde, Kat. 1, 2 ve 3, pek çok merkezde standart olarak bulunan Pompei V amphorasına en çok benzeyen grubu oluşturmaktadır⁴⁶. Kat. 4 ve 5 (Fig. 4, 5) diğer örneklere göre kulplarının daha geniş açılı dönüşü bakımından farklılık göstermektedir. Kat. 5, MS geç 1 yüzyıl ve 2. yüzyılın ilk yarısına tarihlendirilen Amathus buluntusu ile tipolojik olarak benzerdir⁴⁷.

E.Sebaste Pompei V.2 olarak adlandırılan ikinci grup (Kat. 6-9), form yapısı bakımından yaygın olarak bulunan Pompei V amphoralarına benzemesine karşın kil, gövde yapısı ve renk açısından farklılık göstermektedir. Kat. No. 6, 9 ve bazı gövde parçalarında krem astar bulunmaktadır⁴⁸. Kat. 6 (Fig. 6), dik, hafif dışa kalınlaştırılmış ağız kenarına, konik, kısa boyuna, ağız kenarı altından başlayan ve tablasını geçen, dik açıyla omuza birleşen, oval kesitli, 3 yivli kulpa, omuz kısmında 3 adet yiv bulunan ovoidal gövdeye sahip form, içbükey profilli ve orta kısmında hafif düğme formu çıkıntısı olan düz dip ile sonlanmaktadır. Kat. 7, 8 ve 9 no'lu örnekler (Fig. 7-9), form olarak Kat. 6 ile aynı özellikleri göstermektedir. İkinci grup Pompei V buluntuları, kulp ve gövde yapısı ile Atina Agorasında bulunan, MS 1. yüzyılın ilk

⁴⁴ Elaiussa Sebaste, Güney Limanı, A3 Terası'ndan ele geçen Pompei V amphora parçaları, kentteki diğer kazı alanlarına oranla sayıca en fazla buluntu grubunu oluşturmaktadır.

⁴⁵ Omuz ağız kenarı olan 11 gövde parçasında yiv bulunmaktadır.

⁴⁶ Grace 1961, Fig. 33; Empereur 1988, 395, Fig. 10.

⁴⁷ Autret- Marangou 2011, Pl. 16, Fig. 6- c.

⁴⁸ Bazı örneklerde astar kalıntısına rastlanmaması tahribattan kaynaklanmış olmalıdır.

yarısına tarihlendirilen F 73 ve MS 1.- erken 3. yüzyıla tarihlendirilen M 12 olarak adlandırılan amphoralara benzemektedir. F 73 olarak adlandırılmış Atina buluntusu, Sebaste örneğinde olduğu gibi devetüyü renginde astarlıdır⁴⁹. İkinci grubun benzerlerinin Pompei V amphoralarının bulunduğu yerleşimler dahil olmak üzere Kilikia’da tespit edilememiş olması, köken konusunda net bir bilgi vermeyi zorlaştırmaktadır. Fakat Kilikia Bölgesi’nin, özellikle Batı Dağlık bölümünde yer alan Alanya-Gazipaşa ve çevresindeki kil yapısının, Pompei V amphorasının kesin üretim yeri olarak bilinen Yumurtalık’a göre farklı olması, üretim yeri olarak bu bölgeyi değerlendirmeyi zorunlu kılmıştır. 2015 yılı temmuz ayında, daha önce N. Rauh ve ekibinin “Dağlık Kilikia Yüzey Araştırmaları”⁵⁰ kapsamında Bıçkıcı ve Syedra mevkiinde yaptığı araştırmalarda tespit ettiği, seramik üretim atölyesi olarak belirlenen alanlar, tarafımdan ziyaret edilmiş, yüzeyde bulunan seramik parçaları ile Sebaste buluntusu olan Pompei V, ikinci grup amphoralarının renk ve kil-hamur özellikleri arasında benzerlikler tespit edilmiştir. Yapılan yüzey araştırması sırasında, amphora parçalarının yanı sıra aynı kil ile üretilmiş günlük kullanım kaplarına ait parçalar da belirlenmiştir. Pompei V amphorasına ait bir parçanın henüz tespit edilmediği çalışmada, benzer hamur özelliklerinden dolayı, formun yapımında bölge kilinin kullanılmış olabileceği önerilmiştir⁵¹.

Elaiussa Sebaste’nin konumu, Roma Dönemi’ndeki kent kimliği, kazılarda tespit edilen ve ticaret yoluyla kente ulaşan yoğun Roma Dönemi seramik buluntularının varlığı, siyasi ve ekonomik gelişmeler, limanları, kent yakınlarında üretilen zeytinyağı, şarap; kentin sadece tüketen değil aynı zamanda üretim yapan bir kent olma olasılığını da akla getirmektedir. Henüz Roma Dönemine ait bir fırın veya üretim alanının tespit edilememiş olması bu düşüncenin öneri olarak kalmasına neden olsa da, kent yapılarının geç dönemde tahrip edilmesi, işlevini değiştirmesi ve hali hazırda kazılmamış alanların varlığı, bu önerinin imkânsız olmadığını da göstermektedir. Pompei V buluntularından birinci grubun, Geç Roma-Erken Bizans Döneminde kentte tespit edilebilen ve 6 adet fırında üretildiği belirlenen LR 1 amphoraları ile aynı renk, kil-hamur özellikleri göstermesi, Pompei V formunun burada da üretiminin yapılmış olabileceğini düşündürmektedir. Pseudo-Cos olarak da adlandırılan Agora M 54 formunun Elaiussa Sebaste kentinde üretilmiş olma önerisi de⁵² kentin Roma Döneminde aynı zamanda Pompei V formunun üretimini yapmış olma ihtimalini kuvvetlendirmektedir. Genel form

⁴⁹ Robinson 1959, 18, Pl. 2, F 73; 85, Pl. 18, M 12.

⁵⁰ Rauh 1999a; Rauh 1999b, 54-55; Rauh- Slane 2000, 319-330; Rauh 2004, 329-336; Autret- Rauh 2008, 109-122.

⁵¹ Prof. Dr. N. Rauh ve C. Autret ile yapılan sözlü görüşme.

⁵² Empereur- Picon 1989, 231, Fig. 8.

yapıları itibariyle benzer olan, masa tipi iki amphora grubu, diğer yerleşimlerdeki buluntular ve beraber ele geçtiği kontekst malzeme değerlendirildiğinde MS 1.- 2. yüzyıl olarak tarihlendirilmiştir. Elaiussa Sebaste'de ele geçen bazı seramik gruplarının arkeometrik - petrografik analiz çalışmaları hala devam etmektedir. Makale konusunu oluşturan Pompei V amphora örnekleri de bu çalışma içerisine dâhil edilmiştir. Çalışmanın tamamlanması sonrasında morfolojik olarak benzer görülen örneklerin, analizler aracılığıyla desteklenmesi veya var ise farklılıklarının belirlenmesi sağlanacaktır.

KATALOGLAR⁵³

1- E.Sebaste Pompei V.1 (Fig. 2); H.: 7.3 – 6.8 – 2.9 cm; A.Ç.: 6.8 cm; K.Ç.: 4x2.1 cm; D.Ç.: 5.5 cm; H.R.: 5 YR 7/6; Y.R.: 2.5 Y 8/2- 8/3; K.M.: orta, ince kum; bol, ince-orta kuvars; orta, ince-az, orta kireç; orta, ince kırmızı katkı; yüzeyde ve kesitte ince boşluklar.

2- E.Sebaste Pompei V.1 (Fig. 3a); H.: 5.1 cm; A.Ç.: 7.5 cm; H.R.: 5 YR 5/6; Y.R.: 7.5 YR 8/4; K.M.: bol, ince kum; bol, ince-orta, orta kuvars; bol, ince kireç, yüzeyde ve kesitte küçük boşluklar.

3- E.Sebaste Pompei V.1 (Fig. 3b); H.: 5.9 cm; A.Ç.: 8 cm; H.R.: 5 YR 6/6; Y.R.: 10 YR 8/3; K.M.: bol, ince kum; bol, ince kuvars; bol, ince kireç, yüzeyde ve kesitte küçük boşluklar.

4- E.Sebaste Pompei V.1 (Fig. 4); H.: 5.1 cm; A.Ç.: 7 cm; K.Ç.: 3.7x2.1 cm; H.R.: 5 YR 5/6; Y.R.: 2.5 Y 8/3 – 7/3; K.M.: bol, ince-orta kum; bol, ince-orta, kuvars; az, orta taşçık; bol, ince kireç, yüzeyde ve kesitte küçük ve orta boyutlu boşluklar.

5- E.Sebaste Pompei V.1 (Fig. 5); H.: 5.5 cm; A.Ç.: 9 cm; K.Ç.: 3.7x2.3 cm; H.R.: 5 YR 6/6 - 5 YR 5/6; Y.R.: 7.5 YR 8/3 – 8/4; K.M.: bol, ince siyah, kırmızı kum; bol, ince-orta kuvars; orta, ince kireç; az, orta taşçık; yüzeyde ve kesitte bol, küçük boşluklar.

6- E.Sebaste Pompei V.2 (Fig. 6); H.: 24.2 cm / 2.6 cm; A.Ç.: 8.3 cm; K.Ç.: 3.4x2.3 cm; D.Ç.: 8.9 cm; H.R.: 2.5 YR 6/6 – 5 YR 6/6; A.R.: 10 YR 8/3 - 8/4; ince kum; orta, çok ince mika; orta, orta kuvars; orta, ince kireç; az, ince kırmızı mineral. Kesit ve yüzeyde az, çok ince boşluklar.

7- E.Sebaste Pompei V.2 (Fig. 6); H.: 13.9 cm; A.Ç.: 8.6 cm; K.Ç.: 3.3x2.1 cm; H.R.: 5 YR 6/6; K.M.: orta, ince kum; orta, çok ince mika; orta, çok ince kuvars; orta, ince kireç; az, ince kırmızı mineral. Kesit ve yüzeyde az, çok ince boşluklar.

8- E.Sebaste Pompei V.2 (Fig. 6); H.: 14 cm; A.Ç.: 8.6 cm; K.Ç.: 3.3x2.3 cm; H.R.: 5 YR 6/6; K.M.: orta, ince kum; orta, çok ince mika; orta, çok ince kuvars; orta, ince kireç; az, ince kırmızı mineral. Kesit ve yüzeyde az, çok ince boşluklar.

9- E.Sebaste Pompei V.2 (Fig. 6); H.: 13.7 cm; A.Ç.: 7.5 cm; K.Ç.: 3.4x2 cm; H.R.: 5 YR 6/6; A.R.: 10 YR 8/3 - 8/4; K.M.: orta, ince kum; orta, çok ince mika; orta, çok ince kuvars; orta, ince kireç; az, ince kırmızı mineral. Kesit ve yüzeyde az, çok ince boşluklar.

⁵³ H: Yükseklik; A.Ç.: Ağız Çapı; K.Ç.: Kulp Çapı; D.Ç.: Dip Çapı; H.R.: Hamur Rengi; Y.R.: Yüzey Rengi; A.R.: Astar Rengi; K.M.: Katkı Maddesi.

KAYNAKÇA

Abadie-Reynal 1989

C. Abadie-Reynal, “Les Amphores Protobyzantines D’Argos (IVe-VIe siècles)”, Bulletin de Correspondance Hellénique, Supplément XVIII, Recherches sur la Céramique Byzantine, (Ed. V. Déroche - J. M. Spieser), Paris 1989, 47- 56.

Abadie-Reynal 1999

C. Abadie-Reynal, “Les Amphores Romaines en mer Noire (Ier - IVe s.)”, Production et Commerce des Amphores Anciennes en mer Noire, (Ed. Y. Garlan), Provence 1999, 255- 264.

Abadie-Reynal 2007

C. Abadie-Reynal, “La Céramique Romaine D’Argos (fin du IIe siècle avant J.-C. – fin du IVe siècle après J.-C.)”, Études Péloponnésiennes, XIII, Ecole Française D’Athenes, 2007.

Autret- Rauh 2008

C. Autret- N. Rauh, “Roman Amphora Production in Western Rough Cilicia”, Olive Oil and Wine Production in Anatolia During the Antiquity, International Symposium, (Ed. Ü. Aydınöglu- A. K. Şenol), 06-08 November 2008, Mersin 2008, 109- 122.

Autret- Marangou 2011

C. Autret- A. Marangou, “L’Importation des Amphores Ciliciennes à Chypre à l’époque Impériale”, ΕΤΑΙΡΕΙΑ ΚΥΠΡΙΑΚΩΝ ΣΠΟΥΔΩΝ, ΠΡΑΚΤΙΚΑ ΤΟΥ Δ’ΔΙΕΘΝΟΥΣ ΚΥΠΡΟΛΟΓΙΚΟΥ ΣΥΝΕΔΡΙΟΥ, 2011, 357- 366.

Autret 2015

C. Autret, “La Vigne, le Vin et les Amphores en Cilicie à L’Époque Romaine, Production et Diffusion du Ier s. av. J.-C. au IVe s. apr. J.-C.”, Archeologie Romaine, Université Paris – Sorbonne Université de Chyrpe, (Unpublished PhD Thesis), 2015.

Böttger 1992

B. Böttger, “Die Kaiserzeitlichen und Spätantiken Amphoren aus dem Kerameikos”, Mitteilungen des Deutschen Archäologischen Instituts, 107, 1992, 315- 381.

Caro 1987

S. D. Caro, “Villa rustica in localita Petrarò (Stabiae)”, Rivista Dell’Ist_ tuto Nazionale D’Archeologia E Storia Dell’Ate, S. III, X, 1987.

Dündar 2012

E. Dündar, “A Group of Amphorae from Side Museum and a New Type of Amphora: The Lycian Amphora?”, *Archäologischer Anzeiger* 2012/1, Deutsches Archäologisches Institut, 1. Halbband, 2012, 43- 61.

Empereur 1988

J. Y. Empereur, “Les Amphores completes du Musee d'Alexandrie: Importations et productions locales”, *Commerce et artisanat dans l'Alexandrie Hellenistique et Romaine*, Actes du Colloque d'Athènes, BCH Suppl. 33, 1988, 393-399.

Empereur- Picon 1989

J. Y. Empereur- M. Picon, “Les Regions de Production D'Amphores Impériales en Méditerranée Orientale”, *Anfore Romane e Storia Economica: Un Decennio Di Ricerche*, Collection De L'Ecole Française De Rome, 114, 1989, 224- 248.

Goldman 1950

H. Goldman, *Excavation at Gözlükule, Tarsus, Volume I - II, The Hellenistic and Roman Periods*, New Jersey 1950.

Grace 1961

V. Grace, *Amphoras and the Ancient Wine Trade*, American School of Classical Studies, Excavations of the Athenian Agora, 1961.

Hayes 1991

J. W. Hayes, “Commercial Amphorae: Hellenistic Types, Roman Types”, *The Hellenistic and Roman Pottery, PAPHOS, Vol. III*, Nicosia 1991, 58- 223.

Kızılarşlanođlu 2016

H. A. Kızılarşlanođlu, “Antik Çađ'da Elaiussa Sebaste'nin Amphora Üretimi ve Ticari İlişkileri”, Atatürk Üniversitesi, Sosyal Bilimler Enstitüsü, (Yayınlanmamış Doktora Tezi), Erzurum 2016.

Liou- Sciallano 1989

B. Liou- M. Sciallano, “Le Trafic du Port de Fos Dans L'Antiquite: Essai D'Evaluation a Partir des Amphores”, S.F.E.C.A.G., Actes du Congres de Lezoux, 1989, 153- 167.

Majcherek 2007

G. Majcherek, “Aegean and Asia Minor amphorae from Marina el-Alamein”, *CCE* 8, 2007, 9- 31.

Medeksza 2008

S. Medeksza, “Marina el- Alamein, Conservation and Restoration Work in 2006”, Archaeological Control and Geoarchaeological Research, PAM 18, 2008.

Panella 1974

C. Panella, “Appunti su un Gruppo di Anfore della Prima, Media e Tarda Età Imperiale”, Ostia III: Le terme del Nuotatore: Scavo dell'ambiente V et di un saggio dell'area, Studi miscellanei, 21, 1973, 1974, 463-633.

Rauh 1999a

N. K. Rauh, “Dağlık Kilikya Yüzey Araştırma Projesi: 1997 Sezonu Raporu”, Araştırma Sonuçları Toplantısı I, 25-29 Mayıs, 1998 Tarsus, Ankara 1999.

Rauh 1999b

N. K. Rauh, “Rough Cilicia Regional Archaeological Survey Project”, Near Eastern Archaeology, Vol. 62, No. 1, 1999, 54-55.

Rauh- Slane 2000

N. K. Rauh, K. W. Slane, “Possible Amphora Kiln Sites in W. Rough Cilicia”, Journal of Roman Archaeology (JRA) 13, 2000, 319- 330.

Rauh 2004

N. K. Rauh, “Pirated Knock-offs: Cilician Imitations of Internationally Traded Amphoras”, Transport Amphorae and Trade in the Eastern Mediterranean, (Ed J. Eiring- J. Lund), Monographs of the Danish Institute at Athens, Volume 5, 2004, 329- 336.

Reynolds 2005

P. Reynolds, “Levantine Amphorae from Cilicia to Gaza: A Typology and Analysis of Regional Production Trends from the 1st to 7th centuries”, LRCW 1, 2005, 563- 611.

Robinson 1959

H. S. Robinson, “Pottery of the Roman Period: Chronology”, The Athenian Agora, Vol. 5, 1959, 1- 149.

Schoene 1871

R. Schoene, Tituli Vasis Fictilibus Inscripti, CIL IV, 1871.

Slane 1990

K. W. Slane, “The Sanctuary of Demeter And Kore: The Roman Pottery And Lamps”, American School Of Classical Studies At Athens, Corinth, Vol. 18, No. 2, New Jersey 1990.

Şenol 2008

A. K. Şenol, “Cilician Commercial Relations with Egypt due to the New Evidence of Amphora Finds”, OLBA XVI, KAAM Yayınları, 2008, 109-131.

Şenol 2009

A. K. Şenol, Taşucu Aslan Eyce Amphora Müzesi, Taşeli Matbaacılık, Mersin 2009.

Şenol- Kerem 2000

A. K. Şenol- F. Kerem, “İçel Müzesinde Bulunan Bir Grup Amphora”, OLBA III, Mersin 2000, 81- 114.

Şenol- Cankardeş 2003

A. K. Şenol- G. Cankardeş-Şenol, “Commercial Ties of Cilicia by Means of Hellenistic and Roman Amphorae”, OLBA VII, Mersin 2003, 119-143.

Tomber 2006

R. Tomber, “The Pottery”, Survey and Excavation Mons Claudianus, 1987-1993, (Ed. V. A. Maxfield- D. P. S. Peacock), Volume III, Ceramic Vessels & Related Objects, Institut Français D’Archeologie Orientale, Fouilles de L’Ifao 54, 2006, 3-218.

http://archaeologydataservice.ac.uk/archives/view/amphora_ahrb_2005/petrology.cfm?id=278

DOI:<https://doi.org/10.5284/1028192>

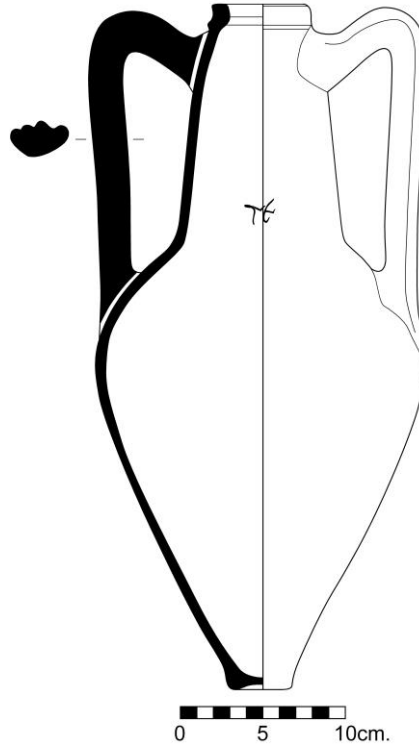


Fig.1. *İskenderiye, Greco-Roman Müzesinde bulunan Pompei V Amphorası (Empereur- Picon 1989, Fig. 21).*

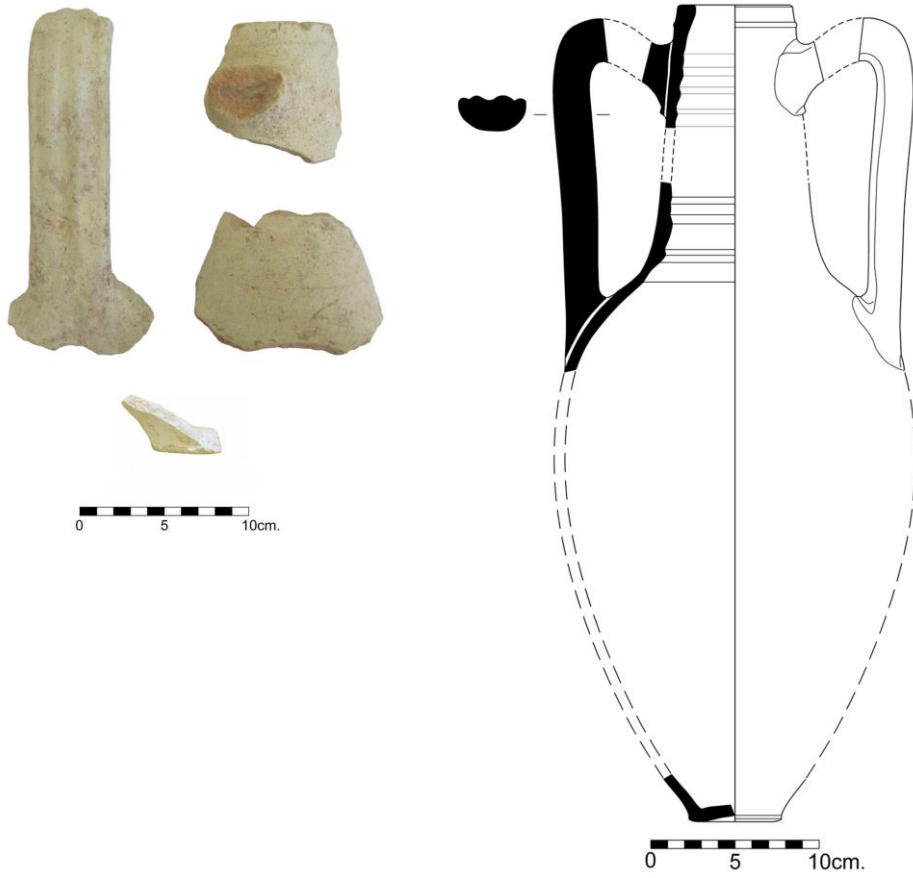


Fig. 2. Kat. 1 (E.Sebaste Pompei V.1).

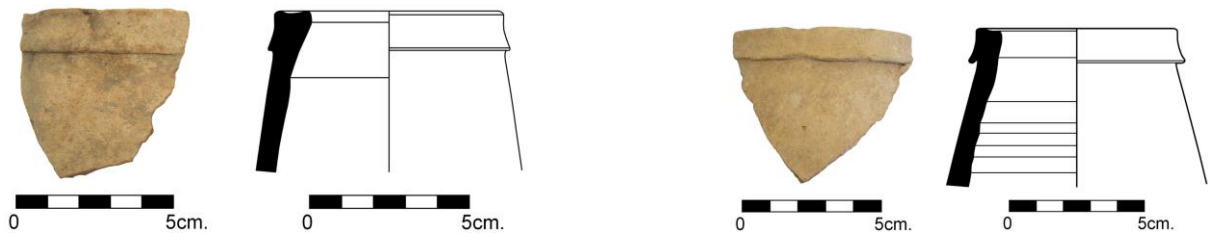


Fig. 3. a. Kat. 2; b. Kat.3 (E.Sebaste Pompei V.1).

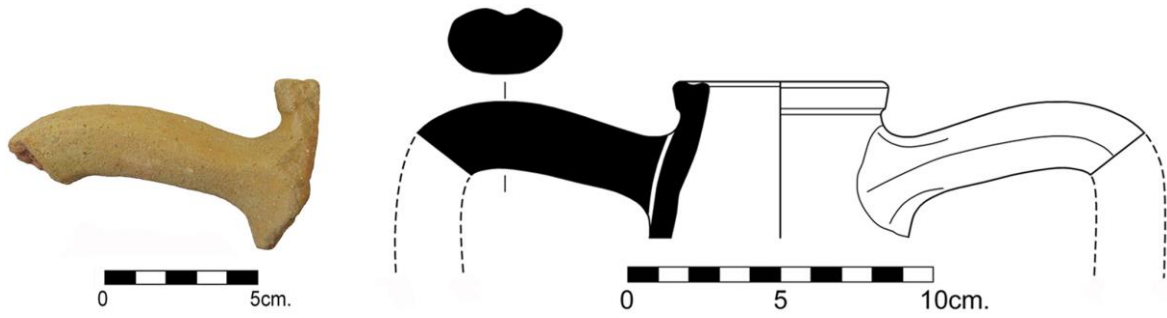


Fig. 4. Kat. 4 (E.Sebaste Pompei V.1).

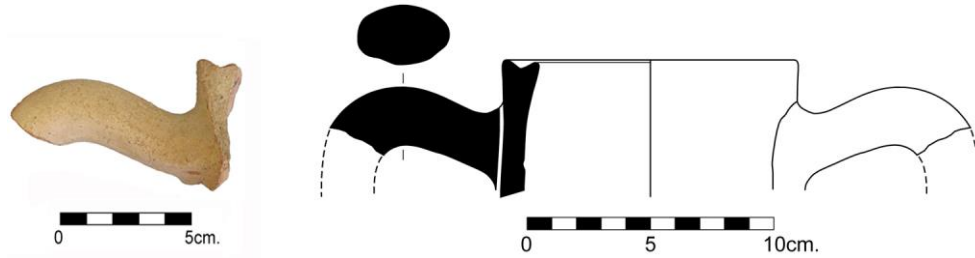


Fig. 5. Kat. 5 (E.Sebaste Pompei V.1).

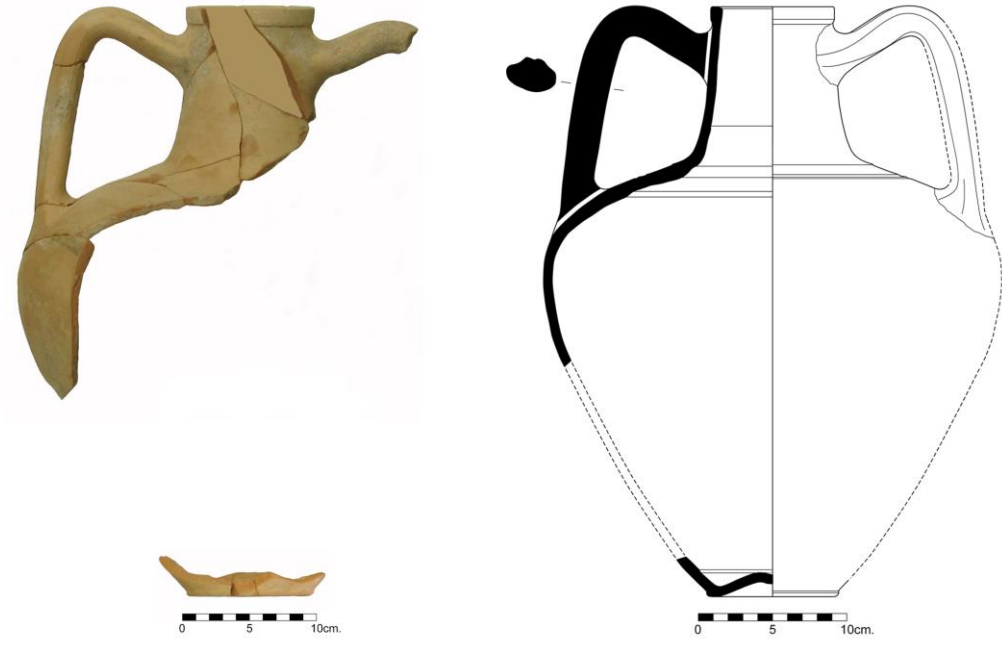


Fig. 6. Kat. 6 (E.Sebaste Pompei V.2).

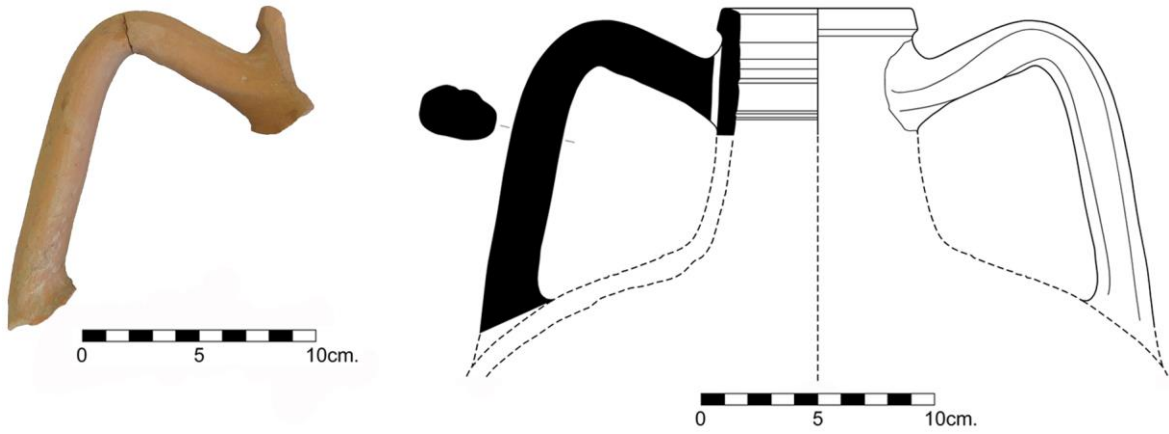


Fig. 7. Kat. 7 (E.Sebaste Pompei V.2).

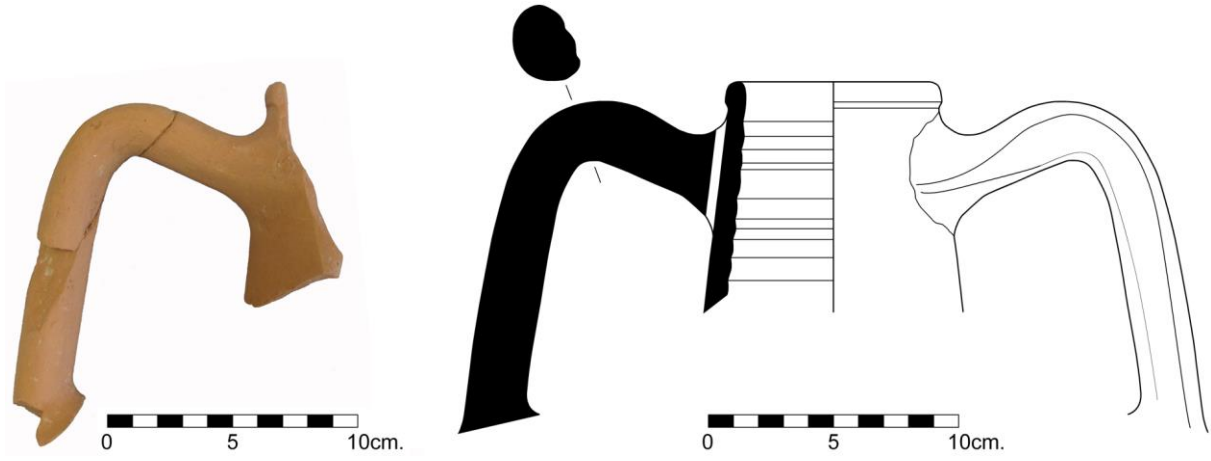


Fig. 8. Kat. 8 (E.Sebaste Pompei V.2).

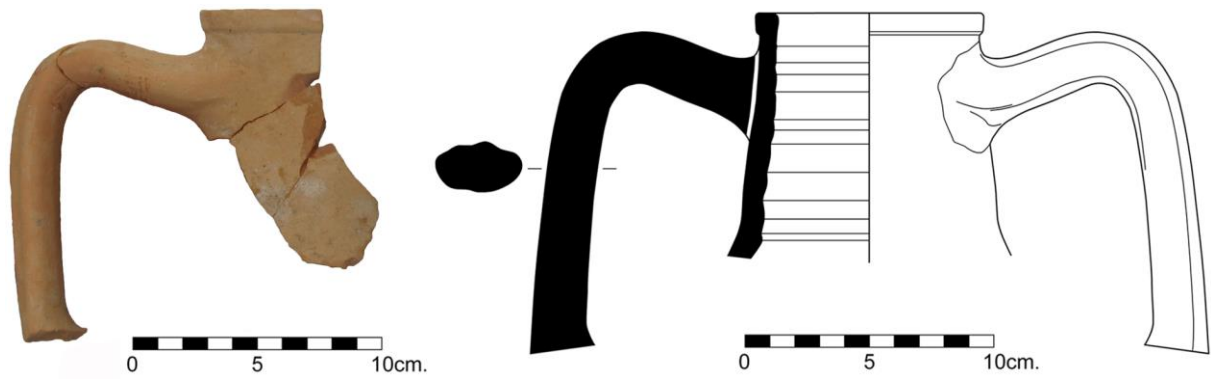


Fig. 9. Kat. 9 (E.Sebaste Pompei V.2).