

# Türkiye’de 2008-2018 Yılları Arasında Model ve Kuram Kullanılmış Hemşirelik Araştırmaları: Sistemik İnceleme\*

Mahmut DAĞCI\*\*

## Öz

**Amaç:** Hemşirelik model ve kuramları, araştırma ve bakım uygulamaları gibi sürekli gelişmekte olan temel hemşirelik öğelerinin gelişimine katkı sağlamaktadır. Bu araştırma, model ve kuram kullanılarak yapılmış hemşirelik araştırmalarının sistemik olarak incelenmesi amacıyla yapılmıştır.

**Yöntem:** Tanımlayıcı olarak yapılan çalışmanın evrenini Yüksek Öğretim Kurumu Ulusal Tez Merkezi, PubMed ve Dergipark veritabanlarında 2008-2018 yılları arasında yayınlanan hemşirelik model ve kuramlarının kullanıldığı çalışmalar oluşturmuş, dâhil edilme ve dışlanma kriterlerinin uygulanmasının ardından örnekleme ulaşılmıştır (n=121). Araştırma verileri SPSS 22.0 istatistik programı kullanılarak analiz edilmiş, bulgular sayı ve yüzdeler halinde sunulmuştur. Araştırmanın verilerine ulaşım tarihi 11.11.2018’dir.

**Bulgular:** Örnekleme oluşturan model ve kuram temelli çalışmaların %95,0’inin devlet üniversitelerinde yapıldığı, %82,6’sının doktora tezi olduğu, %74,4’ünün yarı deneysel ve deneysel çalışmalardan oluştuğu, çalışmalarda %44,6 ile en çok hastaların örnekleme olarak seçildiği, halk sağlığı hemşireliği araştırmalarının %21,5 ile en fazla model ve kuram kullanan araştırmalar olduğu ve incelenen çalışmalarda en çok Roy’un Adaptasyon Modelinin kullanıldığı belirlenmiştir.

## Derleme Makale (Review Article)

**Geliş / Received:** 17.07.2019 & **Kabul / Accepted:** 24.07.2019

\* **Etik Kurul Onayı:** Sistemik derleme olduğu için etik kurul onayı alınmamıştır. **Çıkar Çatışması:** Tek yazarlı araştırmada herhangi bir çıkar çatışması yoktur. **Finansal destek:** Bu araştırmanın herhangi bir aşamasında finansal destek alınmamıştır.

\*\* Sorumlu Yazar: Doktora Öğrencisi, İstanbul Üniversitesi-Cerrahpaşa, Florence Nightingale Hemşirelik Fakültesi, İstanbul, Türkiye; Araştırma Görevlisi, Bezmialem Vakıf Üniversitesi Sağlık Bilimleri Fakültesi, Hemşirelik Bölümü, İstanbul, Türkiye,

E-posta: [mahmutdagci@hotmail.com](mailto:mahmutdagci@hotmail.com) ; [mdagci@bezmialem.edu.tr](mailto:mdagci@bezmialem.edu.tr)

**ORCID ID** <https://orcid.org/0000-0003-0883-9129>

**Sonuç:** Türkiye’de model ve kuram kullanımının giderek artmakta olduğu ancak uluslararası çalışmalar ile kıyaslandığında henüz istenilen seviyeye gelemediği belirlenmiştir. Bu doğrultuda model ve kuram temelli araştırmaların desteklenmesi önerilmektedir.

**Anahtar sözcükler:** Kuram, model, hemşirelik araştırmaları.

### **Model and Theory Based Nursing Researches Between the Years 2008-2018 in Turkey: A Systematic Review**

#### **Abstract**

**Aim:** Nursing models and theories contribute to the development of basic nursing elements which are constantly developing such as research and care applications. This research was carried out with the aim of systematic examination of the model and theory-based nursing researches in Turkey.

**Method:** The universe of this study, which was conducted as descriptive, was formed by the studies that used nursing models and theories published between 2008-2018 in National Thesis Center, PubMed and Dergipark databases. After the application of inclusion and exclusion criteria to the universe, sampling was achieved (n=121). The data were analyzed by using SPSS 22.0 statistical program and the findings were presented in numbers and percentages. The date of the collecting data is 11.11.2018.

**Results:** It was determined that 95.0% of the studies based on the model and theory constituting the sample were conducted in public universities, 82,6% were doctoral thesis, 74,4% were composed of semi-experimental and experimental studies, the most sample of patients with 44,6%. It was also determined that 21,5% of the public health nursing researches were used model and theory and Roy’s Adaptation Model.

**Conclusion:** It is determined that model and theory-based nursing researches are increasing in Turkey in recent years. However, it has been also determined that it has not reached the desired level yet compared to international studies. It is recommended to support model and theory-based research.

**Keywords:** Theory, model, nursing researches.

#### **Giriş**

Kavramlara anlam kazandıran kuramlar, çok yönlü düşünmeyi sağlayan sistemli olgulardır. Modeller ise, kuramlar ve onların arasındaki ilişkiler hakkındaki düşünceleri kolaylaştırmada veya araştırma sürecini ayrıntılı planlamada yararlanılan fiziksel veya

sembolik fikirlerdir. Kuramlarda söz edilen modeller, aynı zamanda zihinde canlandırılmayan kavramların anlaşılmasına yardımcı olan, düşüncelerin uygulanış biçimleridir<sup>1,2</sup>.

Günümüzde yalnızca bireye bakım veren meslek grubu olmaktan çıkan hemşirelik, olayları ve bireyleri daha geniş bir perspektifle gözlemleyen, bilimsel süreç ile planlama, düzenleme yapan ve bakım standartları olan profesyonel bir meslek haline dönüşmüştür<sup>3-5</sup>. Bu doğrultuda model ve kuramlar, hemşireler için bakıma karar verme ve kritik düşünme sürecine rehberlik ederler<sup>6</sup>. Hemşirelik model ve kuramları, bakım verilen bireylerin sağlığının değerlendirilmesi, bakım sürecinde elde edilen verilerin organize edilmesi, analiz edilmesi ve analiz edilen bu bilgilerin raporlanmasını sağlar<sup>7,8</sup>.

Hemşirelik model ve kuramları, hemşirelik araştırmaları ve hemşirelik bilgisi arasındaki ilişkinin sentezinde önemli rol oynamaktadır<sup>9</sup>. Bu model ve kuramların kullanılmasıyla eğitim ve bakımın kalitesinin artırılması sağlanmış, bütüncül bakımı esas alan uygulamalar geliştirilmesine rehberlik edilmiştir<sup>10</sup>. Hemşireler, hemşirelik girişimlerinin etkinliğini sistematik bir şekilde değerlendirirken bakım standartları, normal hasta yanıtları, hemşirelik model ve kuramları hakkında bilgiye sahip olma, hemşirelik girişimlerinin etkinliğini takip edebilme ve yapılmış çalışma sonuçlarından haberdar olma becerilerini kullanabilmelidir<sup>2</sup>.

Hemşirelik model ve kuramlarının eğitim, yönetim, uygulama ve araştırmalarda kullanılması, bu alanlarda kavramsal bir çerçeve oluşturmakta ve kaliteli bakıma giden yolda hemşirelere yol göstermektedir<sup>9</sup>. Hemşirelik kuramları, yazarların hemşirelik mesleğine ilişkin sağlık kavramı, çevre ve sosyal alan arasındaki etkileşime yönelik farklı görüşlerini yansıtır. Her bir kuram ya da kavramsal model, hemşirelik uygulamalarını yönlendiren özel bir yolu temsil eder. Kuramlar, bilimsel sonuçların anlamlandırılması ve yeni araştırmalara temel oluşturan bilgilerin sistematik hale gelmesini sağladığı gibi hemşirelik mesleğinin gelişimine ve profesyonelleşmesine de katkıda bulunur. Bu nedenle hemşirelik uygulamalarında model ve kuramların kullanımı büyük önem taşımaktadır<sup>11-13</sup>.

## Amaç

Bu araştırma, 2008-2018 yılları arasında model ve kuram kullanılarak yapılmış hemşirelik araştırmalarını incelemek aynı zamanda hemşirelikte model ve kuram kullanımının önemine dikkat çekmek amacıyla yapılmıştır.

## Araştırma soruları:

1. Son on yılda hemşirelik araştırmalarında model ve kuram kullanma durumu nedir?
2. Model ve kuram kullanılarak yapılan hemşirelik araştırmalarında hangi araştırma yöntemleri tercih edilmiştir?
3. Model ve kuram kullanılarak yapılan hemşirelik araştırmalarını tercih eden anabilim dalları hangileridir?
4. Model ve kuram kullanılarak yapılan hemşirelik araştırmalarında örneklemin özellikleri nelerdir?

## Gereç ve Yöntem

### Araştırmanın evreni ve örneklemi

Tanımlayıcı tipteki bu çalışmada; YÖK Ulusal Tez Merkezi, PubMed ve Dergipark veri tabanlarında yayınlanan araştırmalar taranarak hemşirelik model ve kuramlarının kullanıldığı 2008-2018 yılları arasındaki araştırmalara ulaşılmıştır. Anahtar kelime olarak, Türkçe: “hemşirelik, model, kuram” ve İngilizce: “nursing, theory, model” kullanılmıştır. Yapılan literatür taraması sonucunda; 2008-2018 yılları arasında belirlenen veri tabanlarında model ve kuram kullanılarak oluşturulmuş 505 (YÖK tez arşivi n=283; PubMed n=63; Dergipark n=159) araştırmaya rastlanmış, tekrarlı yayın kontrolü sonrasında farklı veri tabanlarından erişilmiş (n=11) çalışma, dahil edilme ve dışlanma kriterlerinin uygulanmasının ardından ise (n=373) çalışma araştırma dışı bırakılmış, ulaşılabilir olan toplam 121 çalışma ise araştırmanın örneklemini oluşturmuştur (**Şekil-1**). Örnekleme oluşturan araştırmalar; araştırma türü, araştırmanın yapıldığı yıl, araştırma tipi, araştırmada incelenen örneklem,

araştırmanın yapıldığı anabilim dalları ve araştırmada kullanılan kuram/model kapsamında sistematik olarak incelenmiştir. Verilere ulaşım tarihi: 11.11.2018'dir.

### **Dâhil edilme kriterleri:**

- Araştırmanın 2008-2018 yılları arasında Türkiye'de yapılmış olması
- Araştırmaların hemşirelik araştırması olması
- Araştırmanın tam metninin herkes tarafından ulaşılabilir olması
- Araştırma dilinin Türkçe veya İngilizce olması
- Araştırma başlığı veya özetinde, kullanılan kuram veya modelin açıkça belirtilmiş olması

### **Dışlanma kriterleri:**

- Araştırmanın belirlenen tarihler (2008-2018) dışında yapılması
- Kuram/modeller ile ilgili araştırmaların hemşirelik bilimine ait araştırmalar olmaması
- Araştırmanın açık erişiminin olmaması
- Makalelerin araştırma niteliği taşıması
- Araştırmanın Türkiye'de yapılmaması

### **Araştırmanın etik yönü**

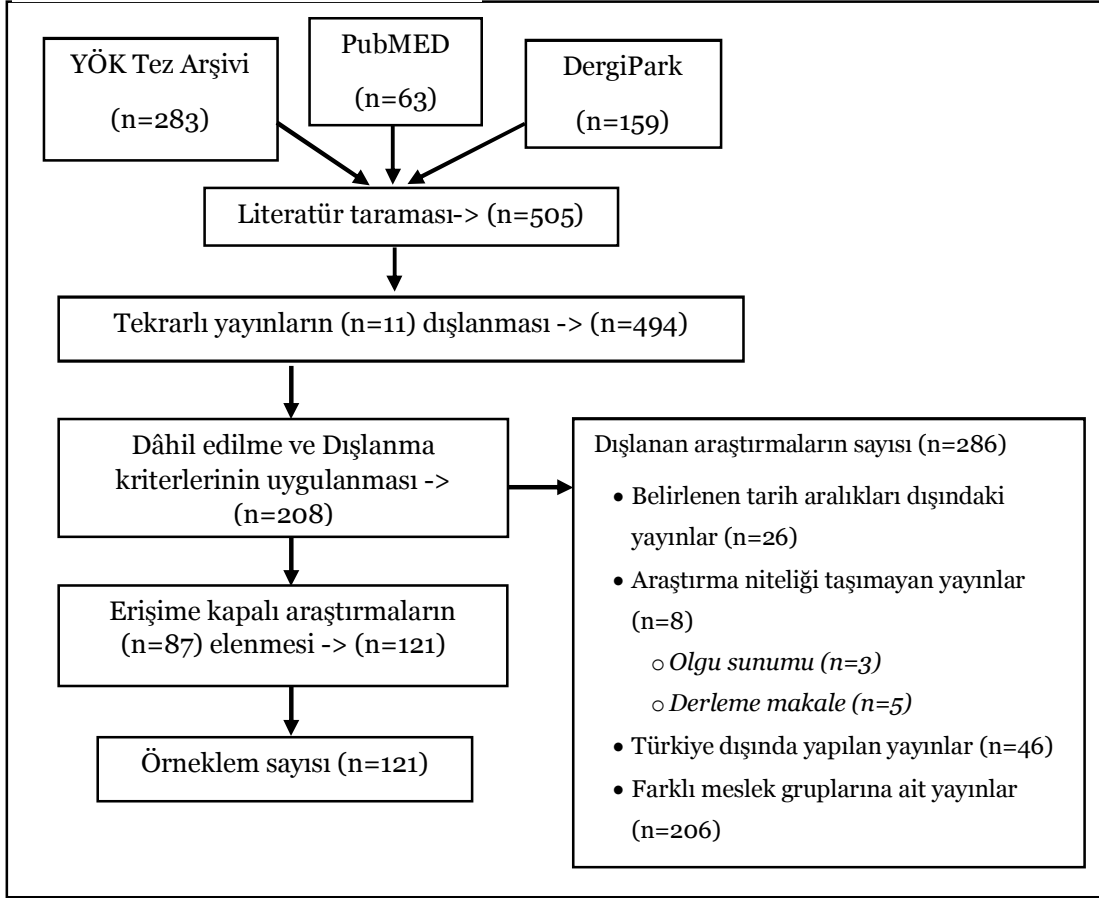
İncelenen araştırmaların herkes tarafından ulaşılabilir çalışmalar olması nedeniyle herhangi bir etik kurul veya kişiden izin alınmamıştır.

### **Verilerin değerlendirilmesi**

Veriler, SPSS (Statistical Package for the Social Sciences) 22.0 paket programı kullanılarak sayı ve yüzdeler halinde sunulmuştur.

### **Araştırmanın sınırlılıkları**

YÖK ulusal tez merkezindeki bazı lisansüstü tezlerin erişime kapalı, bazı makalelerin ücretli olması nedeniyle tam metinlerine ulaşamaması ve bu araştırmaların örneklem dışı bırakılması ve bu durumun istatistikleri etkilemiş olabilme ihtimali araştırmanın sınırlılığını oluşturmuştur.

**Şekil 1: Araştırma akış şeması****Bulgular**

Türkiye’de 2008-2018 yılları arasında model ve kuram kullanılmış çalışmalara ait bulgular tablo ve şekiller kullanılarak sunulmuştur.

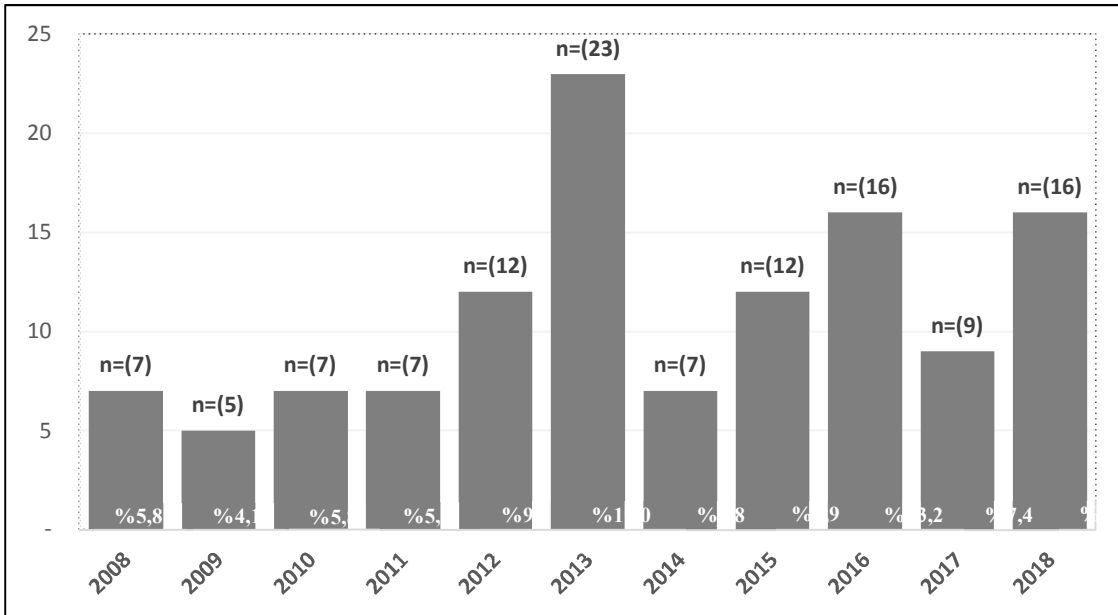
**İncelenen çalışmaların özellikleri**

Yapılan araştırma sonucunda, Türkiye’de 2008 ve 2018 yılları arasında hemşireler tarafından kuram/modele dayalı olarak yapılmış (n=100) doktora ve (n=14) yüksek lisans tez çalışması, (n=7) diğer araştırmalar olmak üzere toplam 121 çalışmaya ulaşılabildiği belirlenmiştir.

<b>Tablo-1: Arařtırmaların Yapılıř Amacı Özellikleri</b>		
<b>Amaç</b>	<b>n</b>	<b>%</b>
<b>Doktora</b>	100	82,6
<b>Yüksek Lisans</b>	14	11,6
<b>Diđer Arařtırmalar</b>	7	5,8
<b>Toplam</b>	<b>121</b>	<b>100</b>

Sunulan çalıřmadaki bulgular, Türkiye’de yapılan hemřirelik çalıřmalarında hemřirelik model ve kuramlarının en sık doktora tezlerinde (%82,6) kullanıldığını göstermektedir.

**řekil 2-** Model ve kuram kullanılan arařtırma sayılarının yıllara göre dağılımı



**řekil 2**'de model ve kuram kullanılan arařtırmaların, yapıldığı yıllara göre dağılımları gösterilmiştir. Arařtırma bulgularına bakıldığında, 2013 (n=23; %19,0), 2016 ve 2018 (n=16; %13,2) yıllarında daha fazla model ve kuram kullanılan arařtırmaların yapıldığı belirlenmiştir.

<b>Tablo-2: Arařtırmalarda Kullanılan Yöntemlerin Özellikleri</b>		
<b>Yöntem</b>	<b>n</b>	<b>%</b>
<b>Yarı Deneysel</b>	52	43,0
<b>Deneysel</b>	38	31,4
<b>Tanımlayıcı</b>	23	19,0
<b>Metodolojik</b>	8	6,6
<b>Toplam</b>	<b>121</b>	<b>100,0</b>

**Tablo-2** incelendiğinde, arařtırmacıların en fazla yarı deneysel (%43,0) ve deneysel (%31,4) çalışmalarında model ve kuram kullanma eğiliminde oldukları belirlenmiştir.

<b>Tablo-3: Arařtırmalarda Kullanılan Örneklem Özellikleri</b>		
<b>Örneklem özellikleri</b>	<b>n</b>	<b>%</b>
<b>Hastalar</b>	54	44,6
<b>Öğrenciler</b>	17	14,0
<b>Lohusalar</b>	9	7,4
<b>Hemşireler</b>	7	5,8
<b>Ergen-Adölesanlar</b>	6	5,0
<b>Gebeler</b>	5	4,1
<b>Diğer</b>	23	19,0
<b>Toplam</b>	<b>121</b>	<b>100,0</b>

**Tablo-3**'te arařtırmalarda kullanılan örneklemin özellikleri verilmiştir, Arařtırma bulgularına göre, model ve kuram kullanılarak yapılan hemşirelik çalışmalarında sıklıkla hasta bireylerin (%44,6) ve öğrencilerin (%14,0) kullanıldığı belirlenmiştir, **Tablo-3**'te yer alan “Diğer” şeklinde tanımlanan grup ise belirlenen grupların haricinde farklı özellikler barındırmaktadır (Gölcük depreminde sağ kalan bireyler,



bakım evindeki yaşlı bireyler, yoksul ve yoksul olmayan kadınlar, demanslı bireylerin aileleri).

<b>Tablo-4: Araştırmacıların Bağlı Bulunduğu Üniversiteler</b>		
<b>Tür</b>	<b>n</b>	<b>%</b>
<b>Devlet Üniversitesi</b>	115	95,0
<b>Vakıf Üniversitesi</b>	6	5,0
<b>Toplam</b>	<b>121</b>	<b>100,0</b>

Lisansüstü tezler için öğrencilerin, diğer araştırmacılar da ise araştırmacıların bağlı oldukları üniversitelerin özellikleri **Tablo-4**'te gösterilmiştir. Buna göre model ve kuram kullanılarak yapılan çalışmaların %95,0'i gibi çok büyük bir bölümünün devlet üniversitelerinde yapıldığı belirlenmiştir.

<b>Tablo-5: Araştırmaların Yapıldığı Anabilim Dallarının Özellikleri</b>		
<b>Anabilim dalları</b>	<b>n</b>	<b>%</b>
<b>Halk sağlığı hemşireliği</b>	26	21,5
<b>Kadın sağlığı ve hastalıkları hemşireliği</b>	22	18,2
<b>Hemşirelik anabilim dalı*</b>	21	17,4
<b>Hemşirelik esasları</b>	17	14,0
<b>Çocuk sağlığı ve hastalıkları hemşireliği</b>	11	9,1
<b>İç hastalıkları hemşireliği</b>	9	7,4
<b>Ruh sağlığı ve hastalıkları hemşireliği</b>	9	7,4
<b>Cerrahi hastalıkları hemşireliği</b>	6	5,0
<b>Toplam</b>	<b>121</b>	<b>100,0</b>

*\*Hemşirelik anabilim dalında herhangi bir branş ayrımı yapılmaksızın lisansüstü hemşirelik eğitimi verilmektedir.*

**Tablo-5** incelendiğinde hemşirelik çalışmalarında model ve kuramların en sık kullanıldığı alanın halk sağlığı hemşireliği anabilim dalı (%21,5) olduğu, bunu kadın sağlığı ve hastalıkları hemşireliği anabilim dalı (%18,2) ve hemşirelik anabilim dalının (%17,4) izlediği belirlenmiştir.

<b>Tablo-6: Araştırmalarda Kullanılan Model ve kuramlar</b>		
<b>Model ve kuramlar</b>	<b>n</b>	<b>%</b>
<b>Roy Adaptasyon Kuramı</b>	21	17,4
<b>Pender Sağlığı Geliştirme Modeli</b>	15	12,4
<b>Sağlık İnanç Modeli</b>	13	10,7
<b>Orem Öz Bakım Eksikliği Kuramı</b>	8	6,6
<b>Neuman Sistemler Modeli</b>	4	3,3
<b>Watson Bakım Kuramı</b>	5	4,1
<b>Peplau Kişilerarası İlişkiler Modeli</b>	2	1,7
<b>Roper Logan Tierney Yaşam Modeli</b>	3	2,5
<b>Hemşirelik dışı model ve kuramlar</b>	50	41,3
<b>Toplam</b>	<b>121</b>	<b>100,0</b>

Araştırmalarda kullanılan model ve kuramlar **Tablo-6** de gösterilmiştir. Buna göre yapılan çalışmalarda en sık kullanılan hemşirelik model ve kuramı; Roy adaptasyon kuramının (%17,4) ve Pender'in sağlığı geliştirme modelinin (%12,4) olduğu belirlenmiştir. Analiz edilen araştırmaların %58,7'sinde hemşirelik model ve kuramları, %41,3'ünde hemşirelik dışı model ve kuramlar kullanıldığı belirlenmiştir. Bu hemşirelik dışı kuramlar; transteoretik model, tidal model, fonksiyonel sağlık örüntüleri modeli, bilişsel gelişim modeli, sağlık davranış etkileşim modeli olarak belirlenmiştir.

### **Tartışma**

Bu bölümde, Türkiye'de 2008-2018 yılları arasındaki 10 yıllık süreç içerisinde model ve kuram kullanılarak yapılan lisansüstü tezler ve diğer araştırmalar (n=121) ile ilgili bulgular tartışılmıştır.

Türkiye’de son on yıl içerisinde yapılan hemşirelik lisansüstü tezlerine bakıldığında, 2008-2018 yılları arasında yapılmış olan 4950 yüksek lisans ve doktora çalışmasının yalnızca 283’ünde (%5,71) model ve kuram kullanıldığı görülmektedir<sup>14</sup>. Ekim ve arkadaşlarının yapmış olduğu çalışmada bu oranın %3,5 olduğu ve Türkiye’de yapılan hemşirelik araştırmalarında model ve kuram kullanımı sınırlı olduğu bildirilmektedir<sup>15,16</sup>. Model ve kuram kullanımı ile ilgili farklı görüşler de mevcuttur. İnan ve arkadaşları yapmış oldukları çalışmada hemşirelerin model ve kuram kullanımının sınırlı olduğu ve bu sürecin araştırmanın tüm basamaklarında yer almadığını bildirmektedirler<sup>9</sup>.

İncelenen çalışmalarda model ve kuramların doktora çalışmalarında daha fazla kullanıldığı görülmüştür (**Tablo-1**). Hemşireliğe ait lisansüstü programlarda, hemşirelik sürecinin her aşamasına ait kuram/model temelli yaklaşımlar benimsenerek, bu programlarda kullanılan model ve kuramın araştırma ve uygulamaya aktarılması, hemşirelikte bilimsel bilginin gelişimine önemli katkılar sağlayacaktır<sup>17,18</sup>.

Yedi farklı uluslararası hemşirelik dergisinde yayınlanan model ve kuram temelli araştırmaların analiz edildiği bir çalışmada, beş yılda yapılan hemşirelik çalışmalarının %38,0’inde model ve kuram kullanıldığı bildirilmektedir<sup>19</sup>. Çalışma sonuçları, Türkiye’deki hemşirelik araştırmalarında yurt dışına göre daha düşük oranda model ve kuram kullanımı olduğunu göstermektedir. Hemşirelik araştırmalarında model ve kuram kullanımını düşük olmasının nedenleri arasında bu konudaki bilgi eksikliğinin ve araştırmada nasıl kullanılacağına bilinmemesinin neden olabileceği belirtilmektedir<sup>20,21</sup>.

Bu çalışmada analiz edilen araştırmaların %58,7’sinde hemşirelik kuram/modelleri, %41,3’ünde hemşirelik dışı kuram/modeller kullanılmıştır (**Tablo-6**). Bond ve arkadaşlarının yaptığı çalışmada incelenen araştırmaların %55,0’inde hemşirelik kuram/modelleri, %45,0’inde hemşirelik dışı kuram/modellerin kullanıldığı, Ekim ve arkadaşlarının çalışmasında incelenen araştırmaların %70,0’inde hemşirelik kuram/modelleri, %29,9’unda hemşirelik dışı kuram/modeller kullanıldığı, Spear ve arkadaşları tarafından yapılan çalışmada ise incelenen araştırmaların ise %27,0’inde hemşirelik kuram/modellerinin ve %17,9’unda da hem hemşirelik hem de hemşirelik dışı kuram/modellerinin kullanıldığı bildirilmektedir<sup>15,19,22</sup>. Bu çalışmanın bulguları literatür ile karşılaştırıldığında benzer nitelikte olduğu hem yurt içi hem de yurt dışı

çalışmalarda hemşirelik model ve kuramlarının ağırlıklı olarak tercih edildiği görülmektedir.

Çalışmanın bulgularına göre, incelenen araştırmalarda en fazla Roy Adaptasyon Kuramı ve Pender'in Sağlık Geliştirme Modeli kullanılmıştır (**Tablo-6**). Literatüre bakıldığında Orem'in Öz Bakım Eksikliği Kuramının diğerlerinden daha fazla kullanıldığını gösteren çalışmalar mevcuttur<sup>15,16,22,23</sup>. Bulgulardaki uyumsuzluğun çalışmaların örneklemelerindeki farklılıklarından kaynaklanabileceği düşünülmüştür.

Yapılan çalışmalar, hemşirelik araştırmalarında model ve kuram kullanımının arttığını ancak henüz beklenen düzeye ulaşmadığını bildirmiştir. Bu çalışmanın bulguları da model ve kuram kullanma eğiliminde literatüre paralel olarak son yıllarda bir artış olduğunu göstermektedir (**Şekil-2**)<sup>24,25</sup>.

Hemşirelik araştırmalarında model ve kuramların kullanım biçimi önemli bir kriter olarak görülmektedir<sup>9,24</sup>. İncelenen araştırmalarda model ve kuram kullanılmış çalışmalar çoğunlukla devlet üniversitelerinin hemşirelik bölümlerinde, yarı deneysel araştırma yöntemleri kullanılarak yapılmıştır (**Tablo-2 ve Tablo-4**). Araştırmaların örneklem seçiminde hastaların daha fazla kullanılması, verilen bir bakımın kuram veya modele dayandırıldığını düşündürmektedir.

Literatürde hemşirelik anabilim dalları ile kuram/model kullanım ilişkisini gösteren herhangi bir çalışmaya rastlanmamıştır. Bu araştırmanın bulguları model ve kuram kullanımının en fazla halk sağlığı hemşireliği anabilim dalında olduğunu göstermektedir (**Tablo-6**). Verilen lisans ve lisansüstü eğitimlerin ders içeriklerine bakıldığında hemşirelik esasları anabilim dalında yapılan araştırmalarda daha çok model ve kuram kullanması beklenirdi. Ancak araştırmanın verilerinin toplanması sırasında ulaşılamayan erişime kapalı tezler nedeniyle (**Şekil-1**) sonucun etkilendiği düşünülmektedir.

## Sonuç

İncelenen çalışmalardan elde edilen sonuçlar, Türkiye'de hemşireler tarafından yapılan araştırmalarda model ve kuram kullanımının henüz beklenen seviyede olmadığını göstermiştir. Bu doğrultuda hemşirelik eğitiminde, araştırma tabanının oluşturulmasında önemli bir yer tutan model ve kuram kullanımının desteklenmesi,

model ve kuramların arařtırmalarda nasıl kullanılacağına yönelik eđitimlerin verilmesi ve standardizasyonun sađlanması önerilmektedir.

## KAYNAKLAR

1. Pektekin C, *Hemřirelik Felsefesi*. İstanbul: Medikal Sađlık ve Yayıncılık Ltd. řti; 2013.
2. Kaya H, Atar NY, Eskimez Z. Hemřirelik Model ve Kuramları. Ařtı T, Karadađ A. eds. *Hemřirelik Esasları Hemřirelik Bilimi ve Sanatı*. 1.baskı. İstanbul: Akademi Basın ve Yayıncılık; 2013.
3. Warelow P. Changing Philosophies: A Paradigmatic nursing shift from Nightingale. *Australian Journal of Advanced Nursing*. 2013;31(1):36-45.
4. Taylan S, Alan S, Kadiođlu S. Hemřirelik rolleri ve özerklik. *HEMAR-G*. 2012;2:66-74.
5. Korkmaz F, Görgülü S. Hemřirelerin meslek ölçütleri bađlamında hemřirelik mesleđine iliřkin görüşleri. *Hacettepe Üniversitesi Sađlık Bilimleri Fakültesi Hemřirelik Dergisi*. 2010;17(1):1-17.
6. Scriven M, Paul R. *Defining critical thinking: A statement for the National Council for Excellence in Critical Thinking Instruction*. 2004,17:2007.
7. Kenney JW. Theory-based advanced nursing practice. *Philosophical and Theoretical Perspectives For Advanced Nursing Practice*. 2006;4:295-310. doi:10.1177%2F0894318413477151.
8. Rodgers BL. Understanding nursing knowledge. In: Kors E, Ewan H, Hallowell R, Caldwell- Jordan D, Klim M, M. Zuccarini eds. *Developing Nursing Knowledge: Philosophical Traditions and Influences*. 2005.
9. İnan řengün F, Üstün B, Bademli K. Türkiye’de kuram/modele dayalı hemřirelik arařtırmalarının incelemesi. *Anadolu Hemřirelik ve Sađlık Bilimleri Dergisi*. 2013;16(2):132-39.
10. Williams JK, Prows CA, Conley YP, Eggert J, Kirk M, Nichols F. Strategies to prepare faculty to integrate genomics into nursing education programs. *Journal of Nursing Scholarship*. 2011;43(3):231-8. doi: 10.1111/j.1547-5069.2011. 01401.x

11. Ünsal Avdal E, Kızılcı S. Diyabet ve öz bakım eksikliği hemşirelik kuramının kavram analizi. *Dokuz Eylül Üniversitesi Hemşirelik Yüksekokulu Elektronik Dergisi*. 2010;3(3):164-168.
12. Felipe LC, Araújo ARA, Vitor AF. Nursing process according the model of self-care in a cardiac bed idden patient. *Journal of Research Fundamental Care Online*. 2014;6(3):897-908.
13. Meneguessi GM, Teixeira JPDS, Jesus CAC. Rehabilitation in spinal cord: reflection on the applicability of the Orem's self-care theory. *Journal of Nursing UFPE Online*. 2012;6(12):3006-12.
14. Yüksek Öğretim Kurulu Başkanlığı Ulusal Tez Merkezi. <http://tez.yok.gov.tr>. Erişim tarihi: 1 Nisan 2019.
15. Ekim A, Manav G, Ocağcı AF. Ülkemizde kuram temelli hemşirelik araştırmaları: Bir gözden geçirme. *Dokuz Eylül Üniversitesi Hemşirelik Yüksekokulu Dergisi*. 2012;5(4):157-161.
16. Alligood MR. Nursing theory: The basis for professional nursing. In: Kittrell CK, ed. *Professional Nursing: Concepts And Challenges*. 4th ed. St. Louis: Elsevier Saunders, 2005:271-98.
17. Meleis AI, ed. *Theory: Metaphors, Symbols, Definitions*. In *Theoretical Nursing: Development & Progress*. 2007.
18. Bond AE, Eshah NF, Bani-Khaled, et al. Who uses nursing theory? An univariate descriptive analysis of five years' research articles. *Scandinavian Journal of Caring*. 2010;25(2):404-9. doi: 10.1111/j.1471-6712.2010.00835.x.
19. Fawcett J. Thoughts about conceptual models and measurement validity. *Nursing Science Quarterly*. 2013;26(2):189-91. doi:10.1177/0894318413477143.
20. Billings DM, Kowalski K. Bridging the theory-practice gap with evidence-based practice. *Journal of Continuing Education in Nursing*. 2006;37(6):248-9. doi:10.3928/00220124-20061101-07.
21. Spear HJ. Nursing theory and knowledge development: A descriptive review of doctoral dissertations, 2000-2004. *Advances in Nursing Science*, 2007;30(1):1-14.

22. Koç Z, Keskin KS, Çınarlı T, Şener A. Hemşirelik uygulamalarında, araştırmalarında, yönetiminde ve eğitiminde kuramların kullanımı. *Koç Üniversitesi Hemşirelikte Eğitim ve Araştırma Dergisi (HEAD)*. 2017;14(1):62-72. doi: [10.5222/HEAD.2017.062](https://doi.org/10.5222/HEAD.2017.062).
23. Paşalak Şİ, Eroğlu K, Akyüz A. Kadın sağlığı hemşireliği alanında yapılan araştırmalarda kuram/model kullanımı. *Ege Üniversitesi Hemşirelik Fakültesi Dergisi*. 2018;34(1):91-108.
24. Fawcett J, Desanto-Madeya S. *Contemporary Nursing Knowledge: Analysis And Evaluation Of Nursing Models And Theories*. 2nd ed. Philadelphia: FA Davis Company, 2005.
25. Fawcett J, Gigliotti E. Using conceptual models of nursing to guide nursing research: The case of the neuman systems model. *Nursing Science Quarterly*. 2001;14(4):339-45. doi: [10.1177/089431840101400411](https://doi.org/10.1177/089431840101400411).