



Vakıflar Dergisi

Yıl: Aralık 2019 • Sayı: 52

İÇİNDEKİLER / CONTENT



Bursa Emir Sultan Külliyesi Vakıfları (Kuruluşundan XVII. Yüzyıl Sonuna Kadar)..... The Waqfs of Bursa Emir Sultan Kulliyeh (from Establishment until the end of XVIIth Century) Nilüfer Ateş	
Osmanlı Dönemi'nde Tokat Ali Paşa Camii Vakıfları..... Waqfs of Ali Pasha's Mosque in Tokat During the Ottoman Period Ali Açikel	
Midilli'de Kreokopou Manastırı Arazi Gelirini Paylaşma Mücadelesi ve Aziz Mahmud Hüdâyi Vakfı..... The Struggle for Income Sharing of Kreokopou Monastery in Lesvos and Aziz Mahmud Hüdâyi Waqf İbrahim OĞUZ	
Hasankeyf İmam Abdullah Camii ve Zaviyesi Vakfı (16-18. Yüzyıllar) Imam Abdullah Mosque and Zawiya Waqf in Hasankeyf Mehtap Nasıroğlu	
18. Yüzyılda Hayırsever Bir Padişah Kadını: Vuslat Kadın'ın Medine ve İstanbul Vakıfları A Philanthropist Consort of Ottoman Sultan in the 18th Century: The Case of Vuslat Kadın's Medina and İstanbul Waqfs Abdullah Çakmak	
Osmanlı Döneminde Safranbolu Para Vakıfları..... Safranbolu Cash Waqfs in the Ottoman Period Abdulkadir Atar	
Çemişgezek Hamidiye Medresesi Hamidiye Madrasah in Cemisgezek Celalettin Uzun	
Basra'daki Sahabe Türbe ve Mescitleri ile Vakıflarının Osmanlı Dönemindeki Durumu The Status of the Tombs and Masjids in Basra that belong to the Prophet's Companions and Their Waqfs in the Ottoman Period Reyhan Şahin Allahverdi	
Osmanlı Macaristanı'nda Tekkeler, Türbeler, Şehitlikler ve Mezar Taşları..... Dervish Lodges, Tombs, Martyrs Burial Sites and Tomb Stones in Ottoman Hungary Mehmet Emin Yılmaz	
Topografik Etmenlerin İzinde: Edirne Selimiye Külliyesi..... Following the Topographical Factors: The Selimiye Complex in Edirne Murat Sav	
Kitabiyât..... Book Review	
Mihrişah Valide Sultan Vakfı Yılmaz Kurt	
Vakıflar Dergisinden Seçmeler – IV Yusuf Turan Günaydın	

Topografik Etmelerin İzinde: Edirne Selimiye Külliyesi*

Murat Sav**

Yeni bir şey öğrenmek için, dün gittiğiniz yoldan yürüyün.

John Burroughs

Öz

Camilerin gelişimi açısından Osmanlı klasik mimarisinin zirvesi olarak kabul edilen Selimiye Camisi ve bağlı yapıları, Edirne'deki yüksek bir tepe üzerine yerleştirilmiştir. Yapı olarak zaten anıtsal olan caminin yüksek bir yere yerleştirilmesi, etkileyciliğini artırmakta, imparatorluğun ihtişamlı gücünü göstermektedir. Bu bakımdan makalemizde Edirne kentinin öne çıkan tarihi yapılarına kısaca değinilmiş, Selimiye Külliyesi'nin araziye yerleştiriliş durumu gözler önüne serilmeye çalışılmıştır. Selimiye Külliyesi'nin yerleştirildiği alanın XVI. yüzyıl öncesine kadar nasıl değerlendirildiği konusu irdelenmiş ve sonrasında inşâ edilen Külliye ve etrafının topografik analizi yapılarak, Mimar Sinan'ın alanı kullanma özelliklerine değinilerek, makale sonuca bağlanmıştır.

Anahtar Kelimeler: Edirne, Selimiye Külliyesi, topografya, anıtsallık, yerleşim düzeni, Mimar Sinan.

Following the Topographical Factors: The Selimiye Complex in Edirne

Abstract

The Selimiye Mosque and related buildings of the mosque complex had all been constructed on the highest hill of Edirne. The location of the mosque increases its attraction and emphasizes the glorious power of the Empire while the architecture of mosque itself already has a monumental impression. In this context, the study mentions briefly about the well-known historical buildings of the city and elaborates on the way Selimiye Complex located. The usage of the land till 16th century on which the Selimiye Complex had been constructed has been investigated, topographical analysis of the Complex and surrounded environment is performed and additionally the way Architect Sinan preferred to handle the land has been touched upon.

Keywords: Edirne, the Selimiye Complex, topography, monumentalism, site layout, Architect Sinan.

* DOI: 10.16971/vakiflar.570655

Makale Türü / Article Type: Araştırma Makalesi / Research Article

Makalenin Geliş Tarihi / Received Date: 27.05.2019

Makalenin Kabul Tarihi / Accepted Date: 25.10.-019

Makale Rapor Durumu: Makale, iki akademik hakemin inceleme raporları neticesinde yayınlanmıştır.

Article Report Status: The article was published as a result of the review reports of two academic referees.

** Müze Araştırmacısı, İstanbul Vakıflar 1. Bölge Müdürlüğü; muratsav@gmail.com.

ORCID: <https://orcid.org/0000-0002-6194-8343>

I. Giriş

Her kentin bir simgesi vardır. İstanbul gibi her yanı simge olan şehirleri saymazsak, Paris'in Eiffel'i, Ankara'nın Anıtkabir'i, Sydney'in Opera Binası vb. gibi Edirne'nin de simgesi Selimiye Camisi'dir. XVI. yüzyıl Osmanlı dünyasının en abidevî dini yapısı olarak karşımıza çıkan Selimiye, Mimar Sinan'ın da sanatı açısından ulaştığı son noktayı temsil etmektedir. Böyle simge bir yapının kentin en önemli noktasına yerleştirilmesi sırasında arazinin kullanımı ve sonucunun yarattığı etkiler, makalenin ana konusunu oluşturmaktadır. Mimar Sinan'ın, arazinin doğal yapısını nasıl değerlendirdiği, topografya kullanımının, yapılaşmadaki rolü ve etkileri değerlendirilmeye çalışılmış, Süleymaniye ve Atik Valide Külliyelerinin arazi konumlandırmaları dikkate alınarak, karşılaştırma yoluna gidilmiştir.

Selimiye Külliyesi, Edirne Kültür ve Tabiat Varlıklarını Koruma Bölge Kurulu'nun 25.05.1988 tarih ve 37 sayılı kararıyla uygun bulunan 1/1000 ölçekli Koruma Amaçlı İmar Planı kapsamında kentsel sit alanı içinde yer almaktadır. Külliye dâhilinde, Cami ve kuzeyden bitişen şadırvanlı ve revaklı avlu, caminin güney cephesinin doğu ve batı ucuna yapılan iki medrese (darü'l-kurra ve darü'l-hadis) ile batı cephesine yapılan arasta, sıbyan mektebi, kütüphane, muvakkithane ve türbe yer almaktadır. Mevcut durumuyla külliye alanı, 22.194 m² yüzölçümüne sahiptir.

H. 976-982/M. 1569-75 arasında Mimar Sinan tarafından tasarlanan ve inşa edilen Selimiye Külliyesi'nin çekirdeğini oluşturan Cami, 1620 m² yüzölçümündedir (Foto 1). Caminin oturma alanı 2475 m² büyüklüğündedir. Kareye yakın dikdörtgen bir oturma alanına sahip camiye kuzeyden revaklı ve şadırvanlı bir avlu bütünlüktedir. Cami kütesinin dört köşesine oturtulan dört minare, kompozisyonu tamamlarken, cami içindeki Hünkâr Mahfili, Müezzin Mahfili, Edirnekâri işçilikleri dönemin en önemli örneklerindedir. Ana kubbe, sekiz adet yivli fil ayağına otururken, 31.30 m. çapıyla dönemi açısından önemli bir merhaleyi teşkil etmektedir (Aslanapa, 1988: 98). Kubbe, kilit taşına kadar yerden 42. 30 m yüksekliğe sahiptir. Edirnekâri işçiliğinin en nadide örneklerinin görüldüğü camide Osmanlı klasik anlayışına uygun bezemeler, kapı ve pencere kanatlarındaki ahşap oymalardan, kalem işi bezemelere kadar yansımıştır (Foto 2; Ramazanoğlu, 1995). Zeminden 85.67 m yüksekliğe sahip dört minarenin şehrin kilometrelerce dışından algılanması, Mimar Sinan'ın topografyayı değerlendirme konusunda ve bakı oluşturmaları açısından maharetini de göstermektedir.

Sultan II. Selim döneminde yaptırılan caminin temeli atılırken Mimar Sinan'ın şu sözlerle tarih düştüğü kabul edilir:

Kale mimarüs Sinan tarihahü

Sare Fazlulbahi tarihül esas

Sene 976 (A. Refik, 1931: 41)

Ayrıca Selimiye Camisi'nin inşaatına başlanması konusunda Mustafa Sai Çelebi'ye dikte ettirirken Mimar Sinan şu cümleleri kullanmıştır: *Bu hâkir dahi bir resmi âli eyledim ki Edirne içinde manzuru halk ola...*



Fotoğraf 1. Selimiye Camii'ne güneyden bakış (VGM Arşivi).



Fotoğraf 2. Selimiye Camisi ana kubbesinin içten görünüşü (M. Sav, 2017).

I.I. Osmanlı Dönemine Kadar Edirne

Yerleşim dokusu ve araziye değerlendirme konusuna girmeden önce Edirne'nin tarihsel geçmişine kısaca değinmek yerinde olacaktır. Edirne'nin, Osmanlı döneminin klasik çağında (1451-1703), Tunca ve Meriç nehirleri ile çevrelenmiş bir alanda ve günümüzün Kaleiçi semtini kapsayacak şekilde büyüdüğü görülmektedir. Deniz yüzeyi dikkate alındığında kentin farklı yüksekliklere sahip olduğu anlaşılmaktadır. Örneğin Tunca boyundaki yükseklik 37 m iken, Selimiye Camisi'nin yer aldığı tepe, 75; Kıyık, 95 m'dir. Tunca'dan Selimiye'ye doğru peyder pey devam eden hafif bir yükselme söz konusudur.

Kentin gelişmesinin en büyük sebebi olarak görülebilecek Meriç Nehri, kenti iki koldan kuşatmakta, ortaya çıkan havza da elverişli bir yaşam olanağı sunmaktadır. Kentin konumlandığı yüksekçe arazinin dışında kalan noktaları düzlük alanlarla çevrilidir.

Edirne'nin yaklaşık 5 km. kuzeybatısında kalan Saraypınar yolunun üzerindeki Çardakaltı Mevkisi, kentin ilk yerleşim noktası olarak bilinmektedir (Kansu 1965: 14). Prehistorik, Cilalitaş, Bakır ve Tunç Çağları'na ait malzemeye sahip alan, şehir tarihi açısından önem arz etmektedir. Bir Trak kavmi olan Odrissler tarafından iskân edilen ilk kent dokusunun, Hebros (Meriç) ve Tonzos (Tunca) Nehirlerinin kavşağında kurulan *Orestia* veya *Orestias* adıyla tanındığı bilinmektedir. Ancak bu yerleşimin kent dokusu hakkında herhangi bir bilgi mevcut değildir. Aka istilası, Pers egemenliği, İskender İmparatorluğu'nun ve Galatlar'ın denetiminde yaşayan şehrin asıl tarih sahnesine çıkışı Roma İmparatorluğu dönemi olmuştur (Yücel 1975: 70). 44-46 yıllarında İmparator Claudius, Trakya'nın tamamını *Provincia Thracia* adıyla Roma'ya bağlamıştır. Kentin bugünkü kimliğine kavuşmaya başlaması, Roma İmparatoru Hadrianus dönemine denk düşmüştür. 123-124'de bölgeye gelen Hadrianus, o zamanlar kasaba olan iskân yerini şehir statüsüne yükselterek, kendi adını vermiştir (Eyice, 1965: 40). Aslında bir Roma ordugâh şehri olarak düşünülen kentin planlaması da buna uygun yapılmıştır (Şekil 1).



Şekil 1. Ordugâh şehir (Castrum) Hadrianopolis'in planı (O. N. Peremeci).

Kent, hippodamos (ızgara) planında ve dikdörtgene yakın bir geometriye uygun şemada, etrafı sağlam surlar ve ara ara Roma tarzında kulelerle kuvvetlendirilen bir kale içi yerleşimdir. Günümüzün *Kaleiçi* adıyla bili-

nen semtini içeren Roma kentnin sınırları, surların izlerinin kimi noktalarda kaybedilmiş olmasına rağmen bilinmektedir. Saat Kulesi olarak kullanılan ve Roma surlarından geriye kalan tek kule olan Makedonya Kulesi civarında yapılan kazılarda surların devamı ortaya çıkartılmıştır. Şehir, Roma dönemindeki kotu göz önüne alındığında oldukça yükselmiş, farklı kültür katmanları ortaya çıkmıştır. Bu nedenle Roma dönemine ait olması gereken katmanın bugün Kaleiçi semtindeki yapılaşmanın altında olma ihtimali kuvvetlidir. Nitekim Saraçlar Caddesi üzerindeki bir inşaat çalışması sırasında yapılan hafriyatta ortaya çıkartılan Roma surlarına ait bir kalıntı ve sur dibindeki lejyoner (Roma'nın eyaletlerde görev yapan birliklerine bağlı asker) mezarları bunun göstergesidir (Foto. 3-4). Ancak, castrumun genel temayül gereği, dört yöndeki eksene açılan birer kapı ve bunları birbirine bağlayan, ortada kesişen ana yollara sahip olması gerekmektedir. Ana yolların aralarında kalan kare bölgelerde konut, sosyal, ticari, askeri ve dini tesislerin sıralandığı tahmin edilebilir.



Fotoğraf 3. Roma surlarının, Saat Kulesi yakınındaki kalıntıları (Sav, 2013).



Fotoğraf 4. Saraçlar üzerindeki bir inşaat hafriyatında rastlanan Roma surlarının bir parçası (Sav, 2015).

Hadrianus zamanında (117-138) inşâ edilen ve etrafı bir hendekle kuşatılan surların her köşesinde silindirik birer kule bulunmakta ve kuleler arasında onikişer burç sıralanmaktaydı (Eyice 1965: 65, Mansel 1965: 24-25). Toplam 360.000 m² civarında bir kaleiçi yerleşiminin etrafını çevirmekteydi. Son Bizans (Palaiologoslar Sülalesi) döneminde önemli ölçüde onarılan surların taşları yeni inşaatlarda kullanılmak üzere 1866-70 arasında tahrip edilmiştir.

Dönem yapılaşmasına bakıldığında, sikkeler üzerindeki tasvirlerden bazı bilgiler edinilmektedir. III. Gordianus dönemine ait (238-242) bir Hadrianopolis sikkesi üzerinde surlar tasvir edilmiştir ve silindirik kulceler (pencereli ve penceresiz) ile sur kapısı algılanabilmektedir (Mansel, 1965: 25). 2000'lerde yapılan, kale ve surları kapsayan çalışmalarda ortaya çıkarılan keramik fırınları ile atölyeleri, Roma'dan Osmanlı dönemine kadar süreklilik göstermektedir. Kale dışı, X. yüzyılda nekropol alanı olarak kullanılmaktaydı. Yine sikkelerden, ön cephesinde dört sütunun bulunduğu, yükseltilmiş çatıya sahip bir yapının Zeus Mabedi; yine önü dört sütuna sahip diğer bir yapının da Tyhke veya Fortuna Mabedi olabileceği öne sürülmüştür (Mansel, 1965: 25). Tasvirler arasında en ilginç olanını ise, çok süslü bir cephesi olan, çok sütunlu, dairevi planlı anıtsal çeşmenin varlığıdır (nymphaeum). Önündeki büyük havuzun yanı sıra sütunların arasında heykeller yer almakta; eksendeki bir nehir tanrısı tasvirinin (Hebros veya Tonzos) üzerine dayandığı küpten bu havuza su aktığı görülmektedir (Mansel, 1965: 25-26).

Roma döneminde, bugün üzerini Selimiye Külliyesinin kapladığı yükseltide bir yapının olup-olmadığı bilinmemektedir. Roma döneminin iskân özellikleri göz önüne alındığında, castrumun yanı başındaki en elverişli tepenin boş bırakılma olasılığının bir hayli düşük olduğu tahmininde bulunulabilir. O zaman bu yükseltide nasıl bir yapılaşma olabileceği? Sorusu akla gelmektedir. Arkeolojik verilerle eski bilgilerin bu konuyu açıklayacak veriler sunmamasından dolayı cevabı kolay bulunabilecek bir soru değildir. Sikkeler üzerindeki tasvirlerdeki yapılaşmaya bağlı olarak, Selimiye Tepesi üzerinde bir temenosun bulunması ihtimali gözden kaçırılmamalıdır.

IV. Yüzyıla gelindiğinde, şehirde silah üretimi yapan işletmelerin olduğu öğrenilmektedir (Mansel 1965: 26).330 yılında Büyük Konstantinos'un İstanbul'u Roma'nın başkenti olarak ilân etmesiyle Edirne, Signidium (Belgrad)-Constantinopolis (İstanbul) arasındaki eski Roma yolu güzergâhı üzerinde olduğundan daha çok önemsenen bir kent haline gelmiştir. IV ve V. yüzyılları çeşitli barbar akınlarıyla mücadele ederek geçiren Edirne, Bizans döneminde bir başpiskoposluk merkezi olmuş, çehresini de yeni dinin gereklerine uygun olarak değiştirmiştir. Yapılaşma da bu paralelde gelişmiştir. Bizans döneminde de Edirne zaman zaman barbarlar tarafından (Bulgarlar, Peçenekler, Haçlılar) tehditlere maruz kalmıştır. Bulgarlar, *Bulgaroktonos* sanıyla bilinen İmparator II. Basileios dönemine kadar (976-1026) Edirne'yi tehdit ettiler. Bütün bu savaş ve yağmaların, kenti şehircilik yönünden ne kadar etkilediği konusu ne yazık ki bilinmemektedir.

Yine Kaleiçi semti asıl iskân noktasını teşkil etmiş; ancak gelişen nüfusla orantılı olarak iskân zaman zaman sur dışına doğru gelişmiştir (Edirne, 2013: 20). Yıldırım Bayezid döneminde (1389- 1402) Kaleiçi dış mahalleleri oluşmaya başlamıştır (Peremeci, 1939: 13). XVI. yüzyıl baz alınarak hazırlanan bir yerleşim planında, kentin güney (Lalapaşa yönü) ve batıya doğru (İstanbul istikâmeti) genişlediği görülmektedir (Plan 2).

Bizans döneminde var oldukları bilinmesine binaen günümüze ulaşmayan bazı yapılar mevcuttur. Kaleiçi'nde yer aldığı kabul edilen Panagia Kilisesi (Kilise Camisi), Fatih döneminde (1451-1481) yıkılmış olduğundan yerinde o dönem yeni bir cami yapılmış (Ayverdi vd. 1976: 214) ancak cami de 1752 yılında yıkılmıştır. Oldukça küçük bir kilise olan Sinaitikion ise, dıştan dört kollu haç, içten yonca planlı idi. Yıkılıncaya değin kilise olarak kullanılan yapının kubbesi 3 m. çapındaydı. Tris İye Hares Kilisesi (Yıldırım Bayezid Camisi) 1397-1400'lerde camiye dönüştürülmüştür (Aslanapa, 1965: 224, Ayverdi, 1966: 484) kentin varoşunda, *Aina* adlı bölgede (Peremeci, 1939: 13), günümüzdeki Yıldırım Mahallesi'nde bulunmaktaydı. Dört kollu haç planındaki yapının dönemi kesin olarak bilinmemektedir (Kuran, 1964: 422; Eyice, 1965: 71-74; Kazancıgil, 1994: 42). Edirne'de, *Ayasofya* olarak bilinen ve XIX. yüzyıl sonlarında son kalıntıları da yok olan kiliseden dönüştürülen cami, 1752 depreminde yıkılmıştır. Haç planlı yapı, Kaleiçi'nde bulunmaktaydı (Eyice, 1965: 70).

Bizans döneminde Edirne'de bir saray olduğu bilinmekteyse de bu sarayın konumu hakkında çok kesin bulgular mevcut değildir. Yalnızca bulunduğu bölge tahmin edilebilmekte ve buna göre sarayın bugünkü

Saat Kulesi'nin çok yakınında olduğu önerilmektedir. Osmanlı kaynaklarında *Tekfur Sarayı* adıyla bilinen sarayla ilgili Ahmed Bâdi Efendi, Askeri İdadi Mektebi'ni anlatırken şu ifadeleri kullanmaktadır:

Bu mektep evvelce Üç Şerefeli pişgahındaki saat kulesi ittisâlinde vaki Tekûr Sarayı mahal ki muahharen saltanat-ı seniye canibinden cebehane ittihaz kılınmış ve sekmediği halde fevâid bahçesi nâmiyla yad olunmakta bulunan mahalın arsası Edirne'ye 1262 tarihince Mekteb-i Askeri olmak üzere binâ olunmuş ve bu mahal ahiren kaldırılmıştır” (Ahmed Bâdi Efendi, 2014: 105).

Sarayın Osmanlılar zamanında bir dönem cephane olarak kullanıldığı anlaşılmaktadır. Yapının büyüklüğü, mimari özellikleri hakkındaki bilgiler de yoktur. Bu bilgilerden hareketle Bizans Sarayı'nın, Selimiye Külliyesi'nin kapladığı alanı tamamen çevrelemediği, muhtemelen bir bölümü içerdiği, çok kesin olmasa da düşünülebilir.



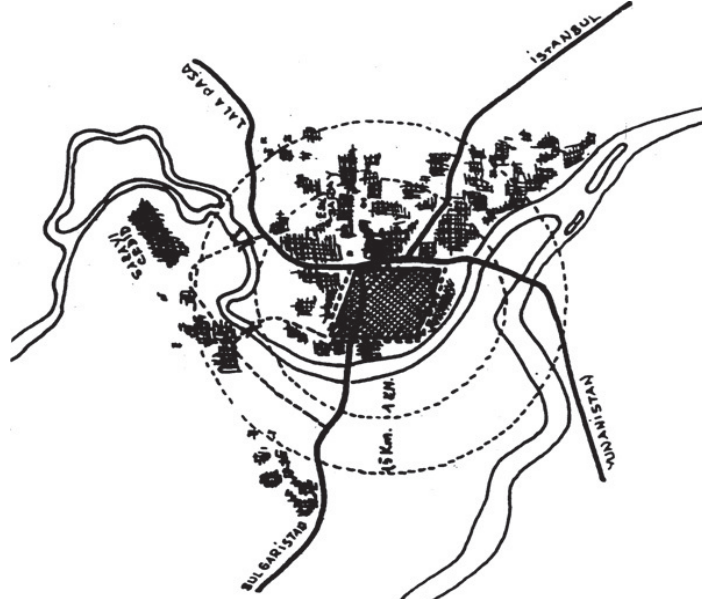
Resim 1. Edirne Gravürü- Valnay tarafından yapılan gravür, kademe kademe yükselen arazinin zirvesine kondukları Selimiye Camii'nin topografyaya nasıl uygun inşâ edildiğini göstermesi açısından önemlidir (XIX. yy.).



Fotoğraf 5. Selimiye Camisi yakınındaki hamam ihya edilmeden önce, yıkıntı haldeyken (Sav, 1999).

II. Külliye'nin İnşâ Edilecek Alanın XV-XVI. Yüzyıllardaki Gelişimi

Edirne'nin Osmanlılar tarafından, Sultan 1. Murat zamanında, 1360-61'de fethedilmesinin (Mehmet Neşri, 1949: 195) ardından başkent olarak taçlandırılması, kente pek çok olanak sağlamıştı. Edirne'nin silüetine katkı sunmayan, bilakis doğrudan silüetini oluşturan Selimiye'nin üzerine oturduğu ve çok da düzlük sayılamayacak alanla ilgili anlatıma geçmeden, yakın çevredeki Osmanlı camilerine kısaca değinmekte fayda vardır. Murat Hüdâvendigar döneminde Osmanlı egemenliğine katılan Edirne'de yapılaşmaya paralel, kentin ana hatları değişmeye başlamıştır. XV. yüzyılın önemli yapılarından Eski Cami (XV. YY'nin ilk çeyreği) (Aslanapa, 1965: 224; Rif'at Osman, 1999: 59-60), Üç Şerefeli Cami (1447) (Aslanapa, 1965: 225) ve Sarayçı semtine hâkim konumda, Selimiye Tepesi'ni takip eden Kıyık Tepesi'ne yaptırılan Muradiye Camisi (1436) ile çevrelenen (Özdeş, 1951: 42; Aslanapa, 1965: 224; Ayverdi 1972: 405) hattın merkezine XVI. yüzyılda Selimiye Külliyesi inşâ edilecektir. Saydığımız yapıların yanı sıra diğer bedesten, han, hamam vb. yapıları dört açıdan eteğine toplayan Selimiye, hem arazinin doğal yapısı hem de yapısal kurgu açısından yayvan bir piramidin üst noktasını teşkil etmekteydi (Şekil 2).



Şekil 2. XVI. yüzyılda Edirne yerleşim planı (Bayık,1973).

İnşa faaliyetleri çerçevesinde, "Saray-ı Cedid" adlı bir saray ve sarayın etrafına da Yeniçerilerle devşirmeler için kışlalar yapılmıştır. Hatta günümüzde üzerini Selimiye Camisi ve Külliyesi'nin kapladığı alanın ve güneyinin, Sultan I. Murat'ın 1365-70 arasında yaptırdığı ve sonraki sultanların eklemelerle genişlettiği sarayın bahçesi ile aynı alan olduğu sanılmaktadır (Ahmed Bâdi Efendi, 2014; Ayverdi 1989: 234; Alptekin 2012: 143). E. H. Ayverdi, bugün ihya edilen hamamın varlığının, harem ve diğer saray yapılarının Muradiye istikâmetine bakan Küçük Pazar Caddesi'nin doğu tarafındaki arazide (Kavak Meydanı) sıralanabileceğini öne sürmektedir (Foto 5; Ayverdi 1989: 234). Hamamla ilgili olarak Ahmed Bâdi Efendi, Taşodalar Mahallesi Muradiye Küçük Pazarı Caddesi'ndeki Sultan Selim Hamamı tam, diğerleri saray hamamıdır, der ve bu hamamın, Sultan I. Murat tarafından yaptırılan Saray-ı Atik'in hamamı olduğunu nakletmektedir (Ahmed Bâdi Efendi, 2014: 117). Edirne'de, üzerine saray inşâ edilen *Sarıbayır* veya *Kavak Meydanı* (Kuran, 1986: 165, Edirne, 2013: 70) olarak adlandırılan bu meydanın, adından da anlaşılacağı üzere boş bir arazi durumunda olması gerekmektedir.

Bir bakıma Selimiye, eski Saray-ı Atık'ın bulunduğu yerde inşâ edilmiştir. Evliya Çelebi tarafından saray yeri olarak, *Kavak Meydanı* olarak adlandırılan bu alan ve Selimiye Camisi'nin yakını gösterilmiştir. Bizans döneminde Edirne'de bir Tekfur Sarayı olduğu bilinmekle birlikte, Sultan I. Murat döneminde kullanılmaya elverişli görülmemiş, 1370'de tamamlanan yeni bir saray yapılmıştır (Peremeci, 1939: 42). Saray, Kaleiçi'nde ve Peremeci'ye göre Maarif Bahçesi'nin yerinde, kalenin doğu-kuzeyinde bulunmaktaydı (Peremeci, 1939: 40). Evliya Çelebi'nin anlattıklarına bakılırsa büyük bir kompleks olan sarayın etrafı yüksek duvarlarla çevriliydi. Çevresi 5 bin adım olan sarayın, dört köşeden uzunca (dikdörtgene yakın) bir planı vardı ve kuzeye açılan demir bir kapıya sahipti (Evliya Çelebi, 1984: 273). Sonradan kışla olan bu kompleks, ardından Harbiye Mektebi olarak hizmet vermiştir.

Dukas'ın kroniğine bakıldığında, Çelebi Sultan Mehmet zamanında kentte bir Osmanlı sarayının varlığı ve bu sarayın da bilakis Çelebi Sultan Mehmet tarafından yaptırıldığı anlatılmakta, hatta Mehmet Bey'in kendi inşâ ettirdiği Adrianopolis'teki sarayında vefat ettiğini yazılmaktadır (Dukas, 2013: 92, 97). Bu durum, Çelebi Sultan Mehmet'in, kendinden önce yapılan saraya ilave mekânlar yaptırmaması veya sarayı onartması şeklinde yorumlanabilir. Evliya Çelebi'nin Dukas'ı teyid edercesine, Saray'ın Sultan I. Murat Hüdâvendigâr tarafından yaptırıldığı, Musa Çelebi tarafından genişletilerek, çevre duvarı eklendiği ve Çelebi Mehmet Sultan tarafından onartıldığını yazmaktadır (Evliya Çelebi 1984). Hatta Oral Onur, Eski Saray'ın Sultan II. Murat döneminde de ilavelerle genişletildiğini belirtmektedir (Onur, 1990: 65).

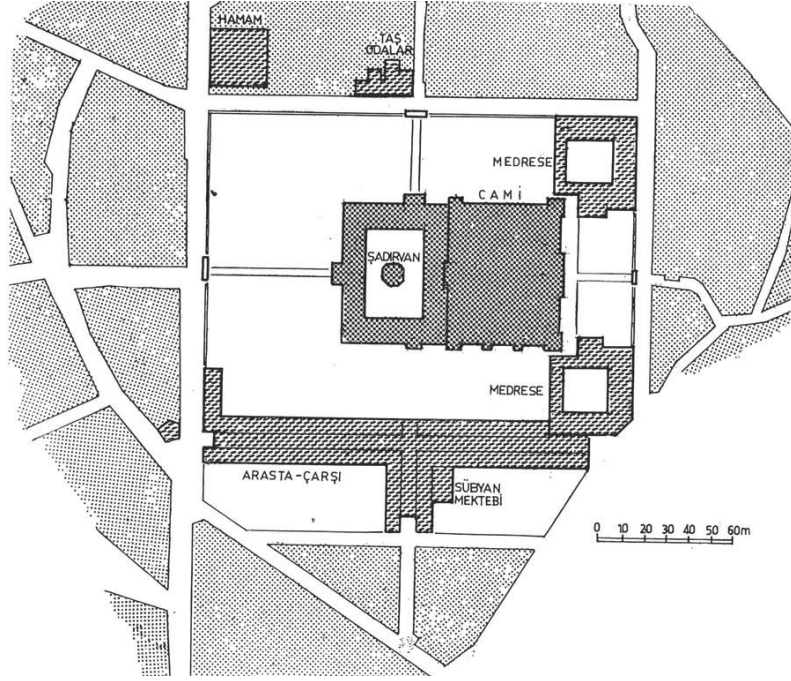
İçinde Fatih Sultan Mehmet'in doğduğu Eski Saray, yalnızca Saray olarak işlevlendirilmemişti. İçinde önemli bir eğitim kurumu da barındırıyordu. Acemi Oğlanlar'ın ilk eğitimi ile devletin en önemli eğitim kurumu olan Enderun da Saray içinde yer alıyordu (Onur, 1990: 65-66).

Henüz Selimiye'nin inşaat çalışmaları başlamadan önce Edirne'yi ziyaret eden Nicolas de Nicolay, XVI. yüzyılın ortalarındaki haliyle Edirne'yi tasvir ederken, Acemioğlanlar için bir başka sarayın olduğunu (Yeni Saray dışında ve muhtemelen Selimiye Külliyesi alanında), kentin en güzel yapısının da Muradiye Camisi olduğunu yazmaktadır (Nicolay, 1989). Kanuni Sultan Süleyman'a elçi olarak gelen Avusturyalı de Busbecq, Edirne'den geçmiş ve notlarında Edirne'ye değinmiştir. Kentin dışı doğru geliştiğini yazan Busbecq, Kaleiçi'nin çok küçük olduğunu belirtmiştir (Busbecq, 1968: 14).

Kent içinde kalan ve etrafındaki yapılaşmadan dolayı çevreye doğru genişleme imkânı olmayan Eski Saray yerine, Tunca kenarında daha büyük bahçeleri olan asıl saray inşâ edilmiştir. Böylelikle Sultan I. Murat döneminde yapımına başlanan ve gelişen Osmanlı Sarayı, Sultan II. Murat döneminden itibaren, Tunca Nehri kenarına, bugünkü Sarayıçi semtine taşınmıştır (Özer, 2014: 806-836). Nitekim Hekim Beşir Çelebi, Tunca kenarının ikliminin daha iyi olduğunu belirtmiştir (Hekim Beşir Çelebi 1946).

Osmanlılar tarafından ele geçirildiğinde Bursa'daki Bizans döneminden kalma Tekfur Sarayı'nın yerine yaptırılan Bey Sarayı ile İstanbul'un eski Akropol Tepesi üzerine konumlandırılan Topkapı Sarayı gibi, Edirne'deki Eski Saray'ın da eski bir geleneğe bağlı olarak bir yükselti üzerinde (etrafa hâkim) oluşu ve kendinden önce yakınında bir saray oluşu tesadüf olmasa gerekir.

Topografik Etmenlerin İzinde: Edirne Selimiye Külliyesi



Şekil 3. Külliye'nin vaziyet planı (F. Akozan).



Fotoğraf 6. Kente hâkim konumunun öne çıktığı fotoğrafta Selimiye Camisi (VGM Arşivi).

III. Selimiye Külliyesi'nin Yerleşim Düzeni

Mimar Sinan'ın, Selimiye Camisi'nin yerini etüd ettiği, hatta projelerini bizzat hazırladığı *Tezkiret'ül Bünyân*'dan öğrenilmektedir. Bu eserde Mimar Sinan'ın ağızından Sultan Selim'in (1566-1574) Edirne'yi çok sevdiği ve buraya eşsiz bir cami yapılmasını istediği, Edirne'ye hâkim olacak büyük bir resim çizdiği anlatılmaktadır (Sönmez, 1988: 57). *Selimiye Risalesi*'nde ise Mimar Sinan'ın ilk önce cami yeri için İstanbul'da araştırma yaptığı, Sultan II. Selim'in caminin Edirne'de yapılması konusunda rüya görmesinden dolayı yapının Edirne'ye inşa edildiği belirtilmektedir (Sönmez, 1988: 103, Rif'at Osman, 1999: 27). Sultan II. Selim neden külliyesini Edirne'ye yaptırma gereği duymuştu? O tarihlerde İstanbul'da yer bulunmamış mıydı? Belki de bu sorunun cevabı *Tezkiret'ül Bünyân*'da saklıdır. Burada, Sultan Selim'in Edirne şehrine karşı ilgisi ve sevgisi olduğundan, şehirde daha evvel görülmemiş bir cami inşa edilmesini istediği yazılıdır (Mustafa Sai Çelebi, 2002: 89). Kuban'a göre de Sultan II. Selim'in külliyesini Edirne'de yaptırmasının sebebi, kente duyduğu ilgi ve belki de İstanbul'da uygun bir yer bulamamış oluşuydu (Kuban, 2007: 298).

Sultan'ın emriyle Eski Saray Teberdarlarının olduğu yerde (Eski Saray Baltacılarının olduğu yer) inşaata başladığını ve temellerin 1568'de atılarak, caminin 1574 yılında tamamlandığı anlatılmaktadır (Sönmez, 1988: 103). *Enisü'l-Müsâmirîn*'de de bu sarayın Sultan II. Selim'in isteği üzerine yıktırılarak, yerine cami yapıldığı anlatılmaktadır (Şekil 3-Foto 6; Ahmed Bâdi Efendi, 2014). Bu bahisten anlaşılacağı üzere, Eski Saray'dan geriye kalan kışlalar yıktırılarak, yalnızca saraya ait hamam bırakılmış olmalıdır. Hatta inşaat esnasında minarelerin temellerinin 30'ar zira (22.74 m.) derine atıldığı, caminin de bir kaya üzerine yapıldığı; caminin batısındaki kâgir arasta, küçük arasta ve yemiş kapanının da camiye temel olması için yapıldığı Selimiye Risalesi'nde yazılıdır (Sönmez 1988: 121).

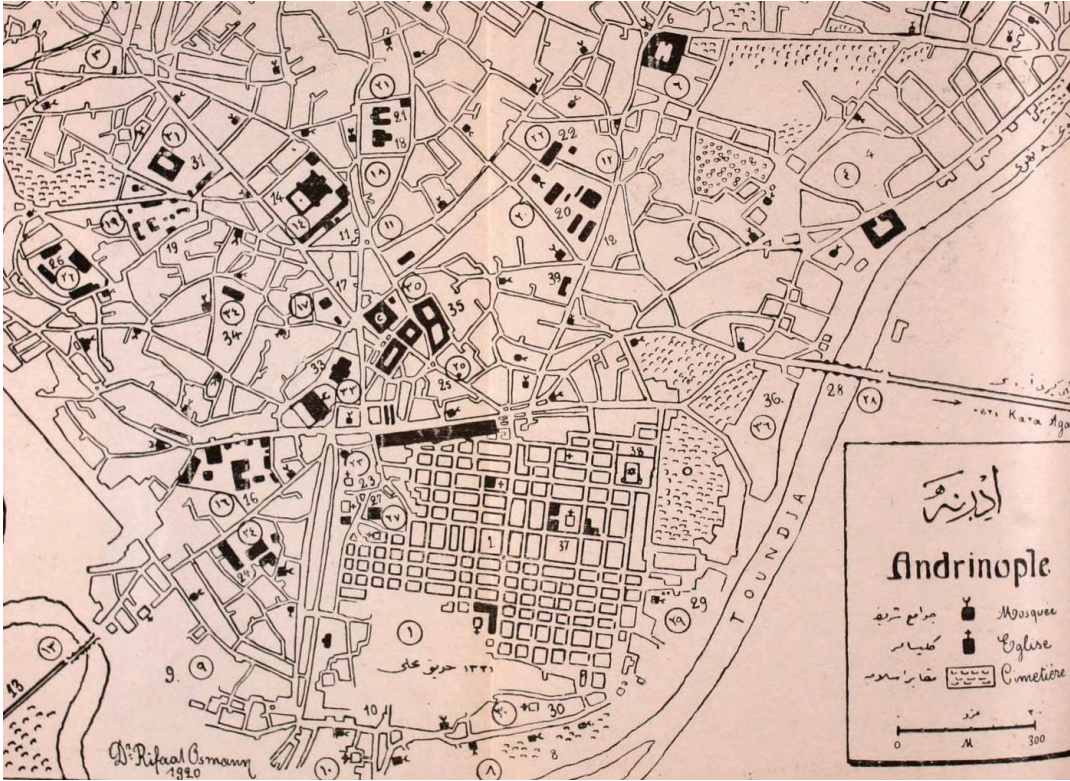


Fotoğraf 7. Dış avlu duvarının köşe noktasına eklenen devşirme Korent başlıklı sütun (Sav, 2017).

Mimar Sinan, hiçbir yapı grubunu yalnızca bir kompleks olarak inşa etmemiştir. Organizasyonu tam manasıyla sağlamış; biçim-işlev-konum bağlamında tamamlamaya yönelmiştir. Özellikle yapılar grubunun

konumlandırılması ve çevre ilişkisi onun en çok önem verdiği konular olmuştur (Bozdoğan vd. 2006: 143-152). Cami çevresini hareketlendirmek için alanın boş kalmaması gerektiği düşüncesinden hareketle, meyve satılan bir kapan yapmayı bile dönemin padişahı Sultan II. Selim'e kabul ettiren Mimar Sinan için (Ahmet Refik, 1931: 39) inşaat alanında eski bir yapı bulunması, onun koruma perspektifini olumlu yönde etkilemiştir. Bazı altyapıları özellikle kullanmış, Bizans döneminden kalma çok sayıda devşirme malzemeyi en uygun haliyle değerlendirmiştir. Selimiye Camisi'nin dış avlu duvarının köşe noktasına eklediği ve V-VI. yüzyıl özellikleri taşıyan Korent tarzındaki Bizans sütun başlığı bunun güzel örneklerinden biridir (Foto 7). Turgut Cansever'in deyişiyle, *Selimiye'nin oluşumuna yön veren birikimi yanında, yerin özellikleri ile mimarın ruhunu bağdaştırmak Sinan'ın tasarımında tayin edici bir etken olmuştur* (Cansever, 2005: 279).

Saray ile Mimar Sinan arasında yürütülen yazışmalardan anlaşıldığı kadarıyla cami inşaatına başlanabilmesi için inşaat alanı yetersizdir. Mimar Sinan cami çevresinde, camiye mesnet oluşturması için yapıların yer alması gerektiğinden hareketle caminin eteğine, yukarıda değindiğimiz gibi yemiş kapanı yapılması ve Eski Saray'ın etrafındaki 10 kadar evin kamulaştırmasını sağlamıştı (Tuncay, 1969: 8, Belge 14).



Şekil 4. Rıfat Osman tarafından 1920 yılında yayınlanan Edirne şehir planında Cami ve yakın çevresindeki parseller görülmektedir.

Sultan II. Selim'in H. 987 tarihli Arapça Vakfiyesi'nde belirtildiği üzere caminin etrafında umumi yollar ve vakfa ait dükkânlarla ilintili yapılar sıralanmaktadır.

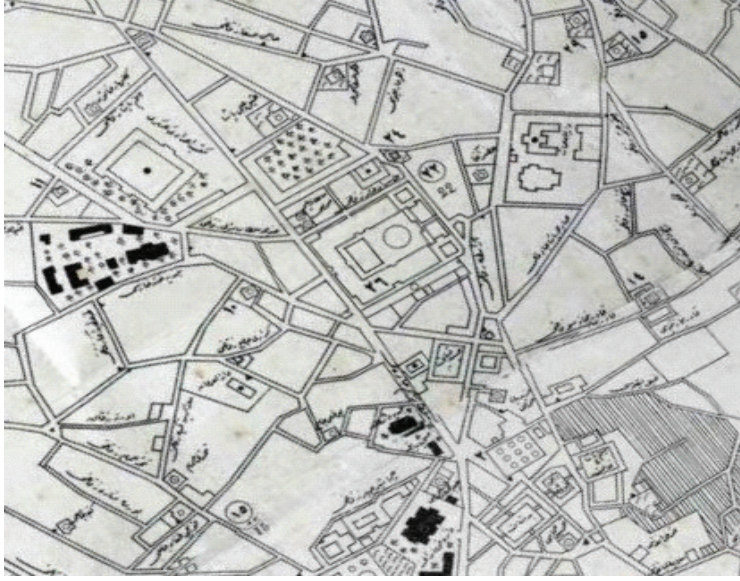
“Dâru'n-nasr **Edirne'de** yüce ve şerefli bir mevzide latif ve yüksek bir mevkide bu gök kubbe altında emsali az bulunan boş bir arsa üzerine bir yapılar manzumesi kurmuştur ki onun vasıfları ibarelere sığmaz en açık ifadeler bile ancak onun onda birinin bir cüz'ine işaret edebilir. Bu yapılar topluluğu bir **cami-i şerifi** ihtiva eder ki onda bütün güzellikler

toplanmıştır onun hiç bir benzeri yoktur, kimse ne onun gibisini görmüş nede onun mislini iştirmiştir, onun kubbesi yuvarlaklığı ve parlaklığı ile adeta feleki atlası andırmaktadır. Denilirken, emsali az boş bir arsa üzerinde tâbirinin kullanılması ile herhalde alanın inşaat haline getirilmesinden sonraki aşama kast edilmektedir. Vakfiye’de, biri büyük ve onaltısı küçük odalardan oluşan medrese; bir büyük oda ve onyedi küçük odaya sahip dar’ül kurra; dört yanı yola bakan bir mektep ve hamamdan bahsedilmektedir. Ayrıca yine Vakfiyede: Ve üç taraftan umumi yol ile ve vakıf hücreler ile sınırlıdır. Biri zikri geçen hamama bitişik dört hücrenin tamamı vakf olup hududu üç taraftan umumi yol ile bir taraftan da hamam ile çevrilmiştir. Caminin doğu tarafında kain on beş adet hücrenin cümlesi vakf olup bunlardan her birinin müstakil helası ve avlusu vardır. Hududu dört taraftan umumi yola dayanır. Caminin kible tarafında kain odaların cümlesi vakf olup avluyu ve su terazisi denen su deposunu müştamil olup iki lüle su akmaktadır.”

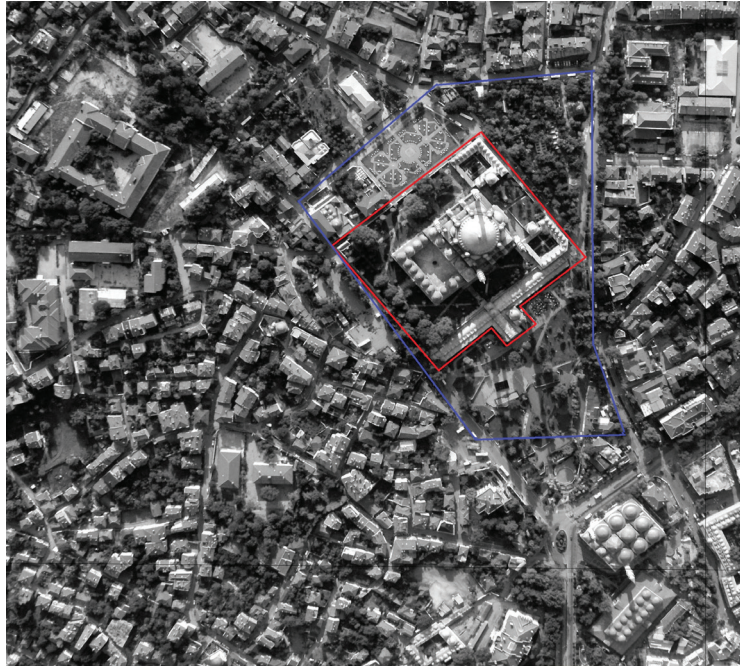
Caminin güneyinde yaklaşık 1100 m² yüzölçümünde boş halde bir vakıf arsası olduğunu da Vakfiye aracılığıyla öğreniyoruz:

“Caminin kible cihetinde vaki bir boş arsanın tamamı vakf olup bir tarafı kırk altı zira diğer tarafı kırk iki zira diğer yanıda kırk altı zira mikdarı olup hududu dört taraftan da umumi yola varmaktadır. Yine cami yakınında olduğu belirtilen ancak, yön verilmeyen bir arsa da Vakıf mülküdür: Cami yakınında vaki bir boş arsanın tamamı vakf olup bir tarafı yüz yirmi sekiz zira diğer tarafı yüz elli yedi zira bir yanı yirmi dört zira diğer yanıda otuz zira mikdarındadır hududu İsa Bey Alp mülküne diğer yönlerden de umumi yola bitişiktir. Caminin çevresinin önemli kısmının Vakıf olduğu veya kamulaştırma yöntemiyle Vakfa alındığı Vakfiye’de açıkça belirtilmektedir: Yine orada şadırvan yeri demekle bilinen boş arsanın tamamı vakf olup kiblede yüz iki zira doğudan doksan dokuz zira batıdan altmış yedi zira ve güneyden doksan beş zira mikdarıdır hududu Ahi Çelebi Mektebi ile bir taraftan Elvan Bey Vakfı ile diğer taraftan Yakub es-Sayyaf (Kılıçcı) Vakfı ile ve bir taraftan Hoca Rüstem Vakfı ile ve iki taraftanda umumi yol ile çevrilmiştir. Caminin civarında kain ve anbar diye bilinen Kadıdan satın alınmış bir hanenin tamamı vakf olup hududu aşağıda zikri gelecek vakf hane ve diğer taraflardan da umumi yol ile çevrilmiştir. Zikri geçen hanenin yakınında kâin bir hanenin tamamı dahi vakf olup bu Behram Kethuda diye bilinen kişiden satın alınmıştır. Yukarıda hududu beyan olunan haneye ve diğer yönlerden de umumi yola dayanır.”

Edirne’nin, 1918 yılında yapılmış planındaki Selimiye Külliyesi ve etrafının parsellerine bakıldığında, Caminin doğusundaki yeşil alanın bugün park olarak muhafaza edildiği; batı yöndeki yemiş kapanının yerinin muhafaza edildiği görülmektedir. Cami çevresinin havadan çekilmiş aynı açılı fotoğrafından tüm bu karşılaştırmalar rahatlıkla yapılabilmektedir (Şekil 4-5, Foto 8).



Şekil 5. Selimiye Camisi ve etrafını içeren, 1918 yılına ait Edirne şehir planından detay (Plan, 1918 yılında Trakya Paşa Eli Müdafaa Cemiyeti tarafından, 1898 yılında Yzb. Mehmet Selami Bey'in hazırladığı şehir planı dikkate alınarak hazırlanmıştır).



Foroğraf 8. 2018 yılına ait hava fotoğrafında, XIX. yüzyıldaki parselasyonların değişimi gözlemlenebilmektedir. Kırmızı çizgilerle çevrili alan külliye'nin güncel sınırlarını oluşturmaktadır. Mavi alan ise, Vakfiyeden hareketle külliye'nin tahmini eski sınırlarını göstermektedir.

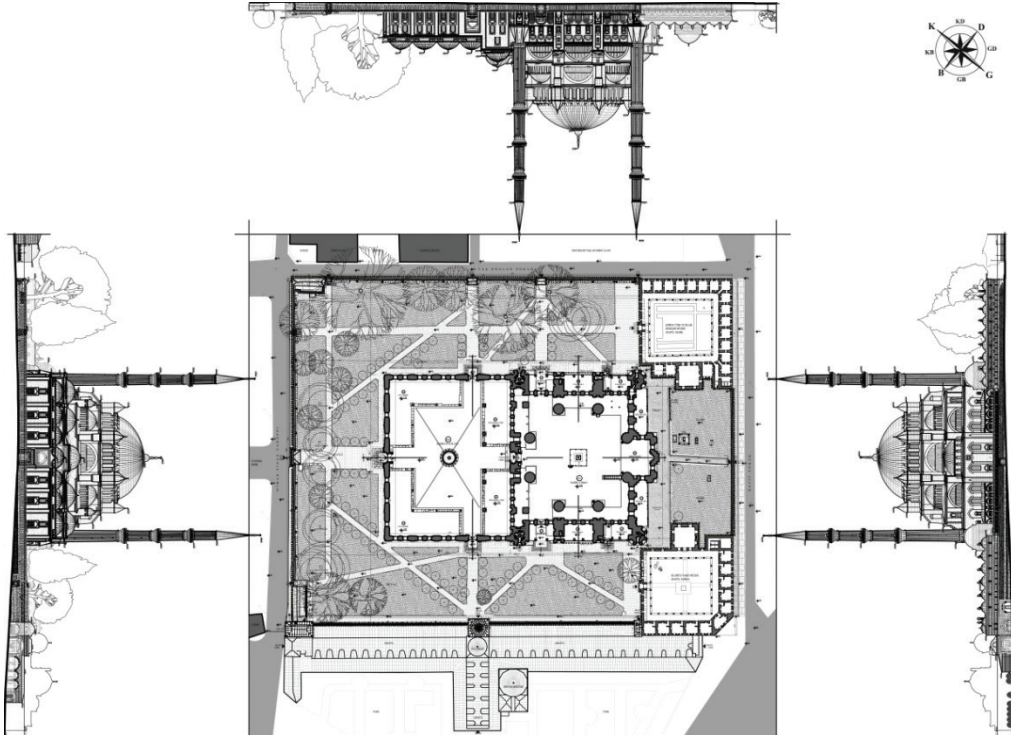
III. I. Yapıların Araziye Konumlandırılış Düzeni

Külliye'yi meydana getiren avlusuyla beraber cami; caminin güneydoğu ve güneybatı ucuna simetrik olarak dar'ül kurra ve dar'ül hadis yapıları (Foto 9-10); avlunun batısında arasta, 190x130 m. ebatlarındaki büyük avlunun içine yerleştirilmiştir (Şekil 6). Dış avlunun altındaki tonozlu alt yapı, dükkân olarak iş-

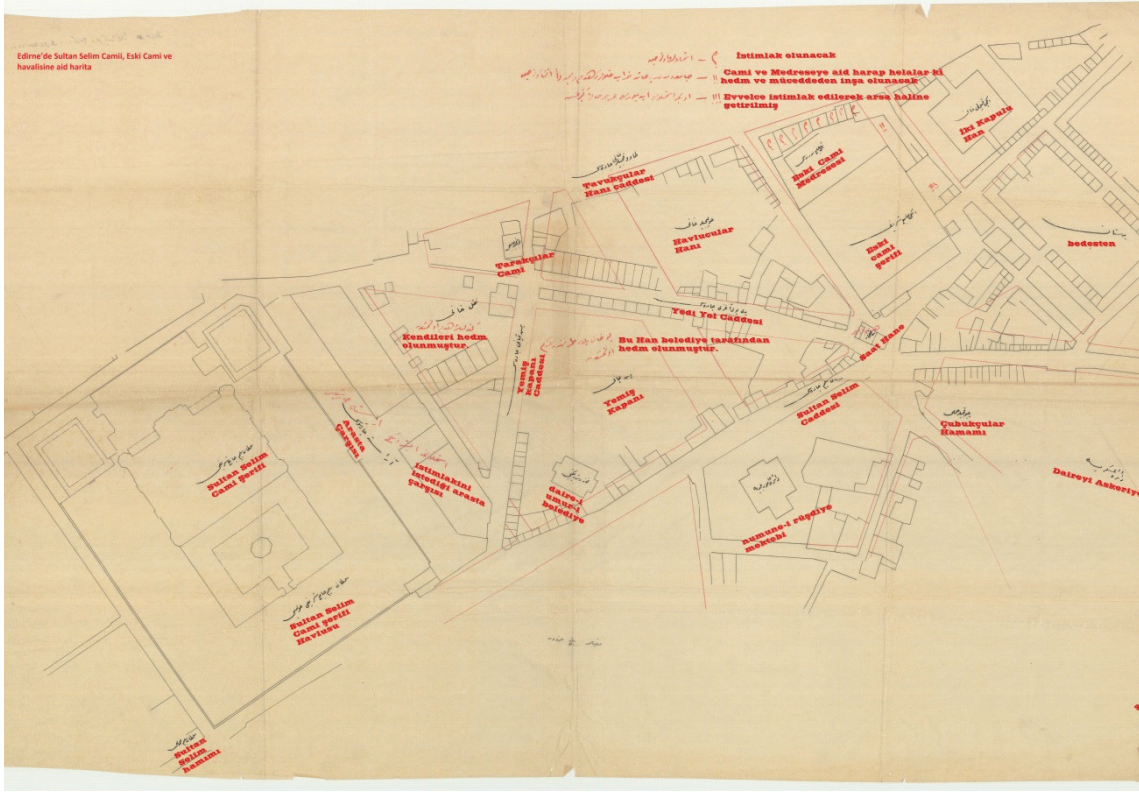
levlendirilmiştir (Kuban, 1997: 169). Böylelikle bir kademelendirmeye gidilmiş, önce çevre, sonra büyük avlu ve ardından da yapı gruplarından oluşan bir düzen meydana getirilmiştir. Yerleşim düzenine bakıldığında çekirdeği Cami ve avlusunun oluşturduğu, güneyden ve kuzeyden medreselerin, batıda ise arastanın genişlemeyi sağladığı görülür ki, arastanın, Sultan III. Murat döneminde (1574-1595) Başmimar Davud Ağa'ya yaptırıldığı kabul edilse de planlamanın Mimar Sinan'a ait olması gerekir (Cezar 1985: 187). Arasta, camiye paralel yerleştirilmiştir. Caminin güneybatısında, payanda vazifesi görmektedir. İnşaata sona ermesine az bir süre kala Mimar Sinan, caminin çevresine dikilmek üzere Edirne'den 300 bin gülfidanı ile İstanbul'dan 200 bin nadide İstanbul güllerinden satın alınması üzere Sultan'dan olur almıştır. Külliye çevresini şenlendirmek üzere Edirne'de 10-15 konak inşa edilmiştir (Cansever, 2005: 330).



Fotoğraf 9-10. Dârü'l-kurra (solda, 2000'ler) ve Dârü'l-hadis (sağda, 1960-70'ler) medreseleri (VGM Arşivi).

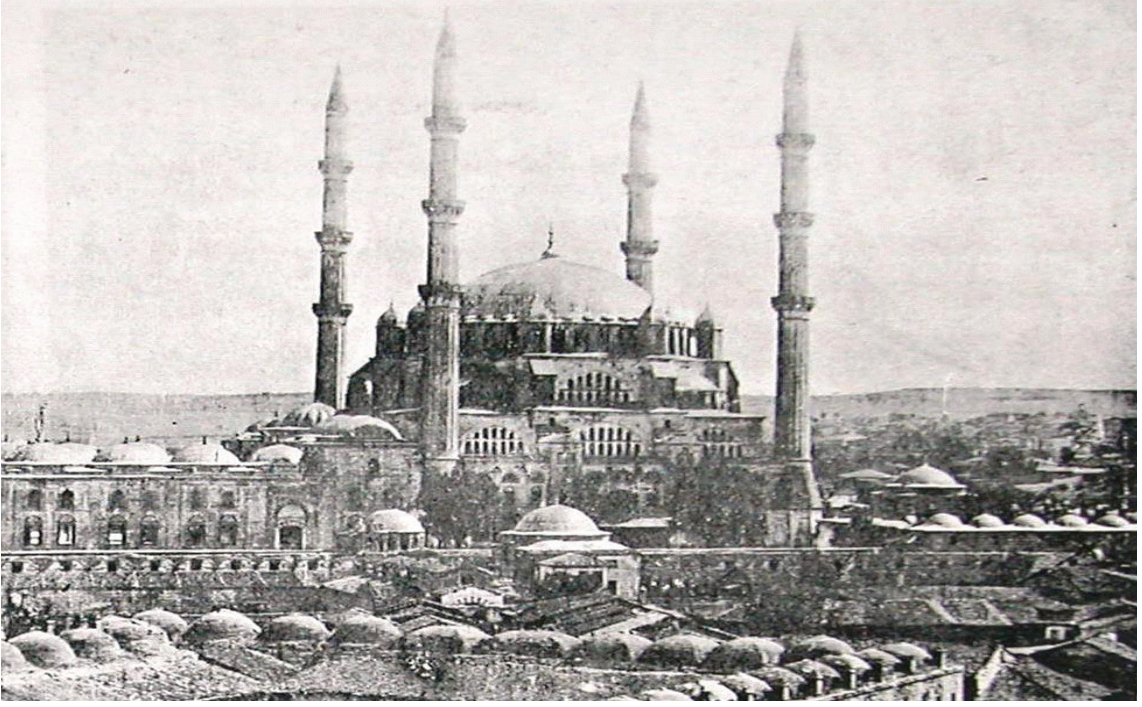


Şekil 6. Selimiye Külliyesinin güncel vaziyet planı (Çizim: Acar Avunduk Mimarlık).



Şekil 7. Selimiye Camisi ve çevresinin Osmanlı son dönemine ait vaziyet planı (Vakıflar İstanbul 1. Bölge Müdürlüğü Arşivi).

Osmanlıca yazılar veya notlar düşülerek hazırlanan, külliyeyle ait vaziyet planı ilginçtir (Şekil 7). Burada, günümüze ulaşmayan bazı birimler tanımlanmıştır ve üzerlerindeki notlardan, haklarında yapılan uygulamalarla ilgili bilgiler edinilmektedir. Örneğin, caminin ve avlunun batısındaki arastanın kuzeyde kalan kısmı üzerinde istihlak istendiği yazılıdır. Arastanın güneybatısında kalan bazı dağınık mekânlar için, *hedm olunmuştur* (yıkılmıştır) tâbiri yer almaktayken bu yapıların önünde, alanı diyagonal kesen caddenin *Yemiş Kapanı Caddesi* adıyla anıldığı görülmektedir. Yemiş Kapanı Caddesi ve güneybatıdan Yedi Yol Caddesi ile çevrelenen alanda olması gereken yemiş kapanı hanının belediye tarafından hedm olduğu, bu alan üzerine not olarak düşülmüştür. Hanın güney yönünde Tarakçılar Camisi ve onun batısında Havlucular Hanı yer almaktadır ve eğimin inişi batıya doğru bu şekilde yapılarla düzenlenmiştir. Bugün bu parselin bir kısmının üzerinden yol geçmekte ve geri kalan kısmı yeşil alan, park ve açık hava kafeteryası olarak kullanılmaktadır. Vaziyet planının üst kısmında verilen lejanda göre yıkılmış, yıktırılacak ve yeniden düzenlenecek yapılar belirlenmiş ve vaziyette gösterilmiştir. İlginç ayrıntılardan biri de arasta Çarşısı'nın da istihlak edilmesinin istendiğine dair düşülen nottur. Nihayetinde arasta yıkımdan kurtulmuştur ancak, yemiş kapanı o kadar şanslı olmamıştır (Foto 11-12). Aslında yeni düzenleme yalnızca Selimiye Külliyesini içeren yükseltiyi kapsamamakta, Eski Cami çevresini de içine almaktadır. Vaziyet planında *Sultan Selim Caddesi* olarak adlandırılan cadde günümüzde *Mimar Sinan Caddesi* adıyla kullanılmaktadır.



Fotoğraf 11. Henüz yıkılmadan önce yemiş kaparı hanından görünüş (Peremeci, 1930'lar).



Fotoğraf 12. Yemiş kaparı hanına ait temel kalıntıları (Sav, Ağustos 2017).



Fotoğraf 13. Selimiye'nin güneydoğu yönündeki tarihi dükkânların eski ve güncel görüntüleri (eski fotoğraf: VGM Arşivi, güncel fotoğraf: M. Sav, 2015).



Fotoğraf 14. 1950'lerin imar düzenlemeleri sırasında caminin batı cephesindeki yıkımlar ve Selimiye Camisi'nin minaresinden Eski ve Üç Şerefeli camileri ile sağ önde Belediye binası (VGM Arşivi, 1956).



Fotoğraf 15. Selimiye Camisi ve çevresinin yıkımlar sonrası görüntüsünde, sol tarafta eğimi basamaklararak aşağı doğru inen iki tonoz sırası görülmektedir (VGM Arşivi, 1960'lar).

1930'lu yıllarda hazırlanan bir düzenleme projesi çerçevesinde Edirne'deki abidevi yapıların etraflarının açılmasına gayret edilmiş, Selimiye Camisi'ne daha çok önem verilmiştir. Ayrıca yüksek katlı bina yapımına izin verilmeyerek, eski eser yapıların silüetlerini bozacak imar düzenlemelerinden kaçınılmıştır. Bu çalışmalar sırasında Selimiye-Eski Cami arasındaki bölge yeşil alan olarak düzenlenmiştir (Arif, 1931: 317-18). 1950'li yıllar, kentin bazı tarihi yapılarının ortadan kalkması ve yine bazı yolların güzergâhlarının değiştirilmesine yol açmıştır. Örneğin, Eski Cami'nin yanından geçirilen ana yol, buraya tekâbül eden ve castrumu çeviren surların bir kulesinin alt yapısına sahip Saat Kulesi'nin dinamitle yıkılmasına yol açmış; bugünkü Orduevi binasının yerindeki Askeri Rüstiye de bu yıkımdan nasibini almıştır (Onur, 1990: 67). Ancak 1950'li yıllarda başlayan ve özellikle 1970'lerde artan imâr faaliyetleri (Foto 13-15), sokak dokularının bir kısmının değişmesi neticesinde korunmuşluk özelliğinin kısmen zarar görmesine neden olmuştur. Tarihi ahşap yapıların yerlerini betonarme binalar almıştır (Yücel, 1975: 71). 1980'li yıllarda konut imârı eski İstanbul yolu üzerine, yani kentin doğusuna yönelmiş, 1990'larda bu süreklilik hız kazanmıştır. Günümüzde Selimiye Külliyesi'nin çevresi olabildiğine açılmış durumdadır. Yalnızca tepenin yamacında ticaret alanları yer kaplamaktadır. Selimiye-Eski Cami arasında uzanan tatlı eğimin batısında, tarihi Belediye binası ve arkasında Üç Şerefeli Cami; doğu yönde tek sıra halinde (kuzey-güney doğrultuda) uzanan dükkânlar ve ortada kalan boşlukta ise kazı alanı (eski Yemiş Hanı'na ait temeller) bulunmaktadır.



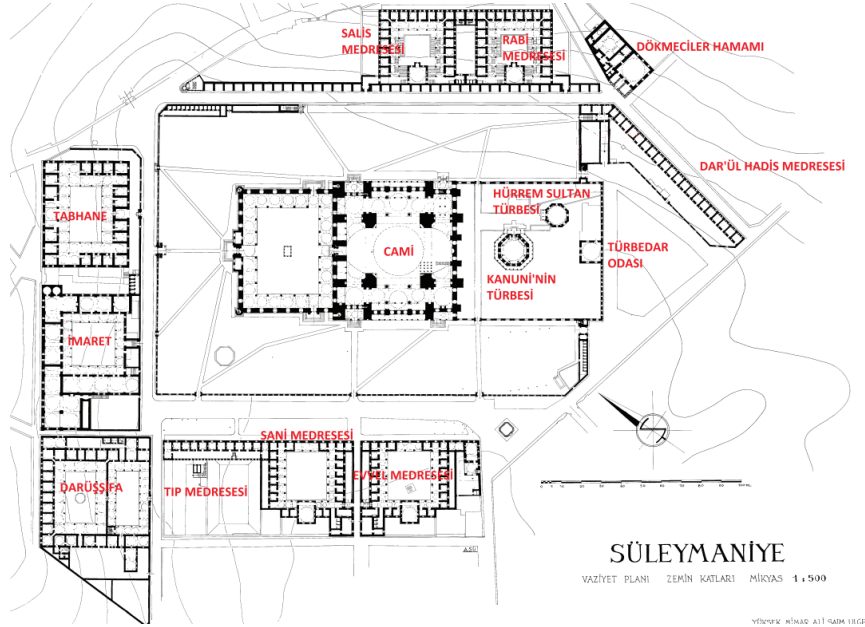
Fotoğraf 16. Selimiye Camisi'nin Meriç Nehri'nden algısı (VGM Arşivi).



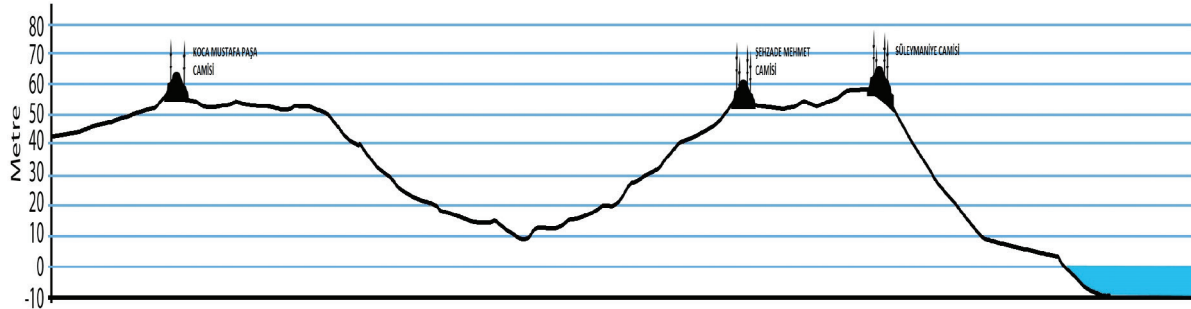
Fotoğraf 17. Selimiye Camisi minaresinden Muradiye'ye doğru bakış. Selimiye Camisi'nin kente ve topografyaya ne kadar hâkim olduğu bu fotoğraftan rahatlıkla kavranabilmektedir (VGM Arşivi, 1980'ler).

III.II. Karşılaştırma

Edirne-Selimiye ve İstanbul-Süleymaniye camileri arasında önemli bir bağlantı vardır. Her iki yapı da eski sarayların bulunduğu arazi üzerinde inşa edilmişlerdir (Sav, 2011: 70, 73). Süleymaniye’de alanın zorluğu, zemin çalışmasının ve arazi düzleştirme işinin yaklaşık bir yıl sürmesine sebep olmuştur. Oysa Selimiye için aynı şey geçerli değildir. Mimar Sinan İstanbul’daki Süleymaniye Camisi’nin tasarımında da diğer külliye yapılarını, camiye çevreleyen ve piramidal etkisini arttıran, statik açıdan kuvvetlendiren birer ek olarak düşünmüştü. 63.500 m² alana Süleymaniye yapılarını konumlandırırken, cami külliyesinin hedef yapısı oluyordu (Şekil 8, Foto. 18; Sav, 2011: 75). Mimar Sinan, Süleymaniye Külliyesi’ni inşa ederken Haliç’e doğru oldukça eğimli olan araziye, Tabhane, Çarşı gibi yapılarla basamak düzeninde kullanmıştır. Caminin dış avlusunu, yapay bir düzlüğe oturtan Mimar Sinan, külliye bütünlüğünü oluşturan diğer birimleri de araziye uyacak şekilde farklı kotlar üzerine inşa etmiştir (Şekil 9). Batıdaki daha az meyilli alana sıbyan mektebini, evvel, sâni, darüşşifa medreselerini yerleştirirken, alt kısımlarına ise dükkânlar tasarlamıştır. Bunlardan darüşşifâ’nın daha yüksek bir alt yapısı mevcut olup, iki farklı kot üzerinde inşa edildiği görülmektedir. Süleymaniye Camisi’ne bakan cephe ile kuzeybatıya bakan cephesinde, alta dehlizler, ahırlar ve ikâmet mekânları bulunmaktadır (Sav, 2011: 76).



Şekil 8. Süleymaniye Külliyesi'nin vaziyet planında yerleşim düzeni (Çizim: Ali Saim Ülgen).

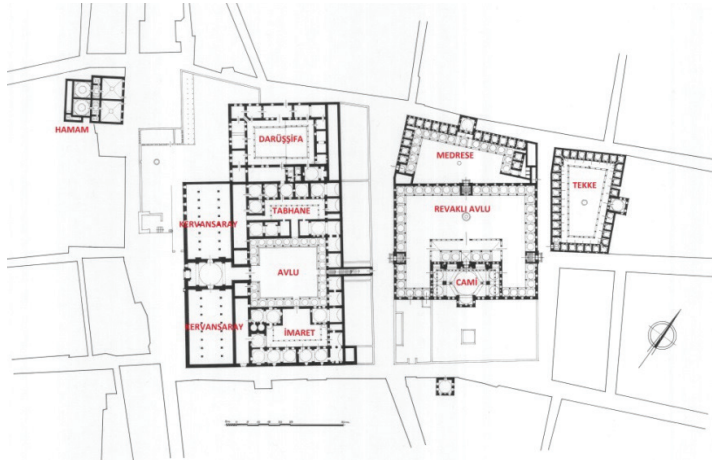


Şekil 9. İstanbul'daki Koca Mustafa Paşa, Şehzade ve Süleymaniye camilerinin yerleştirildikleri arazinin kesiti.

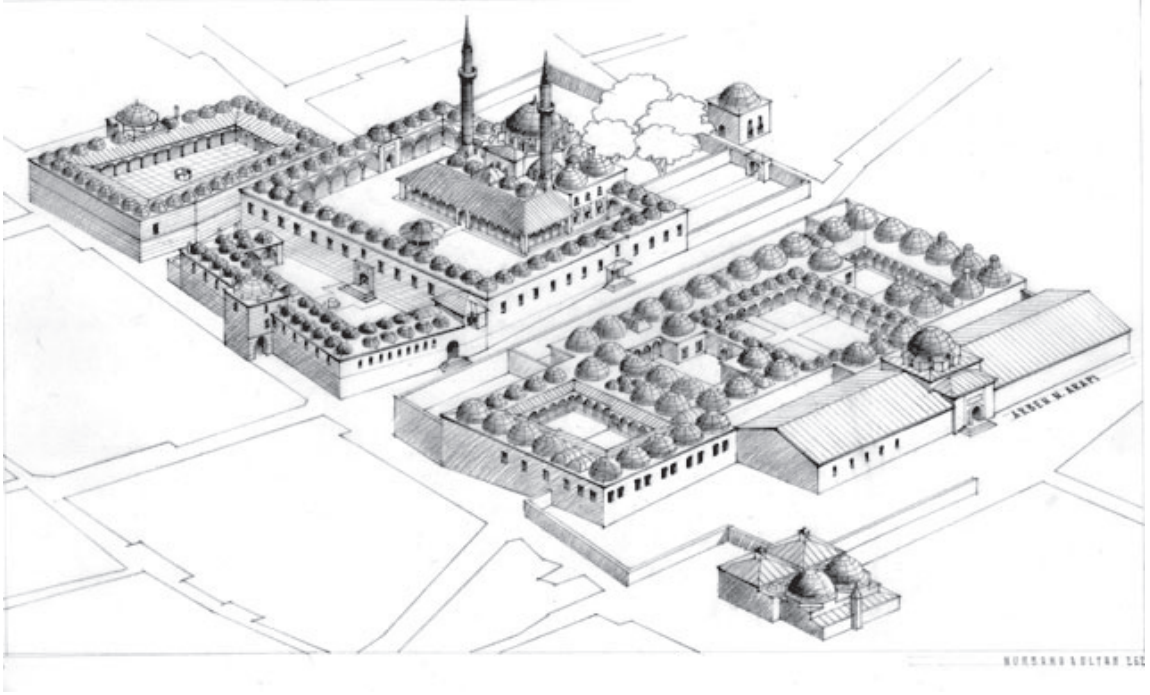


Fotoğraf 18. Süleymaniye Camisi'nin çevreden algısı (M. Sav).

Yapıların yerleştirme programlarını yaparken, Selimiye Külliyesi'nin inşaatı esnasında da arazinin doğal yapısı, daha doğrusu eğimini traşlamayı ve inşâ edeceği yapılara göre şekillendirmeyi düşünmemiş, tıpkı Süleymaniye ve İstanbul-Üsküdar'daki Atik Valide Sultan Külliyesi'nin tasarımında olduğu gibi yapıları, doğal zemine yerleştirme konusunda maharetini sergilemiştir (Şekil 9-10). Atik Valide Külliyesi, kuzeydoğu-güneybatı istikâmetindeki eğime paralel Boğaz'a doğru alçalan bir yerleşim düzenine sahiptir. Sultan II. Selim'in eşi Nurbanu Sultan tarafından 1583 yılında yaptırılan Atik Valide Sultan Külliyesi'nde (Öz, 1965: 68) cami en üst kotta yerleştirilmiştir. Caminin kuzeyini çevreleyen avlunun kuzey bitişiğine yerleştirilen medrese, arazinin doğal konumu dikkate alınarak yerleştirildiğinden doğu ve batı kenarları simetrik değildir. Medrese dışında dar'ül kurra, imaret, dar'üşşifa, han ve sıbyan mektebi yapıları, Süleymaniye'de olduğu gibi cami yapısının eteğine yerleştirilmiştir. Dar'ül kurra, cami ile aynı kotta yer alırken kuzeybatıda ve bir alt kotta medrese ile hankâh sıralanmış; kuzeydoğuda dar'ül hadis ve mektep konumlandırılmıştır. Bir alt kotta ve güneybatıdaki terasta imaret, tabhane ve darüşşifa yer alırken an alt yamaçta ise Kervansaray bulunmaktadır. Mimar Sinan'ın arazi düzeniyle oynamadığına, bilakis doğal yapıya saygı duyduğuna bir delil de eğim nedeniyle caminin oturduğu zemin ile Külliye'nin ana giriş kapısı arasında yaklaşık 11.65 m. kot farkının bulunmasıyla açıklanabilir (Kantarcioglu, 2008).



Şekil 10. Üsküdar Atik Valide Sultan Külliyesi'nin yerleşim düzeni (Çizim: Ali Saim Ülgen).



Şekil 11. Atik Valide Külliyesi'nin araziye yerleşim düzeni (Kantarcioğlu, 2008).



Fotoğraf 19. Selimiye Camisi ve Mimar Sinan heykeli (M. Sav, 2015).

IV. Sonuç

Selimiye Tepesi'nin, Edirne'de iskânın başladığı dönemlerden beridir boş kalmadığı, hatta Roma döneminde de önemli bir yapı veya yapı grubunun bulunduğu, Bizans döneminde de bu özelliğini devam ettirdiği sanılmakla birlikte fetih sonrası Osmanlı döneminin ilk sarının da kente hâkim bu tepede olması şaşırtıcı olmasa gerektir. Bu tepe, her dönem için önemini muhafaza etmiş ve bu durumu en iyi özümseyen kişilerden olan Mimar Sinan'ın imzasını taşıyan Selimiye Külliyesi ile de taçlandırılmıştır.

Mimar Sinan, büyük külliye gruplarını eğimli arazilere yerleştirirken en üst kotta yer alan camiye göre medreseler, sıbyan mektepleri, han ve dükkânlarla diğer yapı birimlerini kademe kademe azalan farklı kotlarda inşa etmeyi benimsemiştir. Çünkü eğimden faydalanmak ve bir basamak üstteki yapının yükünü piramidal bir düzenleme içinde kademe kademe araziye indirmek en doğru yoldu. Selimiye'de de arazinin eğimine bağlı olarak benzer bir düzenleme söz konusu olmuştur. Piramidin zirvesini oluşturan camiye, zirvesinin çevresindeki ek yapı birimleri eşlik ederek kompozisyon devam ettirilirken, eteği ise görseelliğini arttırıyordu. Böylelikle kentin ana karakteri ortaya çıkmış oluyordu.

Mimar Sinan'ın inşa ettiği büyük ölçekli yapılar, eğimli arazilerin başarılı biçimde kullanılarak ortaya çıkmış eserlerdir. Süleymaniye örneğindeki gibi, kentin en eğimli yerlerinden birine ve Eski Saray bölgesine yerleştirilen bu yapının dışında Üsküdar'daki Atik Valide Sultan Külliyesi yapılarının da camiye en üst kotta konumlandırılan ve diğer birimlerin camiye çevreleyen, ona istinat vazifesi gören bir düzenlemeye sahip olduğu görülmektedir. Selimiye Külliyesi'nde ise, cami alanının kendinden önce, Bizans döneminden beridir yapılaşma neticesinde belli oranda traşlandığı kabul edilebilir. Muradiye'den itibaren başlayan eğim, düz bir kot haline geldikten sonra Selimiye Camisi'ne ulaşmakta, Eski Cami istikâmetinin yanı sıra, güney yönde de giderek düşen bir eğim göze çarpmaktadır. Mimar Sinan, cami için arazi statüğünü en tehlikeli gördüğü yön olarak Eski Cami istikâmetine önce cami dış avlu duvarlarının bir alt kotuna arastayı kuzey-güney doğrultusunda ekleyerek ve ardından bir alt kota da yemiş kapanını inşâ ederek güvenlik altına almıştır. Tepenin bu yöndeki son eğiminin statüğü ise, son basamağı teşkil eden ve yaklaşık 150 yıl önce yapılan Eski Cami ve bedesten tarafından karşılanmaktaydı.

Edirne'ye, mevcut şehir dokusuna göre dört yönden giriş söz konusuydu ve yollar, Selimiye'yi röper (çıkış noktası) almaktaydı. Güneyden, Kırkağaç'tan; Batıdan, Bulgaristan yolundan, Gazi Mihal Köprüsü vasıtasıyla; Doğu'dan, yani İstanbul yönünden; bir diğer giriş ise Kuzey'deki Kıyık yolundan sağlanır ve hepsinin odağında Selimiye yer alırdı. Etrafına hâkim bir tepenin zirvesinde olmak, yapının anıtsallığını arttırdığı gibi, bu konumlandırma mimari özelliklerini daha çok öne çıkarmayı sağlamıştır. Ayrıca Selimiye Camisi, şehir dışına konumlanan Yıldırım Bayezid Camisi ile II. Bayezid Külliyesi'nden de görülebilmektedir. Önce minareleri, ardından abidevi kubbesi ortaya çıkmakta ve asıl etkileyici görüntüyü bu kompozisyon yaratmaktadır. Bulunduğu nokta, aslında fazla yüksek olmayan bir tepedir. Kentin diğer noktaları tepenin gittikçe azalan eğimine oturduğundan, Selimiye'nin kimliği daha çok ortaya çıkmaktadır.

Kaynaklar

- Ahmed Bâdi Efendi (2014). *Riyâz-ı Belde-i Edirne*. İdeal Kültür Yayıncılık.
- Ahmet Refik (Altınay), (1931). *Mimar Sinan*. Kanaat Kütüphanesi.
- Alptekin, Coşkun. (2012). Edirne’de Osmanlı Sarayları ve Saray-ı Cedide-i Amire. *Türk Dünyası Araştırmaları Dergisi*, (197), 141-156.
- Arif, Burhan (1931). Edirnenin İmarı. *Mimar*, (10), 317-318.
- Aslanapa, Oktay (1965). Edirne’de Türk Mimarisinin Gelişmesi. *Edirne’nin 600. Fethi Yıldönümü Armağan Kitabı*. TTK. Yayınları.
- Aslanapa, Oktay (1988). *Mimar Sinan’ın Hayatı ve Eserleri*. Türk Kültürünü Araştırma Enstitüsü.
- Aslanapa, Oktay (2013). *Edirne’de Osmanlı Devri Abideleri*. Edirne Valiliği Yayını.
- Âşıkpaşazâde *Tarihi Osmanlı Tarihi (1285-1502)*. Haz. Necdet Öztürk, İstanbul: Bilge Kültür-Sanat, 2013.
- Ayverdi, Ekrem Hakkı (1972). *Osmanlı Mimarisinde Çelebi ve II. Sultan Murad Devri 806-855 (1403-1451) II*. İstanbul.
- Ayverdi, Ekrem Hakkı- İ. A Yüksel (1976). *İlk 250 Senenin Osmanlı Mimarisi*. İstanbul: Fetih Cemiyeti Yayını.
- Ayverdi, Ekrem Hakkı (1989). *Osmanlı Mimarisinde Fâtih Devri 855-886 (1451-1481) III*. İstanbul.
- Ayverdi, Ekrem Hakkı (1966). *Osmanlı Mimarisinin İlk Devri 630-805 (1230-1402) I*, İstanbul.
- Bozdoğan, M. Ovalı, P. K., Özkan, S. (2006). “Mimar Sinan’ın “Koruma” Anlayışı ve Günümüzde Sinan’ın Eserlerini “Koruma” Anlayışı (Edirne Örneği)”, *Trakya Üniversitesi, J. Sci*, 7 (2), 143-152.
- Busbecq, O. G. de Busbecq (1968). *The Turkish Letters of Ogier Ghiselin de Busbecq, Imperial Ambassador at Constantinople, 1554-1562*. E. S. Forster, Oxford.
- Cansever, Turgut (2005). *Mimar Sinan*. Albarakatürk Yayınları,1.Baskı.
- Cezar, Mustafa (1985). *Tipik Yapılarıyla Osmanlı Şehirciliğinde Çarşı ve Klasik Dönem İmar Sistemi*. İstanbul: MSÜ Yayını.
- Dukas (2013). *Dukas Kroniği 1341-1462*. Çev. V. Mirmiroğlu. Kabalıcı Yayınevi.
- Edirne, Kendini Koruyan Kentler* (2013). İstanbul: Çekül Vakfı Yayınları.
- Evliya Çelebi (1984). *Seyahatnâme (Rumeli-Sokol ve Edirne)*. Haz. İsmet Parmaksızoğlu. Kültür ve Turizm Bakanlığı Yayını.
- Eyice, Semavi (1965). Bizans Devrinde Edirne ve Bu Devre Ait Eserler. *Edirne’nin 600. Fethi Yıldönümü Armağan Kitabı*. T.T.K. Yayını, 39-76.
- Gurlitt, Cornelius (2006). *Edirne’deki Yapılar*. Yay. Haz. Mustafa Özer. Yöre Dergisi Yayını.
- Kayıcı, Haluk (2013). *Salnamelere Göre İdâri, Sosyal ve Ekonomik Yapısıyla Edirne Sancağı*. Edirne Valiliği Yayını.
- Kazancıgil, Ratip (1994). *Edirne Rehnüması*. Türk Kütüphaneciler Derneği Edirne Şubesi Yayını.
- Kazancıgil, Ratip (1999). *Edirne Sarayı ve Yerleşim Planı*. Türk Kütüphaneciler Derneği Edirne Şubesi Yayını.

- Kuban, Doğan (1994). Sinan (Mimar). İstanbul Ansiklopedisi, (6), 563.
- Kuban, Doğan (1997). *Sinan'ın Sanatı ve Selimiye*. İstanbul: İş Bankası Yayınları.
- Kuban, Doğan (2007). *Osmanlı Mimarisi*. Yem Yayınları.
- Kansu, Şevket Aziz (1965). Edirne'nin Tarihöncesine Ait Araştırmalar. *Edirne'nin 600. Fethi Yıldönümü Armağan Kitabı*. T.T.K. Yayını, 13-19.
- Kantarcioğlu, Z. Ayşe (2008). Külliyelerin Çağdaş Kullanım Olanakları, Atik Valide Külliyesi Örneği. *Yayınlanmamış Doktora Tezi*. İstanbul Teknik Üniversitesi.
- Kuran, Aptullah (1964). Edirne'de Yıldırım Camii. *Bellekten*, (XXVIII/3), T.T.K. Basımevi, 419-438.
- Kuran, Aptullah (1986). *Mimar Sinan*. Hürriyet Vakfı Yayınları, 1.Baskı.
- Küçük, Serap (1995). Ahmed Bâdi Efendi ve Edirne Yapıları. *Trakya Üniversitesi Arkeoloji ve Sanat Tarihi Bölümü Y. Lisans Tezi*, Edirne.
- Mansel, Arif Müfid. (1965). İlkçağ'da Edirne. *Edirne'nin 600. Fethi Yıldönümü Armağan Kitabı*. T.T.K. Yayını, 21-37.
- Mehmet Neşrî (1949). *Kitâb-ı Cihan-Nümâ Neşrî Tarihi*. C.1. Haz. F. R. Unat-M. A. Köymen. T.T.K. Yayını.
- Mustafa Sai Çelebi (2002). *Yapılar Kitabı*. Koçbank Yayını.
- Nicolas de Nicolay (1989). *Dans l'Empire de Soliman le Magnifique*, Paris.
- Onur, Oral (1990). Edirne Kent Planı'nın Geçirdiği Evrelere Kısa Bir Bakış. *Mimarlık* (240), 64-67.
- Öz, Tahsin (1965). İstanbul Camileri, Cilt 1-2, TTK. Yayınları.
- Özdeş, Gündüz (1951). *Edirne İmar Planına Hazırlık Etüdü*. İstanbul: İ.T.Ü. Mimarlık Fakültesi.
- Özer, Mustafa (2014). Edirne Sarayı (Sarayı Cedid-i Âmire)'ndan Günümüze Ulaşabilen Yapılar Hakkında. *Turkish Studies*, (Vol. 9/10), 809-836.
- Peremeci, Osman Nuri (1939). *Edirne Tarihi*. Resimli Ay Matbaası.
- Ramazanoğlu, Gözde (1995). *Mimar Sinan'da Tezyinat Anlayışı*. Ankara: T.C. Kültür Bakanlığı Yayını.
- Rifat Osman, (1999). *Edirne Evkâf-ı İslamiye Tarihi Camiler ve Mescitler*. Vakıflar Genel Müdürlüğü Yayınları.
- Sav, Murat (2011). Süleymaniye Camii Çevresinin Arkeotopografyası ve Mimar Sinan'ın Alan Seçimi. *Vakıf Restorasyon Yıllığı (VRY)*, (3), 62-79.
- Selim Han-ı Sâni Vakfiyesi* (H. 987 Tarihli). Vakıflar Genel Müdürlüğü Kültür ve Tescil Daire Başkanlığı Arşivi.
- Sönmez, Zeki (1988). *Mimar Sinan İle İlgili Tarihi Yazmalar-Belgeler*. Mimar Sinan Üniversitesi Yayınları.
- Tuncay, Rauf (1969). Edirne'de Selimiye Camii. *Belgelerle Türk Tarihi*, (23), 3-12.
- Yücel, Erdem (1975). Tarihi Görünümünden Uzaklaşan Edirne. *Arkitekt*, (358), 70-71.