



**ULUSLARARASI BEŞERİ VE SOSYAL
BİLİMLER İNCELEME DERGİSİ (UBSBİD)**
**INTERNATIONAL HUMANITES AND SOCIAL
SCIENCE REVIEW (IHSSR)**

Volume: 3 Issue: 2 Year: 2019

**GEÇİCİ KORUMA STATÜSÜNDEKİ SURIYELİLERİN KENT
TERCİHLERİNİ ETKİLEYEN FAKTÖRLER: İSTANBUL ÖRNEĞİ**

Kamil ÖZASLAN*

MAKALE BİLGİSİ

Makale Tarihiçesi:

Başvuru:27.05.2019

Revizyon : 08.07.2019

Kabul : 08.07.2019

Orcid Numarası :

0000-0003-1295-9502

Anahtar Kelimeler: Göç, Göçmen,
Suriyeliler, Kent, Belediye

ÖZ

En basit haliyle "beşeri ve coğrafi nüfus hareketi" olarak tanımlanabilen göç kavramı; etki ve sonuçları ile bu yalın tanımın çok daha ilerisine giderek günümüz dünyasının en önemli kavramlarından biri haline almıştır. Ancak bu kavrama küresel önem kazandıran olgu, dünyanın çeşitli bölgelerinde yaşanan zorunlu ve kitlesel bir ölçekte gerçekleşen uluslararası göç hareketleridir. Göç bu özelliğiyle Türkiye için de yüzyıla yaklaşan göç tarihi boyunca hiç olmadığı kadar önemli bir hal almıştır. Bu önemi ortaya çıkaran hareket 2011 yılında başlayan ve Aralık 2018 itibarıyla 3,6 milyonu aşan Suriyeli göçüdür. Zorunlu sebeplerle ve kitlesel boyutlarla gerçekleşen sınır ötesi bu göç hareketinden en fazla etkilenen mekânlar kentler; kurumlar ise belediyeler olmuştur. Çalışmanın amacı en fazla Suriyelinin yaşadığı İstanbul'da Suriyelilerin ilçe tercihlerini etkileyen faktörler ile belediye hizmetlerinin niteliği ve niceliğinin etkisini tespit etmektir.

**CHANGING MIGRATION OF TURKEY AND LOCAL GOVERNMENTS: THE
CASE OF İSTANBUL**

ARTICLE INFO

Article History:

Received: 27.05.2019

Revised : 08.07.2019

Accepted : 08.07.2019

Orcid Number:

0000-0003-1295-9502

Keywords Migration,
Immigrant, Syrians, City,
Municipality:

ABSTRACT

In its simplest form, the concept of migration can be defined as En human and geographical population movement En; It has become one of the most important concepts of today's world by going beyond this simple definition with its effects and results. However, the global importance of this concept is international immigration movements on a mandatory and mass scale in various regions of the world. Migration also throughout the history of migration to Turkey with this feature upcoming century has become as important as it has ever been. The movement that brought this importance to attention is more than 3.6 million Syrian migrants, which began in 2011 and have been in effect since December 2018. The cities most affected by this cross-border migration movement which is taking place due to compulsory reasons and mass dimensions; institutions were municipalities. The aim of the study is to determine the effect of the quality and quantity of municipal services on the factors affecting the preferences of the Syrians in Istanbul, where the most Syrians live.

* Kamil ÖZASLAN, Marmara Üniversitesi, Sosyal Bilimler Enstitüsü, Doktora Öğrencisi, kamil.ozaslan@hotmail.com, İstanbul/Türkiye

Research Article/ Araştırma Makalesi

Cite As/ Alıntı: ÖZASLAN K. (2019), "Geçici Koruma Statüsündeki Suriyelilerin Kent Tercihlerini Etkileyen Faktörler: İstanbul Örneği", Uluslararası Beşeri ve Sosyal Bilimler İnceleme Dergisi , 3 (2) ,59-72.

1. Giriş

Gönüllü ya da zorunlu şekilde yaşanan yerin yakın ya da uzak coğrafyalara doğru değiştirilmesi insanlık tarihi kadar eskiye dayanan bir gerçekliktir. Bununla birlikte bugünkü anlamda üzerinde durulan ve uluslararası göç olarak adlandırılan sınır ötesi nüfus hareketleri ilk kez 16. yy'da önemli bir boyuta ulaşmış, 19. yy'da ise ivme kazanarak önemini artırmıştır. Milliyetçilik hareketlerinin hızlandığı bu yüzyılda bir yandan çok kültürlü nüfus yapısına sahip devletler küçülmeye başlarken diğer yandan bu devletler içerisinde sosyal ve kültürel açıdan çok daha homojen nüfus yapılarına sahip ulus devletler ortaya çıkmaya başlamıştır. Bu gelişmeler 20. yy'ın hemen başında imparatorlukları yıkan ve Dünya tarihine yeni ulus devletleri çıkaran Birinci Dünya Savaşı ile daha da somut bir hale gelmiş, kurulan bu yeni devletler ise çok geçmeden başlayacak olan yeni bir dünya savaşının başlıca aktörleri olmuştur.

İkinci Dünya Savaşı milyonlarca insanın ölmesine ve milyonlarcasının da yaşadıkları yerleri zorunlu şekilde terk ederek başka coğrafyalara göç etmesine sebep olmuştur. Zorunlu nüfus hareketleri ilk kez bu kadar büyük bir ölçüğe ulaşmış ve geçtiğimiz yüzyılın ikinci yarısında küreselleşmenin etkileri ve küresel boyuttaki gelişmeler göç konusunu Dünya'nın en önemli konularından biri haline getirmiştir. Az gelişmiş ya da gelişmekte olan bölgelerde ortaya çıkan siyasi ve ekonomik istikrarsızlıklar, yoksulluk, çatışma ve savaş gibi itici faktörler, gelişmiş bölgelerdeki eğitim, sağlık ve istihdam alanlarındaki daha iyi yaşam olanaklarının çekiciliği, iletişim ve ulaşım imkânlarındaki gelişmelerle birleşince göç hareketleri, sebebi, kapsamı, yoğunluğu ve hızı farklılık göstermekle birlikte son yarım yüzyılda beş kıtayı da içine alan ve demografik açıdan milyonlarca insanı kapsayan bir olgu haline almıştır.

Uluslararası göç hareketlerine ilişkin sayısal veriler ise konunun önemini ortaya koymaktadır. 1970 yılında 78,4 milyon olan Dünya göçmen sayısı 1980'de 93,7 milyon, 1990'da 152,3 milyon, 2000'de 172,3 milyon, 2010 yılında ise 221,2 milyon olmuştur¹. Uluslararası Göç Örgütü'nün (IOM) verilerine göre 2017 yılında 257,7 milyona ulaşan göçmen sayısı toplam Dünya nüfusunun yaklaşık %3,3'ünü oluşturmaktadır². Buna 740 milyona ulaştığı tahmin edilen ülkesi içinde göç etmiş kişilerin de eklenmesi ile birlikte Dünyada her 7 kişiden 1'isinin doğduğu yerde yaşamadığı ortaya çıkmaktadır³.

Dünyanın en fazla göçmen barındıran ülkelere bakıldığında ilk sırayı 49,8 milyon ile Amerika Birleşik Devletleri (ABD) almaktadır. Sudi Arabistan 12,2 milyon ile ikinci, 12,2 milyon ile Almanya üçüncü, 11,7 milyon ile Rusya dördüncü ve 8,8 milyon ile Birleşik Krallık (BK) beşinci sırada yer almaktadır⁴. Nedenleri farklılık göstermekle birlikte uluslararası göç; büyük ölçüde merkez ve çevre ülkeler arasında, gelişmekte olan ülkelere gelişmiş olanlara (Ündücü, vd., 2009, s.17-65), güneyden kuzeye ve doğudan batıya doğru gerçekleşmektedir. Bununla birlikte söz konusu bu genellemenin Japonya, Avustralya ya da Birleşik Arap Emirlikleri (BAE) gibi istisnai örnekleri de yok değildir.

Uluslararası göçün günümüzdeki en önemli boyutunu ise Canpolat ve Arıner'in (2012, 10) "*göçün buzdağının altında kalan yüzü*" olarak nitelendirdikleri mülteciler oluşturmaktadır. Birleşmiş Milletler Mülteciler Yüksek Komiserliği (UNHCR) verilerine göre günümüzde Ortadoğu, Uzakdoğu, Doğu Afrika ve Orta Asya ülkelerinden göçenler başta olmak üzere 71 milyondan fazla insan silahlı çatışmalar, doğal afetler veya siyasi sebeplerle doğdukları yerlerin dışında yaşamak zorunda kalmıştır. Bunun yaklaşık 23 milyonunu mülteciler oluşturmaktadır⁵. Türkiye barındırdığı mülteci sayısı ile uluslararası göç hareketlerinde ismi ön plana çıkan önemli ülkelerden biridir.

Yüzyıla yaklaşan tarihi boyunca Türkiye kimi zaman göç alan, kimi zaman göç veren, kimi zaman transit göç hareketlerinden etkilenen, kimi zaman ise bu üç göç hareketinin de aynı anda yaşandığı bir ülke olmuştur. Ancak 2011 sonrası başlayan ve halen devam eden Suriye kaynaklı göç hareketleri etkisi ve sonuçları itibarıyla çok daha önemli bir hal almıştır. Türkiye'nin Suriye'de başlayan iç savaştan kaçan insanlar için uygulamaya koyduğu "*açık kapı politikası*" bugüne kadar ne kendisinin ne de bir başka ülkenin tecrübe edindiği bir sonucu ortaya çıkarmıştır. 2018 yılı sonu itibarıyla Türkiye'de 1967 New York Protokolü ile değişik 1951 Cenevre Sözleşmesi'nde belirtilen tanıma uyan

¹ Dünya Bankası (WB), <https://data.worldbank.org/indicator/sm.pop.totl?view=chart> (Erişim Tarihi: 16.04.2019)

² Uluslararası Göç Örgütü (IOM), http://migrationdataportal.org/?i=stock_abs_&t=2017 (Erişim Tarihi: 28.12.2017)

³ IOM 2018 Yılı Dünya Göç Raporu (World Migration Report 2018), http://publications.iom.int/system/files/pdf/wmr_2018_en.pdf (Erişim Tarihi: 17.12.2017)

⁴ IOM, http://migrationdataportal.org/?i=stock_abs_&t=2017 (Erişim Tarihi: 28.12.2017)

⁵ Birleşmiş Milletler Mülteciler Yüksek Komiserliği (UNHCR), <http://popstats.unhcr.org/en/overview> (Erişim Tarihi: 13.01.2018).

mülteci⁶ sayısı 4 milyonu aşmakta ve bu sayının yaklaşık %90'ını geçici koruma statüsü altındaki Suriyeliler oluşturmaktadır. 2018 yılı sonu itibarıyla Suriyelilerin en yoğun yaşadığı ilk on il sırasıyla; İstanbul, Şanlıurfa, Hatay, Gaziantep, Adana, Mersin, Bursa, İzmir, Kilis ve Konya'dır. Bu illerde yaşayan toplam Suriyeli sayısı 2,8 milyondan fazladır. Sadece İstanbul'da yaşayan Suriyeli sayısı 557 bini aşmış durumdadır. Bu ölçek bile tek başına Türkiye'nin 43 ilinin nüfusundan ya da örneğin AB'nin kurucu üyelerinden olan Lüksemburg'un nüfusundan fazladır.

Suriyeli göçünün en fazla etkilediği kent ise Türkiye'nin en kalabalık şehri olan İstanbul'dur. Bununla birlikte Suriyelilerin ilçeler arasındaki dağılımı ise farklılık göstermektedir. Çalışmanın amacı Suriyelilerin ilçe tercihlerini etkileyen faktörlerin neler olduğu ve bu faktörler arasında Suriyelilere yönelik belediye hizmetlerinin ne kadar önemli olduğunu tespit etmektir.

2. Kavramsal Çerçeve

Türkçede "göç" kavramı İngilizcede "migration" kavramına karşılık olarak kullanılmakta olup geniş bir anlam alanına sahiptir (Hacısalıhoğlu, 2012,s.31). Kökeni Latince uzaklaşmak anlamına gelen "migratio" ve yer değiştirmek anlamına gelen "migrare" kelimelerine⁷ dayanan bu kavram Almanca Sözlük'te⁸ "belirli bir insan topluluğunun yer değiştirmesi"; İngilizce Sözlük'te⁹ "çalışmak veya daha iyi yaşam koşulları bulma(k için insanların yeni bir bölgeye veya ülkeye taşınması"; IOM tarafından hazırlanan Göç Terimleri Sözlüğü'nde¹⁰ (2009, s.35-36) ise "bir kişinin veya bir grup insanın uluslararası bir sınırı geçerek veya bir devlet içinde yer değiştirmesi" ve "süresi, yapısı ve nedeni ne olursa olsun insanların yer değiştirdiği nüfus hareketleri" olarak ifade edilmektedir.

Türk Dil Kurumu¹¹ (TDK) tarafından göç "ekonomik, toplumsal ve siyasi sebeplerle bireylerin veya toplulukların bir ülkeden başka bir ülkeye, bir yerleşim yerinden başka bir yerleşim yerine gitme işi, taşınma, hicret, muhaceret" şeklinde tanımlanmaktadır. Ulusal ve uluslararası sözlüklerdeki göçe ilişkin tanımlamaların ortak noktası coğrafi (mekânsal) ve insani (beşeri) bir hareketliliğe, diğer bir ifade ile mesafe ayrımı yapılmaksızın birey, grup ya da kitlesel bir yer değiştirme eylemine vurgu yapıyor olmasıdır. Çok boyutlu olması hasebiyle bu kavrama, ileriki bölümlerde incelenecek olan, mülteciler, yerinden edilmiş kişiler, ekonomik göçmenler, aile birleşimi gibi farklı amaçlarla hareket eden kişilerin göçü de dâhildir (Çilekli, 2013, s.40).

Türkiye'nin göç mevzuatının temel taşı kabul edilen 6458 sayılı Yabancılar ve Uluslararası Koruma Kanunu'nda¹² göç "yabancıların, yasal yollarla Türkiye'ye girişini, Türkiye'de kalışını ve Türkiye'den çıkışını ifade eden düzenli göç ile yabancıların yasa dışı yollarla Türkiye'ye girişini, Türkiye'de kalışını, Türkiye'den çıkışını ve Türkiye'de izinsiz çalışmasını ifade eden düzensiz göç ve uluslararası koruma" olarak tanımlanmaktadır.

Özer (2004, s.11) diğer unsurları da dâhil ederek göçü, "coğrafi mekân değiştirme sürecinin toplum yapısını; siyasi, ekonomik, sosyal ve kültürel boyutlarıyla etkilediği bir nüfus hareketi" olarak tanımlamaktadır. Kurt (2006, s.49) ve Durugönül (2002, s.39) tanımlamasında mekân ile sosyo-kültürel çevre değişimine vurgu yaparken; Sarı (2016, s.3) ekolojik sebeplerin varlığını; Özyakışır (2013, s.7) göçün isteğe bağlı olup olmamasını ön plana çıkarmaktadır. Yalçın'a (2004, s.13) göre ekolojik, ekonomik veya bireysel nedenlerle bir yerden başka bir yere kısa, orta veya uzun vadeli yerleşim amacı güdülen yapılar mekânsal, toplumsal veya kültürel bir yer değiştirme hareketi ve eylemin bitiminden sonra da etkileri devam eden bir süreç; Çakır'a (2011, s.210) göre ise insanların ve/veya grupların demografik, coğrafik, ekonomik, sosyal ve kültürel sebeplerle zamanda ve mekanda yer değiştirmek suretiyle eyleme dönüşen ve etkileri eylemin bitiminden sonra da devam eden süreçler bütünüdür.

Zaman, mekân, sebep ve sonuç gibi değişik düzlemlerde ele alınması, birbirinden farklı kuramlara ve bilim dallarına konu olması göçün kesin ve değişmez bir tanımının yapılmasını

⁶ Türkiye 1951 Cenevre Sözleşmesi'ne ve 1967 New York Protokolü'ne coğrafi çekince koyarak taraf olduğundan Avrupa dışından gelenleri "mülteci" olarak kabul etmemektedir.

⁷ PONS, https://de.pons.com/%C3%BCbersetzung?q=migrare&l=de&in=ac_la&lf=la (Erişim Tarihi: 01.10.2018)

⁸ DUDEN, <http://www.duden.de/rechtschreibung/Migration#Bedeutung2> (Erişim Tarihi: 26.11.2016)

⁹ OXFORD DICTIONARY, <https://en.oxforddictionaries.com/definition/migration> (Erişim Tarihi: 20.04.2017)

¹⁰ Göç İdaresi Genel Müdürlüğü (GİGM), http://www.goc.gov.tr/files/files/goc_terimleri_sozlugu.pdf (Erişim Tarihi: 08.11.2018)

¹¹ TDK, http://www.tdk.gov.tr/index.php?option=com_gts&arama=gts&guid=TDK.GTS.580f5c1f1c9ae1.11926502(Erişim Tarihi: 25.10.2016)

¹² 11.04.2013 tarih ve 28615 sayılı Resmi Gazete (RG), <http://www.resmigazete.gov.tr/eskiler/2013/04/20130411-2.htm> (Erişim Tarihi: 01.10.2018)

zorlaştırmaktadır (Özyakışır, 2013, s.5). Bu kapsamda her disiplinin göçe yönelik sorunsalı, araştırma yöntemi ve varsayımı birbirinden farklılık teşkil etmektedir, dolayısıyla veriler ve bunlara dayalı göç tanımlamaları, *'bireysel ya da toplu olarak bir mekândan başka bir mekâna yer değiştirme'* ifadesi ortak olmakla birlikte, birbirinden farklılaşmaktadır (Kurt, 2006, s.150). Ancak göç konusunda herkesin anlayacağı ortak bir dil kullanılması hem disiplinlerarası işbirliğinin hem de uluslararası koordinasyonun başarısı ile bilimsel bilginin birikimi ve gelişimi için gerekli görülmektedir (Tavas, 2015, s.32).

Bu kapsamda genel kabul gören bir tanımla göç *"ekonomik, sosyo-kültürel, politik birçok nedenle bireyin ya da çeşitli ölçeklerde bireylerin, politik ya da sembolik sınırları olan yerleşim yerlerinin dışına, yeni yerleşim alanlarına ve toplumlara doğru geçici veya kalıcı süreli gerçekleştirdiği bir yer değiştirme eylemi"* olup *"hem terk edilen, hem de varılan coğrafyadaki toplumda ve bireyin kendisinde sosyal ve kültürel değişimlere sebep olan interdisipliner"* bir kavramdır. Göç kavramının anlaşılabilirliğini artırmak için göçe ve göç edenlere ilişkin diğer kavramları da incelemek gerekir.

Göç eylemini gerçekleştiren kişiyi ifade eden göçmen kavramı için uluslararası alanda genel kabul görmüş bir tanımlama bulunmamakla birlikte Göç Terimleri Sözlüğü'nde (2009, s.36) *"maddi ve sosyal koşullarını iyileştirmek, kendilerine ve ailelerine ilişkin beklentilerini geliştirmek amacıyla başka bir bölgeye veya ülkeye hareket eden kişiler ve aile fertleri"* kastedilmektedir. IOM göçmeni düzenli veya düzensiz, gönüllü veya gönülsüz oluşundan, sebeplerinden ya da kalış süresinden bağımsız olarak yabancı bir ülkede yaşayan kişi olarak tanımlarken¹³ Birleşmiş Milletler (BM) ise *"yabancı bir ülkede bir yıldan fazla ikamet eden bir birey"* şeklindeki tanımlamasıyla göçmen kavramını bir süre kriterine bağlamaktadır (Çilekli, 2013, s.41). TDK¹⁴ ise *"kendi ülkesinden ayrılarak yerleşmek için başka bir ülkeye giden kimse, aile veya topluluk"* olarak tanımlamaktadır. Tanımların ortak noktası 'sınırı aşan göç hareketlerinde bulunanları' ifade etmek için kullanılmasıdır (Çam, 2014, s.12).

Çeşitli sebep ve koşullara bağlı olarak yaşadığı yeri değiştiren insanlar uluslararası belgelere ve kurum tanımlamalarına göre göçmen kavramı dışında *yabancı, (ecnebi), yerinden edilmiş kişiler, mülteci, sığınmacı ve vatansız kişi* gibi farklı isimler alabilmektedir. Bunlardan çalışma açısından en önemlisi ise mülteci kavramıdır.

Göç Terimleri Sözlüğü'nün de (2009, s.65) mülteci kavramını tanımlarken atfı yaptığı *"1951 tarihli Mültecilerin Hukuki Durumuna Dair Cenevre Sözleşmesi"* ne (Cenevre Sözleşmesi¹⁵) göre mülteci, *"ırkı, dini, tabiiyeti, belli bir toplumsal gruba mensubiyeti veya siyasi düşünceleri yüzünden, zulme uğrayacağından haklı sebeplerle korktuğu için vatandaşı olduğu ülkenin dışında bulunan ve bu ülkenin korumasından yararlanamayan ya da söz konusu korku nedeniyle yararlanmak istemeyen yahut tabiiyeti yoksa ve bu tür olaylar sonucu önceden yaşadığı ikamet ülkesinin dışında bulunan, oraya dönemeyen veya söz konusu korku nedeniyle dönmek istemeyen şahıs"* dır (madde 1/A-2).

Cenevre Sözleşmesi'nde de vurgulandığı üzere mülteciliği ortaya çıkaran sebepler; baskı, özgürlüğe ya da yaşamsal güvenliğe yönelik tehdit, haksız bir yargılama, sefalet, açlık, susuzluk ya da doğal afet veyahut en çok görülen şekliyle savaş veya ülke içi siyasi karışıklık olabilir. Mülteci statüsü, kişiye yardım edilmesini ve kişinin, eğer gerekiyorsa, kaçışına sebep olan unsurlardan korunması gerektiği varsayımına dayanır.

Mülteci kavramı yerine, tüm yabancıları kapsayan genel bir terim olarak *"göçmen"* kavramı tercih edilebilmektedir. BM ve IOM göçmen kavramını uluslararası göç terminolojisindeki en üst kavram olarak kabul etmektedir¹⁶. Kavramların en önemli ortak özelliği yaşanan yerin terk edilerek ulusal sınırların dışına çıkılmasıdır. Ancak göçmen, genellikle ekonomik sebeplerle veya içinde bulunduğu şartlardan duyduğu hoşnutsuzluk nedeniyle kendi ülkesini gönüllü olarak terk ederek başka bir ülkeye yasal veya yasadışı yollarla giren yabancıdır. Mülteci de göçmen gibi sınırları aşar, ancak göçün nedenleri, amaçları ve araçları açısından farklılıklar vardır. Mülteciler hayati tehlikelerden arınmak amacıyla varlıklarını geride bırakarak güvenli bir ülkeye iltica ederler. Mültecilikte zorunlu sebepler etkiliyken göçmenler için gönüllülük esastır. Göçmenler genellikle ani olmayan kararlar neticesinde yer değiştirdiklerinden daha uygun araçları kullanırken; mülteciler ani kararlarla yer değiştirdiklerinden, daha zor şartlarda ve kısıtlı araçlarla bu eylemi gerçekleştirirler. Göçmenler sınır değişikliklerinde resmi

¹³ IOM, <https://www.iom.int/key-migration-terms> (Erişim Tarihi: 08.11.2018)

¹⁴ TDK, http://www.tdk.gov.tr/index.php?option=com_gts&arama=gts&guid=TDK.GTS.58309a5f80a1e9.55748081 (Erişim Tarihi: 08.11.2018)

¹⁵ GİGM, http://www.goc.gov.tr/icerik3/multecilerin-hukuki-durumuna-iliskin-sozlesme_340_341_641 (Erişim Tarihi: 29.12.2018)

¹⁶ IOM, <https://www.iom.int/migration> (Erişim Tarihi: 14.12.2018) ve BM, <https://www.un.org/> (Erişim Tarihi: 14.12.2018).

belgeleri kullanırken; mülteciler genellikle bu belgelere sahip değildirlir (Ziya, 2012, s.232-233). Kısaca, ulusal sınırları aşan nüfus hareketini ortaya çıkaran gerekçeler göçmen tanımı için önem arz etmez. Diğer bir ifade ile uluslararası göç terminolojisinde her mülteci aslında bir göçmendir, ancak her göçmen bir mülteci değildir.

3. Araştırma Yöntemi

Konu ile ilgili değerlendirmelerin yapılabilmesinin en iyi yönteminin saha çalışması ile gerçekleştirilebileceği düşünülmüş, nitel araştırma yöntemleri tercih edilmiştir. Son yıllarda sosyal bilimler alanında yapılan çalışmaların birçoğunun da nitel araştırma yöntemlerini kullandığı görülmektedir. Aslında bu durum sosyal bilimlerin doğası göz önüne alındığında çok da şaşırtıcı değildir (Topkaya, 2006, s.113). Anlamayı ve yorumlamayı kolaylaştıran bu yöntem esnek yapısı gereği araştırmacıya derinlemesine bir keşif yapmak imkânı sunmaktadır (Karataş, 2017, s.71).

Çalışmanın evrenini İstanbul'un 39 ilçesi oluşturmaktadır. Ancak büyük bir örneklem grubuyla çalışmak hem zaman hem de maliyet açısından güç olduğundan örnekleme gidilmiş, araştırma alanının sınırlı, evrenin ise küçük çaplı olması nedeniyle araştırmada olasılık temelli örnekleme tercih edilmiştir. Bu doğrultuda 39 ilçenin; nüfusu ile Suriyeli sayısı başta olmak üzere, sosyo ekonomik yapısı, son yerel seçimlerdeki siyasi tercihleri, konut yapısı, istihdam imkânları, belediyelerinin mali yapısı-insan kaynakları, belediye başkanı ve meclis üyelerinin bağlı buldukları siyasi parti gibi çok sayıda değişken incelenmiştir. Bunlar arasından Suriyeli nüfusu, sosyo ekonomik yapısı ve coğrafi konumu, yerel siyasi tercihleri birbirinden farklı olan belediyeler tercih edilmiştir. Maksatlı örnekleme kapsamında Esenyurt, Sultangazi, Zeytinburnu, Şişli, Sultanbeyli ve Ataşehir belediyelerindeki yetkililerle görüşmeler yapılmıştır, görüşmelerde yarı yapılandırılmış görüşme formu kullanılmıştır. Görüşmede elde edilen verilerin ise tematik analiz yöntemi ile analiz edilmiştir.

4. Türkiye'nin En Fazla Göç Alan Kenti İstanbul

Kentleşme ve göç birbirlerini karşılıklı olarak etkileyen olgulardır. Özellikle küresel kentler ulusal ve uluslararası göçmenler açısından çekici unsurlar barındırmaktadır. BM verilerine göre dünyadaki toplam göçmenin yaklaşık %20'sinin bu kentlerde yaşadığı tahmin edilmektedir. Göçmenler, nüfusu 500 bin ile 3 milyon arasında değişen daha küçük metropoliten kentleri de tercih edebilmektedir. Küresel endekslere¹⁷ göre İstanbul, Londra, New York ya da Paris gibi küresel bir kent olarak kabul edilmese de Türkiye'nin en yoğun nüfuslu kentidir ve ulusal-uluslararası göçmenler açısından Türkiye'nin en çekici kenti durumundadır.

Tablo 1: İstanbul'un Nüfusu - Nüfus Artış Hızı - Aldığı/Verdiği İç Göç (1975-2017)

Yıllar	Nüfusu	Aldığı Göç	Verdiği Göç	Göç Farkı	Nüfus Artış Hızı
2016-2017	15.029.231	416.587	422.559	-5.972	-0,4
2015-2016	14.804.116	369.582	440.889	-71.307	-4,8
2014-2015	14.657.434	453.407	402.864	50.543	3,5
2013-2014	14.377.018	438.998	424.662	14.336	1,0
2012-2013	14.160.467	437.922	371.601	66.321	4,7
2011-2012	13.854.740	384.535	354.074	30.461	2,2
2010-2011	13.624.240	450.445	328.663	121.782	9,0
2009-2010	13.255.685	439.515	336.932	102.583	7,8
2008-2009	12.915.158	388.467	348.986	39.481	3,1
2007-2008	12.697.164	374.868	348.193	26.675	2,1
1995-2000	9.044.859	920.955	513.507	407.448	46,1
1985-1990	6.433.569	995.717	339.040	656.677	107,6

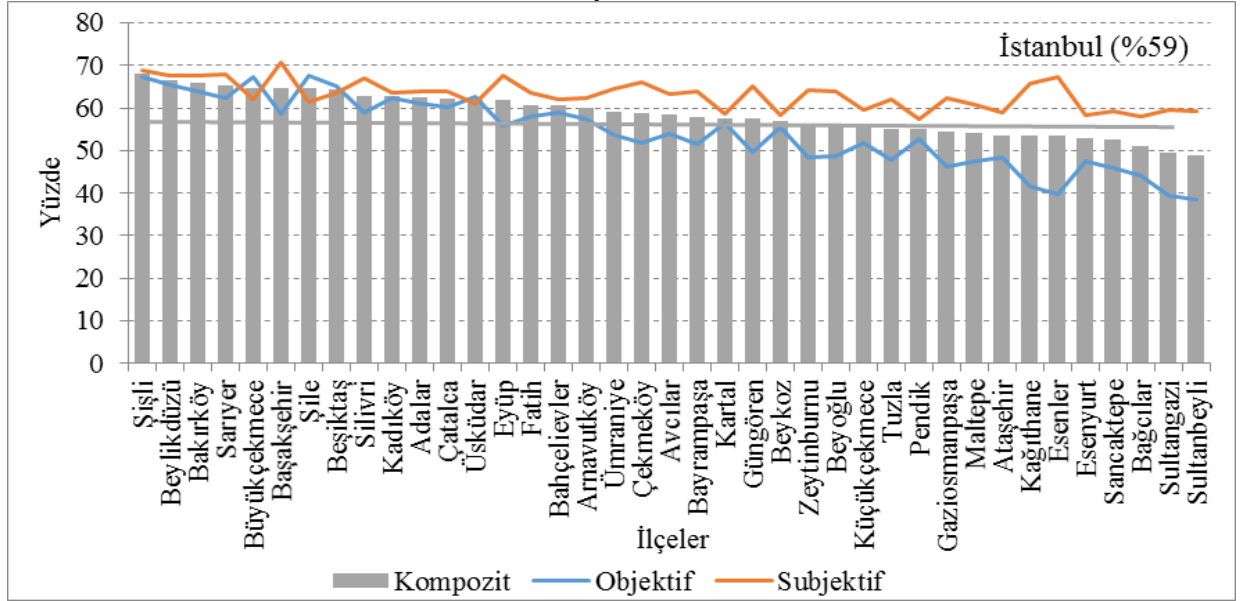
¹⁷ Bu endeksler "The World According to GaWC", "Global Cities Index", "The Global Financial Centres Index (GFCI)", "The Green City Index", "Quality of Life Index Rate", vd.'dir.

1980-1985	5.068.512	576.782	279.184	297.598	60,5
1975-1980	4.074.806	557.082	268.429	288.653	73,4

Kaynak: Türkiye İstatistik Kurumu (TÜİK), <http://www.tuik.gov.tr/UstMenu.do?metod=temelist> adresinden derlenmiştir.

Ulusal boyuttaki nüfus hareketlerinde özellikle 1950'ler kentleşme dinamiklerinin etkili olduğu, köyden kente ve özellikle de İstanbul, Ankara ve İzmir başta olmak üzere büyük kentlere doğru göçlerin yoğunlaştığı bir dönem olmuştur. 1950'lerde başlayan kentleşme sürecinde İstanbul'un nüfusu özellikle de son dönemde her yıl yaklaşık %4,5 oranında artış göstermiş ve yılda 250-300 bin arasında yeni bir nüfusu kendisine çekmiştir. 1990'da 7.195.773 olan nüfusu 2000 yılında 10.018.735'e, 2005 yılında 12.128.577'ye, 2010 yılında 13.255.685'e, 2015 yılında 14.377.018'e çıkmıştır. 2018 yılı sonu itibariyle nüfusu 15.067.724'e yükselen İstanbul, Türkiye nüfusunun yaklaşık %18,37'sini barındırarak Türkiye'nin en kalabalık şehri olma özelliğini devam ettirmektedir¹⁸. İstanbul'daki nüfus artışının en önemli nedeni iç göçtür. Ancak son yıllarda tersine göçün de yaşandığı İstanbul'da nüfus artışında iç göçün etkisi giderek azalmaktadır.

İstanbul'un çekim merkezi olmasında; göçlerle oluşan tarihsel geçmişi; işgücü piyasasının büyüklüğü, ulaşım imkânlarının fazlalığı ve kolaylığı; önceden göç etmiş olanlar ile kurulan sosyal ağların varlığı; kentsel yaşam kalitesinin¹⁹ yüksekliği ve bu kaliteyi oluşturan sağlık, güvenlik, huzur, çevre, ekonomik ve sosyal alandaki öznel ve nesnel değerlendirmeler etkilidir. İstanbul'da yaşayanların yaşam koşullarından ve yaşadıkları çevreden duydukları memnuniyet Türkiye ortalamasının üzerindedir. İlçeler bazındaki oranlar Grafik 1'de yer almaktadır.



Grafik 1: İstanbul İlçelerinin Yaşam Kalitesi Değerleri ve Bu Değeri Oluşturan Objektif ve Subjektif Verilerin Oransal Dağılımı (2016)

Kaynak: İBB İstanbul 1/100.000 Ölçekli Çevre Düzeni Planı Revizyonu

İBB Şehir Planlama Müdürlüğü tarafından İstanbul Kalkınma Ajansı'nın (İSTKA) desteğiyle "İstanbul'un Kentsel Yaşam Kalitesinin Ölçülmesi, 2014" adlı çalışma hazırlanmıştır. Buna göre İstanbul'un kentsel yaşam kalitesi ortalaması %59'dur. İlçe bazında kentsel yaşam kalitelerine bakıldığında ilk on sıralamasında; Şişli (%68,03), Beylikdüzü (%66,52), Bakırköy (%65,82), Sarıyer (%65,13), Büyükçekmece (%64,73), Başakşehir (%64,59), Şile (%64,59), Beşiktaş (%64,34), Silivri (%62,91) ve Kadıköy (%62,87) yer

¹⁸ TÜİK, http://www.tuik.gov.tr/PreIstatistikTablo.do?istab_id=1590 (Erişim Tarihi: 16.02.2019).

¹⁹ Yaşam kalitesi, genel anlamda insanların yaşam koşullarından ve içinde yaşadıkları çevreden duydukları memnuniyet derecesini ifade etmek için kullanılan bir kavramdır. Kentsel yaşam kalitesi ise toplum, ekonomi ve çevre ekseninde, yaşam kalitesi ve çevre kalitesinin karşılıklı etkileşiminde gerçekleşen subjektif ve objektif değerlendirme ölçüleri ile ifade edilebilen bir kavramdır. Kentsel yaşam kalitesinin subjektif bileşenlerini algıya dayalı, esenlik, sağlık, güvenlik, huzur gibi değerler oluştururken; objektif bileşenlerini ise yapısal çevre, doğal çevre, ekonomik ve sosyal fonksiyon alanları gibi daha somut değerler oluşturmaktadır. TÜİK verilerine göre Yaşam Kalitesi İndeksi – 2014 yılı Türkiye ortalaması %56,4'tür. Ayrıntılı bilgi için TÜİK. <https://biruni.tuik.gov.tr/gosterge/?locale=tr> (Erişim Tarihi: 24.10.2018)

almaktadır. Diğer ilçeler; Gaziosmanpaşa (%54,34), Maltepe (%54,18), Ataşehir (%53,62), Kâğıthane (%53,61), Esenler (%53,42), Esenyurt (%52,80), Bağcılar (%51,11), Sultangazi (%49,56) ve Sultanbeyli (%48,92) gelmektedir.

5. En Çok Suriyelinin Yaşadığı Kent İstanbul

İstanbul'un çekici etkisi iç göçün yanı sıra uluslararası göçü de tetiklemektedir. 07.02.2019 tarihi itibarıyla Türkiye'de ikamet izni bulunan 883.796 yabancı²⁰ 438.661'inin, yani %49,63'ünün tercihi İstanbul olmuştur²¹. İkamet izni başka ilde olup da İstanbul'da yaşamayı tercih edenlerin dâhil edilmesiyle bu sayı artacaktır. Suriyelilerin en fazla tercih ettiği kent de İstanbul'dur. 2018 yılı sonu itibarıyla Türkiye'de geçici koruma statüsünde kayıtlı olan Suriyelilerin yaklaşık %15,35'i İstanbul'da yaşamaktadır. Başka kentlerde kayıtlı olup da İstanbul'da yaşayanların da eklenmesi ile bu oranın %20'lere yaklaşacağı tahmin edilmektedir.

Yaşam kalitesi verileri ile Suriyelilerin tercih ettikleri ilçeler arasındaki ilişkiye bakıldığında ters bir korelasyonun olduğu görülmektedir. Suriyelilerin genellikle yoksulluğun yaygın, muhafazakârlığın/dindarlığın daha belirgin, sosyal ağların daha sıkı, kira, gıda gibi yaşamsal giderlerin daha ucuz olduğu bölgeleri tercih ettiği dikkat çekmektedir.

Tablo 2: İstanbul'un İlçelerindeki Suriyeli Sayısı (2018)

İlçe Adı	İlçe Nüfusu	İlçe Nüfusuna Göre Sıralama	Suriyeli Sayısı (GK)	Suriyeli (GK) Sayısına Göre Sıralama	Yaşamsal Kalite Düzeyi (%)	Yaşamsal Kalite Düzeyine İlişkin Sıralama	Suriyelilerin (GK) İlçe Nüfusuna Oranı (%)	Suriyelilerin (GK) İlçe Nüfusuna Olan Oranına İlişkin Sıralama
Adalar	16.119	39	141	38	62,49	11	0,87	29
Arnavutköy	270.549	28	20.276	13	59,88	17	7,49	4
Ataşehir	416.318	18	1.379	34	53,62	32	0,33	37
Avcılar	435.625	16	23.283	8	58,57	20	5,34	12
Bağcılar	734.369	3	51.054	2	51,11	37	6,95	6
Bahçelievler	594.053	6	21.821	11	60,56	16	3,67	17
Bakırköy	222.668	34	2.339	27	65,82	3	1,05	26
Başakşehir	427.835	17	26.981	7	64,59	6	6,31	9
Bayrampaşa	271.073	27	10.280	20	57,7	21	3,79	16
Beşiktaş	181.074	36	103	39	66,52	8	0,06	39
Beykoz	246.700	32	2.186	28	57,01	24	0,89	28
Beylikdüzü	331.525	22	3.602	23	66,52	2	1,09	24
Beyoğlu	230.526	33	12.929	18	56,23	26	5,61	11
Büyükçekmece	247.736	31	2.970	24	64,73	5	1,20	22
Çatalca	72.966	37	329	36	62,04	12	0,45	34
Çekmeköy	251.937	30	2.113	30	58,92	19	0,84	30
Esenler	444.561	13	34.390	5	53,42	34	7,74	3

²⁰ 2017 yılında ikamet izni ile Türkiye'de bulunan yabancılar (ilk on ülke) sırasıyla Irak (70.364), Suriye (54.348), Azerbaycan (49.208), Türkmenistan (41.025), Özbekistan (30.657), Afganistan (30.241), Rusya (23.151), İran (22.457), Gürcistan (21.465) ve Ukrayna (16.403).

²¹ GİGM, <http://www.goc.gov.tr/icerik3/ikamet-izinleri> 363 378 4709 (Erişim Tarihi: 20.10.2018)

Esenyurt	891.120	1	58.600	1	52,8	35	6,58	8
Eyüp Sultan	383.909	20	10.520	19	61,79	14	2,74	19
Fatih	436.539	15	30.757	6	60,69	15	7,05	5
Gaziosmanpaşa	487.046	10	20.868	12	54,34	30	4,28	14
Güngören	289.331	24	14.383	16	57,43	23	4,97	13
Kadıköy	458.638	12	429	35	62,87	10	0,09	38
Kâğıthane	437.026	14	17.023	14	53,61	33	3,90	15
Kartal	461.055	11	1.780	33	57,63	22	0,39	36
Küçükçekmece	770.317	2	43.719	3	55,8	27	5,68	10
Maltepe	497.034	9	2.099	31	54,18	31	0,42	35
Pendik	693.599	4	6.510	22	55,01	29	0,94	27
Sancaktepe	414.143	19	13.185	17	52,61	36	3,18	18
Sarıyer	342.503	21	2.170	29	65,13	4	0,63	32
Silivri	187.621	35	2.041	32	62,91	9	1,09	25
Sultanbeyli	327.798	23	22.531	10	48,92	39	6,87	7
Sultangazi	523.765	8	41.903	4	49,56	38	8,00	2
Şile	36.516	38	255	37	64,58	7	0,70	31
Şişli	274.289	26	7.403	21	68,03	1	2,70	20
Tuzla	255.468	29	2.955	25	55,03	28	1,16	23
Ümraniye	690.193	5	16.294	15	59,08	18	2,36	21
Üsküdar	529.145	7	2.616	26	61,96	13	0,49	33
Zeytinburnu	284.935	25	22.841	9	56,33	25	8,02	1
Bilinmiyor	0		2.046					
TOPLAM	15.067.624		559.104					

Kaynak: Göç İdaresi Genel Müdürlüğü (GİGM) ve TÜİK verilerinden derlenmiştir.

İstanbul'un çekim gücü kente giriş ve çıkışta büyük bir sirkülasyona, dolayısıyla sayılarda büyük ve hızlı değişimlere sebep olmaktadır. Bu mikro durum, Türkiye'de yaşayan Suriyelilerin sayısal verilerinin makro düzeydeki değişkenliğine ilişkin zorlukla birleşince kurumların İstanbul'a ilişkin farklı veriler üretmesine sebep olmaktadır.

GİGM'nin verilerine göre İstanbul'da bulunan Suriyelinin sayısı 08.11.2018 tarihi itibarıyla 559.104'tür²². Bu sayıya ikamet izni almış Suriyeliler dâhil değildir. 39 ilçenin bulunduğu İstanbul'da 14 ilçe Asya yakasında iken geriye kalan 25 ilçe ise Avrupa yakasındadır. Nüfus ve Vatandaşlık İşleri Genel Müdürlüğü'nün (NVI) verilerine göre 15 milyonu aşan İstanbul'da neredeyse her 3 kişiden 2'si Avrupa yakasında yaşamaktadır²³. Yakalar arasında Avrupa lehine olan makas Suriyeli nüfusun dağılımı incelendiğinde daha da açılmaktadır. Suriyeli yoğunluğu İstanbul'un Avrupa yakasında %86,63 iken Anadolu yakasında %13,37'dir. Diğer bir ifade ile her 10 Suriyeliden neredeyse 9'u Avrupa yakasında yaşamaktadır.

İstanbul'da en fazla mültecinin bulunduğu ilk 10 ilçe sırasıyla Esenyurt (58.600), Bağcılar (51.054), Küçükçekmece (43.719), Sultangazi (41.903), Esenler (34.390), Fatih (30.757), Başakşehir (26.981), Avcılar (23.283), Zeytinburnu (22.841) ve Sultanbeyli'dir (22.531). Bunların 9'u Avrupa yakasında bulunurken, sadece listeye son sıradan giren Sultanbeyli Anadolu yakasında yer alır. Sultanbeyli'den sonra Anadolu yakasında Suriyeli nüfusun en yoğun olduğu ilk 5 ilçe ise sırasıyla Ümraniye (16.294), Sancaktepe (13.185), Pendik (6.510) ve Tuzla'dır (2.955). En az Suriyelinin bulunduğu ilçeler ise sırasıyla Beşiktaş (103), Adalar (141), Çatalca (329) ve Kadıköy'dür (429). Bu beş ilçedeki toplam Suriyeli sayısı en az Suriyelinin yaşadığı 6. sıradaki Ataşehir'e dahi ulaşamamaktadır.

Suriyeli nüfusun ilçe nüfusuna oranı üzerinde yapılan bir karşılaştırmada ise 22.841 Suriyelinin yaşadığı Zeytinburnu (%8,02) gelmektedir. Onu sırasıyla Sultangazi (%8,00), Esenler (%7,74),

²² İçişleri Bakanlığı GİGM Göç Politika ve Projeler Dairesi Başkanlığının 14.11.2018 tarih ve 95104841-042-53063 sayılı yazısı ile eser sahibine bildirilen sayıdır.

²³ 2018 yılı verilerine göre İstanbul nüfusunun %35,14'ü şehrin Anadolu yakasında, %64,86'sı ise Avrupa yakasında yaşamaktadır.

Arnavutköy (%7,49), Fatih (%7,05), Esenyurt (%6,58), Bağcılar (%6,95), Sultanbeyli (%6,87), Esenyurt (%6,58), Başakşehir (%6,31) ve Küçükçekmece (%5,68) gelmektedir. Bunların içerisinde yine Sultanbeyli Anadolu yakasında bulunan tek ilçe durumundadır. Suriyeli nüfusun ilçe nüfusuna oranının en düşük olduğu ilk 10 ilçeye bakıldığında ise Beşiktaş %0,06 ile ilk sırada gelmektedir. Onu sırasıyla Kadıköy (%0,09), Ataşehir (%0,33), Kartal (%0,39), Maltepe (%0,42), Çatalca (%0,45), Üsküdar (%0,49), Sarıyer (0,63), Şile (%0,70) ve Çekmeköy (%0,84) takip etmektedir. Bunların ise 3'ü Avrupa, 6'sı ise Anadolu yakalarında yer alan ilçelerdir.

Gerek Suriyeli nüfusu gerekse nüfusun ilçe nüfusuna oranları üzerinde yapılan bir karşılaştırmada Suriyeliler tarafından Avrupa yakasının çok daha fazla tercih edildiği görülmektedir. Anadolu yakasında yer alan Sultanbeyli ise her iki karşılaştırmada da Anadolu yakasından listeye giren tek ilçe durumundadır. Öte yandan 2018 verileri üzerinden yapılan bu karşılaştırmaların daha önceki yıllardaki verilerle karşılaştırılması bu noktada çalışmaya zenginlik katacaktır.

Türkiye'deki Suriyelilere ilişkin kayıt işlemi sadece GİGM tarafından yapılmakla birlikte Göç İdaresi İl Müdürlüğü ilçeler bazındaki verileri paylaşmakta isteksiz davranmaktadır²⁴. Çalışmamız öncesinde İstanbul ilçeleri özelinde Suriyeli sayısına ilişkin tek veri M. Murat Erdoğan tarafından 2017 yılında yayımlanan "*Kopuş'tan Uyum'a Kent Mültecileri-Suriyeli Mülteciler ve Belediyelerin Sürç Yönetimi: İstanbul Örneği*" adlı çalışmada yer almaktadır. Çalışmada yer alan verilen 2016 yılı Kasım ayına ait Göç İdaresi İl Müdürlüğü'nün verileridir. Neredeyse aynı aya rastlayan iki yıl içerisindeki değişim Suriyelilerin ilçe tercihlerine ilişkin yorum yapma imkânı da sunmaktadır.

2016-2018 yılları arasında Suriyeli sayısında ilçeler arasında yapılan bir karşılaştırmada en fazla artışın 29.423 Suriyeli ile Esenyurt'ta yaşandığı görülmektedir. 2016 yılında ilçede yaşayan Suriyeli nüfus 29.177 iken 2 yıl içerisinde bu sayı 58.600'a yükselmiştir. Diğer bir ifade ile ilçede yaşayan Suriyeli sayısı 2 yıl içerisinde %100,84'lük bir artış göstermiştir. Bu özelliği ile Esenyurt "*Suriyeli Nüfusundaki Oransal Değişim*" özelinde yapılan bir karşılaştırmada da ilk sırada yer almaktadır. Esenyurt'u 13.411 yeni Suriyelinin yaşam alanı olarak tercih ettiği Bağcılar takip etmektedir. İlçenin yeni Suriyeli misafirleri Suriyeli nüfusunda %35,63'lik bir artış anlamına gelmektedir. Bu özelliği ile ilçe Suriyeli nüfusunda en fazla değişimin yaşandığı 4. ilçe olmuştur. Bağcılar'ı ise sırasıyla Esenler (11.712), Sultangazi (10.477), Küçükçekmece (5.441), Bahçelievler (4.111), Avcılar (3.729), Gaziosmanpaşa (3.159), Kağıthane (2.807) ve Arnavutköy (2.438) takip etmektedir. En fazla yeni Suriyelinin tercih ettiği ilk 10 ilçe içerisinde Anadolu yakasından tek bir ilçe dahi yer almamaktadır. İlçede yaşamaya başlayan yeni Suriyelilerin mevcut Suriyelilere oranı üzerinden yapılan bir karşılaştırmada ise en fazla değişim yaşayan ilk 5 ilçe, Şile hariç tutulacak olursa, sayısal değişimin de en fazla olduğu ilçelerdir. Şile'de yaşayan Suriyeli sayısındaki artış 89 kişi iken, ilçede yaşayan Suriyeli sayısının çok az olması sebebiyle oransal değişim üzerine etkisi çok fazla olmuştur.

Suriyeli sayısında artış yaşayan ilçeler olduğu gibi azalış yaşayan ilçeler de mevcuttur. Şişli'nin 2016 yılında 15.269 olan Suriyeli misafir sayısı 2018 yılında %51,52'lik bir azalış ile 7.403'e gerilemiştir. Bu özelliği ile Şişli en fazla Suriyelinin ayrıldığı ilçe olmaktadır. Onu sırasıyla Beylikdüzü (-3.126), Büyükçekmece (-2.585), Zeytinburnu (-2.159) ve Bayrampaşa (-724) takip etmektedir. Suriyeli sayısında en az değişimin yaşandığı iki ilçe ise Kartal (7 kişi) ve Fatih'tir (10 kişi). Öte yandan Suriyeli nüfusunun azaldığı 14 ilçede toplam 17.957²⁵ Suriyeli başka bir ilçeye taşınmıştır. Buna karşın Suriyeli sayısında artış yaşayan 25 ilçedeki toplam artış miktarı 98.155'tir. 17.957 Suriyelinin İstanbul içinde yer değiştirdiği kabul edilirse İstanbul'da yeni yaşamaya başlayan Suriyeli sayısı 80.198 olmaktadır. Türkiye'de yaşayan 3,6 milyon Suriyelinin yaklaşık 557 bininin İstanbul'da yaşadığı dikkate alınır ve yılda ortalama 300 bin Suriyeli bebeğin dünyaya geldiği hesaba katılırsa İstanbul'da iki yıl içinde doğan Suriyeli bebek sayısının 37 bin olacağı öngörülebilir. Dolayısıyla 2 yıl içerisinde şehirde yaşamaya başlayan Suriyeliler içinde yeni doğanların da büyük çoğunlukta olması muhtemeldir.

2016-2018 yılları arasında Suriyeli sayısında ilçeler arasında yapılan bir karşılaştırmada en fazla artışın 29.423 Suriyeli ile Esenyurt'ta yaşandığı görülmektedir. 2016 yılında ilçede yaşayan Suriyeli nüfus 29.177 iken 2 yıl içerisinde bu sayı 58.600'a yükselmiştir. Diğer bir ifade ile ilçede yaşayan Suriyeli sayısı 2 yıl içerisinde %100,84'lük bir artış göstermiştir. Bu özelliği ile Esenyurt "*Suriyeli Nüfusundaki Oransal Değişim*" özelinde yapılan bir karşılaştırmada da ilk sırada yer almaktadır. Esenyurt'u 13.411

²⁴ Eser sahibi tarafından İstanbul'un ilçelerinde yaşayan Suriyeli sayısına ilişkin 12.08.2018 tarihinde Cumhurbaşkanlığı İletişim Merkezi (CİMER) üzerinden yapılan başvuruya geri dönülmemiş, 13.09.2018 tarihinde dilekçe ile yapılan resmi başvuruya ise 21.09.2018 tarih ve 81816 sayılı yazısı ile olumsuz geri dönüş yapılmıştır.

²⁵ Ölüm sayıları üzerine herhangi bir veri bulunmadığından ölüm oranı %0 kabul edilmiştir.

yeni Suriyelinin yaşam alanı olarak tercih ettiği Bağcılar takip etmektedir. İlçenin yeni Suriyeli misafirleri Suriyeli nüfusunda %35,63'lik bir artış anlamına gelmektedir. Bu özelliği ile ilçe Suriyeli nüfusunda en fazla değişimin yaşandığı 4. ilçe olmuştur. Bağcılar'ı ise sırasıyla Esenler (11.712), Sultangazi (10.477), Küçükçekmece (5.441), Bahçelievler (4.111), Avcılar (3.729), Gaziosmanpaşa (3.159), Kağıthane (2.807) ve Arnavutköy (2.438) takip etmektedir. En fazla yeni Suriyelinin tercih ettiği ilk 10 ilçe içerisinde Anadolu yakasından tek bir ilçe dahi yer almamaktadır. İlçede yaşamaya başlayan yeni Suriyelilerin mevcut Suriyelilere oranı üzerinden yapılan bir karşılaştırmada ise en fazla değişim yaşayan ilk 5 ilçe, Şile hariç tutulacak olursa, sayısal değişimin de en fazla olduğu ilçelerdir. Şile'de yaşayan Suriyeli sayısındaki artış 89 kişi iken, ilçede yaşayan Suriyeli sayısının çok az olması sebebiyle oransal değişim üzerine etkisi çok fazla olmuştur.

Suriyeli sayısında artış yaşayan ilçeler olduğu gibi azalış yaşayan ilçeler de mevcuttur. Şişli'nin 2016 yılında 15.269 olan Suriyeli misafir sayısı 2018 yılında %51,52'lik bir azalış ile 7.403'e gerilemiştir. Bu özelliği ile Şişli en fazla Suriyelinin ayrıldığı ilçe olmaktadır. Onu sırasıyla Beylikdüzü (-3.126), Büyükçekmece (-2.585), Zeytinburnu (-2.159) ve Bayrampaşa (-724) takip etmektedir. Suriyeli sayısında en az değişimin yaşandığı iki ilçe ise Kartal (7 kişi) ve Fatih'tir (10 kişi). Öte yandan Suriyeli nüfusunun azaldığı 14 ilçede toplam 17.957²⁶ Suriyeli başka bir ilçeye taşınmıştır. Buna karşın Suriyeli sayısında artış yaşayan 25 ilçedeki toplam artış miktarı 98.155'tir. 17.957 Suriyelinin İstanbul içinde yer değiştirdiği kabul edilirse İstanbul'da yeni yaşamaya başlayan Suriyeli sayısı 80.198 olmaktadır. Türkiye'de yaşayan 3,6 milyon Suriyelinin yaklaşık 557 bininin İstanbul'da yaşadığı dikkate alınır ve yılda ortalama 300 bin Suriyeli bebeğin dünyaya geldiği hesaba katılırsa İstanbul'da iki yıl içinde doğan Suriyeli bebek sayısının 37 bin olacağı öngörülebilir. Dolayısıyla 2 yıl içerisinde şehirde yaşamaya başlayan Suriyeliler içinde yeni doğanların da büyük çoğunlukta olması muhtemeldir.

6. Suriyeli Nüfusun İlçeler Arasında Orantısız Dağılımı ve Bunu Etkileyen Faktörler

Suriye'de 2011 yılında iç savaşın başlaması ile birlikte Suriye'den Türkiye'ye göç edenlerin sayısı 2012 yılının sonuna kadar makul kabul edilebilir oranlarda seyretmiş, 2013 yılı ile hızlı bir artış yaşamış ve 8. yılın sonunda 3,6 milyonu aşarak birçok Avrupa ülkesinin nüfusunun dahi üstüne çıkmıştır. İlk zamanlar büyük bir kısmı AFAD ve Kızılay koordinesinde kurulan geçici barınma merkezlerinde yaşamaya başlamış, diğer kısmı da sosyal ve kültürel bağları olan yakınlarının yanında ya da onların desteğiyle sınıra yakın kentlerde yaşamayı tercih etmiştir. Ancak iç savaşın biteceğine yönelik öngörülerin zayıflaması Türkiye'deki Suriyelileri yeni arayışlar içerisine sokmuş, barınma merkezlerinin dışına yani kentsel alanlara doğru yönelmiştir. Suriye sınırına yakın kentlerin tercih edilmesi ile bu kentlerdeki nüfus yoğunluğunda büyük bir artış yaşanmıştır. Örneğin 2018 yılında Kilis'teki Suriyeli sayısı, yerli nüfus sayısını aşmıştır. Suriyeli nüfus zamanla sınıra yakın kentlerden gelişmiş batı kentlerine yönelmiş ve Suriyeliler arasındaki sosyal ağlar sayesinde ülkeye yeni giriş yapanların da dâhil olmasıyla bu kentlerdeki Suriyeli sayısı katlanarak artmaya devam etmiştir.

Adeta bir iç göç hareketine benzetilebilecek bu süreçte İçişleri Bakanlığı tarafından yayımlanan ve 5 Ocak 2015 tarihinde yürürlüğe genelge ile Suriyelilerin, kayıtlı oldukları kentin Göç İdaresi Müdürlüğü'nün bilgi ve onayı (yol izin belgesi) olmaksızın ülke içerisinde başka kentlere göç etmeleri engellenmeye çalışılmıştır. Bu yasal düzenlemelere dayanılarak kent çıkışlarında yapılan kontroller ise insan hakları kapsamında tartışılabilir²⁷. Ancak düzenleme ve kontrollere rağmen Suriyelilerin kayıtlı oldukları kentleri terk ederek başka kentlere göç etmelerine mani olunamamıştır.

Aralık 2018 itibariyle sayıları 3,6 milyonu aşan Suriyelinin %96'sından fazlası kentlerde yaşamakta ve nüfus yoğunluğu açısından kentler arasında büyük bir farklılık görülmektedir. Örneğin; 140 bini aşan Suriyelinin yaşadığı İzmir'e komşu olan Manisa'da yaklaşık 13 bin Suriyeli yaşarken Aydın'da yaşayan Suriyeli sayısı 8 binin altındadır. Ya da Bursa'da yaşayan Suriyeli sayısı 150 binleri aşmış durumdayken bir sanayi kenti olan Kocaeli'de yaşayan Suriyeli sayısı bunun ancak 3'te biri civarındadır. Kentler arasındaki bu farklılığın kentin içinde ilçeler arasında da yaşanması muhtemeldir. GİGM tarafından Suriyeli nüfusu paylaşımının il bazında yapılması, ilçe bazlı veri paylaşımının ise yapılmaması bu tahmini tespite muhtaç bırakılmaktadır. Ancak İstanbul'daki görüntü bu iddiayı destekler niteliktedir.

²⁶ Ölüm sayıları üzerine herhangi bir veri bulunmadığından ölüm oranı %0 kabul edilmiştir.

²⁷ Human Right Watch (HRW) <https://www.hrw.org/tr/news/2018/07/16/320474> (Erişim Tarihi: 28.02.2018).

Çalışma kapsamında GİGM'in Aralık 2018 tarihli verileri incelendiğinde İstanbul genelinde 557 bini bulan Suriyeli nüfusun 39 ilçeye farklı yoğunluklarda dağıldığı ve hatta Avrupa yakasındaki yoğunluğun daha fazla olduğu görülmektedir. Örneğin, Beşiktaş'ta kayıtlı Suriyeli nüfusu 203 iken Beşiktaş'a sınır olan ilçelerden Sarıyer'de bunun yaklaşık 21 katı, Şişli'de 72 katı, Beyoğlu'nda 152 katı, Kağıthane'de ise 165 katı Suriyeli bulunmaktadır. Bu dağılım belediyeler için eşitsiz ve adaletsiz bir durumu ortaya çıkarmakta ve sürecin yönetimi konusunda sıkıntılara sebebiyet vermektedir.

Çalışmada, Suriyeli nüfusun fazla olduğu ilçelerin çekici, az olduğu ilçelerin ise itici faktörleri tespit edilmeye, bu faktörler üzerinde Suriyelilere sunulan belediye hizmetlerinin etkisinin ne olduğu ortaya konmaya çalışılmıştır.

Alan araştırmasının yapıldığı Esenyurt (58.600) ve Sultangazi (41.903) Suriyeli nüfusun en fazla olduğu ilk beş ilçe arasında yer almaktadır. Yoğunluk sıralamasında Zeytinburnu (22.841) ve Sultanbeyli (22.531) ilk on ilçe arasında yer alırken, Şişli (7.403) 21. sırada, Ataşehir (1.379) ise 34. sırada yer almaktadır.

Suriyelilerin yoğun olarak yaşadığı ilçelerdeki başlıca çekici faktör *istihdam imkânıdır*. Sultanbeyli örneğinde olduğu gibi komşu ilçelerdeki istihdam imkânları da o ilçedeki diğer çekici faktörlerle birlikte önemli bir hal alabilmektedir. Çünkü gelir kendilerinin ve ailelerinin temel ihtiyaçlarının karşılanabilmesi için yaşamsal bir gerekliliktir. Bu noktada sermayeye kıyasla daha sınırlı bir işgücü piyasasının bulunduğu ilçeler tercih edilmekte, böylece sermayenin kısıtlı olduğu ilçelerden işgücü arzına göre daha çok olduğu ilçelere doğru bir nüfusu hareketi gerçekleşmektedir. İstihdam piyasasının sermaye yoğun ve emek yoğun iki sektörden oluştuğu kabul edilirse niteliksiz iş gücü gereksinimi emek yoğun sektörlerde daha fazladır (Yıldız ve Yıldız, 2017, s.35). Ataşehir ve Şişli sermaye yoğun sektörün ön plana çıktığı iki ilçe olması sebebiyle daha çok "*beyaz yakalı*" olarak da adlandırılan kalifiyeli iş gücü tarafından tercih edilmektedir. Buna karşın Esenyurt, Sultangazi, Zeytinburnu ve Sultanbeyli ilçelerinde ya da bu ilçelere komşu ilçelerde "*mavi yakalı*" olarak adlandırılan nitelikli olmayan kişilerin istihdam edilebilecekleri tekstil, deri, ağır sanayi, inşaat gibi sektörlerin olduğu, hatta "*merdiven altı*" olarak da adlandırılan çalışma alanlarının bulunduğu tespit edilmiştir. Buralar "*kayıt dışı*" istihdam imkânı ile Suriyeliler için cazip hale gelmektedir.

"Geçici Koruma Sağlanan Yabancıların Çalışma İzinlerine Dair Yönetmelik"^{e28} göre Suriyeliler geçici kayıt yaptırdıkları tarihten altı ay sonra çalışma izni alabilmektedir. Çalışma izni verilmeye başlanan Ocak 2016'dan Eylül 2018'e kadar Suriyeliler tarafından 41.343 çalışma başvurusu yapılmış, bu başvuruların 27.930'una izin verilmiştir. En fazla başvuru yapılan il sıralamasında ise İstanbul, yaklaşık 8 bin başvuru ile ilk sırada yer almaktadır²⁹. Kamu Denetçiliği Kurumuna göre 2017 yılı itibariyle Türkiye genelinde çalışan Suriyeli sayısının 500 bini aştığı düşünüldüğünde Suriyelilerin büyük bir kısmının kayıtsız çalıştığı görülebilmektedir (Ombudsman, 2018, s.221).

Öte yandan Suriyeliler işyeri açarak da gelir elde etme yöntemini tercih edebilmektedir. Ancak kayıt dışılığın burada da yaşandığı görülmektedir. Suriyeliler tarafından ülke genelinde açılan işyeri sayısının 2018 yılı itibariyle 7 binden fazla olduğu, kayıt dışı açılan şirketlerle bu sayının 10 bini aştığı tahmin edilmektedir³⁰. Türkiye Ekonomi Politikaları Araştırma Vakfı (TEPAV) tarafından Türkiye Odalar ve Borsalar Birliği (TOBB) verileri incelenerek yayımlanan "*Yabancı Sermayeli Şirketler Bülteni – Suriye Sermayeli Şirketler*" Raporuna göre 2018 yılı itibariyle Suriye ortak sermayeli şirket sayısı 1.595'e, Suriye ortak sermayesi ise 271,1 milyon TL'ye ulaşmıştır. 2018 yılında kurulan Suriye ortak sermayeli şirket sayısındaki artış bir yıl öncesine oranla %32,7; Suriye ortak sermayesi ise %51,4 olmuştur. 2018 yılında Suriye ortak sermayeli kurulan şirket sayısı en fazla olan iller arasında sırasıyla; İstanbul (976 adet), Mersin (375 adet) ve Hatay (92) yer almaktadır. Sektör bazında "*toptan ticaret*", "*gayrimenkul ve inşaat faaliyetleri*" ile "*perakende ticaret*" sektörleri ön plana çıkmaktadır³¹. Sahadaki görüşmelerde ise "*yiyecek ve içecek hizmeti faaliyetleri*" daha fazla ön plana çıkmıştır. Buradan Suriyeli göçünün aslında Türk ekonomisine yaptığı olumlu bir katkının mevcut olduğu görülmektedir. Öte yandan sahada

²⁸ RG, <http://www.resmigazete.gov.tr/eskiler/2016/01/20160115-23.pdf> (Erişim Tarihi: 06.03.2019)

²⁹ SPUTNIK, <https://tr.sputniknews.com/turkiye/201812171036658827-binlerce-suriyeli-calisma-izni-aldi/> (Erişim Tarihi: 06.03.2019).

³⁰ POSTA Gazetesi, <https://www.posta.com.tr/suriyeliler-turkiyede-7-yilda-7-bin-243-sirket-kurdu-2029981> (Erişim Tarihi: 06.03.2019).

³¹ TEPAV, https://www.tepav.org.tr/upload/files/1551075334-6.TEPAV_Suriye_Sermayeli_Sirketler_Bulteni_Aralik_2018.pdf (Erişim Tarihi: 06.03.2019).

yapılan görüşmelerde kayıt dışı çalıştırılan Suriyeli işyeri sayısının açıklanan sayıdan çok daha fazla olduğu belirtilmiştir. Bu durum Suriyeli göçünün Türk ekonomisine yönelik olumlu etkisinin büyüklüğü olarak yorumlanabilse de yapılan görüşmelerde kayıt dışılığın sebep olduğu vergi ziyai ve haksız rekabet nedeniyle hem Türk ekonomisi hem de kamuoyu açısından olumsuz bir durumun ortaya çıktığı vurgulanmıştır.

Önemli bir diğer çekici faktör ise *konut ve/veya kira fiyatlarının nispeten daha ucuz oluşudur*. Maslow (1943) barınma hakkını fizyolojik değil güvenlik ihtiyacı olarak görmüş olsa da barınma hakkı hem temel bir insan hakkı hem de kentli hakkıdır.

Endeksa verilerine göre İstanbul'da konut metrekare satış fiyatı en düşük olan 5 ilçe sırasıyla Esenyurt (2.228 TL), Sultanbeyli (2.228 TL), Arnavutköy (2.316 TL), Silivri (2.417 TL) ve Çatalca'dır (2.420 TL)³². Kira fiyatlarının en düşük olduğu ilçeler ise sırasıyla Arnavutköy, Silivri, Esenyurt, Sancaktepe, Sultangazi, Çatalca, Sultanbeyli, Tuzla, Pendik, Çekmeköy, Beylikdüzü ve Büyükçekmece'dir³³. Diğer faktörlerden kaynaklı istisnalar olmakla birlikte gerek konut fiyatlarının gerekse kiralarn nispeten daha düşük kaldığı ilçelerin Suriyeli nüfusun yoğun olduğu yerler, buna karşın konut fiyatlarının ve kiralarn daha yüksek olduğu ilçelerin ise daha az yoğun olduğu yerler olduğu görülmektedir.

Görüşmelerde Esenyurt, Sultangazi, Zeytinburnu ve Sultanbeyli'de konut ve kira fiyatlarının düşüklüğü önemli bir çekici faktör; Şişli ve Ataşehir'deki konut ve kira fiyatlarının yüksekliği de itici faktör olarak belirtilmiştir. Özellikle Sultanbeyli'de komşu ilçelerde çalışan Suriyelilerin bir kısmının da ucuz konut ve kira fiyatları nedeniyle ikamet için Sultanbeyli'ni tercih ettikleri ifade edilmiştir.

Öte yandan Suriyelilerin yoğun talepleri konut ve kira fiyatlarını³⁴ arttırmaktadır. Örneğin Esenyurt'ta Aralık 2011'de 86,6 bin TL olan 100 m² bir daire, Aralık 2018'de 214,6 bine; Aralık 2011'de 649,7 TL olan 100 m² bir dairenin kirası Aralık 2018'de 1.192 TL'ye yükselmiştir³⁵. Verilere yansıyan bu durum görüşmelerde de ifade edilmiş, konut ve kira fiyatlarındaki artışın kamuoyunda Suriyelilere yönelik olumsuz algıya neden olduğu vurgulanmıştır. Öte yandan konut ve kira fiyatlarındaki artışların Suriyelileri de etkilediği, Suriyelilerin fiziki koşulları yetersiz yerlerde barınmak zorunda kaldıkları, iki ya da daha fazla ailenin bir araya gelerek kalabalık gruplar halinde bir evde yaşadıkları da ifade edilmiştir. Bu görüntü ise Suriyelilere yönelik olumsuz algının derinleşmesine de sebep olmaktadır.

İlçedeki hayat şartlarının kolaylığı da Suriyelilerin tercihlerini etkileyen çekici faktörler arasında sayılmıştır. İlçe halkının sosyal ve ekonomik yapısı hayat şartlarını, dolayısıyla yaşam kalitelerini belirleyici unsurlardır. İstanbul'daki ilçelerin yaşam indeksleri incelendiğinde Suriyeli nüfusun yoğun olduğu ilçelerin çoğunlukla yaşam kalitesinin düşük, dolayısıyla hayat şartlarının nispeten daha kolay olduğu ilçeler olduğu görülmüştür.

Görüşmelerde vurgulanan bir diğer çekici faktör ilçelerin *sosyo-kültürel yapılarına* ilişkindir. Suriyeliler çoğunlukla sosyo-kültürel özellikleri kendilerine daha yakın olan ilçeleri tercih etmektedir. Örneğin, Sultanbeyli'de yapılan görüşmelerde bu faktör üzerinde önemle durulmuştur.

İlçe tercihi *ilçeye daha önce gelmiş Suriyelilerin etkisi* de yadsınamayacak bir faktör olarak kabul görmektedir. Çalışmanın yapıldığı ilçelerdeki Suriyelilerin, Suriye'nin belli kentlerinden gelmiş olması da Suriyeliler arasındaki sosyal ağın işlediği tezini doğrulamaktadır. Örneğin Esenyurt'taki Suriyelilerin çoğunluğunu Halep'ten gelenler oluşturmaktadır.

Suriyeliler arasındaki ilişki ağı nüfus hareketini ortaya çıkarmamakta, daha önceden başlayan nüfus hareketinin sürekliliğini sağlamaktadır. Bu ilişkiler ağı üzerinden ilçe ile ilgili ayrıntılı bilgi akışı sağlanmakta böylece ilçeler arasında yer değiştirme fayda ve maliyet analizi yapılabilmektedir. Örneğin; Şişli'deki konut ve kira fiyatlarının yüksek oluşu bu informal ağlar sayesinde öğrenilmekte, böylece Şişli hem Suriyeliler tarafından tercih edilmeyen bir ilçe haline gelmekte hem de ilçedeki Suriyeli sayısı her geçen gün azalmaktadır.

³² ENDEKSA, <https://www.endeksa.com/tr/blog/yazi/istanbulun-konut-fiyatlari-en-yukse-ve-en-dusuk-ilceleri> (Erişim Tarihi: 17.03.2019).

³³ CNNTURK, <https://www.cnnturk.com/ekonomi/turkiye/istanbulda-hangi-ilcede-kiralar-ne-kadar-iste-en-yukse-ker?page=43> (Erişim Tarihi: 17.03.2019)

³⁴ ENDEKSA, <https://www.endeksa.com/tr/analiz/istanbul/endeks/satilik/konut> (Erişim Tarihi: 18.03.2019).

³⁵ REIDIN, https://rebis.reidin.com/locations/thirdpartyindex?basic_CityID=3969&basic_CountyID=613&Source=TR-PROJELER&Setting=1 (Erişim Tarihi: 18.03.2019).

Tüm bu çekici faktörler ilçeye yani kente yönelik özelliklerdir. Öte yandan belediye hizmetleri de, özellikle sosyal yardımlar, önemli bir kıtas olarak görülmekte ve Suriyelilerin ilçe tercihinde etkili olup olmadığı tartışılmaktadır. Suriyeli nüfusun 10 bini aştığı ilçelerde belediyelerin Suriyeliler konusunda bir süreç yönetimi geliştirmeye başladıkları görülmüştür. Bu kapsamda zaruri ihtiyaçlarının karşılanmasından toplumsal uyumlarını sağlamaya kadar birçok hizmet türü bulunmaktadır, ancak Suriyelilerin yaşamlarını kendi başlarına idame edebilir hale gelmesi ile birlikte bu hizmetlerin çekici birer faktör olmaktan çıktığı vurgulanmıştır. Dolayısıyla Suriyelilere sunulan belediye hizmetlerinin niceliğinin veya kalitesinin yüksek oluşunun, Suriyelilerin ilçe tercihlerinde diğer faktörler kadar önemli olduğunu söylemek güçtür.

7. Sonuç ve Öneriler

İstanbul'daki Suriyeli nüfusun 39 ilçeye farklı yoğunluklarda dağıldığı görülmüştür. İstihdam imkânı, konut ve kira fiyatları, hayat şartları, sosyal ağlar gibi çeşitli faktörlerden kaynaklanan bu farklılık ise Suriyelilere hizmet etmek durumunda olan belediyeler arasında adaletsiz bir iş yükü dağılımı anlamına da gelmektedir. Teyide muhtaç olmakla birlikte İstanbul'daki bu durumun Türkiye'nin diğer kentleri için de geçerli olduğunu öngörmek mümkündür. Bugüne kadar yapılamamış olsa da bu noktada Suriyelilerin ülkenin her yerine ancak planlı ve kontrollü bir şekilde yerleştirilmesine yönelik çalışmalar yapılmalıdır. Planlama yapılırken bölgenin mevcut sosyal, kültürel ve ekonomik yapısı ile ihtiyaçları da dikkate alınmalı, Suriyelileri planlı yerleşime teşvik edici uygulamalar hayata geçirilmelidir. Eğitim yardımı, sosyal yardım, konaklama, çalışma izni buna örnek gösterilebilir. Kaldı ki benzer uygulama Cumhuriyet'in kuruluşundan sonra Balkanlar'dan gelen soydaş göçünde yapılmış, ülkenin birçok yerine planlı ve kontrollü şekilde yapılan yerleştirmeler ile bir yandan bölgenin ekonomisine katkı sağlanmaya çalışılırken diğer yandan göçün sosyal, kültürel ve ekonomik yükü eşit şekilde paylaşılmasına çalışılmıştır. Uygulanan devlet teşvikleri ile göçmenlerin zorunlu yerleşimlerinin psikolojik etkisi azaltılmaya çalışılmıştır. Almanya gibi mülteciler için hedef ülke konumundaki birçok Avrupa ülkesinin süreci halen benzer şekilde yürüttüğü görülmektedir.

Kaynakça

- Canpolat, Hasan, ve Hakkı Onur Arıner. Küresel Göç ve Avrupa Birliği ile Türkiye'nin Göç Politikalarının Gelişimi, ORSAM Rapor No: 123, Ankara. Ankara: ORSAM, 2012.
- Çakır, Sabri. «Türkiye'de Göç, Kentleşme/Gecekondulu Sorunu ve Üretilen Politikalar.» *SDÜ Fen Edebiyat Fakültesi Sosyal Bilimler Dergisi, Mayıs 2011, Sayı 23, 2011: 209-222.*
- Çam, Fatih. *Avrupa Birliği Göç Politikaları Makedonya Bulgaristan Türkiye*. Ankara: Alter Yayıncılık, 2014.
- Çilekli, Bülent. *Açıklamalı Göç ve İltiaca Hukuku Terimleri Sözlüğü*. Uluslararası Göç Örgütü, 2013.
- Durugönül, Esmâ. «Göç Yolları.» *TUSİAD Görüş, No: 51, Haziran 2002: 38-47.*
- Erdoğan, M. Murat. *Türkiye'deki Suriyeliler Toplumsal Kabul ve Uyum*. İstanbul: İstanbul Bilgi Üniversitesi Yayınları, 2015.
- Hacısalihoglu, Mehmet. «"89 Göçü" İle İlgili Tarih Yazımı ve Kamuoyu Algıları.» *89 Göçü: Bulgaristan'da 1984-89 Azınlık Politikaları ve Türkiye'ye Zorunlu Göç içinde, yazan Neriman Ersoy-Hacısalihoglu, & Mehmet Hacısalihoglu, 31-74. İstanbul: Yıldız Teknik Üniversitesi Balkan ve Karadeniz Araştırmalar Merkezi (BALKAR) & Balkanlar Medeniyet Merkezi (BALMED), 2012.*
- IOM. «Göç Terimleri Sözlüğü.» Uluslararası Göç Örgütü, 2009.
- Kamu Denetçiliği Kurumu (Ombudsman). *Türkiye'deki Suriyeliler: Özel Rapor*. Ankara: Kamu Denetçiliği Kurumu, 2018.
- Karataş, Zeki. «Sosyal Bilim Araştırmalarında Paradigma Değişimi: Nitel Yaklaşımın Yükselişi.» *Türkiye Sosyal Hizmet Araştırmaları Dergisi. 1(1) 2017, 2017: 67-88.*
- Kurt, Hacı. *Türkiye'de Kent-Köy Çelişkisi*. Ankara: Siyasal Kitapevi, 2003.
- Olca, Ziya. «Mülteci-Göçmen Belirsizliğinde İklim Mültecileri.» *TBB Dergisi, Sayı 99, tarih yok: 229-140.*
- Özer, İnan. *Kentleşme Kentleşme ve Kentsel Değişme*. Ankara: Ekin Kitapevi, 2004.
- Özyakışır, Deniz. *Göç - Kuram ve Bölgesel Bir Uygulama*. Ankara: Nobel Yayıncılık, 2013.
- Sarı, Özgür. «Türkiye'de Göçün Ekonomi Politikası ve Suriyeli Sığınmacılar.» *Akademik Sosyal Araştırmalar Dergisi, Yıl: 4, Sayı: 31, Ekim 2016., 2016: 1-10.*
- Tavas, Olca Erkıral. «Türkiye'nin Avrupa Birliği'ne Tam Üyelik Sürecinde Uluslararası Göç Yönetimi Stratejisi.» Gazi Üniversitesi Sosyal Bilimler Enstitüsü, Yayınlanmamış Doktora Tezi, 2015. Yalçın, Cemal. tarih yok. —. *Göç Sosyolojisi*. Ankara: Anı Yayıncılık, 2004.
- Topkaya, Ece Zehir. «Sosyal Bilimlerde Nitel Araştırma Yöntemleri.» *Eğitimde Kuram ve Uygulama. 2 (2), 2006: 113-118.*
- Yıldız, Tuğba, ve İbrahim Yıldız. «Suriyelilerin Türkiye Ekonomisinde Kayıt Dışı İstihdama Etkileri ve Bunun Yansıması Olarak Türkiye'ye Maliyetleri Üzerine Bir İnceleme.» *İktisadi İdari ve Siyasal Araştırmalar Dergisi. 2(3), 2017: 30-46.*